

KORRSCHACK

Nummer 2 2004 ÅRGÅNG 52

SSKK-medlemskap och prenumeration

Personer bosatta i Sverige och utomlands bosatta svenska medborgare kan antas som medlemmar i SSKK. Medlemsavgiften för år 2004 är 440 kr, och för stödmedlem lägst 600 kr. Juniorer (högst 20 år) betalar 220 kr. Tidskriften Korrschack ingår i medlemskapet, som är obligatoriskt för deltagande i SSKK:s och ICCF:s turneringsspel.

Schackklubbar, bibliotek, institutioner osv. har möjlighet att *prenumerera* på Korrschack. Prenumerationsavgift inom Sverige för år 2004 är 440 kr.

Inbetalning av medlems- och prenumerationsavgifter görs till **SSKK:s postgirokonto 520 52-8**. Medlemsnummer (=personnummer) bör anges vid betalning.

SSKK klassturneringar (7 spelare)

Nya grupper startar fortlöpande. Man spelar sex partier parallellt. Klasserna M 1 2 bildar ett system med upp- och nedflyttningar, där seger i klass M ger rätt att starta i SM-gruppen. Nya spelare med erfarenhet av klubbchack börjar normalt i klass 2. Högt ratingtal i närschack kan dock ge dispens till högre klass. I klasserna M 1 2 finns olika postalalternativ:

p (postalt): Gruppen kan vara rent postal eller blandad. Den postalt anmälde har rätt att spela alla sina partier med vanlig post (men kan övergå till e-post om motståndaren samtycker).

e (e-post): För den som uteslutande vill spela per e-post. Väntetiden kan bli längre än för alternativ m.

m (mest e-post): Då accepterar man att spela i en blandad grupp, där man kan möta någon enstaka postal spelare. Flertalet partier kommer ändå att spelas per e-post. Om köläget tillåter placeras man givetvis i en ren e-grupp.

Veteranklassen, klass V, är öppen för spelare som under året fyller minst 60 år. Gruppsegrarna får delta i Veteran-SM. Grupperna är postala om spelarna inte kommer överens om annat.

Sverigemästerskap

SM-gruppen och Lag-SM startar vartannat år (normalt på våren); den förra på udda årtal, den senare på jämna. Lag-SM 2004 ersätts dock av Lag-NM 1, se inbjudan sidan 16. Veteran-SM startar på hösten varje år.

ICCF klassturneringar

Världsgupper och Europagrupper finns i vardera tre klasser, M H O, där M ungefär motsvarar SSKK-klass M. Man börjar normalt i klass O (Open class). ICCF klass M är elvamanna, övriga är sjuumanna. Samtliga finns i både postal form och per e-post. Anmälningar förmedlas av SSKK.

ICCF elitturneringar

Närmast över ICCF klass M finns semifinaler till världs- och Europamästerskap. För inteckning i GM- och IM-titel finns särskilda mästarturneringar med ratingkrav (lägst 2450 fixt för GM-normturnering, lägst 2350 eller 2300 fixt för IM-normturnering).

Cupturneringar

En cup spelas i två eller tre etapper: förgrupper, ev. semifinaler, final. Flera varianter (nationell, nordbaltisk, världsomfattande) återkommer regelbundet.

Startavgifter

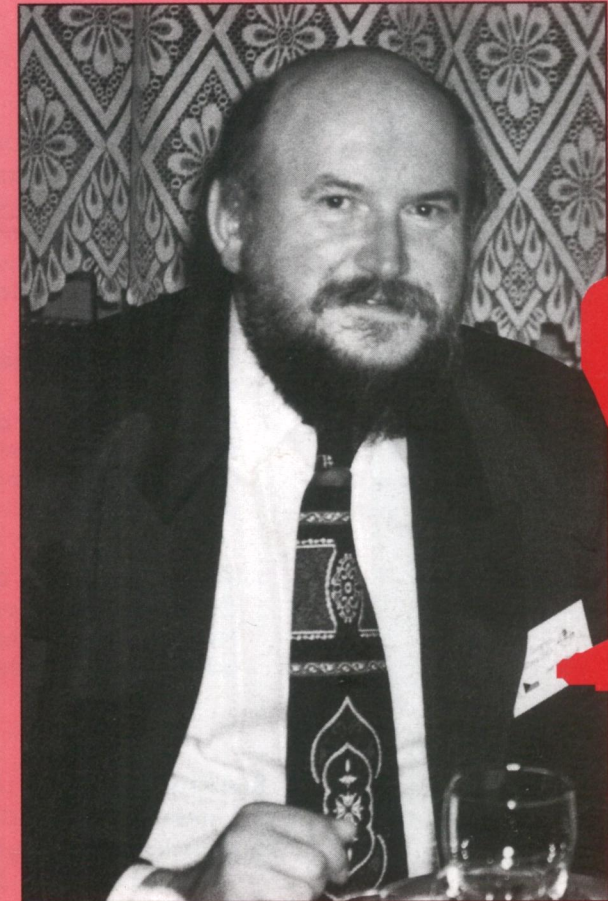
Alla klassturneringar 100 kr. ICCF tematurnering 100 kr. ICCF Master Norm: IM 175 kr, GM 350 kr. Internationell lagmatch (kölista) 50 kr - ange spelklass/rating i när- eller korrschack!

Anmälan

Man anmäler sig genom att inbetala startavgiften till SSKK:s postgiro 52052-8. Betala helst med SSKK:s förtryckta inbetalningskort. Uppge tävling (klass, postalalternativ, temanummer etc), namn, adress inkl ev e-postadress/faxnummer, medlemsnummer (=personnummer) och gärna telefon (som hanteras konfidentiellt). Årsmedlemskap i SSKK är obligatoriskt.

SSKK:s styrelse

Ordförande: Per Söderberg, Holbergsgatan 72, 168 49 Bromma, e-post: per.soderberg@telia.com
Ledamöter: Tomas Carnstam, Norra Promenaden 3 D, 222 40 Lund, e-post: tc@maths.lth.se
Robert Ericsson, Åbylundsgatan 7, 582 36 Linköping, e-post: linkeboda@comhem.se
Jonas Dahlgren, Brolyckan 17, 433 69 Sävedalen, e-post: Jonas-Dahlgren@telia.com



Intervju med
Josef Mrkvicka

•
Per Söderberg:
SM 2003 –
en halvtidsrapport

•
Stormästare
Lennart Rydholm

•
Stefan Winge:
Inverterad
datorhjälp

Josef Mrkvicka
ICCF-president



Kansliet

Dag Hammarskjölds
väg 5 B kv
224 64 Lund
Telefon/fax: 046/151915
Epost: tc@maths.lth.se

Tomas Carnstam sköter kansliet på fritiden. Bästa tid att ringa är därför kvällar och helger. Efter några signaler kopplas samtalet omärkligt vidare till bostaden. Låt därför 6-7 signaler gå fram! (Efter ännu ett par signaler kopplas faxen in.)

Tidskriften

Korrschack

Redaktör och ansvarig utgivare:
Per Söderberg,
Holbergsgatan 72,
168 49 Bromma.
E-post:
per.soderberg@schack.se

Korrschack är medlemsorgan för SSKK och utkommer med sex nummer per år.

SSKKS hemsida på

Internet

www.schack.se/SSKK

Webbmästare:
robert@linkeboda.com

Korrschack 2004 - 2

INNEHÅLL

- 3 Intervju med Josef Mrkvicka**
Josef Mrkvicka berättar om sina ambitioner och korrschackframgångar, lugnar oss om sin hälsa samt ger senaste nytt om webbseverprojektet. Slutligen visar Josef också ett parti från Harry Åhman Memorial.
- 9 SM 2003 – en halvtidsrapport**
Se Sebastian Nilsson, ledare av SM i halvtid, som visar ett av sina partier. Även redaktören ger ett exempel på ett positionellt damoffer som inte hör till vanligheterna i dagens korrschack.
- 25 Aldrig matt på tio år**
Örnsköldsviks Allehanda intervjuar Eric Nylander om korrschack, och Eric visar också på schackblindhet som en liten övning.

Resultatservice 17 • Lagmatcherna populär spelform 22 • Schackblindhet och korrschack 28 • Boknytt 29 • Stormästare Lennart Rydholm 30 • Inverterad datorhjälp 34

Omslagsbild: Olavi Halme

Copyright, texts & illustrations © SSKK, Lund, Sweden.
All rights reserved. No part of this magazine may be reproduced, in any form or by any means, without permission in writing from SSKK.

ISSN 1403-5057
Wallin & Dalholm boktryckeri, Lund 2004

Lännummer: 207

Intervju med Josef Mrkvicka, ICCF-president

Av Per Söderberg

I nför ICCF kongressen förra året i Ostrava i Tjeckien stod det klart att ICCF:s president sedan 1996, Alan Borwell, inte kandiderade till omval. Snart utkristalliserades tjecken Josef Mrkvicka som den ende kandidaten, och han valdes enhälligt till ny president.

Josef är 53 år gammal och hemmahörande i Plzen. Fru och två barn. Egen företagare som revisor, finansiell analytiker och föreläsare inom detta gebit. Josef har också erfarenhet som president för en annan korrschackorganisation, CiF (Chess in Friendship), men detta engagemang kommer snarast att avslutas för att inte skapa konflikt. En viktig egenskap som Josef vill föra fram är att han faktiskt behärskar samtliga ICCF:s officiella språk, förutom sitt eget - engelska, tyska, franska, spanska och ryska. Nu över till intervjun:

Bäste Josef, många av våra läsare har sett och oroats över den timeout av hälsoskäl som var en nyhet på ICCF:s hemsida nyligen, och de är måna om din hälsa. Kan du berätta mer om detta?

– Nåväl, jag kan lugna de svenska läsarna med att det inte längre finns någon anledning till oro – precis som alla de schackvänner som hört av sig till mig personligen med uppmuntrande meddelanden visande medkänsla och sympati. Jag är tillbaka

och i allra högsta grad vid god vigör. I stället för vad som först verkade allvarligt visade sig hälsotillståndet lyckligtvis vara betydligt ofarligare: Ingen hjärtattack, "endast" en mindre överansträngning. Efter en rejäl genomgång på sjukhuset släppte man ut mig redan efter ett par dagar.

– Naturligtvis var detta en första, empatisk varning att jag måste ta mer hand om mig själv, och framför allt: jag måste ha en mer avslappnad attityd till de dagliga bekymmer som vi alla lever med. Faktum är att korrschack och ICCF är vår hobby – inte något som ska ge oss hälsobekymmer, det är bara en hobby!

Det var väldigt skönt att höra att du nu mår bra igen! Alan Borwell, som gjorde så mycket för ICCF under sina år som president, var pensionerad från sitt arbete, och vi kan ju inte räkna med en liknande arbetsinsats av dig som är yrkesverksam. Historien visar att ICCF:s "tjänstemän" drabbas av utbrändhet och det är verkligen något som vi inte önskar dig. Hur fungerar det för dig att delegera dina uppgifter som president?

– Det stämmer, jag kan inte alls på samma sätt sätta av lika mycket tid som min företrädare, och jag är tacksam över att man förstår det. Som våra stadgar säger så är ICCF-arbetet frivilligt och ett

hedersuppdrag. Alla våra frivilliga, presidenten inräknad, har bara ett begränsat antal arbetstimmar att ge till ICCF och alla dess medlemmar. Detta gäller i högsta grad för det nya styret EB (Executive Board), som jämfört med det avgående presidiet har en större andel yngre medlemmar med både arbete och familj att ta hänsyn till.

– Följaktligen har det nyligen valda EB anammat ett nytt arbetssätt. ICCF kan inte vila på endast en person. Medlemmarna i EB väntar sig inte att jag går in och "mikrostyr" dem utan bara att jag ger allmänna riktlinjer för utveckling av ICCF:s framtida inriktningar. De känner till både sina befogenheter och sitt ansvar enligt vår utarbetade handlingsplan, vilken de gör sitt bästa för att uppfylla. Vid vårt första möte i Ostrava beslöt vi att inte sätta upp ett exakt schema för suppleanter, eftersom alla medlemmar kan hoppa in och täcka upp för de andra när det behövs. Jag är verkligen mycket lyckligt lottad genom att få arbeta med detta team av frivilliga.

– Det första exemplet på detta var min oväntade timeout i april. Detta ofrivilliga uppehåll varade i två veckor, men trots detta märktes inget avbrott, vare sig i EB eller i webbservergruppen, och Max Zavanelli klev in som tillförordnad president med kort varsel. Grayling Hill tog hand om ordförandeskapet i styrgruppen, och alla brådska uppgifter togs hand om av de andra EB medlemmarna. Jag blev verkligen imponerad och glatt överraskad av all hjälp!

Hur ser din schackliga bakgrund ut? När började du spela, och när blev du biten av korr-schack?

– Jag fick lära mig schackreglerna av min far redan vid tio års ålder. Förutom att vara min lärare så var han min första motståndare, dock gav han snart upp då jag började vinna alla partierna. Vid en flytt till

Prag 1964 gick jag med i en schackklubb. Redan året därpå spelade jag mitt första korrparti. Det var i tjeckoslovakiska juniormästerskapet men det gick inte bra. Mitt intresse för språk förde mig tillbaka in på samma spår. Jag lärde mig ryska, engelska och tyska, men möjligheterna att praktisera språk i mitt hemland var begränsat. Så 1968 startade jag i ICCF klass 2, och det var roligt att finna att schackspelare från utlandet ville utbyta tankar med en sjuuttonåring. Men efter detta så tvingades jag göra ett uppehåll till 1983, då jag började spela i CiF. Jag blev dess president 1996 men ska nu avveckla detta, även om jag förblir medlem i denna privata schackklubb. I närschackssammanhang känns vinsterna i juniorlagmästerskapen för Prag 1968 och 1969 som de största. Några av mina lagkamrater är nu världspekterade titelinnehavare i Fide. Själv halkade jag snart efter, och efter ett uppehåll på fem år kom jag aldrig igång igen.

– Men i korr-schack har jag nu lyckats över förväntan - en tredjeplats i en av ICCF 50 års jubileumsturneringar för organisationens trotjänare. Dessvärre missade jag GM-normen med endast en halva, mycket irriterande.

Nästa mål blir alltså stormästartiteln?

– Jag startade nyligen i min starkaste turnering någonsin, Frantisek Batik Memorial. Men hittills har ingen ICCF-president lyckats nå stormästartiteln - det är ett pris som man måste betala om man ställer upp och arbetar ideellt i en sådan position. Och med det arbete jag har framför mig så är det nog i praktiken omöjligt. Men det vore jätteroligt om jag kunde uppfylla en GM-norm. Min idol är Tigran Petrosjan, och om man tittar på mina partier så hoppas jag att likheten med hans spelstil syns. Jag föredrar att applicera ett tryck framför offerfyrvärkerier och att bränna mina broar. Alla mina partier i ICCF 50 år

ser ut på detta sätt.

Hur ser du på detta med andra konkurrerade organisationer med liknande korr-schackspelande?

Jag delar den vision som Nol van 't Riet presenterade i Ostrava. ICCF måste acceptera att det finns andra internationella korrorganisationer och att det också finns spelare som av någon anledning inte vill tillhöra ett nationellt förbund. ICCF ska inte betrakta dessa som "fiender" eller göra något för att konkurrera ut dem. Det är ingen tvekan om att ICCF är och kommer att vara den ledande korr-schackorganisationen, eftersom de uppenbara fördelarna med ICCF är tydliga och svåra att "beseгра". ICCF delar ut titlar erkända av Fide och arrangerar allmänt erkända världsmästerskap och olympiader. ICCF är en långvarig och pålitlig organisation med världsrykte. Implementeringen av webbservern kommer ytterligare att stärka ICCF:s ledande ställning.

– Alltså finns det ingen anledning för ICCF att oro sig. Tvärtemot ska ICCF erbjuda samarbete, och jag är t.ex. inte främmande för att ge IECG status som paraplyorganisation så att deras turneringar kan rankas under ICCF, och varför inte ge möjlighet till ICCF-titlar? Jag inser att det är på mycket lång sikt, eftersom många åsikter går isär mellan ICCF och andra korrorganisationer. Men detta är vad jag hoppas, och jag är inte den ende av ICCF:s "ikoner" som tänker i dessa banor.

Det största projekt som ICCF någonsin gett sig in på är webbserverprojektet som du nyss nämnde. Kan du berätta mer för oss om dess status och framtida behov?

Jag är övertygad om att de flesta av Korr-schacks läsare följer Styrgruppens statusmeddelanden på ICCF:s hemsidor, men för dem som till äventyrs inte gjort det vill

jag kortfattat summera läget just nu:

– Programmeringen av baskraven är överstökad så att det nu är möjligt att starta de första testturneringarna den 15 juli, och dessa är sponsrade av Chess Mail. Testgruppen ska under sex veckor systematiskt utprova allt som har gjorts hittills. När så den första tävlingen startar, ska programvaran för lagtävlingar färdigställas, vilket blir sista delen av fas ett av projektet. Detta beräknas vara klart i augusti, och då kan ICCF erbjuda alla typer av korrturneringar. I fas två vill man utöka den redan existerande strukturen och utarbeta nya och mer komplexa funktioner.

– ICCF:s webbserver är ett ändamålsenligt system för korr-schackspelare och funktionärer. Individuella turneringar och lagtävlingar kommer att organiseras för internationella eller nationella zoner och även för speciella kategorier. Arrangörer och funktionärer kan snabbt och enkelt skraddarsy tävlingar för sina behov. Det finns en uppsjö valmöjligheter för t.ex. tidskontroll, lottningsmetoder, presentation av avslutade/pågående partier, spelarbyten etc. Titelnormer och rating beräknas automatiskt, och webbservern kommer att behandla resultat och kvalifikation direkt, nu och i framtiden.

– Webbservern har en central klocka som stämplar varje gång ett drag görs. Om draget besvaras inom 24 timmar efter denna tidsmarkering så räknas noll dagars betänketid. En dag adderas sedan för varje påbörjad ny 24-timmarsperiod. Den extra dag som finns i dagens e-postschack är alltså borttagen.

– Till en början kommer webbservern att tillåta spelarna att ladda ner sina partier i PGN-format för att spara och göra analyser hemma. En viktig sak i konstruktionen av servern är ett nytt gränssnitt mot andra typer av standardiserad schackmjukvara. ChessBase har redan gått med på att låta vårt gränssnitt bli användbart i en senare

utgåva av deras databasprodukt och stödja den nya standarden i fortsättningen.

SSKK funderar på att arrangera en minnesturnering till minne av Harald Malmgren (1904-57), vice världsmästare i ICCF:s första VM, med 13 spelare och i så fall också på webbservern. Är det möjligt att starta redan i december?

– Ur teknisk synvinkel så ser jag inga problem att starta i december 2004. Men de första webbserverturneringarna måste planeras mycket noga. Som jag redan nämnt startar vårt första evenemang i juli, men det kommer inte att pröva serverns verkliga kapacitet, eftersom bara 99 spelare kommer att beredas plats. Om testtävlingen blir en succé - vilket jag verkligen hoppas - förväntar jag en explosion av krav på fler serverturneringar, och vi måste vara säkra på att servern inte går ner på grund av att för många partier spelas samtidigt.

Jag förstår - SSKK skickar en ansökan så får vi se hur det hela går. En sak som bekymrar många spelare är om det vänskapliga utbytet av tankar och erfarenheter, inte bara om schack, mellan spelare från hela världen (vilket åtminstone för mig är en viktig del av korrshackspelet) kommer att förändras vid serverspel. Man talar till servern i stället för till motståndaren. Vad tror du om detta? Kommer det att bli mer av "bara drag" på servern?

– Herregud, Per, varför skulle detta utbyte av åsikter försvinna på webbservern? Som en erfaren korrspelare, så måste du säkert ha spelat mot många spelare som nöjt sig med "Hej" och "Hälsningar" under hela partiet, förutom en möjlig presentation i första draget. Du kan skatta dig lycklig om du aldrig mött sådana spelare.

– Men jag förstår denna oro till fullo, och detta åsiktsutbyte är något som också

ligger mig varmt om hjärtat. Som president för CiF från 1995 till 2003 menar jag faktiskt att i denna organisation är kommunikationen viktigare än schackspelet i sig.

– Egentligen handlar det mer om personlighet än om hur dragen förmedlas. Och jag är övertygad om att den som skrev meddelanden under post och e-postpartier kommer att göra detsamma under webbserverpartier, och vice versa. Servern kommer att ha en ruta där man kan skriva meddelanden.

För mig är ett personligt brev intressant, och redan med e-posten försvann möjligheten att byta tidskrifter och annat med varandra. Hur ser du på framtiden för ICCF? Kommer alla postspelare kunna fortsätta på lika villkor inom ICCF och kommer e-postspelet att ersättas av webbserverpartier? Eller kommer vi att fortsätta med tre former av spel?

– Du minns säkert mitt svar till Kazakstans delegat Murzaliev under kongressen i Ostrava, och jag nöjer mig med att återge en del av det. Postalt korrshack kommer att spelas så länge som det finns spelare som vill spela på detta sätt. Detta var också en viktig punkt i min kandidatur till presidentposten, och det känns förpliktigande att följa detta, precis som allt annat jag utfäst. Så jag kan lova dig, erkänd supporter av postalt schack, och andra svenska schackvänner att postala turneringar kommer att anordnas och uppmontras av ICCF så länge jag är president. Kanske en god anledning att få den svenska rösten vid nästa presidentval 2007...?

– Å andra sidan så kan jag inte vända trenden med ökande porto varje år, så stora är inte mina möjligheter att påverka enskilda postförvaltningar.

– Enligt min mening kommer introduktionen av serverspel inte att ha någon egentlig påverkan på de postala turne-

ringarna. De som föredrar post framför e-post kommer att välja sitt älskade spelsätt, och de som vägrar acceptera datorn som ett sätt att kommunicera, då det är för opersonligt, kommer också att använda post. ICCF kommer inte att påverka spelare att byta spelform från post till e-post i fortsättningen.

– Jag räknar dock med att antalet e-postturneringar kommer att minska som en direkt följd av att många spelare går över till webbserverspel. Hur mycket kommer vi att se under kommande år.

Är det något speciellt du vill hälsa till de svenska spelarna?

Jag har aldrig varit i Sverige och såg därför fram emot den av er planerade ICCF-kongressen 2006. Och jag var inte den ende som blev besviken när jag fick veta att arrangemanget inte blir av, detta på grund av den osäkra finansiella situationen och brist på frivilliga. Jag vill dock inte ge upp så lätt och hoppas att SSKK kan återkomma i framtiden.

– Hur som helst, jag har alltid haft utmärkta relationer med alla svenska korrspelare som jag någonsin mött. Jag minns med glädje min kommunikation med Sture Olsson som er lagkapten i samband med vänskapsmatchen mellan Tjeckien och Sverige. Jag trivdes utmärkt i Harry Åhman Memorial där jag stiftade bekantskap med dig som turneringsledare, och skulle det finnas en öppen plats för mig i Harald Malmgren Memorial så skulle jag känna mig ytterst hedrad av att få en inbjudan!

Jag tackar dig, Josef, för att du tog dig tid att besvara alla mina frågor!

Josef har också exklusivt för Korrshack kommenterat ett av sina partier från Harry Åhman Memorial, där han får tillfälle att demonstrera sin skicklighet vid schack-

brädet.

Harry Åhman Memorial 1999
Josef Mrkvicka, Tjeckien
Karl De Smet, Belgien
Engelskt (A 27)

1.c4 e5 2.Sc3 Sc6 3.Sf3 f5 4.g3 Sf6 5.Lg2 Lc5 6.0-0 0-0 7.d3 d6 8.e3 a6

En annan möjlighet är 8...a5 9.b3 La7 10. Lb2 f4 11.exf4 exf4 12.Sb5 fxc3 13.hxc3 Lb6 14.Dd2 Lg4 15.Dg5 Dd7 16.Tae1 h6 17.Dh4 Sb4 18.Sh2 Lf5 19.d4 Sd3 20.Te2 Sxb2 21.Txb2 a4 22.Lxb7 a3 23.Td2 remi (Wotulo,M-Rodriguez Cordoba,J/Skopje 1972).

9.a3 De7N

Alternativa drag 9...La7 10.b4 Kh8 11.Lb2 e4 12.dxe4 fxe4 13.Sd2 Se5 14.Scxe4 Sxe4 15.Lxe4 Lh3 16.Dh5 1-0 (Timurova,L-Zakurdjaeva,I/Ufa 2000) och 9...De8 10.Sd5 Sxd5 11.cxd5 Se7 12.d4 exd4 13.exd4 Lb6 14.Te1 h6 15.De2 Tf7 16.a4 Ld7 17.Dc4 Tc8 18.Db3 a5 19.Le3 Dd8 20.Sd2 f4 21.Lxf4 Sf5 22.Le3 Sxd4 23.Dc3 Sf5 24.Sc4 remi (Crosa,M-Da Silva,A/Sao Jose de Rio Preto 2003).

10.Sd5 Sxd5 11.cxd5 Sb8 12.d4 Lb6 13.dxe5 dxe5 14.Ld2

Ställningen är nu mer eller mindre utjämnad, eftersom vits utvecklingsförsprång enkelt kan tas ikapp av svart.

14...Sd7 15.Lb4 Lc5 16.Lxc5 Sxc5 17.b4 Sd7

17...Se4!?

18.Db3

Vits plan är att skapa tryck på c-linjen, med siktet inställt på att utnyttja att svarts c-bonde ännu inte flyttat sig.

18...Dd6 19.Sd2 Sb6 20.Tac1 e4!?

Svart vill stänga av den långa vita diagonalen och erövra bonden på d5, men i gengäld får vit det tempo som behövs för att dubblera tornen på c-linjen. Vidare kan svarts centrala bönder undermineras med draget g3-g4. Enligt min mening borde svart ha prövat 20...Ld7 21.e4 (21.Txc7?! La4! [21...Dxc7?? 22.d6+ med vinst för

vit] 22.Dc3 Lc6 23.Txc6 bxc6 24.Sc4 Sxd5 25.Dxe5) 21...Lb5 22.Tfel f4 med motchanser.

21.Tc5 Ld7 22.Tfc1 La4?!

Änno en tempoförlust eftersom löparen inte har någon framtid där.

23.Da2 Tac8 24.g4!

Jag tror att det är just detta drag som ger vit fördel.

24...Sd7

Ser väldigt lovande ut eftersom vit torn tycks sakna en flyktfält, tack vare hotet Se5.

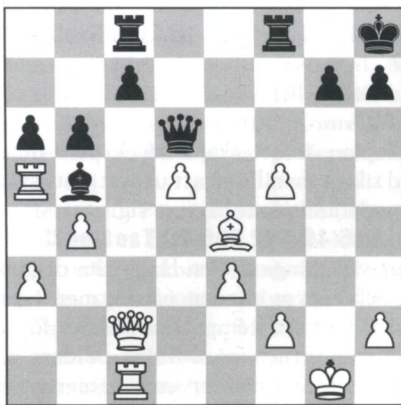
25.Ta5!

Nu måste svarts löpare tillbaka och det ger tillfälle att slå på f5. Naturligtvis måste jag också överväga konsekvenserna av ett kvalitetsoffer, som lär bli oundvikligt förr eller senare. (Jag kunde också ha spelat 25.T5c3 Se5 26.gxf5 Sg4 27.f4 exf3 28.Sxf3 Tce8 29.Txc7 Sxe3 30.Txb7 Sxf5 31.Dd2, men jag trivdes inte med de svarta motchanserna på kungsflygeln.)

25...Lb5 26.gxf5 Sf6 27.Sxe4 Sxe4 28.Lxe4 Kh8

Vits torn är instängt, och efter b7-b6 måste det offras på b5. Men vit får en trevlig kompensation med sitt starka bondecentrum och aktiva pjäser.

29.Dc2 b6



30.Txb5 axb5 31.Dd3 Dd7 32.Tc6 Tf6 33.Te6 c5! 34.Kf1!

34.dxc6? Dxd3 35.Lxd3 Txe6 36.fxe6 Txc6 med lika spel.

34...Tcf8 35.Dc3 c4

Bägge sidor har fribönder men det står klart att vits bönder är betydligt farligare.

36.Dd4 Da7 37.d6 Dd7 38.De5

Mindre tillrädligt är 38.Dxb6 Txe6 39.fxe6 Dxe6

38...T6f7 39.Lc2 Tf6

Svart har inget motspel och måste stillatigande se på hur vit stadigt förbättrar sin ställning i centrum.

40.e4 Dd8 41.Ke1

Givetvis inte 41.Dxb5?! Txe6 42.fxe6 Dxd6 med remiställning

41...Dd7 42.Ld1 T6f7

42...Dd8!??

43.Lh5 Tf6 44.Dd5 c3 45.Ld1 T6f7

45...Dd8 46.Dd4?

46.Lb3 Tc8 47.De5 Dd8 48.Lc2 Tf6

48...Dg5 49.Te8+ Tf8 50.Txf8+ Txf8 51.Dxc3 Dg1+ 52.Ke2 Dxd2 53.e5 med avgörande fördel.

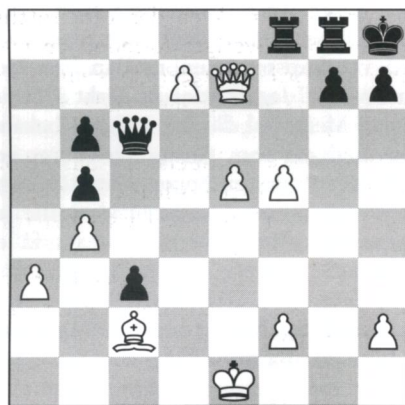
49.Dg3 Tf7 50.e5 Dd7 51.Dg5!

Det avgörande draget.

51...Tg8

Eller 51...Te8 52.Txe8+ Dxe8 53.e6 och vit vinner.

52.Te7 Txe7 53.Dxe7 Dc6 54.d7



På 54...Dh1+ följer 55.Ke2 och det är slut. 1-0

(Kommentarer av Josef Mrkvicka)

SM 2003 - en halvtidsrapport

Av Per Söderberg

Korr-SM har spelats oavbrutet sedan 1938, med några få undantag årligen, och detta vårt flaggskepp lockar även starka närschackspelare. En intressant start gör junioren Sebastian Nilsson från Lund, i skrivande stund dock bosatt i Schweiz. Han har besegrat den fruktade holländske stormästaren Dennis de Vreugt i en julturnering i Zürich, se Tfs 3/04 sidan 157. Sebastian kvalificerade sig till SM 2003 genom seger i JSM 2000 och har så här långt tagit greppet även om SM-gruppen.

Med få färdiga partier kan också Stefan Lindh, Thomas Franzén och Håkan Pettersson blanda sig i tätstriden. Christian Hansson har trots nedanstående förluster en topplacering på gång, och vi hoppas att i ett senare nummer få ta del av något av hans vinstpartier. Även den oförtröttlige Jan Bennborn, Sveriges förmodligen mest aktiva korrspelare, ligger på samma nivå med ett par förluster men ändå med hög vinstprocent.

Starka närschackspelare som Björn Johnson, Peter Backe och Harald Lögdahl har halkat lite efter, vilket visar hur tuftt korr-SM faktiskt är.

Två partier har nått redaktören för publicering. Först Sebastian i ett underhållande parti:

SM 2003

Sebastian Nilsson, Kilchberg (Schweiz)
Christian Hansson, Åby
Sicilianskt (B 79)

1.e4 c5 2.Sf3 d6 3.d4 cxd4 4.Sxd4 Sf6

5.Sc3 g6 6.Le3

Öppningsskedet behöver ingen kommentar, vit siktar på de i draken ganska vanliga skarpa förvecklingarna med rockad åt olika håll.

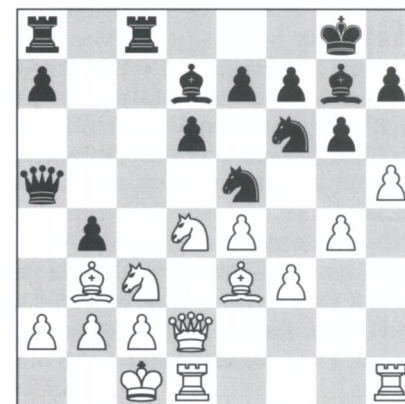
6...Lg7 7.f3 Sc6 8.Lc4 0-0 9.Dd2 Ld7 10.0-0-0 Se5 11.Lb3 Da5 12.g4

Vanligare är 12.h4 men då tillåts svart spela h5. Om vit ändå har tänkt följa upp med g4 i stället för det direkta bondeoffret h5 är det därför mer precist att först spela g4.

12...Tfc8 13.h4 b5!?

Detta intressanta drag är ovanligt; i regel spelas 13...Sc4 14.Lxc4 Txc4 15.h5 eller kvalitetsoffret 13...Tc4.

14.h5 b4!



Här brukar svart spela 14...Sc4 15.Lxc4 bxc4 16.Lh6 Lh8, och efter 17.Sf5 har vit en klar fördel.

15.Sd5

Vit kan även backa med hästen, men eftersom Sf6 är en viktig försvarspjäs är det strategiskt riktigt att byta av den. Efter 15.Sc2 Sc4 16.Lxc4 Txc4 17.Kb1 Tac8 18.hxg6 bör svart inte spela 18...hxg6 på grund av 19.Th2 (med invasion på h-linjen) utan 18...fxg6 och har då efter 19.Lh6 Lh8 goda motchanser.

15...Sxd5 16.exd5!?

Det här ser något mer lovande ut än 16.Lxd5 Sc4 17.Lxc4 Txc4 18.Kb1 (18.hxg6? förlorar efter 18...Dxa2 19.gxf7+ Kf8!) 18...Tac8 19.hxg6 fxc6 20.Dh2 h6 21.Sb3 (21.Td2 g5 22.Sf5 Lxf5 23.exf5 T4c6 24.Ld4 Ta6 och svart vinner) De5 22.Dxe5 Lxe5 23.Tc1. Efter att ha tagit h6-bonden står vit något bättre.

16...Sc4

Ett alternativ är 16...La4, men då spelar vit lugnt 17.Kb1, och efter 17...Lxb3 18.Sxb3 Dc7 19.hxg6 Sc4 20.Dd3 Sxe3 (20...hxg6 21.Ld4) 21.gxf7+ Kxf7 22.Tc1! har svart problem med både häst och kung.

17.De2!?

Detta drag kan te sig ganska konstigt, eftersom svartfältslöparen är en väldigt viktig pjäs i draken och vitfältslöparen på b3 hindras av bonden på d5. Men Lb3 är en viktig försvarspjäs, och vits angrepp är starkt även utan svartfältaren. Efter 17.Lxc4 Txc4 18.hxg6 Dxa2! 19.gxf7+ Kf8 20.Dd3 Tac8 21.Txh7 Txc2+ skulle svart stå på vinst.

17...Sxe3

17...Dxd5 förlorar på grund av 18.hxg6 hxg6 (18...fxg6 19.Sf5) 19.Dh2 Kf8 20.Sf5! Lxb2+ 21.Kb1 De5 22.Dh6+ Ke8 23.Sd4. Efter Lxc4 går svarts löpare på b2 förlorad, eftersom matthotet på h8 måste garderas.

Senaste korrnytt:

www.schack.se/SSKK

18.Dxe3 Db6?!

Bättre kanske är 18...Dd8 även om vit efter 19.hxg6 (19.The1 a5 20.Dxe7 Dc7!) hxg6 20.Df4 med idéer som Sc6 och Dh2 står ganska bekvämt. Även 18...Dc5 är en möjlighet med poängen att efter 19.hxg6 hxg6 20.Dxe7 Tc7 21.Dh4?! Tac8 fungerar inte 22.Se6 på grund av 22...fxe6 23.dxe6 Dxc2+! och vit blir matt. Därför bör vit istället spela 21.De4, och efter 21...Te8 22.Df4 a5 23.Sc6 är ställningen oklar. På 18...Te8 fortsätter vit övertygande med 19.hxg6 hxg6 20.Df4 som hotar Se6!

19.hxg6 hxg6 20.Dxe7 Tc7

En intressant möjlighet är 20...Lxd4 21.Dxd7 Tc7 22.Da4 Tac8 då vits merbonde delvis kompenseras av att svart har den bättre löparen. Svarts kung står dock väldigt osäkert och en bondestorm med f4-f5 blir svår att bemöta.

21.Dh4 a5!

På 21...Te8 spelar vit 22.f4 och hotet f5-f6 är mycket svårbemött. Det bästa för svart är att gå in i ett slutspel som förmodligen förlorar: 22...Lxd4 23.f5 Lg7 24.f6 De3+ 25.Kb1 Lh6 26.Tdgl Dg5 27.Dxh6 Dxh6 28.Txh6 Lxg4 29.Th4 Lf3 30.Txb4±. Även 21...Lxd4 leder till ett mycket obehagligt slutspel för svart efter 22.Txd4 Dxd4 23.Dh7+ Kf8 24.Dh8+ Dxh8 25.Txh8+ Ke7 26.Txa8. Om svart ska få kompensation för sin bonde och dåliga kungsställning måste han kombinera hot mot den vita kungen, löparen på b3 (genom a5-a4) och den vita springaren, vilket 21...a5 gör.

22.f4!

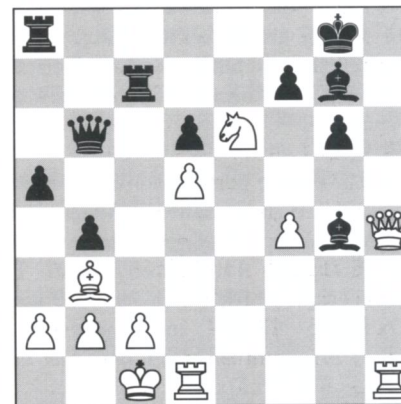
22.Se6 ser frestande ut, men efter 22...Lxe6! 23.dxe6 De3+ 24.Kb1 De5 står svart inte sämre. Efter 22.f4 hotar f-bonden att avancera till f5 och f6, vilket skulle leda till katastrofala konsekvenser för svart, och han tar därför till radikala åtgärder för att förhindra det.

22...Lxg4!

22...a4 23.f5 axb3 24.f6 och vit

avgör. 22...Lxd4 leder likaledes till katastrof efter 23.f5 Lg7 24.f6 De3+ 25.Kb1 Lh6 26.Tdgl! och svart förlorar direkt.

23.Se6!



Det kan se konstigt ut att offra en pjäs istället för att ta en, men det är viktigt att få med vitsfältslöparen i attacken. Efter 23.Dxg4 a4 24.Lxa4 Txa4 25.Tde1 Ta8 26.Sc6 Txc6 27.dxc6 Dd4 står svart bra.

23...fxe6

Svart måste öppna för den vita löparen, eftersom 23...Lh5 24.Sxg7 Kxg7 25.Tdgl är överväldigande. Här ser man ytterligare en fördel med f4-bonden - den täcker fältet e5, vilket innebär att svart inte kan spela 23...Lxe6 24.dxe6 De3+ 25.Kb1 De5 och få mothot på den långa diagonalen.

24.dxe6

Har man sagt A får man säga B; 24.Dxg4 a4 25.Dxe6+ Kf8 26.Lxa4 Txa4 27.Dxg6 är helt enkelt inte bra.

24...De3+

Enda draget, för efter 24...Lh5 25.e7+ Kh7 26.Td5 vinner för vit.

25.Kb1 Lxe6 26.The1 Lxb3

Svart måste offra damen, vilket ger en intressant pjäsfördelning.

27.Txe3 Lxc2+ 28.Kc1 Tac8!

Alla svart pjäser behövs för att motverka vits aktiva dam.

29.Te7!?

Det är bäst för vit att byta sitt torn eftersom svart annars får bra spel med sina två torn. Det går inte att rädda tornet på d1: 29.Txd6 Lf8 30.Tee6 (allt annat förlorar, tex 30.Td4 La4+ 31.Kd2 Th7 32.Dg3 Th2+) Lf5+ och svart har bra motchanser.

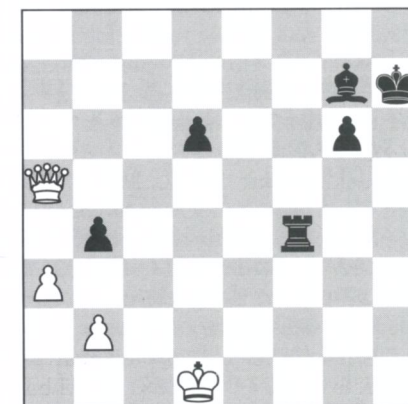
29...Lxd1+ 30.Txc7 Txc7+ 31.Kxd1 Tf7

Svart måste snabbt koordinera sina pjäser så att inte den vita damen kan erövra flera av bönderna.

32.Dg5

Vit vill se till att han kan skapa en fribonde på damflygeln.

32...Kh7 33.Dxa5 Txf4 34.a3



34...b3?

Detta drag är principiellt sett fel, eftersom en ställning där svart kan offra sin löpare på a-bonden är remi, om allt som finns kvar är svarts g-bonde och hans torn. Men om b-bönderna är kvar är remin väldigt komplicerad, om det ens finns någon. Även om 34...b3 förenklar svarts löparmanöver genom att vit måste gardera b2, försvarar det svarts kamp för remin.

35.Db5

Vit vill förhindra att svart schackar på första raden, eftersom detta skulle leda till besvär med b2-bonden efter t.ex. 35.Dg5 Tf1+ 36.Ke2 Tb1

35...Tf3

Svart måste gardera b-bonden eller ta vits b-bonde. 35...Lxb2? 36.a4 (inte 36.Dxb3, som efter 36...Lxa3 37.Dxa3 leder till remi även om vit lyckas vinna svarts d6-bonde) 36...Td4+ 37.Ke2 Te4+ 38.Kf3 Th4 39.Kg3 med erövring av b3-bonden, fortfarande dock med goda remichanser för svart. Till skillnad från partifortsättningen får svart här en del problem med att offra löparen på vits a-bonde. Manövern Ld4-c5 faller på att vit kan schacka till sig d6-bonden och med dragtvång tvinga bort löparen från diagonalen.

36.a4

En möjlighet är att försöka mota bort svarts torn från tredje raden med 36.De2 Th3 37.Dg2 Th4 38.a4. Nu strandar Txa4 på 39.Dh3+ som vinner tornet med schack på antingen b3 eller d7, men 38...Lxb2 39.Db7+ (39.Dxb2? Th1+) 39...Lg7 40.Dxb3 erbjuder bra motstånd.

36...Tg3 37.Db6 Th3

En kritisk variant är 37...Le5 38.Db7+ (Efter 38.a5 står bonden paradoxalt nog sämre än om svart hade tagit på b2 direkt, 38...Lxb2 39.Dxd6 Tg1+ 40.Ke2 Ta1 41.a6 Lg7 och vit får problem att erövra b3-bonden och gardera sin egen, vilket han inte skulle ha haft om bonden hade stått på kvar på a4. Spelbart är däremot 38.Df2 följt av 39.Df1, 40.Kc1 och 41.a5 med goda vinstchanser för vit.) 38...Kh6 39.a5 Tg1+ (39...Lxb2 40.a6 Ld4 41.De4 ger vit anledning att överväga 38.Df2) 40.Ke2 Tb1 41.a6 Txb2+ 42.Kd3 Ta2 43.a7 b2 44.Kc2 g5 45.a8D Txa8 46.Dxa8 g4. Nu har svart uppnått något som liknar ett fort, men det finns en vinstplan för vit: Att pattsätta den svarta kungen så att svart tvingas flytta en av sina bönder eller löparen, vilket medför att vit kan schacka till sig den. Denna procedur är utomordentligt komplicerad eftersom vit hela tiden måste hålla koll på både b- och g-bönderna.

38.Db7!

Det är viktigt för vit att undvika en svart

tornsack på första raden, t.ex. 38.a5?! Th1+ 39.Ke2 Th2+ 40.Kd3 Txb2 41.a6 Ta2 och vit kan inte vinna.

38...Kh6

38...Td3+ 39.Ke2 (39.Kc1 är möjligt, även om kungen då är instängd) Th3 40.a5 (även 40.Dg2 ger goda vinstchanser) Th2+ 41.Kd3 Txb2 42.Dh1+ Kg8 43.Kc4 Ta2 44.Dd5+ Kh7 45.Kxb3 Ta1 46.Kc4 och vit vinner.

39.Kc1

Vit vill till varje pris skydda sin b-bonde. 39.Dg2 är ett intressant alternativ, t.ex. 39...Th5 40.Kc1 Th4! (40...Le5 41.Df3 Th2 42.Dxb3) 41.a5 Le5 42.a6 Ta4 43.Dh1+ Kg5 44.Db7 Ta1+ 45.Kd2 Lxb2 46.Dxb3 le5 47.Db7 med goda vinstchanser, eftersom 43...Ld4 besvaras med 44.De7+ Kf5 45.Dxd6.

39...Ld4!

Svart vill postera sin löpare på c5 för att säkert kunna offra den på vits a-bonde.

40.De4 Lc5 41.a5 Te3 42.Dh1+

Detta drag kan kritiseras, eftersom det tvingar fram svarts kung. Svarts sista chans är att försöka uppnå ett fort med Tf3-g4 Kg2 och sedan pendla med tornet mellan f3 och h3 efter att ha offrat löparen på a-bonden. 42.Dh4 hade förhindrat denna plan, men det är inte säkert att vit hade kunnat få fram sin a-bonde lika lätt som i partiet efter t.ex. 42.Dh4+ Kg7 43.Kd2 Te8.

42...Kg5

På 42...Kg7 följer 43.Db7+.

43.Kd2 Kf4 44.a6 g5

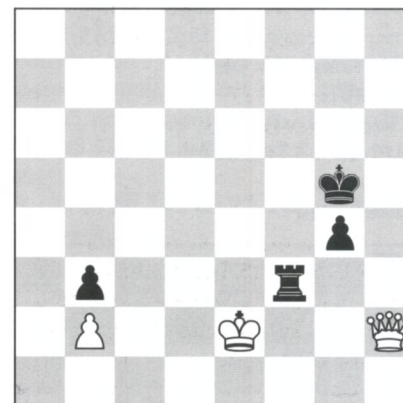
44...Lb4+ leder till en väldigt intressant ställning: 45.Kc1 Lc5 46.Db7 Td3 47.Df7+ Kg5 48.De7+ Kf4 49.a7 Le3+ 50.Dxe3 Kxe3 51.a8D g5 52.Dg8 Kf4 53.Dc4+ Ke3 54.Dg4 d5 55.Dxg5 Kf3 56.Dg1 och vit vinner genom dragtvång, t.ex. 56...Ke2 57.Dh1 Kf2 58.Dh2+ Ke3 59.Dg2 Kd4 60.De2 Kc4 61.Df1 Kd4 62.Df4+ Kc5 63.Da4+-.

45.Db7 g4 46.a7 Lxa7 47.Dxa7 Tf3 48. Dd4+ Kg3 49.Ke2

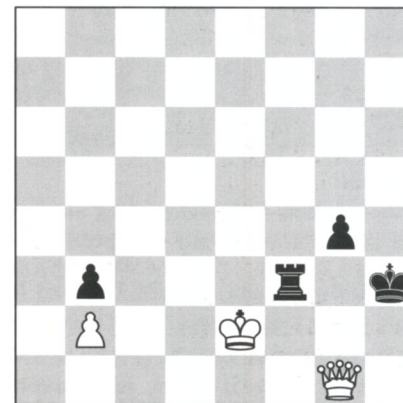
En nyckelställning. Vit måste med hjälp av dragtvång tvinga bort den svarta kungen. Det finns bara en möjlighet till detta, och det är att damen på g1.

49...Kh3 50.Dxd6 Kg2 51.Dd5 Kg3 52.Dd4 Kh3 53.Dg1 Kh4?

Detta är ett grovt feldrag som förlorar direkt. Själva ställningen är väldigt komplicerad, och trots åtskilliga timmars analys är det inte lätt att bestämma om det är en teoretisk vinst eller inte. Det finns tre kritiska ställningar för utvärdering av detta slutspel. Dessa är:



Ställning 1 är förhållandevis lätt vinst, vilket visas i partiet.



Detta är egentligen två ställningar, nr 2 med svart vid draget och nr 3 med vit vid

draget. Detta är en svårare nöt att knäcka. Det verkar lätt bli rundgång, dvs. att man kan bevisa att nr 2 är vinst om nr 3 är det, men att nr 3 övergår i nr 2 i någon kritisk variant.

Ett kort smakprov på vits eventuella vinstfortsättningar:

Ställning 2) 1...Tf7 2. Ke3 (2.De3+ Kg2 3.Dxb3 Tf2+ 4.Kd1 Tf1+ 5.Kc2 Tf2+ 6.Kb1 Tf1+ 7.Ka2 g3 8.De3 Tf3 ser ut att leda till remi) 2...Tf6 (2...Tf3+ 3.Ke4 Kh4 4.Dg2 Kg5 5.Dh2 med övergång till ställning 1) 3.Dh1+ (3.Ke4 bör inte besvaras med g3 som förlorar efter 4.Dh1+ Kg4 5.Dd1+ Kh3 6.Dxb3 utan med Tf3 och vit har inte uppnått något) 3...Kg3 4.Ke4 Tf3 (4...Tf4+ 5.Ke5 Tf8 6.Dd1 Tf3 7.Dg1+ Kh3 8.Ke4 och svart är i dragtvång och förlorar) 5.Dh6 Tf1 (5...Tf2 6.Dc1 Tf3 7.Dh1+ +-; 5...Kg2 6.Dh5 Kg3 7.Dh1 Tf4+ 8.Ke5 Tf8 (8...Tf3 9.Dg1+ Kh3 10.Ke4+-) 9.Dc1! Tf7 10.De3+ Tf3 11.Dg1+ Kh3 12.Ke4+-) 6.Dg5! Tf3 7.Dc1 Kg2 (7...Kf2 8.Dc5+ Kg2 9.Dh5 Kg3 10.Dh1+-; 7...Kh2 8.De1 Kg2 9.Ke5! g3 10.Dd1 Tf2 11.Dxb3 Kh2 12.Ke4 och vit vinner; 7...Kh3 8.Dg1+- eftersom 8...Tf7 9.Dd1 Tf3 inte funkar på grund av Dxf3 (detta gick inte när den vita kungen stod på e2, därav denna triangelmanöver); 7...Kh4 8.De1+ +-) 8.Ke5 Kf2 (8...g3 9.Ke4 Tf1 10.Dc4 Kgl 11.Dxb3 g2 12.Dg3+-; 8...Kh2 9.Dh6+ Kg2 10.Ke4 g3 11.Db6+-; 8...Kg3 9.Dg1+ Kh3 10.Ke4+) 9.Kd4 g3 10.Ke4 Kg2 11.Dd1 Tf1 12.Dxb3 Kh2 13.Db8+-

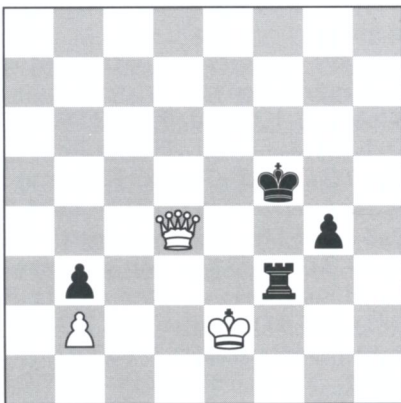
Ställning 3) 1.Dh1+ Kg3 2.Dh6 Kg2 3.Dh5 Tf2+ 4.Ke3 Tf3+ 5.Ke4 Kg3 6.Dh1 med övergång till nr 2. Eftersom ställning 2 i nuvarande analysversion ser ut att vinna självständigt tycks slutspelet vara vunnit för vit.

54.Dh2+

Nu kommer vit enkelt till nyckelställning 1, och då är det lätt vinst genom dragtvång.

54...Kg5

54...Th3 55.Df4 Kh5 56.Kf2+-
55.Dh7 Kf4 56.Dh4 Kf5 57.Dh6 Th3 58.Dg7 Tf3 59.Dd4!



Svart i dragtvång och kan nu inte hindra vits kung från att komma till g2, där den hör hemma.

59...Th3

59...Kg5 60.De4+-

60.Kf2

Därmed fullföljs vits plan att få kungen till g2. Svart måste hålla kvar tornet på tredje raden för att hindra kungen att nå g3 efter en lämplig damschack. [Red anm]

60...Kg5 61.De5+ Kg6 62.Kg2 Tf3 63.Dd5 Th3 64.De6+ Kg5 65.De5+ Kg6 66.Df4 Kh5 67.Kf2 1-0

Efter 67...Tf3 68.Dxf3 gxf3 69.Kxf3 vinner vit bondeslutspelet enkelt tack vare b-bönderna, och på 67...Th4 avgör 68.Df5+ Kh6 69.Kg3.

(Kommentarer av Sebastian Nilsson)

Därefter ser vi Per Söderberg göra ett överraskande damoffer.

SM 2003

Per Söderberg, Bromma

Christian Hansson, Åby

Caro-Kann (B 16)

1.e4 c6 2.d4 d5 3.Sc3 dxe4 4.Sxe4 Sf6 5.Sxf6 gxf6

En skarp variant som på senare år har

förlorat viss popularitet.

6.c3 Lf5 7.Sf3 Dc7 8.g3 Sd7 9.Lg2 e6 10.O-O Lg4

Så långt följer partiet den normala teorin. Vanligtvis spelar vit här Te1, och svart skapar motspel med c5. Men är det verkligen så enkelt!? Svarts kung är fast i centrum, och jag tog en rejäl funderare över ställningen. Om det går att förhindra svarts damutflykt till a5 så skapar det möjligheter för vit i centrum. I databasen fann jag några partier från mitten av åttiotalet där man spelade 11.b4 h5 med bättre ställning för vit. Draget 11.b4 har två syften; det ena är att förhindra c5, och det andra framgår av partiet.

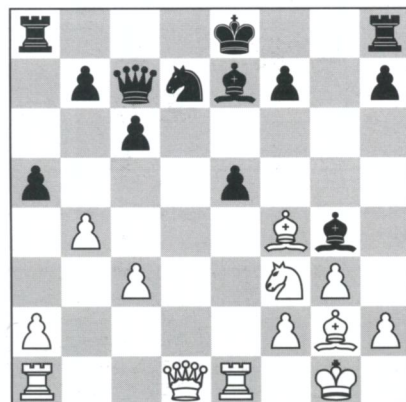
11.b4 a5?!

Ser logiskt korrekt ut, men:

12.Lf4 e5 13.Te1 Le7

Vad annars?

14.dxe5 fxe5



15.Sxe5!!

Lämnar damen i slag, ingenting annat att välja på för svart än att acceptera erbjudandet.

15...Lxd1 16.Taxd1 Sxe5

a) 16...f6 17.Sc4 (även Sxc6 och Sxd7 förtjänar uppmärksamhet) 17...Se5 18.Sxe5 fxe5 19.Lxe5, vilket påminner om partifortsättningen med skillnaden att svart nu inte har någon f-bonde och borde bli ett lättare mål på de öppna tornlinjerna.

b) 16...Dc8 (eller Dd8) 17.Sxd7 Dxd7 18.Txd7 Kxd7 19.Lh3+ f5 (naturligtvis inte 19...Kd8 20.Td1+ Ke8 21.Ld7+ Kf8 22.Lh6+ Kg8 23.Td4 med matt) 20.Lxf5+ Kd8 21.Td1+ Ke8 22.Le5 och vit erövrar h-bonden också.

c) 16...axb4 17.Sxc6 Dxc6 18.Lxc6 bxc6 19.Ld6 osv. Vits plan är inte att vinna omedelbart. Men genom att tornen och löparna får öppna linjer att behålla initiativet på, så är min bedömning att vit kompenserar för investerat material. Lägg därtill att svarts kung inte har någon skyddad hamn att gömma sig i.

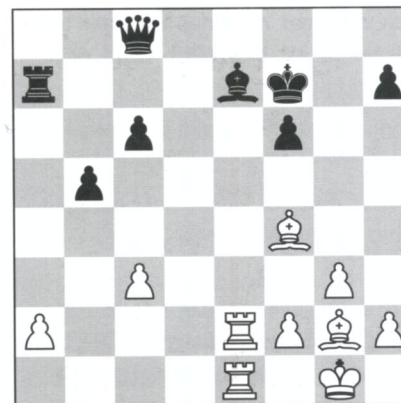
17.Lxe5 Dc8

Remiplanen 17...Dxe5 med olikfärgade löpare ger inte mycket hopp: 18.Txe5 f6 19.Txa5 och vit bör ha en klar fördel.

18.Lxh8 Kf8 19.bxa5

Enkelt men effektivt.

19...Txa5 20.Te2 b5 21.Tde1 Ta7 22.Le5 f6 23. Lf4 Kf7



Så långt är allt enligt min plan. Löparen på g2 är inte så aktiv och behöver omplaceras till diagonalen a2-g8.

24.Le4 Kg7 25.Lc2 Lc5 26.Te8 Db7

Inte 26...Dh3 eftersom den svarta damen behövs för att försvara sjunde och åttonde raden.

27.Lb3 Ta8 28.T8e6 Lf8

Svart har nu nått en position där det inte är helt uppenbart hur vit ska gå vidare.

29.T1e4?!

Förmodligen ett misstag, mer exakt var 29.Ld6 direkt. Avsikten med textdraget var att lura in svart i fällan 29...c5 30.Le5! c4 31.Tg4+ Kf7 32.Txf6+ Ke7 33.Ld1, men svart valde i stället

29...h5

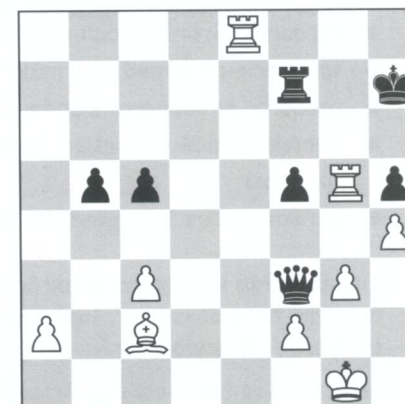
Och jag hittade inget bättre än att byta löpare.

30.Ld6 Lxd6 31.Txd6 Tc8

Det är fortfarande inte bra att spela c5.

32.Tde6 Tc7 33.Te8 c5 34.Tg8+ Kh7

35.Tee8 Df3 36.Lc2+ f5 37.Tg5 Tf7 38.h4!



Allt är försvarat, den vita kungen får en ruta att undfly evig schack och trycket på svart underhålls. Svart måste ge material och nu är hans hårdnackade motstånd nästan över.

38...Tf6 39.Tb8 Dxc3 40.Lxf5+ Txf5 41.Txf5 De1+ 42.Kh2 De2 43.Tbf8 Kg7 44.T8f7+ Kg8 45.Tc7 c4 46.a3 Dc2 47.Tcc5 De2 48.Txb5 c3 49.Tbc5 c2 50.Kg2 De4+ 51.Tf3 Kg7 52.a4 Dxa4

Nödvändigt, annars springer a-bonden ner till promovning.

53.Tfc3 De4+ 54.Kh2 c1D 55.Txc1 1-0

(Kommentarer Per Söderberg)

Senaste kornnytt:

www.schack.se/SSKK

Nordiskt mästerskap för klubblag

SSKK har nöjet att inbjuda till Lag-NM I, det första nordiska lagmästerskapet i korrshack. En propagandatävling, där nya spelare kan få stöd av mera erfarna. Sverige är arrangör, och vi har i samråd med grannländerna övriga beslutat om följande upplägg:

- fyrmannalag, normalt med minst tre spelare från samma klubb
- Färöarna, Grönland och Åland får ställa upp med nationslag
- spel per e-post med internationella regler (ICCF, 60 dagar per 10 drag)
- partierna är ratinggrundande; enskilda bord kan bli titelkvalificerande
- kontakter med tävlingsledningen sker via lagkapten (som kan vara en av spelarna)
- beräknad start 15 september 2004

Intresset från våra grannländer är stort, och vi räknar med det kommer att behövas flera divisioner. Inplacering kommer då att ske efter känd eller förmodad spelstyrka.

Eftersom Lag-NM I ersätter årets lag-SM kommer bästa svenska lag att koras till svenska lagmästare.

Priser. De främsta lagen i högsta divisionen får diplom, liksom segrande lag i lägre divisioner. Inga penningpriser kommer att utdelas, men i gengäld är startavgiften mycket låg.

Anmälan sker via respektive nationella förbund. Svenska lag anmäler sig genom att senast 15 augusti inbetala startavgift 250 kr till postgiro 52052-8 och samtidigt insända laguppställning till sskk@schack.se med lagnamn, lagkapten och spelare i bordsordning inkl. födelsetid, e-adress, postal adress och gärna telefon. Uppge även spelarmeriter om annat än ICCF-rating åberopas.

SSKK-medlemskap är obligatoriskt för alla spelare i svenska lag. Årsavgiften är 440 kr för seniorer och 220 kr för juniorer (födda 1984 eller senare). Tidskriften Korrshack ingår i medlemskapet. Nya medlemmar får som premie en gratis start i SSKK klassturnering eller internationell lagmatch.

Väl mött i Lag-NM I - i den nordiska förbrödringens tecken!

Resultatservice

Tomas Carnstam, SSKK, Dag Hammarskjölds väg 5 B kv, 224 64 Lund.
Epost: tc@maths.lth.se

SM 2003	18	NordBalt Cup, final	21
Klass M, I, 2 och Ö	18	Cup 01, final	21
Lag-SM 2002	19	Internationella lagmatcher	23
Veteranklassen	20		

Turneringsledare

SM 2003

Christer Svensson, Ishavsvägen 16, 722 31 Västerås (tel 021/27260)

E-post: Christer.T.Svensson@power.alstom.com

Lag-SM 2002

Karl G Gård, Södra Ringvägen 54 E, 681 40 Kristinehamn (tel 0550/13390).

E-post: Karl.Gaard@comhem.se

Cup 01

Mikael Kastell, Trollsländevägen 4, 374 51 Asarum (tel 0454/87332).

E-post: Mikael.Kastell@telia.com

Klass M-1-2

Tomas Silfver, Malmköpingsvägen 50, 125 40 Älvsjö (tel 08/992259).

E-post: Tomas.Silfver@delta.telenordia.se

Veteraner

Ingemar Zerpe, Stafettgatan 3 2tr, 603 74 Norrköping (tel 011/183321).

E-post: Ingemar.Zerpe@telia.com

Internationella lagmatcher

Sture Olsson, Bredmansgatan 10 B, 752 24 Uppsala (018/551126).

E-post: sture.gun@telia.com

Lagmatcherna populär spelform

Av Sture Olsson

Det är en tacksam, om än emellanåt ganska slitsam, uppgift att vara svensk lagkapten i de s.k. vänskapslandskamperna – se bara längre ned i texten! Antalet pågående lagmatcher är rekordstort och listan över redan inbokade nya matcher har aldrig varit längre! Det är många länder, stora såväl som små i korrschackets värld, som gärna vill spela mot oss och det är många av våra medlemmar som väljer denna form av internationellt spel. Och så länge ni anmäler ert intresse till vår kölista så fortsätter vi oförtruttet att söka nya spännande motståndare världen över!

Sedan förra numret av Korrschack har två lagmatcher avslutats och en ny startats. Matchen mot Spanien refereras på annan plats i detta nummer av Korrschack av Einar Ljungström, vår bitr. lagledare med specialansvar för spanskalande motståndare! Här fick SSKK vidkännas en klar förlust.

Bättre gick det, litet oväntat, i minimatchen mot Kazakstan, som mönstrat ett mycket välmeriterat lag och som fyra partier från slutet ledde med 9½-6½. SSKK-spurten var dock osannolikt vass och på själva mållinjen hann vi ikapp och förbi: 10½-9½. I sanningsens namn skall erkännas att inte alla fyra partierna vanns "på brädet" utan att det i några fall handlade om det tråkigare sättet att ge upp, nämligen att helt enkelt sluta spela. Matchresultatet sammanfattas på sidan 24.

Den 1 juni startades en blandad match på 35 bord mot Rumänien. Laguppställningarna kan beskådas på sidan 24. Här

lägger man märke till en unik konstellation på de två rumänska toppborden, nämligen IM Demian Sr och IM Demian Jr, far och son, spelande postal resp digitalt, den senare från sin nuvarande uppehållsort på den kanadensiska västkusten!

Nu närmast väntar en annan udda motståndare, nämligen ett blandat lag från nationerna i ICCF Zon 4, d.v.s. Asien och Afrika. Den som vill vara med i denna unika match och inte redan står på kölistan får skynda sig med en anmälan (50 kr) till SSKK:s postgiro 52052-8.

Följande individuella resultat har influerats efter den senaste avrapporteringen i Korrschack:

SVERIGE		v s SPANIEN	
42 Jonas Burman	Umeå	1 ½	Manuel Piqueras
SVERIGE		v s AUSTRALIEN	
7 Christer Thörnros	Söderhamn	1 0	Roy Lawrence
SVERIGE		v s HOLLAND	
10 Erik M Svensson	Trollhättan	1 0	Ab J Deisz
13 Kjell Pettersson	Norrköping	1 ½	Peter Groot
31 Rune Lindberg	Karlstad	½ 0	G H Kroes
SVERIGE		v s ITALIEN	
1 Rolf Lekander	Växjö	1 1	Nicola Gerundino
15 Börje Ivegård	Stockholm	1 1	Francesco Trani
19 Erik M Svensson	Trollhättan	1	Nicola Canal
29 Björn Knöppel	Stockholm	1	Daniel P Schreber
SVERIGE		v s SYDAFRIKA	
9 Christer Johansson	Täby	1 0	Stephan Stone
SVERIGE		v s INDIEN	
10 Susanne Hansson	Göteborg	0	K Prabhanandan
15 Erik M Svensson	Trollhättan	1	E G Meherhomji
16 Fredrik Jacobsen	Stockholm	1	E G Meherhomji
18 Lars Brink	Malmö	1	E G Meherhomji

Motståndare	Start	Bord	Ställning	Rest
Spanien	2001-01-01	60	43 - 77	
Australien	2002-03-01	20	23 - 15	+2
Holland	2002-09-15	32	27 - 29	+8
Italien	2002-11-01	42	38 - 27	+19
Sydafrika	2003-01-01	22	27 - 11	+6
Kazakstan	2003-03-01	10	10½-9½	
Indien	2003-04-15	19	19 - 4	+13
Schweiz	2003-06-01	28	20½-20½	+15
Frankrike	2003-09-20	32	23½-11½	+29
Tyskland	2003-11-01	152	48 - 67	+189
Chile (e-post)	2004-01-01	10	4½ - 1½	+14
Danmark	2004-03-01	25	1 - 0	+49
Rumänien	2004-06-01	35	0 - 0	+70
Planerade matcher	Prel start	Bord	Dragförmedling	
ICCF Zon 4	2004-09-15	20	e-post	
Bulgarien, omgång I	2004-09-01	10	postalt	
Polen	2004-11-20	30	e-post, postalt	
Argentina	2005-02-01	20	e-post	
Norge	2005-05-17!	100	e-post, postalt	
Bulgarien, omgång II	2005-09-01	10	e-post	
Indonesien	2005-09-01	10	e-post	

SVERIGE		v s SCHWEIZ	
1 Börje Sandström	Täby	0	Laurent Jacot
10 Ingvar Andersson	Bollebygd	½ 1	Achim Schneuwly
21 Ingvar Bratt	Gyttorp	½ 1	Peter Burri
26 Rune Lindberg	Karlstad	0 0	Paul Glauser
SVERIGE		v s FRANKRIKE	
1 Lennart Rydholm	Göteborg	1 1	P Danzanvilliers
2 Börje Sandström	Täby	½½	Jean-François
4 Stefan Andéer	Östersund	1 1	Fabrice Lorin
5 Olle Alfredsson	Kungälv	½	Bernard Baroin
8 Börje Ivegård	Stockholm	½½	Phillippe Bobel
13 Lars H Carlsson	Solna	1 1	Patrice Perron
16 Sven-Eric Sagström	Enköping	½	Pierre Soulas
21 Nils-Åke Nilsson	Motala	1½	Laurent Morelle
24 Olof Svenson	Hamburgsund	½	Jean-Chr. Scilen
26 Ulf Vogel	Dalby	1 1	René de Winne
SVERIGE		v s TYSKLAND	
2 Ralf Åkesson	Hägersten	½	Maximilian Voss
7 Lennart Rydholm	Göteborg	½	Herbert Bellmann
9 Anders Eriksson	Västerås	½½	Hans-J Hofstetter
12 Tony Hedlund	Luleå	½ 0	Siegfried Karkuth
13 Conny Persson	Göteborg	1 ½	Ulrich Burgarth
14 Jan-Olof Forsberg	Göteborg	½	Michael Hase
20 Göthe Gustafsson	Emmaboda	1 1	Jörg Sawatzki
25 Jan Bennborn	Solna	0	A Burghoff
35 Kenneth Josefsson	Å-holm	0 ½	W Broddda
36 Hans Friberg	Axvall	0	Wolfgang Standke
38 Stefan Andéer	Östersund	0 0	Ingo Muschalek
39 Olle Alfredsson	Kungälv	0 1	Heiko Starke
43 Ove Kinnmark	V Frölunda	½½	Ernst Rosche
47 Börje Ivegård	Stockholm	½½	Alexander Danco

50 Bengt Albonius	Linköping	½½	Bernd Laube
52 Einar Ljungström	Kalmar	0 0	Hans-Georg Koch
53 Johan Sigeman	Lund	½½	Heinz-J Schöpe
56 Josip Vrabec	Brunflo	1 1	Manfred Dorer
58 Eric Nylander	Domsjö	0	T Schwetlick
59 Uno Nilsson	Långås	0 0	Willy Müller
60 Christer Johansson	Täby	0	Karl-Heinz Gierth
62 Nils Åke Malmind	Sundsvall	0 0	Matthias Rohde
63 Vesa-Pekka Heinola	Sthlm	0 0	Herbert Schepers
66 Ulf Nyberg	Sävedalen	0 0	Günter Henrich
68 Mikael Storm	Umeå	½	Horst Bode
73 Anders Moborn	Motala	1 1	Marco Jenull
74 Leif Cederlöf	Örnsundsbro	1	Joachim Zunke
76 Bror-Eric Johansson	Kinna	0 ½	Arndt Räßler
77 Filip Hellström	Degerfors	0	Emil Nathe
87 Eva Johansson	Alingsås	0	Ralf Priebe
96 Björn Bäckström	Kalmar	0	Rudolf Wunsch
98 Patrik Jämtbo	Skövde	1	Ludger Schultz
103 Sören Lövkvist	Nynäshamn	½½	Harro Otte
104 Ulf Vogel	Dalby	0	Helmut Metschan
105 Lars Sundberg	Jönköping	1	Rudolf Lorenz
107 Daniel Petersson	Bara	0 0	Franz Rinkewitz
118 Bo Bredenhof	Västerås	½½	Johann Mayer
119 Sven Nykvist	Katrineholm	½	Bogdan Nikel
123 Göran Kjellberg	Danderyd	½ 0	Michael Green
124 Anders Sternerzon	Varberg	½½	Olaf Funke
125 Lars Brink	Malmö	1 1	Michael Ganzer
134 Alexis Duenas	Enskede	1	Wolfgang Lau
137 Björn Enoksson	Lund	½ 0	Werner Stölzel
144 Christian Andersson	Alingsås	1 1	W Munkwitz
145 Lennart Bäckström	Lidköping	1 1	A Heinecluss
148 Jan Englund	Luleå	½ 0	Rudolf Pieleck
152 Rikard Wass	Haninge	½ 0	Alexander Frick

Resultatredovisningen fortsätter på nästa sida.

SVERIGE		v s CHILE	
2 Kaj-Åke Andersson	Göteborg	½ ½	J S de la Carrera
3 Börje Ivegård	Stockholm	· ·	Marco Bulgarini
4 Einar Ljungström	Kalmar	· ·	Horacio Corti
5 Josip Vrabec	Brunflo	· ·	Ricardo Olivares
6 Eric Nylander	Domsjö	½ 1	Ricardo Parkes
7 Ingvar Bratt	Gyttorp	1 1	Marco Ipinza

SVERIGE		v s DANMARK	
22 Lars Brink	Malmö	1 ·	S M Kristensen

Sverige		Kazakstan	
1 Sture Olsson	Uppsala	½ ½	Nazar Ernazarov
2 Martin Johansson	Skellefteå	½ ½	Sergej Kim
3 Jan Bennborn	Solna	½ 0	Timur Balabajev
4 Stefan Andéer	Östersund	½ ½	Vianas Nasibullin
5 Kaj-Åke Andersson	Göteborg	½ 0	Timur Irzjanov
6 Stefan Rilberg	V Frölunda	1 1	Nikolaj Sergejev
7 Eric Nylander	Domsjö	1 1	Maria Sergejeva
8 Josip Vrabec	Brunflo	1 1	Altaj Omarov
9 Olof Svenson	Hamburgsund	½ 0	Nikolaj Timkin
10 Ari Oinonen	Skövde	0 0	Natalja Litvinenko

Sverige		Rumänien	
1 Gunnar Blomstrand	Källered	Valer-Vasile Demain	
2 Kenneth Josefsson	Å-holm	Valer-Eugen Demain	
3 Olle Alfredsson	Kungälv	Miron Sferle	
4 Stefan Andéer	Östersund	Marius Ceteras	
5 Kaarlo Book	Limmared	Doru Talos	
6 Bo Lindström	Sandviken	Gheorghe Dobrei	
7 Stefan Rilberg	V Frölunda	Teodor Prantichi	
8 Börje Ivegård	Stockholm	Cristian Campian	
9 Eric Nylander	Domsjö	Silviu Nenculescu	
10 Josip Vrabec	Brunflo	Nicolae Pripoe	
11 Roland Eriksson	Boden	Marius Ceteras	
12 Ingvar Andersson	Bollebygd	Gavril Beresz	
13 Joakim Andersson	Järfälla	Vasile Tudor	
14 Erik M Svensson	Trollhättan	Eugen Hang	
15 Anders Moborn	Motala	Marian Zaim	
16 Anders Brissman	Tibro	Paul Popescu	
17 Stig-Arne Persson	Skoghäll	József Schulle	
18 Jan Malmström	Kopparberg	Gheorghe Craciun	
19 Sven-Eric Sagström	Enköping	Marius Zarnescu	
20 Hans Rånby	Bromma	Mihai Baltă	
21 Nils-Åke Nilsson	Motala	Boris Gusan	
22 Bengt Roos	Nynäshamn	Iuliu Topan	
23 Fredrik Jacobsen	Stockholm	Gabriela Hang	
24 Börje Persson	Borås	Boris Gusan	
25 Bo Bredenhof	Västerås	Ioan Chitescu	
26 Martin Alvebrink	Uppsala	Cristian Epure	
27 Lars-Olof Bergmark	Möklinta	Marius Zarnescu	
28 Ulf Vogel	Dalby	Ioan Secieriu	
29 Sonny Colin	Örkelljunga	Czaba Balazs	
30 Robert Koppel	Sösdala	Alexandru Butică	
31 Ulf Hammarström	Umeå	F Gheorghe Mandole	
32 Jan Johansson	Västerås	Emanuel Harangus	
33 K-G Mellbin	Täby	Alin Chirea	
34 Ari Oinonen	Skövde	Cornel Matei	
35 Björn Enoksson	Lund	Adrian Călagăru	

SSKK:s Tidskriftsservice 2004

SSKK förmedlar prenumerationer på Chess Mail (kalenderår, 8 nr) och Fernschach (kalenderår, 12 nr). Aktuella priser för år 2004:

- Chess Mail 420 kr
- Fernschach tysk/engelsk 325 kr
- Fernschach tysk+engelsk 460 kr

Beställning sker genom inbetalning på postgirokonto 778 40-7. Märk talongen "SSKK Tidskriftsservice" (alltså inte 520 52-8).

Chess Mail har två tidsbestämda specialerbjudanden för gamla respektive nya prenumeranter:

- 1) **Gamla prenumeranter** kan förnya sin prenumeration för år 2004 till 2003 års pris (380 kr). För att detta erbjudande ska gälla måste förnyelsen göras till SSKK:s postgirokonto 778 40-7 senast den 14 december (SSKK måste kunna meddela Chess Mail uppgifterna innan julhelgen).
- 2) **Nya prenumeranter** erhåller Chess Mail nr 8/2003 som bonus om inbetalning av avgiften (420 kr) sker till SSKK:s postgirokonto 778 40-7 senast den 14 december (SSKK måste kunna meddela Chess Mail uppgifterna innan årsskiftet).

Om någon vill dra nytta av något av erbjudandena, men ändå önskar betala avgiften med andra räkningar i slutet av månaden, går det bra att mejla mig uppgifterna senast den 14 december.

För information och frågor, kontakta Robert Ericsson på e-postadress: robert@linkeboda.com

Aldrig matt på tio år

Denna artikel stod att läsa i "mailto:eric.nylander@telia.com" Örnköldsviks Allehanda och handlar om en av SSKK:s många medlemmar. Roligt att dagspressen uppmärksammar korrshacket på detta sätt. Jag tycker att artikeln är läsvärd och tar med den till allas glädje. Kanske finns det någon mer tidning som är intresserad av en liknande artikel.

Av Per Eurenus

Hans schackspelare har tagit honom över stora delar av världen. Till Kanada, Mexico, Brasilien och Peru liksom till Indien och många länder i Europa.

Men bara bildligen. Eric Nylander i Domsjö möter motståndarna brevlades eller via mejl på internet. Som spelare av korrespondensschack, korrshack i dagligt tal, är han efter tio års spel ännu obesegrad.

Samma år som Sveriges landslag tog VM-brons i USA den förtrollade fotbollsommaren 1994 började Eric Nylander i Domsjö spela korrespondensschack.

– Det var en före detta elev som ringde och sa att inu är det breddlandskamp mot Finland, du måste vara med. Jag skrev till svenska korrshackförbundet och anmälde mig och blev landslagsspelare utan att ha spelat en enda match.

Vi sitter vid köksbordet hemma hos Nylanders i villan i Gene. Över en kopp te berättar han hur det började, med vanligt schackspel på raster och håltimmar under högstadietiden på Geneskolan.

– Jag spelade lite i en klubb ett tag. Men det hade jag inte tid med, kände jag. Det tog hela kvällar att spela klart partierna.

Schackspelandet har Eric Nylander haft med sig under åren sedan dess. Men fram

Personligt/ ERIC NYLANDER

Ålder: 48 år

Familj: Gift med Anneli, barnen Nike, Arthur och Adrian.

Yrke: Utbildad lärare, numera rektor i Anundsjö.

Fritidsintressen: Utöver schack: hemsidesmakande, Äventuren och vildmarksliv.

Favoritpjäs: Springaren, "den är vacker och lurig".

På nattduksbordet: Boken "da Vinci-koden" av Dan Brown.

Glad över: Vändåtberget.

Vill jag ändra på: Det behövs mer jämställdhet.

till den där oväntade korrlandskampen mot Finland bara på vanligt vis, med brädet och pjäserna på bordet mellan sig och motspelaren.

22 partier samtidigt

I början spelade han ganska sparsamt med korrshack. Eftersom blev det allt mer. Sedan strax efter årsskiftet har han 22 partier igång. 16 av dem inledde han i

princip samtidigt.

– Jag deltar i en kvalificeringstävling till korr-VM. Det är en elvamannaturnering, så där spelar jag tio partier. Jag spelar också i en sjumannaturnering för att kvalificera mig till SM nästa år, plus två partier i en landskamp mot Chile och så några matcher till.

Men han behöver inte hålla alla matcherna i huvudet.

– Jag har partierna i datorn och kan ställa upp pjäserna på ett bräde som vanligt när jag ska göra dragen.

Att gå vidare i kvalet till VM tror Eric Nylander blir svårt.

– Där spelar jag mot flera mycket bra motståndare, bland annat en internationell mästare. Det blir stentufft. Men kvalspelet till SM känner jag att jag kan vinna. Korrschacket är egentligen inte särskilt olikt vanligt schackspel.

– Det är som när man spelar med klocka, men istället för sekunder och minuter är det dagar och veckor som gäller.

14 dagars betänketid

För tio drag har varje spelare 60 dagar på sig. Enligt reglerna är det tillåtet att tänka i 14 dagar utan att varsko motståndaren. Går det 40 dagar eller mer utan att man hör av sig räknas det som "silent withdrawal" och automatisk förlust. Dessutom är alla hjälpmedel tillåtna – databaser likaväl som böcker om schack.

De många dagarna för varje drag är inte i första hand tänkt som någon extra betänketid.

■ Tony Hedlund, Luleå, har lyckats ta sin andra GM-norm i Memorial Gileno E Araujo B. Tyvärr blir det inte någon GM-titel då reglerna kräver att man spelar mot 5 stormästare (eller motsvarande) och antalet sådana spelare räckte inte i denna turnering.

– Spelar jag mot en italienare tar det en vecka för honom att få mitt drag och en vecka till innan jag fått hans svar. Det är väldigt avkopplande.

Hur är det då möjligt att förlora när man har nästan obegränsat med betänketid och dessutom alla hjälpmedel är tillåtna?

– På ett sätt är det en befogad fråga, ler Eric Nylander. Men det finns risker med att ta hjälp av exempelvis databaser. Där värderas inte vilka drag som är bra eller dåliga, det finns bara mängder med partier dokumenterade.

– Erfarenhet och förmågan att utnyttja tiden och orka tänka färdigt istället för att chansspela brukar väga tungt. Samtidigt gäller det ibland att se tillfället när det dyker upp och våga fullfölja istället för att avvakta och spela på säkerhet.

Eric Nylander går iväg och kommer tillbaka med två böcker. En gul tegelsten, Nunnis Chess Openings, och en mindre röd pocket, The Petroff av Lasha Janjgava.

– Det är bra med några böcker, förklarar han och bläddrar lite.

På sidorna finns olika ställningar från speciella partier med kommenterande text till dragen.

– Ryska partier är min specialitet. Den här med rysk öppningsteori kan jag bra, säger han och väger den mindre av de två böckerna i nypan.

19-åring och 85-åring

De sociala kontakterna med människor i andra länder är en stor bonus med korrschackspelandet. Just nu spelar Eric Nylander mot bland andra en 19-årig kvinnlig stormästarinna från Kazakstan, Maria Sergejeva, och en 85-årig fransman, Charles Kuchelbecker. Bäst minns han indiern Kammang Lhouvum som han mötte förra året.

– Han är statstjänsteman och hade då just fått ny placeringsort. Han hade halva Indien mellan sig och familjen. Semestern använde han till att hälsa på dem. När



Eric Nylander

jag vann visade han en sådan medglädje, "vilket bra parti du spelade, grattis"! Så har aldrig någon västerlänning sagt när de förlorat.

40 raka utan förlust

Eric Nylander ser olika sorters tjusning med schackspelandet. En är det rent estetiska med brädet och pjäserna.

– Jag tycker det är vackert med olika ställningar, pjäsernas styrkeförhållanden, harmoni och samverkan. Vissa skulle jag vilja sätta upp på väggen. Men det är nog bara jag här hemma som känner så, skrattar han.

– Det finns också en stor tjusning i ett helt avgörande drag. En enda möjlighet att rädda partiet, alla andra drag leder till förlust.

Sedan februari 1994 har Eric Nylander spelat 40 partier korrschack. 30 vunna och 10 oavgjorda, remi.

– Den första förlusten kommer närmare för varje vinst, så är det, konstaterar han. Jag låg riktigt illa till vid ett parti 1997. Men på fem drag vände det från hopplöst underläge till klar vinst.

Att den första förlusten kommer snart är inget han bekymrar sig för.

– Den kommer nog i år. En del av motståndarna är så pass bra. Risken är ju också att jag spelar fegare för att inte förlora. På det sättet vore det nästan skönt om förlusten kom snart.

Artikeln publicerades ursprungligen i Örnköldsviks Allehanda den 17 februari 2004.

Fotnot: Eric kunde meddela att han dessvärre besegrades i ett parti kort efter att denna artikel kom i tryck. Därmed fick vi ett undantag som bekräftar regeln. Eric har också exklusivt för Korrschack författat den artikel som börjar på nästa sida.

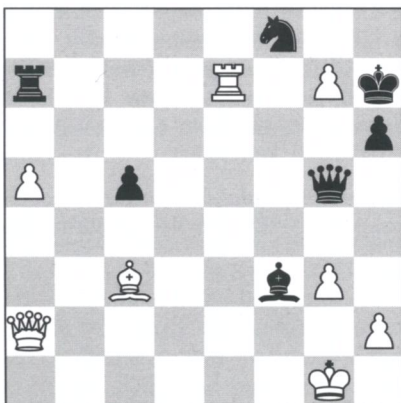
Schackblindhet och korrsschack

Kan man drabbas av schackblindhet i korrsschack? Förmodligen inte. Tidsbristen spelar en så påtaglig roll för schackblindheten, att den inte borde kunna utvecklas i korrsschack. Åtminstone inte så länge man håller ordning på partierna och svarar i god tid. Jag var emellertid hotande nära i det pågående landskampsutbytet mot Indien. Låt mig visa... hur nära.

Av Eric Nylander

Jag möter Khammang Lhouvum, en indisk statstjänsteman, som vart tredje år byter stationeringsort och som med senaste stationering hamnat långt från familjen och bor inackorderad på ett sätt som inte gynnar schackanalyserna. Som vit möter jag, passande nog, damindiskt försvar. När vi bryter med gängse teori får jag en påtaglig rumsfördel och kan långsamt manövrera mig till ett rejält övertag. Lhouvum, som även är en duktig närsschackspelare, uppvisar en påfallande uppfinningsrikedom i den svåra ställningen.

I drag 47 uppstår följande ställning. Vit har trevliga diagonaler, bonde som snart promoveras och ett torn som låser fint på sjunde raden. Eller?!



Lhouvum drar **47...Txe7!!**. Utropsteck-

nen är mina egna. Förstummad ser jag hans svarsdrag, vilket kommer som en blix från en klar himmel. Av någon anledning har jag avfärdat draget i mina tidigare analyser. Jag kan bara inte minnas varför. Obehaglig till mods sätter jag upp ställningen på brädet.

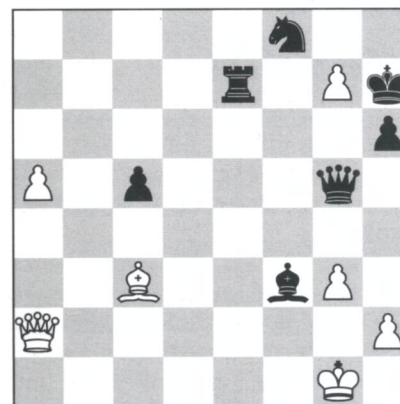
Att jag inte kan förvandla bonden till dam på g-linjen är alldeles uppenbart. 48.g8D+ Dxg8 49.Dxg8+ Kxg8 och jag är förlorad. Jag har offrat material för det fina trycket och med den här partiutvecklingen är ställningen punkterad och jag kan ge upp.

Hur ser det ut med en promovering på f-linjen då? 48.gxf8D Dc1+ 49.Kf2 De3+ 50.Kf1 Dd3+ 51.Kg1 Dd1+ 52.Kf2 Te2+ 53.Kxf3 Dd3+ 54.Kg4 Dg6+ 55.Kh4 Dg5+ 56.Kh3 Dh5#

En snygg matsättning, men på fel sida av brädet! Vid det här laget lovar jag att min puls är väldigt hög. Och ändå säger min intuition att jag har vinst.

Senare ska jag tacka min utomordentligt sympatiske motståndare för två spännande partier och en trevlig bekantskap. Speciellt ska jag tacka honom för att han valde att göra draget 47...Txe7!! Ja, jag vill behålla utropstecknen. Det är ett väldigt vackert och nästan magiskt drag. Men vad gjorde jag för att inte förlora? För dig som är van att hantera slutspel är svaret kanhända i lättaste laget. För oss andra hinner

nervositeten komma emellan - och tickar närsschacklockan är det bäddat för schackblindhet.



Oavsett slutspelsskicklighet, håll med om att slutdraget är fantastiskt vackert och att det är jag som ska tacka för lektionen. Du ser lösningen på sidan 39.

■ Lennart Rydholm, Göteborg, är nu klar tvåa efter tysken M Voss i Christoffel Memorial grupp röd. Voss tog 10 poäng i den prestigefulla turneringen som nu lider mot sitt slut. Lennart tog en halva mindre och blev GM på kuppen! Ett stort antal schweizerfranc lär också förgylla insatsen. Lennart kommer med kommenterade partier från turneringen till ett kommande nummer.

Dan Olofson, Spånga, deltog i grupp blå och tog 7½ poäng på de 14 partierna och hamnar strax över mitten. Delgruppsegraren heter W Zugrav från Österrike men till samma poäng kan även Raymond Boger, Norge, och fransmannen S Goerlinger nå och då avgörs det hela med särskiljning. I den skuldgruppen är situationen fortfarande mycket oklar men den gruppen spelas utan svenskt deltagande.

Boknytt

**50 Golden Chess Games,
More Masterpieces of
Correspondence Chess**
av Tim Harding

Tim Harding och Chess Mail har gjort det igen! Ännu en bok om korrpartier, med allt från begynnelsen till det allra senaste. Tim har grävt fram mycket intressant material kring partierna och inkluderat biografiska data om spelare man inte hört talas om på mycket länge, till och med att gamle Adolf Anderssen höll i taktspinnen i ett parti mellan Breslau (då i Schlesien, idag Wrocław, Polen) och Hamburg från 1840-talet. Anderssen är inte känd som korrspelare, men här hjälpte han Breslau till seger.

Även den förste Fide-presidenten Alexander Rueb presenteras med ett vinstparti, likom världsmästarna Max Euwe och Alexander Aljechin.

Tolv partier är spelade under det nya århundradet och presenterar de flesta av dagens korrvärldsmästare och toppspelare.

En och annan svensk dyker upp i parti-kommentarer, och bland partierna finner vi Harald Malmgrens möte med Mulder van Leens Dijkstra i första VM-finalen. Harding presenterar här en idé som möjligen kunde ha räddat remi till holländaren.

Det bästa med boken är dessa extremt djupa kommentarer, inte bara gällande dragen, utan också omkring partierna, och för mig är biografierna en fin källa till information. Ett måste för varje korrspelares boksamling!

Boken finns till försäljning hos Svenska Schackbutiken.

Stormästare Lennart Rydholm

Av Per Söderberg

Göteborg har all anledning att sträcka på sig för närvarande. De tre senaste svenska stormästarna i korrsschack kommer däriifrån. Det började med Rune Holmberg, och nu senast Conny Persson. Däremellan spelade Lennart Rydholm hem titeln i den "röda" av tre turneringar till minne av ICCF:s förre kassör Martin Christoffel (en verklig veteran, som på trettioalet i flera stora tävlingar över brädet mötte dåtidens stjärnor i närschack). Lennart har gjort en strålande insats och har med ett parti kvar säkrat en mycket fin andraplats. Han har sänt följande alster, där bägge partierna behandlar öppningar som är högaktuella:

Christoffel Memorial Red 2002-2003

Fatih Atakisi, Turkiet

Lennart Rydholm, Göteborg

Slaviskt (D 17)

1.d4 d5 2.c4 c6

Jag hade ganska länge varit på jakt efter ett försvar mot 1.d4, som jag kunde känna passade för mig. Den här gången hade jag bestämt mig för att prova Slaviskt. Fem av mina motståndare öppnade 1.d4, så i den här turneringen skulle jag verkligen få stifta bekantskap med det slaviska försvaret. Resultatet? Två vinster, två remier och en förlust. Tillfredsställande, men väl ändå inte helt övertygande. Så kanske letar jag vidare.

3.Sf3 Sf6 4.Sc3 dxc4 5.a4 Lf5 6.Se5

Det "moderna" spelsättet för vit. Tidigare valde man oftast 6.e3.

6...Sbd7

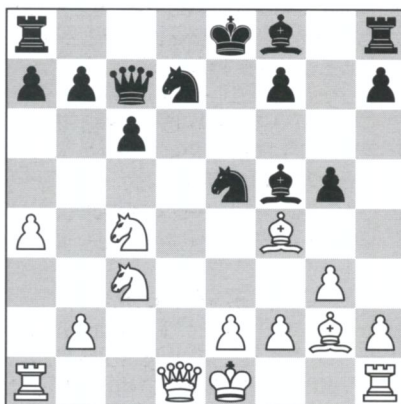
Ett tilltalande alternativ är 6...e6 7.f3 c5.

7.Sxc4 Dc7

Flera andra drag har spelats här, som t.ex. 7...Sb6 och 7...e6, men ingetdera lockade mig. Och Morozovs 7...Sd5 gjorde succé till en början i ett parti mot Kasparov, som fortsatte 8.g3 e5 9.Lg2 exd4! (Informator 82/341), men nu tycks man anse att vit bäst spelar 8. f3!

8.g3 e5 9.dxe5 Sxe5 10.Lf4 Sfd7 11.Lg2 g5

Svart har här ett antal säkra men tråkiga alternativ, bl a 11...Td8, 11...Le6 och 11...f6, men nog måste väl det bästa för svart vara att uppträda så aktivt och aggressivt som möjligt? (Draget är högsta mode och spelas av bland andra Jonny Hector, van Wely, Anand och Barejev. Red anm)



12.Se3

Varken 12.Lxe5 eller 12.Sxe5 uträttar något nämnvärt för vit.

12...gxf4 13.Sxf5 0-0-0 14.Dc2 Lb4

Vit när en viss fördel mot såväl 14...Sg4 som 14...Sc5.

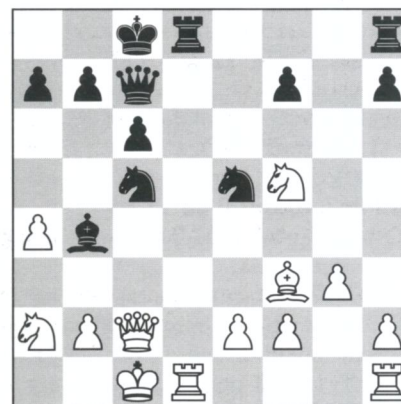
15.0-0-0

(Detta var en nyhet, tidigare har spelats 15.0-0 och 15.gxf4. Red anm)

15...Sc5

15...Sg6 ser spelbart ut, men aningen mera passivt. Det kan följa 16.Sa2 Le7 17.Sxe7+ Sxe7 18.Sb4 med en liten fördel för vit.

16.Sa2 f3 17.Lxf3



Fullt spelbart för vit verkar också 17.exf3 Da5 18.Kb1 Sed3 19.Se3 Dxa4 20.Lh3+ Kc7 21.Lf5. Partiet Bellmann-Rydholm (vänskapsmatch Tyskland-Sverige 2003-2004) fortsatte 21...Dxc2+ 22.Kxc2 Sxf2 23.Sxb4 Sxh1 24.Txh1 The8 25.Tel a5 26.Sd3 Se6 27.Lxe6 Txe6 28.Sf2 b5 29.Se4 Te5 30.Sg4 Ted5 31.Se3 Td3 32.Te2 a4 33.Sc5 Td4 34.h4 Kb6 35.Se4 Td3 36.Sg5 a3 37.bxa3 Txa3 38.Kc1 Ta1+ 39.Kb2 Tda8 40.Sc2 T8a2+ 41.Kb3 c5 42.Sxf7 c4+ 43.Kc3 Td1 44.Te6+ Kc5 45.Te5+ Kb6 remi

17...Da5 18.Lg2 Sxa4 19.Sh6?!

Jag är inte säker på att detta är vits bästa drag? Jag hade väntat mig 19.f4 Sg4 och sedan antingen 20.Sxb4 Dxb4 21.e3 Sc5 eller 20.e4 Lc5 21.Lh3 h5 22.Db3 Kb8, i båda fallen med lika chanser.

19...Sb6 20.Sxb4 Dxb4 21.Dc3 Dxc3 22.bxc3 f6

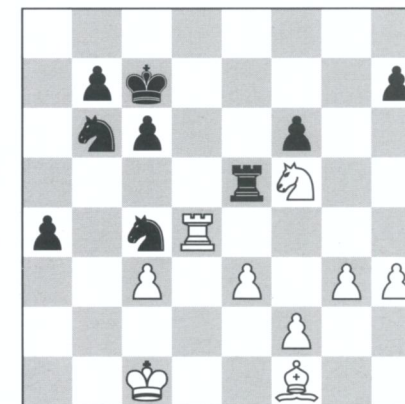
Och plötsligt tycks springaren på h6 stå offside ...

23.h3 Kc7 24.Txd8 Txd8 25.Td1 Te8 26.Td4 a5

Den här bonden kommer inom kort att utgöra ett allvarligt hot mot vit!

27.Sf5 Sec4 28.Lf1 a4 29.e3 Te5

Efter 30.Lxc4 Txf5 har svart det bättre slutspelet. Och 30.g4 Sa5 31.Kc2 c5! ser inte alls bra ut för vit.



30.Sg7

Vits springare ger sig iväg på ytterligare en utflykt. Men vad har han egentligen för alternativ?

30...Sd6 31.Kb2

Vit börjar bli nervös på allvar för a-bondens frammarsch!

31...c5! 32.Tf4

32.Th4 gör ingen större skillnad.

32...Td5 33.Txf6

Eller 33.Se6+ Kd7 34.Sf8+ Ke7 35.Sxh7 Td2+

33...Kd7 34.h4 Td2+ 35.Kc1 a3 36.Ne6 Ne4 37.Tf4 Kd6 0-1

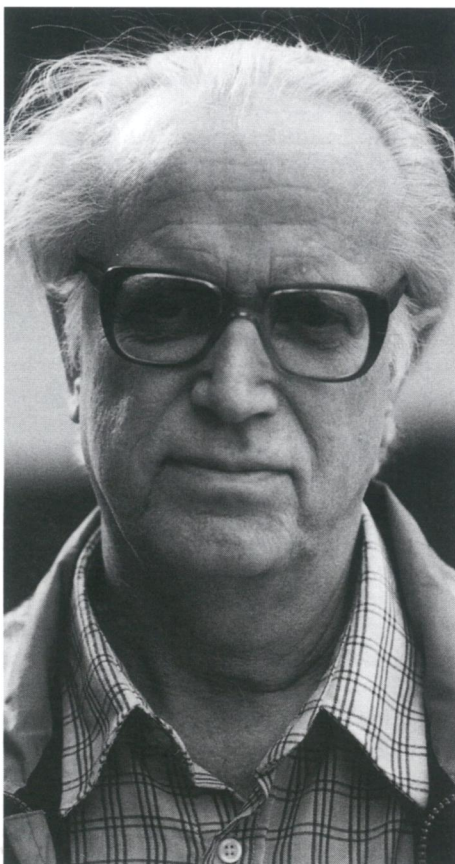
(Kommentarer av Lennart Rydholm)

Lennart Rydholm, Göteborg

Philippe Berclaz, Schweiz

Sicilianskt (B90)

1.e4 c5 2.Sf3 d6 3.d4 cxd4 4.Sxd4 Sf6 5.Sc3 a6 6.f3



GM Lennart Rydholm

Min gamla käpphäst och mitt mångåriga vapen mot Najdorf. Det har tidigare i Korrschack visats partier där jag spelar så. Senast var det partiet Rydholm-Barnsley i nummer 1/03, där Barnsley svarade 6...e5 och så småningom förlorade. I min kommentar den gången pekade jag på ett – som jag ser det – för vit bekymmersamt svar, och naturligtvis är det just det draget jag möter i det här partiet!

6...Db6

I tidigare utgåvor av ECO finns inte ett spår av den här varianten. Men i fjärde upplagan (2002) dyker den upp! Vid det laget hade Kasparov använt draget flera gånger, vilket man får anta genast höjde statusen. (Den som populariserade draget var nog Judit Polgar som spelade draget vid VM i Las Vegas 1999. Ännu ett parti av högsta mode! Red anm.)

7.Sb3 e6 8.De2 Sc6

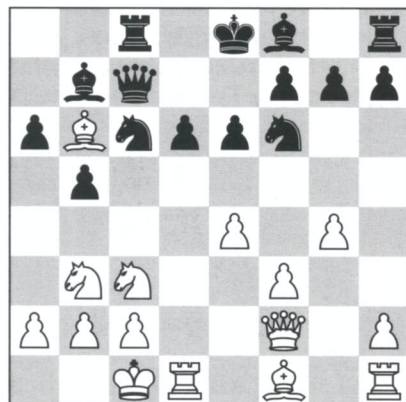
Ett mycket vanligt alternativ här är 8...Dc7 med avsikt att bereda väg för b-bondens frammarsch och kanske hellre placera springaren på d7 än på c6. I partiet Grischuk-Kasparov följde 9.g4 b5 10.Le3 b4! 11.Sa4 Sbd7 12.Dc4 Dxc4 13.Lc4 d5! (81/220)

9.Le3 Dc7 10.0-0-0 b5 11.g4

ECO har 10.g4 och 11.0-0-0 men resultatet blir detsamma.

11...Lb7 12.Df2

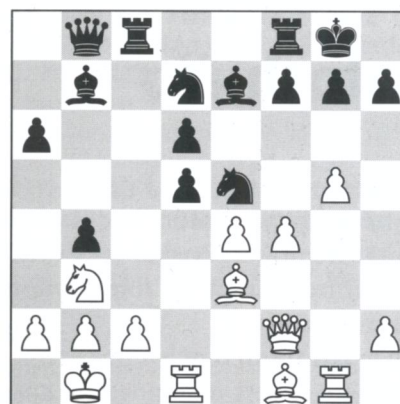
ECO har partiet Grischuk-Shirov (80/249) som huvudvariant: 12.h4 Tc8 13.Kb1 Sd7 14.Tg1 Sce5 med oklar ställning.

12...Tc8 13.Lb6

Sannolikt en nyhet. I partiet Brodsky-Ionov (2001) spelades 13.Ld3 Le7 14.Kb1 0-0 15.g5 Sd7 16.f4 Sb4.

13...Db8 14.Kb1 Sd7 15.Le3 Le7

Här fanns flera spelbara alternativ för svart: 15...Sce5, 15...Dc7 eller 15...b4.

16.g5 Sce5 17.Tg1 0-0 18.f4 b4 19.Sd5 exd5

På 19...Lxd5? följer 20.exd5 Sc4 21.dxe6 fxe6 22.Lh3.

20.fxe5 Sxe5 21.exd5 Da8 22.Lg2

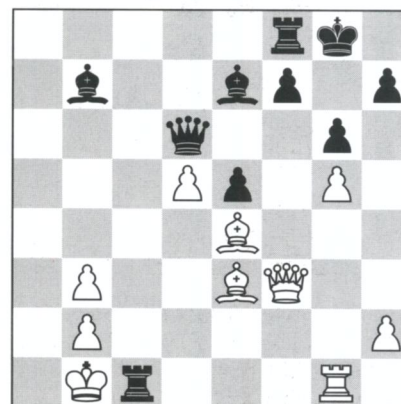
Inte 22.Lh3? Tce8!

22...a5 23.Le4 a4 24.Sc1

Klart bättre än 24.Sd4 Lxd5!

24...Tc4

Kanske kunde svart ha provat 24...g6 25.h4 (inte 25.De1 Tfe8 26.Lf4 Lf8!) Tc4 26.Dg2 Da5.

25.Dg2 Da6 26.Sd3 b3 27.cxb3 axb3 28.axb3 Tc7 29.Sxe5 dxe5 30.Df1 Dd6! 31.Df3 g6 32.Tc1 Txc1+

Spelbart var också 32...Ta8 33.Txc7 Dxc7

34.Tf1 Tf8 35.Td1 Dd6 36.h4 Da6 37.Df1 med lika chanser.

33.Txc1 Db4

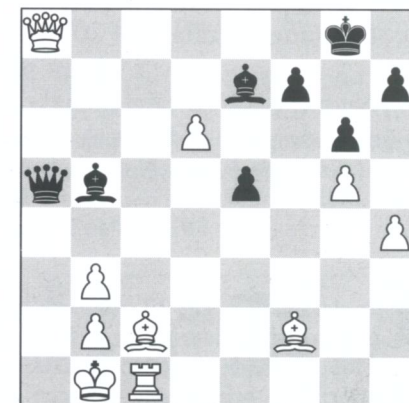
Även nu var 33...Ta8 ett alternativ.

34.h4 La6 35.Lc2 Ta8

35...Da5!? Eller 35...Lb7 36.Le4 med möjlighet till dragupprening.

36.Lf2 Lb5?

Nödvändigt var 36...Lb7.

37.d6! Da5 38.Dxa8+!

Säkert hade svart tittat på damoffret men avfärdat det som ofarligt. Och om man rådfrågar Fritz så lämnar denne, inte helt tillförlitlige, herre klart besked: Damoffret utgör inget hot mot svart!

38...Dxa8 39.dxe7 f5 40.gxf6 Kf7 41.Lc5 Dc6 42.La3!

Det är detta som är poängen med vits damoffer: Löparen ger vits kung skydd mot svarts damschackar utan att därmed förlora sitt inflytande över spelet.

42...Dxf6 43.Le4 Le8

Eller 43...Ld7 44.Ka2 Da6 45.Td1, eller 43...Dxh4 44.Ld5+ Kg7 45.Tc7.

44.Tc8 1-0

Slutet kunde ha blivit 44...Df1+ 45.Ka2 Db5 46.Tc5 Db6 47.Ld5+ Kg7 48.Lc4 Dd6 49.Td5.

(Kommentarer av Lennart Rydholm)

Inverterad datorhjälp

Ännu en svensk har följt i Harald Malmgrens fotspår och kvalificerat sig till VM-final. Det är Stefan Winge från Årsta utanför Stockholm som lyckats med denna bedrift. SSKK gratulerar och önskar lycka till i kommande postala VM 20 final, och vi ser fram emot att följa honom i jakten på ett bra resultat.

Nedan berättar Stefan själv om sin väg till finalen och visar ett spännande parti. I slutet av artikeln introduceras ett målände begrepp, inverterad datorhjälp, vars innebörd väl illustreras av partiet.

Av Stefan Winge

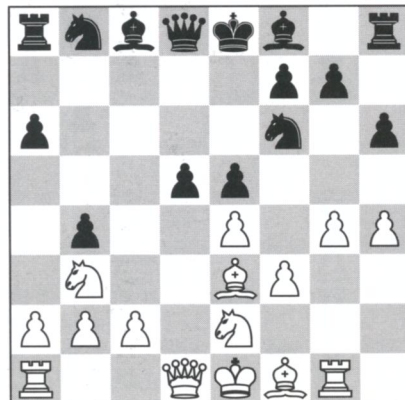
Mitt sista parti i VM 19 trekvartsfinal avslutades för över ett år sedan. Vid denna tidpunkt hade Tirabassi från Italien tre partier kvar, och han var tvungen att vinna alla för att knipa den sista platsen till VM-finalen. Han vann två av dessa, men det tredje som var en riktig långkörare slutade i mars i år med remi. Mitt totala intryck från hela denna turnering är givetvis positivt, eftersom jag kvalificerade mig för VM-final, vilket var det primära målet.

Jag missade dock stormästartiteln med en halva, och om man tittar på hur mina partier förlöpte så anser jag att resultatet, 10 p/15, var något i underkant. Jag hade 3-4 partier där jag hade förhoppningar om en halv poäng mer än vad som blev fallet, och mot de fem bäst placerade tog jag +2. Dock är detta glömt och förlåtet nu, då jag ju får chansen att förbättra mitt spel i VM-finalen, vilket känns mycket stimulerande.

Följande parti spelades mot Tochacek, som slutade på tredje plats i gruppen. Partiet tillhör de 5-6 partier (en del tidigare publicerade i Korrschack) som jag hade

mest nöje av, och som givetvis var av stor vikt för utgången av turneringen.

VM 19 trekvartsfinal gr 3, 1999-2001
Stefan Winge, Årsta
Michal Tochacek, Tjeckien
 Sicilianskt (B 90)
1.e4 c5 2.Sf3 d6 3.d4 cxd4 4.Sxd4 Sf6
5.Sc3 a6 6.f3 e6 7.Le3 b5 8.g4 h6 9.h4 b4
10.Sce2 e5 11.Sb3 d5 12.Tg1N



Enligt mina källor har inte detta drag spe-

lats förut (12.Sg3 d4 13.Lf2 Le6 14.Ld3 har spelats i bland annat partierna Short-Ribli 1989 1-0, Fedorowics-Browne 1989 0-1 och Wedberg-Agrest 1994 remi).

12...d4 13.Lf2

En mycket intressant ställning har uppstått, där min dåvarande analyspartner Fritz 5.32 föredrar de svarta pjäserna. Min bedömning då som nu är att ställningen är oklar. Svart har ett antal uppställningar att välja på, och vits styrkor är relativt väl harmoniserade. Oavsett val så återstår en spännande kamp!

13...Dc7 14.Tc1!

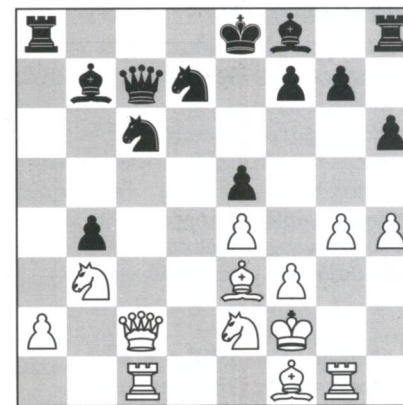
Tornet placeras på samma linje som damen! Nu är det faktiskt bara löparen på f1 som står lite inaktiv bland vits pjäser.

14...Sc6 15.c3 dxc3 16.bxc3 Sd7 17.Le3
 Med detta drag påbörjas planen att aktivera löparen på f1.

17...Lb7 18.Kf2! a5

Detta drag räknade jag med att min motståndare skulle spela. Det ser väldigt lockande ut, eftersom det mer eller mindre framtvingar en öppning av a-linjen för svarts torn med på följande tryck på a2-bonden. En annan möjlighet var 18...Td8!?

19.cxb4 axb4 20.Dc2!!



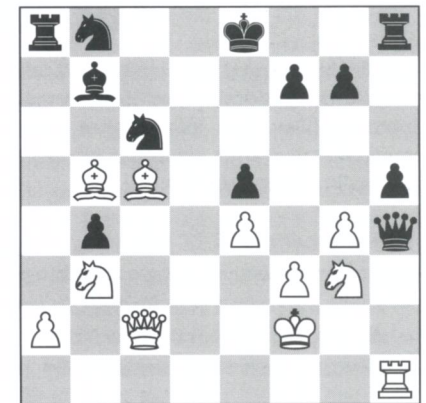
Det var detta drag som jag hade förlitat mig på och som kanske var det svåraste

draget i partiet. Vid något tidigare tillfälle har jag myntat uttrycket smygande drag, ett drag som inte hotar något direkt men neutraliserar motståndarens spel och möjliggör en fortsatt gradvis förstärkning av ställningen. 20.Dc2 uppfyller kriterierna för ett smygande drag. Som vi ska se inbegriper draget ett bondeoffer. Observera att detta damdrag var det första och enda(!) under hela partiet, vilket indikerar en ganska optimal placering. I detta parti gör de lätta pjäserna huvuddelen av jobbet.

20...Le7 21.Th1 Dd8 22.Sg3! Lxh4 23.Lb5!

Färdigutvecklat var det här! Här trodde jag att jag stod bättre, men fritzgossen föredrar fortfarande svarts ställning.

23...Sdb8 24.Tcd1 Df6 25.Lc5! h5 26.Txh4! Dxb4 27.Th1



27...Dxb4

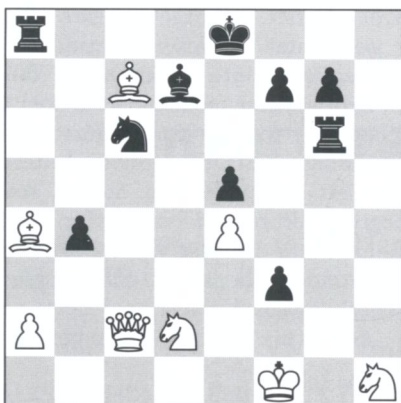
Svart chansar med ett damoffer, men genom exakt spel hålls svarts pjäser på mattan. Alternativet var heller inte så roligt: 27...Df6 28.Sxh5 Dh6 29.Lxb4!±
28.Sxh1 hxg4 29.Kg1! La6 30.La4!

Vit står på vinst.

30...Lc8 31.Sd2 gxf3 32.Ld6

Ytterligare materialförlust är nu oundviklig.

32...Ld7 33.Lxb8 Th6 34.Lc7 Tg6+ 35.Kf1! 1-0



En seger för vits lätta pjäser! Detta var

min motståndares enda förlust i gruppen, och även han är kvalificerad för VM-final. Det är alltid extra roligt (och inte så vanligt) att man efter att ha vunnit ett väl genomfört parti får beröm av motståndaren, vilket Tochacek generöst framförde samtidigt som han gav upp. Jag håller helt med honom: Ett bra parti med originella positionella och taktiska idéer, inte helt lättfunna, och med ett trevligt slut - sådant som gör korrlivet värt att levas. Speciellt roligt också att smålla fritzgossen på fingrarna i vad jag vill kalla inverterad datorhjälp - man låter datorn hjälpa motståndaren att förlora!

Världscup 14

ICCF inbjuder med kort varsel till Världscup 14, som arrangeras av CCLA, det australiensiska korrschackförbundet. SSKK förmedlar som vanligt anmälningar för sina medlemmars räkning. (Den som inte tidigare deltagit i någon ICCF-turnering kan utan krav på medlemskap anmäla sig direkt via hemsidan iccf.com, men startavgiften blir då högre.) Förutsättningar i korthet:

- förgrupper med 9-11 deltagare, där segrarna går vidare till semifinalgrupper
- dragförmedling via vanlig post (P), e-post (E) eller server (S)
- tillåtet att starta i flera förgrupper (men högst två semifinalgrupper)
- alla partier ratingberäknas av ICCF
- anmälan senast 10 september 2004, med beräknad start i december

För mera information (priser, titlar mm) se hemsidan iccf.com på nyhetsplats 15.7 - eller kontakta SSKK-kansliet, 046-151915.

Anmälan (för medlemmar) via inbetalning av startavgiften, 150 kr per grupp, till SSKK postgiro 52052-8. Ange önskad dragförmedling (P,E,S) och uppge födelsedata, e-adress, postal adress och gärna telefon. Observera den korta tidsfristen - senast 10 september.

SSKK-medlemskap är obligatoriskt för den som anmäler sig via SSKK som ovan. Årsavgiften är 440 kr för seniorer och 220 kr för juniorer (födda 1984 eller senare). Tidskriften Korrschack ingår i medlemskapet. Nya medlemmar får som premie en gratis start i SSKK klassturnering eller internationell lagmatch.

Ett spanskt haveri

Av Einar Ljungström

”Den spanska räven rev en annan räv.” Eller kanske var det en och annan svensk kyckling. Så skulle man hur som helst kunna sammanfatta vänskapsmatchen mot Spanien. Det handlade om ren utklassning: 77-43!

Att vara legedare för 60 personer är onekligen lite annorlunda än för ett tiotal som varit fallet för mig tidigare, liksom i den pågående matchen mot Chile. Förvisso var det inte så krävande som mot mardrömsmotståndaren Kuba, men ändå innebär just mängden att antalet påtvingade kontakter med det andra landets lagkapten ökar dramatiskt.

Nu fungerade det mesta helt smärtfritt, men där fanns även inslag som skulle kunna vara ingredienser i en hygglig deckarroman. Eller vad sägs om ett antal allvarliga sjukdomsfall och ett och annat försvinnande (varav ett aldrig klarades ut)?

Här krävs tålmod och uthållighet och framför allt ett gott samarbete med motståndarens coach. Därutöver en tacksam backup i form av SSKK:s vanligtvis ordinarie lagkapten Sture Olsson, som raskt levererade råd och tips när behovet fanns.

Spaniens kapten senor Hernaéz visade sig vara ett lysande exempel på en god samarbetspartner. Den baskiske gentlemanen var inte enbart en lyhörd ledare; vi etablerade snabbt en samsyn på hur problem skulle lösas och nådde också med kanske något undantag en för alla parter nöjaktig lösning.

Hernaéz var även en mycket trevlig samtalspartner och vi varvade information om Baskien/Småland med olika sportdiskussioner - där bland annat fotbolls-VM penetrerades.

Ett av de mer kuriösa inslagen av problemlösning handlade om när en spansk spelare blev svårt sjuk under pågående match. Partierna var rätt långt gångna, så det var inte tal om att ersätta honom. Hernaéz ställde då frågan om vi kunde tänka oss att låta partierna bli avdömda. Sture gav klartecken till en sådan lösning men sa samtidigt att det är mycket svårt att hitta personer som har tid att sätta sig in i partier för avdömning. Även motståndaren Kaarlo Book var med på avdömning men föreslog samtidigt remi i båda partierna, då han ansåg att de var remibetonade. Så blev det också - även om både jag och Hernaéz var av åsikten att spanjoren hade en liten men klar fördel i ena partiet. Å andra sidan skulle denne ha haft lite svårt att bevisa detta, varför resultatet trots allt kan betraktas som rättvist.

Resultatmässigt blev landskampen en mindre katastrof. Vi höll oavgjort i de elva först färdigspelade partierna, men därefter började motståndarna sakta men säkert suga åt sig ledningen. Jag minns att jag tänkte att om vi i halvtid (60 färdiga partier) skulle kunna hålla oss till 2-3 poängs underläge, så skulle det kanske ordna sig till slut. Men ick! Tvärtom ökade spanjorerna takten och drygade ut

ledningen rejält, så att vi till slut förlorade med hela 34 poäng.

Statistiskt finns ingen särskiljande tendens. Sista lagdelen (bord 51-60) spelade förvisso in svaga 4½ poäng, men å andra sidan skötte sig inte den etablerade första tredjedelen nämnvärt bättre: 5½ poäng på bord 1-10 och 5 poäng på 11-20. Den enda lagdel som visade plus var bord 31-40 med 10½ poäng. Spanien hade hela tjugo tvåpoängare, medan vi bara hade fyra! Dessa förtjänar sannerligen att namnges: Stefan Johansson, Nils-Åke Nilsson, Lars-Eric Persson och Gustav Cederlöf.

Att välja ut några partier bland 120 är inte lätt. Många har varit mycket välspelade, medan andra har hållit sämre standard. Jag väljer två svenska förlustpartier på det aktuella temat "Vi nådde inte enda fram". Båda är spännande och kännetecknas av att spanjorerna sakta men säkert utnyttjar ett fel som lustigt nog i båda partierna begås i svarts sjuttonde drag.

Bord 3

José A Barrios

Martin E Johansson

1.e4 e6 2.d4 d5 3.e5 c5 4.c3 Sc6 5.Sf3 Db6 6.a3 a5 7.Ld3 Ld7 8.O-O a4 9.Lc2

Sge7 10.dxc5 Dxc5 11.Te1

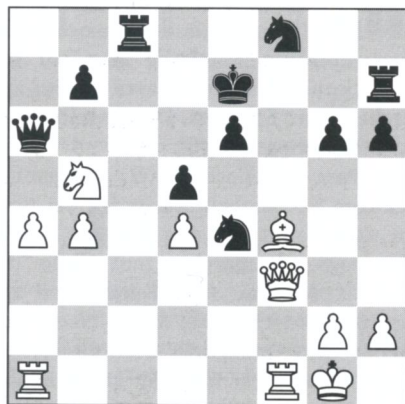
11...Lxa4 Sxe5 12. Sxe5 Lxa4=

11...Sg6 12.Lxa4 Scxe5 13.Lxd7+ Sxd7 14.Le3 Dc6 15.Sd4 Da6 16.f4 Lc5 17.f5 Sgf8?!

17...Sge5 18.fxe6 fxe6 19.Dh5+ Sg6 20. Dh3=

18.Dg4 g6 19.fxe6 fxe6 20.Df3 h6 21.Sd2 Th7 22.S2b3 Le7 23.Lf4 Sf6 24.a4 Tc8 25.Sb5 Se4 26.S3d4 Lc5 27.b4

Vit har ett starkt initiativ och har fördel. 27...Lxd4+ 28.cxd4 Ke7 29.Tf1



En annan intressant möjlighet är 29.Txe4! dxe4 30.Dxe4 Dc6 31.Ld6+ Ke8 Df4.



Årets fyra sista nummer av Tidskrift för Schack för endast 100 kr!

Postgiro 60 46 34-6

Redaktör: Lars Grahn

Medarbetare: Björn Ahlander, Stellan Brynell,
Pia Cramling, Jonas Eriksson, Johan Hellsten,
Ingemar Johansson, Lars Karlsson,
Axel Ornstein och Ian Rogers.

29...Sd7 30.Lxh6! g5 31.Tac1 Txc1 32. Lf8+ Ke8 33.Txc1 Sdf6 34.Lc5 Dxa4 35. Sd6+ Kd7 36.Sxb7 Da2 37.Tf1

Möjligt var 37.Sa5 för att kunna stänga ute den svarta damen från försvaret av raderna 7 och 8, som vit kan få tillgång till efter Dd3.

37...Da6 38.Sa5 Db5

38...Sh5 39.Te1 Sf4 40.Sb3 med fortsatt liten fördel för vit.

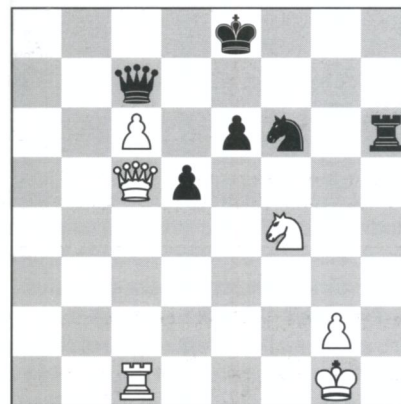
39.Sb3 g4 40.Df4 g3 41.hxg3 Dd3 42.Sc1 Bättre är 42.Df3!? Dc2 43.Tc1.

42...Dxg3 43.Se2 Da3 44.Df3 Da8 45.Sf4 Th6

Men inte 45...Sd2 46.De2 Sfe4 47.Db5+ Dc6 48.Db8+-

46.b5 Da5 47.Tc1 Dxb5 48.Da3 Sxc5 49.dxc5 Ke8 50.c6 Db6+ 51.Dc5 Dc7

Svart har spjärnat emot föredömligt, men nu kommer en liten kombination som avgör partiet.



52.Df8+! Kxf8 53.Sxe6+ Ke7 54.Sxc7 Th4 54...Th8 55.Kf2 Tc8 56.Sb5 Se4+ 57.Kf3+-

55.Kf2 Tb4 56.Sa6 Se4+

56...Tb6 57.c7 Se4+ 58.Ke3+-

57.Ke3 Ta4

57...Tb2 58.c7 Sd6 59.Tc6+-

58.Sc5 Tb4

58...Sxc5 59.Txc5 Kd8 60.Txd5+ Kc7 61.Tc5+-

59.Sxe4

Enklare är 59.Sb7, men vit vinner nu ändå snabbt.

59...Txe4+ 60.Kf3 uppgivet

Tornslutspelet är vunnet för vit efter 60...Kd8 61.c7+ Kc8 62.Tc5!.

Bord 7

Joan Miró Jordá

Bengt Dovrinder

1.e4 e6 2.d4 d5 3.Sc3 Lb4 4.e5 Se7 5.a3 Lxc3+ 6.bxc3 c5 7.Dg4 Dc7 8.Dxg7 Tg8 9.Dxh7 cxd4 10.Se2 Sbc6 11.f4 Ld7 12. Dd3 dxc3 13.Tb1 d4 14.Sxd4 Sxd4 15.Dxd4 Sf5 16.Df2 Lc6 17.Tg1

Starkare är 17...Dc5 med fördel för vit. 17...0-0-0?

Nu går luften ur det svarta spelet. Efter 17...Th8 är spelet relativt jämnt.

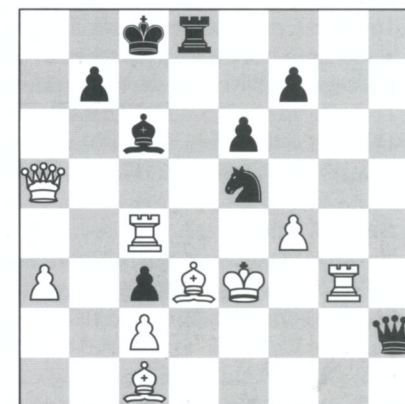
18.Dxa7 Sd4 19.Ld3 Lxg2 20.Kf2 Dc6 21. Tb4 Df3+ 22.Ke1 Dh5 23.Tc4+

23...Txd4? leder bara till remi efter 23...Dh4+ 24.Ke2 Dg4+ osv.

23...Lc6 24.Txg8 Sf3+ 25.Kf2 Dh4+ 26. Tg3 Dxh2+ 27.Ke3 Sxe5

På 27...Dxg3? avgör 28.Txc6+.

28.Da8+ Kc7 29.Da5+ Kc8



30.Txc6+! Sxc6 31.Dg5 f5 32.Tg2 Dh1 33.Tg1 Dd5 34.Dg2 Dc5+ 35.Ke2 Kb8 36.Le3 Dd6 37.Tb1 uppgivet

Lösning: Eric Nylander drog 48.gxf8#

PARTIER

Partier till Per Söderberg, Holbergsgatan 72, 168 49 Bromma.

Vi börjar med en Svesjnikov där Jonas Dahlgren efter en teoretisk nyhet besegrar före SM-vinnaren Daniel Ronneland.

Lag-SM 2002 Bord 1

Jonas Dahlgren, Alingsås SS
Daniel Ronneland, Upsala ASS
Sicilianskt (B 33)

1.e4 c5 2.Sf3 Sc6 3.d4 cxd4 4.Sxd4 Sf6 5.Sc3 e5 6.Sdb5 d6 7.Lg5 a6 8.Sa3 b5 9.Sd5 Le7 10.Lxf6 Lxf6 11.c3 0-0 12.Sc2 Lg5

En av de mest populära varianterna i Svesjnikov de senaste åren. Ett annat bra alternativ för svart är 12...Tb8.

13.a4

Det enda drag som egentligen sätter svarts spel på prov.

13...bxa4 14.Txa4 a5 15.Lb5

Ett drag som populariserats av Tivjakov och bland annat använts av Kasparov. Jag tycker draget är bättre än huvudalternativet 15.Lc4. Efter 15...Tb8! 16.b3 Kh8 17.0-0 har svart tre bra drag att välja på som åtminstone utjämnar: 17...g6, 17...f5 och 17...Ld7.

15...Se7 16.Scb4!?

Vit länkar samman springarna samt ökar pressen på den svarta ställningen. I partiet Smyslov-Svesjnikov, Leningrad 1977, fick svart minst lika spel efter 16.0-0 Sxd5 17.exd5 Db6 18.Dd3 Lf5!

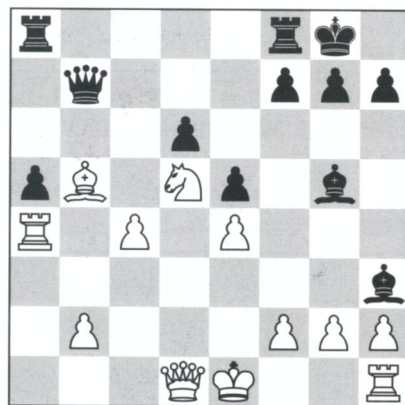
16...Lh3!?

Ett intressant drag som spelats ett fåtal gånger. Svart får gardering på a8-tornet och har därmed möjlighet att slå springaren på b4. Dessutom kan svagheter skapas på den vita kungsflygeln.

17.Sxe7+ Dxe7 18.Sd5

Vit kan också spela 18.Lc6 och en tänkbar fortsättning vore 18...Tac8 19.Txa5 Lxg2 20.Tg1 Lh3 21.Df3 Le6 22.Dg3 Lh6 med oklart spel.

18...Db7 19.c4!



Ett drag som troligen inte spelats förut. Jag hittade två partier där vitspelarna prövade 19.Lc4 respektive 19.gxh3. Med parti-draget stärker vit sitt centrum.

19...Le6 20.0-0 Lxd5

Svart måste få bort den starka springaren. **21.exd5**

Med hotet Lc6. Nu är det ganska tydligt att vit planerar att angripa på damflygeln och särskilt den utsatta a5-bonden, medan svart å sin sida kommer att satsa på att rycka fram på kungsflygeln.

21...Db6 22.Dd3!

Möjliggör Da3 samt Tfal.

22...f5 23.Da3 e4?

Svart förlorar en bonde efter detta drag. Efter partiet förklarade Daniel att han trodde jag hade spelat 23.Dh3 i stället för 23.Da3. Han kom på att det var 23.Da3

precis när han sänt iväg 23...e4. 23.Dh3 hade förstås inte varit särskilt bra då det är damflygeln vit måste spela på.

24.Lc6 Tad8

Svart måste gardera sin d-bonde och släppa a-bonden.

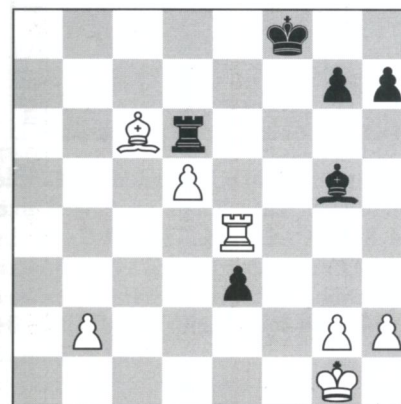
25.Txa5 f4

Trots bondevinsten kändes det inte säkert eftersom svart nu rullar fram sina bönder på ett obehagligt sätt. Jag hade dock hittat ett sätt att eliminera svarts framryckning.

26.c5! dxc5 27.Tb5! Dc7 28.Dxc5 Dd6 29.Dxd6 Txd6 30.Tb4! e3

Tvunget.

31.fxe3 fxe3 32.Txf8+ Kxf8 33.Te4



Efter detta drag skärs den svarta monarken av samtidigt som vit måste kunna besätta den åttonde raden för att vinna. Vinsten är dock inte så lätt eftersom svart kan blockera bägge vits fribönder.

33...Ld8!

Svart måste omplacera sin löpare för försvaret; svarts e3-bonde kan förstås inte tas. **34.Kf1 Lb6 35.b4 Tf6+ 36.Ke1 Kf7 37.h4 Tf2 38.d6 Td2 39.d7 Td6 40.Lb5 Kf6 41.Te8! Kf5?**

Underlättar vits vinstföring som jag ser det. Svart får nu problem med att hålla sin e3-bonde och därmed hela partiet. **42.Tb8**

Vit hotar helt enkelt att ta löparen.

42...Lc7 43.Tc8 Lb6 44.Tb8 Lc7 45.Tg8!

g6 46.Ke2 Lb6 47.Tb8! Lc7 48.Tf8+ Kg4 49.Kxe3 Kxh4 50.Ke4 Kg5 51.Tc8 1-0.

Svart ger slaget förlorat eftersom vit efter 51... Lb6 vinner med planen Ke5-Lc6-Ld5-Kd6-Tb8.

(Kommentarer av Jonas Dahlgren)

Tre gånger Aljechin

En del korrspelare anser Aljechin som bisarr, men jag tycker den är ganska trevlig. En liten varning: Gå inte vilse i variant-närskogen, vare sig som svart eller vit.

Match Italien - Sverige, 2002

C Sirotti

Kurt Hjortstam

Aljechin (B 02)

1.e4 Sf6 2.Sc3

För att komma ifrån andra och mer utvecklade varianter.

2...d5

Det s.k. skandinaviska systemet.

3.e5 d4

Har man sagt A, bör man kanske säga B.

4.exf6 dxc3 5.bxc3

Remivariant? Det borde dock finnas något ägg i korgen att plocka för svart. För övrigt är väl 5.fxg7 det mest förekommande.

5...exf6 6.Lb5+

6.Sf3 Ld6 7.Le2 0-0 8.0-0 c5 9.d4 Sc6 enligt Krizsany-Videki (1999). 6.Sf3 eller 6.Lc4 ser onekligen lite bättre ut ur utvecklingens synpunkt.

6...c6 7.Lc4 Sd7 8.d4 Sb6 9.Ld3

Tre drag med löparen.

9...Dd5 10.Sf3 Ld6 11.De2+ Le6 12.0-0 0-0

Vit står något bättre.

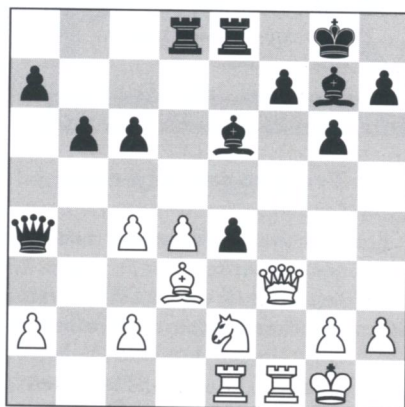
13.Te1 Tfe8 14.Le3 Sc4 15.Sd2 Sxe3 16.fxe3

Nu hotar c4.

16...Da5 17.Se4 Le7 18.Tf1 f5 19.Sg3 g6 20.c4

Min dam står inte särdeles offensivt men utövar ett litet tryck på damflygeln.

20...Tad8 21.Df2 b6 22.Tae1 Lf6 23.Se2
Lg7 24.Df3 Da4 25.e4 fxe4



25...Lxc4 26.exf5 Lxd3 27.Dxd3 Lxd4+
28.Sxd4 Txe1 29.Txe1 Dxd4+ 30.Dxd4
Txd4 31.f6 Kf8 Kanske ofarligt, men ett
ganska dumt tilltag.

26.Lxe4 Dxc4 27.c3 c5 28.Sf4 cxd4

Jag kunde absolut inte ana mig till vits
nästa drag.

29.Lxg6?! fxg6!

Sirotti hade troligen tänkt sig följande:
29...hxg6 30.Sxe6 fxe6? (30...Td7 31.Sxd4
Txe1 32.Txe1 Dxc3) 31.Df7+ Kh8 32.Te4
g5 33.Dh5+ Kg8 34.Df7+.

30.Sxg6?

Bättre vore 30.Sxe6 Txe6 31.Df7+ Kh8
32.Dxe6 Dxe6 33.Txe6 dxc3 men sannolikt
med samma slutresultat.

30...hxg6 0-1

Träningsparti, korr 1992

Jong

Kurt Hjortstam

Aljechin (B 02)

Partiet tog sin början efter en avslutad
turnering i Lettisk gambit. Där vann Jong
både som vit och svart, men det är en
annan historia.

1.Sc3 d5 2.e4 Sf6 3.e5 Se4 4.Sge2

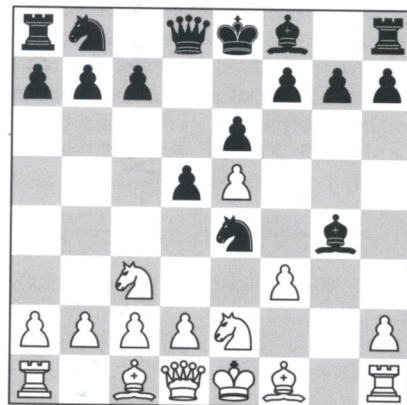
Känd variant? Jodå, men eftersom det
rörde sig om ett "träningsparti" kände jag

för att iscensätta något som inte kunde
hittas i teoriböckerna. Eller kunde det?

4...Lf5 5.g4

Tillsynes hotar draget inget mer än gxf5.
Ett skämt?

5...Lxg4 6.f3 e6!?



Det hotar faktiskt Dh4 med matt eller
damvinst. 6...Lxf3 7.Tg1 e6 8.Sxe4 dxe4
9.d4 Sc6

7.h4 Le7

Med samma hot.

8.Sxe4 dxe4 9.Lh3 Lxf3 10.0-0 Lc5+ 0-1

SSKK V:139, 2000

Kurt Hjortstam

Sven Breimar

Aljechin (B 03)

1.e4 Sf6

Tackar som bjuder upp, tar gärna en
Aljechin som vit. Vad jag inte visste var att
Breimar tydligen gärna spelar den variant
som följer.

2.e5 Sd5 3.d4 c5?!

Svårfunnet i teorin?

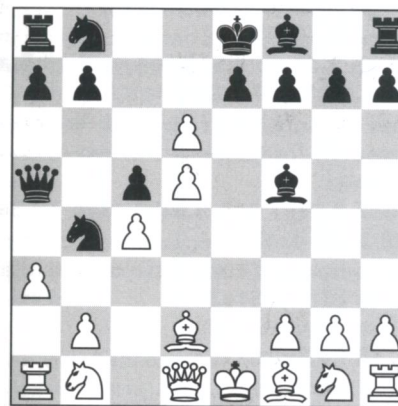
4.c4 Sb4!

Trots utropstecknet i t.ex. Hort (1981)
tror jag inte på denna fortsättning. Man får
nog hitta på något om den skall vara spel-
bar.

5.d5

I ett parti mot Breimar 1981 valde Lars-

Inge Hedlund följande: 5.Da4 S8c6 6.a3
Sa6 7.Sf3 Sxd4 8.Sxd4 cxd4 9.b4 g6 10.Lf4
Lg7 11.Lg3 0-0. Svart har enligt Breimar
lurat till sig ett gott utgångsläge i partiet.
5...d6 6.a3 Da5! 7.Ld2 Lf5 8.exd6



I partiet Jan Sellberg - Breimar 1981 följde
8.Sf3 Da6 9.Lxb4 cxb4 10.Sbd2 bxa3
11.e6 med gott spel för vit. [Själv valde
red. 8.Lc3 Da6 9.Lxb4 cxb4 10.Sd2 dxe5
11.axb4 Dd6 12.Df3 i mötet med kungen
Sven i Vällingby Open 1992, med vinst
efter ytterligare fem drag.]

8...exd6 9.Lc3

En test. Alternativt t.ex. 9.b3.

9...Da6 10.Lxb4 cxb4 11.Sd2

Med fortsättning c5 om aktuellt.

11...Db6 12.Da4+ Sd7 13.Dxb4 Dd8

13...Le7 14.Se2 0-0 15.Dxb6 Sxb6 16.Sd4
Lg6 17.Le2 Lf6 18.S2f3

Nordisk femlandskamp

Sverige vann nordisk femlandskamp.
Börje Sandström, Täby vann det sista
partiet och därmed kunde den förträff-
lige turneringsledaren Christer Svens-
son förklara turneringen avslutad efter
exakt 30 månaders spe. Vi vill också
tacka NPSF för sin fina bevakning av
evenemanget.

14.Sgf3 De7+

14...Sc5

15.Le2 0-0-0

Det ser onekligen lite farligt ut med kung-
en i skottlinjen.

16.0-0 Df6 17.Sb3 1-0

(Kommentarer av Kurt Hjortstam)

Nästa parti spelades nyligen i veteran-
klassen. Vi släpper loss Filip Hellström.

SSKK Veteranklassen grupp 150, 2003

Börje Persson, Borås

Filip Hellström, Degerfors

Caro Kann (B 15)

**1.e4 c6 2.d4 d5 3.Sc3 dxe4 4.Sxe4 Sf6
5.Sxf6 exf6 6.c3**

Försiktigt. Vanligare är 6.Lc4.

6...Ld6 7.Ld3 0-0 8.Dc2 Te8+ 9.Se2 Kh8

Ett nyckeldrag, men är det bra eller dåligt?
Andra vägar som prövats för att lösa
problemet med hotet mot h7 är g7-g6 och
h7-h6.

10.0-0

10.Lxh7 tycks leda till remi: 10...g6 (De7
besvaras med 11.Ld3) 11.Lxg6 fxg6 12.
Dxg6 De7 (Sd7) 13.Dh5+ och remischack-
ar.

10...Dc7 11.Sg3 g6 12.c4 f5 13.Lg5 Le6

14.Dd2 Sd7 15.d5 cxd5 16.cxd5 Lxd5 17.

Lxf5 Lc6

Ställningen börjar öppnas. Svart vill ut-
nyttja löpardagonalerna, medan vit vill
skapa korsdrag i ifönstret på g7.

18.Lxd7 Lxd7 19.Sh5!

Med starka hot! Även 19.Tad1 kommer i
fråga. Har svart något försvar?

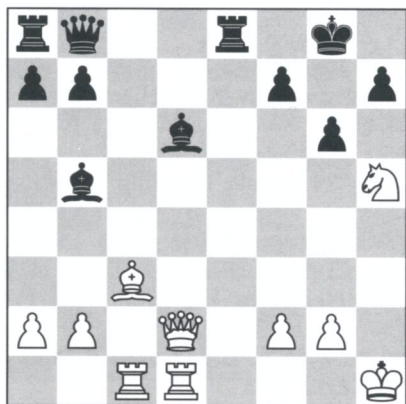
19...Lb5!?

Andra drag fungerar inte: 19...Te6 20.Sf4
Te4 (Lxf4 21.Lxf4 ger svart problem med
de mörka fälten) 21.Sd5 och svart har
bekymmer.

20.Tac1 Db8 21.Lf6+?

Här tycks vit missa en materialvinst, eller
är det något fel på 21.Dc3+ Le5 22.Lf6+
Kg8 23.Lxe5 Dxe5 (Txe5 24.Sf6+ Kf8
25.Tfel med avgörande fördel) 24.Sf6+

Kf8 25.Sxe8 Dxc3 26.Txc3 Lxf1 27.Sc7.
21...Kg8 22.Tfd1 Lxh2+ 23.Kh1 Ld6
24.Lc3?



På 24.Dxd6 följer Te1+! 25.Txe1 Dxd6
 26.Le5 Dd8 27.Sf6+ med remischackar.
 Men vit har 24.Dg5 som redaktören inte
 hittar något bra försvar mot. T.ex. 24...Le2
 25.Txd6 Dxd6 26.Dh6 Df8 27.Lg7 med
 vinst för vit.

24...Le5 25. Sf6+ Lxf6 26.Lxf6 Te6 27.Dg5
h6!

En liten finess. Genom att byta av de
 olikfärgade löparna försäkras sig svart om
 de bättre utsikterna för merbonden. Av
 detta skäl borde vit nu spela 28.Dh4 för att
 söka behålla initiativ för bonden.

28.Dxb5 Txf6 29.Td7 Df4 30.Tc4?

Sista chansen erbjöd 30.Df1, men vit har
 svårt att försvara sig.

30...Dxf2 31.Dxb7 Te8 32.Tc8

Vit bjuder remi, men svart har andra
 planer.

32...Dh4+ 33.Kg1Tf1+!! 34.Kxf1 De1#

Och vit är matt efter ett kampparti med
 många möjligheter för bägge sidor.

(Kommentarer av Filip Hellström/Per
 Söderberg)

Av äldre datum är nedanstående parti
 mellan SIM Jörgen Nilsson och vår storm-
 mästare Dan Olofson, Spånga. Just nu är
 båda även inblandade i toppstriden i fina-

len av Nordbalt Cup. Vi hoppas kunna
 återkomma till deras pågående drabbning.

Nordisk Cup 1 semifinal 10, 1990.

Dan Olofson, Spånga

Jörgen Nilsson, Norrköping

Franskt (C 18)

1.e4 e6 2.d4 d5 3.Sc3 Lb4 4.e5 c5 5.a3
Lxc3 6.bxc3 Se7 7.Dg4

Danne är tuff och väljer det komplexa
 draget Dg4 före Sf3 och a4, som också är
 populära.

7...Dc7 8.Dxg7 Tg8 9.Dxh7 cxd4 10.Se2
Sbc6 11.f4 dxc3

Teorin anger Ld7!? som ett vanligare drag.

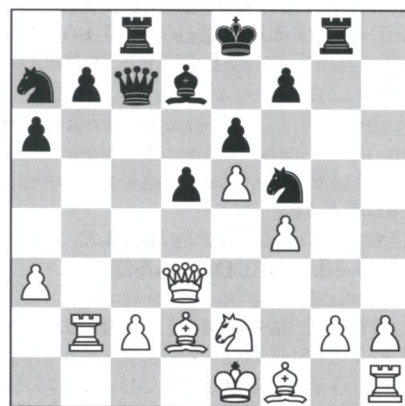
12.Dd3 Ld7 13.Sxc3

Karpovs favoritdrag?

13...a6 14.Se2

Definitivt Karpov ...

14...Tc8 15.Ld2 Sf5 16.Tb1 Sa7!? 17.Tb2



Danne väljer ett försvarsdrag. En annan
 möjlighet erbjuder 17.Dh3, t.ex. 17...Dxc2
 18.Txb7 Sb5 19.Dh7 Tf8 20.g4, men det
 tycks inte ge någon speciell fördel.

17...Lb5 18.Dh3 Dc5 19.a4 Lxa4 20.Txb7
Sb5 21.g4 Sa3

Kallt - vad betyder en springare mer eller
 mindre i en ställning som denna.

22.gxf5 Sxc2 23.Kd1 Se3 24.Ke1 Sc2 25.
Kd1 Df2!? 26.Tb3??

Ett misstag i en svår ställning. Inte heller
 26.Lc3 fungerar på grund av 26...Sd4+

27.Kd2 Sf3+ 28.Kc1 Txc3+ och svart vin-
 ner. Men vad händer på 28.Kc1 - remi,
 eller...? Nej, 28...Sa3+ 27.Sc3 d4 28.Tg1!!
 och svart är i knipa: 28...Dxg1 29.fxe6
 eller 28...Txc3+ 29.Dxc3. Relativt bäst är
 28...Tf8 29.Dg2 med bättre utsikter för
 vit. Med facit i hand borde svart ha tagit ut
 remischackarna tidigare.

26...Sa1 27.Sd4 Dxd4

och svart vann ganska enkelt.

(Kommentarer av Jörgen Nilsson/Per
 Söderberg)

Jörgen delar också med sig av ett nyligen
 avslutat parti från finalen i Nordbalt Cup
 I, 2003.

Jörgen Nilsson, Norrköping.

Anders Berggreen, Danmark

Sicilianskt (B 26)

1.e4 c5 2.Sc3 Sc6 3.g3 g6 4.Lg2 Lg7 5.d3
d6 6.Le3 e5 7.Dd2 Sge7 8.f4 0-0 9.Sf3
Sd4 10.0-0 exf4 11.Lxf4 Sxf3 12.Txf3 Db6
13.Tb1 Le6

Så långt är detta teori, med Bent Larsen
 som svart. Dags att avvika från teorins
 upptrampade stigar, där man tidigare spelat
 14.Lg5 eller Lh6.

14.a4!? N a6 15.Tff1 Tae8 16.h3 Db4?!

Bättre verkar 16...Dc7 vara.

17.Kh2 Sc8?

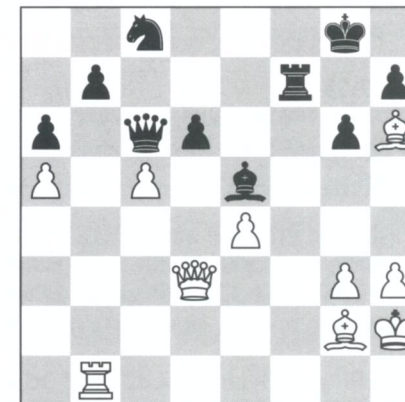
17...Td8 ser säkrare ut, men svart har
 redan komprometterat sig.

18.Lh6 f6 19.Lf4 Ld7 20.Dd1 Lc6 21.Ld2
Da5 22.Sd5 Dd8 23.c4 Dd7 24.a5 f5 25.b4
fxe4 26.Txf8+ Txf8 27.dxe4 cxb4 28.Sxb4
Le5 29.Sxc6 Dxc6

Alternativet 29...bxc6 förtjänar uppmärk-
 samhet, men svart står mycket trångt.

■ Conny Persson, Göteborg, vann sitt
 sista parti mot amerikanen Murray i
 OS XV (kvalgrupp 2, bord 1). Därmed
 fullföljde Conny sin tredje GM-norm
 och uppfyller nu kravet på 24 partier.

30.Lh6 Tf2 31.Dd3!? Tf7 32.c5!



32...Kh8

Bonden är tabu: 32...dxc5 33.Dd8+ eller
 32...Dxc5 33.Tc1.

33.Tf1 Txf1 34.Dxf1 De8 35.c6!

Det ges tillfälle att offra bonden ännu en
 gång!

35...bxc6 36.Dxa6 Se7 37.Db6 1-0

A-bonden kan inte stoppas.

(Kommentarer av Jörgen Nilsson/Per
 Söderberg)

Från vänskapslandskampen mot Holland
 kommer nästa parti.

Gerard Lonnee, Holland

Sonny Colin, Sverige

Blumenfeldgambit (E 10)

Jag ville prova en öppning som inte har så
 mycket teori, och valet föll på Blumen-
 feld.

1.d4 Sf6 2.c4 e6 3.Sf3 a6!? 4.Sc3 c5 5.d5
b5 6.Lg5

Låt oss betrakta andra alternativ som finns
 i denna ställning.

a) 6.dxe6 fxe6 7.cxb5 d5 och svart domi-
 nerar centrum.

b) 6.e4 b4 7.e5 bxc3 8.exf6 Da5
 (8...Dxf6?? 9.Lg5 vit står bra) 9.bxc3
 Dxc3+ (9...gxf6?! 10.Ld2 vit står bra) 10.
 Ld2 Dxf6 11.Ld3 Bd6 12.0-0 Lf4 13.Dc2
 Lxd2 14.Sxd2 Dh6 15.Tab1 med kom-

pensation för offrat material (Matamoros-Zaichik 1987).
Men partidraget gäller för att vara det bästa.

6...b4 7.Se4 d6

Även 7...Le7 8.d6 Sxe4 9.Lxe7 Db6 10. Dd3 Lb7 11.e3 Sc6!? leder till hyfsat spel för svart.

8.Dd3

Vit kan välja ett antal andra drag:

a) 8.g3 Ta7! 9.Lg2 e5? (9...Le7) 10.a3! bxa3 11.b4! cxb4 12.Lxf6! gxf6 13.Da4+ och vit står mycket bra (Portisch-Miles 1986).

b) 8.Sxf6 gxf6 9.Lh4 (9.Ld2 Le7! 10.e4 f5! med bra spel) 9...Le7! (9...Sd7?! 10.e4 f5!

c) 8.a3 bxa3 9.Txa3 Le7 (9...e5 10.Da4+ Sd7 12.Sxd6+ Lxd6 13.Dxd6 Tb6) 10. Lxf6 Lxf6 som kan förvandlas till skarpa varianter efter 11.dxe6 Lxe6 12.Sxd6+Ke7 13.Td3 Da5+. På 14.Dd2 följer Da1+ 15.Dd1 Da5+ eller 14.Td2 Lxb2 med hotet Lc3.

8...Le7

Här finns också 8...Ta7!? 9.0-0-0 (9.g3!?, Lg2, 0-0) exd5! 10.Lxf6 gxf6 11.cxd5! f5 12.Sg3 Df6 13.e3 h5 14.h4 Lg7 15.Dc2 med oklar ställning (Naumkin-Kozlov 1986).

9.dxe6 fxe6!

Att slå med löparen är inte att rekommendera: 9...Lxe6 10.Lxf6 gxf6 11.0-0-0 Ta7 12.Dc2!.

10.g3

10.Lxf6 gxf6 11.0-0-0 d5! 12.cxd5 Dxd5! och svart är okej. Partidraget förekommer inte tidigare, men det känns tveksamt om det är förbättring.

10...Sxe4

Eller 10...Lb7!? 11.Sxf6 gxf6 med lika spel.

11.Dxe4 d5 12.Dh4 Sc6 13.0-0-0?!

Bättre är 13.Lxe7 Sxe7 14.Dh5+ g6 (på 14...Sg6 följer 15.Se5) med liten fördel för vit.

13...b3 14.a3 0-0 15.Lxe7 Sxe7 16.Lg2

De8 17.Dg5

Bättre chanser erbjuder 17.cxd5 exd5 18. Txd5 Sxd5 19.Sg5.

17...Lb7 18.De3 Sf5 19.Dxb3 Tb8 20.Dc2 De7 21.h4 dxc4 22.e4 c3! 23.bxc3

Lite bättre var förmodligen 23.Dxc3 Lxe4 24.The1 Lxf3 25.Lxf3 Sd4, men svart har ett bestående initiativ. Och efter 23.exf5?? cxb2+ 24.Kb1 (24.Kd2?? är inte att tänka på) 24...c4 sitter vit fast i rävsaxen.

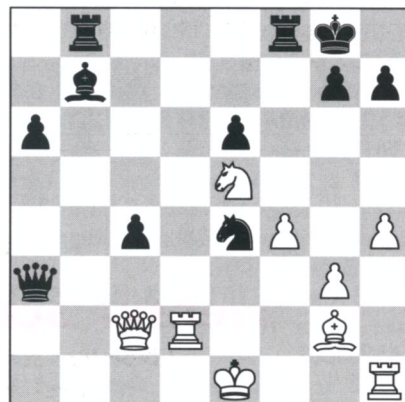
23...c4 24.Td2 Dxa3+ 25.Kd1

Naturligtvis inte 25.Db2?? på grund av Le4!

25...Sd6 26.Se5?

En något bättre möjlighet var 26.Sd4 e5 27.Se6 Tf6 28.Sc7 Lc6 29.Ke1 Tb3, men utgången blir densamma.

26...Sb5 27.Ke1 Sxc3 28.f4 Sxe4!!



För att bereda väg för damen.

29.Lxe4 De3+ 30.Te2 Dxc3+ 31.Tf2 Lxe4 32.Dxe4 Tb2 33.Dd4

33.Df3 Dxf3 34.Txf3 Tb1 35.Kf2 Txb1 är inget bättre alternativ.

33...Tfb8 34.Sxc4 Tb1+ 35.Ke2 Txb1 36.Se3

36.Sd2 är inte bättre.

36...Thb1 37.Dc5 T1b3 38.Tf3 Tb2+ 39.Sc2 Dg2+ 40.Tf2 De4+ 41.Kd2 Txc2+!

Där kom sista spiken i kistan.

42.Dxc2 Td8+ 43.Kc1 De1+ 44.Kb2 Tb8+ 46.Ka3 Db4+ 47.Ka2 Da5+ 48.Da4 Dxa4#

(Kommentarer av Sonny Colin)

Hur kommer jag med i SSKK-matcherna?

Vänskapslandskamperna är idealiska alternativ för den som försiktigt vill pröva på internationellt spel utan att känna sig mogen för att börja i en turneringsgrupp. I varje match spelar man som regel två partier. ICCFs regler tillämpas, precis som vid turneringsspel, men matcherna brukar präglas av en större vänskaplighet och bättre möjligheter till personlig korrespondens för den som vill blanda schackdragen med utväxlandet av synpunkter på smått och stort här i världen. Just av den anledningen brukar SSKK-matcherna vara uppskattade även av rätt erfarna turneringsspelare.

Anmälan sker till SSKKs postgirokonto **52052-8**. Startavgiften är 50 kr per match. Ange spelklass och/eller ratingtal vid anmälan samt om du föredrar eller kan tänka dig spel via e-post. Alla SSKK-medlemmar är välkomna, oavsett spelstyrka och tidigare erfarenheter av internationellt spel. Vi startar som regel två-tre nya matcher per år.



Svenska Schackbutiken AB

"Nordens största schackdetaljist"
Postorder och butik

Behöver du schackböcker eller spel?

Vi har allt en korrsschackspelare behöver.

Besök vår väl sorterade butik! Vi har Nordens största lager av schackartiklar.

Se även vår hemsida: <http://www.schackbutiken.com>

Du kan beställa direkt av oss och mot faktura. Du lägger bara till för portot. Inga mystiska kostnader tillkommer. Alla beställningar (då varan finns på lager) skickas samma dag som vi får dem.

Besöksadress: Svenska Schackbutiken, Vegagatan 18, 413 09 Göteborg

Tel: 031-244790 e-post: order@schackbutiken.com

PC-program ● spel ● schackur ● böcker ● korrtillbehör

"Allt i Schack"