

# KORRSCHACK

Nummer 4 2002 ÅRGÅNG 50

## SSKK-medlemskap och prenumeration

Personer bosatta i Sverige och utomlands bosatta svenska medborgare kan antas som medlemmar i SSKK. Medlemsavgiften för år 2002 är 390 kr, och för stödmedlem 500 kr. Juniorer (högst 20 år) betalar 200 kr. Tidskriften Korrschack ingår i medlemskapet, som är obligatoriskt för deltagande i SSKKs och ICCFs turneringsspel. (Icke medlemmar kan dock starta i svenska e-postgrupper mot högre startavgift.)

Schackklubbar, bibliotek, institutioner osv. har möjlighet att *prenumerera* på Korrschack. Prenumerationsavgift inom Sverige för år 2002 är 390 kr.

Inbetalning av medlems- och prenumerationsavgifter görs till **SSKKs postgirokonto 520 52-8**. Medlemsnummer (=personnummer) bör anges vid betalning.

## SSKK klassturneringar (7 spelare)

Nya grupper startar fortlöpande. Man spelar sex partier parallellt. Klasserna M 1 2 bildar ett system med upp- och nedflyttningar, där seger i klass M ger rätt att starta i SM-gruppen. Nya spelare med erfarenhet av klubbchack börjar normalt i klass 2. Högt ratingtal i närschack kan dock ge dispens till högre klass. I klasserna M 1 2 finns särskilda e-postgrupper. Veteranklassen, klass V, är öppen för spelare som under året fyller minst 60 år. Gruppsegrarna får delta i Veteran-SM.

## Sverigemästerskap

SM-gruppen och Lag-SM startar vartannat år (normalt på våren); den förra på udda årtal, den senare på jämna. Veteran-SM startar på hösten varje år. Även Junior-SM (e-post) startar varje år, om tillräckligt många anmälningar inkommer.

## ICCF klassturneringar

Världsgupper och Europagrupper finns i vardera tre klasser, M H O, som ungefär motsvarar SSKK-klasserna M 1 2. Man börjar normalt i klass O (Open class). ICCF klass M är elvamanna, övriga är sjuamanna. Samtliga finns i både postal form och per e-post. Anmälningar förmedlas av SSKK.

## ICCF elitturneringar

Närmast över ICCF klass M finns semifinaler till världs- och Europamästerskap. Inbjudan till dessa publiceras på ICCFs hemsida (start vartannat år). För in-teckning i GM- och IM-titel finns särskilda mästarturneringar med ratingkrav (Lägst 2450 fixt för GM-normturn, lägst 2350 eller 2300 fixt för IM-normturn).

## Cupturneringar

En cup spelas i två eller tre etapper: förgrupper, ev. semifinaler, final. Flera varianter (nationell, nordbaltisk, världsomfattande) återkommer regelbundet.

## Anmälan

Man anmäler sig genom att inbetala startavgiften till SSKKs postgiro 52052-8. Betala helst med SSKKs förtryckta inbetalningskort. Uppge tävling (klass, temanummer etc), namn, adress inkl ev e-postadress/faxnummer, medlemsnummer (=personnummer) och gärna telefon (som hanteras konfidentiellt). Årsmedlemskap i SSKK är i princip obligatoriskt; se ovan.

## Startavgifter

SSKK klassturnering: vanlig post 100 kr, e-post 60 kr (icke medlemmar 90 kr). ICCF klassturnering 100 kr. IM-normturnering 150 kr, GM-normturnering 350 kr. Tematurnering 100 kr. Internationell lagmatch (kölista) 50 kr - ange spelklass/rating i när- eller korrschack!

## SSKKs styrelse

Ordförande: Per Söderberg, Holbergsgatan 72, 168 49 Bromma, e-post: per.soderberg@telia.com  
Ledamöter: Tomas Carnstam, Norra Promenaden 3 D, 222 40 Lund, e-post: tc@maths.lth.se  
Bo Sjögren, Siriusgatan 137, 195 55 Märsta, e-post: bo.e.w.sjogren@telia.com  
Robert Ericsson, Åbylundsgatan 7, 582 36 Linköping, e-post: linkeboda@telia.com  
Jonas Dahlgren, Brolyckan 17, 433 69 Sävedalen, e-post: Jonas-Dahlgren@telia.com

Löpnummer: 287



Lars Grahn:  
Efterslänrarna  
på väg in

Conny Persson:  
GM-norm och  
avancemang  
i VM

Tony Hedlund:  
Ett lyckat  
experiment

Jonas Dahlgren:  
Min första  
turnering  
med e-post

**Jonas Dahlgren**  
Internationell Mästare



## Kansliet

Dag Hammarskjölds  
väg 5 B kv  
224 64 Lund  
Telefon/fax: 046/151915  
Epost: tc@maths.lth.se

Tomas Carnstam sköter kansliet på fritiden. Bästa tid att ringa är därför kvällar och helger. Efter några signaler kopplas samtalet omärkligt vidare till bostaden. Låt därför 6-7 signaler gå fram! (Efter ännu ett par signaler kopplas faxen in.)

## Tidskriften

## Korrschack

Redaktör och ansvarig utgivare: Lars Grahn, Döbelnsgatan 3 B, 212 13 Malmö. E-post: schack@sydsvenskan.se

Korrschack är medlemsorgan för SSKK och utkommer med sex nummer per år.

## SSKKS hemsida på Internet

www.schack.se/SSKK

Webbmästare:  
bo.e.w.sjogren@telia.com

## Korrschack 2002 - 4

# INNEHÅLL

### 11 GM-norm och avancemang i VM

Conny Persson fick sista platsen i semifinalgrupperna i VM 24. Han tackade för friplatsen och prickade sedan GM-normen. Och minsann om det inte dök upp en vakans i en 3/4-finalgrupp i VM 21. Tillfälligheter har gjort att Persson har sparat in flera år på vägen framåt i VM-cykeln.

### 28 Ett lyckat experiment

I en grupp i Finjub 40 klarade Tony Hedlund IM- och GM-normen i ett svep. Han hade god hjälp av bajonettvarianten i Kungssindiskt. Här ger Hedlund en teoriöversikt.

### 34 Min första turnering med e-post

Från vanlig post till e-post - det kan vara en stor omställning. Jonas Dahlgren prövade på den snabbare dragförmedlingen i en brasiliansk minnesturnering. Det resulterade i en IM-titel.

Efterslätrarna på väg in 3 • En öppen historia 15 • Resultatservice 17 • Klar förlust mot Österrike 26 • Partier 40

Copyright, texts & illustrations © SSKK, Lund, Sweden. All rights reserved. No part of this magazine may be reproduced, in any form or by any means, without permission in writing from SSKK.

ISSN 1403-5057

Wallin & Dalholm boktryckeri, Lund 2002

## Efterslätrarna på väg in

Av Lars Grahn

**E**n korrturering har i regel en del likheter med Vasaloppet. Det är en lång distans, och när vinnaren går i mål tar det kanske lika lång tid innan efterslätrarna har passerat mållinjen.

Så är det med den första Nordsjöturneringen. Sveriges lag segrade en ynka halv partipoäng före Norge. Det kunde vi berätta om för över ett år sedan. Men turneringen, som startade i december 1998, pågår fortfarande. Vinnarna har sedan länge börjat engagera sig i andra evenemang.

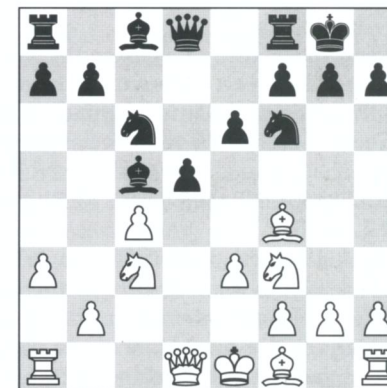
Nio partier återstår och det enda spänningsmomentet är vilket av de två lagen från arrangörslaget England som kommer på tredjeplats.

Gunnar Blomstrand var en av dem som erövrade IM-titeln med sitt resultat i Nordsjöturneringen. Islänningen Kari Elison

gjorde ett preventivdrag i en laddad ställning. Det fanns det inte tid till.

Kari Elison, Island  
Gunnar Blomstrand, Sverige  
Damgambit (D 37)  
Nordsjöturneringen, bord 2

1.d4 d5 2.c4 e6 3.Sc3 Le7 4.Sf3 Sf6 5.Lf4  
0-0 6.e3 c5 7.dxc5 Lxc5 8.a3 Sc6



Den här ställningen uppkom också i årets Sigemanturnering i Malmö mellan Vladimir Episjin och Nigel Short. Episjin hade förberett en nyhet, en sällsynt djävur rockad.

### 9.b4?!

Det här spelade Steinitz redan 1898, och motståndaren Schiffers retirerade med löparen till e7. Det har länge

■ Det schweiziska korrschackförbundet arrangerar Christoffel Memorial, som består av tre olika grupper. Lenart Rydholm och Dan Olofson är med i var sin grupp.

■ Det återstår fortfarande ett parti i MECT: Bang-Andersson med svart vid draget i följande ställning: Kf5, Da5, Bd5, f4; Ke7, Dg1, Ba3, d6.

Nordsjöturneringen

	p	rest	
Sverige	35½		59%
Norge	35		58%
England B	33	+2	57%
England A	33	+1	56%
Holland	32	+1	54%
Tyskland	29½	+2	51%
Danmark	28	+1	47%
Skottland	28		47%
Belgien	27	+1	46%
Island	24	+5	44%
Frankrike	17	+3	30%
Per Söderberg	5½		55%
Gunnar Blomstrand	5½		55%
Mikael Westlund	4½		45%
Krister Johansson	1½		17%
Christer Johansson	5		50%
Mats Larsson	2		20%

varit vedertagen teori. Men för några år sedan kom ett ljushuvud på idén att offra pjäs på b4 med lovande spel. Sedan dess har 9.b4?! haft dåligt rykte.

**9...Sxb4!? 10.axb4 Lxb4 11.Db3 a5 12.0-0-0?!**

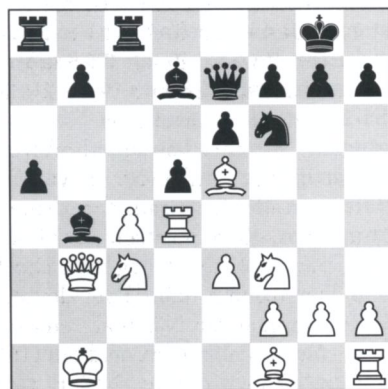
Episjins djärva nyhet. Planen är att vits kung ska söka skydd bakom svarts bönder! Här krävs ett optimistiskt sinnelag. Andra försök har slagit dåligt ut. I van Wely-Vaganjan, blixtparti i Dordrecht 2000, följde 12.Ld3 dxc4 13.Lxc4 b5! 14.Le2 (14.Lxb5 Db6 och svart vinner tillbaka pjäsen.) 14...Sd5 15.Le5 a4 16.Db2 Da5 17.Tc1 a3 18.Da1 Lxc3+ 19.Lxc3 Sxc3 20.Txc3 b4 och de förbundna fribönderna visade sig vara livsfarliga. I partiet Gretarsson-Ehlvest, Reykjavik 2002, försökte vit hjälpa Sc3 med 12.Le5, men det tjänade inte mycket

till: 12...Sd7 13.Ld4 Te8! 14.cxd5 e5 15.Sxe5 Sxe5 16.Lb5 Sc6! 17.Lxg7 (17.dxc6 Dxd4) 17...Kxg7 18.dxc6 Dd4 19.Tc1 Txe3+!! 20.fxe3 Dxe3+ 21.Kd1 Le6 22.Db2 Td8+ 23.Sd5+ Kg8 24.uppg.

**12...Ld7 13.Td4 De7 14.Le5**

Det är farligt för vit att öppna c-linjen med 14.cxd5, t.ex. 14...Tfc8 15.d6 Dd8 16.Tc4 Txc4 17.Lxc4 Tc8 18.Kb2 Lxc3+ 19.Dxc3 b5 osv.

**14...Tfc8 15.Kb1**



**15...b5!**

C-linjen ska öppnas.

**16.Sxb5 a4**

På sikt kan man tänka sig att a4-bonden bäddar för ett svart torn på b3.

**17.Da2**

Efter motspelsförsöket 17.Lxf6 gxf6 18.Tg4+ Kf8 19.Dc2 Lxb5 20.Dxh7 Dc5 21.Sd4 a3! 22.Sxe6+ Ke7! avgör a-bonden.

**17...Lxb5 18.Lxf6**

Efter 18.cxb5 är 18...Se4! obehagligt.

**18...gxf6 19.cxb5 Tc3!**

Det hotar 20...Ta3 21.Dc2 Lc3.

**20.Td3**

Efter 20.Tg4+ Kh8 21.Sd4 La3 22.Le2

Db4+ 23.Ka1 Tb3! 24.Sxb3 Dc3+ 25.Kb1 axb3 har svart ett mattangrepp.

**20...Tac8 21.Le2**

Det är lika illa ställt för vit efter 21.Txc3 Txc3 22.Dxa4 Ta3 23.Dc2 Lc3 eller 21.Dxa4 Tc1+ 22.Kb2 e5! 23.Sd2 Dc5, som bl a hotar e5-e4.

**21...La3! 22.Dd2**

Det påskyndar slutet. Lite segare är 22.Txc3 Txc3 23.Dd2 Tb3+ 24.Ka2, men både 24...Lc5 med hotet 25...Lxe3! 26.fxe3 Da3 matt och det enkla 24...Lb4 vinner för svart.

**22...Db4+ 23.Ka1 Tc1+ 24.Txc1 Txc1+ 25.Ka2 Dc4+ 26.Kxa3 Ta1+ 27.Kb2 Da2+ 28.Kc3 Db3+ 29.uppg.**

Det är matt i nästa drag.

Jag var närvarande vid efteranalysen på Hipp. Till en början var Episjin förtvivlad. Han visade för turneringsledaren Johan Berntsen hur vit kunde ha vunnit. Efter ett tag kom Short in i analysrummet och då var det slut på vits framgångar. När analysen var över var Episjin nog övertygad om att 9.b4 och 12.0-0-0 inte håller måttet. Elison hade något annat i beredskap.

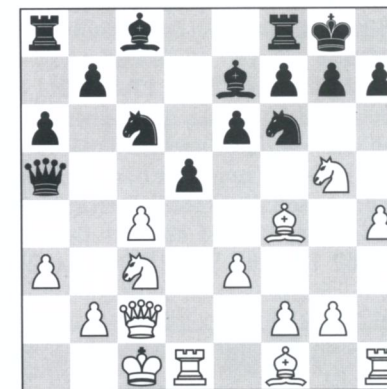
**9.Dc2 Da5 10.0-0-0**

Det var Michael Gurevich som introducerade den här skarpa planen en gång i tiden. Tanken är en bondestorm på kungsflygeln.

**10...Le7 11.h4**

En annan spännande idé är att spela 11.g4 följt av g5. Svart vill knappast slå på g4 och därigenom öppna g-linjen.

**11...a6 12.Sg5**



Med springaren på g5 kan man förstås börja fantisera om att dribbla bort springaren från f6 för att rulla ut röda mattan för damen till h7. Men det låter sig inte göras i en handvändning.

Frågan om svart helt sonika kan köra bort springaren med 12...h6 måste besvaras. Det lutar åt ett nej, t.ex. 13.cxd5 exd5 14.Sxd5 g6 (14...hxg5? 15.hxg5 och h-linjen ligger blank som en nyspolad is.) 15.Lc4 hxg5 (15...Lf5 16.e4 hxg5 17.hxg5 Sxe4 18.g4 och vit vinner.) 16.Lc7 (En annan poäng i sammanhanget är att svarts dam har en väldigt begränsad rörelsefrihet.) 16...Lf5 17.Lxa5 Lxc2 18.Sxe7+ Sxe7 19.Kxc2 Tfc8 20.Kb3 Se4 21.Le1 och svart har inte kompensation för bonden.

**12...Td8 13.cxd5 exd5 14.Kb1?**

Vit har inte tid till preventivdrag av

**GM-chans för Hedlund**

Efter att ha klarat GM-normen i Finjub 40 får Tony Hedlund en chans att fullborda verket och erövrar GM-titeln i en brasiliansk minnesturnering, Memorial Gileno Exalto de Araujo grupp B. Den startar den 30 augusti.

**Sluttabeller**

I det här numret återfinns sluttabeller för Lag-SM 2000 (sidan 20), Junior-SM 2000 (sidan 21) och Harry Åhman Memorial grupp B (sidan 24).

det slaget. Han måste ligga i för att inte bli överspelad. Kampdraget 14.e4 måste spelas. I partiet Pelletier-Döttling, 2000, följde 14...dxe4 15.Lc4 Sd4 16.Txd4!? Txd4 17.Db3 och svart kunde ha förekommit slaget på f7 med 17...Kf8 18.Lxf7 Df5 med ömsesidiga chanser.

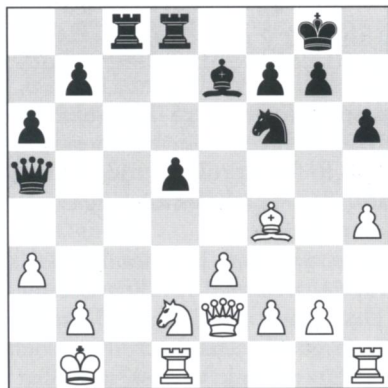
**14...h6**

Nu tvingas springaren verkligen tillbaka och sedan avstannar vits aktivitet på kungsflygeln. Det är ett avgörande skede i partiet.

**15.Sf3 Lg4 16.Le2 Tac8 17.Sd2?!**

Inför alla de taktiska möjligheter som dyker upp på damflygeln i partifortsättningen hade det nog varit bäst att försöka byta dam med 17.Da4. Partidraget öppnar slussarna.

**17...Lxe2 18.Sxe2 Sd4 19.Dd3 Sxe2 20. Dxe2**



**20...Lxa3! 21.Sb3**

Det börjar skymma över de isländska hedarna. Efter 21.bxa3 Tc3 22.Le5 Db6+ 23.Sb3 (23.Ka2 Tc2+ 24.Ka1 d4! med en avgörande avlänkning av löparen. På 25.Lxd4 följer 25...Txd4 26.Tb1 Da5. Eller 25.Sc4 Db3 osv.) 23...Se4 24.Ld4 Dxb3+ 25.Db2 Dxb2+ 26.Kxb2 Tc6 har svart merbonde och klar fördel.

**21...Db6 22.Ka2 Le7 23.Tc1 Db4 24.Sd4 Se4 25.Tc2 Txc2 26.Sxc2**

Eller 26.Dxc2 Da5+ 27.Kb1 Sd2+ 28.Kc1 Da1+ 29.Kxd2 Dxl osv.

**26...Da5+ 27.uppg.**

27.Kb3 Sc5 matt kunde vara ett stilenligt slut.

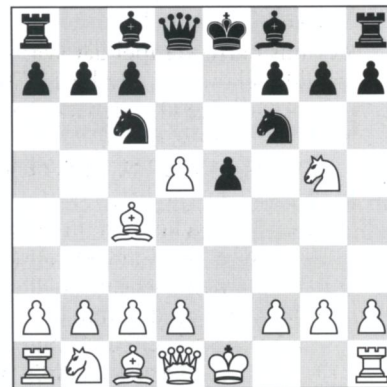
Även Mikael Westlund och Krister Johansson klarade IM-normen.

Preussiskt är en öppning där en stor del av etablerad teori grundar sig på korppartier. Jakov Estrin var korrvärldsmästare en gång i tiden och hans många böcker om denna öppning har säkert bidragit till dess popularitet. Dessa funderingar leder oss till nästa parti.

Mikael Westlund, Sverige  
Andreas Skulteti, Tyskland  
Preussiskt (C 57)

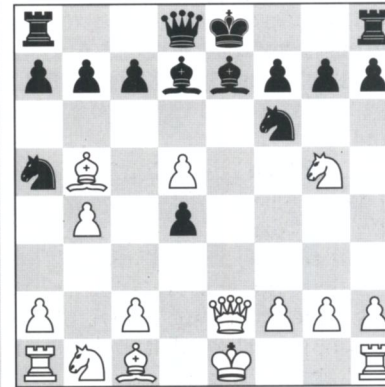
*Nordsjöturneringen, bord 3*

**1.e4 e5 2.Sf3 Sc6 3.Lc4 Sf6 4.Sg5 d5 5. exd5**



Vad bör svart spela i den här ställningen? När Jonny Hector tog fenomenala åtta poäng av nio möjliga i årets öppna Hamburgmästerskap, så kom han med ett auktoritativt svar i partiet mot Gyula Sax:

**5...Sa5 6.Lb5+ Ld7 7.De2 Le7 8.d4 exd4 9.b4**



Trots att Sax vinner pjäs med det här draget, så är det ganska sällsynt nu för tiden. Haken är att vits kung blir hårt utsatt.

**9...O-O 10.bxa5 Lb4+ 11.Kd1**

För 30 år sedan diskuterades det livligt om svart har kompensation för pjäsen i den här ställningen.

**11...Te8 12.Dc4 De7**

Det finns partiexempel där svart fick lovande spel med 12...Lxb5 13.Dxb5 Sxd5 14.Dd3 Se3+!?. Men även partidraget sätter press på vit.

**13.Ld2 Lxd2 14.Sxd2 c6 15.dxc6 bxc6 16.Dxf7+**

Sax lättar på trycket genom att offra tillbaka pjäsen. Med draget följde ett remianbud. Men Hector var beredd att spela vidare med bonde under.

**16...Dxf7 17.Sxf7 cxb5 18.Sd6 Tf8 19.f3 Sd5 20.Sb3 Se3+ 21.Kd2 Tad8**

Med bättre samspel mellan pjäserna har Hector bra kompensation för bonden. Närmast hotar 22...Lc6 23.Se4 Lxe4 24.fxe4 Tf2+. Sax försöker sig på en djärv lösning på problemet.

**22.Sxd4 Sxg2 23.Sb7 Tc8 24.Thg1**

**Sh4 25.Tae1 Tf4 26.c3 Txd4+!**

Det stundar ju en familjeschack på f3. **27.cxd4 Sxf3+ 28.Kd3 Lc6 29.Sd6 Td8 30.Sf5 Kf8 31.Tc1 g6**

En delikat ställning med hot och mot-hot.

**32.Txc6 Se5+!**

Det missade nog Sax i hastigheten. Efter 32...Sxg1 33.Sd6 hade vit haft övertaget.

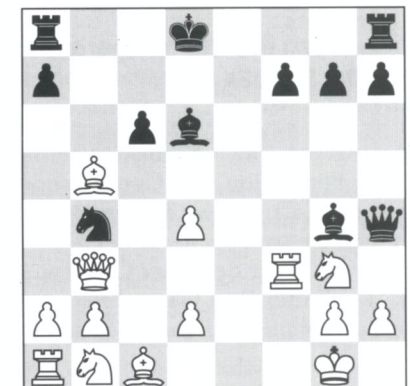
**33.Ke3 Sxc6 34.Tc1 Sxa5 35.Sg3 Sc4+ 36.Kd3 Ke7 37.Tb1 Sd6 38.Se4 Sf5**

Ännu ett överrumplande springardrag. På 39.Txb5? följer ju 39...Txd4+ och Txe4.

**39.Sg3 Txd4+ 40.Kc3 Tc4+ 41.Kd3 Sxg3 42.Txb5 Tg4 43.uppg.**

Skulteti valde en annan variant:

**5...b5 6.Lf1 Sd4 7.c3 Sxd5 8.Se4 Dh4 9. Sg3 Lg4 10.f3 e4 11.cxd4 Ld6 12.Lxb5+ Kd8 13.O-O exf3 14.Db3 Sb4 15.Txf3 c6**



Allt detta har spelats många gånger förut. Vit har med växlande framgång provat 16.La4, 16.Lxc6 och 16.Txf7. Westlunds följande drag är möjligen en nyhet. Det är knappast en nyhet att svarts angrepp klingar lite ihåligt i diagramställningen. I läro-

böckerna står det något om att förutsättningarna för ett lyckat flankangrepp som regel är ett blockerat centrum. Här är brädets mitt öppet och svarts kung är kraftigt exponerad.

**16.Te3 cxb5**

Det kan kanske kännas lite småtarvligt att börja räkna bönder, men icke desto mindre ... För vits del handlar det främst om att pjäserna på damflygeln måste utvecklas, och det är inte helt lätt att få ut löparen. Lyckligtvis är svarts angrepp inte särskilt skräckinjagande.

**17.Sc3 Ld7 18.a3 Sc6 19.Dxf7 a6**

Inte 19...Sxd4? 20.Dd5 Kc7 21.Te4 eller 19...Dxd4? 20.Sxb5 Dc5 21.Sxd6 Dxd6 22.b4 osv.

**20.Te4 Df6 21.Dxf6+ gxf6 22.d3 Lxg3 23.hxg3 Tg8 24.Sd5**

Vit är beredd att offra tillbaka en av sina merbönder för att påskynda utvecklingen.

**24...Txg3 25.Sxf6 Txd3 26.Lg5 h6 27.Le3**

Även 27.Lh4 duger bra. Till skillnad från vit saknar svart möjlighet att få sina pjäser att samarbeta.

**27...Se7 28.Lxh6 Sf5 29.Lg5 Sxd4 30.Sd5+ Kc8 31.Sb6+ uppg.**

Arrangören av Nordsjöturneringen, British Federation for Correspondence Chess (BFCC), utdelar årligen ett pris till den medlem som presterar det bästa partiet. År 2000 var det Peter Coleman som fick "R J Potter Best Game Prize" för sin flotta utspelning av Egbert Bösenberg.

Peter Coleman, England A  
Egbert Bösenberg, Tyskland  
Franskt (C 18)

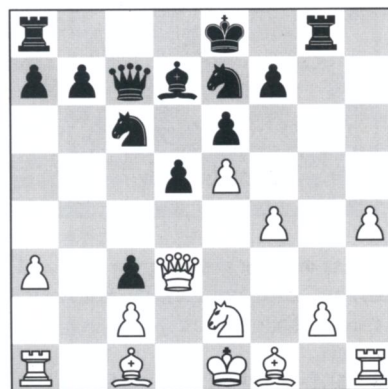
Nordsjöturneringen, bord 4

**1.e4 e6**

Redan här anade Coleman att spelet ett tag framöver skulle löpa i samma banor

som i ett parti han hade spelat ett par tidigare mot en annan tysk, Karlheinz Weber. Misstanken bekräftades så småningom.

**2.d4 d5 3.Sc3 Lb4 4.e5 c5 5.a3 Lxc3+ 6.bxc3 Se7 7.Dg4 Dc7 8.Dxg7 Tg8 9.Dxh7 cxd4 10.Se2 Sbc6 11.f4 Ld7 12.Dd3 dxc3 13.h4**



Det var den norske dubbelstormästaren Rune Djurhuus som var inspirationskälla till denna framstöt. Vid den tidpunkten visste inte Coleman att även hans lagkamrat Jonathan Tait hade excellerat med detta drag.

**13...Sf5 14.h5 0-0-0 15.Tb1 d4 16.Tg1 Da5**

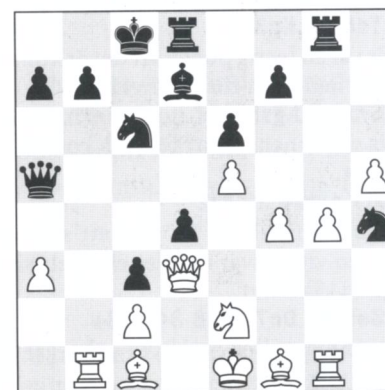
Det var en nyhet när Weber spelade det mot Coleman. Det var uppenbart att Bösenberg hade en förstärkning i beredskap till stampartiet. Men det hade även Coleman!

I partiet Djurhuus-Johannessen, Alta 1996, följde 16...f6 17.exf6 e5 18.g4 osv. Partiet finns kommenterat av Djurhuus i Informator 67:383.

**17.g4 Sh4!?**

Det är naturligtvis inte ofarligt för svart att skicka in springaren på det här sättet utan att ha säkrat reträttvägar, men han satsar

på att kunna rättfärdiga inhoppet med taktiska medel. Och det är inte bara att gå och hämta springaren. Då kan svart få ett farligt motspel på andra flygeln. Efter det tamare 17...Sh6 18.Lh3 har vit fördel.



**18.Tb5!**

Försöket att hämta springaren med 18.Dh3 kan besvaras med 18...Da4 19.Tb3 Sa5 20.Tg3 (20.Dxh4 Sxb3 21.cxb3 Dxb3 22.Sxd4 Db1 och svart har initiativet.) 20...Lc6 (20...Sxb3 21.cxb3 Dxb3 22.Sxd4 och vit har läget under kontroll.) 21.Sxc3 dxc3 22.Tbxc3 Dd4 23.Le2 Db6 och svart har de bättre chanserna. (Coleman)

I partiet Coleman-Weber, ICCF mästarklassgrupp 15 e-post, följde 18.Kf2 Kb8?! (18...Da4?! 19.Tb3 är också bra för vit.) 19.Sxd4 Sxd4 20.Dxd4 Lc6 21.Dc4 Tc8 22.Db4 Dd5 23.Dd6+ Dxd6 24.exd6 Sf3 (Efter 24...Tgd8 25.Tg3 finns det inte någon bra parad mot hotet Th3.) 25.Tg3 Sd4 26.h6 och vit vann.

Coleman förväntade sig att Bösenberg skulle besvara 18.Kf2 med förstärkningen 18...Dd5 varifrån damen kastar blickar mot både kungsflygeln och a2. Det är tveksamt om det räddar svart, men med partidraget (en nyhet) ville han i alla fall

förhindra en eventuell centralisering av damen.

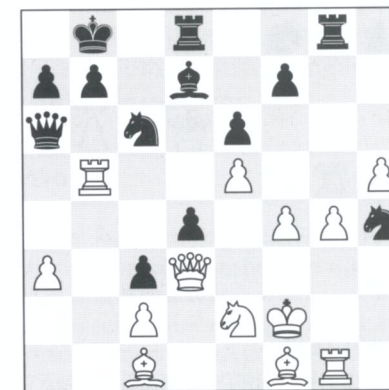
**18...Da6**

På 18...Da4 följer 19.Tc5.

**19.Kf2**

Svart hotade att spela Sf3+. Utan assistans från damen är kantspringaren ganska hårt utsatt.

**19...Kb8**



**20.a4!?**

Om bondeoffret antas så öppnas en ny linje mot svarts kung. Om det avböjs kan vit ändå öka trycket, t.ex. 20...Ka8 21.De4 Se7 22.Sxd4! Lxb5 23.Sxb5 Da5 24.Le2 Sd5 25.Th1.

Vits löparpar gnistrar inte av aktivitet, men nu kan i alla fall svartfältaren börja drömma om en tur till a3 för eventuell vidarebefordran till d6.

**20...Dxa4 21.Tb3 Lc8**

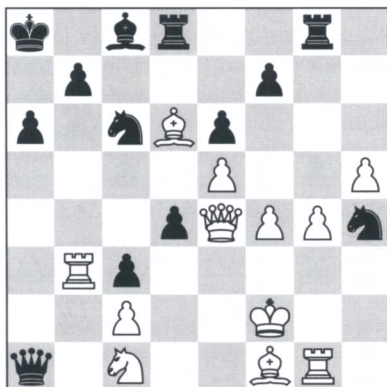
Efter 21...Ka8 22.De4 hotar Sxc3 och om svarts dam viker undan kan Sxd4 bli aktuellt. På 21...Le8 har vit det angenäma valet mellan 22.La3 och 22.Dh7.

**22.La3 Ka8**

Efter 22...Sa5 framtvingar vit ett dambyte med 23.Db5. När damerna har försvunnit är springarens dagar på h4 räknade.

**23.Ld6 Da2 24.De4**

Det främsta hotet är förstas Dxc6. Efter 24...Txd6 25.exd6 f5 26.gxf5 Txg1 ser det ut som om den olycksaliga kantspringaren har fått en strimma hopp, men det släcks med hjälp av 27.fxe6!  
**24...a6 25.Sc1 Da1**



**26.Lxa6! Txd6**

Svart får vits löparpar för ett torn, vilket i förstone kan tyckas vara ett bra byte.

Men så var det ju det där med springaren på h4 ... Sämre är 26...Dxa6 27.Ta3 eller 26...bxa6 27.Dxc6+.

**27.exd6 Dxa6 28.Dh7!**

Tornet kan inte längre bistå springaren, som därmed tvingas lämna brädet.

**28...Td8 29.Kg3**

Det är väl en lustig poäng att det är kungen som tar hand om förvisningen.

**29...Sf5+ 30.gxf5 e5**

Svarts sista chans är att försöka komplicera spelet.

**31.Dxf7 exf4+ 32.Kf2**

Det var förmodligen möjligt att slå bonden, men vit strävar i stället efter att sätta kungen i säkerhet.

**32...Se5 33.Dc7 Dxd6 34.Ta3+**

Tja, tornbyte eller dambyte - det går väl lika bra vilket som.

**34...Dxa3 35.Dxd8 Dc5 36.Sb3 Sg4+**

En sista fälla. Efter 37.Txg4? Dxf5 38.Tg8 Dxc2+ 39.Kf3 Dd3+ har svart remischeckar (40.Kxf4?? De3 matt).

**37.Kf3 Se5+ 38.Ke4 uppg.**

### Anders Eriksson i VM-final

VM-final 17		1	2	3	4	5	6	7	8	9	10	11	12	13	14	15	16	17	p	rest
1	Anders Eriksson SVE	■	.	.	.	.	.	.	.	.	.	.	.	.	.	.	.	.	.	+16
2	Libor Danek CZE	.	■	.	.	.	.	.	.	.	.	.	.	.	.	.	.	.	.	+16
3	Thomas Raupp GER	.	.	■	.	.	.	.	.	.	.	.	.	.	.	½	.	.	½	+15
4	Wolfgang Rohde GER	.	.	.	■	.	.	.	.	.	.	.	.	.	.	.	.	.	.	+16
5	Sergei Korolev RUS	.	.	.	.	■	.	.	.	.	.	.	.	.	.	.	.	.	.	+16
6	Ivar Bern NOR	.	.	.	.	.	■	.	.	.	.	.	.	.	.	½	.	.	½	+15
7	Norbert Gallinnis GER	.	.	.	.	.	.	■	.	.	.	.	.	.	.	.	.	.	.	+16
8	Wolfgang Zugrav OST	.	.	.	.	.	.	.	■	.	.	.	.	.	.	.	.	.	.	+16
9	Gerhard Müller GER	.	.	.	.	.	.	.	.	■	.	.	.	.	.	.	.	.	.	+16
10	Sergei Chlusevitj RUS	.	.	.	.	.	.	.	.	.	■	.	.	.	.	.	.	.	.	+16
11	Borislav Vukcevic YUG	.	.	.	.	.	.	.	.	.	.	■	.	.	.	.	.	.	.	+16
12	Alexander Vojna UKR	.	.	.	.	.	.	.	.	.	.	.	■	.	.	.	.	.	.	+16
13	Werner Stern GER	.	.	.	.	.	.	.	.	.	.	.	.	■	.	.	.	.	.	+16
14	Asko Linna FIN	.	.	.	.	.	½	.	.	.	.	.	.	.	■	.	.	.	½	+15
15	Joachim Neumann GER	.	.	½	.	.	.	.	.	.	.	.	.	.	.	■	.	.	½	+15
16	Gábor Glatt HUN	.	.	.	.	.	.	.	.	.	.	.	.	.	.	.	■	.	.	+16
17	Michel Lecroq FRA	.	.	.	.	.	.	.	.	.	.	.	.	.	.	.	.	■	.	+16

Kategori 13 GM-norm: 9½ Start: 2002-03-08

## Stormästarnorm och avancemang i VM

Lyckliga omständigheter gjorde att Conny Persson fick en plats i en semifinalgrupp i VM 24. Väl där började han fantisera om GM-normen, och sedan föll alla bitar på plats. Planen var att vinna sex partier och spela remi i övriga fyra. Här berättar Persson om förutsättningarna och kommenterar några av sina vinstpartier.

Av Conny Persson

Några turneringar har jag lyckats få antingen dispens eller friplats. Efter att ha vunnit korr-SM 1999 var jag kvalificerad till en VM-semifinalgrupp. Sådana startar inte varje år och VM 24 hade redan satt i gång i april 2000. ICCF beslöt dock att starta en senare grupp i oktober med den sympatiske polacken Witold Bielecki som turneringsledare. En plats återstod att besätta, och Witold tänkte först erbjuda den till en polsk spelare. Senare beslöt han att nämna den lediga platsen till delegaterna vid ICCFs kongress i Florida. Per Söderberg grep tillfället i flykten och föreslog mig. Och jag fick platsen.

Turneringen spelades mestadels med vanlig post, vilket kan orsaka problem när det finns ryssar i startfältet. I det ryska postsystemet finns tydligen fortfarande många flaskhalsar. Jag hade turen att kunna spela per e-post med gruppens två ryssar. Den ene kunde, efter ett tag, låna en god väns dator och e-postadress. Dessa partier kunde därför genomföras i "rimlig" tid.

Stormästarnormen var 8 poäng på 10 partier. Jag räknade snabbt ut att det

knappast fanns utrymme för en förlust om jag skulle klara den. Jag fantiserade om sex vinster och fyra remier.

Mot israelen Giora Peli (känd från Harry Åhman Memorial) fick jag kämpa för remi i ett långt slutspel. Jag trodde ett tag att jag var förlorad, men jag lyckades hålla partiet. Även mot ryssen Gutop var jag mycket nöjd med remi. Tack vare detta, plus en något tursam vinst, stod jag efter avslutat spel på just det fantiserade resultatet – och GM-normen var i hamn!

Därmed hade jag även kvalificerat mig till en 3/4-finalgrupp (underlig beteckning). 3/4-finalerna i VM 21 hade precis startat, och nästa satte i gång först om två år. Då hörde ICCFs turneringskommisionär Josef Mrkvička plötsligt av sig och frågade om jag var intresserad av att hoppa in i någon av normalpost-grupperna, eftersom det fortfarande fanns några vakanser där. Jag förmodar att den gode Witold hade ett finger med i spelet ... Jag tackade ja.

Partiet som till sist säkrade GM-normen, mot ryssen Tjigisjev, blev mycket intressant.

Conny Persson

Alexander Tjigisjev

Damindiskt (E 12)

VM 24, semifinalgrupp 13

1.d4 Sf6 2.c4 e6 3.Sf3 b6 4.a3 Lb7 5.Sc3 Le7?!

Detta lugna utvecklingsdrag har nackdelen att det ger vit fria händer för operationer i centrum. Vanligare, och bättre, är att först skjuta in 5...d5.

6.d5! 0-0 7.e4

Vit får nu initiativet tack vare sin terräng-övervikt.

7...d6 8.Ld3 e5 9.0-0 Sbd7 10.b4 Se8 11.h3

Vit avvaktar svarts förehavanden.

11...c5 12.dxc6

I annat fall blir ställningen sluten och vit får svårare att utnyttja sin fördel.

12...Lxc6 13.De2 Tc8 14.Td1

Min plan är att skapa tryck på den halv-öppna d-linjen mot den svaga d6-bonden.

14...Lb7 15.Lb2 Sdf6 16.Lc2 Dc7 17.Lb3 Ld8 18.Td2 De7 19.Tad1 Lc7

Denna löpare spelar i fortsättningen en statistroll.

20.Sh2 Lb8 21.Sf1

Svart är hänvisad till passivt försvar. Vit kan ladda upp i lugn och ro.

21...Sc7 22.Se3 g6 23.g3 Tfd8 24.Sg4 Sxg4 25.Dxg4 Kf8 26.Td3 f6 27.f4! Kg7 28.Kh2!?

Jag föredrog detta drag framför 28.f5.

28...exf4 29.Dxf4

Bättre än 29.gxf4, t.ex. 29...a5 30.Dh4 La7 31.b5 osv.

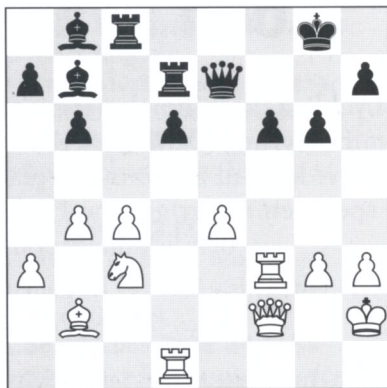
29...Se6 30.Df2 Sf8

Eller 30...Sg5 31.Sd5 Lxd5 32.exd5 Sf7 33.Te3 Se5 34.Tde1 Dd7 35.Df4 med klar fördel för vit.

31.La4

31.Sd5 Lxd5 32.Tf1 Sd7 33.exd5 Se5 34.Te3 är också bra.

31...Sd7 32.Lxd7 Txd7 33.Tf3 Kg8



Vit står på vinst, men vilken väg för snabbast till målet? Lagg märke till svarts instängda löpare på b8. Vit spelar i praktiken med pjäs mer.

34.Sd5

En alternativ väg är 34.Txf6, t.ex. 34...Txc4 35.e5 d5 36.e6 Le5 37.exd7 Dxf6 38.Dxf6 Lxf6 39.Sxd5 Ld8 40.Lf6 Lxd5 41.Lxd8 Le6 42.Lf6 Lxd7 43.Txd7.

34...Lxd5 35.exd5 Txc4 36.Lxf6 De8 37.Te1 Te4

37...Dc8 är också utsiktslöst, t.ex. 38.Tfe3 Tf7 (38...Tc2 39.T1e2 Txe2 40.Dxe2 Kf8 41.Te7 Tc7 42.Lg7+ Kg8 43.Te8+ Kxg7 44.Txc8 Txc8 45.De7+) 39.Te8+ Tf8 40.Txc8 Txc8 (40...Tfx8 41.De3) 41.Te6 a5 42.De2.

38.Txe4 Dxe4 39.Lb2 uppg.

T.ex. 39... De7 40.Dd4 De5 (40...Dg7 41.Dxg7+ Txg7 42.Lxg7 Kxg7 43.Tc3) 41.Dd2 Dh5 42.Dc3 osv.

Vi spelade partiet per e-post med avbrott när Alexander fick virus i sin dator. Då använde vi vanlig post. När vi

återupptog e-posten, började han i slutet av partiet använda 14 dagars betänketid per drag, vilket kan betraktas som normal dragförmedling med rysk snigelpost!

Henk Panman

Conny Persson

Trompovsky (A 46)

VM 24, semifinalgrupp 13

1.d4 Sf6 2.Sf3 e6 3.Lg5 c5 4.e3 Db6

Den valda varianten har vissa likheter med "den förgiftade bondevarianten" i siciliansk Najdorf.

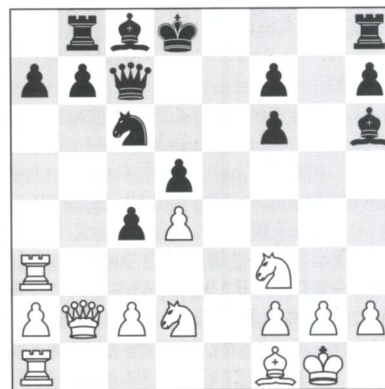
5.Sbd2

Huvudalternativet är 5.Dc1 med den möjliga fortsättningen 5...Se4 6.Lf4 d5 osv.

5...Dxb2 6.Ld3 Dc3 7.0-0 d5 8.Te1 c4!? 9.Lf1 Sc6 10.Lxf6 gxf6 11.e4 Kd8 12.Te3

I partiet Aleksejev-Balasjov, Sovjetunionen 1972, följde 12.Tb1 Lh6? 13.exd5 exd5 14.Tb5 Lxd2? 15.Txd5+ Kc7 16.Sxd2 Le6 17.Se4 (17.Te3!) och vit vann snabbt.

12...Da5 13.Dc1 Lh6 14.Ta3 Dc7 15.Db2 Tb8 16.exd5 exd5



I mittspelet står svart bra, trots isolerad dubbelbonde och förlorad rockad, tack vare sitt fria figurspel.

17.Lxc4!?

Vit försöker befria sig med ett löparoffer, vilket kanske är hans bästa chans!?

17...dxc4 18.Sxc4 Lf4 19.d5!? Se5 20.Scxe5 Lxe5 21.Sxe5 Dxe5 22.Dxe5 fxe5

Efter generalavbyten har vit knappast kompensation för pjäsen. 23.Txa7 ger ingenting.

23.Te1 a6 24.Tf3 Ke7 25.Txe5+ Kd6 26.Te1 f5 27.Td1 Ld7 28.Th3 The8 29.c4

Varken 29.Th6+ Kc5 eller 29.a3 Te2 30.c4 Kc5 31.Tc1 Te4 räcker.

29...Te4 30.Tc1 Kc5 31.Thc3 The8 32.Kf1 f4 33.h3

Eller 33.f3 Td4 34.g4 fxg3 35.hxg3 Lh3+ och svart vinner.

33...Lf5 34.a4

Och vit gav samtidigt upp. Jag hade planerat 34...Td4 följt av Ld3+ osv.

Letten Valerijs Krivosovs följde kanske en Informatoranalys. Man bör som bekant inte lita alltför mycket på analyser i böcker och tidskrifter. Det krävs egna noggranna analyser.

Conny Persson

Valerijs Krivosovs

Damgambit (D 35)

VM 24, semifinalgrupp 13

1.d4 d5 2.c4 e6 3.Sc3 Le7

Svart resonerar att om han ändå ska spela Sf6 och Le7, så är det inte fel att utesluta avbytesvarianten med Lg5 följt av ett senare Sge2.

4.cxd5 exd5 5.Lf4

Vit tar ett fast grepp om fältet e5. Nu skulle förenklingsdraget Ld6 förlora tempo.

5...Sf6

Huvudalternativet är 5...c6 med möjlighet till den skarpa varianten 6.e3 Lf5 7.g4 Le6 8.h4 Lxh4?! 9.Db3 g5 10.Lh2 osv. Efter textdraget vill svart som regel,

■ Nästa nummer av Korrschack beräknas nå medlemmarna i slutet av oktober.

VM 24 semifinal 13		1	2	3	4	5	6	7	8	9	10	11	p	rest	
1	Conny Persson	Sverige	■	1	1	½	1	½	1	½	1	1	1	8	
2	Theo Klauner	Luxemburg	0	■	½	½	½	1	½	·	1	1	½	5½	+1
3	Valerijs Krivosovs	Lettland	0	½	■	½	½	·	1	½	·	½	1	4½	+2
4	Otakar Pachmann	Tjeckien	½	½	½	■	0	·	1	½	½	·	1	4½	+2
5	Mario Versili	Italien	0	½	½	1	■	½	½	0	½	1	1	5½	
6	Jurij Gutop	Ryssland	½	0	·	·	½	■	½	·	·	½	1	3	+4
7	Giora Peli	Israel	½	½	0	0	½	½	■	½	·	·	1	3½	+2
8	Henk Panman	Holland	0	·	½	½	1	·	½	■	·	½	0	3	+3
9	Ilmars Graudins	Lettland	½	0	·	½	½	·	·	·	■	½	·	2	+5
10	Alexander Tjigisjev	Ryssland	0	0	½	·	0	½	·	½	½	■	1	3	+2
11	Toon Notten	Holland	0	½	0	0	0	0	0	1	·	0	■	1½	+1

Start: 2000-10-31 GM-norm: 8

om möjligt, söka genomföra c7-c5 utan tempoförlust.

**6.e3**

Vit kan förhindra Lf5 med 6.Dc2 men i 20:e VM-partiet Karpov-Kasparov, Moskva 1985, utjämnade svart efter 6...0-0 7.e3 c5 8.dxc5 Lxc5 9.Sf3 Sc6 10.Le2 d4 11.exd4 Sxd4 12.Sxd4 Dxd4.

**6...0-0 7.Sf3 Lf5 8.Db3 Sc6 9.a3**

9.Dxb7 är mer konsekvent, men inte lika starkt.

**9...Sa5 10.Da2 Le6!? 11.Le2 c5 12.Td1 Se4**

Det draget får ett utropstecken i Encyklopedin.

**13.Sxe4 dxe4 14.d5 Lg4**

14...Lf5 förtjänar uppmärksamhet.

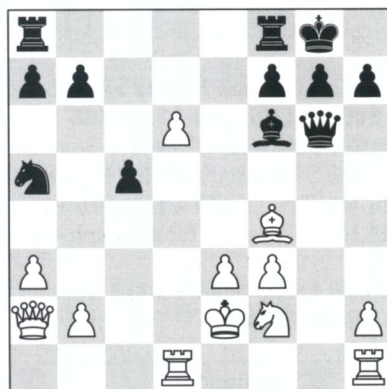
**15.Sd2!? Lxe2 16.Kxe2 Dd7 17.Sxe4!?**

Partiet Timosjenko-Kruppa, Frunze 1988, fortsatte 17.h3 Db5+ 18.Ke1 Lf6 19.Sxe4 Lxb2 20.Td2 Sc4? (Bättre är 20...Da4, t.ex. 21.Txb2 Dxe4 22.f3 Df5 23.Kf2 Tac8 och svart står något bättre.) 21.Tc2 Se5 22.Sxc5 Tfc8 23.Dxb2 Txc5 24.Lxe5 Dxb2 25.Txb2 Tc1+ 26.Ke2 Txh1 27.Txb7. Vit står på vinst, men partiet slutade remi efter 27...Tc1 28.d6? (28.Lc7!) 28...f6! 29.Ld4 Td8 30.d7.

**17...Dg4+ 18.f3 Dxc2+ 19.Sf2 Dg6**

19...Lh4? 20.Lg3 Lxg3 21.hxg3 Dxc2 22.b4 och vit vinner.

**20.d6 Lf6**



**21.Thg1!**

Här anges 21.Se4 Dg2+ 22.Sf2 Dg6 23.Se4 med remi i en analysvariant i Informator 45:469. Här finns emellertid det enkla textdraget och vit står på klar vinst! Resten är en s.k. tekniksak.

**21...Dc2+ 22.Td2 Db3 23.Dxb3 Sxb3 24.Tc2 g6 25.Se4 Lg7 26.d7! b6 27.Td1 Tfd8 28.Lc7 h6 29.Lxd8 Txd8 30.Sc3 Lxc3 31.Txc3 Sa5 32.b4 Sb7 33.Td5 Kf8 34.Tc4 f6 35.Th4 h5 36.Kd3 cxb4 37.axb4 Kf7 38.Kc4 a6 39.Tdd4 uppg.**

Vits kung hotar att avgörande tränga in i ställningen, t.ex. 39...f5 40.Kd5 Txd7+ 41.Kc6 Te7 42.Td7 osv.

**En öppen historia**

Åtta partier återstår i SM 2001 och det är fortfarande en öppen historia vem som ska ta hem SM-titeln. Dan Olofson och Jan Bennborn ligger bäst till med "plus tre".

Peter Backe har spelat klart och kan räkna med en topplacering. Men med 6½ poäng konkurrerar han knappast om förstaplatsen.

Peter Backe  
Börje Sandström  
Holländskt (A 80)  
SM 2001

**1.d4 f5 2.Sc3 Sf6 3.Lg5 d5 4.Lxf6 exf6 5.e3 Le6 6.Ld3 Sc6 7.Sge2 Dd7 8.a3 g6 9.0-0 Ld6 10.Sb5**

I partiet Kacheishvili-Vasjukov, Ankara 1997, spelades 10.Sa4 b6 11.b3 Sa5 12.Sb2 0-0 13.b4! Sb7 14.La6 c6 15.c4 med någon vit fördel. Bättre är dock 11...Se7! 12.c4 c6 13.c5 Lc7 osv.

**10...Le7 11.Sf4 Lf7 12.Df3**

Jag är inte säker på att damen står bäst här, men draget tvingar svart att agera med försvaret av d5-bonden.

**12...Td8 13.b3**

Efter moget övervägande, för nu finns en ganska forcerad variant som tycks ge ett ganska remiartat utfall - se partifortsättningen.

**13...a6 14.Sc3 Se5 15.dxe5 fxe5 16.Sfxd5 Lxd5 17.Sxd5 Dxd5 18.Dxd5**

Sämre är 18.e4 Dc6 19.Tfe1 O-O 20.De2 f4!.

**18...Txd5 19.e4 Td4 20.exf5 e4 21.Lc4**

Inte 21.f6 för 21...exd3 22.Tae1 Kf7! och svart har vinstchanser.

**21...gxf5 22.Le6**

Ungefär likvärdigt är 22.Tad1.

**22...Tf8 23.Tfd1**

Säkrast! Efter 23.Lc8 Tf6! 24.Lxb7 Td2

osv får svart god kompensation för bonden.

**23...Td8 24.Txd8+ Kxd8 25.Td1+ Ld6 26.Ld5**

Även 26.Td5!? övervägdes, men både det oklara 26...Ke7!? 27.Lxf5 c6! 28.Txd6 Kxd6 29.Lxe4 h6 och det säkrare 26...f4 ser ut vara spelbara alternativ för svart. Vit väljer ett säkrare sätt - men spelet är jämnt.

**26...b6 27.Lc6 remi**

Ett intressant om än lite kort parti. (Kommentarer av Peter Backe)

Peter Backe  
Thomas Silfver  
Dangambit (D 36)  
SM 2001

**1.d4 Sf6 2.c4 e6 3.Sc3 d5 4.cxd5**

Jag fick möjlighet att experimentera med denna klassiska fortsättning i två partier; här och mot Savegren.

**4...exd5 5.Lg5 Le7 6.e3 0-0 7.Ld3 Sbd7 8.Sge2**

För förståelse av 8.Sf3 c6 9.Dc2 Te8 10.0-0 Sf8 och det flexibla 11.h3!? (Karpov) se Yermolinskys avsnitt om detta i hans bok The Road to Chess Improvement (sidan 67ff).

**8...c6 9.Dc2 Te8 10.0-0 Sf8 11.f3 Le6 12.Tae1**

Mot Savegren spelade jag 12.Tad1!?, vilket förefaller bättre.

**12...Tc8 13.e4!?**

Sällan spelat och tveksamt. Säkrare är 13.Kh1 eller 13.Dd2!?, men svart är ganska okej även efter de dragen.

**13...dxe4 14.fxe4 c5!**

Svart tar tillfället i akt med denna framstöt, som bland annat bygger på att vits löpare på d3 saknar reträtfält.

**15.d5 c4 16.Lxc4 Txc4!?**

Jag hade räknat med 16...Db6+ 17.Kh1 Txc4 18.dxe6 fxe6 19.Lxf6 Lxf6 20.Dd3 Tec8 21.Sd5 Dxb2 22.Tb1 Dxa2 23.Sxf6+



gxf6 24.Txb7 och det uppstår en ställning med vit kompensation i form av svarts sargade kungsställning. Svart väljer en i mitt tycke bättre fortsättning.

**17.dxe6 Sxe6 18.Lxf6 Lxf6 19.Db3 Dc8!**

Det hade svart i kikaren! Men det är egentligen en dominans längst b8-h2 som är nyckeln till en segerviss framgång för svart. För det kommer han vara beredd ge upp c-linjen.

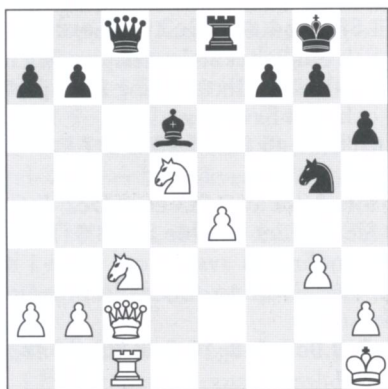
**20.Sd5 Le5 21.Tc1 Txc1 22.Txc1 Db8 23.Kh1**

På 23.g3 vore 23...Sd4! starkt.

**23...h6 24.g3 Sg5 25.Dc2 Ld6**

25...Dd6! är starkare.

**26.Sec3 Dc8**



**27.Sb5!**

Vit offerar en bonde för att försöka överleva ett slutspel med bonde under.

**27...Dxc2 28.Txc2 Sxe4 29.Sdc3**

Återigen bäst. Ju mindre material desto större chans till remi.

**29...Sxc3 30.Sxd6 Te6**

I fråga kom 30...Te1+ 31.Kg2 Sxa2 32.Sxb7 Sb4 33.Td2 Te3!?

**31.Sxb7 Sxa2 32.Kg2 Sb4 33.Td2 g6**

33...Te3!? eller 33...Kf8 är alternativen.

**34.Kf2**

Vit måste hålla sig avvaktande. 34.Kf3

vore inte så bra på grund av 34...Sc6! och schacken på e5 är irriterande. Efter kungsdraget kan tornet på d2 flyttas, vilket är bra i vissa lägen.

**34...Tb6?!**

Tornet kommer lite offside på damflygeln. Mer följdriktigt var 34...Kg7!.

**35.Sd6 Sc6 36.Ke3! Se5 37.Ke4**

En stark kungspostering.

**37...f6 38.Sc8 Tb8**

På 38...Tb7 kan vit starkt överväga 39.Td6!?

**39.Tc2 a6 remi**

En möjlig fortsättning var 40.Kd5 Sd3 41.Ke6 Txb2 42.Tc7! g5 43.h3 Tb7! och springarslutspelet är remi. Om 43.Kxf6 så 43...Tf2+ 44.Kg6 Se5+ 45.Kxh6 g4 och Txb2 med en utjämnad ställning.

(Kommentarer av Peter Backe)

Bengt Albonius

Peter Backe

Franskt (C 09)

SM 2001

**1.e4 e6 2.d4 d5 3.Sd2 c5 4.exd5 exd5**

**5.Sgf3 Sc6 6.Lb5 cxd4 7.De2+ De7 8.Sxd4**

**Dxe2+ 9.Kxe2 Ld7 10.S2f3 Sxd4+ 11.Sxd4**

**Lc5 12.Td1 Tc8 13.c3**

Om 13.Lxd7+ Kxd7 14.Sf3!? så är 14...Se7 15.c4 Ld6! ett mycket intressant bondeoffer. (16.cxd5 Tc2+ 17.Kf1 Thc8! 18.Le3 Txb2 19.Lxa7 b6! är bra för svart.)

**13...Lxb5+ 14.Sxb5 a6 15.Sd4 Se7**

Säkrare än 15...Sf6 16.Lg5 Se4 17.Le3 och svart kan i längden få problem med d-bonden.

**16.Lg5 f6 17.Le3 Kf7 18.Td2 Lxd4 19.Txd4**

**Tc4 20.Txc4 dxc4 21.Td1 remi**

(Kommentarer av Peter Backe)

Även Bengt Albonius har spelat klart och med idel remier blir han turneringens okrönte remikung.

# Resultatservice

Tomas Carnstam, SSKK, Dag Hammarskjölds väg 5 B kv, 224 64 Lund.

Epost: tc@maths.lth.se

Nordsjöturneringen	4	Cup 2000, final	23
VM 17, final	10	Cup 01, förgrupper	23
VM 24, semifinalgrupp 13	14	SSKK 60 år	24
SM 2001	18	Harry Åhman Memorial A	24
Klass M, 1 och 2	18	Harry Åhman Memorial B	24
Lag-SM 2002	19	Lag-EM	25
Lag-SM 2000	20	Internationella lagmatcher	27
Veteranklassen	21	Finjub 40, e-post	31
Junior-SM	21	Bibas Memorial B	38
NordBalt Cup, semifinaler	22	VM 19, 3/4-finalgrupp 2	46

## Resultatredovisning på Internet

<http://www.schack.se/SSKK>

SSKKs turneringar. Den givna startpunkten för varje nätutflykt i den stora korrvälden. Vår hemsida redovisar alla svenska grupper från 1988 och framåt.

<http://www.iccf.com>

ICCFs turneringar. Här kan man exempelvis följa SSKK-medlemmarnas framfart i Lag-OS och VM-cyklern.

<http://www.cceurope.de>

Resultatredovisning från olika Europaturneringar.

<http://www.chessmail.com>

Kompletterar ICCFs hemsida på ett utmärkt sätt.

<http://www.postsjakkforbundet.no/resultater/5-landskamp4.htm>

Resultatredovisning från Nordisk Femlandskamp 4.

<http://www.torget.se/users/a/assiac>

Rykande het information om Östersjöturneringer (BSTT VII).









# Klar förlust mot Österrike

Av Sture Olsson

När detta skrivs pågår nomineringen som bäst av SSKK-laget mot Holland, och när texten når läsarna har matchen förhoppningsvis just startat, enligt planerna den 1 september. Denna den senaste i raden av s.k. vänskapslandskamper ser ut att omfatta 30 bord fördelade på ca 60% spel per e-post och 40% spel per traditionell postgång. Definitiv laguppställning redovisas i nästa nummer av Korrschack.

Samtidigt står en rad äldre lagmatcher inför sin avslutning. Antalet pågående matcher kommer faktiskt att halveras inom kort, varför vi känner det angeläget att starta så många nya drabbningar som möjligt den närmaste tiden. För att den ambitionen ska kunna upprätthållas ford- ras dock förstas att tillräckligt många SSKKare visar intresse genom att skicka in sin anmälan (pg 52052-8). Startavgiften är fortfarande mycket låg (50 kr/match) och alla garanteras deltagande oavsett spelklass och tidigare erfarenheter av internationellt korrschack. Man spelar två partier vid varje bord, kan välja mellan vanlig post och e-post, samt kan alltid räkna med en motståndare av ungefärligen sin egen spelstyrka. Det rör sig visserligen om vänskapsmatcher, men de spelas helt och

hållet enligt ICCFs regler och resultaten är ratinggrundande.

Först i raden av avslutade matcher, klar för slutredovisning, är mötet med Österrike, som påbörjades för litet drygt två år sedan och omfattade 40 bord. Det har en tid stått klart att SSKK här tvingas notera en klar matchförlust. I slutskedet putsades visserligen förlustsiffrorna en aning, men resultatet är likväl odiskutabelt. Vi gratulerar motståndarlaget till en välförtjänt och av allt att döma mycket uppskattad seger. Uppenbarligen var det första gången, åtminstone på senare tid (det vill säga efter ca 1950), som österrikarna besegrade oss i en vänskapslandskamp; närmast föregående möten hade nämligen slutat 12½-5½ (1950) och 21-19 (1962) i svensk favör. Den nu avslutade matchen har varit ett paradexempel på charmen i just denna typ av korrschack: engagerat spel i en vänskaplig atmosfär. De individuella matchresultaten redovisas på nästa sida.

Närmast på programmet i höst står sedan en match mot Italien, med planerat startdatum 1 november. I skrivande stund är den dock bara halvbelagd, varför nya anmälningar från SSKKarna är lika välkomna som nödvändiga! En preliminär överenskommelse finns också om en match mot Nya Zeeland med start vid årsskiftet. Den är i det närmaste fullbelagd, bara ett fåtal platser står tomma. Först till kvarn ...!

Följande individuella resultat har influ- tit efter den senaste avrapporteringen i Korrschack:

■ ICCFs hedersordförande Henk Mostert avled den 29 juli. Han var ICCFs ordförande 1987-96.

Motståndare	Start	Bord	Ställning	Rest
USA	981115	60	66-51	+1
Kanada	990101	34	44½-21½	
Ungern	991101	37	26-45	+3
Österrike	000301	40	34-46	
England NCCC	000601	35	43-25	+2
Spanien	010101	60	32-51	+27
Kroatien (e-post)	010401	16	12½-13½	+6
Portugal	010601	38	25-21	+30
Slovakien	011201	20	5-13	+22
Australien	020301	20	2 - 0	+38

SVERIGE		v s USA	
8 Erik Larsson	Landskrona	½ 1	David Hahn
31 Lars Inglander	Mora	½ ½	Charles Monson
SVERIGE		v s KANADA	
21 Jan Berglund	Solna	§ §	Michael Egan
29 Lennart Lundgren	Skellefteå	½ ½	Heiner Schwarz
SVERIGE		v s UNGERN	
7 Bengt Dovrinder	Kumla	1 0	Gyula Tóth
23 Kristjan Hallberg	Göteborg	· 1	Tibor Szilágyi
SVERIGE		v s ENGLAND	
29 Bo Hegg	Älvängen	0 1	Phillip Drury
SVERIGE		v s SPANIEN	
2 Bo Sjögren	Märsta	½ ½	R Montecatino Ríos
7 Bengt Dovrinder	Kumla	· ·	Joan A Miró Jordá
13 Christer Svensson	Västerås	· 0	F J Montoya Belló
56 Rune Lindberg	Karlstad	· 0	G Pérez Marco
SVERIGE		v s PORTUGAL	
1 Martin Johansson	Skellefteå	½ ·	Manuel C Almeida
4 Einar Ljungström	Kalmar	0 0	Fernando A C Cleto
5 Tommy Hagberg	V Frölunda	· 0	Fernando Costa
6 Börje Ivegård	Stockholm	0 0	Eduardo Calhau
24 Susanne Hansson	Göteborg	· ½	José M G Cavadas
29 Josip Vrabc	Brunflo	1 1	J da Silva Nunes
32 Sven Nykvist	Katrineholm	· 1	José M M Costa
34 K-G Mellbin	Täby	1 1	Rui Frazao da Silva
SVERIGE		v s SLOVAKIEN	
1 Lennart Rydholm	Göteborg	½ ·	Alois Lanc
2 Martin Johansson	Skellefteå	½ ½	Pavol Vesely
3 Stefan Andéer	Östersund	½ 0	Marek Kolcák
5 Kristjan Hallberg	Göteborg	· 0	Alexej Lelenko
16 Susanne Hansson	Göteborg	· 0	Alojz Kubasky
17 Ari Oinonen	Skövde	0 0	Julius Gajarsky
SVERIGE		v s AUSTRALIEN	
1 Lennart Rydholm	Göteborg	1 1	Clive Barnett

SVERIGE		v s ÖSTERRIKE	
1 Anders Eriksson	Västerås	1 0	Werner Wakoibinger
2 Stefan Andéer	Östersund	½ 0	Sven Teichmeister
3 Lars-Göran Eklund	Lidköping	½ ½	Laszlo Kovacs
4 Sture Olsson	Uppsala	1 ½	Franz Thannhauser
5 Stefan Rilberg	V Frölunda	1 1	Erich Feilmayr
6 Lennart Lundgren	Skellefteå	½ 1	Harald Steiner
7 Allan Jonasson	Norrköping	0 0	Kurt Krönauer
8 Einar Ljungström	Kalmar	1 ½	Leopold Zinner
9 Bengt Hägglund	Domsjö	0 0	Franz Patocka
10 Lennart Burman	Östersund	0 ½	Hermann Robitsch
11 Per-Gösta Högborg	Stockholm	½ 0	Rudolf Hofer
12 Jan Malmström	Grängesberg	0 0	Alfred Kranzl
13 Jan Sandberg	Jönköping	½ ½	Erich A Gindl
14 Joakim Andersson	Järfälla	0 0	Günter Haika
15 Kristjan Hallberg	Göteborg	1 ½	Egon Stadler
16 Eric Nylander	Domsjö	1 1	Franz Forstik
17 Berndt Westerlund	Östersund	0 1	Josef Felber
18 an Johansson	Västerås	½ ½	Johannes Fűrkrantz
19 Kurt Hjortstam	Alingsås	0 0	Christian Muck
20 Tomas Silfver	Älvsjö	1 0	Dominik Troger
21 Jan Bennborn	Solna	0 ½	A Scholl-Fischer
22 Fredrik Jacobsen	Stockholm	0 0	Christian Fuchs
23 Håkan Svensson	Eskestuna	1 ½	Daniel Koffler
24 Lars Eric Persson	Domsjö	½ ½	Günter Almer
25 Lennart Krook	Luleå	0 0	Adolf Vegjeleki
26 Olof Norevall	Gävle	0 0	Peter Niese
27 Bror-Eric Johansson	Kinna	1 ½	Walter Niedermayr
28 Karlo Gavranovic	Bäckå	½ ½	Heinz Lejsek
29 Mikael Kastell	Asarum	1 ½	Jürgen Schmidt
30 Börje Ivegård	Stockholm	1 1	Heinrich Zödl
31 Alfred Thomassen	Falkenberg	0 0	Rüdiger Löschnauer
32 Anders Willén	Västerås	0 0	Robert Sandholzer
33 Olle Alfredsson	Kungälv	1 1	Leo Wieland
34 Ari Oinonen	Skövde	½ 0	Richard Kuni
35 Rune Lindberg	Karlstad	0 0	G Schluderbacher
36 Anders Johansson	Källby	0 ½	Martin Pototschnig
37 Torbjörn Friberger	Gärds Köe	1 1	Josef Kreutz
38 Per Mellin	Lund	1 ½	Adolf Haas Sr
39 Björn Enoksson	Lund	½ ½	Wolfgang Koren
40 Håkan Jonsson	Uppsala	0 0	Herbert Zanolin

34-46

## Ett lyckat experiment eller hur jag klarade min första GM-norm

Titellöse Tony Hedlund har gjort sitt sista drag i jubileumsturneringen Finjub 40. Det kan mycket väl bli en förstaplats, men framför allt klarade han GM-normen och det med så god marginal att han förmodligen belönas med IM-titeln vid höstens ICCF-kongress. Nyckeln till framgången var en variant i Kungsindiskt, som han prövade för första gången. Det handlar den här artikeln om.

Av Tony Hedlund

Jag är 45 år och har bott hela mitt liv i Luleå. Mitt uppehälle tjänar jag som webbutvecklare, i huvudsak som programmerare i ASP och SQL. Jag läser mycket. Andra intressen är maratonlöpning (hittills 37 lopp) och datorschack. Jag är medlem i SSSF och ger ut ett nyhetsbrev på engelska om datorschack.

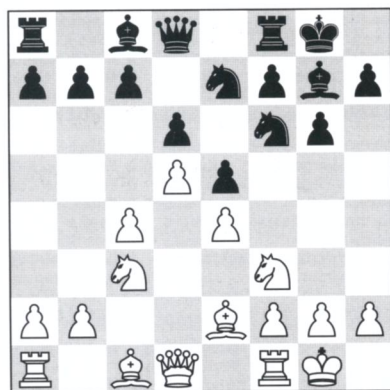
Jag har "alltid" kunnat spela schack, men tidigt i karriären märkte jag att jag blev väldigt nervös under närschackpartierna. Stressnivån kunde nå oanade höjder, så av hälsoskäl började jag spela korr-schack. Det har flutit på bra och jag har stigit i graderna med denna artikels turnering som höjdpunkt.

Sedan tidernas begynnelse har jag spelat **1.d4 Sf6 2.c4 g6 3.Sc3 Lg7 4.e4 d6 5.Sf3 0-0 6.Le2 e5 7.0-0 Sc6 8.d5 Se7 9.Sd2** som vit i Kungsindiskt. På senare år har jag dock fått kämpa för att klara remi. Något måste göras.

När jag blev inbjuden till finska korr-schackförbundets 40-års jubileumsturnering e-post (det blev en postal turnering också), så hade jag bestämt mig. Jag skulle prova storfräsarnas specialvariant **9.b4**. I

modernt tal kallas den Bajonettattacken, men ursprungligen hette den Taimanov-varianten. Tre motståndare gav mig möjlighet att testa mina förberedelser, och min lycka blev fullständig.

Denna illustra berättelse tar sin början i denna historiskt kända ställning, den s k Mar del Plata-uppställningen:



### 9.b4

Det mest direkta sättet att försöka uppfylla ställningens krav, attack på damflygeln. Vit låter springaren stå kvar på f3 där den

kan hoppa till g5 och eventuellt vidare till e6. Slår svart på e6 får vit ett fält på d5 för den andra springaren. Det har visat sig svårt för svart att ta bonden på e6.

En alternativ plan är att via d2 placera springaren på c4 och följa upp med La3 och b5 efter att ha spelat a4. Det ger tryck på d6 och möjlighet att spela a5 och/eller b6. Ett annat tema är att öppna c-linjen med cxd6 följt av Tc1, Dc2 och Sb5. Och ibland kan en attack på a7-bonden med Le3 och Sb5 komma i fråga.

Låt oss först titta på några udda försvarsdrag av svart:

A) 9...c5 10.bxc5 dxc5 11.a4 följt av La3. Om svart spelar b6 så svarar vit med a5 och har goda chanser.

B) 9...Kh8 10.c5 Seg8 11.Sd2 Se8 12.a4 f5 13.La3 med fint spel för vit.

C) 9...c6 10.a4 a5 11.bxa5 med planen Sd2, Sb3 och a5 med bekvämt spel för vit.

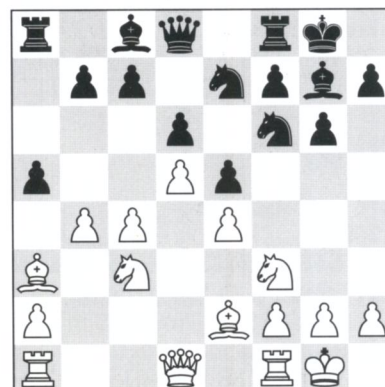
D) 9...Sd7 10.c5 f5 11.La3 h6 12.Sd2 Sf6 13.f3 f4 14.Sc4 g5 15.b5 med fördel för vit.

### Första partiet

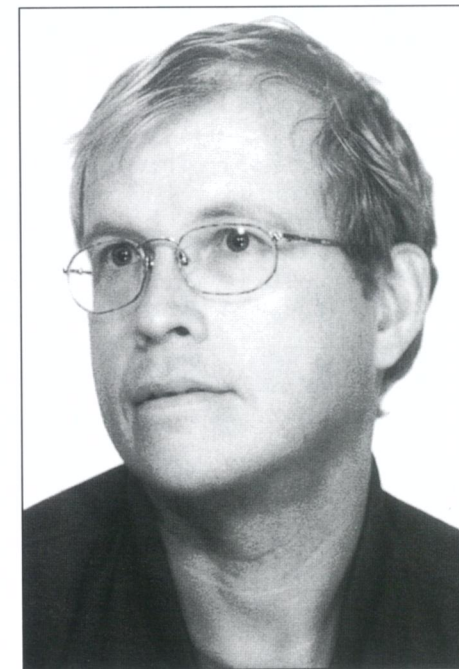
#### 9...a5

Det solidaste draget.

#### 10.La3



A) 10...axb4 11.Lxb4



Tony Hedlund har funnit en ny favoritvariant i Kungsindiskt.

Aa) 11...Sd7 12.a4 Sc5 (12...Lh6 13.a5 f5 14.Sd2 Sf6 15.exf5 Sxf5 16.c5 Sd4 17.cxd6 cxd6 18.Sc4 med liten fördel för svart) 13.Lxc5 dxc5 14.Sd2 Ld7 15.Db3 Tb8 16.Da3 b6 17.a5 med fördel för vit.

Ab) 11...b6 12.a4 Se8 13.Sb5 f5 14.exf5 Lxf5 15.a5 bxa5 16.Txa5 c5 17.Txa8 Dxa8 18.La3 Sc8 19.Sg5 Db7 20.Se6 Lxe6 21.dxe6 med vit fördel.

B) 10...Sh5 11.c5 Sf4 12.b5 b6 13.cxd6 cxd6 14.Tc1 Lh6 15.Sd2 f5 16.Te1 Lb7 17.Lf1 Tc8 18.Sc4 med fördel för vit.

C) 10...b6 11.bxa5 Sh5 (11...Txa5 12.Lb4 Ta8 13.a4 Te8 14.Te1 Lf8 15.Lf1 c5 16.dxc6 Sxc6 17.La3 med vit fördel) 12.Sb5 Txa5 13.Lb4 Ta6 14.Sd2 Sf4 15.Te1 Sxe2+ 16.Dxe2 f5 17.a4 med liten

fördel för svart.

**10...Sd7?!**

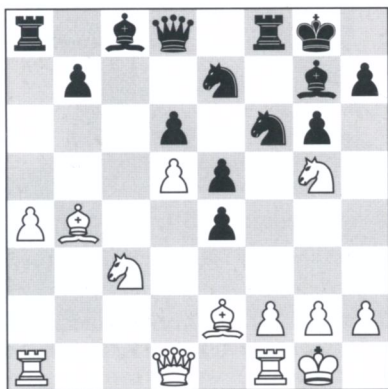
För passivt.

**11.bxa5 Txa5 12.Lb4 Ta8 13.a4 f5**

A) 13...Sc5 14.Sd2 Sa6 (14...f5 15.Lxc5 dxc5 16.Sb3 b6 17.a5 med liten fördel för vit) 15.La3 f5 16.Sb3 fxe4 17.Sxe4 Sf5 18.c5 med oklart spel.

B) 13...Lh6 14.Db3 Kh8 15.Tfd1 b6 16.a5 Sc5 17.Db2 med lika chanser.

**14.Sg5 Sf6 15.c5 fxe4 16.cxd6 cxd6**



**17.Scxe4**

För att ha kvar möjligheten Se6. I partiet Brittner-Enjuto Velasco, Istanbul 2000,

**ICCF-starter**

VM 26 semifinaler:

- gr 6 Rune Degerhammar, Kristianstad
- gr 12 Lars Forslöf, Sundsvall
- gr 13 Sune Hjorth, Sundsvall
- gr 14 Börje Sandström, Täby
- WM 1035 Sven-Eric Sagström, Enköping
- TT 8/95 F Jan Malmström, Grängesberg
- TT 9/02 F Rune Lindberg, Karlstad

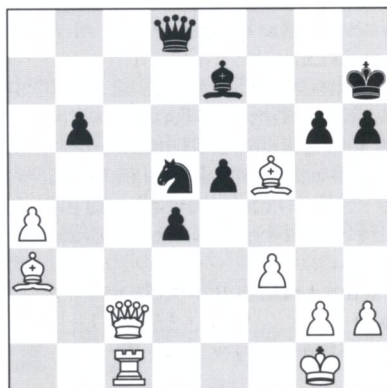
följde 17.Sgxe4 Sxe4 18.Sxe4 Sf5 19.Lg4 Dh4 20.h3 h5 21.g3 och vit vann efter 31 drag.

**17...h6?**

Svart måste slå på e4. Han inser inte svårigheten att bli av med bonden på e6. Den avgör partiet.

**18.Sxf6+ Txf6 19.Se6 Lxe6 20.dxe6 Kh7 21.Lc4 Tf4 22.Db3 Sc6 23.Lc3 Se7 24.Ld3 Tc8 25.Tac1 b6 26.Ld2 Tf6 27.Lb5 Txc1 28.Lxc1 Sf5 29.Lb2 d5 30.Ld7 d4 31.Tc1 Se7 32.La3 Tf5 33.Dc2 Lf8 34.f3 Sd5 35.e7 Lxe7 36.Lxf5 uppg.**

Hedlund-Oksanen.



Det kunde ha följt 36...Lxa3 37.Lxg6+ Kg7 38.Df5 Df6 39.Tc6 Dxf5 40.Lxf5 Se7 41.Tc7 Kf6 42.Ld3 Ld6 43.Tb7.

**Andra partiet**

**9...Se8**

Passivt, men spelbart.

**10.c5 h6**

A) 10...Kh8 11.Sd2! med ett i praktiken vunnet tempo. 11...Sg8 12.a4 f5 13.La3 Sh6 14.Sc4 f4 15.b5 Tf6 16.a5 Sf7 17.b6 med fördel för vit.

B) 10...f5 11.Sg5 h6 12.Se6 Lxe6 13.dxe6 fxe4 14.cxd6 Sxd6 15.Le3 med oklart spel.

FINJUB 40 e-post		1	2	3	4	5	6	7	8	9	10	11	12	13	p	rest	
1	Tony Hedlund	Sverige	■	0	½	0	1	1	½	½	1	1	1	1	1	8½	
2	Bo Jäderholm	Finland	1	■	½	½	0	½	½	1	½	1	·	1	1	7½	+1
3	Sergej Sabajev	Ryssland	½	½	■	·	½	½	½	½	½	·	1	1	1	6½	+2
4	Dov Rozenberg	Israel	1	½	·	■	½	0	1	½	1	½	1	0	1	7	+1
5	John Knudsen	USA	0	1	½	½	■	½	½	½	1	1	½	½	½	7	
6	José A Barrios Troncoso	Spanien	0	½	½	1	½	■	½	0	½	1	·	1	½	6	+1
7	Jüri Siigur	Estland	½	½	½	0	½	½	■	½	½	½	½	1	1	6½	
8	Heikki Rissanen	Finland	½	0	½	½	½	1	½	■	½	½	½	½	½	6	
9	Pentti Klemettinen	Finland	0	½	½	0	0	½	½	½	■	0	·	1	1	4½	+1
10	Taisto Koskela	Finland	0	0	·	½	0	0	½	½	1	■	·	½	1	4	+2
11	Tapani Sammalvu	Finland	0	·	0	0	½	·	½	½	·	·	■	1	½	3	+4
12	Olavi Neuvonen	Finland	0	0	0	1	½	0	0	½	0	½	0	■	1	3½	
13	Yrjö Oksanen	Finland	0	0	0	0	½	½	0	½	0	0	½	0	■	2	

Start: 2001-06-20 GM-norm: 8½ SIM-norm: 7 IM-norm: 6

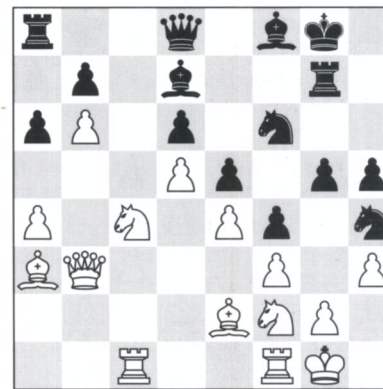
**11.Sd2 f5 12.a4 Sf6**

12...f4 13.La3 h5 14.Sc4 Kh7 15.a5 Sg8 16.b5 med fördel för vit.

**13.f3 f4 14.Sc4 g5 15.La3 Sg6 16.cxd6**

Taktiken är naturligtvis att skapa tryck mot d6. I partiet Bartolini-Scotti, Montecatini Terme 1994, följde 16.b5 Se8 17.a5 b6 18.cxd6 cxd6 19.Lb4 Tb8 20.axb6 axb6 21.Ta7 och vit vann efter 32 drag.

**16...cxd6 17.b5 Se8 18.b6 a6 19.Sa2 Tf7 20.Sb4 Lf8 21.Sd3 h5 22.Tc1 Ld7 23.Sf2 Tg7 24.Db3 Sh4 25.h3 Sf6?**



Svart byter bort en centrubonde mot min kantbonde.

**26.Lxd6 Lxd6 27.Sxd6 Lxa4 28.Da3**

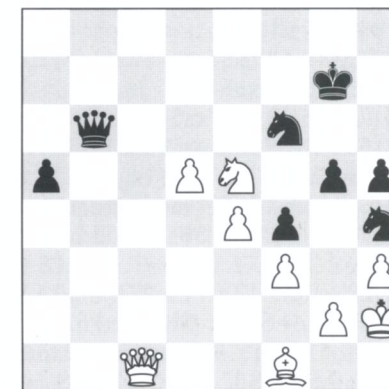
Naturligtvis inte 28.Dxa4? Dxd6. Kan svart ha förväntat sig det?

**28...Td7?**

Det ger vit avgörande centrumkontroll.

**29.Sxb7 Txb7 30.Dxa4 Txb6 31.Tc6 a5 32.Tfc1 Sg6 33.Txb6 Dxb6 34.Tc6 Dd8 35.Sd3 Tb8 36.Da1 Tb6 37.Sxe5 Db8 38.Txb6 Dxb6+ 39.Kh2 Sh4 40.Dc1 Kg7 41.Lf1 uppg.**

Hedlund-Barrios.



En tänkbar fortsättning är 41...a4 42.Da3 Da7 43.d6 Dd4 44.d7 Sg6 45.Dd3 Dxd3 46.Lxd3 och svart förlorar pjäs.

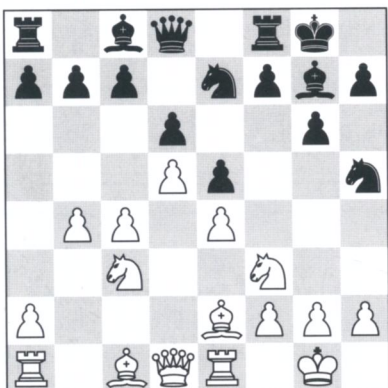


## Tredje partiet

## 9...Sh5

Huvudvarianten. Tanken är att släppa fram f-bonden och sedan spela Sf4 eller Sf6.

## 10.Te1



Ivan Sokolovs drag. Tanken är att stötta en bonde på e6 om e-linjen öppnas. Samtidigt bereds plats för löparen på f1.

## 10...f5

En av huvudidéerna för svart i Kungsindiskt. Det angriper centrum. Det ger möjlighet att öppna f-linjen och tar terräng på kungsflygeln.

A) 10...Sf4 11.Lf1

Aa) 11...a5 12.bxa5

Aa1) 12...c5 13.a4 Txa5 (13...f5 14.Lxf4 exf4 15.e5 dxe5 16.Sxe5 Kh8 17.Sb5 med fördel för vit) 14.Ta3 Ta6 (14...Sh5 15.Sb5 Sf6 16.g3 Ta6 17.Sh4 med fördel för vit) 15.Sb5 Ld7 16.Kh1 h6 17.Sd2 med lika chanser.

Aa2) 12...Txa5 13.a4 c5 (13...f5 14.Sd2 fxe4 15.Sdxe4 Sf5 16.Sb5 med fördel för vit) 14.Sb5 Ta6 15.Ta3 med fördel för vit. Ab) 11...h6 12.Sd2 c6 13.a4 Kh8 14.a5 cxd5 15.cxd5 f5 16.Sc4 g5 17.b5 med vit fördel.

B) 10...c6 11.Sd2 Sf4 12.Lf1 Kh8 13.a4 h6 14.Sb3 cxd5 15.cxd5 g5 16.a5 med fördel

för vit.

C) 10...Kh8 11.a4 f5 12.Sd2 Sf4 13.Lf1 g5 14.g3 Sfg6 15.Le2 c6 16.a5 med vit fördel.

D) 10...h6 11.Sd2 Sf4 12.Lf1 a5 13.bxa5 Txa5 14.Sb3 Ta8 15.c5 f5 16.cxd6 cxd6 17.Sd2 med fördel för vit.

E) 10...a5 11.bxa5 Txa5 12.Sd2 Sf4 13.Lf1 c5 14.a4 Sh5 (14...Ta6 15.Ta3 Sh5 16.Sb5 Sf6 17.g3 med fördel för vit) 15.Ta3 Sf6 16.Sb5 med lika spel.

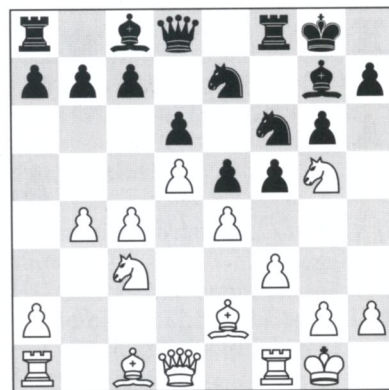
## 11.Sg5 Sf6

I partiet Hedlund-Klemettinen följde 11...Sc6?? (Naturligtvis ett skrivfel, korrspelearens mardröm.) 12.dxc6 uppg. Efter 11...Sf4 12.Lxf4 exf4 13.Tc1 Lf6 14.Se6 Lxe6 15.dxe6 Lxc3 16.Txc3 fxe4 17.Lf1 e3 18.fxe3 har vit en liten fördel.

Mest spelat här är 12.Lf3 men jag anser att svart har funnit ett bra motgift. Till exempel 12...c6 13.Le3 (Kramniks drag. Tanken är att provocera fram f4, så att svart får en mer statisk kungsflygel.) 13...f4 14.Lc1 h6 15.Se6 Lxe6 16.dxe6 Sc8 17.b5 med lika chanser.

Vits bästa drag är enligt min mening:

## 12.f3!?



## 12...c6

A) 12...Se8 13.c5 a5 14.cxd6 Dxd6 15.Sb5



Tony Hedlund i årets Stockholm Marathon.

Db6+ 16.Kh1 Sd6 17.bxa5, Chalifman-Peng Xiaomin, Ryssland-Kina 2001, 1-0, 31 drag.

B) 12...Sh5 13.g3 [I somras valde Pelletier en annan fortsättning som vit mot Smirin i Biel: 13.c5 Sf4 14.Db3!? N fxe4 15.fxe4 Kh8 16.Lxf4 exf4 17.Tad1 Se6?! 18.Sf7+ Txf7 19.dxc6 Tf8 20.e5!? bxc6 (20...Lxe5 21.Lf3 Dg5 22.Sb5! bxc6 23.Sxc7 Tb8 24.cxd6 är bra för vit.) 21.exd6 cxd6 22.cxd6 Lf5?! (Bättre är 22...Tb8.) 23.Lf3 Tf6 24.b5! Txd6 25.bxc6 Tb8 26.Dc4 Txd1 27.Txd1 Db6+ 28.Kh1 Te8 och vit kunde ha fått en avgörande fördel med 29.c7!, t.ex. 29...Le5 30.Db5; 29...h5 30.Dc6; 29...De3 30.Se2; 29...Df2 30.Se4; 29...Tc8 30.Sd5. -red] 13...c6 14.Se6 Lxe6

15.dxe6 Db6+ 16.c5 Dxb4 17.cxd6 Dxc3 18.dxe7 Dc5+ 19.Kh1 Dxe7 20.Db3, Pelletier-Jenni, Schweiz 2001, 1-0, 39 drag.

C) 12...Kh8 13.Le3 Se8 14.Tc1 c6 15.c5 Sg8 16.exf5 gxf5 17.f4, Kramnik-Ivantjuk, Monaco 2000, 1-0, 23 drag.

D) 12...h6 13.Se6 Lxe6 14.dxe6 c6 15.Le3 Kh7 16.Tc1 Se8 17.Db3, Bosboom-Pedzich, Tyskland 1997, 1-0, 41 drag.

E) 12...f4 13.Db3 h5 14.c5 Lh6 15.Se6 Lxe6 16.dxe6 Kh7 17.Td1, Ataman-Bayram, IECC 2002, 1-0, 66 drag.

**13.Kh1 h6 14.Se6 Lxe6 15.dxe6 Se8 16.Db3 Sc7 17.c5**

Barejev-Topalov, Dortmund 2002, 1-0, 61 drag.

## Min första turnering med e-post

Efter en fin insats i OS 13 kände sig Jonas Dahlgren upplagd för en brasiliansk minnesturnering med chans att erövra IM-titeln. Det gick vägen. Det var hans första turnering med e-post, vilket innebar en rejäl omställning.

Av Jonas Dahlgren

**D**en 30 augusti 2000 startade en brasiliansk inbjudningsturnering kallad Gratuliano Bibas Memorial. Turneringen arrangeras av det brasilianska korrshackförbundet CXEB till minne av Gratuliano Jaime Nunes Bibas, som var organisationens första president åren 1969-1973. Av de femton deltagarna var tio från Sydamerika och fem från Europa. Turneringen hade en medelrating på 2395, det vill säga kategori 6. Det krävdes 8½ poäng för att erövra IM-titeln. Jag uppnådde den poängsumman och kan därmed titulera mig internationell mästare i korrshack.

Innan partierna kan det kanske vara på sin plats med en liten presentation. Jag är 34 år och bosatt i Sävedalen som ligger just utanför Göteborg. Där bor jag med min sambo och vår dotter Tilda som är fem år. Jag läste ekonomi på universitetet och jobbar som skatterevisor på skattemyndigheten i Göteborg.

Min pappa lärde mig spela schack när jag var sex år gammal. Året därpå gick jag med i Alingsås Schacksällskap. Under min juniortid var jag nog under några år ganska lovande. Jag vann många klubbturneringar och DM-titlar som junior, och gjorde

även en del bra insatser i skol-SM och skollag-SM. Men jag tränade för lite och spelade för få externa turneringar för att kunna bli riktigt bra. Det jag rankar högst i närschack är förstaplatsen i Alingsåsmästerskapet 1984.

Sedan tio år tillbaka spelar jag i princip bara allsvenskt schack med Alingsås SS. Mitt stora problem i närschack har alltid varit att hushålla med betänketiden. Jag har förlorat många partier på tid. Därför passar korr mig bättre. Korrkarriären startade 1985 med deltagande i Cup 85. Jag lyckades avancera till finalen där jag placerade mig på femte plats.

En av höjdpunkterna är förstas när jag var med och vann Lag-SM i korr 1992 med Alingsås SS. Vidare har jag vunnit en mästartklassgrupp i Europa. Något som jag rankar högt är min insats för Sverige i korr-OS 13. På bord 6 tog jag 7 poäng av 11 och framför allt är jag nöjd med att jag spelade bra schack i den turneringen. Några av partierna därifrån har för övrigt publicerats i Korrshack.

Efter insatsen i OS blev jag erbjuden att ställa upp i Bibas Memorial. Först tvekade jag med tanke på att det rörde sig om hela

14 partier plus att jag hade ytterligare några korrpartier i gång. Men jag hade verkligen fått blodad tand efter OS, så jag bestämde mig för att tacka ja.

Bibas Memorial är min första turnering som jag spelat med e-post. Det var en stor omställning. Till en början kändes det väldigt stressigt att dagligen få en massa drag i inkorgen. Det går betydligt fortare med dragförmedling via e-post. Jag var dessutom lite nostalgisk och saknade de gamla hederliga korrkorten, som dök upp i den vanliga brevlådan. När man spelar i en turnering med så pass många deltagare, gäller det att minimera antalet partier genom att ta några taktiska remier i början av turneringen. Ganska snart valde jag ut två svartpartier där jag kunde tänka mig en halva, och ville de inte ha det så kunde jag kanske till och med vinna partierna ...

Fernando de Almeida Costa Cleto

Jonas Dahlgren

Franskt (C 06)

**1.e4 e6 2.d4 d5 3.Sd2 Sf6 4.e5 Sfd7 5.Ld3 c5 6.c3 Sc6 7.Se2 Db6 8.Sf3 cxd4 9.cxd4 f6 10.exf6 Sxf6 11.0-0 Ld6 12.Sc3 0-0 13.Le3**

Så här långt är det vanlig teori och inte så mycket att orda om. Men nu tyckte jag mig vara smart och spelade ...

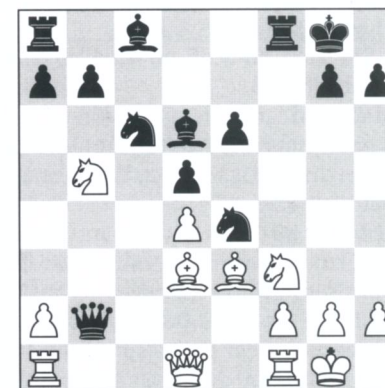
**13...Dxb2?!**

Ett drag som förkastas av teoriböckerna. Men riktigt så enkelt är det inte. I mitt parti mot brassen Marco Maia skickade jag iväg samma drag knappt en vecka senare.

**14.Sb5 Se4!**

IECO anger Karpov 14...Le7 15.Tb1 Dxa2 16.Ta1 Db2 17.Ta4! följt av Lc1 och damvinst. I Korrshack nr 1/96 publicerades korrpartiet Zvetkov-Holmberg och där spelades den teoretiska nyheten 14...Se4, som fick två utropstecken. Det partiet fortsatte med 15.Tb1 Dxa2 16.Ta1 Db2

och vit hade möjlighet att ta ut remi. Holmbergs motståndare följde dock Karpovs rekommendation och försökte fånga damen: 17.Ta4 Lf4! 18.Lxf4 Txf4 19.De1 Ld7 20.De3 Taf8 21.Tb1 Dxf2+ 22.Dxf2 Sxf2 23.Kxf2 e5 24.Sxa7 e4 25.Txb7 Se5 26.Lb5 Lxb5 27.Sxb5 exf3 28.gxf3 Txf3+ 29.uppg. Att gå in i denna variant passade mig därför bra. Remi genom dragupprepning och jag skulle bli av med två svarta partier. Om vit däremot försökte fånga damen enligt Karpovs recept, så skulle svart få stora vinstchanser.



**15.Sg5!**

En kalldusch. Jag hade missat detta drag, som är en förstärkning av vits spel gentemot partiet Zvetkov-Holmberg. Nu var det plötsligt uppforsbacke. Till råga på det spelade Maia samma drag, så uppforsbacken blev än brantare. Här gällde det bara att kämpa för att hålla remi.

**15...Lf4 16.Lxf4 Txf4 17.Lxe4 dxe4 18.Sc7** Partiet Maia-Dahlgren fortsatte 18.a4 a6 19.Sc7 Tb8 20.Dh5 h6 21.Scxe6 Lxe6 22.Sxe6 Tf7 23.Tab1 Da2 24.d5 Se7 25.De5 Te8 26.Txb7 Sxd5 27.Txf7 Kxf7 28.Df5+ Sf6 29.Sc5 Dc4 30.Sd7 Dc8 31.Td1 Dc2 32.Tf1 Dc8 remi.

**18...Tb8 19.Dh5 h6 20.Sgxe6 Tf7 21.Dd5**

Lxe6 22.Sxe6 Te8 23.Tab1 Dd2 24.Dxe4 Dxa2 25.d5 Sd8 26.Ta1 Db3 27.Tfb1 Dc3 28.Txa7 Dc8 29.Te1 Tfe7 30.g3 Sxe6 31.dxe6 Txe6 32.Dd5 Dc6 33.Txe6 Txe6 remi

Det finns fler exempel från turneringen på olyckliga öppningsvarianter som resulterade i dåliga ställningar och där jag fick kämpa för att försöka hålla remi. Men jag besparar läsarna det och visar istället mitt bästa parti från turneringen.

Ricardo Tosti

Jonas Dahlgren

Benoni, Ormen (A 60)

1.d4 Sf6 2.c4 c5 3.d5 a6 4.a4 e6 5.Sc3 exd5 6.cxd5 Ld6

Ormen med a6 och a4 inskjutet. Det finns gott om ormar i den sydamerikanska djungeln, men frågan är om de är vana vid ormen på brädet.

7.Sf3 Lc7 8.g3

Fianchettovarianten betraktas av Rolf Martens som ganska harmlös.

8...d6 9.Lg2 Sbd7 10.0-0 0-0 11.b3

Tidigare inte spelat såvitt jag vet. I partiet Stempin-Hector, Malmö 1986, följde 11.h3 Te8 12.Lg5 Tb8 13.Tb1 b5 14.axb5 La5! 15.bxa6 Lxa6 16.Te1 Txb2 17.Txb2 Lxc3 18.Tc2 Lxe1 19.Sxe1 h6 20.Lc1 Da5 21.Sd3 Se4 22.Lb2 varpå Hector drog det dåliga 22...c4? och förlorade så småningom. Bättre är 22...Sdf6 eller 22...Lb5.

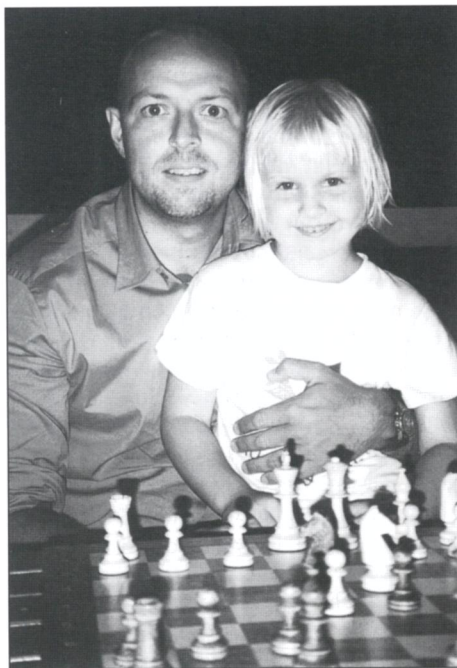
11...La5! 12.Lb2 Sb6

Syftet med det här draget är att sätta press på d5-bonden och förhindra Sd2.

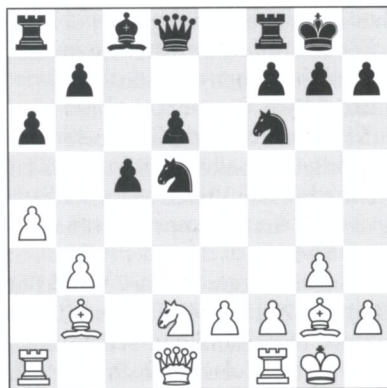
13.Sd2!?

Hoppsan! Det var ju det draget jag "förhindrade". Vit offerar alltså en bonde för att få initiativ, och räknar kanske med att få tillbaka materialet eftersom d6-bonden blir svag.

13...Lxc3 14.Lxc3 Sbx d5 15.Lb2



Jonas Dahlgren analyserar tillsammans med dottern Tilda.



En intressant ställning. Frågan är om vit har tillräcklig kompensation för bonden.

15...Tb8! 16.Sc4 b5 17.axb5 axb5 18.Sa5 Se7! 19.Lxf6 gxf6

Här var jag mycket nöjd med ställningen. En bonde upp och jag tycker inte att vit har tillräckligt med kompensation. Springaren på a5 kan vid första anblicken se stark ut, eftersom svart måste passa upp så att den inte hoppar in på c6 och sprider oreda i det svarta lägret. Men i själva verket står springaren inte alls bra där, långt ifrån händelsernas centrum och dessutom har den ingenstans att ta vägen. Värre blir det ...

20.Dd2 Db6 21.Tfc1 Te8 22.Dc3 Kg7 23.e3 Le6 24.Td1 d5 25.b4 c4

Med mitt senaste drag ger jag bort fältet d4. Men det väger tyngre att låsa in springaren på a5, vilket i praktiken innebär att vit spelar med pjäs under. Svart får dessutom en fribonde.

26.Td4 Ted8 27.Tad1 h6 28.Tf4 Lf5 29.Td2 De6 30.Tfd4 Lg6 31.Td1

Genombrottsförsöket 31.e4 besvaras med 31...Te8 och en av analyserna fortsätter med 32.exd5 De1+ 33.Lf1 Sf5 34.Tf4 Te2 35.Tc2 Tbe8! 36.Txe2 Dxc3 och svart har goda vinstchanser.

31...Td7 32.Lf3

Efter 32.Dd2 Tbd8 33.e4 hade jag planerat att spela 33...Lh5 eller rentav 33...c3!?

32...Tbd8 33.Tf4

På det till synes naturliga 33.Dd2? följer 33...Sf5! 34.Txd5 Sh4!! 35.gxh4 Txd5 36.Lxd5 Dg4+ med vinst för svart.

33...De5 34.Tfd4 De6

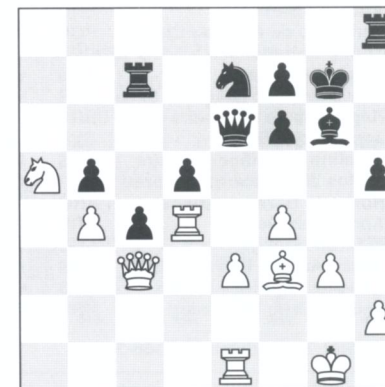
Med tanke på min sämre betänketid hade jag inget emot att få några extra drag gjorda. Dessutom fanns fortfarande chansen att vit går i fällan med 35.Dd2? Sf5!.

35.Tf4 De5 36.Tfd4 Le4! 37.Lg4

Bra för svart är 37.Lxe4 dxe4 38.Txd7 Txd7. Vits bästa möjlighet var förmodligen 37.Lg2.

37...Ta7 38.Tc1 Th8 39.Te1 h5 40.Le2

Tc7 41.f3! Lg6 42.f4 De6 43.Lf3



43...Le4!

Min ursprungliga tanke var att spela 43...Td7 och på 44.e4 kommer svart bättre efter 44...dxe4 45.Txd7 Dxd7 46.Lxe4 Lxe4 47.Txe4 Sf5. Men vit spelar istället 44.Ted1 och det är svårt att se hur svart ska komma vidare.

Efter en del analyser hittade jag istället 43...Le4!. Mitt dataprogram var inte förtjust i draget. Datorn är för materialistisk och har svårt att se den långsiktiga planen. Givetvis är 43...h4? inte bra på grund av 44.g4!.

44.Lxe4

På 44.Lg2?! följer 44...Lxg2 45.Kxg2 Sf5! med goda chanser för svart.

44...dxe4

Vit får nu d-linjen och hotet Td6 ser starkt ut. Dessutom kan springaren på a5 hitta ut via b3 helt plötsligt. Men svart har, vilket datorn har svårt att upptäcka, ett dödligt angrepp på gång. En av svarts planer är förstås Dh3, Sf5 och h5-h4. Det finns fler lurigheter i ställningen.

45.Te2

Jag hade räknat med 45.Ted1 och hotet Td6. På det hade jag planerat 45...Dh3!. Efter 46.Td6 (46.Txe4 h4 47.Td2 hxg3

Bibas Memorial B			1	2	3	4	5	6	7	8	9	10	11	12	13	14	15	p	rest
1	Anthony Barnsley	ENG	■	½	½	½	½	½	½	½	1	1	½	½	1	1	½	1	9½
2	Fernando de Almeida Cleto	POR	½	■	½	½	½	½	½	½	½	½	½	1	1	1	1	1	9
3	Tonny Christiansen	DEN	½	½	■	½	0	1	½	1	½	1	½	½	½	1	½	8½	
4	Nicolau Morihama	BRS	½	½	½	■	½	½	½	1	½	½	½	½	1	½	1	8½	
5	Flavio Arnaldo Braga da Silva	BRS	½	½	1	½	■	0	½	½	0	1	1	1	½	½	1	8½	
6	Reginaldo de Cerqueira Filho	BRS	½	½	0	½	1	■	½	½	0	1	½	1	½	1	1	8½	
7	Jonas Dahlgren	SVE	½	½	½	½	½	½	■	0	1	½	½	1	½	1	1	8½	
8	Natalino Constânci Ferreira	BRS	0	½	0	0	½	½	1	■	1	½	1	1	1	½	1	8½	
9	Carlos Javier Márquez Abreu	ESP	0	½	½	½	1	1	0	0	■	0	½	½	1	1	1	7½	
10	Norberto Hora Luzuriaga	ARG	½	½	0	½	0	0	½	½	1	■	½	½	½	1	1	7	
11	André Luiz Dechen	BRS	½	½	½	½	0	½	½	0	½	½	■	½	·	1	1	6½ +1	
12	Ricardo Remigio Tosti	ARG	0	0	½	½	0	0	0	0	0	½	½	½	■	1	½	5	
13	Marco Aurélio Ferreira Maia	BRS	0	0	½	0	½	½	½	0	0	½	·	0	■	1	1	4½ +1	
14	Douglas Ferreira Amorim	BRS	½	0	0	½	½	0	0	½	0	0	0	½	0	■	1	3½	
15	Paulo F Brito Bergmann	BRS	0	0	½	0	0	0	0	0	0	0	0	0	0	0	■	½	

IM-titel: 8½ Start: 2000-08-31

48.Tg2 Kf8 eller 47.Td6 Sd5! med svart vinst) följer 46...Th6!. Draget är inte bara bra för att f6 garderas utan tornet blir också en suverän anfallskollega till övriga pjäser. På exempelvis 47.T1d2 kan följa 47...Sf5 48.Tb6 Sh4! och svart vinner, eller 47.T6d2 Sf5 48.Sb3 (48.Te1 Sh4!) 48...Tg6 49.Tg2 Sh4! eller 49...cxb3 med vinnande spel.

**45...h4! 46.g4**

Jag hade även analyserat följande varianter:

A) 46.gxh4 Txh4

A1) 47.Tg2+ Tg4 48.Dc2 Tg6 49.Dxe4 Dxe4 50.Txe4 Sd5 med svart vinstspel, eller 49.Txe4 Dd6 50.Db1 Dd2 och svart vinner.

A2) 47.Dc2 Dh3 48.Tg2+ Tg4 49.Txg4+ Dxc4+ 50.Dg2 Dxc2+ 51.Kxc2 f5 och svart vinner, eller 48.Dxe4 Tg4+ 49.Tg2 Sf5 50.Td8 Sxe3 51.Txg4+ Dxc4+ 52.Kf2 Dh4+ 53.Ke2 (53.Kxe3 Te7!) 53...Sg4 och även här vinner svart.

B) 46.Tg2 Sf5 47.gxh4+ Kh7 48.Td1 Sxh4 49.Tg3 Tg8 med vinnande spel för svart eller 47.Tdd2 hxg3 48.hxg3 Db6 och vit kan ge upp.

**46...h3!**

Spiken i kistan.

**47.f5 De5 48.De1 Sd5 49.Ta2 Sf4 50.Dg3 Sd3 51.Dxe5 fxe5 52.Txe4 Sxb4 53.uppg.**

Sammanfattningsvis kan jag inte vara helt nöjd med mitt spel i turneringen, men tack vare många kämpainsatser så lyckades jag ändå erövra IM-titeln. Vid SSKKs senaste styrelsemöte i Lund så fick jag ett par gliringar för att jag till skillnad från de andra inte var IM. Förhoppningsvis är jag nu en fullvärdig medlem ...

Bibas Memorial vanns av engelsmannen Tony Barnsley. Mitt parti mot honom har tidigare publicerats i Korrschack nummer 3/2001.

Efter Bibas Memorial spelar jag nu i VM-semifinal 25. Jag kan inte undanhålla läsarna mitt parti mot amerikanen Dolgitsjer.

Jonas Dahlgren

Konstantin Dolgitsjer

Sicilianskt (B 40)

**1.e4 c5 2.Sf3 e6 3.d4 cxd4 4.Sxd4 Sf6 5.Sc3 Db6!?**

Gåpå-varianten. Jag brukar då och då använda mig av Rolf Martens varianter, men den här gången blir det till att sitta på andra sidan brädet. Variantvalet är dock inte så taktiskt bra från amerikanens sida. På Alingsås schacksällskaps hemsida, där jag är medredaktör, publicerade vi i mitten av år 2000 en teoriartikel om varianten skriven av Rolf Martens. Artikeln var skriven för Schacknytt men blev aldrig publicerad där. Tack vare mina goda kontakter med Martens fick vi i stället tillåtelse att publicera den.

För den som vill studera Gåpå-varianten är ett besök på hemsidan ett måste: [www.chesstavern.com/aschack](http://www.chesstavern.com/aschack).

**6.Le3**

Den så kallade Svenssongambiten, uppkallad efter Bengt Svensson.

**6...Sg4?**

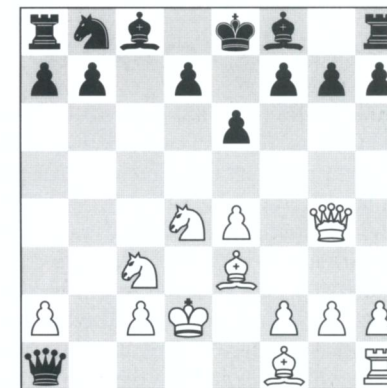
Svarts ursprungliga fortsättning, men numera är draget vederlagt. Svart bör spela

Karlssonvarianten (efter Lars Karlsson), dvs 6...a6. Se teoriartikeln på ASS hemsida.

**7.Dxc4! Dxb2 8.Kd2!**

Bengt Svensson hade innan textdraget hittades analyserat fram 8.Sdb5 Dxa1+ 9.Kd2 Sa6 10.Ld4, men Martens har visat att svart utjämnar med 10...f6.

**8...Dxa1**



**9.Sxe6!!**

Ett underbart drag att skicka iväg. En riktig bomb! Tyvärr kan jag inte ta åt mig äran. Robert Åström har hittat detta fantastiska drag som vederlägger 6...Sg4?. Det är såvitt jag vet första gången det spelas i ett riktigt parti. Min amerikanske motståndare blev antagligen helt groggy. Det är dessutom ett drag som inte datorerna upptäcker i första taget.

**9...Dxc3+**

Vit vinner efter 9...fxe6 10.Lb5 Dxb1 11.Dxe6+.

**10.Kxc3 dxe6 11.Dg3 a6 12.f4 Sc6 13.Kb2 g6 14.e5 Le7 15.h4 h5 16.Ld3 b5 17.Lxg6!**

Nu är svart helt förlorad.

**17...fxg6 18.Dxc3+ Kd7 19.Lb6 Sb4 20.Td1+ Sd5 21.Txd5+ exd5 22.f5 Tb8 23.De6+ Ke8 24.Dc6+ Kf8 25.f6 Kf7 26.La7 uppg.**

**ICCFs tematurneringar**

**Tema 12/02, Benoni, A 43: 1.d4 c5 2.dxc5 Da5 3.Ld2 Dxc5**

**Tema 13/02, Skotskt, C 45: 1.e4 e5 2.Sf3 Sc6 3.d4 exd4 4.Sxd4 Lc5 5.Df6**

**Tema 14/02, Ryskt, C 43: 1.e4 e5 2.Sf3 Sf6 3.d4 Sxe4 4.Ld3 d5 5.Sxe5**

**Tema 15/02, Oregelbundet, D 10: 1.d4 d5 2.c4 c6 3.Sc3 e5**

**Tema 12 och 13**

Anmälan senast den 5 september 2002. Turneringsstart den 15 november 2002.

**Tema 14 och 15**

Anmälan senast den 5 oktober 2002. Turneringsstart den 15 december 2002.

# PARTIER

Partier till Lars Grahn, Döbelnsgatan 3 B, 212 13 Malmö.

## FINJUB 40

### Franskt i grupp B

På annat ställe i det här numret berättar Tony Hedlund om sin framfart i Finjub 40 e-post grupp A. Det finns även en grupp B, och bland deltagarna i den finns Stefan Andéer. En lustig poäng är att fyra spelare är med i både A- och B-gruppen.

Andéer har några partier kvar och med plus ett ligger han på övre tabellhalvan, men utan aspirationer på en toppplats. Finländaren Viljo Ketola finns däremot bland kandidaterna till turneringssegern.

Ville Ketola

Stefan Andéer

Franskt (C 18)

Finjub 40 e-post grupp B

**1.e4 e6 2.d4 d5 3.Sc3 Lb4 4.e5 Se7 5.a3 Lxc3+ 6.bxc3 c5 7.Dg4 0-0 8.Ld3 Da5 9.Ld2 Sbc6 10.Sf3 f5 11.exf6 Txf6 12.Dh5 Sf5 13.c4 Da4**

I partiet Ernst-Rustemov i senaste Rilton Cup följde skuggboxningen 13...Dd8 14.Lg5 Da5+ 15.Ld2 Dd8 16.Lg5 Da5+ remi.

**14.cxd5 Scxd4 15.Sg5 h6 16.Se4 Tf8 17.0-0 b6**

Naturligtvis inte 17...Sxc2? 18.Dd1 Sfd4 19.Sxc5 och svart förlorar pjäs, eller 17...exd5 18.Sxc5 Dc6 19.Sb3 Sxc2? 20.Tac1 med samma resultat. Efter 17...c4 räddar vit löparen med 18.Sc3.

18.Sc3 De8 19.Dxe8 Txe8



Det här är utgångspunkten för ett litet äventyr som utspelades i somras i Andorra Open. Estnische stormästaren Kaido Kulaots, som representerar Södra/SASS i elitserien, spelade 20.a4 i sjätte rondan mot stormästarkollegan Jesus de la Villa från Spanien. Efter 20...Lb7 21.dxe6 Sd6 22.Tfe1 Txe6 23.Txe6 Sxe6 24.Te1 Kf7 25.Sb5 Sxb5 26.axb5 Td8 27.Ta1 c4 28.Txa7 cxd3 29.Txb7+ Kg8 30.cxd3 Txd3 31.Le1 Tb3 32.Txb6 Sd4 33.f3 Txb5 fick vit så småningom nöja sig med remi trots merbonden.

Två dagar senare skulle Kulaots möta sjuttonårige spanjoren Enrique Llobel Cortell. De uppnådde diagramställningen och Kulaots visade att han inte hade något emot att följa det andra partiet en bit på vägen. Förmodligen hade han en liten förstärkning på gång.

Men även Cortell hade uppenbarligen arbetat en del på hotellrummet. Kanske hade han fått värdefulla tips av landsmanen de la Villa. Cortell besvarade 20.a4 med 20...Sh4!?, och sedan följde 21.f3 exd5 22.Sxd5 Lh3!. Det kom säkert som en överraskning för Kulaots. Efter 23.Lc4 Lxg2 24.Sxb6+ Kh8 25.Sxa8 Lxf1 26.Kxf1 Txa8 vinner svart bonde i ett slutspel som Cortell förmodligen hade tittat närmare på. I partiet följde i stället 23.gxh3 Shxf3+ 24.Kg2 Sxd2 25.Tfd1 c4 26.Lxc4 Sxc4 27.Txd4 Se3+ och svart lyckades utnyttja sin bättre bondeställning i det dubbla tornslutspelet till att vinna partiet. Ännu bättre förefaller ändå 27...Te2+ och Txc2.

Möjligen hade det blivit ett helt annat slut på historien om Kulaots hade haft tillgång till partiet Ketola-Andéer i sina förberedelser.

**20.Tae1**

Bättre än Kulaots 20.a4.

**20...Ld7 21.dxe6 Lxe6 22.Sb5 Sxb5 23.Lxb5 Te7**

Efter att ha studerat partifortsättningen faller det sig naturligt att rekommendera 23...Ted8. Försöket att hålla emot på e-linjen blir ödesdigert.

**24.Ld3 Kf7 25.Lc3 g6**

Svart skulle gärna vilja ha i gång det utvecklade tornet, men 25...Td8 bemöts starkt med 26.Txe6! Kxe6 27.Te1+ Kf7 28.Lxf5.

**26.Te4**

Det handlar inte bara om e-linjen. Nu måste svart börja ta hänsyn till den skenbart oskyldiga möjligheten Tf4 med hotet g2-g4. Vits löparpar verkar med full kraft. Små svarta moln börjar torna upp sig på svarts himmel.

**26...c4**

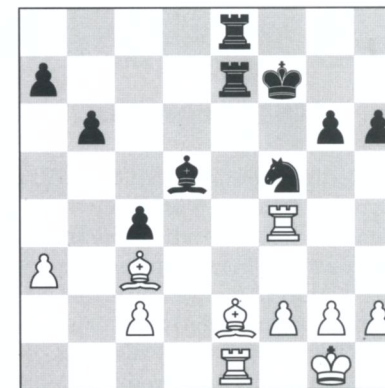
Här bemöts 26...Td8 med just 27.Tf4, t.ex. 27...h5 28.h3 h4 29.g4 osv.

**27.Le2**

27.Lxc4? Tc8 28.Lxe6+ Txe6 är helt okej för svart.

**27...Td8 28.Te1 Ld5 29.Tf4! Tde8**

På 29...h5 följer 30.Txf5+! gxf5 31.Lxh5+ Kf8 32.Lb4 Td7 33.Txe7 Txe7 34.c3 och vit kan när det passar avveckla till ett klart fördelaktigt löparslutspel med merbonde. Vi får se liknande svängar i partifortsättningen.



**30.Txf5+! gxf5 31.Lh5+ Kf8 32.Lb4**

Den bindningen kan svart inte slingra sig ur på något tillfredsställande sätt.

### von Massow Memorial

Den tyska minnesturneringen Hans-Werner von Massow Memorial samlade 15 stormästare och avslutades nyligen efter knappt sex års spel. Slutresultat: 1) Volker-Michael Anton, Tyskland 10 (av 14); 2) Gert Timmerman, Holland 10; 3) Grigori Sanakojev, Ryssland 9; 4) Juan Morgado, Argentina 8,5; 5) Erik Bang, Danmark 8; 6) Dick van Geet, Holland 7,5; 7-8) Victor Palciauskas, USA och Simon Webb, England 7 osv.

32...Lf7 33.Lf3 Lg6 34.Ld5 f4 35.c3 b5 36.f3 Ld3 37.Kf2 uppg.

Problemet för svart är att vit i lugn och ro kan förbereda ett löparslutspel med vitfältarna kvar. Före avvecklingen på e7 kan vit ställa upp sig optimalt och kanske till och med erövra en bonde. Svart kan inte bryta förbannelsen.

## VÄRLDSCUPEN

## Kampremier

Vi har tidigare berättat om Lars Forsslöfs alla remier i finalen i Världscup 8. De gav honom IM-titeln. Men turneringstabellen ljuger. Detta att Forsslöf spelade remi i alla partier kan möjligen ge intrycket att det rörde sig om försiktigt spel för att säkra titeln. Det stämmer inte alls. Forsslöf var inblandad i en rad kampremier. Följande parti är ett bra exempel.

Lars Forsslöf

Frank Gerhardt

Kungsindiskt (E 97)

Världscup 8, final

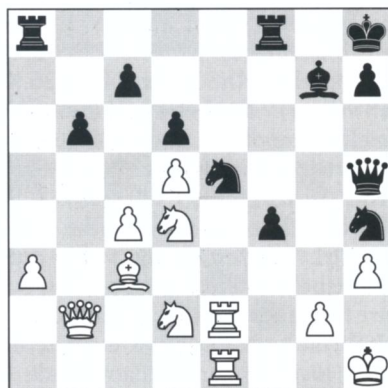
1.Sf3 Sf6 2.c4 g6 3.Sc3 Lg7 4.d4 0-0 5.e4 d6 6.Le2 e5 7.0-0 Sc6 8.d5 Se7 9.Sd2 a5 10.a3 Sd7 11.Tb1 f5 12.b4 Kh8 13.Dc2 Sg8 14.exf5 gxf5 15.f4 Se7 16.fxe5

I partiet Gleizerov-Hermansson, Rilton Cup 2000, följde 16.Sf3 e4 17.Se1 Sf6 18.Kh1 axb4 19.axb4 c6 20.dxc6 bxc6 21.Le3 med dynamisk jämvikt.

16...Sxe5 17.bxa5

En ny idé. Vit utnyttjar det svarta tornets placering på a5 till att vinna tempo i en "dubbling" på långa diagonalen (Lc3/Db2). Men som så ofta i Kungsindiskt får svarts motspel på kungsflygeln inte underskattas. Beprövat är 17.Sf3 Sxf3+ 18.Lxf3

Sg6 med lika spel enligt Encyklopedin. 17...Txa5 18.Lb2 S7g6 19.Sb5 Sh4 20.Lc3 Ta8 21.Db2 f4 22.Kh1 b6 23.Sd4 Dg5 24.Tf2 Lg4 25.h3 Lxe2 26.Txe2 Dh5 27.Tbe1



27...Sxg2!

Direkt 27...Sd3 ser naturligtvis frestande ut, men då finns paraden 28.Se6! och plötsligt börjar batteriet på den långa diagonalen fungera som det ska.

a) 28...Sxb2 29.Sxg7 Dxe2! (29...Dg6? 30.Sf5+ Tf6 31.Sxh4 med riklig kompensation för damen.) 30.Sf5+ De5 31.Txe5! Sd1 (Inte 31...dxe5? 32.Lxe5+ med det otrevliga valet mellan 32...Kg8 33.Sh6 matt och 32...Tf6 33.Lxf6+ Kg8 34.Sh6+ Kf8 35.Lxb2 och vit vinner.) 32.Ld4 Sxf5 33.Txf5+ Kg8 34.Tg5+ Kf7 35.Tg7+ Ke8 36.Txc7 och vits chanser är väl så goda som svarts.

b) 28...Le5? 29.Lxe5+ dxe5 30.Dc3 Sxe1 31.Txe5 Dg6 32.Tf5+ Kg8 33.Tg5 med klar fördel för vit.

28.Txg2 Sd3 29.Sf5

Sämre är 29.Se6 Le5 30.Txe5 dxe5 31.Lxe5+ Sxe5 32.Sxf8 Txf8, t.ex. 33.Sf3 Dxb3+ 34.Kg1 Tf5 35.Sxe5 De3+ 36.Kf1 Dxe5 eller 33.Kh2 Tf5 (Det hotar Dxb3+!) 34.Dc3 f3 35.Tf2 Kg8.

29...Dxb3+

Det går inte att slå damen: 29...Sxb2? 30.Lxg7+ Kg8 31.Lxb2+ Kf7 32.Tg7 matt eller 31...Dg6 32.Sh6 matt.

30.Kg1 Txf5 31.Lxg7+ Kg8

Svart har säkrat sina pjäser på vita fält, så avdragsschacken kan inte ställa till med någon förödelse.

32.Lf6+

Om vit avvaktar med 32.Dc3 så forcerar svart spelet med 32...f3 33.Sxf3 Sf4 och efter avveckling ebar det ut i remiaktigt spel: 34.Sh4 Dxc3 35.Lxc3+ Sxg2 36.Sxf5 Sxe1 37.Lxe1 Txa3 osv.

32...Dxg2+ 33.Kxg2 Sxb2 34.Lxb2 Kf7

Materialet är så pass reducerat att det är svårt att pressa fram något bortom remizonen. Gerhardt gör i alla fall ett försök att rubba balansen.

35.Kf3 Tg8 36.Se4 h5 37.Th1 b5 38.Tc1 bxc4 39.Txc4 Txd5 Txc7+ Ke6 41.Kxf4

STOCKHOLMS  
SCHACKFÖRLAG



Sveriges största e-handelsbutik för schackprodukter.

**Komplett sortiment:**

böcker, spel, klockor, schackdatorer, datorprogram, demobräden, sensorbräden, korrschackmaterial, tillbehör...

**Och mer:**

Backgammon, Bridge, Go, Poker, Shogi...

**Stockholms Schackförslag AB**

Brännkyrkagatan 71

118 23 Stockholm

Öppettider: vardag 13.00-17.30

Postorder/kundservice: 08-669 42 37

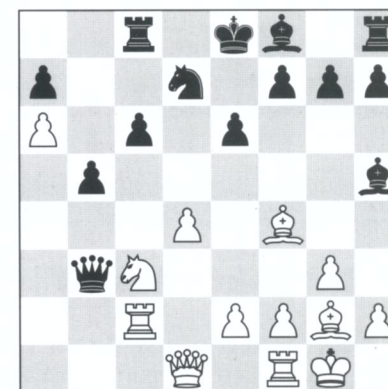
E-post: [order@schacknyheter.com](mailto:order@schacknyheter.com)

Webb: <http://shop.schacknyheter.com>

Tg2 42.Lh8 Td3 43.Tg7 Txg7 44.Lxg7 Txa3 45.Lf8 remi

I Världscup 12 är folk i färd med att kvalificera sig till semifinalomgången. Allan Hagström gjorde det genom att överlägset vinna en av de 95 förgrupperna med bred marginal. Han släppte bara en remi på de elva partierna. Här en sevärd kombination.

Khusal Laxmichand Gala



Allan Hagström

Svarts dam har förätit sig på bönder och har hamnat i en utsatt position. Hur pass utsatt den är framgår med önskvärd tydlighet efter vits nästa drag.

18.Sd5!

På 18...exd5 finns ju 19.Txc6. Efter 18...c5 19.Sc7+ Txc7 (19...Kd8 20.dxc5 Txc7 21.c6 är ännu värre.) 20.Lxc7 c4 21.Lc6 eventuellt följt av d4-d5 bryter vit genom.

18...Kd8 19.Lc7+! Ke8

På 19...Txc7 följer 20.Sxc7 och svart kan inte slå tillbaka på c7 på grund av Txc6+.

20.La5

Vit hotar både Txc6 och att deplacera svarts kung med Sc7+. Det är mer än svart

klaras av.

**20...Da4 21.Sc7+ Ke7**

Eller 21...Kd8 22.Dd2 Txc7 23.Lxc7+ Kxc7 24.Txc6+ Kb8 (24...Kd8 25.Dg5+ och Dxh5) 25.Tfc1 La3 26.Df4+ e5 27. De4 och det finns inte någon vettig parad mot hotet 28.Tc8+ och 29.Db7 matt.

**22.Dd2**

Vit hotar bl.a. att stillsamt slå på c6 och öka pressen.

**22...Lxe2 23.Txc6!**

Efter 23.Dxe2 Dxa5 är svart nästan med i partiet. Partidraget är mycket hårdare.

**23...Txc7**

Eller 23...Lxf1 24.Sd5+ exd5 25.De5+ med mattangrepp.

**24.Txc7 Lxf1 25.Lc6 uppg.**

## ICCF JUBILEE

### Lettiskt vägspel

Det krävs onekligen mod för att spela Lettisk gambit i ett korrparti. Men Kurt Hjortstam är en gambitör som är beredd att ta risker. Och inte så sällan belönas det.

**Radomir Svrsek**

**Kurt Hjortstam**

Lettisk gambit (C 40)

ICCF Jubilee

**1.e4 e5 2.Sf3 f5**

Jag spelar inte det här annat än för nöjes skull. Mina vinster som svart är lätt räknade.

**3.Lc4**

Personligen tycker jag detta drag är svårast att bemöta.

**3...fxe4 4.Sxe5 d5**

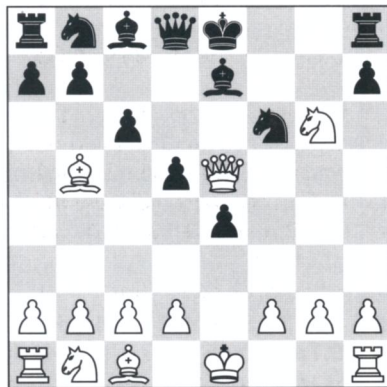
Svedenborgs alternativ. Något annat har jag aldrig i tankarna. Den så kallade "Poisoned pawn variation" leder oftast till

förlust för svart. I korrsammanhang alltså!

**5.Dh5+ g6 6.Sxg6 Sf6 7.De5+ Le7 8.Lb5+**

I stort sett har jag bara tillgång till "The Latvian Gambit" av Tony Kosten (1995). Han förser draget med ett utropstecken och tillägger "En viktig finess".

**8...c6**



**9.Sxh8?**

Kostens frågetecken. Svart får nu tillfälle att behålla sitt centrum intakt. Dessutom är springaren troligen såld, vit hinner knappast med att rädda den.

Alternativet och den vanligaste fortsättningen är 9.Sxe7. Det var jag mest orolig för, om man nu får lov att vara skrajsen i Lettisk gambit. Efter 9...Dxe7 10.Dxe7+ Kxe7 11.Le2 (11.Lf1? c5) 11...Tg8 12.g3 har svart inte kompensation för bonden, dock ett starkt centrum. Den gode Keres bedömde ställningen här som klart fördelaktig för vit, medan Kosten anser den vara praktiskt taget lika. Jag tycker nog att den borde vara spelbar för svart, men har egentligen inte någon bra idé. Kanske 12...c5 13.d3 exd3 14.Lxd3 Sc6 som i t.ex. Elburg-Krantz, korr 1990 (0-1, 31 drag).

**9...cxb5 10.Dg5 Sc6 11.d3 Le6**

Här gäller det att placera kungen på en

säkrare plats. 11...exd3 är kanske möjligt.

**12.dxe4 Sxe4 13.Dg7 Dd7 14.Lh6 0-0-0**

Svart står i det närmaste på vinst.

**15.Sd2 Sf6 16.Le3**

Hopplöst är 16.Lg5 Tg8 17.Dh6 Sg4 18. Dxh7 Lxg5.

**16...Tg8 17.Dh6 d4**

Det är inte nödvändigt att slå springaren ännu.

**18.Lf4 Sd5 19.h3 Sxf4 20.Dxf4 Txh8 21. 0-0-0 Dd5**

Det är inte lätt att komma åt vit snabbt, men damen i centrum är en god början.

**22.The1 Dxa2 23.De4 Da1+ 24.Sb1 Lg5+ 25.f4 La2 26.fxg5 Dxb1+ 27.Kd2 Dxb2 28. Df5+ Kb8 29.Dd7 Dc3+ 30.Kc1 Da3+ 31. Kd2 a5 32.uppg.**

(Kommentarer av Kurt Hjortstam)

## VM 19, 3/4-FINAL

### Klassiska varianter

I Rune Holmbergs vitpartier ser man ofta klassiska spelöppningsvarianter, där han inte så sällan nöjer sig med en liten fördel som han tålmodigt försöker slå mynt av. Det har resulterat i en topplacering i 3/4-finalgrupp 2 i VM 19, men dessvärre räcker det inte till en plats i VM-final.

**Rune Holmberg**

**Werner Hase**

Nimzoindiskt (E 43)

VM 19, 3/4-finalgrupp 2

**1.d4 Sf6 2.c4 e6 3.Sc3 Lb4 4.e3 b6 5.Ld3 Lb7 6.Sf3 Se4 7.Dc2 f5 8.0-0 Lxc3 9.bxc3 0-0 10.Sd2 Dh4 11.f3**

11.g3 besvaras elegant med 11...Sg5.

**11...Sg5**

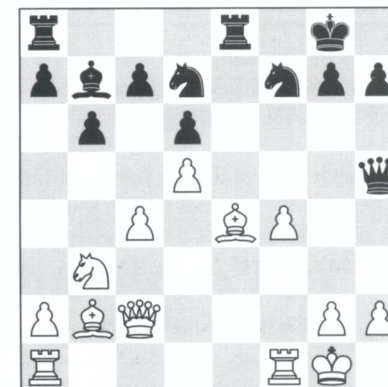
I det klassiska partiet för den här varianten, Rabinovitj-Aljechin, Moskva 1920,

slog svart av på d2. Det har varit huvuddraget sedan dess. Men redan på 20-talet började svartspelarna försöka hålla liv i angreppet med 11...Sg5.

**12.f4 Dg4 13.d5**

Det här draget dyker upp med jämna mellanrum i partier med den här varianten och förstör nöjet för svart. Risken är att löparen på b7 hamnar bakom lås och bom. Som i det här partiet.

**13...Sf7 14.La3 Te8 15.e4 d6 16.Sb3 exd5 17.cxd5 fxe4 18.Lxe4 Dh5 19.c4 Sd7 20.Lb2**



Vit laddar upp mot svarts bräckliga kungsställning.

**20...Sc5 21.Sxc5 dxc5 22.Tf3 Sd6 23.Ld3 Lc8 24.f5**

Svarts vitfältare får aldrig chansen att komma med i spelet. Visserligen minskar trycket mot h7, men det ökar mot g7.

**24...Te7**

Ännu mer hopplöst är 24...Ld7 25.Th3 Df7 26.Tg3. Svart garderar i stället g7. **25.Th3 Dg5 26.Tg3 Dh5 27.f6 Tf7 28. Txg7+ Txg7 29.fxg7 Lf5 30.Tf1 Lxd3 31. Dxd3 Dh4 32.De3 De4**

Inte 32...Te8 33.Dxe8+ med matt. Men svart är hur som helst försvarslös.

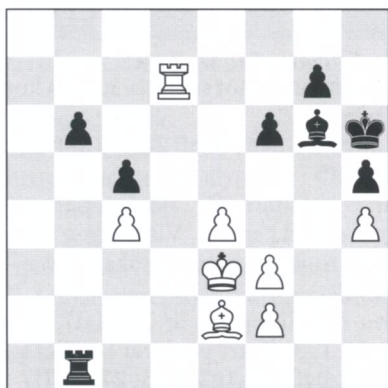
**33.Dh6 De7 34.De6+ Dxe6 35.dxe6 Te8**

VM 19, 3/4-finalgrupp 2		1	2	3	4	5	6	7	8	9	10	11	12	13	14	15	16	17	p	rest
1	Lars Hydtkrog Danmark	■	0	½	1	0	·	½	1	½	½	1	0	0	0	0	·	½	5½	+2
2	Milan Mraz Tjeckien	1	■	½	1	½	1	½	1	½	0	1	1	½	½	0	1	1	11	
3	Manfred Kahn Tyskland	½	½	■	½	0	½	½	1	½	½	½	·	½	½	0	·	½	6½	+2
4	Gerardus van Perlo Holland	0	0	½	■	½	0	½	1	½	0	½	½	0	0	½	0	½	5	
5	Alexander Ugge Kanada	1	½	1	½	■	1	·	1	·	0	½	1	½	½	½	½	·	8½	+3
6	Hartmut Grabinger Tyskland	·	0	½	1	0	■	0	1	½	0	1	½	½	0	0	0	½	5½	+1
7	Pertti Lehtikoinen Finland	½	½	½	½	·	1	■	1	½	½	1	·	½	½	½	1	½	9	+2
8	Giampiero David Italien	0	0	0	0	0	0	0	0	0	1	0	0	0	0	0	0	0	1	
9	Hans Polzer Tyskland	½	½	½	½	·	½	½	1	■	0	½	½	0	½	0	·	0	5½	+2
10	Wieslaw Pasko Polen	½	1	½	1	1	1	½	1	■	1	½	½	½	½	0	1	11½		
11	Helmut John Tyskland	0	0	½	½	½	0	0	0	½	0	■	0	0	0	0	½	3		
12	Juan Enricci Argentina	1	0	·	½	0	½	·	1	½	½	1	■	½	·	0	·	5½	+5	
13	Andreas Brenke Tyskland	1	½	½	1	½	½	½	1	1	½	1	½	■	1	½	1	11½		
14	Rune Holmberg Sverige	1	½	½	1	½	1	½	1	½	½	·	0	■	½	½	1	9½	+1	
15	Andreas Hoffmann Tyskland	1	1	1	½	½	1	½	1	1	½	1	1	½	½	½	½	12		
16	Jon Edwards USA	·	0	·	1	½	1	0	1	·	1	1	·	0	½	½	■	6½	+5	
17	Werner Hase Tyskland	½	0	½	½	·	½	½	1	1	0	½	·	½	0	½	·	6	+3	

36.e7 Sf7 37.Lf6 Sd6 38.g4 a6 39.h4 Sc8 40.h5 Sxe7 41.Te1 uppg.

I följande partiställning har svart fått en svag b6-bonde. Men vit måste kombinera tryck mot b6 med hot på kungsflygeln för att komma vidare.

Hartmut Grabinger



Rune Holmberg

51.f4! Tb3+ 52.Td3

I ett löparslutspel skulle vit dra fördel av

sin aktivare kung. Efter 52.Ld3 b5! har svart tillåtits trola bort den svaga b6-bonden.

52...Tb4 53.f5 Lf7 54.f4!

Det finns ett indirekt hot i ställningen som hänger som ett svart moln över Grabinger. Ställ vits torn på h8 och det framgår klart vad som avses.

54...Lxc4

Svart faller för frestelsen, men alternativet var inte särskilt uppmuntrande.

a) Efter 54...Kh7 55.Td7 Lxc4 (55...Le8 56.Td8 Lf7 57.e5 och vit får en vinnande fribonde.) 56.Lxh5 finns det inte något tillfredsställande försvar mot hotet Lg6+ följt av Td7-d8-h8 matt, t.ex. 56...Tb3+

### Nordisk Femlandskamp

	p	rest	
Sverige	14½	+74	56%
Island	12½	+77	54%
Norge	21	+61	54%
Danmark	10½	+75	42%
Finland	10½	+75	42%

57.Kd2 Tg3 58.Lg6+ Txg6 59.fxg6+ Kxg6 60.f5+ Kh6 61.Tb7 b5 62.Tc7 osv.

b) Försöket att operera bort svagheten på b6 med 54...b5 faller på 55.e5! fxe5 56.fxe5 Lxc4 (56...g6 57.e6 Lg8 58.e7 Lf7 59.f6 g5 60.Td8) 57.Td6+ Kh7 58.Lxh5 Tb3+ 59.Kf4 Th3 60.Lg6+ Kh6 61.Lf7+ Kh7 62.e6 Th1 63.Lg6+ Kh6 64.e7 osv.

55.Td8 g6

Som framgår av föregående kommentar duger inte 55...Kh7 56.Lxh5 följt av Lg6+.

56.Lxc4 Txc4 57.Td6

Det är rena gottebordet för vits torn på sjätte raden.

57...Tc3+

Eller 57...Kg7 58.Td7+

a) 58...Kg8 59.fxg6 Tc3+ 60.Kd2 Tg3 61.f5 Tg4 62.Kd3 b5 63.Tf7 Txh4 64.Txf6 Th3+ 65.Ke2 b4 66.e5 Th4 67.Td6 Tg4

68.e6 och vit vinner.

b) 58...Kh6 59.fxg6 Kxg6 60.f5+ Kh6 61.Tf7 b5 62.Kf4 b4 63.Txf6+ Kg7 64.Tg6+ Kf7 61.Tb6 följt av Ke5 och vit pressar fram vinsten.

58.Kd2 uppg.

Det kan kanske tyckas vara lite väl tidigt att resignera redan i det här läget, men beslutet är trots allt välgrundat. Det kunde följt 58...Tg3 59.Txb6 Kg7 60.e5 gxf5 61.Txf6 Tg4 62.Txf5 Txh4 63.e6 Th2+ 64.Ke3 Th1 65.Tf7+ Kg8 66.Ke4 h4 67.Kf5 h3 68.Kf6 h2 69.Tg7+ (69.e7? Te1 och remi) 69...Kh8 70.Tg2 och vit vinner.

I ett kommande nummer hoppas vi kunna presentera en teoriartikel av Rune Holmberg. Det kommer att handla om Grünfeldindiskt.

## Svenska Schackbutiken AB

allt i schack

### NYHETER:

Informator 84	280:-	Melts: Scandinavian Defense:	
Informator 84 + CD	330:-	The Dynamic 3...Qd6	260:-
NIC Yearbook 63	230:-	Rosentalis & Harley: Play the	
Dvortsky: Die Endspieluniversität	310:-	2 c3 Sicilian	235:-

### CORR DATABASE 2002

Den nya korrdatabasen från ChessBase innehåller 400 000 partier från 1804 fram till 2002, spelade via post eller e-post. På denna CD finns samtliga partier från (korr-)VM 1-16, OS 1-14, EM 1-6. Dessutom finns partier från flera nationella och regionala mästerskap samt jubileumsturneringar. För första gången, i Corr Database, ingår också en spelarbas med ca 41 000 korrkämpar. Systemkrav: Pentium PC, Win 98/ME/2000/XP, 32 MB RAM, ChessBase 8.0

### 300 korrkort (internationella) 129 kr inkl. frakt

Välj mellan snabba eller billiga leveranser. Har vi varan hemma skickas den samma dag. Vår specialitet är kunskap om böcker. Prova oss gärna! Beställ även prislistan för 2002!

Adress: Vegagatan 18, 413 09 Göteborg. Tel/fax: 031-24 47 14

(Butiken öppen mån-fre 09.30-17.30)

Hemsida: www.schack-kompaniet.com e-brev: order@schackbutiken.com