

KORRSCHACK

Nummer 1 2002 ÅRGÅNG 50

SSKK-medlemskap och prenumeration

Personer bosatta i Sverige och utomlands bosatta svenska medborgare kan antas som medlemmar i SSKK. Medlemsavgiften för år 2002 är 390 kr, och för stödmedlem 500 kr. Juniorer (högst 20 år) betalar 200 kr. Tidskriften Korrschack ingår i medlemskapet, som är obligatoriskt för deltagande i SSKKs och ICCFs turneringsspel. (Icke medlemmar kan dock starta i svenska e-postgrupper mot högre startavgift.)

Schackklubbar, bibliotek, institutioner osv. har möjlighet att *prenumerera* på Korrschack. Prenumerationsavgift inom Sverige för år 2002 är 390 kr.

Inbetalning av medlems- och prenumerationsavgifter görs till **SSKKs postgirokonto 520 52-8**. Medlemsnummer (=personnummer) bör anges vid betalning.

SSKK klassturneringar (7 spelare)

Nya grupper startar fortlöpande. Man spelar sex partier parallellt. Klasserna M 1 2 bildar ett system med upp- och nedflyttningar, där seger i klass M ger rätt att starta i SM-gruppen. Nya spelare med erfarenhet av klubb-schack börjar normalt i klass 2. Högt ratingtal i närschack kan dock ge dispens till högre klass. I klasserna M 1 2 finns särskilda e-postgrupper. Veteranklassen, klass V, är öppen för spelare som under året fyller minst 60 år. Gruppsegrarna får delta i Veteran-SM.

Sverigemästerskap

SM-gruppen och Lag-SM startar vartannat år (normalt på våren); den förra på udda årtal, den senare på jämna. Veteran-SM startar på hösten varje år. Även Junior-SM (e-post) startar varje år, om tillräckligt många anmälningar inkommer.

ICCF klassturneringar

Världsgupper och Europagrupper finns i vardera tre klasser, M H O, som ungefär motsvarar SSKK-klasserna M 1 2. Man börjar normalt i klass O (Open class). ICCF klass M är elvamanna, övriga är sjuamanna. Samtliga finns i både postal form och per e-post. Anmälningar förmedlas av SSKK.

ICCF elitturneringar

Närmast över ICCF klass M finns semifinaler till världs- och Europamästerskap. Inbjudan till dessa publiceras på ICCFs hemsida (start vartannat år). För inteckning i GM- och IM-titel finns särskilda mästarturneringar med ratingkrav (Lägst 2450 fixt för GM-normturn, lägst 2350 eller 2300 fixt för IM-normturn).

Cupturneringar

En cup spelas i två eller tre etapper: förgrupper, ev. semifinaler, final. Flera varianter (nationell, nordbaltisk, världsomfattande) återkommer regelbundet.

Anmälan

Man anmäler sig genom att inbetala startavgiften till SSKKs postgiro 52052-8. Betala helst med SSKKs förtryckta inbetalningskort. Uppge tävling (klass, temanummer etc), namn, adress inkl ev e-postadress/faxnummer, medlemsnummer (=personnummer) och gärna telefon (som hanteras konfidentiellt). Årsmedlemskap i SSKK är i princip obligatoriskt; se ovan.

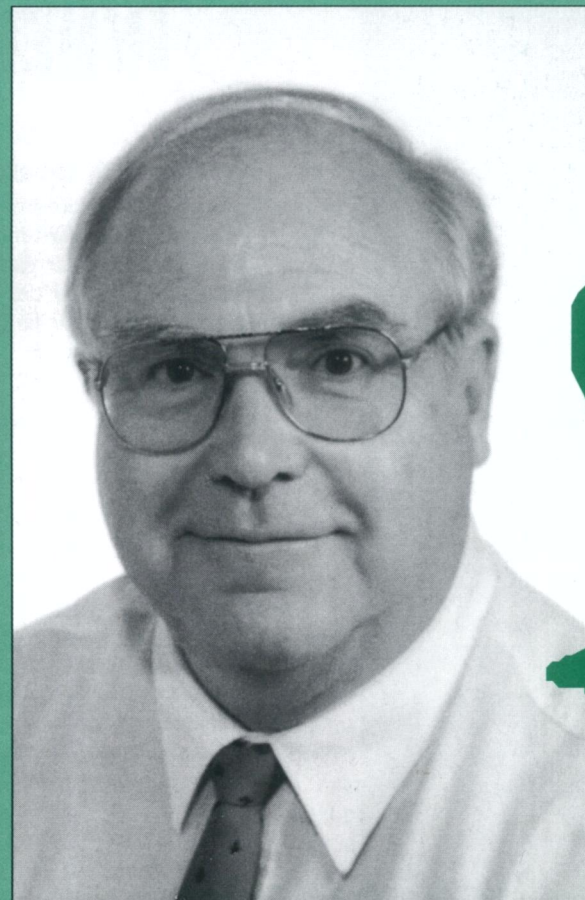
Startavgifter

SSKK klassturnering: vanlig post 100 kr, e-post 60 kr (icke medlemmar 90 kr). ICCF klassturnering 100 kr. IM-normturnering 150 kr, GM-normturnering 350 kr. Tematurnering 100 kr. Internationell lagmatch (kölista) 50 kr - ange spelklass/rating i när- eller korrschack!

SSKKs styrelse

Ordförande: Per Söderberg, Holbergsgatan 72, 168 49 Bromma, e-post: per.soderberg@telia.com
Ledamöter: Tomas Carnstam, Norra Promenaden 3 D, 222 40 Lund, e-post: tc@maths.lth.se
Bo Sjögren, Siriusgatan 137, 195 55 Märsta, e-post: bo.e.w.sjogren@telia.com
Robert Ericsson, Åbylundsgatan 7, 582 36 Linköping, e-post: linkeboda@telia.com
Jonas Dahlgren, Brolyckan 17, 433 69 Sävedalen, e-post: Jonas-Dahlgren@telia.com

Löpnummer: 284



Börje Sandström:
Vägen till IM-titeln

•
Leif Åhman:
Åhman Memorial

•
Efterskörd från
Korning Memorial

•
Lars Grahn:
Tal som
korrspelare

•
Teori

Börje Sandström
Internationell Mästare



Kansliet

Dag Hammarskjölds
väg 5 B kv
224 64 Lund
Telefon/fax: 046/151915
Epost: tc@maths.lth.se

Tomas Carnstam sköter kansliet på fritiden. Bästa tid att ringa är därför kvällar och helger. Efter några signaler kopplas samtalet omärkligt vidare till bostaden. Låt därför 6-7 signaler gå fram! (Efter ännu ett par signaler kopplas faxen in.)

Tidskriften Korrschack

Redaktör och ansvarig
utgivare: Lars Grahn,
Döbelngatan 3 B,
212 13 Malmö. E-post:
schack@sydsvenskan.se

Korrschack är medlems-
organ för SSKK och
utkommer med sex
nummer per år.

SSKKS hemsida på Internet

www.schack.se/SSKK

Webbmästare:
bo.e.w.sjogren@telia.com

Korrschack 2002 - 1

INNEHÅLL

3 Vägen till IM-titeln

Börje Sandström började spela korr på 50-talet. Det har funnits perioder när korrschacket har gått på sparlåga, men de senaste åren har det varit full rulle. En höjdpunkt så här långt nåddes när han erövrade IM-titeln.

6 Hellre ett riktigt schackbräde

Leif Åhman lämnar en ny rapport om Harry Åhman Memorial, där han också har funderingar kring datorschacket. Ett rejält masonitbräde går inte av för hackor.

28 Tal som korrspelare

Det var ett initiativ från Dagens Nyheter som fick Michail Tal att ändra uppfattning om korrschacket. Vi återger hans dagboksanteckningar förda under ett teleparti mot Gösta Stoltz. Dessutom ger vi hans teleparti mot den unge Ove Kinnmark.

Göran Carlsson avliden 10 • Efterskörd från Korning Memorial 13 • Resultatservice 17 • Australienmatchen har startat 26 • Strövtåg i teorin 36 • Partier 42 • En sedelärande historia 44

Copyright, texts & illustrations © SSKK, Lund, Sweden.
All rights reserved. No part of this magazine may be reproduced, in any form or by any means, without permission in writing from SSKK.

ISSN 1403-5057

Wallin & Dalholm boktryckeri, Lund 2002

Vägen till IM-titeln

Av Börje Sandström

Redan på 50-talet började jag spela korrschack och avancerade ganska snabbt till Mästarklassen. Sedan blev framgångarna blygsamma i årtionden på grund av att jag hade schacket som avkoppling från studier, arbete och förtroendeuppdrag.

Minst tid för schack var det under 80-talet då jag reste mycket i tjänsten och hade flera kommunalpolitiska uppdrag på fritiden. Då tröttnade jag också på internationellt korrschack med anledning av att postgången kunde bli ganska hopplös med motståndare i Sovjetunionen.

Under 90-talet förbättrades mina förutsättningar för schackspelande: Berlinmuren hade fallit och postgången till öststaterna förbättrades. Jag slutade med kommunalpolitiken efter valet 1991 och blev pensionär redan i mitten av 90-talet. Datorer blev vanligt och schackprogrammen allt bättre.

Att använda dator känns för mig bara bra, men det är viktigt att inte lita för mycket på programmen. Jag brukar säga att man måste spela bättre än datorn. Om folk ser tvivlande ut frågar jag vilket schackprogram man bör lita på, eftersom de ofta kommer med olika förslag framför allt i oklara ställningar. En stor fördel med datorer är ju att postgången blir blixtnabb om man accepterar att förmedla dragen med e-post.

Tre turneringar har haft stor betydelse

för mina IM-normer. 1997 startade jag i Mästar Norm 41 med IM-normen 6 poäng på 10 partier och lyckades uppnå 6½ poäng. 1999 startade jag i två turneringar med möjlighet att klara min andra IM-norm. I Mästar Norm 69 var IM-normen 6½ poäng på 10 partier, men förgävt nog förlorade jag det sista och fick bara 6 poäng. Visserligen vann jag fem partier men förlorade tre, alla med svart efter 1...e5. Sedan dess litar jag inte riktigt på 1...e5.

I en semifinalgrupp till Lag-EM 6 fick jag förmånen att spela vid första bordet som lägst rankad, och lyckades uppnå IM-normen 5 poäng på 10 partier genom att spela remi i samtliga. Det känns konstigt och jag är för närvarande lite allergisk mot ytterligare remier i andra korrtartier.

Några av mina partier från dessa tre turneringar har redan publicerats i Korrschack. I samband med denna artikel vill jag visa ett parti från Mästar Norm 69. Det är lite speciellt med den långsiktiga plan som jag lyckades genomföra. Dessutom ett parti från Lag-EM 6 mot den kanske bästa motståndaren.

Wolfgang Klewe
Börje Sandström
Damgambit (D 14)
MN 69, 1999

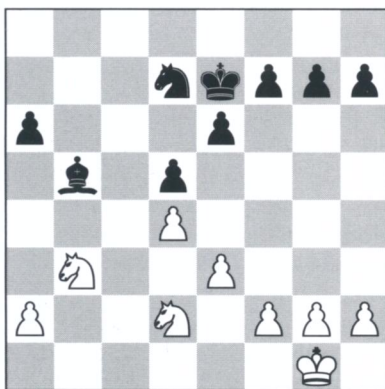
1.d4 d5 2.c4 c6 3.cxd5 cxd5 4.Sf3 Sc6 5.
Sc3 Sf6 6.Lf4 Lf5 7.e3 e6

Tråkig och remibetonad variant, tycker jag. Varför väljer Klewe en sådan öppning i en mästarturnering där man, för att uppnå IM-normen 6,5 av 10, måste vinna 3 partier mer än man förlorar?

8.Lb5 Sd7 9.Da4 Tc8 10.0-0 a6 11.Lxc6 Txc6 12.Tfc1 Le7 13.Se2 Db6 14.Txc6 bxc6 15.Tc1 Ld3 16.Txc6 Dxb2 17.Tc8+ Ld8 18.Sc1 Lb5 19.Db3 Dxb3 20.Sxb3 0-0 21.Ld6 Le7 22.Txf8+ Kxf8 23.Lxe7+ Kxe7

Jag börjar fundera på en långsiktig vinstplan med kungen in i vits ställning via damflygeln.

24.Sfd2



Otroligt, exakt samma ställning finns i ECO:s Minor Piece Endings, sidan 526, nummer 1953, Plaskett-Jusupov, Graz 1981, och med samma vinstid som jag själv fann innan jag kollade i boken.

24...Kd6 25.f3 Kc6 26.Kf2 La4 27.Sc1 Avviker från ovan nämnda parti, där Plaskett spelade 27.Ke2.

27...Lc2

Det förhindrar Sd3.

28.Ke2 Kb5 29.Sdb3 Kb4 30.Kd2 Lb1 31.a3+(?)

Om Klewe hade försökt behålla a-bonden kunde min springare via e3 försökt angripa

bönderna på kungsflygeln, t.ex. 31.Sd3+ Lxd3 32.Kxd3 a5 33.Sc1 Ka3 34.Kc3 Sb6 35. e4 Sc4 36.exd5 exd5 37.g4 g5 38.h3 Se3 med hotet Sd1+ och Sf2.

31...Kxa3 32.Sc5 Sb8 33.Kc3 a5 34.Sb7 Sc6 35.Sd6 Lg6 36.Sb3 Ka2 37.e4 Kb1 37...a4 38.Sc5 a3 39.Sb5 känns som remi. **38.Sb5 Se7**

För att kunna ta med springaren efter ett eventuellt exd5.

39.g3 a4

Sb3 hindrar kungen från att komma till c1.

40.Sc5 Kc1

Närmar sig målet.

41.g4 h5 42.h3 h4

Med chans till fribonde på h-linjen, men 42...Kd1 är också bra: 43.Kd3 Ke1 44.Ke3 Kf1 och svart står bättre.

43.Kd3 f5

Angriper Klewes bönder och är bättre än 43...Kd1 44.Sxa4 Ke1 45.Kf3 Kf1.

44.Sxa4

Eller 44.gxf5 exf5 45.exd5 Sxd5 med hotet Sf4+ och Sxh3.

44...dxe4+ 45.fxe4 fxe4+ 46.Ke2 Le8 47.Sbc3

Eller 47.Sac3 Sd5 48.Ke1 Lxb5 49.Sxb5 Kc2 50.Ke2 Sf4+ och h-bonden faller.

47...Kc2 48.Ke3 Lc6 49.Kf4 Sd5+ 50.Sxd5 exd5 51.Sc5 Kd2 52.Se6 e3 53.Sg5 Ke2 54.Sf3 Kf2 55.uppg.

Kungen har genomfört sin offensiv och segrat.

Börje Sandström

Michal Toháček

Sicilianskt (B 88)

Lag-EM 6, semifinal 2, bord 1, 1999

1.e4 c5 2.Sf3 d6 3.d4 cxd4 4.Sxd4 Sf6 5.Sc3 a6 6.Lc4 e6 7.Lb3 Sc6 8.Le3 Dc7 9.0-0 Sa5 10.La4+ Sc6 11.Lb3

En konstig variant.

11...Sa5 12.La4+ Ld7 13.Lxd7+ Dxd7 14.De2 Le7 15.Tad1

Lag-EM 5 bord 3			1	2	3	4	5	6	7	8	9	10	11	p	rest
1	Maximilian Pichler	OST	■	½	0	½	0	1	½	½	1	½	½	5	
2	Piet J M de Laat	NLD	½	■	1	·	½	·	1	½	·	½	½	4½	+3
3	Michal Toháček	CZE	1	0	■	½	1	1	½	½	1	1	½	7	
4	József Mihalkó	HUN	½	·	½	■	·	·	·	·	1	½	½	3	+5
5	Richard V M Hall	ENG	1	½	0	·	■	1	1	1	·	1	½	6	+2
6	Janko Bohak	SLO	0	·	0	·	0	■	·	0	·	½	½	1	+4
7	Jens Hartung Nielsen	DEN	½	0	½	·	0	·	■	½	·	½	½	2½	+3
8	Jón Arni Halldórsson	ISD	½	½	½	·	0	1	½	½	■	1	½	5	+1
9	Spas Spasov	BLG	0	·	0	0	·	·	·	0	·	·	½	½	+5
10	Fatih Atakisi	TRK	½	½	0	½	0	½	½	½	·	■	½	3½	+1
11	Börje Sandström	SVE	½	½	½	½	½	½	½	½	½	½	■	5	

Start: 1999-11-02 IM-norm: 5

Det förbereder reträtten Lc1.

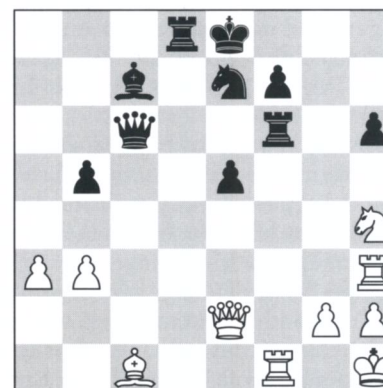
15...Dc7 16.f4 Tc8 17.f5 e5 18.Sb3 Sc4 19.Lc1 Dc6 20.Tf3 b5 21.a3 Ld8 22.Kh1 Db7 23.Tg3 Tg8?! 24.Sd5 Sxd5 25.Txd5 g6 26.c3 Dc6 27.Td1 Sb6 28.Tgd3

Det var svårt att hitta en bra plan. Jag försökte med tryck mot d6.

28...Lc7 29.Tf1 Sd7 30.Sd2 Sf6 31.fxg6 Tgx6 32.b3 d5 33.exd5 Sxd5 34.c4 Se7 35.Th3 h6 36.cxb5 axb5 37.Sf3

Det känns lite bättre än 37.Lb2 Td8 38.Sf3 eller 37.Te3 Te6 38.Sf3 som inte heller leder till någon fördel.

37...Td8 38.Sh4 Tf6



39.Te1

Tornet försvarar första raden. 39.Txf6 ser bra ut men jag bedömde fortsättningen

som riskfylld: 39...Dxf6 40.Sf3 e4 41.Dxb5+ Dc6 42.Dxc6+ Sxc6 43.Sg1 Se5 44.Lxh6 (44.Tc3 Lb6 45.Le3 Lxe3 46.Txe3 f5) 44...Sg4 45.Le3 Td3 46.Lc5 Ld6 47.La7 e3 och chanserna tycks väga över till svarts fördel.

39...Td5 40.Te3 Te6 41.Sf3

Alternativen 41.Lb2 Tc5 42.Dg4 Tc2 och 41.Sf3 Tc5 42.Ld2 Sg6 ger också lika spel.

41...Sg6 42.Te4 La5! 43.b4

Nödvärdigt men hindrar tornet från att komma till b4.

43...Lb6 44.Df1

Jag funderade på att spela 44.Sh4 Sxh4 45.Txh4 Td4 46.Txh6 Txh6 47.Lxh6 Dxh6 48.Dxb5+ Kf8 49.Dxe5 Td2 eller 44.Df1 f5 45.T4e2 f4 46.Te4 Dd6 47.h4 h5 48.Sg5 Te7 med lika spel.

44...f5 remi

Tjecken bjöd remi på grund av att ställningen är mycket oklar och att han behövde en halv poäng för att senare kunna uppfylla GM-normen på 7 poäng. Jag accepterade för att senare klara IM-normen 5 poäng.

■ Det kan fortfarande finnas en chans att anmäla ett lag till Lag-SM 2002 med beräknad start i mitten av mars. Skynda!

Hellre ett riktigt schackbräde än ett diagram på en datorskärm

Leif Åhman har erövrat IM-titeln i den turnering som arrangeras till hans fars minne. Här rapporterar han från båda grupperna. Det lutar åt turneringsseger för Kjell Tore Sandum i grupp A, medan det står klart sedan länge att Khalid Chorfi har vunnit grupp B.

Av Leif Åhman

Tre år har idag börjat bli en lång tid för en korrtturnering, men när Harry Åhman Memorial startade för snart tre år sedan var det högst normalt för en internationell turnering, där postgången varierade kraftigt mellan länderna.

För 3-4 år sedan började också datorerna göra sitt snabba intåg i de svenska hemmen. De blev allt billigare och kraftfullare. Samma utveckling har skett med den mängd av schackprogram som nu finns på marknaden. Men blir det bättre schack som spelas? Jag tvivlar.

Analysprogrammen ser till att det inte görs grova feldrag och databaserna är bra vägvisare i spelöppningsdjungeln, men all datahantering har en baksida som heter negativ stress och det brukar inte vara bra för kreativiteten. Jag vet det av många års erfarenhet som journalist.

Av någon anledning har en text mer liv om man läser den på papper istället för att bara läsa den på skärm. Samma gäller schack. När man byter diagrammet på datorskärmen mot ett riktigt schackbräde brukar idéerna flöda fram.

E-post är naturligtvis bra. Det är billigt

och snabbt. Men även här finns ett moment av stress, även om betänketiden numera är mycket generös.

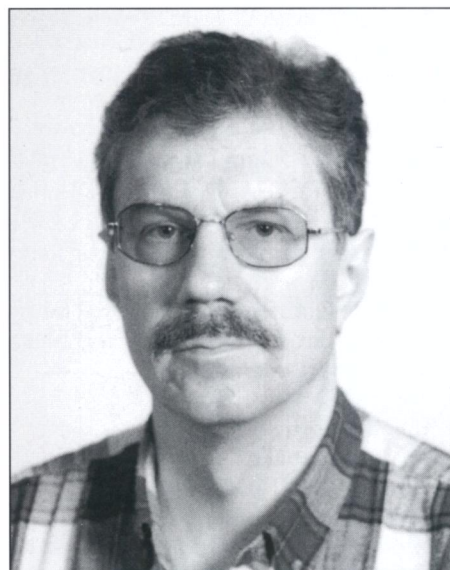
I Harry Åhman Memorial hade jag tre e-postpartier, annars var det brevbäraren som gällde (i mitt fall lantbrevbäraren). Jag tror att det skapade en mer avslappnad och lugnare rytm i turneringen.

Jag hade inte så stora förhoppningar på mig själv när turneringen startade. Därför är jag mer än nöjd med mitt resultat (jag blir troligen fyra i grupp A). Att jag sedan fick en IM-titel på köpet var en oväntad extra bonus.

Däremot är jag inte helnöjd med mitt spel. Övermod ledde till mina två förluster och i andra partier var jag alltför passiv. Det gäller att hitta rätt balans mellan den egna förmågan och ställningens krav.

I grupp A har det länge sett ut som om Kjell Tore Sandum gått mot en säker seger. Men helt klart är det ännu inte. Han har en poäng mer än Giora Peli och bägge har två partier kvar.

Som jag tidigare berättat gick det ganska bra för mig som svart och då speciellt med Caro-Kann. Här är ett exempel:



IM Leif Åhman

Olavi Halme
Leif Åhman

Caro-Kann (B 12)

Harry Åhman Memorial A

1.e4 c6 2.d4 d5 3.e5 Lf5 4.Sc3 e6 5.g4 Lg6 6.Sge2 f6 7.exf6?!

I mina böcker och databaser hittar jag ingen större vägledning över hur svart bör spela. Huvuddraget är 7.Sf4, men även 7.h4 brukar spelas. Anledningen är väl att slaget på f6 inte är något bra drag. Vit ger efter i centrum frivilligt och därmed sin öppningsfördel. Men helt självklart hur svart ska spela är det inte.

7...gxf6 8.Lg2 Ld6

Det är här det är frågan om hur svart ska ställa upp sig och i vilken ordning pjäserna ska utvecklas.

9.h4 Dc7 10.h5 Lf7 11.Le3 Sd7 12.Dd3 Se7 13.0-0-0 e5!?

Kanske för bråttom. Troligen är 13... 0-0-0, med grundligare förberedelser för framstöten, bättre. Vit har då svårt att hitta en vettig spelplan.

14.dxe5?

Bättre att avvakta med till exempel 14.f3. Förhoppningen var nog 14...fxe5 15.Se4 och vit står bättre.

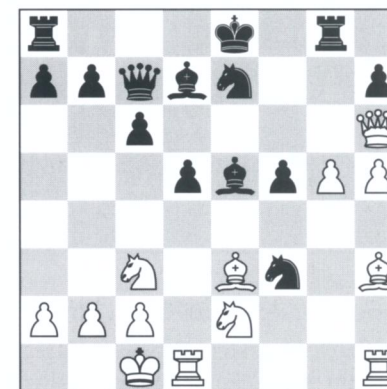
14...Sxe5

Nu får svart ett klart initiativ.

15. Dd4 Tg8 16.Lh3 Le6 17.f3 f5 18.g5

Vit offerar bonde för att komma in i spelet.

18...Sxf3 19.Df6 Ld7 20.Dh6 Le5



Nu hotar insnärjning av damen.

21.Thf1 Sh2 22.Tf2 0-0-0!

Äntligen. Svart har nu fått upp en ställning som börjar likna vinst.

23.Lxa7

Leder till en forcerad avveckling, med materiell fördel för svart. Det fanns flera andra alternativ, men jag har inte hittat något som är bättre.

23...b6 24.Sb5 cxb5 25.Lxb6 Dd6 26.Dxd6 Lxd6 27.Lxd8 Kxd8

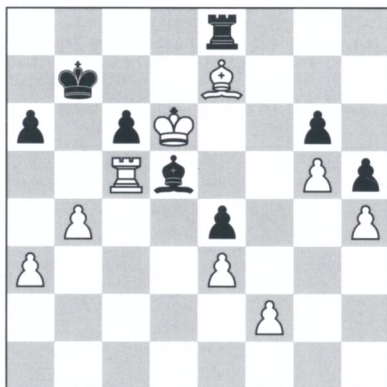
Fyra isolerade bönder för svart, men de lätta pjäserna är överlägsna vits tungfotade torn.

28.Sc3 Lg3 29.Tg2 Lf4+ 30.Kb1 Sg4 31. Te2 Se3 32.Tg1 Tg5 33.uppg.

HARRY ÅHMAN MEMORIAL

Mot Erik Larsson fick jag som vit tidigt en merbonde och hamnade i en fastlåst ställning med torn och olikfärgade löpare. Då gäller det att gnetta på i hopp om att hitta en blotta. Till sist hade jag uppnått en ställning som liknade den jag eftersträvat långt tidigare:

Erik Larsson



Leif Åhman

Jag var länge klar över att kvalitetsoffer var vägen till vinst. Svart har nu hamnat i näst intill dragtvång.

1.Kd7 Th8

Det spelar ingen roll var tornet går. Efter 1...Tc8 2.Ld6 uppkommer en liknande ställning.

2.Txd5!

Svarts kung är avskuren. Vits kung har fritt fram att plocka bönder. Löparen garderar de egna bönderna och skär av vägarna, så att svarts torn inte kommer i spel.

2...cxd5 3.Ke6 Tc8 4.Lc5 Tc7 5.Kf6 Tc6+ 6.Kf7 a5 7.Ld4!

Poängen med offret på d5. Svart kan inte längre gardera sina bönder.

7...axb4 8.axb4 Ka6 9.Lf6 Kb5 10.Kxg6 d4

Ett sista försök att gillra en fälla.

11.exd4 Tc2 12.Kf5!

Naturligtvis inte 12.Kxh5?? och svarts e-bonde går inte att stoppa

12...Txf2+ 13.Kxe4 Kc6 14.Ke5 Kd7 15.g6 uppg.

I grupp B är Khalid Chorfi sedan länge vinnare av gruppen. Här blir Per Lundgren, Sundsvall, bäste svensk med en 4:e eller 5:e plats. Han var bara en futtig halvpoäng från IM-normen.

Många av Chorfis motståndare har formligen blivit krossade av hans aggressiva spel. Här är två exempel:

**Khalid Chorfi
Ragnar Wikman**

Franskt (C 18)

Harry Åhman Memorial B

1.e4 e6 2.d4 d5 3.Sc3 Lb4 4.e5 c5 5.a3 Lxc3+ 6.bxc3 Se7 7.Dg4 Dc7 8.Ld3

Ett alternativ till det genomanalyserade 8.Dxg7

8...cxd4 9.Se2 dxc3 10.Dxg7 Tg8 11.Dxh7 Sbc6

Här har också spelats 11...Dxe5 12.Lf4 som leder till dambyte efter Dh8/Dg7 eller komplicerat spel efter 12...Df6 13.h4 Txg2 14.Kf1 e5 15.Kxg2 exf4.

12.Lf4 Ld7 13.0-0-0-0 14.Lg3 d4 15.Dh4 Le8

Det är inte lätt att hitta någon vettig spelplan för svart.

16.Tfd1!

Tidigare har man spelat 16.Tfe1, som också ger vit bra spel. Nu blir trycket på d4-bonden obehagligt.

16... Db6 17.Df4 Sg6 18.Lxg6 Txg6 19.h4! Kb8?

Ett meningslöst drag, som säkert beror på att svart inte vet vad han ska göra. Bättre var 19...Tg8.

20.h5 Tg8 21.Lh4 uppg.

Det går inte att stoppa h-bonden med åtföljande materiellt underläge.

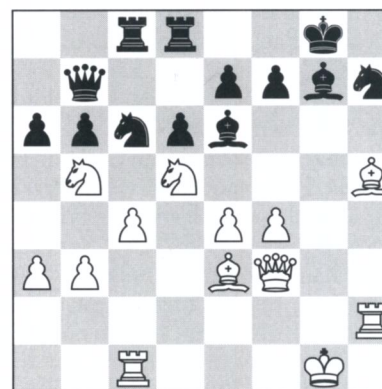
HARRY ÅHMAN MEMORIAL

**Khalid Chorfi
Per-Erik Berglund**

Sicilianskt (B 38)

Harry Åhman Memorial B

1.e4 c5 2.Sf3 Sc6 3.d4 cxd4 4.Sxd4 g6 5.c4 Lg7 6.Le3 Sf6 7.Sc3 0-0 8.Le2 d6 9.0-0 Ld7 10.f3 Db6 11.Sa4 Da5 12.Sb5 Tac8 13.b3 Le6 14.Tc1 Sd7 15.f4 Sf6 16.Lf3 b6 17.a3 Da6 18.Sac3 Tfd8 19.g4 h6 20.h4 Ld7 21.g5 Sh7 22.Sd5 Lh3 23.Tf2 Db7 24.Th2 Le6 25.gxh6 Lxh6 26.h5 gxh5 27.Lxh5 Lg7 28.Df3 a6



29.Dg3 f6 30.Tg2 Sg5 31.fxg5 uppg.

Theklauner inledde snabbast i grupp B med vinst efter sex drag sedan motståndaren gjort ett skrivfel. Han trodde väl knappast att samma öde skulle drabba honom själv. Och på vilket sätt!

**Theklauner
John Ryan**

Sicilianskt (B 22)

Harry Åhman Memorial B

1.e4 c5 2.c3 Sc6 3.d4 cxd4 4.cxd4 d5 5.exd5 Dxd5 6.Sf3 Lg4 7.Le2

I sin bok *Sicilian 2.c3* föreslår Murray Chandler 7.Sc3! Lxf3 8.gxf3! Dxd4 9.Dxd4 Sxd4 10.Sb5! Sc2+ 11.Kd1 Sxa1

12.Sc7+ Kd7 13.Sxa8 g6 14.Lb5+ med starkt initiativ för vit.

7...e6 8.Sc3 Da5 9.h3 Lh5 10.d5!?

Skarpt och ganska lite utforskat. 10.0-0 ger en liten, men långvarig fördel för vit.

10...0-0-0!? 11.Sd2 Lxe2 12.Dxe2

En oklar ställning med ömsesidiga chanser, enligt Chandler.

12...exd5 13.0-0 d4?!

Ett Fritz-drag som inte tittar tillräckligt djupt i ställningen. Bättre var att fortsätta utvecklingen med 13...Sf6

14.Sb5!

Mindre bra, enligt Fritz, som ger svart näst intill vinstspel. Men en mänsklig blick konstaterar att svarts kung är halvnaken och halva ställningen utvecklad.

14...a6 15.Dg4+ Td7 16.a4!?

Ett modigt positionellt pjäsoffer.

16...Sf6 17.Dg3 axb5 18.Sb3 Db6 19.axb5 Sa7

Svart står fortfarande på vinst, enligt Fritz.

20.Lf4 Se4

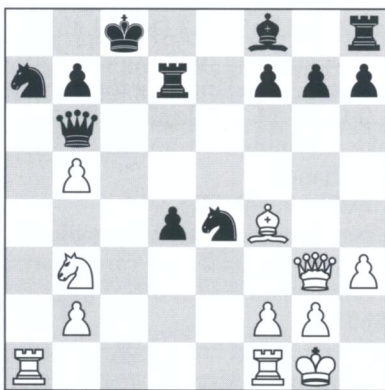
Nu ser det faktiskt jobbigt ut för vit, som emellertid redan har sett vad datorn inte

SS Manhem vann Lag-SM

Det återstår några partier i Lag-SM 2000, men det är klart vilka lag som kommer på de tre främsta platserna. Vinnare av mästerskapet är **SS Manhem** från Göteborg. Vi återkommer till det i ett kommande nummer. Som framgår av tabellen på sidan 20 kommer SK Rockaden och Upsala ASS på platserna närmast.

Det skulle vara utomordentligt trevligt om deltagare i lag-SM kunde bjuda på kommenterade partier. Det har varit snällt med den varan.

tagit med i sina kalkyler.



21.Txa7!!

På 21...Sxg3 följer 22.Ta8 matt.

21...Dxa7 22.Tc1+ Kd8?

Ser så naturligt ut. Men 22...Sc5 23.Sxc5 Dxc5! hade gjort det hela mycket mer oklart.

23.Lc7+ Ke8 24.De5+ Te7 25.b6! Da4

Damen gick inte att ta. Den uppstår på nytt efter 26.bxa7.

26.Dd5 Dd7 27.Dxb7

Först här har Fritz börjat fatta hur illa det är ställt för svart.

27...f5 28.Da7 Sd6 29.Da8+ Kf7 30.Sc5 Db5 31.Dd5+ Kg6 32.Dxd6+ Kf7 33.Dd5+ Kg6 34.b7!

Här kunde svart ha gett upp och det hade blivit ett parti för vit att sätta inom glas och ram. Jag vet inte om man spelade med vanlig post eller e-post och vilken notation som användes. Slutet är ett av de mer tragiska exemplen på skrivfel i korrschack.

34...Txc7 35.Dc6+??? Txc6 36.uppg.

Naturligtvis trodde vit att han gjorde 35.De6+ där slutet kunnat bli: 35...Kg5 36.f4+ Kxf4 37.b8D Dxb8 38.Tf1+ och matt inom några drag.

Turneringstabellerna återfinns på sidan 24.

Göran Carlsson avliden

En av våra mest hängivna korrspelare, Göran Carlsson i Huskvarna, avled den 8 januari efter en tids sjukdom. Vi tecknar kort hans minne och återger ett parti från sjunde Östersjötturneringen, där han år 2000 erövrade IM-titeln.

Göran började som junior i Markaryds SK (grundad av fadern 1931) och vann 1965 junior-DM för Nordskåne. Tillsammans med sin namne Göran Ohlson personifierade han Markaryd bland tidens sydsvenska juniorer; det kändes nästan magiskt när jag några år senare blev klubbkamrat med dem båda.

Korrschack började Göran Carlsson med först 1984. Han avancerade raskt från klass 3 till mästarklassen och startade fyra gånger i SM-gruppen (1992-95). Successivt övergick han till internationellt korrschack och deltog i många turneringar på hög nivå, med IM-titeln som kronan på verket.

Göran var aktiv in i det sista och hade många pågående korrschackpartier, däribland i Lag-EM 6, OS 14 och den helt nyligen påbörjade Nordisk Femlandskamp 4. I vårt register står han noterad för hela 40 starter under åren 1984-2001. Det känns tomt efter vännen Göran, som bara blev 53 år gammal.

Tomas Carnstam

Mirosław Barczyński, Polen 2

Göran Carlsson, Sverige Öst
Franskt (C 00)

Östersjötturneringen, bord 13

1.e4 e6 2.b3

Dopförrättare på spelöppningsavdelningen har god hjälp av *The Oxford Companion to Chess* av Hooper & Whyld. Här framgår att vi hamnat i Retivarianten i Franskt.

Anledningen till namnet är att den ovanliga dragföljden introducerades i mästarpaktiken i partiet Reti-Maroczy, Göteborg 1920. Varianten är mycket sällsynt i dagens praktik.

2...d5 3.Lb2 dxe4 4.Sc3 Sf6 5.De2 Lb4 6.0-0-0 De7 7.Kb1

Vit vill ha det bästa av två världar. Han vill kunna besvara La3 med La1 och hösta in e4-bonden vid ett senare tillfälle. Det självklara alternativet är 7.Sxe4 La3, men svart har utjämnat efter 8.Sf3 Lxb2+ 9.Kxb2 b6 eller 8.Sxf6+ Dxf6 (Svart behöver ju inte förstöra sin bondestruktur.) 9.d4 Lxb2+ 10.Kxb2 0-0 11.Sf3 Td8 (Tartakower-Keres, Pärnu 1937). I dessa fortsättningar finns svaret varför varianten knappt spelas i dag.

7...Lxc3 8.dxc3 e5

Med kontroll över fältet g4 förhindrar svart en plan bestående av g2-g4-g5 följd av Lf1-g2xe4. Dessutom får vitfältslöparen fler utvecklingsfält.

9.h3 0-0 10.g4 h6 11.Lg2 a5 12.a4

Syftet är naturligtvis att stoppa svarts expansion på damflygeln, men draget bådär för den upprullning som snart följer. 12.Lxe4 fanns säkert med i kalkylerna, men Barczyński gjorde sig ingen brådska.

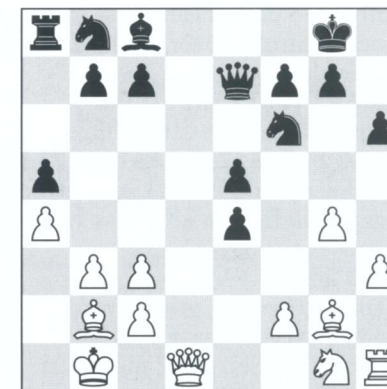
12...Td8

Nu kan vit inte omedelbart ta tillbaka bonden: 13.Lxe4? Txd1+ 14.Dxd1 Sxe4. Men om han först byter av på d8 så fungerar det: 13.Txd8+ Dxd8 14.Lxe4 Sxe4 15.Dxe4 med ungefär lika spel. Damschack-en på d1 är rätt harmlös.

13.De1?

Tanken var förmodligen att spela Sg1-e2-g3xe4, så att ha skulle slippa att byta av löparen på e4. Det skulle kunna fungera i en mindre dynamisk ställning, men som det snart visar sig har Barczyński underskattat svarts möjligheter på damflygeln.

13...Txd1+ 14.Dxd1



14...b5!

Inledningen på en kraftfull upprullning.

15.axb5 a4

Det är intressant att begrunda e4-bondens historia. Den kom till sin destination redan i tredje draget och det var väl egentligen aldrig meningen att den skulle bli stående där någon längre tid. Barczyński spelade väl i tron att han kunde återerövra den utan problem i sinom tid. Vid det här laget har bonden gjort sig otäckt hemmastadd på e4, och dess verkan har varit förödande för utvecklingen av vits kungsflygel.

Barczyński fann ett sätt att lyfta bort bonden. Det går med hjälp av en taktisk vits. Men det är sannerligen inte en problemfri operation. I praktiken kostar den partiet.

16.Lxe4

Efter 16.b4 a3 17.Lc1 c5! är vits tilltänkta blockad på väg att rämna, t.ex. 18.bxc6 Sxc6 19.Ka1 Le6 20.Se2 Sxb4! 21.cxb4 Dxb4 22.Dd2 Dc4 23.Sc3 Sd5 24.Lf1 Dxc3+ 25.Dxc3 Sxc3 med klar fördel för svart.

16...Sxe4 17.Dd5 c6!

Ett obehagligt mellandrag. Efter 18.bxc6 räddar förstas svart springaren med

18...Sf6. Med partidraget får svart tid till Lb7, och kontrollen över den långa diagonalen ger klar fördel.

18.Dxe4 a3 19.Lc1 Lb7 20.Th2

20.f3 underlättar inte utvecklingen.

20...cxb5 21.Dd3 a2+ 22.Ka1 Lc6 23.De3

Förmodligen med idén att kunna utveckla springaren till f3 utan att störas av e5-e4.

Alternativet var Sg1-e2-g3.

23...Dd8 24.De2

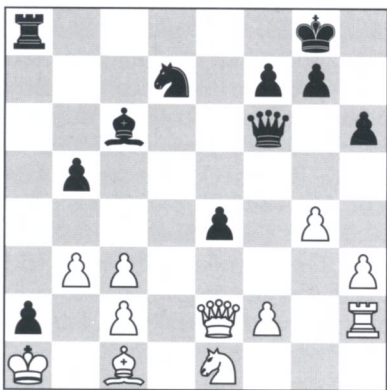
Med kontroll över d1, men damens triangelmanöver övertygar inte. 24.Dxe5? faller på 24...Dd1 25.Se2 Dxc2 med matt.

24...Sd7 25.Sf3 Df6!

Vit har haft stora problem med utvecklingen av springaren och nu tvingas den genast tillbaka.

26.Se1 e4

Vid det här laget måste Barczynski ha varit hjärtligt trött på svarta bönder som gör sig breda på e4.



27.De3

Efter 27.Lb2 Dd6 28.Th1 Dd5! kan svart leka med idéer som Sc5 följt av Dxb3, t.ex:

a) 29.De3 Dd1+ 30.Dc1 De2 31.De3 Dxe3 32.fxe3 Ld5 och vits springare har svårt att komma med i spelet, t.ex. 33.Sg2 Lxb3! 34.cxb3 Sc5 35.La3 (Enda draget

som undviker matt.) 35...Txa3 36.Kb2 Txb3+ 37.Kxa2 Txc3 med avgörande fördel för svart.

b) 29.Tg1 Sc5 30.De3 förhindrar inte svart från att spela 30...Dxb3! för 31.Dxc5 faller på 31...Dxb2+ med matt.

27...b4 28.Dd4 bxc3

Fängelseporten slår igen framför vits kung. Det är livstids fängelse.

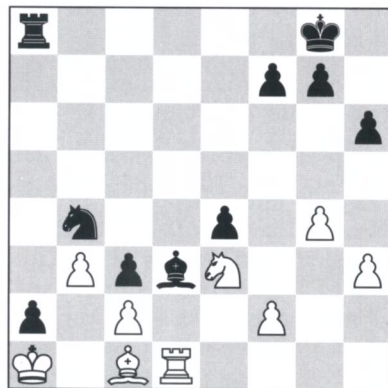
29.Dxf6 Sxf6

Hur ska vit få i gång sina pjäser? En del utvecklingsstrategier kan genast avskrivas. Le3 följt av Sg2-f4 riskerar att vederläggas av Sd5-b4xc2 matt. Bäst men otillräckligt är 30.Le3, t.ex. 30...Sd5 31.Ld4 (31.Sg2 Sb4 32.Se1 Td8 med matt.) 31...Td8 32.Lc5 Sf4 33.Kxa2 Td1 34.Sg2 Sxg2 35.Txg2 e3 36.f3 Lxf3 37.Tg3 e2 38.Lf2 Tf1 39.Txf3 e1D 40.Lxe1 Txf3 och svart vinner.

30.Sg2 Sd5 31.Se3 Sb4 32.Th1 Lb5

Tanken bakom draget visar sig snart.

33.Td1 Ld3!



Vits torn hade äntligen sett ljuset i tunneln. Det släcks effektivt med ett pjäsoffer som inte kan avböjas.

34.cxd3 exd3 35.Tg1 f6 36.Lb2

Kungen bryter sig ut ur fängelset med löparens hjälp, men framtidsutsikterna är

mycket dystra. Det fanns emellertid inte mycket att välja på. Efter 36.h4 Sc6 hotar springaren att dra sig mot b3 via d4 med matt, t.ex. 37.Sf5 (37.Lb2 är fortfarande otillräckligt: 37...Sd4 38.Lxc3 Sxb3+ 39.Kb2 a1D+ 40.Txa1 Sxa1.) 37...g6 38.Td1 (38.Sxh6+ Kh7 och hotet Sd4 avgör.) 38...d2 39.Lxd2 cxd2 40.Sxh6+ (40.Se3 Sd4 41.Kb2 a1D+ 42.Txa1 Txa1 43.Kxa1 Sc2+!) 40...Kh7 41.Txd2 (41.g5 Sd4) 41...Kxh6 42.Txa2 Txa2+ 43.Kxa2 44.h5 Se5 och svart vinner.

36...cxb2+ 37.Kxb2 d2 38.Ta1

Eller 38.h4 Sd3+ 39.Ka1 Se1 40.g5 d1D+ 41.Sxd1 Sc2+.

38...Tc8 39.Sc4 Sd3+ 40.Kc2

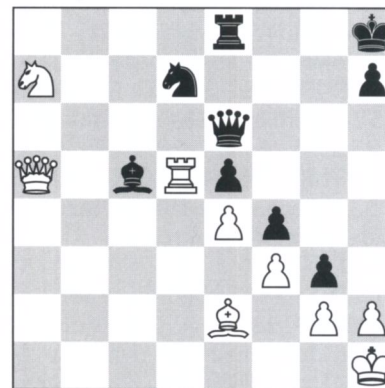
Eller 40.Kxa2 Ta8+ 41.Sa3 Sc1+.

40...Sc1 41.uppg.

Svart framtvångar ett dragtvång, t.ex. 41.h4 h5 42.gxh5 Kh7 och när vits kungsflygelbönder inte längre kan röra sig är dragtvånget etablerat.

(Kommentarer av Lars Grahn)

Kombination



Svart drar

Lösningen på sidan 40

Efterskörd från Korning Memorial

Sluttabellen i Korning Memorial återgavs i nr 4/01. Här bjuder vi på en liten efterskörd.

Mannen till vars ära turneringen arrangerades levde 1902 till 1995. Han spelade korr i nästan 76 år och deltog i danska mästerskapet nästan 50 gånger. Sex gånger blev han Danmarksmästare och höjdpunkten i den långa karriären kom när han vann det första Nordenmästerskapet i korr 1963.

Ruud Maliangkay

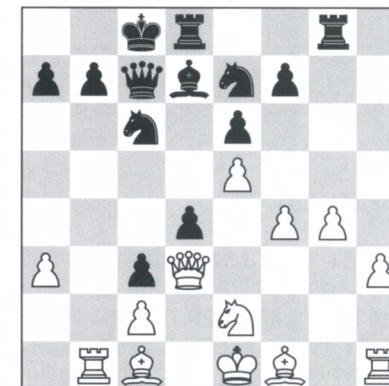
Lars Hyldkrog

Franskt (C 18)

1.e4 e6 2.d4 d5 3.Sc3 Lb4 4.e5 c5 5.a3 Lxc3+ 6.bxc3 Se7 7.Dg4 cxd4 8.Dxg7 Tg8 9.Dxh7 Dc7 10.Se2 Sbc6 11.f4 Ld7 12.Dd3 dxc3 13.h3!

Det inleder ett sällsynt och av någon anledning underskattat system, som ger ett intressant spel. Det har så här långt gett mig många enkla poäng!

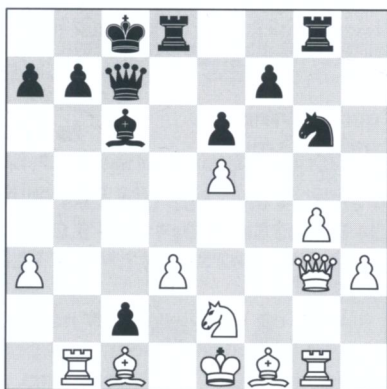
13...0-0-0 14.Tb1 d4 15.g4



15...Sxe5

Ett tvivelaktigt springaroffer som har fått omdömet oklart av Keene & Kasparov i BCO/2. Min erfarenhet av den här varianten har emellertid övertygat mig om att svart bör undvika den.

16.fxe5 Lc6 17.Tg1 Sg6 18.Dg3 d3
Den så kallade "Larsens uppföljning" 18...Le4!? resulterade i ännu en snabb och enkel vinst i partiet Maliangkay-Prizant, ICCF Fax/A 1995-96: 19.Tb4! Dc5 20.Df2! Sxe5 21.Tg3 Sc6 22.Txc3 uppg. **19.cxd3 c2**



20.Tb3!
En nyhet. I partiet Leisebein-Berndt, Tyskland 1987, följde 20.Tb4 med fortsättningen 20...Sxe5 21.Lf4 Txd3 22.Lxe5 Txg3 23.Lxc7 Txg1 24.Lf4 Th1 25.Tc4 Th8 26.Kf2 Txf1 + 27.Kxf1 Txh3 och här borde vit ha spelat 28.Txc2 Txa3 29.Sd4 Kd7 30.Sxc6 bxc6 31.Td2+ och nog stått lite bättre. Men 20.Tb3! är mycket starkare.
20...Da5+ 21.Tc3 Sxe5 22.d4 Sg6 23.Lg2 Se7 24.Ld2 Da4 25.Tf1 Sf5 26.De5 Sd6 27.Lf4 Td7 28.Kf2 f5 29.Tc1 fxc4 30.T3xc2 Dxa3 31.Txc6+ bxc6 32.Txc6+ Kb8 33.Db5+ Tb7 34.Txd6 g3+ 35.Ke1 Da1+ 36.Kd2 Da2+ 37.Kd1 Da1+ 38.Sc1 uppg. (Kommentarer av Ruud Maliangkay)

Ett tack till Søren Peschardt, som sänt oss ett par kommenterade partier från turneringen. Han meddelar därvid att den tillänkta turneringsboken inte blir av.

Vi bjuder på ytterligare ett parti från Korning Memorial och återvänder med fler i kommande nummer.

**Hans Tanggaard
Rolf Knobel**
Grünfeld (D 85)

Det här partiet är ett instruktivt exempel på hur viktigt det är med centralisering. Dessutom får vi se styrkan av ett löparpar.
1.d4 Sf6 2.c4 g6 3.Sc3 d5 4.cxd5 Sxd5 5.e4 Sxc3 6.bxc3 Lg7 7.Sf3 c5 8.Tb1 0-0 9.Le2 Sc6 10.d5 Se5 11.Sxe5 Lxe5 12.Dd2 b6 13.0-0
13.f4 Lg7 14.c4 e5.
13...e6 14.Lc4!?
14.f4 Lg7 15.dxe6 (15.d6 e5 16.Lc4 Le6) 15...fxe6 16.Lc4 De7.
14...Lg7 15.Dc2
15.f4 Tb8 16.e5 exd5 17.Lxd5 Lf5 18.Tb3 c4!? 19.Lxc4 Dxd2 20.Lxd2 Tfd8 och svart tar d-linjen.
15...Df6 16.Ld2 Td8 N

I partiet Ehlvest-Yermolinsky, Rakvere 1993, följde 16...exd5 17.Lxd5 Tb8 18.Da4! a6 19.c4 b5 20.Da3 Le6 21.Dxa6 Lxd5 22.Dxf6 Lxf6 23.cxd5 Tfe8 24.Tfe1 Ld4 25.a3 f5 26.exf5 gxf5 27.Txe8+ Txe8 28.Kf1 Tb8 29.Ke2 Kf7 30.Kd3 Kf6 31.f4 Ke7 32.a4! och vit stod bättre, men partiet slutade så småningom remi.

17.Tbe1
Starten på en märklig odyssey för tornet. Det står fel i resten av partiet och offras slutligen. Idén med min nyhet var 17.f4 exd5 18.Lxd5 Txd5 19.exd5 Lf5 med utjämning.
17...exd5 18.Lxd5 Tb8 19.Dc1 La6!
Svart har lika spel.
20.c4

Om vit försöker med det taktiska 20.Lg5? så slår det tillbaka på honom själv: 20...Dxc3 21.Df4 Tf8 22.Lxf7+ Kh8 23.Tc1 Db2! 24.Tb1 De5.

20...Td7 21.Lg5 Dc3 22.Df4 Le5 23.Dg4 Lc8 24.Dh4 Lb7 25.Dg4
Efter 25.Te3 Dd4 26.Th3 h5 hamnar vits angrepp i en återvändsgränd. Sämre är 26...Lxd5? 27.Dxh7+ Kf8 28.exd5 Dxc4 29.Te1.

25...Lc8
Det har uppstått ett slags jämvikt. Därför bjöd jag remi.
26.Dd1
Tangaard fortsatte eftersom han vid den tidpunkten siktade på GM-normen.

26...b5 27.Te3
Bättre förefaller 27.cxb5 Txb5 28.Ld2 (28.Da4 Db4) 28...Dd4 29.Le3 Dc3 med lika spel.
27...Da5 28.Td3?!
28.cxb5 var nödbromsen, t.ex. 28...Txb5 29.Df3.

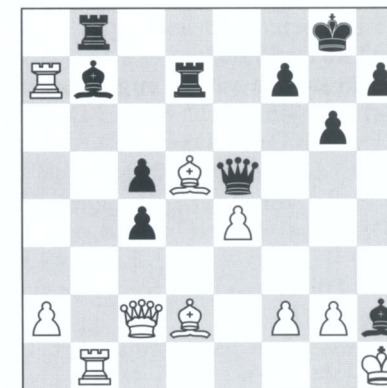
28...La6 29.Ld2
29.cxb5? fungerar inte längre: 29...Dxb5 30.Lc4 Txd3 31.Lxb5 Txd1 och svart vinner. Men inte heller 29.Le3?! räcker, t.ex. 29...bxc4 30.Lxc4 Lxc4 31.Txd7 Lxf1 32.Dxf1 Dxa2 33.Lxc5? (33.Td5 Tb1 34.Td1 Txd1 35.Dxd1 Ld4 ger svart fördel) 33...Dc2 med vinst.

29...Dc7 30.Ta3
Vit har överskridit gränsen och nu var det han som bjöd remi.

30...Lb7!
Bara så. Inte 30...Dd6 31.Td3 Dc7 (31...Lxh2+? 32.Kh1 bxc4 33.Lxf7+ Txf7 34.Txd6 Lxd6 35.Lc3 är bra för vit, och efter 31...Ld4? 32.Lc3 Df6 [32...bxc4? 33.Txd4 cxd4 34.Dxd4] 33.Lxd4 cxd4 34.Tb3 Tdd8 35.Tf3 har vit avgörande fördel) 32.Ta3.

31.Txa7 bxc4 32.Dc2
Annars avancerar c-bonden.

32...Lxh2+ 33.Kh1 De5 34.Tb1
På 34.g3?? avgör 34...Lxd5.



34...Txd5!
Det finns inte någon fördel för svart efter 34...Lxd5 35.Txd7 Lc6 36.Txb8+ Dxb8 37.Txf7! Kxf7 38.Dxc4+ Kg7 39.g3 Lxg3 40.fxc3 Db1+ 41.Kh2 Lxe4 42.Lc3+ Kh6 43.Ld2+ g5 44.De6+ Lg6 45.Dh3+ Kg7 46.Lc3 eller 34...Dh5 35.Taxb7 Tdxb7 36.Txb7 Txb7 37.Lxb7 Lf4+ 38.Kg1 De2 39.Ld5 Lxd2 40.Dxc4.

35.exd5
Inte 35.Taxb7? Txb7 36.Txb7 Td4 37.Lc3 Dh5 38.Lxd4 cxd4 och svart vinner.

35...Lxd5 36.Txb8+ Dxb8 37.Ta5
Efter passivare alternativ kan svarts löpare inta d4, t.ex. 37.Ta3!? Le5 38.Dd1 Dd8 39.Kg1 Lc6 40.De2 Dd5 41.f4 Ld4+ 42.Kh2 Dd8.

37...Ld6
Naturligtvis inte 37...De5? 38.Txc5 Lxg2+ 39.Kxg2 Dxc5 40.Kxh2 Dxf2+ 41.Kh1 och vit har lika spel.

38.Kg1 Dd8 39.Dc3 Dh4 40.Dh3 De4
Centralisering!

41.Tb5 h5!
Genomen manöver som konsoliderar kungens ställning säkrar svart sin fördel. Vit kommer lindrigare undan efter 41...Dc2

42.Dc3 Dd1+ 43.Le1.

42.Lc3 Kh7 43.Df3 Dc2

Fortsatt kraftfullt spel. 43...Dxf3?! 44.gxf3 h4 45.Le5 och tornet lever upp.

44.De3 Dd1+ 45.De1

Jag hade snarare väntat mig det passiva 45.Le1 Lc6 (45...Da1? 46.Dc3 Dxa2 47.Df6 De2 48.Dxd6 Dxe1+ 49.Kh2 med lika spel.) 46.Tb6 (46.Tb2 Dd5 47.f4 Df5 med fördel för svart.) 46...Dd5 47.f3 (47.Df3? De5 48.Dxf7+ Kh8 och svart vinner.) 47...Le5 48.Dc1 Ld4+ 49.Kh1 Dd7 50.Df4 c3 med klar fördel för svart.

45...Dg4 46.f3

Alternativen kan bara glädja svart, t.ex. 46.Df1 Df4 47.De1 Dh2+ 48.Kf1 Dxc2+ 49.Ke2 Lf4 50.Kd1 Le4.

46...Lxf3

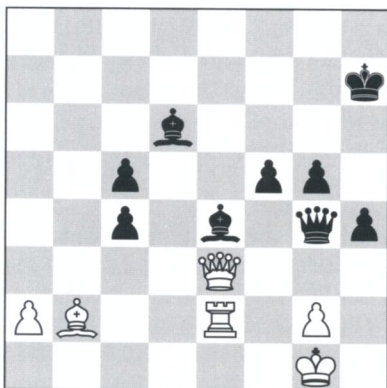
Nu har svart även en materiell fördel. Men det att vit inte kan koordinera sina pjäser är ännu värre.

47.Tb2 Le4 48.Te2

Nu är även slutspelen lätt vunna för svart, t.ex. 48.Df2 Dd1+ 49.De1 Dxe1+ 50.Lxe1 Le5 51.Te2 Ld4+ 52.Lf2 f5.

48...f5 49.Df2 h4 50.De3 g5 51.Lb2

Eller 51.Tf2 Kg6 52.Dh3 Lg3 53.Dxc4 Lxf2+ 54.Kxf2 fxc4 55.a4 Kf5 eller 51.Td2 Lf4! 52.Dxc5 Dg3.



51...Lxg2! 52.Txg2 Dd1+ 53.Kf2 Lg3+ 54.Txg3 hxg3+ 55.Dxg3 Dd2+ 56.Kf1

Efter 56.Kg1 Dxb2 skyddar svarts förbundna bönder varandra, för 57.Dxc5 faller på 57...Dg7.

56...Dxb2 57.Dxc5 Da1+ 58.Kf2 Dd4+

Efter partiet fann datorn en snabbare vinstväg: 58...Dxa2+!? 59.Kg3 Da6! (59...Db3+? 60.Kh4 Dd3 61.Dg6) 60.De7+ Kg6 61.De8+ Kf6 62.Dh8+ Kg5 63.Dg8+ Dg6. Men jag föredrar ändå partifortsättningen.

59.Kf1

Eller 59.De3 f4.

59...De4

Det är fortfarande centralisering som räknas! Det är bara remi efter 59...Dd3+ 60.Kf2, och vit står till och med lite bättre efter 60...c3? 61.De7+ Kg6 62.De6+ Kg5 63.De7+ Kg4 64.Dg7+ Kf4 65.Dc7+ Ke4 66.De7+ Kd4 67.Dd7+ Kc4 68.Da4.

60.Df6

Eller 60.Kf2 c3 61.Dh5+ Kg7 62.Dg5+ Kf7 63.Dh5+ Ke7 64.Dg5+ Kd7 65.Dg7+ Kc6 66.Df6+ Kb5 67.a4+ Kxa4 68.Da6+ Kb3 69.Db6+ Kc2 70.Dxc5 f4; 60.Dd2 Df3+ 61.Ke1 c3.

60...Dd3+ 61.Kg2

Lika hopplöst är 61.Ke1 c3 62.Df7+ Kh6 63.Df6+ Kh5 64.Df7+ Kg4 65.Dg6+ Kf3 66.Dh5+ Kg2 67.Dg6+ Dg3+.

61...c3 62.Df7+ Kh6 63.Df6+ Kh5 64.Df7+ Kg4 65.uppg.

Det kunde följt 65.Dg7+ Kf4 66.Dh6+ Ke4 67.De6+ Kd4 68.Dd6+ Ke3 69.Dxc5+ Kd2. Det var ledsamt nog Tanggaards sista korparti. Han har valt att sluta med korrschack på grund av datorerna.

(Kommentarer av Rolf Knobel)

Apropå danskt korrschack så har Søren Peschardt, en av de drivande krafterna, slutat som korrschackchef efter missnöje med Dansk Skak Union.

Resultatservice

Tomas Carnstam, SSKK, Dag Hammarskjölds väg 5 B kv, 224 64 Lund.

Epost: tc@maths.lth.se

Lag-EM 5, bord 3	5	Cup 2000, final	23
SM 2001	18	Cup 01, förgrupper	23
Klass M, 1 och 2	18	SSKK 60 år	24
Junior-SM	19	Harry Åhman Memorial A	24
Lag-SM 2000	20	Harry Åhman Memorial B	24
Veteranklassen	21	OS, översikt	25
NordBalt Cup, semifinaler	22	Internationella lagmatcher	27

Resultatredovisning på Internet

<http://www.schack.se/SSKK>

SSKKs turneringar. Den givna startpunkten för varje nätutflykt i den stora korrvälden. Vår hemsida redovisar alla svenska grupper från 1988 och framåt.

<http://www.iccf.com>

ICCFs turneringar. Här kan man exempelvis följa SSKK-medlemmarnas framfart i Lag-OS och VM-cykeln.

<http://www.cceurope.de>

Resultatredovisning från olika Europaturneringar.

<http://www.chessmail.com>

Kompletterar ICCFs hemsida på ett utmärkt sätt.

<http://www.postsjakkforbundet.no/resultater/5-landskamp4.htm>

Resultatredovisning från Nordisk Femlandskamp 4.

<http://www.torget.se/users/a/assiac>

Rykande het information om Östersjötturneringen (BSTT VII).

RESULTATSERVICE

SM-gruppen

SM 2001	01-03-31	1	2	3	4	5	6	7	8	9	10	11	12	13	p	rest	
1. Dan Olofson	Spånga	■	.	.	.	1	.	.	½	.	.	.	1	.	2½	+8	
2. Kurt Savegren	Johanneshov	.	■	½	1	½	½	½	½	3	+6	
3. Johan Furhoff	Stockholm	.	½	■	.	0	½	½	½	.	.	r	½	1	.	3½	+4
4. Gunnar Carlberg	Torshälla	.	0	.	■	1	.	½	½	½	.	2½	+6
5. Bengt-Olov Linder	Tyresö	0	½	1	0	■	0	½	½	½	.	½	½	½	.	4½	
6. Peter Backe	Örebro	.	.	½	.	1	■	.	½	½	.	.	.	0	½	3½	+4
7. Tomas Silfver	Älvsjö	.	½	½	½	½	½	2	+7
8. Bengt Albonius	Linköping	½	½	½	½	½	½	.	.	■	½	r	½	½	½	5	+1
9. Ulf Norevall	Uppsala	½	½	.	½	½	.	2	+7
10. Bengt Hägglund	Domsjö	.	.	r
11. Jan Bennborn	Solna	.	.	½	.	½	1	.	½	■	½	3	+6
12. Johnny Becker	Hällsta	0	.	0	.	½	½	.	½	1½	+6
13. Börje Sandström	Täby	½	½	½	.	½	½	.	½	.	■	3	+5

Klass M, I och 2

M:206	000317-020115	1	2	3	4	5	6	7	p
1 Jan Bennborn	Solna	■	½	1	1	1	1	1	5½
2 Birger Melander	Kramfors	½	■	1	1	½	1	1	5
3 Claes Tilly	Motala	0	0	■	1	1	1	1	4
4 Lars Jonsson	Skärholmen	0	0	0	0	■	1	½	2½
5 Gösta Enqvist	Skellefteå	0	½	0	0	■	1	1	2½
6 Helge Lund	Österfärnebo	0	0	0	½	0	■	1	1½
- Sven-Arne Wallin	Älmhult	-	-	-	-	-	-	v	-

M:210	01-12-14	1	2	3	4	5	6	7	p
1 Carl Hedlund	Löddeköpinge	■
2 Esko Kallio	Finspång	.	■
3 Thomas Franzén	Uppsala	.	.	■
4 Birger Melander	Kramfors	.	.	.	■
5 Börje Persson	Borås	■	.	.	.
6 R G Hagelin	Karlskoga	■	.	.
7 Leif Rosén	Malmö	■	.

M:207 e-post	00-10-30	1	2	3	4	5	6	7	p
1 Jan Bennborn	Solna	■	1	½	½	1	½	1	4½
2 Hans Pahlén	Skene	0	■	½	½	½	½	1	3
3 Håkan Pettersson	Hallstavig	½	½	■	½	1	1	1	4½
4 Birger Melander	Kramfors	½	½	½	■	0	1	1	3½
5 Gert Åkerman	Västerås	0	½	0	1	■	1	.	.
6 Bengt Albonius	Linköping	½	½	0	0	0	■	½	1½
7 Elof Ölander	Sundbyberg	0	0	0	0	.	½	■	.

1:480 e-post	001030-011203	1	2	3	4	5	6	7	p
1 Leif Rosén	Malmö	■	½	0	1	1	1	1	4½
2 Lars Vanek	Bromma	½	■	½	½	1	1	0	3½
3 Thomas Pettersson	Kr-stad	1	½	■	0	0	1	1	3½
4 Andreas Carlsson	Västerås	0	½	1	■	½	½	½	3
5 Peter Mozellius	Bagarmossen	0	0	1	½	■	½	1	3
6 Patrik Storm	Umeå	0	0	0	½	½	■	1	2
7 Mikael Kvalevaag	Haninge	0	1	0	½	0	0	■	1½

M:208	01-02-12	1	2	3	4	5	6	7	p
1 Jan Bennborn	Solna	■	1	0	1	.	1	1	.
2 Kurt Hjortstam	Alingsås	0	■	½	½	½	½	½	.
3 Per Christensen	Växjö	1	½	■	1
4 Nils Nordin	Stockholm	0	½	0	■	½	½	½	2
5 Patrik Jämtbo	Skövde	.	½	.	½	■	0	½	.
6 R G Hagelin	Karlskoga	0	.	.	½	1	■	½	.
7 Tomas Silfver	Älvsjö	0	½	0	½	½	½	■	2

1:482 e-post	01-02-01	1	2	3	4	5	6	7	p
1 Jan Verendel	Västra Fröunda	■	0	0	.	0	0	0	.
2 Peter Mozellius	Bagarmossen	1	■	1	.	1	1	.	.
3 Lars H Andersson	Piteå	1	0	■	0	0	0	0	1
4 Josip Vrabc	Brunflo	.	.	1
5 David Ronlån	Malmö	1	0	1	.	■	½	.	.
6 Torbjörn Engström	S-näck	1	0	1	0	½	0	■	2½
7 Johan Andersson	Göteborg	1	.	1	.	.	.	■	.

M:209 e-post	01-06-29	1	2	3	4	5	6	7	p
1 Thomas Olsson	Vansbro	■	½	.	.	½	½	.	.
2 Göran Carlsson(+)	Huskvarna	½	■	½	0	0	½	a	.
3 Nils-Åke Nilsson	Boden	.	½	■	½	½	½	.	.
4 Anders Ivarsson	Järfälla	.	1	½	■	.	0	½	.
5 Håkan Marcus	Horndal	½	1	½	.	■	1	.	.
6 Roland Nilsson	Malmö	½	½	½	1	0	■	½	3
7 Birger Melander	Kramfors	.	a	.	½	.	½	■	.

1:483	01-06-29	1	2	3	4	5	6	7	p
1 Daniel Matus	Kristianstad	■	0	.	1
2 Anders Brissman	Tibro	1	■	.	1
3 Peter Fagerström	Norsborg	.	.	■	1
4 Roger Eriksson	Mörrum	0	0	0	0	0	½	0	½
5 Josip Vrabc	Brunflo	.	.	.	1
6 Göran Andersson	Huskvarna	.	.	.	½	.	■	.	.
7 Karl-Erik Nilsson	Lund	.	.	½	1	.	.	■	.

RESULTATSERVICE

1:484 e-post	01-06-29	1	2	3	4	5	6	7	p
1 Björn Knöppel	Stockholm	■	1	1	1	.	0	1	.
2 Anders Hansen	Helsingborg	.	■
3 Mikael Kvalevaag	Haninge
4 Anders Kempe	Åtvidaberg	0	1	1	.	.	1	.	.
5 Andreas Carlsson	Västerås	.	1	1	.	.	■	½	.
6 Thomas Pettersson	Kr-stad	1	1	1	0	.	■	1	.
7 Anders Jansson	Uppsala	0	1	1	.	½	0	■	.

2:814 e-post	01-06-29	1	2	3	4	5	6	7	p
1 Arne Sikström	Spånga	■	0	½	1	½	1	.	.
2 Magnus Rosenstielke	Malmö	1	■	1	1	1	1	.	.
3 Tommy Jyrkäs	Eskilstuna	½	0	■	.	½	0	.	.
4 Toni Radtke	Värnamo	0	0	.	■	0	0	0	.
5 Conny Carlsson	Sundbyberg	½	0	½	1	■	0	0	2
6 Anders Tell	Kristianstad	0	0	1	1	1	.	.	.
7 Jan Hansen	Värmdö	.	.	.	1	1	.	■	.

1:485 e-post	01-11-12	1	2	3	4	5	6	7	p
1 Torbjörn Engström	Årsta	■	.	.	.	½	.	.	.
2 Sonny Colin	Örkelljunga
3 Peter Mozellius	Bagarmossen	1	.
4 Josip Vrabc	Brunflo
5 Stefan Lindh	Stockholm	½	1	.
6 Bengt Ward	Göteborg	.	.	0	0	0	■	.	.
7 Henri Majanmaa	Älvsjö	■

2:815	01-06-29	1	2	3	4	5	6	7	p
1 Göran Johansson	Ekerö	■	.	.	½	.	1	.	.
2 Bo Bredenhof	Västerås	.	■	.	1	.	1	.	.
3 Stig Österberg	Haninge	.	.	.	■	½	0	1	½
4 Sigge Wallin	Skutskär	½	0	½	.	■	0	1	.
5 Matz Sjölund	Vallentuna	.	.	.	1
6 Jan-Olof Pettersson	Gränna	0	0	0	0	.	0	0	.
7 Rune Hermansen	Värmdö	.	.	½	.	.	1	■	.

2:811 e-post	000515-011203	1	2	3	4	5	6	7	p
1 Josip Vrabc	Brunflo	■	1	1	1	½	1	1	5½
2 Heinz Schmidt	Vallentuna	0	■	1	1	½	1	1	4½
3 Åke Bussqvist	Borås	0	0	■	1	1	1	1	4
4 Lennart Hagman	Spånga	0	0	0	■	1	1	1	3
5 Jan Englund	Luleå	½	½	0	0	■	1	1	3
6 Jan Opöien	Lit	0	0	0	0	0	■	1	1
7 Lennart Rosqvist	Malmö	0	0	0	0	0	0	■	0

2:816 e-post	01-12-14	1	2	3	4	5	6	7	p
1 Paul Jönsson	Malmö	■	1	.
2 Jan Englund	Luleå	.	■	1	.
3 Mikael Frostin	Helsingborg	1	.
4 Tommy Lundkvist	Halmstad	1	.
5 Per-M Jiewertz	Kristianstad	1	.
6 Christer Kieri	Gammelstad	0	0	0	0	0	0	■	0
7 Magnus Kullberg	Landskrona	1	■

Uppflyttningar

Till SM-gruppen:

Thomas Franzén, Uppsala (via lag-SM bord 1)

Till Veteran-SM:

Bengt Ward, Göteborg
Östen Nordström, Stockholm

Till Klass 1:

Magnus Rosenstielke, Malmö

Junior-SM

JUNIOR-SM 2000	00-12-21	1	2	3	4	5	6	7	8	9	p	rest
1 Jonas Mårdell	Umeå	■	0	0	1	1	0	1	0	0	3	.
2 Peter Nyberg	Virso	1	■	1	1	0	1	.	1	.	6	+1
3 Ellinor Frisk	Lund	1	0	■	1	1	.	1	1	.	5	+2
4 Robin Edlund	Eskilstuna	0	0	0								

RESULTATSERVICE

Lag-SM 2000	p	rest	%
SS Manhem	21½	+2	72
SK Rockaden I Sthlm	20	+1	65
Upsala ASS	19½		61
Hedemora SS	19		59
Chess Medicus	18	+1	58
Sollentuna SK	15½		48
Vällingby SS	13	+1	42
SK Rockaden II Sthlm	12½	+1	40
SS Luleå	2		6

Lag-SM 2000 bord 1		000502-020128	1	2	3	4	5	6	7	8	9	p
1	Thomas Franzén	Upsala ASS	■	½	½	1	1	1	½	1	1	6½
2	Lennart Rydholm	SS Manhem	½	■	½	½	1	1	1	1	1	6½
3	Dan Olofson	SK Rockaden I Stockholm	½	½	■	½	½	1	1	1	1	6
4	Rune Degerhammar	Chess Medicus	0	½	½	■	1	½	1	½	1	5
5	Matts Unander	Vällingby SS	0	0	½	0	■	1	1	½	1	4
6	Henri Majanmaa	SK Rockaden II Stockholm	0	0	0	½	0	■	½	1	1	3
7	Johnny Becker	Hedemora SS	½	0	0	0	0	½	■	½	1	2½
8	Erik Malmstig	Sollentuna SK	0	0	0	½	½	0	½	■	1	2½
9	Tobias Pettersson	SS Luleå	0	0	0	0	0	0	0	0	■	0

Lag-SM 2000 bord 2		00-05-02	1	2	3	4	5	6	7	8	9	p	rest
1	Jonas Sandbom	SK Rockaden I Sth	■	½	½	½	½	1	½	1	·	4½	+1
2	Peter Korning	Hedemora SS	½	■	1	1	½	0	1	1	½	5½	
3	Hector Horta	Sollentuna SK	½	0	■	½	½	½	1	1	1	4½	
4	Stefan Rillberg	SS Manhem	½	0	½	■	½	1	·	1	1	4½	+1
5	Ingvar Eriksson	Upsala ASS	½	½	½	½	■	½	1	1	½	5	
6	Orvar Helander	Chess Medicus	0	1	½	0	½	■	½	½	½	3½	
7	Rikard Backelin	Vällingby SS	½	0	½	·	0	½	■	1	1	3½	+1
8	Erik Näckholm	SS Luleå	0	0	0	0	0	½	0	■	0	½	
9	Claes Eklund	SK Rockaden II Sth	·	½	0	0	½	½	0	1	■	2½	+1

Lag-SM 2000 bord 3		00-05-02	1	2	3	4	5	6	7	8	9	p	rest
1	Joakim Andersson	Rockaden I Sth	■	½	½	½	0	½	½	1	½	4	
2	Göran Seger	Hedemora SS	½	■	1	1	½	1	½	1	1	6½	
3	Lars H Carlsson	Sollentuna SK	½	0	■	½	0	0	1	½	½	3	
4	Joachim Bergre	SS Manhem	½	0	½	■	0	·	½	1	1	3½	+1
5	Ulf Norevall	Upsala ASS	1	½	1	1	■	1	1	½	7		
6	Sven Rydhög	Chess Medicus	½	0	1	·	0	■	½	1	½	3½	+1
7	Östen Nordström	Vällingby SS	½	½	0	½	0	½	■	½	1	3½	
8	Jan Englund	SS Luleå	0	0	½	0	0	0	½	■	½	1½	
9	Magnus Jakobsson	Rockaden II Sth	½	0	½	0	½	½	0	½	■	2½	

Lag-SM 2000 bord 4		000502-011030	1	2	3	4	5	6	7	8	9	p
1	Olle Alfredsson	SS Manhem	■	½	½	1	1	1	1	1	1	7
2	Thomas Pettersson	Chess Medicus	½	■	½	½	½	1	1	1	1	6
3	Kurt Savegren	SK Rockaden I Stockholm	½	½	■	½	½	1	1	1	1	5½
4	Chr Johansson [J Vagasy]	Sollentuna SK	0	½	½	■	1	½	1	1	1	5½
5	Oskar Revelj	SK Rockaden II Stockholm	0	½	½	0	■	½	1	1	1	4½
6	Bo Eklund	Hedemora SS	0	0	½	½	½	■	1	1	1	4½
7	Paul Svedberg	Vällingby SS	0	0	0	0	0	0	■	1	1	2
8	Mats Fransson(+)	[J Magnusson] UASS	0	0	0	0	0	0	0	■	1	1
9	Peter Lindberg	SS Luleå	0	0	0	0	0	0	0	0	■	0

RESULTATSERVICE

Veteran-SM

VETERAN-SM 2000		000911-020117	1	2	3	4	5	6	7	8	9	p
1	Kurt Savegren	Johanneshov	■	½	½	½	1	1	1	1	1	6½
	Olle Alfredsson	Kungälv	½	■	½	1	½	1	1	1	1	6½
3	Gunnar Staf	Lund	½	½	■	½	½	1	1	1	1	6
4	Roland Norevall	Gävle	½	0	½	■	1	½	1	1	½	5
5	Bengt Roxendal	Bankeryd	0	½	½	0	■	1	1	1	1	5
6	John Collett	Enebyberg	0	0	0	½	0	■	½	½	1	2½
7	Bo Hegg	Ålvängen	0	0	0	0	0	½	■	1	½	2
8	Birger Bäckström	Hagfors	0	0	0	0	0	0	0	■	1	1½
9	Harry Runström	Tibro	0	0	0	½	0	0	½	0	■	1

Detta var trettiofjärde omgången av Veteran-SM (resp Oldboys-SM före 1985). För första gången blev det delad seger (remi inbördes, samma Sonneborn-Berger och lika många vinster). Det allra sista resultatet, remin mellan Norevall och Collett, avgjorde hela turneringen. Vinst för Collett skulle ha gjort Savegren till ensam vinnare, medan vinst för Norevall hade gynnat Alfredsson.

Även VSM 1999 avgjordes genom S-B, men här blev Savegren ensam vinnare före Staf. Denne blev nu trea i VSM 2000. Vi unnar honom gärna en seger i VSM 2001. TC

VETERAN-SM 2001		01-09-17	1	2	3	4	5	6	7	8	9	p	rest
1	Stig Östblom	Gävle	■	·	·	·	·	·	·	·	·		+8
2	Nils Erlandsson	Hultsfred	·	■	·	0	·	0	·	·	·	0	+6
3	Kurt Hjortstam	Alingsås	·	·	■	·	·	0	·	·	·	0	+7
4	Bengt Roxendal	Bankeryd	·	1	·	·	·	½	1	·	·	2½	+5
5	Ulf Norevall	Uppsala	·	·	·	·	■	·	·	·	·		+8
6	Gunnar Staf	Lund	·	1	1	½	·	■	·	·	·	2½	+5
7	Rolf Axelsson	Kalmar	·	·	·	0	·	·	■	·	·	0	+7
8	Roland Norevall	Gävle	·	·	·	·	·	·	·	■	·		+8
9	Olle Alfredsson	Kungälv	·	·	·	·	·	·	·	·	■		+8

Klass V

V:139		000911-011227	1	2	3	4	5	6	7	p
1	Ulf Norevall	Uppsala	■	1	1	1	1	1	1	6
2	Rolf Axelsson	Kalmar	0	■	½	½	1	1	1	4
3	Kurt Hjortstam	Alingsås	0	½	■	½	1	1	1	4
4	Sven Holmberg	Bollnäs	0	½	½	■	½	1	0	2½
5	Arne Andersson	Kristianstad	0	0	0	½	■	1	1	2½
6	Ernst Jonson	Trångsund	0	0	0	0	0	■	1	1
7	Sven Breimar (+)	Sollentuna	0	0	0	1	0	0	■	1

V:143		01-09-17	1	2	3	4	5	6	7	p
1	Östen Nordström	Stockholm	■	·	·	·	·	·	·	
2	Sune Dahnberg	Falkenberg	·	■	·	·	·	·	½	
3	Bengt Lindqvist	Vänge	·	·	■	1	1	·		
4	Sven Ferm	Visby	·	·	0	■	·	·		
5	Ernst Jonson	Trångsund	·	·	0	·	■	·	0	
6	Stig Härwell	Ystad	·	·	·	·	·	■	·	
7	John Collett	Enebyberg	·	½	·	·	1	·	■	

V:141		00-12-29	1	2	3	4	5	6	7	p
1	Helge Wallin	Tierp	■	·	1	1	1	0	1	
2	Nils Erlandsson	Hultsfred	·	■	1	1	1	0	½	
3	Rune Lindberg	Karlstad	0	0	■	½	0	0	0	½
4	Ernst Jonson	Trångsund	0	0	½	■	½	0	0	1
5	Stig Carlsson	Dalsjöfors	0	0	1	½	■	0	½	2
6	Ulf Norevall	Uppsala	1	1	1	1	1	■	1	6
7	Bertil Tjärnström	L-viksmon	0	½	1	1	½	0	■	3

V:144		01-11-12	1	2	3	4	5	6	7	p
1	Lars H Carlsson	Solna	■	·	·	·	·	·	·	
2	Rune Lindberg	Karlstad	·	■	·	·	·	·	·	
3	Bengt Lindqvist	Vänge	·	·	■	·	·	·	·	
4	Bengt Ward	Göteborg	·	·	·	■	·	·	·	
5	Ernst Jonson	Trångsund	·	·	·	·	■	·	·	
6	Birger Bäckström	Hagfors	·	·	·	·	·	■	·	
7	Östen Nordström	Stockholm	·	·	·	·	·	·	■	

V:142		01-04-17	1	2	3	4	5	6	7	p
1	Ingemar Eriksson	Östra Ryd	■	0	0	·	·	0	0	
2	Bengt Ward	Göteborg	1	■	½	1	1	1	1	5½
3	Östen Nordström	Stockholm	1	½	■	1	1	1	1	5½
4	Åke Hagström	Malung	·	0	0	■	1	1	0	
5	Folke Krantz	Horred	·	0	0	0	■	1	1	
6	Ernst Jonson	Trångsund	1	0	0	0	0	■	½	1½
7	Arne Andersson	Kristianstad	1	0	0	1	0	½	■	2½

NordBalt Cup, semifinaler

NBC 1: semi 2	99-05-01	1	2	3	4	5	6	7	8	9	p
1 Peter Tagesen	DEN	■	0	½	1	½	0	0	½	0	2½
2 Ryszard Kurylo	LIT	1	■	1	½	1	½	0	·	½	
3 Villem Tammemägi	EST	½	0	■	·	½	0	0	·	0	
4 Anders Johansson	SVE	0	½	·	■	1	·	0	·	0	
5 Henry Lagergren	FIN	½	0	½	0	■	0	0	½	0	1½
6 Raivo Dzenis	LAT	1	½	1	·	1	■	½	1	½	
7 Dan Olofson	SVE	1	1	1	1	1	½	■	1	½	7
8 Magnus Magnusson	ISD	½	·	·	·	½	0	0	■	0	
9 Rune Bergquist	NOR	1	½	1	1	1	½	½	1	■	6½

NBC 1: semi 4	99-05-01	1	2	3	4	5	6	7	8	9	p
1 Valentinas Partikas	LIT	■	1	0	0	·	½	1	½	·	3
2 Idar Bjørneraas	NOR	0	■	0	0	·	0	0	0	·	0
3 Dainius Minelga	LIT	1	1	■	½	·	1	·	½	·	
4 Jan Höglund	SVE	1	1	½	■	·	½	½	½	·	4
5 Egil Teger	NOR	·	·	·	·	·	·	·	·	·	·
6 T. Halmeenmäki	FIN	½	1	0	½	·	■	½	1	·	3½
7 Walter All	SVE	0	1	·	½	·	½	■	½	·	·
8 Urmas Sinibe	EST	½	1	½	½	·	0	½	■	·	3
9 Uldis Svagers	LAT	·	·	·	·	·	·	·	·	·	·

NBC 1: semi 3	99-05-01	1	2	3	4	5	6	7	8	9	p
1 Emilis Sleky	LIT	■	0	0	0	·	1	½	·	1	
2 Björn Sigstam	SVE	1	■	1	·	1	1	½	1	1	
3 Vagn Bo Andersen	DEN	1	0	■	½	1	1	0	0	1	4½
4 Virg. Dambrauskas	LIT	1	·	½	■	1	1	½	0	1	
5 Olli Jantunen	FIN	·	0	0	■	0	0	0	0	0	
6 Jyrki Hirso	FIN	0	0	0	0	1	■	0	0	0	1
7 Jens Jensen	NOR	½	½	1	½	1	1	■	½	1	6
8 Alvar Kangur	EST	·	0	1	1	1	1	½	■	1	
9 Per Erik Larsson	SVE	0	0	0	0	1	1	0	0	■	2

NBC 1: semi 6	99-05-01	1	2	3	4	5	6	7	8	9	p
1 Uldis Skrodēlis	LAT	■	0	0	½	·	0	1	1	½	
2 Viktora Mamonovas	LIT	1	■	0	0	½	1	1	1	0	4½
3 Markku Pukkila	FIN	1	1	■	½	½	1	1	1	½	6½
4 Jörgen Nilsson	SVE	½	1	½	■	1	1	1	1	½	6½
5 Regina Narva	EST	·	½	½	0	■	·	1	1	0	
6 Eero Hintikka	FIN	1	0	0	0	·	■	1	1	0	
7 Magne Westerås	NOR	0	0	0	0	0	0	■	1	0	1
8 Gunnar Tunberg	SVE	0	0	0	0	0	0	0	■	0	
9 Algirdas Bandza	LIT	½	1	½	½	1	1	1	1	■	6½

Cup 2000

CUP 2000 Final	01-03-15	1	2	3	4	5	6	7	8	9	p	rest
1 Berndt Westerlund	Östersund	■	½	0	·	½	·	·	·	·	1	+5
2 Ulf Palm	Strömstad	½	■	1	0	·	·	1	·	·	2½	+4
3 Leif Åhman	Härnösand	1	0	■	·	½	·	·	·	·	1½	+5
4 Rickard Dahlström	Lidköping	·	1	·	■	·	·	½	1	½	3	+4
5 Mikael Didriksson	Eskilstuna	½	·	½	·	■	½	½	·	½	2½	+3
6 Kennet Karlsson	Särö	·	·	·	·	½	■	0	·	0	½	+6
7 Mats Bergqvist	Nacka	·	0	·	½	½	·	■	·	½	1½	+4
8 Gert Åkerman	Västerås	·	·	·	0	·	1	·	■	½	1½	+5
9 Åke Hellström	Hofors	·	·	·	½	½	·	½	½	■	2	+4



www.schacknyheter.com

Cup 01

sponsrad av Schacknyheter

CUP 01 gr 1 (e-post) 01-12-31	1	2	3	4	5	6	7	p
1 Mats Larsson Staffanstorps	■	·	·	·	·	·	·	
2 Ulf Nilsson Filipstad	·	■	·	·	·	·	·	
3 Thomas Franzén Uppsala	·	·	■	·	·	·	·	
4 Björn Knöppel Stockholm	·	·	·	■	·	·	·	
5 Thomas Pettersson Kr-stad	·	·	·	·	■	·	·	
6 Ari Oinonen Skövde	·	·	·	·	·	■	·	
7 Björn Enoksson Lund	·	·	·	·	·	·	■	

CUP 01 gr 5 (e-post) 01-12-31	1	2	3	4	5	6	7	p
1 Håkan Pettersson Hallstavik	■	·	·	·	·	·	·	
2 Anders Ivarsson Järfälla	·	■	·	·	·	·	·	
3 Jan Svensson Mariestad	·	·	■	·	·	·	·	
4 Henri Majanmaa Älvsjö	·	·	·	■	·	·	·	
5 Kaarlo Book Limmared	·	·	·	·	■	·	·	
6 Mikael Frostin Helsingborg	·	·	·	·	·	■	·	
7 Conny Carlsson Sundbyberg	·	·	·	·	·	·	■	

CUP 01 gr 2 (e-post) 01-12-31	1	2	3	4	5	6	7	p
1 Matts Unander Sollentuna	■	·	·	·	·	·	·	
2 Mikael Bäckström Karlstad	·	■	·	·	·	·	·	
3 Nils-Åke Nilsson Boden	·	·	■	·	·	·	·	
4 Sonny Colin Örkelljunga	·	·	·	■	·	·	·	
5 Anders Johansson Källby	·	·	·	·	■	·	·	
6 Paul Jönsson Malmö	·	·	·	·	·	■	·	
7 Sören Andersson Jönköping	·	·	·	·	·	·	■	

CUP 01 gr 6 01-12-31	1	2	3	4	5	6	7	p
1 Kurt Savegren Johanneshov	■	·	·	·	·	·	·	
2 Olle Alfredsson Kungälv	·	■	·	·	·	·	·	
3 Ingemar Zerpe Norrköping	·	·	■	·	·	·	·	
4 Hans Rånby Stockholm	·	·	·	■	·	·	·	
5 Sven Folkunger Kristianstad	·	·	·	·	■	·	·	
6 Ulf Vogel Dalby	·	·	·	·	·	■	·	
7 Jan-Olof Pettersson Gränna	·	·	·	·	·	·	■	

CUP 01 gr 3 (e-post) 01-12-31	1	2	3	4	5	6	7	p
1 Jan Bennborn Solna	■	·	·	·	·	·	·	
2 Kurt Hjortstam Alingsås	·	■	·	·	·	·	·	
3 Leif Rosén Malmö	·	·	■	·	·	·	·	
4 Mikael Storm Umeå	·	·	·	■	·	·	·	
5 Görgen Andersson Hallsberg	·	·	·	·	■	·	·	
6 Lars Sundberg Jönköping	·	·	·	·	·	■	·	
7 Göran Olsén Färjestaden	·	·	·	·	·	·	■	

CUP 01 gr 7 01-12-31	1	2	3	4	5	6	7	p
1 Per-Erik Berglund Göteborg	■	·	·	·	·	·	·	
2 Östen Nordström Stockholm	·	■	·	·	·	·	·	
3 Börje Persson Borås	·	·	■	·	·	·	·	
4 Jenö Vagasy Sollentuna	·	·	·	■	·	·	·	
5 Göte Karlsson Kalmar	·	·	·	·	■	·	·	
6 Johan Sandberg Kristianstad	·	·	·	·	·	■	·	
7 Magnus Johansson Sjöbo	·	·	·	·	·	·	■	

CUP 01 gr 4 (e-post) 01-12-31	1	2	3	4	5	6	7	p
1 Jan Bennborn Solna	■	·	·	·	·	·	·	
2 Åke Hellström Hofors	·	■	·	·	·	·	·	
3 Peter Mozelius Bagarmossen	·	·	■	·	·	·	·	
4 Björn Knöppel Stockholm	·	·	·	■	·	·	·	
5 David Ronlän Malmö	·	·	·	·	■	·	·	
6 Christopher Krantz	·	·	·	·	·	■	·	
7 Sören Andersson Jönköping	·	·	·	·	·	·	■	

CUP 01 gr 8 01-12-31	1	2	3	4	5	6	7	p
1 Stefan Rilberg V Frölunda	■	·	·	·	·	·	·	
2 Thomas Franzén Uppsala	·	■	·	·	·	·	·	
3 Torgny Lindqvist Skellefteå	·	·	■	·	·	·	·	
4 Daniel Matus Kristianstad	·	·	·	■	·	·	·	
5 Fredrik Jacobsen Stockholm	·	·	·	·	■	·	·	
6 Kjell Johansson Skärhamn	·	·	·	·	·	■	·	
7 Kerstin Bergh Skövde	·	·	·	·	·	·	■	

Turneringsledare

SM 2001 och Lag-SM 2000:

Per Söderberg, Holbergsgatan 72, 168 49 Bromma (tel 08/879631).

E-post: per.soderberg@telia.com

Junior-SM, Cup 2000 och äldre e-grupper (M:207, 1:479, 1:480, 1:482, 2:811):

Mikael Kastell. E-post: kastell@algonet.se

Klass M-1-2, nyare grupper (M:210-, 1:485-, 2:814-):

Tomas Silfver, Malmköpingsvägen 50, 125 40 Älvsjö

(tel 08/992259). E-post: Tomas.Silfver@delta.telenordia.se

Övriga klass M (206, 208, 209) och klass 1 (483, 484):

Per Lundgren, Kungsbackavägen 4, 857 33 Sundsvall

(tel 060/552580). E-post: per.lundgren@mbox316.swipnet.se

Veteraner: Ingemar Zerpe, Stafettgatan 3 2tr, 603 74 Norrköping (tel 011/183321).

E-post: anning.zerpe@post.netlink.se

Internationella lagmatcher: Sture Olsson, Bredmansgatan 10 B,

752 24 Uppsala (018/551126). E-post: sture.gun@telia.com

RESULTATSERVICE

SSKK 60 år		1	2	3	4	5	6	7	8	9	10	11	12	13	14	15	p	rest
1. Dan Olofson	Spånga	■	½	0	½	½	1	½	1	0	½	1	1	1	½	½	8½	
2. Rune Holmberg	Mölnadal	½	■	1	½	½	½	1	½	½	½	½	½	1	½	½	8½	
3. Jörgen Nilsson	Norrköping	1	0	■	½	0	½	½	½	0	0	1	1	½	½	½	6½	
4. Brice Boissel	Frankrike	½	½	½	■	½	0	½	½	0	½	1	½	½	½	½	6½	
5. John G Brookes	England	½	½	1	½	■	·	1	0	½	1	½	1	½	½	½	8	+1
6. Rudolfo Binelli	Argentina	0	½	½	1	·	■	½	·	0	½	½	½	½	0	½	5	+2
7. Rene du Cret	USA	½	0	½	½	0	½	■	1	0	·	1	½	½	½	½	6	+1
8. Jens Ove Fries Nielsen	Danmark	0	½	½	½	1	·	0	■	½	0	½	½	·	·	½	4½	+3
9. Olita Rause	Lettland	1	½	1	1	½	1	1	½	■	½	1	1	1	1	½	11½	
10. Franko Lukez	Nybro	½	½	1	½	0	½	·	1	½	■	1	½	½	½	½	7½	+1
11. Stig Lundholm	Helsingborg	0	½	0	0	½	½	0	½	0	0	■	½	0	½	0	3	
12. Jon Edwards	USA	0	½	0	½	0	½	½	½	0	½	½	■	1	½	½	5½	
13. Reijo Hiltunen	Finland	0	0	½	½	½	½	½	·	0	½	1	0	■	½	0	4½	+1
14. Norberto Patrici	Argentina	½	½	½	½	½	1	½	·	0	½	½	½	½	■	½	6½	+1
15. Andreas Bachmann	Tyskland	½	½	½	½	½	½	½	½	½	½	1	½	1	½	■	8	

IGM-titel: 8 Start: 98-11-15

Harry Åhman Memorial A		1	2	3	4	5	6	7	8	9	10	11	12	13	14	15	p	rest
1. Dominique Bouchez	Frankrike	■	0	0	0	0	0	0	0	0	0	0	0	0	0	0	0	
2. Pedro Hegoburu	Argentina	1	■	1	0	1	½	1	1	0	·	1	·	·	·	1	7½	+4
3. Soren Peschardt	Danmark	1	0	■	0	0	0	0	0	0	½	0	0	½	½	½	3	
4. Giora Peli	Israel	1	1	1	■	·	½	1	·	1	1	½	1	½	1	1	10	+2
5. Heikki Brusila	Finland	1	0	1	·	■	½	1	0	½	½	½	0	½	½	0	6	+1
6. Neville Correa A Leone	Brasilien	1	½	1	½	½	■	1	½	½	1	1	·	½	½	1	9½	+1
7. Erik Larsson	Landskrona	1	0	1	0	0	0	■	·	0	1	½	0	½	½	½	5	+1
8. Olavi Halme	Finland	1	0	1	·	1	½	·	■	0	0	½	0	½	0	·	4½	+3
9. Leif Åhman	Härnösand	1	1	1	0	½	½	1	1	■	1	1	0	½	½	½	9½	
10. Alan Borwell	Skottland	1	·	½	½	½	0	0	1	0	■	½	0	0	½	½	5	+1
11. Georg Walker	Schweiz	1	0	1	0	½	0	½	½	0	½	■	0	½	½	0	5	
12. Kjell Tore Sandum	Norge	1	·	1	½	1	·	1	1	1	1	1	■	1	½	1	11	+2
13. Osten Nordström	Stockholm	1	·	½	0	½	½	½	½	½	1	½	0	■	½	½	6½	+1
14. John Vivante-Sowter	England	1	·	½	½	½	½	½	1	½	½	½	½	½	■	1	8	+1
15. Wim H Boom	Holland	1	0	½	0	1	0	½	·	½	½	1	0	½	0	■	5½	+1

IM-titel: 9 Start: 99-03-01

Harry Åhman Memorial B		1	2	3	4	5	6	7	8	9	10	11	12	13	14	15	p	rest
1. Per Lundgren	Alnö	■	½	½	1	½	½	1	1	½	1	½	½	0	1	½	9	
2. Guillermo Etchechoury	Argentina	½	■	1	½	½	0	½	0	½	1	·	1	½	1	1	8	+1
3. Roald Berthelsen	Norge	½	0	■	½	0	1	0	0	0	1	½	½	0	½	½	5	
4. Joakim Andersson	Järfälla	0	½	½	■	½	0	½	½	0	1	0	½	½	½	0	5	
5. Per-Erik Berglund	Göteborg	½	½	1	½	■	0	0	½	0	1	½	0	½	½	½	6	
6. Martin Christoffel	Schweiz	½	1	0	1	1	■	1	½	½	1	½	1	½	½	½	9½	
7. Karl de Smet	Belgien	0	½	1	½	1	0	■	0	0	1	·	½	½	½	0	5½	+1
8. Thed Klauner	Luxemburg	0	1	1	½	½	½	1	■	½	1	0	½	½	1	½	8½	
9. Khalid Chorfi	Marocko	½	½	1	1	1	½	1	½	■	1	½	1	1	1	½	11	
10. Jose Ranilla	Peru	0	0	0	0	0	0	0	0	0	■	0	0	0	0	0	0	
11. John M T Ryan	Irland	½	·	½	1	½	½	·	1	½	1	■	½	1	½	½	8	+2
12. Thorallur B Olafsson	Island	½	0	½	½	1	0	½	½	0	1	½	■	½	½	0	6	
13. Alain Rogemont	Frankrike	1	½	1	½	½	½	½	½	0	1	0	½	■	1	½	8	
14. Ragnar Wikman	Finland	0	0	½	½	½	½	½	½	0	0	1	½	½	0	■	5	
15. Josef Mrkvica	Tjeckien	½	0	½	1	½	½	1	½	½	1	½	1	½	½	■	8½	

IM-titel: 9½ Start: 99-03-01

RESULTATSERVICE

OS 12, final			
	p	rest	
Tyskland	47	+1	72%
Litauen	37½	+8	65%
Lettland	41½	+1	64%
Tjeckien	35½	+3	56%
Sverige	35½	+2	55%
Schweiz	34½	+2	54%
Österrike	33½	+3	53%
Brasilien	28	+9	49%
Skottland	29½	+3	47%
Holland	26½	+2	41%
Kanada	14	+4	23%
Qatar	11	+6	18%
Ulf Andersson	6	+2	67%
Ingvar Carlsson	6½		59%
Ingemar Johansson	5		45%
Rune Holmberg	4		36%
Niclas Hjelm	7		64%
Mats Andersson	7		64%

OS 13, förgrupp 3			
	p	rest	
Slovakien	43	+3	68%
Österrike	42½		64%
Estland	37	+6	62%
Sverige	40		61%
Slovenien	35	+3	56%
Danmark	35½	+1	55%
Italien	33	+4	53%
Australien	28½	+3	45%
Kanada	26	+2	41%
Irland	26		39%
Mexiko	21	+3	33%
Indien	12½	+7	21%
Bengt Hammar	6½		59%
Sven-Åke Kronberg	6		55%
Kent Gramer	5½		50%
Arne Qwint	8		73%
Rune Degerhammar	7		64%
Jonas Dahlgren	7		64%

OS 14, förgrupp I			
	p	rest	
Argentina	40½	+11	74%
Ryssland	42	+3	67%
Schweiz	35½	+7	60%
Bulgarien	34	+6	57%
Sverige	33	+6	55%
Slovakien	31	+7	53%
Holland	30½	+7	52%
Indien	30½	+4	49%
Slovenien	26	+8	45%
Jugoslavien	23½	+13	44%
Mexiko	16	+15	31%
Kenya	8½	+3	13%
Krister Johansson	6½	+1	65%
Harald Lögdahl	5	+1	50%
Krister Lagerborg	5		45%
Mats Larsson	5½	+1	55%
GC/B Sandström	6	+2	67%
Stefan Andéer	5	+1	50%

Dam-OS 5, final			
	p	rest	
Ryssland	21½	+6	83%
Tyskland	19½	+3	67%
Tjeckien	17½	+2	58%
England	17		53%
Rumänien	13½	+4	48%
Polen	13½	+3	47%
Frankrike	12	+2	40%
USA	10	+2	33%
Sverige	8½		27%
Siv Bengtsson	4		
Silvia Bürvenich	4½		
A-L Karlsson	0		
T Andersson	0		

Motståndare	Start	Bord	Ställning	Rest
USA	981115	60	63½-48½	+6
Kanada	990101	34	44-21	+3
Ungern	991101	37	23½-42½	+8
Österrike	000301	40	31-44	+5
England NCCC	000601	35	40-23	+7
Spanien	010101	60	28-36	+56
Kroatien (e-post)	010401	16	7 - 7	+18
Portugal	010601	38	10½-8½	+57
Slovakien	011201	20	0 - 2	+38

Australienmatchen har startat

Av Sture Olsson

Våra lagmatcher rullar vidare med blandade resultat, men med en gemensam nämnare: den vänskapliga atmosfär som med mycket få undantag karaktäriserar det schackliga och personliga korrespondandet inom dess ramar. Dock står som regel kampen på brädet lika hård som i vilken annan tävling som helst.

I februari startades den senaste i raden av nya lagmatcher, en blandad drabbning mot Australien, d.v.s. med spel såväl via e-post som per traditionellt förmedlad (flyg)post. Laguppställningarna i den matchen presenteras på nästa sida. En utmaning till Kazakstan för en vänskapsmatch enbart via e-post har tyvärr klingat ohörd. Som ICCF-medlem och relativt välbefolkad f.d.

www.schack.se/SSKK

SSKKs hemsida har genomgått en ansiktslyftning och bytt adress (se rubrik). Den är numera kopplad till Sveriges Schackförbund.

Sovjetrepublik borde de ha utgjort en lagom exotisk och spelstark motpart. Sökandet får nu i stället vändas i något annat väderstreck.

Som alltid kommer vi att arrangera nya matcher i den takt SSKK-medlemmarna anmäler sitt intresse. På lagledarens önskelista står nu närmast två matcher, varav en mot en ovanlig och spännande ny bekantskap och en mot ett stabilt och etablerat korr-schackland. Håll ögonen öppna för inbjudan i kommande nummer av Korr-schack och ställ er redan nu i kö på vår väntelista!

Av pågående matcher är segertendensen förstärkt i mötet med England (NCCC), läget fortfarande jämnt i matcherna mot Portugal och Kroatien, medan uppenbara förlustrisker föreligger mot Spanien. I duellen med det toppade slovakiska laget är det ännu för tidigt att kunna spåra någon tendens.

Följande individuella resultat har inlutit efter den senaste avrapporteringen i Korr-schack:

SVERIGE		v s KANADA	
29 Lennart Lundgren	Skellefteå ½	Heiner Schwarz	
SVERIGE		v s ÖSTERRIKE	
6 Lennart Lundgren	Skellefteå ½	1 Harald Steiner	
22 Fredrik Jacobsen	Stockholm 0	Christian Fuchs	
SVERIGE		v s ENGLAND	
3 Jan Höglund	Uppsala 0	1 Arthur Reed	
4 Juha Koivuniemi	Fårbo 1	1 Andy Robertshaw	
10 Kjell Pettersson	Solna 0	Stephan Cade	
11 Uno Nilsson	Långås 1	1 A Chamberlain	
18 Hans Rånby	Stockholm 0	0 Alan Rawlings	
33 Björn Enoksson	Lund 1	0 Robert Taylor	
SVERIGE		v s SPANIEN	
3 Martin Johansson	Skellefteå ½	José A B Troncoso	
12 Gunnar Carlberg	Torshälla 0	½ Carlos C Dueñas	
18 Tommy Hagberg	V Frölunda ½	½ José F Pérez	
19 Börje Ivegård	Stockholm 0	Luis Barona Boj	
20 Uno Nilsson	Långås 0	0 J Rodríguez Forner	
22 Jan Kälveus	Kalmar 0	Francisco Bisquert	
39 Nils-Åke Nilsson	Boden 1	1 C Gil Matilla	
41 Erik M Svensson	Trollhättan ½	½ José S Manonelles	
46 Lars Eric Persson	Domsjö 1	1 Antonio B Suárez	
48 Mikael Kastell	Asarum 1	½ Manuel G González	
52 Lars Backlund	Oxelösund 0	Fernando P Conde	
53 Sven Nykvist	Katrineholm 0	0 Alvaro B Guirau	
58 Björn Enoksson	Lund 0	0 José L García Gil	
SVERIGE		v s KROATIEN	
2 Sture Olsson	Uppsala 1	Zvonko Krecak	
9 Kurt Hjortstam	Alingsås 0	½ Arsen Miletic	
14 Ari Oinonen	Skövde 1	0 Mirjana Vrbanic	
16 Gustav Cederlöf	Örsundsbro ½	½ Goran Grkinic	
SVERIGE		v s PORTUGAL	
7 Lars H Carlsson	Solna 0	José S A Figueiras	
9 Leif Cederlöf	Örsundsbro 1	½ Joao Andresen	
10 Joakim Andersson	Järfälla 1	1 António Curado	
12 Jan Bennborn	Solna 1	Vitor Ribeiro	
14 Eric Nylander	Domsjö 1	1 Carlos A Sousa	
17 Kurt Hjortstam	Alingsås ½	½ G Gaboleiro	
26 Mikael Kastell	Asarum 1	½ Alberto Lixa	
33 Ari Oinonen	Skövde 0	0 Rui Jorge Cabral	
SVERIGE		v s SLOVAKIEN	
19 Björn Enoksson	Lund 0	0 Peter Mego	
20 K G Mellbin	Täby 0	0 Milan Turcan	

SSKKs Tidskriftsservice

SSKK förmedlar prenumerationer på **Chess Mail** (8 nummer löpande) och **Fernschach** (kalenderår, 11 nummer). På grund av den svenska kronans kraftiga försvagning (15-20%) gentemot andra valutor under året måste vi tyvärr höja prenumrationsavgifterna för år 2002.

Aktuella priser: **Chess Mail** 360 kr. **Fernschach** 325 kr (välj tysk/engelsk utgåva - eller båda för 460 kr). Beställning sker genom inbetalning på postgirokonto 778 40-7. Märk talongen "SSKK Tidskriftsservice" (alltså inte 520 52-8).

För information och frågor, kontakta Robert Ericsson på e-postadress: robert.ericsson@home.se

Australien	Sverige
1 Clive Barnett	Lennart Rydholm
2 Andre Hariman	Per Söderberg
3 Stephen Kerr	Martin Johansson
4 George Eraclides	Jan Bennborn
5 Shane Dibley	Joakim Brandberg
6 Dave Hill	Walter All
7 Roy Lawrence	Christer Thörnros
8 Craig Taberner	Joakim Andersson
9 Brian Oates	Bror-Eric Johansson
10 Mike Stubbs	Jan Malmström
11 Patrick Cook	Erik M Svensson
12 Graham Clayton	Fredrik Jacobsen
13 E G Lord	Susanne Hansson
14 Brian Pott	Ari Oinonen
15 David Noble	K-G Mellbin
16 Adem Koci	Ingvar Andersson
17 Paul J Andrews	Mats Edmark
18 Greg Wilson	Göran Ridnert
19 N Woods	Rune Lindberg
20 Robert Johnson	Sabine Hansson

Tal som korrspelare

Av Lars Grahn

Michail Tal var känd för sina fantasi-eggande offerkombinationer. Inte så sällan kunde man efter omfattande analyser påvisa att ett eller annat av hans offer inte var helt igenom korrekt. Det var naturligtvis betydligt svårare att bedöma konsekvenserna mitt under brinnande spel med ett schackurs ödesdigra tickande som störningsmoment.

Det säger sig självt att en sådan spelstil inte kan vara lika framgångsrik i korr-schack, där varianterna kommer under luppen på ett helt annat sätt. Tal har själv gjort jämförelser mellan korr-schack och vanligt schack. Ordspråket "Bättre en fågel i handen än tio i skogen" gäller inte i korr-schack, skriver han i en kommentar.

När Michail Tal fick ett erbjudande om att spela ett teleparti för DN år 1959 så tackade han ja. Så kom det sig att han för första gången spelade en form av korr-schack. Ibland fick han betvinga sina lustar och analysera den tilltänkta karska fortsättningen en gång till. Det fanns tid att omvärdera infallen. Det blev i alla fall riktigt underhållande till slut. Tals kommentarer är från 1960.

Michail Tal
Gösta Stoltz

Sicilianskt (B 63)
Teleparti i DN 1959

När folk talar om schack brukar de flesta tänka på turnerings- eller matchspel där spelarna sitter mittemot varandra och

kämpar om segern i maximalt fem timmar. Men det finns fler former av schack. Spelöppningsanalyser, studier och problem, korr-schack m.m. måste också finnas med i bilden när vi talar om schack som en konstform.

Med den här inledningen vill jag lyfta fram de tankar som överväldigade mig i början av förra året. Den välkända Stockholmstidningen Dagens Nyheter inbjöd mig att spela ett parti via telegraf med den svenske stormästaren Gösta Stoltz.

Om jag avböjt den inbjudan hade jag berövat mig glädjen av ett parti mot en spelare med en intressant, skarp, kombinatorisk stil. (Låt mig påminna läsaren att den svenske stormästaren har vunnit många skönhetspris i olika turneringar.) Jag hade också missat möjligheten att prova mina krafter på ett för mig främmande område. Korr-schack skiljer sig från andra former av schack i vissa karakteristiska avseenden. Spelaren handikappas inte av den vanliga tidspressen (även om det ibland händer att korrspelaren gör en tidsöverskridning) och han kan lugnt analysera hemmavid utan att hotas av ett damoklessvärd i form av ett schackur.

För att ge en så sanningsenlig bild av förloppet som möjligt, har jag redovisat telegrammen från Stockholm och utdrag ur min dagbok från respektive dag.

22 mars

Jag fick ett telegram från Stockholm med förslaget att spela det här partiet. Samtidigt föreslog tidningen att vi skulle välja en

öppningsvariant som skulle göra partiet så intressant som möjligt. Vad skulle jag välja? Efter att ha funderat lite på saken föreslog jag en av det skarpaste varianterna i Sicilianskt. Och så hade korrduellen börjat.

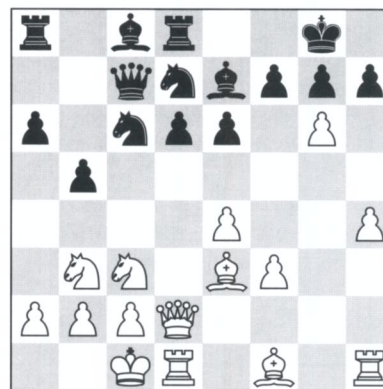
1.e4 c5 2.Sf3 Sc6 3.d4 cxd4 4.Sxd4 Sf6 5.Sc3 d6 6.Lg5 e6 7.Dd2 Le7 8.O-O O-O 9.Sb3 Db6 10.f3 a6

Mer exakt än 10...Td8 på vilket vit har en intressant manöver: 11.Le3 Dc7 12.Df2, som stoppar motangreppet på damflygeln.

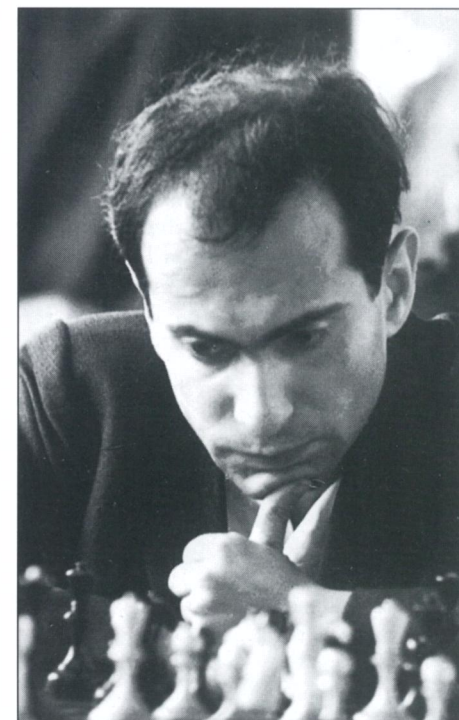
11.g4 Td8 12.Le3 Dc7 13.h4 b5

Vi har en ställning där ingenting kan döljas. Spelarnas mål är helt uppenbara - att ge sig på motståndarens kung så snabbt som möjligt. Sådana partier påminner mig om ett sprinterlopp, där de avgörande elementen är snabbhet och energi.

14.g5 Sd7 15.g6



Här ser ni den ställning som jag erbjöd min svenske motståndare. Om jag inte tar fel har det bara publicerats ett parti med den här varianten: Spasskij-Boleslavskij, 25:e sovjetmästerskapet, Riga 1958. Boleslavskij tillintetgjorde den oinbjudna gästen med f-bonden och tvingades till ett hårt försvar: 15...fxg6 16.h5 gxh5 17.Txh5 Sf6 18.Tg5 Se5 19.Dg2 osv.



Michail Tal

Den här varianten spelades dessutom i ett träningsparti Tal-Koblentz, som enligt min mening är ganska intressant. Jag tar tillfället i akt att visa det för läsarna:

Michail Tal
Alexander Koblentz
Riga 1957

15...hxg6

Det ser mycket riskabelt ut men är förmodligen det mest kraftfulla.

16.h5 gxh5 17.Txh5 Sf6 18.Th1 d5!

Det öppnar inte bara för livligt spel i centrum, utan ger dessutom damen chansen att bevaka h2. För att inte överlämna initiativet beslöt sig vit för

att offra ytterligare en bonde.

19.e5! Sxe5

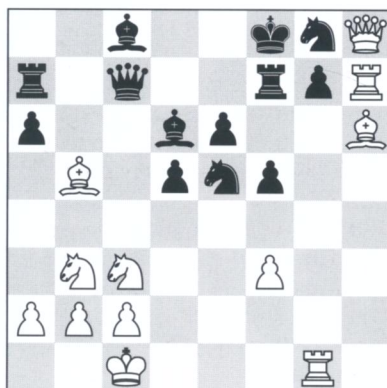
Det är naturligtvis uppenbart att 19...Dxe5 20.Lf4 Df5 21.Ld3 är dåligt för svart.

20.Lf4 Ld6 21.Dh2 Kf8 22.Dh8+ Sg8

22...Ke7 är möjligen bättre, men å andra sidan leder partifortsättningen efter de följande forcerade dragen till en mycket ovanlig ställning.

23.Th7 f5 24.Lh6 Td7 25.Lxb5! Tf7

26.Tg1 Ta7



Vits pjäser står ganska avigt. Bonden på g7, grundbulven i svarts ställning, är genomborrad men ger inte vika. Men om svart skulle lyckas förstärka sina styrkor och övergå till motangrepp, då skulle vits huvudstyrka bara kunna sända ett sympatitelegram till sin kung. Vit måste följaktligen spela mycket energiskt.

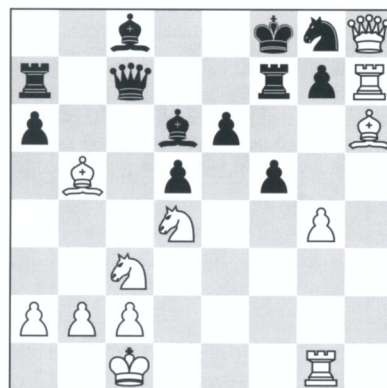
27.Sd4

Ännu en pjäs kastas in i angreppet och samtidigt kontrollerar springaren e6. Det medför att 27...Db6 förlorar direkt på grund av ett studieartat drag: 28.Ld7!! [Vackert och hårt nog, men objektivt sett är 28.Tg7 med forcerad matt i några drag ännu star-

kare. LG]. Den svarta kungens ovälkomna grannar avslöjar en av min motståndares intressanta idéer; att offra en pjäs för att öka kontrollen över g7.

[Ett mycket vasst alternativ till partidraget är 27.Lxa6!!]. Om svart slår löparen så avgör bearbetningen av g7: 27...Txa6 28.Tg7 eller 27...Lxa6 28.Sd4 och hotet mot e6 sänker svart, t.ex. 28...Lc8 29.Sdb5 och försvaret av g7 kommer att bryta samman. Återstår försöket att lätta på trycket med 27...Sg4, men efter 28.Lxg7+ Txg7 29.Txg7 Dxg7 30.Dxg7+ Txg7 31.Lxc8 kan svart visserligen rädda springaren men inte e6-bonden. Vit vinner. LG]

27...Sg4 28.fxg4



28...Le5

Sämre är 28...Lf4+ 29.Lxf4 Dxf4+ 30.Kb1 Dxd4 31.Tgh1 med hotet 32.Dxg8+. Om nu 31...Tfb7 så har vit det starka draget 32.Le8, och på 31...Tfe7 är det stillsamma 32.g5 avgörande. [Här verkar Tal överskatta vits ställning. Efter 31...Tfe7 gör vit förmodligen bäst i att slå på f5 med oklart spel, för efter det av Tal

rekommenderade 32.g5 kan följa 32...Dg4 varefter vit måste rädda löparen. Men det sker till priset av g5-bonden, och sedan har svarts försvarsmöjligheter förbättrats avsevärt. Efter alternativet 31...Tfb7 32.Le8 kan svart försöka med 32...Txb2+!? och då spelar vit inte 33.Kxb2 Tb7+ 34.Kc1 Df4+ 35.Kd1 Dd4+ 36.Ke2 Dc4+ med remischackar, utan 33.Kc1!! Df4+ (33...Txc2+ 34.Kxc2 Df2+35.Kb1 Tb7+36.Sb5) 34.Kxb2 Db4+ (34...Tb7+ 35.Ka1) 35.Kc1 Df4+ 36.Kd1 Dd4+ (36...Dxg4+ 37.Se2) 37.Ke2 Dc4+ 38.Kf2 Dd4+ 39.Kf1 Df4+ 40.Ke1 Dg3+ 41.Kd1 Df3+ 42.Se2 och vit vinner. LG]

Det ser ut som om svart har uppnått sitt mål. Han är pjäs under men tre av vits pjäser är hotade. Man får intrycket att svart har tagit över initiativet. Det kan vara hur som helst med den saken, för vit har en avgörande kombination inom räckhåll. Så vitt jag vet är det första gången den typen av kombination utförs.

29.Sc6!

Det är synd att behöva skiljas från den springaren - men löparen på e5 är Folkets Fiende Nummer 1.

29...Lxc3

Han förtutser att efter 30.bxc3 axb5 31.Sxa7 [31.gxf5! skapar ett avgörande tryck mot g7, t.ex. 31...Dh2 32.Le3. LG] 31...Dxa7 får svart ett motangrepp. Efter 30.bxc3 är också 30...Tb7 möjligt.

30.Le3!

Åter i angreppstagen, men inte med tornet i sikte utan fältet c5. Hotet är Lc5+ med matt i några drag. Svarts löpare är inte med i spelet, och det skapar idealiska förutsättningar för det avgörande angreppet.

Med sitt nästa drag vinner vit ett viktigt tempo.

30...d4 31.Tgh1

Det hotar 32.Dxg8+ med matt.

31...Td7 32.Lg5! axb5 33.T1h6!

Syftet med kombinationen står klart. Vit ger sig oförväget på g7. Det finns inte något försvar mot hotet 34.Tf6+ gxf6 35.Lh6+. Det sista dragen var 33...d3 34.bxc3 d2+ 35.Kd1 Dxc6 36.Tf6+ Tf7 37.Dxg7+ uppg.

Och låt oss nu återvända till dagboken.

6 april

Det kom slutligen ett svar. Den svenske stormästaren valde en tredje variant, som förefaller mycket intressant. Han struntade i de vita böndernas frammarsch och ägnade sig lugnt åt motangreppet.

15...Sc5

Svart tycks vilja manövrera den springaren till a4, medan den andra ska via e5 till c4 eller direkt till b4. Det tvingar vit att påskynda angreppet.

16.gxf7+ Kxf7 17.Lh3

Vit iscensätter ett tryck mot e6. Den halvöppna g-linjen gynnar också vits angrepp. Det skulle vara intressant att veta hur stormästaren Stoltz tänker sig motangreppet på damflygeln. Först tycks 17...Se5 vara nödvändigt, men efter 18.Ld4 Sc4 19.Dg2 är det vit som tar hand om initiativet. Nu ser vits ställning bra ut. Ett telegram skickas - jag väntar på svaret.

[Om Tal hade fått upp ställningen efter 17...Se5 18.Ld4 Sc4 så hade han säkert undersökt alternativen till 19.Dg2 och funnit 19.Df4! varefter 19...Kg8 faller på 20, Sxc5, t.ex. 20...e5 21.Se6! Lxe6 22.Lxe6+ Kh8 23.Df7 Tf8 (23...exd4 24.Sd5) 24.Dh5 (Inte 24.Sd5? Da5 25.Dxe7 Dxa2 26.b3 Da3+ 27.Kb1 exd4 28.bxc4 bxc4 och svart vinner.) 24...exd4 25.Sd5 Da7 26.Lf5 g6 27.Lxg6 Lf6 28.Lf5 med klar

fördel för vit. I stället för 19...Kg8 kan svart prova 19...Lf6, men då får vit avgörande fördel med 20.Lxf6 gxf6 21.Dh6 Th8 22.Thg1. LG]

17 april

Stormästaren Stoltz svarar med

17...Sa4

För tillfället hotar ingenting och vit kan ignorera det här draget. Svart kunde också ha spelat 17...Sb4 med hotet Sxa2+, men då hade vit stått bra efter det enkla 18.Kb1, för då kan Sa4 bemötas med Sxa4 och vit vinner bonde.

Nu gäller det att finna akilleshälen i svarts ställning. Det tycks inte vara g7, för med Lf6 kan svart parera hoten mot det fältet utan problem. Därför beslöt jag mig för att starta ett angrepp med f-bonden.

18.f4

3 maj

Svart tycks vara på ett mycket aggressivt humör.

18...Sb4

Denna objudna gäst verkar otrevlig, men vad hotar egentligen svart? På 19...Sxc3 20.bxc3 Sxa2+ 21.Kb2 förlorar svart pjäs. Jag ser inte något annat hot. I så fall:

19.f5

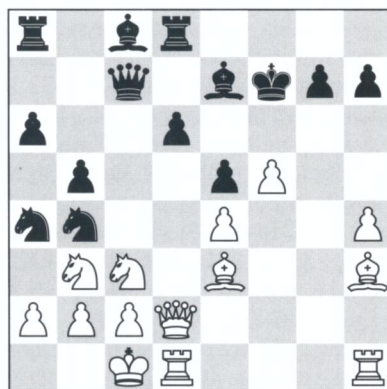
Bäst för svart nu är 19...Lf6 20.fxe6+ Kg8, men efter 21.Ld4 föredrar jag vits ställning. Intrycket är att vit har vunnit spelöppningen. Men låt oss se vad nästa telegram har att bjuda.

Ingen medaljchans

För svensk del återstår bara två partier i OS 12 final, och som framgår av OS-sammanställningen på sidan 25 finns inte några reella medaljchanser.

7 maj

19...e5



Ett drag som jag ärligt talat inte hade väntat mig. Den första naturliga reaktionen hos varje schackspelare är 20.Sd5. Men här ser vi fördelen med korrschack: man kan i lugn och ro analysera följderna av det draget.

Så 20.Sd5 Sxd5 21.Dxd5+ Kf8. Hur ska man fortsätta angreppet? Med Lb7 och d5 tänker svart förbereda ett öppnande av centrum. Vit kan ta tornet: 22.Dxa8 och efter 22...Lb7 23.Da7 Ta8 har vit den intressanta taktiska idén 24.Sd4. Hotet Se6+ hjälper vit att rädda sin dam.

Det finns bara en fråga - är det tillräckligt bra, för efter 24...exd4 25.Dxd4 Lf6 26.Dxd6+ Dxd6 27.Txd6 Lxb2+ 28.Kb1 Lxe4 är ställningen mycket skarp och svarts initiativ är farligt.

Vit kan också vinna kvalitet på ett annat sätt genom att spela 22.f6 Lxf6 23.Dxa8 Lb7 24.Da7 Ta8 25.Sc5 Sxc5 (eller 25...dxc5 26.Td7) 26.Lxc5 dxc5 27.Td7 Dxd7 28.Dxa8+ Lxa8 29.Lxd7 Lxe4. Då kan svart, med två bönder för kvaliteten, hoppas på ett bra slutspel.

Så 20.Sd5 löser inte ställningens problem. Det är intressant att notera att svarts

hot fortfarande är rätt timida - han kan inte slå bonden på a2 för då riskerar han att förlora springaren. Borde inte vit utnyttja detta faktum? Det gav mig idén att spela 20.Sxa4. De efterföljande komplikationerna såg lovande ut för vit.

Svarts svar är tvunget för 20...bxa4 21.Dxb4 förlorar bonde utan kompensations. Därför måste svart spela 20...Sxa2+ 21.Kb1 bxa4. Vid analyser av den ställningen fann jag att vit har två fält för springaren: antingen a1 eller a5. På a5 står springaren osäkert men på a1 obekvämt. Analyser visar att vit kan välja det mest aktiva Sa5.

Så jag skickade ett telegram till Stockholm.

9 maj

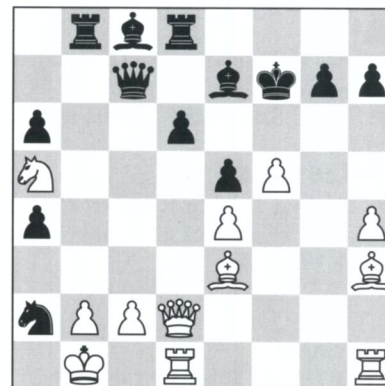
Jag föreslog varianten

20.Sxa4 Sxa2+ 21.Kb1 bxa4 22.Sa5

11 maj

Den här gången var svaret inte oväntat. 22...d5 fungerar inte på grund av 23.Kxa2 dxe4 24.Dc3. Svart försöker i stället "fånga" springaren på a5 med

22...Tb8



Nu ser vi att vit kan behålla pjäsen med

23.Kxa2 Tb5 24.b4. Men då måste han vara beredd på möjligheten 24...d5. Jag ville vinna partiet på ett "bekvämare" sätt. Därför började jag titta på andra möjligheter.

En variant är 23.Kxa2 Tb5 24.c4 Txa5 25.Db4 med hotet Lb6. Samma drag avgör efter 25...d5. Men svart kan få motspel genom att offra kvalitet med 25...Tc5! 26.Lxc5 dxc5 27.Dxa4 Td4 28.Txd4 cxd4! (sämre är 28...exd4 på grund av 29.e5).

Jag är säker på att i ett vanligt turneringsparti hade vit valt den varianten. Men ordspråket "Bättre en fågel i handen än tio i skogen" gäller inte i korrschack. I en sådan här ställning borde man kunna finna något bättre.

Analysen visade att vit har en kraftfull fortsättning:

23.Dd5+ Kf8 24.Kxa2

Svart har två möjligheter. Det ska bli intressant att se vilken han väljer.

16 maj

24...Dxc2

Han kan inte motstå frestelsen att hota matt i ett. Ärligt talat så var 24...Tb5 inte bättre, för efter 25.Dc6 Dxa5 26.f6 vinner vit en pjäs till.

Partifortsättningen är skarp, men nu handlar det bara om att vit ska vara lite försiktig. Men han har ett mycket enkelt drag till sitt förfogande.

25.Td2

Den sista delen av partiet genomfördes medan jag spelade med i den internationella turneringen i Zürich. En kväll satt jag och analyserade en hopplöst förlorad avbrottsställning mot den schweiziske mästaren Bhend - och då anlände telegrammet.

18 maj

25...Txb2+ 26.Ka1 Dc3

Ett försök att skapa lite komplikationer - efter 27.Txb2 a3 28.Lc1 axb2+ 29.Lxb2 Df3. Men vit har en mycket enklare fortsättning som avgör partiet direkt.

20 maj
27.Dd3! uppg.

Vi måste ge upp för han kan inte förhindra att damerna byts av.

Det var ett stort nöje att spela det här partiet, och på det hela taget förändrade det min skeptiska inställning till korr-schack.

(Kommentarer av Michail Tal)

Det skulle bli fler DN-partier för Michail Tal.

Våren 1960 blev han den dittills yngste världsmästaren genom att detronisera Michail Botvinnik.

Årsskiftet 1960-61 spelade Tal med i en nyårsturnering i Stockholm. Vid ankomsten till huvudstaden lotsades han genast till en TV-studio, där Gideon Ståhlberg väntade för ett TV-parti. Betänketiden var 50 minuter per spelare och Tal vann.

I turneringen segrade Tal närmast följd av Wolfgang Uhlmann, Alexander Kotov och Eero Böök. Parallellt med stormästarturneringen arrangerades en sanktionerad mästarklassturnering, där deltagarna hade chansen att kvalificera sig till landslagsklassen, då den näst högsta gruppen i SM. Bland spelarna i mästarklassgruppen fanns den sextonårige göteborgaren Ove Kinnmark. Blott tretton år gammal vann han junior-SM. Mitt i nyårsturneringen fick han ett erbjudande som han inte kunde tacka nej till. DN:s Lennart Böhmgen undrade om Ove hade lust att spela ett teleparti för tidningen - mot Michail Tal.

Det var inte så lite djävt att tussa ihop världsmästaren med junioren som sedan

kom trea i mästarklassgruppen. Dagen efter nyårsturneringarna träffades de båda kombattanterna och Böhmgen skötte lottningen om färger. Kinnmark fick vit. I partiet mot Stoltz hade Tal föreslagit en öppningsvariant. Den här gången improviserade man fram en variant i Spanskt fram till och med vits fjortonde drag. Resten spelades som ett korparti där dragen liksom i föregående parti förmedlades med telegram.

Tal återvände till Moskva med två uppdrag. Han skulle försöka manövrera ut den svenske junioren samtidigt som han förberedde sig för returmatchen mot Botvinnik.

Den nya VM-matchen startade i mitten av mars och då pågick ännu korpartiet mot Kinnmark. Det gick illa för Tal på båda fronter.

Ove Kinnmark

Michail Tal

Spanskt (C 99)

Teleparti i DN 1961

1.e4 e5 2.Sf3 Sc6 3.Lb5 a6 4.La4 Sf6 5. O-O Le7 6.Te1 b5 7.Lb3 O-O 8.c3 d6 9.h3 Sa5 10.Lc2 c5 11.d4 Dc7 12.Sbd2 cxd4 13.cxd4 Lb7 14.d5

Här slutade partiet i Stockholm.

14...b4

Efter detta till synes normala drag får svart problem på damflygeln. Vanligt är 14...Lc8 15.b4 Sc4 16.Sxc4 Dxc4 17.Tb1 med liten fördel för vit.

15.Sf1 Lc8 16.Ld2!

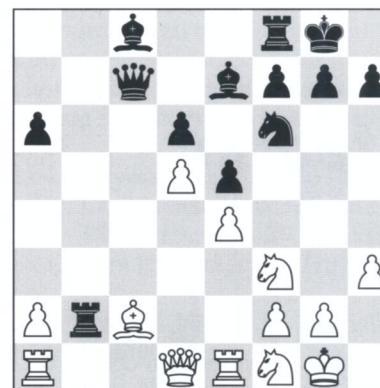
Får vit tid med Tc1 blir fördelen ännu mer påtaglig. Springaren på a5 hänger i luften.

16...Sc4 17.Lxb4

Om nu 17...Sxb2 så följer 18.Dc1! Sc4 (18...Tb8 19.Dxb2 a5 20.Dc3!) 19.Ld3 och vit vinner.

17...Tb8 18.Lc3 Sxb2 19.Lxb2 Txb2

Svart har fått tillbaka bonden, men efter vits nästa drag är tornet på b2 infångat.



20.Lb3! Ld7 21.S3d2 Lb5 22.Se3

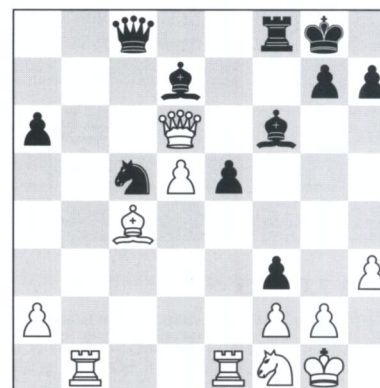
Därmed är vit redo för kvalitetsvinsten med Sc4.

22...Txd2 23.Dxd2 Sxe4 24.Dc2 Sc5 25.Lc4 Ld7 26.Tab1 f5 27.Sf1!

Ett nyttigt drag. Springaren står bättre på f1, varifrån den bäst kan parera svarts sista chans - ett kungsangrepp.

27...Lf6 28.Db2 f4 29.Db6 Dc8 30.Dxd6 f3

Äntligen har svart fått i gång motspelet - men vit har en prima överraskning på lager.



31.Dc7!!

Helt avgörande. Efter dambyte blir kvaliteten avgörande, och flyttar svarts dam

så hänger springaren på c5. Känslan att "offra" damen mot just Tal var ju inte heller dum.

31...fxg2 32.d6+ Kh8

På 32...Le6 kan vit spela 33.Se3 Lxc4 34.Dxc8.

33.Sg3 Lxh3 34.Dxc8 Txc8 35.Kh2 Ld7 36.Te2 e4

Annars hade vit dubblerat tornen på b-linjen.

37.Sxe4 Le5+ 38.Kg1

Inte 38.Kxg2 på grund av 38...Sxe4 39.Txe4 Lc6.

38...Sxe4 39.Txe4 Lxd6 40.Td1 Lf5 41.Le6!

Därmed reduceras svarts taktiska chanser avsevärt. Resten är enkelt.

41...Lxe6 42.Txe6 Lf8 43.Txa6 h6 44.a4 Kh7 45.Td7 Tc2 46.Taa7 Lc5 47.Txg7+ Kh8 48.Th7+ Kg8 49.Tag7+ Kf8 50.Tf7+ Kg8 51.Thg7+ Kh8 52.Tg6 Ta2 53.Txh6+ Kg8 54.Tf5 uppg.

13 år senare möttes vi på nytt i schack-OS i Nizza 1974 med ombytta färger. Tal spelade 1.Sf3 och partiet slutade remi efter 70 drag och en spännande kamp. Vid efteranalysen frågade jag Tal varför han inte hade spelat 1.e4. Han svarade att det fanns ingen anledning, eftersom jag var specialist på Spanskt!

(Kommentarer av Ove Kinnmark)

Det krävs inte mycket fantasi för att ana vilket uppseende detta parti väckte i svenska schackretsar vid den tiden. Själv stod jag med beundrande blickar riktade mot Kinnmark i samband med en junior-match Skåne-Göteborg på Malmö Schacksällskaps lokaler på Eriksfältsgatan i början av 60-talet. Det var ju han som slog den fantastiske Tal.

Sedan dess har det blivit några korrtureringar för Kinnmark. Senast ställde han upp för SS Manhem i lag-SM 1998.

Strövtåg i teorin

Av Lars Grahn

Varje år ägnar Chess Mail ett särskilt nummer åt gambitar. Romantiken flödar. Det är lätt att charmas och förledas av den okuvliga optimism som ofta präglar gambitörerna.

I fjolårets temanummer (nr 5/01) ägnades bl.a. Albins motgambit en del uppmärksamhet. Det återgavs två partier och svart vann båda. Slutklämmen andades hoppfullhet: "Låt oss se fler partier med Albin!"

I ett av partierna hade den kände kormästaren John Knudsen vit mot ett tjugotal spelare i The Correspondence Chess Message Board. Efter 1.d4 d5 2.c4 e5 3.dxe5 d4 4.Sf3 Sc6 5.g3 Le6 kommenteras att svart hotar bonden på c4. Det begränsar vits val, enligt kommentatorerna. Knudsen spelade 6.Da4 och i en kommentar behandlas det vanligare alternativet 6.Sbd2.

Så vitt jag vet finns det inte någon stormästare som spelar Albins motgambit. Av svenska elitspelare använde sig Stellan Brynell ibland av detta försvar för tjugo år sedan. Jag vet också varför han slutade med Albins motgambit. Avskedet kom i mitten av 80-talet. En starkt bidragande orsak var ett parti mot Gösta Svenn i öppna SM 1984.

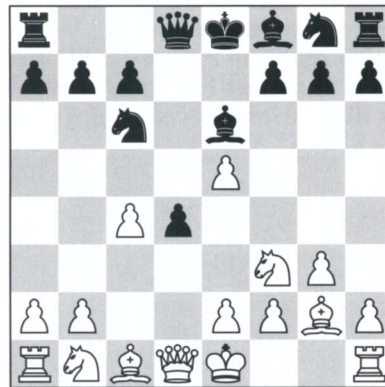
Brynell spelade 5...Le6 och Svenn struntade i att försvara c4-bonden. Han fortsatte lugnt utvecklingen med 6.Lg2. Den

möjligheten behandlas styvmoderligt i exempelvis Encyklopedin och Paul Lamfords monografi: Albin Counter-Gambit (Batsford 1983).

Låt oss följa partiet Svenn-Brynell en bit på vägen.

Albins motgambit (D 09)

5...Le6 6.Lg2!?



6...Lxc4 7.0-0 d3

I partiet Kondratiev-Gasic, Olomouci 1975 (Informator 21:445), följde 7...Le6 8.Da4 Dd7 9.Td1 Td8 10.Sc3 Lc5 11.Lg5 Sge7 12.e3 Lg4 13.Lxe7 Sxe7 14.Dc4 Lb6 15.exd4 Lxf3 16.Lxf3 Lxd4? 17.Sb5 Sf5 18.Sxc7+ Kf8 19.Lg4 De7 20.Lxf5 Dxe5 21.Sb5 Lxf2+ 22.Kxf2 Dxf5+ 23.Kg1 uppg.

8.exd3 Dxd3

Vit har fördel även efter 8...Lxd3 9.Te1.

9.Sc3!?

Det hotar Da4 följt av Td1. Encyklopedin anger bara 9.e6 fxe6! med oklart spel.

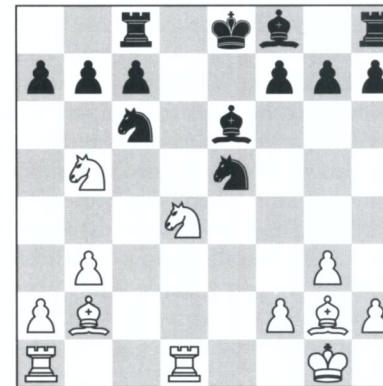
9...Dxd1

9...Lb4 besvaras starkt med 10.Da4, t.ex. 10...Lxc3 11.bxc3 Dxc3 12.Ld2 Dd3 13.Se1! Lb5 (13...Dxd2 14.Lxc6+!) 14.Sxd3 Lxa4 15.Sc5 Lb5 16.Tfb1 och vit vinner.

10.Txd1 Sge7 11.b3 Le6 12.Lb2 Sg6 13.Sb5 Tc8 14.Sfd4

Gösta Svenn spelade det något sämre 14.Sbd4, men vann i alla fall.

14...Sgxe5



15.Sxe6!

Ett drag som Svenn missade i sin analys i Tfs.

15...fxe6 16.Lxe5 Sxe5 17.Lxb7 Tb8 18.Sxc7+ Kf7 19.Le4

Vit har avgörande fördel.

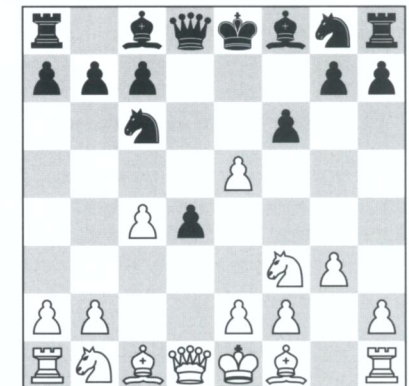
Det är över huvud taget förnuftigt att studera hur de kända mästarna behandlar de olika öppningarna, framför allt i de skarpa varianterna. I just det här fallet är det svårt, eftersom Brynell spelade Albins motgambit långt innan partibaserna blev

vanliga. Partiet mot Gösta Svenn har förmodligen bara publicerats i Tfs.

Ibland känns det nästan som om studiet av mästarnas öppningsspel är ett intrång i deras privatliv. Det får man försöka leva med. Speciellt viktigt kan det vara att gå igenom mästarens sista parti i en bestämd variant och ställa sig frågan: vad var det som fick honom att tröttna på det hela? Om partiet Svenn-Brynell funnits med i partibaserna så hade svaret varit rätt uppenbart.

En viktig sak är också att ifrågasätta de omdömen som framförs i olika publikationer, t.ex. i Korrschack. Kanske kan svart trots allt slå bonden på c4 och gå i land med det? Analysera, analysera, analysera. Och skulle du finna något så tipsa Brynell - eller Korrschack.

En dansk IM, Erling Mortensen, tycks också ha övergett Albin. Hans lilla specialitet var 1.d4 d5 2.c4 e5 3.dxe5 d4 4.Sf3 Sc6 5.g3 f6!?



Det som fick honom att mota ut Albin i kylan kan mycket väl ha varit ett vinstparti mot polacken Zbigniew Pyda i Köpenhamn 1996.

6.exf6 Sxf6

Encyklopedin anger 6...Dxf6 7.Lg2 Lg4

8.Sbd2 med fördel för vit.

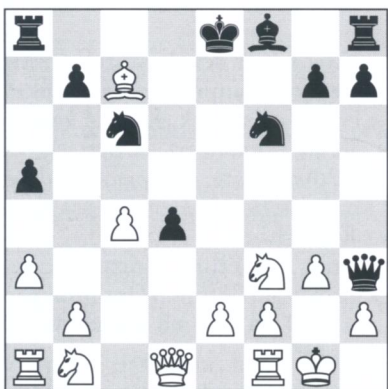
7.Lg2 Lf5 8.0-0 Dd7 9.a3 a5 10.Lf4

En poäng med det här draget är att svart plan med Lh3 faller på ett avslag på h3 varefter det hänger på c7.

10...Lh3 11.Lxh3

En klar förstärkning jämfört med partiet Pyda-Mortensen, som fortsatte 11.e3? Lxg2 12.Kxg2 d3 osv.

11...Dxh3 12.Lxc7



Nordisk Femlandskamp

Fjärde upplagan av Nordisk Femlandskamp startade den 15 december, och några partier är redan avgjorda. På Sveriges bord 13 har Göran Carlsson ersatts av Tomas Carnstam.

	p	rest	
Norge	2½	+97	83%
Island	1	+98	50%
Danmark	½	+98	25%
Finland	0	+99	0%
Sverige		+100	

Vit planerar att spela Db3 med klar fördel, t.ex. 12...Sg4 13.Db3 Lc5 14.Dxb7 0-0 med hotet Txf3, men efter 15.Dxc6 Txf3 16.Dxa8+ Tf8 17.Dg2 kan svart ge upp.

Franskt (C 11)

Stellan Brynell figurerar även i nästa exempel. Han ifrågasatte en analys av självaste Garri Kasparov och belönades rikligt. Vi har fått Brynells tillstånd att återge hans partikommentarer från Limhamns utmärkta klubbtidning *Limhamns Schackmagasin*.

Tom Wedberg

Stellan Brynell

Franskt (C 11)

SM i Linköping 2001

Tom och jag har mötts många gånger. Statistiken är ganska jämn, kanske med något plus för Tom, men märkligt är att svart har ett stort plus i våra möten. Som vit i olika spanska varianter har jag ett mycket dåligt resultat, men som svart i Franskt har det gått lysande. Enda gången någon av oss lyckats vinna som vit var när Tom öppnade med 1.d4 i elitserien för många år sedan. Lyckligtvis är 1.e4 Toms favoritdrag!

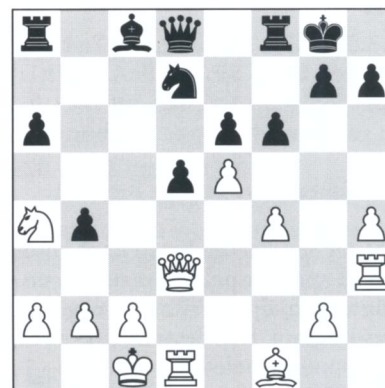
1.e4 e6 2.d4 d5 3.Sc3 Sf6 4.e5

En överraskning. 4.Lg5 brukar Tom normalt spela.

4...Sfd7 5.f4 c5 6.Sf3 Sc6 7.Le3 cxd4 8.Sxd4 Lc5 9.Dd2 0-0 10.0-0 a6 11.h4 Sxd4

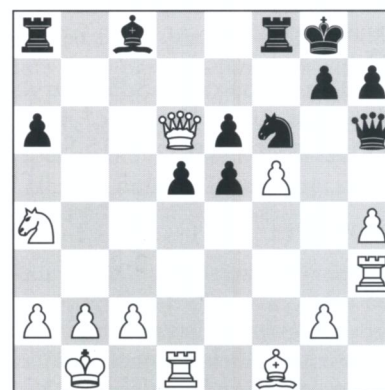
Här slog jag alltid med löparen förr, men nu har jag fått för mig att det är bättre att slå med springaren. Normalt leder det till samma ställning, så det går förmodligen bra vilket som.

12.Lxd4 b5 13.Th3 b4 14.Sa4 Lxd4 15.Dxd4 f6!?



Detta drag spelade Short mot Kasparov för några år sedan. Kasparov vann i stor stil och automatiskt placerade man ett frågetecken efter 14...f6. Jag tittade dock lite på Kasparovs kommentarer och hittade en jättelucka i en av varianterna han angav. Jag har nu spelat 14...f6 i fem partier med resultatet två vinster och tre remier, vilket väl inte är så tokigt?

16.Dxb4 fxe5 17.Dd6 Df6 18.f5 Dh6+ 19.Kb1 Sf6!?



Short spelade 19...Txf5, men i sina kommentarer menade Kasparov att 19...Sf6 "förtjänar viss uppmärksamhet". I nästa

andetag anger han vits väg till fördel: 20.fxe6 Se4 21.Dxd5 Sd2+ 22.Txd2 Txf1+ 23.Td1 Txd1+ 24.Dxd1 Lxe6 25.Sc5! och vit står klart bättre. Veckan innan SM spelades "Ulf Andersson 50 år"-turneringen i Örebro. Emanuel Berg följde där Kasparovs analys, men drabbades då av den hemska upplevelsen att stå på total förlust efter min förstärkning 23...Lxe6! i stället för 23...Txd1+. En skön gratispoäng!

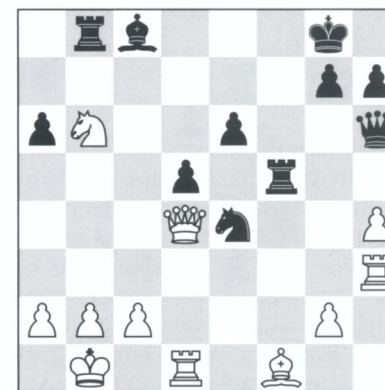
20.Sb6 Se4 21.Dc7

21.Dxe5 Txf5 är bra för svart.

21...Tf7 22.Dd8+ Tf8 23.Dc7 Tf7

Vill man absolut inte ha remi kan man prova 23...Sf2, men 23...Tf7 är säkert bättre. Jag var ganska säker på att Tom inte var nöjd med remi vilket gjorde mitt val enkelt.

24.Dxe5 Txf5 25.Dd4 Tb8!



Detta är faktiskt det första nya draget. I partiet van der Weide-Stellwagen spelades 25...Sd2+ 26.Txd2 Dxd2 27.Dxd2 Txf1+ 28.Dc1 Txc1+ 29.Kxc1 Tb8 30.Tb3! med klar vit fördel. Jag kände inte till detta, vilket ju är lite pinsamt - detta ska ju vara min specialvariant!

26.Sxc8?!

26.Tf3 är, som Ari Ziegler angivit i SM-bulletinen, säkrare.

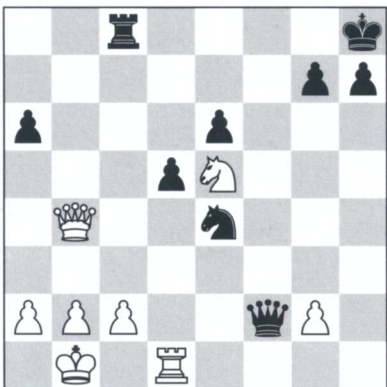
26...Txf1! 27.Se7+ Kh8 28.Thd3

28.Txf1 Sd2+ 29.Dxd2 Dxd2 30.Thf3 g6 är inte bättre.

28...Txd1+ 29.Txd1 Dxd4 30.Sc6?!

Nu får svart en ren merbonde. Mycket lurigare var 30.De5. Efter 30...Sc3+ 31. Ka1 Te8 32.Sg6+ hxg6 33.Dxc3 är svarts fördel minimal.

30...Tf8 31.Se5 Df2 32.Db4 Tc8



Svart har naturligtvis stor fördel, men det är inte lätt att vinna. A- och e-bönderna är lite svaga och merbonden finns ju på h-linjen, och den är det ju inte så roligt att börja använda så länge damerna är kvar. Svarts första uppgift måste vara att ställa sina pjäser så aktivt som möjligt, och därefter att avancera med a-bonden för att försöka skapa svagheter runt vits kung. Svarts metod för att ta över de centrala fälten är att hota med dambyte, vilket vit inte kan gå med på, för då vaknar h-bonden till liv.

33.Tc1 Df4 34.Sd3 Dc7 35.Dd4 h6 36.Se5 Dc5 37.Dd3 Db5 38.Dh3 Sg5 39.De3 Dc5 40.Dd3 a5 41.Th1 Se4 42.Tc1 Db6 43.Tf1 Kg8 44.Tc1 a4 45.Ka1 Tb8 46.Tb1 Dd6 47.Sf3 Tc8 48.Sd4 Tc4 49.Se2 De5

Efter lite manövrerande har svart tagit över totalt. Pjäserna står vackert centrali-

serade.

50.a3 Dc7 51.c3 Sc5 52.Dh3 Te4 53.Sd4 e5 54.Se6 Sb3+ 55.Ka2 Dc4 56.Th1 Te2 57.Kb1 De4+ 58.Ka2 Te1 59.Txe1 0-1

Tom gav samtidigt upp. Det blir matt på a1.

(Kommentarer av Stellan Brynell)

När det handlar om korrschack kommer det in en annan aspekt. Motståndaren kan förväntas ta hjälp av Fritz eller något annat analysprogram. Kan det utnyttjas på något sätt i öppningsspelet?

Per Sörenfors skriver avslutningsvis hur han förutsett denna möjlighet i en öppningsanalys.

Engelskt (A 21)

1.c4 e5 2.Sc3 Lb4

Den som inte vill spela det vanliga i Engelskt kan prova denna variant. Svart ger löparparet för utvecklingsförspång och ett aktivt spel mot vits centrum. Faktum är att svart har mycket god statistik i min partibas (54%) med ett spelsätt som sätter lite press på vit.

3.Dc2

Det kritiska och bästa är 3.Sd5, men vit får kanske räkna med bråk. 3...Lc5 4.Sf3 e4 (4...c6 utjämnar, enligt teorin) 5.Sg5 e3!?

Lösningen:

Diagramställningen på sidan 13 uppstod i ett parti i OS 14, förgrupp 2, bord 1. Det var dansken Arne Bjørn Jørgensen som fick chansen att briljera som svart mot islänningen Jon Arni Halldorsson: 1...Dh3!! 2.uppg.

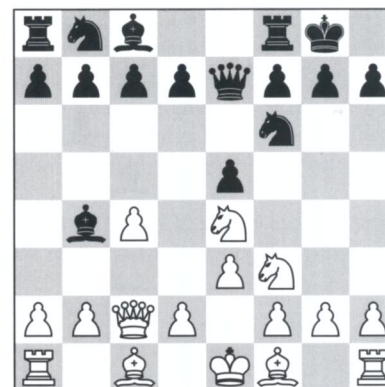
Jørgensen blev bäste poängplockare vid förstabordet i denna förgrupp.

Här finns beprövad teori, som man bör känna till om man spelar 3.Sd5. Det neutrala textdraget är också vanligt, men förlorar tid. Men komplikationerna efter 3.Sd5 undviks i alla fall.

3...Sf6 4.Sf3 De7 5.e3 0-0

Här spelas normalt 5...Lxc3, men det hastar inte. Även 5...e4 direkt är bra. Det naturliga textdraget är kanske det bästa, men vits nästa drag kan då bli kritiskt.

6.Se4!?



Även Fritz vill göra Se4 här. Det har spelats i ett parti mellan Klaus Bischoff och Klaus Lehmann i Bundesliga 1985/86. Svart spelade 6...c6 varefter vit fick bra spel efter 7.a3 La5 8.Sxf6 Dxf6 9.b4 Lc7 10.Lb2. Enligt mina analyser kan svart profitera på 6.Se4, och tvinga vit in i ett äventyrligt spel. Svart ska få utvecklingshjälp genom att gå på damen, är det tänkt.

Förutom textdraget spelas oftast 6.a3 Lxc3 och 6.Le2 c6. Svart utjämnar i båda fallen. Textdraget är kanske vits enda hopp om fördel, vilket lätt uppnås om svart är passiv. Men följande varianter kanske avskräcker vit från att välja 6.Se4.

6...Sxe4! TN 7.Dxe4 Sc6 8.a3

Det är vassare än 8.Le2 f5 9.Dd5+ Kh8

med klar fördel för svart. Härmed uppstår en kritisk variant. Svart är tvungen till det följande pjäsoffret för att inte komma sämre.

8...f5 9.Dd5+

Svagare verkar 9.Dh4 Dxd4 10.Sxd4 Le7 11.Sf3 som i partiet Möschinger-Sörenfors, ICCF Mästarklass 2002, t.ex. 11...e4 12.Sd4 Sxd4 13.exd4 Lf6 14.d5 Te8 med liten fördel för svart.

9...Kh8

9...Tf7 är sämre: 10.axb4 Sxb4 11.Da5 Sc2+ 12.Kd1 b6 13.Dc3! Sxa1 14.Sxe5 och tornet på f7 är hotat.

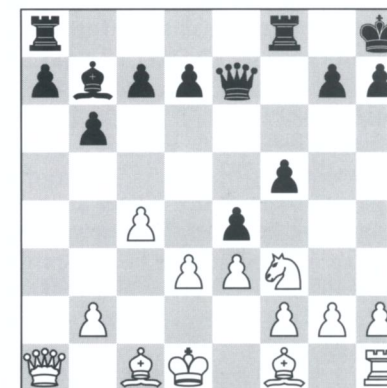
10.axb4

Eller 10.Sxe5 Sxe5 11.axb4 Sc6! med liten fördel för svart.

10...Sxb4 11.Da5 Sc2+ 12.Kd1 b6!

Ett viktigt mellandrag.

13.Da4 Sxa1 14.Dxa1 Lb7 15.d3 e4



Med skarpt spel. Vits kung har hamnat i centrum, som nu öppnas. Svart har bättre utveckling. Tyvärr avvek min korrmotståndare i drag 9 ovan. Förhoppningsvis kommer fler tillfällen att testa denna öppning.

Förslag på fortsättning: 16.Se1 exd3 17.Sxd3 d5 18.cxd5 Lxd5 19.Ke1 Tad8 20.Sf4 Lc4!? med liten fördel för svart.

PARTIER

Partier till Lars Grahn, Döbelnsgatan 3 B, 212 13 Malmö.

ICCFs JUBILEUMSTURNERING

Draken går igen

Tomas Silfver deltar i ICCFs jubileumsturnering för korrfunktionärer och kan inte klaga på upptakten: två vinster efter ett par månaders spel. IM-normen är 10 poäng på 14 partier.

Silfver började spela korr 1974 och draken har varit en trogen följeslagare på olika äventyr alltsedan dess. Följande miniatyr visar att den efter alla dessa år fortfarande kan spruta eld.

Bruce Kover
Tomas Silfver
Sicilianskt (B 76)

Min motståndare Bruce Kover är en 63-årig amerikan från New York som genom äktenskap och studier har bott i Brasilien under de senaste 37 åren. Han finns för övrigt på ett foto i förra numret av Korrschack (sidan 15).

1.e4 c5 2.Sf3 d6 3.d4 cxd4 4.Sxd4 Sf6 5.Sc3 g6 6.Le3 Lg7 7.f3 0-0 8.Dd2 Sc6 9.0-0-0 d5 10.exd5 Sxd5 11.Sxc6 bxc6 12.Sxd5

12.Ld4 e5 13.Lc5 Le6 är ett alternativ.

12...cxd5 13.Dxd5 Dc7 14.Dc5

[14.Dxa8 Lf5 anses vara bra för svart. LG]

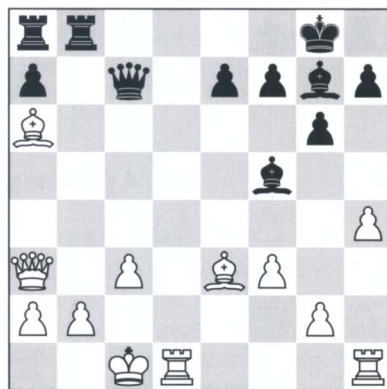
14...Db7 15.Da3 Lf5 16.La6 Dc7 17.c3?!

Ett tvivelaktigt drag, som jag inte hittar i min partibas. Draget försvagar diagonalen f5-b1 och öppnar farliga linjer mot kung-

en. Bättre och vanligt är 17.Dc5.

17...Tfb8 18.h4??

Här tycks 18.Ld3 vara enda draget för att stänga diagonalen f5-b1.



18...Txb2!! 19.Kxb2

[19.Dxb2 Tb8 leder till svängar liknande de i partifortsättningen. LG]

19...Tb8+ 20.Kc1 Lxc3 21.Dc5 Tb1 matt

(Kommentarer av Tomas Silfver)

ICCF MÄSTARKLASS

När försvararna är borta

Vi håller oss kvar vid temat från föregående parti: tornoffer och mattangrepp. När Per Sörenfors fick chansen till offret var motståndarens tilltänkta försvarspjäser på utflykt på andra flygeln.

Gerald Koller

Per Sörenfors

Kungsindiskt (E 67)

ICCFs Mästarklass, gr 174

1.d4 Sf6 2.c4 g6 3.Sc3 Lg7 4.Sf3 0-0 5.

Lg5 d6 6.g3

Bättre anses 6.e3 följt av Le2 och 0-0. Efter 6.g3 kan vit inte retirera till h4 med löparen om svart drar h6.

6...Sbd7 7.Lg2 h6 8.Lxf6 Sxf6

Jag tycker att teorin missat styrkan i detta drag. Avsikten med att ge upp löparparet på f6 var att tjäna ett viktigt tempo, om svart slår med löparen på f6. Då hinner vit med Dd2 och Tad1, och försvårar genomförandet av svarts plan e5, eftersom vit då kan antingen tränga fram med Sd5 eller efter svarts förberedelse c6 med Sc3-e4-d6.

Svarts vill med 8...Sxf6 locka fram e4, för att få aktivt spel mot denna punkt, t.ex. 9.e4 c5 10.dxc5 Da5.

9.0-0 c5

Svart har löparparet och öppnar gärna ställningen. Om vit spelar 10.d5 kommer hans vitfältare att minska i värde.

10.h3?!

Draget verkar vara både en tidsförlust och en försvagning av kungsflygeln. Den allmänna planen för svart är att ge löparparet spelrum. En plan är cxd4 jämte Dc7, Ld7 och Tac8 för att trycka på c4 och c-linjen, en annan Da5 följt av a6, Tb8 och b5.

Att förbereda med 10...a6 är dock inte bra på grund av 11.dxc5 dxc5 12.Dxd8 Txd8 13.Tfd1 Le6 14.Se5 med hot mot b7 (och a6). Inte heller 10...Te8 är bra, eftersom det tillåter dambyte med tempovinst. Alternativen här är därför Da5, Db6 och cxd4.

10...Da5

Jag valde detta drag för att försöka utnyttja 10.h3?!, som har försvagat kungsflygeln. Tanken är 11.Dd2 cxd4 12.Sxd4 Dh5

med för vit obehagliga inkräktare. Men vits huvudhot efter 11.Dd2 är 12.Sd5. Det måste noga beräknas. Min slutsats blev att 12.Sd5 inte håller måttet, eftersom svart temporärt får en stark bonde på d4, som trots dambytet kan ge svart angreppschanser mot vits försvagade kungsställning.

11.Dd2 cxd4 12.Sd5 Dxd2 13.Sxe7+ Kh7 14.Sxd2 Ld7 15.Tfe1 Tfe8 16.Sd5 Sxd5 17.Lxd5

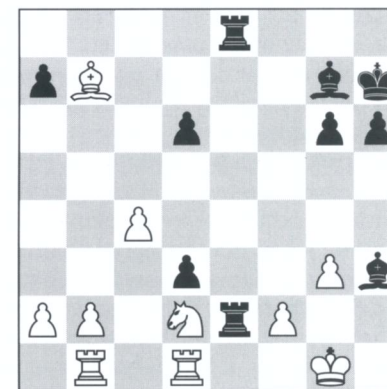
17.cxd5 är nog bättre, men vit sätter allt på ett kort. Han drar på sig ett kungsangrepp mot att få inkassera bönderna på f7 och b7.

17...Lxh3 18.Lxf7 18.Te7 19.Ld5 Tae8 20.Ted1

Hotar att likvidera svarts starka d4-bonde med Sb3. Garderingen 20.Lf3 är för passiv, för svart spelar 20...Lf5! 21.Kf1 Lc2 jämte d3 och får både e- och b-bonden i ersättning för b7-bonden.

20...Txe2 21.Lxb7 d3 22.Tab1

På 22.Lf3? följer 22...Txf2! 23.Kxf2 Ld4 matt. På 22.Se4 Txe4 23.Lxe4 Txe4 får svart ett vinnande slutspel med två löpare för torn.



Ställningen är materiellt lika. Svart har

laddat alla sina pjäser på kungsflygeln, medan vit har placerat sina på damflygeln. Bättre förutsättningar för ett genombrott finns inte. Ett torn mindre betyder inte så mycket om det finns tillräckligt med mattsättande material.

22...Txf2! 23.Kxf2 Ld4+ 24.Kf3 Te3+ 25. Kf2 Te2+ 26.Kf3 h5

Efter några forcerade drag utför svart ett stilla drag, som hotar: Lg2+ jämte Le3 matt. Det kommer att ske på alla drag,

utom på 27.Tg1 och 27.g4.

27.g4

På 27.Tg1 följer 27...Lg4+ 28.Kf4 Kh6 29.Sf3 Le5+ Sxe5 30.g5 matt.

27...Lxg4+ 28.Kf4

Eller 28.Kg3 Le5+ 29.Kh4 Lf4 30.Sf3 Th2+ 31.Sxh2 g5 matt.

28...Kh6! 29.Sf3 g5+ 30.Kg3 Le3

Ett sista stilla drag.

31.uppg.

(Kommentarer av Per Sörenfors)

En sedelärande historia

Av Kjell Pettersson

Min första erfarenhet av Cordel-varianten i Spanskt inträffade 1987, när jag som vit mötte Göran Forslund i Cup 85, semifinal. Partiet publicerades i SSKK-bulletinen nr 3/87. När han drog 4...d5 letade jag igenom mängder av tidskrifter och teoriböcker. Inte ett ord! Jag var säker på att det var ett hembygge jag mötte och såg min chans att lätt tjäna en bonde. När det var dags att inkassera insåg jag att det var harakiri. Jag förlorade på ett stilenligt Cordelsätt.

Efter partiet talade Forslund om att det inte var något hembygge. Han hade i USA kommit över ett häfte av Konikowski om varianten i fråga. Han kopierade häftet åt mig varefter jag själv anammade spelsättet. Men det verkar finnas hur många varianter som helst för vit att straffa svarts spelsätt.

Det visade sig i SSKK-bulletinen att även Peter Korning gärna spelade Cordel. Jag tog kontakt med honom i syfte att utbyta erfarenheter. Han träffade Otto

Hardy, eller O'Hardy som han också kallas, vid en närschackturnering i England. Korning hade beklagat sig över att Hardy inte hade behandlat det i en teoriartikel i tidskriften Chess. Dagen efter låg ett brev från Hardy vid spelbordet där han på flytande svenska delade med sig av sina erfarenheter av 5. De2. "Grabben hade varit utbytesstudent i Uppsala i sin ungdom och språkkunskaperna satt kvar."

I brevet till mig omtalade Korning att hans stora kris i Cordel kom i varianten med 9.Lf4. Han tyckte sig ha löst problemet i och med partiet Kim Beijar-Peter Korning, publicerat i SSKK-bulletinen nr 1/91. Korning: "Min variant är den enda och mycket kritiska vägen efter 9. Lf4".

Därifrån hoppar jag till nutid och det pågående spelet i Världscup 12. Två av mina motståndare spelade just 9. Lf4 och jag beslöt mig för att anamma Kornings

idé. Jag hade lärt mig att ta Konikowskis analyser med en stor nypa salt, men Korning köpte jag okritiskt.

Dusan Hudec

Kjell Pettersson

Spanskt (C 64)

Världscup 12, grupp 28

1.e4 e5 2.Sf3 Sc6 3.Lb5 Lc5

Det finns naturligtvis även på Johnny Hectors repertoar.

4.c3

Anar man ugglor i mossen kan man ju i likhet med Stellan Brynell spela 4.0-0, som han gjorde mot Hector i SM 2000.

4...d5 5.Sxe5 Dg5 6.0-0 Dxe5 7.d4 De6 8. dxc5 dxe4 9.Lf4 a6?!

Jag tror det finns en spelbar fortsättning, men då får inte löparen stå på a4. 9...Se7 10.Lxc7 (10.Te1!?) 10...0-0. 11.De2 (11. Te1) 11...Dg6 12.Sd2 Sd5 13.Ld6 Te8 14.Tae1 Lh3 15.f4 Se3 16.f5 Dxc2+ 17. Dxc2 Sxc2 18.Txe4 Txe4 19.Sxe4 Sh4.

10.La4 De7?

Frågetecknet är mitt eftersom jag kom på stirren efter vits nästa drag, som inte var Beijars 11. Lxc6+ utan

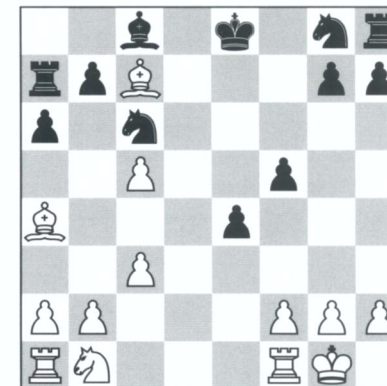
11.Dd5!



I fjorton tunga kvällar stirrade jag på den

här ställningen och försökte komma på vad Korning, Beijar och Jaloszynski sett som undgått mig. Sedan kände jag mig tvungen att skicka ett drag och det blev det enda som jag trodde kunde undvika omedelbar katastrof. Senare har jag sett att Fritz 6 instämmer.

11...Ta7 12.De5 f5 13.Dxc7 Dxc7 14.Lxc7



Bonde under och unken ställning. Dessutom fick jag den föga briljanta idén att aktivera kungen på kungsflygeln.

14...Le6 15.Te1 Kf7?! 16.Sd2 Sge7?!

Imitt andra tvillingparti spelade jag 16...Sf6, som visade sig vara endast några promille bättre.

17.f3! exf3 18.Sxf3

Här kunde jag gott ha gett upp.

18...h6 19.Tad1 Ld5 20.Txd5! Sxd5 21.Lb3 Se7 22.Ld6 Te8 23.Se5+ Kg8 24.Sd7 uppg.

Nu fick det vara nog med utskåpningen.

Av detta skådespel har jag lärt mig att inte lita på någon, vem det än vara må, när det gäller analyser. Hädanefter kommer jag att anamma datorexpernten Øystein Lorentzens recept i Korrschack nr 1/2001: "Finn idén själv och låt programmen kontrollera". Min numera gode vän Fritz ställer gärna upp med råd och dåd!

ICCF-starter

Ny förkortning: IMN för IM-norm-turnering; analogt GMN.

IMN	102	Per-Erik Berglund, Göteborg
IMN	104	Gunnar Staf, Lund
IMNe	42	Jan Bennborn, Solna
WM	1027	Jan Andersson, Bollebygd
WM	1028	Ingvar Andersson, Bollebygd
WO	44	Mats Edmark, Täby
EM	1295	Sven-Eric Sagström, Enköping
EO	48	Stig Österberg, Haninge
EO	49	Allan Tholin, Karlstad
TT	13/01	inställd (Rune Lindberg anmäld)
TT	14/01	1 Nils-Åke Nilsson, Boden
TT	14/01	2 Jan Höglund, Uppsala

Antalet svenskar i ICCFs jubileumscup per e-post blev något fler än vi trodde i förra numret - 46 enligt slutlig lista från ICCF. Med postal jubileumscup (7) och vår egen Cup 01 (56) inräknade blev det alltså 109 svenska cupstarter under år 2001, nästan som i fornstora dagar. **TC**

Michail Umaniskij

Förre korrvärldsmästaren Michail Umaniskij har emigrerat till Tyskland och bor sedan en tid tillbaka i Augsburg. Nyligen visade Umaniskij att han även är en framstående när-schackspelare genom att vinna en öppen turnering i Bad Wörishofen. Han är IM i när-schack.

Nya turneringsformer

Europagrupp per e-post. ICCFs klass-turneringar har hittills funnits i tre varianter: postal världsgrupp (WT), postal Europagrupp (EU) och världsgrupp per e-post ("ICCF Email", i övrigt som WT). Från och med 2002 kan man anmäla sig till en fjärde variant, Europagrupp per e-post, nedan kallat EU-e.

EU-e-grupper finns i samtliga klasser: M (master, gruppstorlek 11), H (higher, grs 7) och O (open, grs 7). Anmälan sker som vanligt via SSKKs postgiro 52052-8. Startavgift 100 kr/grupp; SSKK-medlemskap är obligatoriskt. De första grupperna beräknas komma igång i februari.

GM-norm-turneringar (vår beteckning GMN). En ny typ av mästar-normturneringar, men för stormästartiteln. GMN vänder sig till spelare med minst 2450 i rating. Både postala grupper och e-postgrupper finns; startavgift 350 kr/grupp. I brist på närmare information från ICCF hänvisar vi till reportaget från ICCF-kongressen 2001 i Korrschack 6/01 sid 14-15.

Nya ICCF-avgifter. För att få full avgiftstäckning måste vi höja startavgifterna för ICCFs e-postgrupper i klasserna M-H-O till samma nivå som för postala grupper, alltså 100 kr. (För SSKK klasser M-1-2 per e-post gäller alltjämt 60 kr/grupp.) Även avgiften för ICCF master norm höjs något - till 175 kr. De nya avgifterna träder i kraft 2002-03-01.

TC

STOCKHOLMS SCHACKFÖRLAG



Sveriges största e-handelsbutik för schackprodukter.

Komplett schacksortiment

schackdatorer, schackprogram, litteratur, spel, klockor, demobräden, sensorbräden, korrschackmaterial, tillbehör...

Och mer: Backgammon, Bridge, Poker...

Butik Stockholm

Brännkyrkagatan 71, tel/fax: 08-669 42 37
Öppettider: vardag 13.00-17.30

Postorder/kundservice: 08-669 42 37

E-post: order@schacknyheter.com

Webb: <http://shop.schacknyheter.com>

ICCFs tematurningar

Tema 7/02, Spanskt, C 70: 1.e4 e5 2.Sf3 Sc6 3.Lb5 a6 4.La4 f5

Tema 8/02, Kungsindiskt, E 97-99: 1.d4 Sf6 2.c4 g6 3.Sc3 Lg7 4.e4 d6 5.Sf3 0-0 6.Le2 e5 7.0-0 Sc6

Tema 9/02, Engelskt, A 29: 1.c4 e5 2.g3 Sf6 3.Lg2 d5 4.cxd5 Sxd5 5.Sf3 Sc6 6.0-0 Sb6 7.Sc3 Le7 8.a3 0-0 9.b4 Le6

Tema 10/02, Sicilianskt, B 50: 1.e4 c5 2.Sf3 d6 3.Ld3

Tema 7 & 8

Anmälan senast den 5 april 2002.
Turneringsstart den 15 juni 2002.

Tema 9

Anmälan senast den 20 maj 2002.
Turneringsstart den 15 augusti 2002.

Tema 10

Anmälan senast den 20 juli 2002.
Turneringsstart den 1 oktober 2002.

Svenska Schackbutiken AB

Shredder 6 - den regerande (PC) världsmästaren

Shredder utvecklas av Stefan Mayer Kahlen och är det program som vunnit VM för PC-program flest antal gånger (1996, 1999, 2000 och 2001). Nya Shredder 6 har tre funktioner som inga andra moderna program har: 1) Man kan bygga öppningsböcker till Pocketfritz; 2) Man kan ansluta den till TASC Smartboard; 3) "Triple-brain":

Schredder kan låta två andra likvärdiga program analysera ställningen och dra sina slutsatser från dem. Programmet kommer snabbare och säkrare fram till rätt drag. Den har även moderprocessorstöd med upp till åtta processorer vilket ökar motorns kapacitet. Man kan välja mellan Fritz 7 gränssnitt, eller Shredders klassiska gränssnitt (med förbättrad grafik). Shredders absoluta styrka ligger i analysen av slutspel. Där är den för närvarande bäst tätt följd av Hiarc. Det nya är att programmet i samarbete med Nalimovs databaser (Fritz Endgame Turbo 490 kr) kan markera fält på skärmen vilka avser t ex kungsplaceringar vilka räddar remi i vissa slutspel. I CDn ingår även en databas innehållande 350 000 partier samt en öppningsbok som är speciellt utformad för att passa Shredders spelstil.

Pris 490 kr inklusive porto om du hänvisar till annonsen.

Välj mellan snabba eller billiga leveranser. Har vi varan hemma skickas den samma dag. Vår specialitet är kunskap om böcker. Prova oss gärna! Beställ även prislistan för 2002!

Adress: Vegagatan 18, 413 09 Göteborg. Tel/fax: 031-24 47 14

Butiken öppen måndag-fredag 9.30-17.30

Hemsida: www.schack-kompaniet.com E-brev: order@schack-kompaniet.com