

Spela korrorschack!

SSKKs nationella tävlingar är öppna för SSKK-medlemmar bosatta inom Norden. (För att kunna bli medlem måste man bo i Sverige eller vara svensk medborgare.) Även ICCFs internationella tävlingar står genom SSKKs förmedling öppna för våra medlemmar.

Nedan ges en kort beskrivning av utbudet. Ring gärna SSKK-kansliet (046-151915) för ytterligare upplysningar.

SSKKs klassturneringar (7 spelare)

Nya grupper startar fortlöpande. Man spelar sex partier parallellt. Klasserna M 1 2 3 bildar ett system med upp- och nedflyttningar, där seger i klass M ger rätt att starta i SM-gruppen. Nya spelare med erfarenhet av klubbchack börjar normalt i klass 3. Högt ratingtal i närchack kan dock ge dispens till högre klass. Veteranklassen, klass V, är öppen för spelare som under året fyller minst 65 år. Gruppsegrarna får delta i Veteran-SM.

Sverigemästerskap

SM-gruppen och Lag-SM startar vartannat år; den förra turneringen på jämna årtal, den senare på jämna. Veteran-SM startar varje år.

ICCFs klassturneringar (7 eller 15 spelare)

Världsgupper (WT) och europagrupper (EU) finns i fem olika klasser, M H 1 2 3 (som ungefär motsvarar SSKK-klasserna M 1 2 3). Man får fritt välja klass 1, 2 eller 3 första gången! Gruppstorlek 7/15 finns i alla klasser utom WT-3, som alltid är sjuanna.

Epostturneringar

ICCF arrangerar olika epostturneringar - se information i SSKK-bulletinen nr 2/97 sidan 37. SSKK startar egna epostturneringar i början av 1998.

Tematurneringar

ICCF-WT arrangerar temagrupper (TT) med förutbestämd spelöppning. Man möter 4-6 motståndare dubbelrondigt. Inbjudningar finns på annan plats i det här numret.

Cupturneringar

En cup spelas normalt i tre etapper: förgrupper, semifinaler, final. Flera varianter (nationell, nordbaltisk, världsomfattande) återkommer regelbundet.

Internationella lagmatcher

SSKK spelar regelbundet vänskapsmatcher mot andra länders korrorschackförbund. Två partier brukar spelas på varje bord. Anmälan kan ske när som helst till en kölista. Matcherna brukar i förväg presenteras i SSKK-bulletinen.

Anmälan

Man anmäler sig genom att inbetala startavgiften till SSKKs postgiro 52052-8. Undvik helst att betala via SE-bankens balanskonto! Uppge tävling (klass, temanummer etc), namn, adress inklusive eventuellt faxnummer, medlemsnummer (=personnummer) och gärna telefon (som hanteras konfidentiellt). Årsmedlemskap i SSKK är obligatoriskt; avgiften är 290 kr under 1997.

Startavgifter 1997

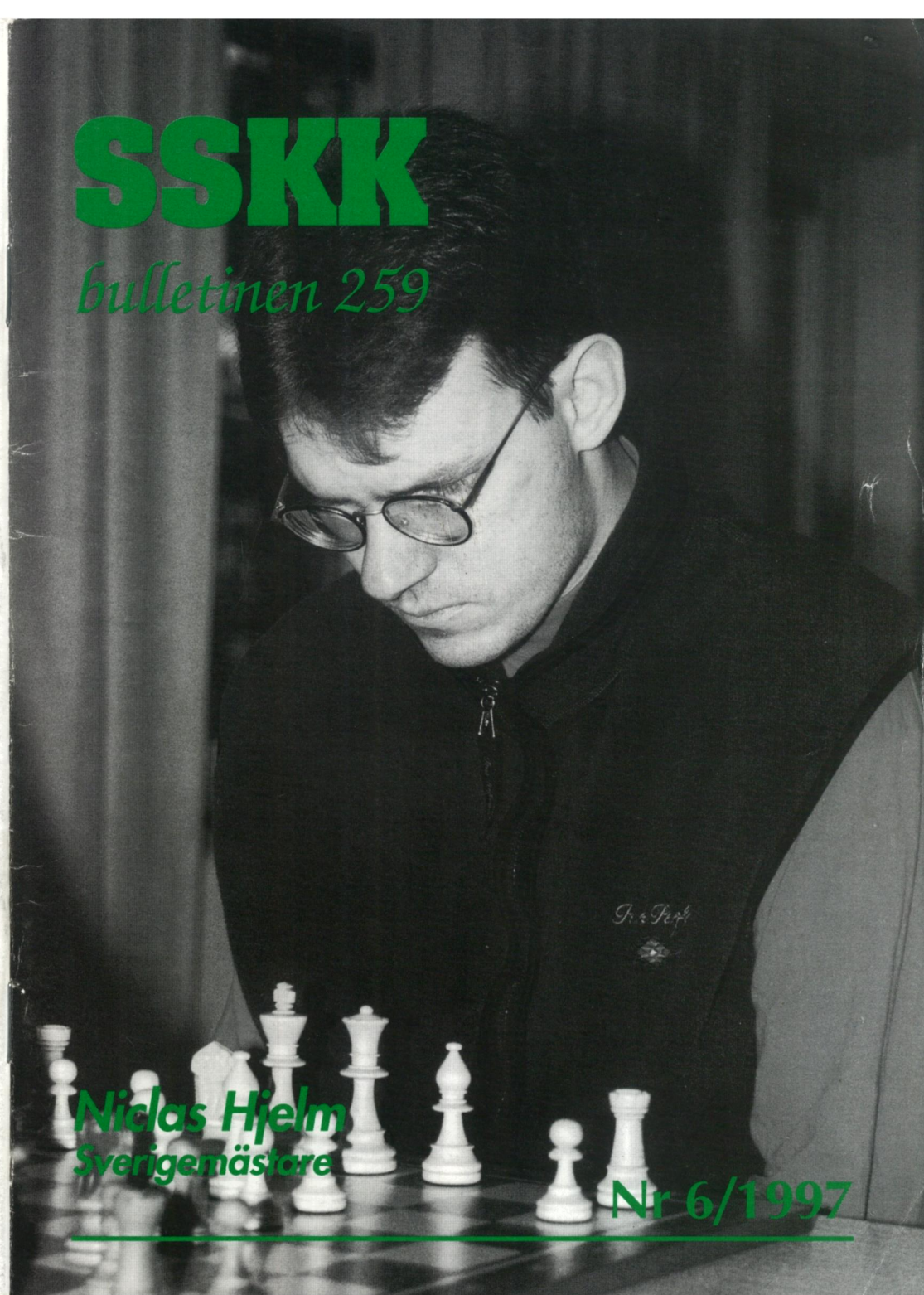
Klassturnering: sjuanna 100 kr, femtonanna (EU/WT) 120 kr. Mästarnormturnering 120 kr. Epostturnering 60 kr. Tematurnering 100 kr. Internationell lagmatch (kölista) 50 kr - ange spelklass/rating i när- eller korrorschack!

Väntetid, återbud

En klassturnering (SSKK eller ICCF) startar normalt inom 3 månader. Glöm inte att meddela eventuell adressändring under tiden! Ett återbud måste anmälas omgående. (SSKK återbetalar inte startavgiften, men om inlotning resp förmedling ej hunnit ske, har man startavgiften tillgodo i två år.)

SSKK

bulletinen 259



Niclas Hjelm
Sverigemästare

Nr 6/1997

SSKKs kansli

Box 127
221 00 Lund

tel 046/151915

(Säkrast under helger och kvällar.
Invänta eventuell omkoppling
efter 6 signaler!)

fax 046/152915

Epost: tc@maths.lth.se

Sveriges Schackförbunds Korrespondens-
schackkommitté (SSKK) är Sveriges offici-
ella organisation för korrespondensschack,
ansluten till International Correspondence
Chess Federation (ICCF).

SSKKs styrelse

Ordförande: Allan Jonasson, Stugvägen
65, 605 98 Norrköping (tel 011/332040).

Ledamöter: Tomas Carnstam, Norra Pro-
menaden 3 D, 222 40 Lund; Sven-Åke
Kronberg, Fågelsångsgatan 2 B, 252 20
Helsingborg; Per Söderberg, Holbergs-
gatan 72, 168 49 Bromma; Bo Sjögren,
Klockaregården 31, 586 44 Linköping.

Medlemskap och prenumeration

Personer bosatta i Sverige och utomlands
bosatta svenska medborgare kan antas
som medlemmar i SSKK. Medlemsavgif-
ten för 1997 är 290 kr, och för stödmedlem
lägst 350 kr. Ständigt medlemskap 3120
kr.

Medlemskap är obligatoriskt för deltagande
i SSKKs och ICCFs turneringsspel. Tid-
skriften SSKK-bulletinen (sex nummer per
år) ingår i medlemskapet. SSKK-medlem-
mar har särskilda rabatter vid inköp av
böcker m.m. som säljs av SSKK.

Schackklubbar, bibliotek, institutioner osv.
har möjlighet att *prenumerera* på SSKK-
bulletinen. Prenumerationsavgift inom
Sverige för 1997 är 290 kr. Stöd-
prenumeranter erlägger lägst 350 kr.
Livstidsprenumeration kostar 3120 kr.
Inbetalning av medlems- och prenumera-
tionsavgifter görs till **SSKKs postgiro-
konto 520 52-8**. Medlemsnummer (=per-
sonnummer) bör alltid anges vid betalning.

ISSN 0347-5867

Wallin & Dalholm boktryckeri, Lund 1997

Nummer 6/1997 Årgång 45

INNEHÅLL

Korr-SM 1996	3
SSKK har fått ett hem på Internet	8
Lag-SM 1996	13
Kombinationer	15

Resultatservice

SM 1996 + SM 1997	18
Klass M	18
Klass 1 och 2	19
Klass 3	20
Lag-SM 1996	20
Veteranklassen	22
Cup 93, final	22
Cup 95, final	23
Cup 97	23
Nordbalt 1	24
Nordbalt Veteran 1	24
Nordisk Cup 2, final	25
Nordbalt Cup 1	25
Norges PSF 50 år	28
VM 19, semifinalgrupp 9	29
VM 20, semifinalgrupp 9	29
Internationella lagmatcher	30
Nordisk 5-landskamp	31

SSKK återupptäcker Amerika	30
Misshandel av klassiker	32
Kavalkad	41

Omslagsfoto: Hans Svedbark

Redaktör och ansvarig utgivare:

Lars Grahn,
Östergårdsgatan 1:15
212 22 Malmö
E-post: schack@sds.se

Resultatservice:

Tomas Carnstam

© SSKK 1997

Sveriges sämste schackspelare vann korr-SM 96!

Av Niclas Hjelm

Jag är Sveriges sämste schackspelare! På
meritlistan finns nämligen två sistaplat-
ser i SM-turneringar. Först i ett korr-
SM i början på 1990-talet och sedan i SM-
gruppen i närschack i Borlänge 1995. Det
skall dock nämnas att epitetet delas med min
klubbkamrat Johan Upmark som kommit sist
i två junior-SM - 1995 och 1996.

Min schackliga bana påbörjades i Boll-
mora SK vid tio års ålder. I klubben spelade
på den tiden bl a Mats Lindgren och Stefan
Winge, som under senare år haft framgångar
inom korr-schack - t ex har båda vunnit korr-
SM. I femtonårsåldern började jag spela i SK
Rockaden, Stockholm och där är jag fort-
farande medlem. En del korr-schack har jag
hunnit med också, i SSKKs klassturneringar
och i Lag-SM.

I det civila är jag utbildad teknisk fysiker
med inriktning på tillämpad matematik, men
fn arbetar jag som gymnasielärare i matema-
tik, fysik och datakunskap på Rudbeckssko-
lan i Sollentuna.

Det kritiska partiet för turneringsssegern i
SM 96 var följande:

Niclas Hjelm

Rune Degerhammar

Damindiskt (E 15)

**1.d4 Sf6 2.c4 e6 3.Sf3 b6 4.g3 La6 5.b3 Lb4+
6.Ld2 Le7 7.Lg2 c6 8.Lc3 d5 9.Se5 0-0 10.
0-0 Sfd7 11.Sxd7 Sxd7 12.Sd2 Tc8 13.e4**

Senaste modet i denna variant.

13. - dxc4 14.bxc4 b5 15.Dc2?!

Detta är en liten miss. Bättre är 15.Te1 men
jag missade svarts 15:e drag. Med 15.Dc2 har
jag ju möjlighet att göra Tfd1, men nackdelen
framgår i nästa kommentar.

15. - Sb6!

Och vit kan inte spela 16.c5? b4!.

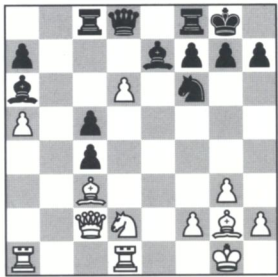
16.Tfd1 bxc4?!

Här skall 16. - Sxc4 övervägas, t ex 17.Sxc4
bxc4 18.Da4 (18.Lf1 f5!?) 18. - Lb5 19.Dxa7
Ta8 20.Db7 Tb8 remi.

**17.a4! c5 18.d5 exd5 19.a5 Sd7 20.exd5
Sf6! 21.Sf3 Sd7!**

Efter 21. - Ld6 har vit två drag att välja på och
båda ger vit en liten fördel: 22.Se5 och 22.Sh4
Te8 (22. - g6? 23.Sf5) 23.Tab1. [21. - Sxd5??
faller på 22.Sg5 Lxg5 23.Txd5 De7 24.Te1.
-red]

22.Sd2 Sf6 23.d6!?



Enda försöket att komma vidare.

23. - Dxd6

Inte 23. - Lxd6?? 24.Lxf6 och 25.Se4.

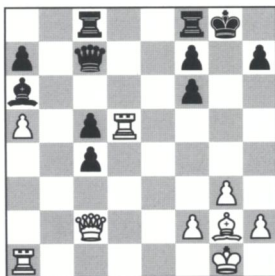
24.Se4 Db8?

Det avgörande misstaget.

I) 24. - Sxe4 (24. - De6?? 25.Sg5 och 26.Lxf6) 25.Dxe4! (25.Txd6 är okej för svart) 25. - De6 26.Dxe6 fxe6 27.Td7 Tf7 (27. - Lf6 28.Lxf6 och 29.Txa7 med fördel för vit.) 28.Txa7 Lf6 29.Txa6 Lxc3 30.Ta2! med fördel för vit.

II) Mycket intressanta ställningar uppkommer efter 24. - Dc7 25.Sxf6+ (25.Lxf6 Lxf6 och tornet på a1 är hotat, vilket är en viktig skillnad jämfört med partiet.) 25. - Lxf6 26.Lxf6 gxf6 27.Td5 och mina analyser indikerade att angreppet är farligt och jag tror att vit har remischackar om det kniper.

Analys



Svart kan välja mellan:

a) 27. - Tfd8 28.Te1 (28.Th5 Td3 är oklart)

28. - Dxa5 29.De2 är oklart.

b) 27. - Tfe8 28.Th5 Te5 29.Dxh7+ Kf8 30.

Ld5! med angrepp.

c) 27. - Kg7 och om vit inte hittar något bättre så finns 28.Dc3 h6 29.Tf5 Dd6 30.Df3 Tfd8 31.Dg4+ Kf8 32.Dh5 Kg7 remi.

25.Tab1 Dc7

Snart hänger i och för sig bonden på a5, men vit har fått utveckla tornet.

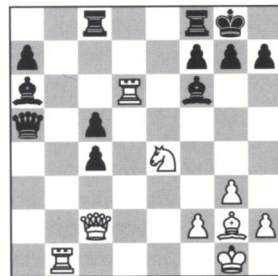
26.Lxf6 Lxf6??

26. - gxf6 27.Td6 Lxd6 28.Sxf6+ Kg7 29.Df5 **a)** 29. - Le5 30.Dg5+ Kh8 31.Dh6 Lxf6 32.Le4 med matt.

b) 29. - Th8 30.Dg5+ Kf8 31.Dh6+ Ke7 32.Sd5+.

c) 29. - Tg8 30.Le4 Le7 (30. - h6 31.Sd7 Th8 32.Dg4 matt.) 31.Sxg8 (31.Sd7 Th8 och vit har kanske bara remischackar.) 31. - Txg8 32.Dxh7+ Kf8 33.Dh6+ följt av Dxa6.

27.Td6 Dxa5



28.Txf6 h6

[Eller 28. - gxf6 29.Sxf6+ Kg7 30.Df5 Tg8 (30. - Th8 31.Sh5+ Kf8 32.Df6 Tg8 33.Dd6+ Ke8 34.Sf6 matt.) 31.Dg5+ Kh8 (31. - Kf8 32.Sxh7+ Ke8 33.De5+ Kd8 34.Dd6+ Ke8 35.Sf6 matt.) 32.Sxg8 Txg8 33.Df6+ Tg7 34.Tb8+ med matt. -red.]

29.Td6 Tb8 30.Tbd1 Lb7 31.Dxc4 Db4 32.Dc2 Lxe4 33.Lxe4 Tfe8 34.Ld5 Te7 35.Df5 Db3 36.Lxb3 uppg.

Ett mycket nervöst parti och mycket svårt är följande holmgång där initiativet betyder allt:

Bo Lindström

Niclas Hjelm

Damgambit (D 44)

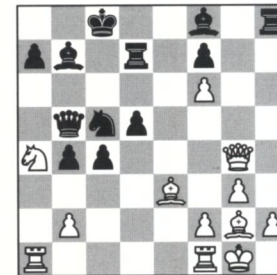
1.d4 Sf6 2.c4 e6 3.Sf3 d5 4.Sc3 c6 5.Lg5 dxc4

Första och förmodligen sista gången jag spelar Botvinnikvarianten!

6.e4 b5 7.e5 h6 8.Lh4 g5 9.Sxg5 hxg5 10.Lxg5 Sbd7 11.exf6 Lb7 12.g3 c5 13.d5 Db6 14.Lg2 0-0-0 15.0-0 b4 16.Sa4 Db5

Här hade jag tänkt prova 16. - Dd6 som vid tiden då partiet påbörjades var ett nytt och utforskat drag. Men medan jag tänkte på mitt 16:e drag fick jag syn på partierna från den senaste stormästarturneringen där Kramnik vann snabbt mot Ivantjuk efter just 16. - Dd6. Efter det partiet har ingen funnit det mödan värt att försöka reparera varianten. Ändrade planer för mig med andra ord - bättre fly än illa fåkta!

17.a3 exd5 18.axb4 cxb4 19.Le3 Sc5 20.Dg4+ Td7



21.Dg7!

Spelades först i partiet Ivantjuk-Sjirov, Wijk aan Zee 1996. Ivantjuk sa sig ha funnit draget vid brädet och att det alltså inte var frågan om någon "hemmaprepp".

21. - Lxg7 22.fxg7 Tg8 23.Sxc5 Txg7

Vit har bara två pjäser för dam och bonde men kan återta en del av det offrade materialet. Dessutom har vit en kassaskåpsäker kungsställning - det har inte direkt svart!

24.Lh3

24.Txa7 d4! 25.Lxb7+ Txb7 26.Sxb7 Db6! är bra för svart.

24. - f5! 25.Lxf5 d4! 26.Lxd4 Tf7

Med motspel - så långt enligt en analys i Informator. Jag tror på vits ställning.

27.Le6 Te7 28.Lg4?! Lf3!

Löparen står bra på f3, den håller d1 och slår vit bort sin vitfältare så kan damen komma till h3...

29.Lh3 Kb8

Svart har klarat av det värsta. Vit kanske kan förstärka tidigare men jag vet inte exakt hur.

30.Sxd7+ Txd7 31.Le3 Th7!

Det är värt två tempon att byta av vits vitfältare, för då kan svarts kung äntligen känna sig säker. Svarts långt avancerade damflygelbönder som tidigare betydde svag kungsställning betyder nu långt avancerad bondemajoritet! Svart står bättre!

32.Lg2 Lxg2 33.Kxg2 Td7 34.h4

34.Tfd1 Txd1 25.Txd1 c3 med stor fördel.

34. - a5!

Med stor fördel.

35.f4

Eller 35.Th1 a4 36.h5 a3 37.bxa3 b3 38.h6 c3 39.h7 Db7+ och 40. - Txh7.

35. - c3! 36.bxc3

Eller 36.b3 De2+ 37.Lf2 c2 38.Tae1 Dg4.

36. - b3! 37.Ld4 b2 38.Tab1 a4 39.Le5+ Ka8 40.c4 Dc6+! 41.uppg.

Fribönderna går inte längre att stoppa. [På 41.Kh3 följer inte 41. - a3 42.Lxb2!? utan 41. - De6+ 42.Kg2 a3 43.Lxb2 Td2+ osv. -red]

Ett av de mer logiska partierna spelade jag mot Christer Hult.

Niclas Hjelm

Christer Hult

Damindiskt (E 17)

1.d4 Sf6 2.c4 e6 3.Sf3 b6 4.g3 Lb7 5.Lg2 Le7 6.0-0 0-0 7.Te1 d5 8.cxd5 exd5 9.Sc3 Sbd7 10.Lf4 a6 11.Dc2 Te8 12.Tac1 Tc8 13.Ted1
Tyvärr måste vit flytta tornet igen.

13. - Sf8 14.Se5?!

Vit skall nog göra 14.Lg5 eller invänta Se6xf4 vilket generellt anses vara lite bättre för vit, men jag är inte så säker. Möjligen är typställningen som då uppkommer övervärderad.

14. - Se6 15.Le3 c5

Svart har minst lika spel och vit tvingas spela exakt för att behålla jämvikten.

16.dxc5 Lxc5 17.Lxc5 bxc5 18.Da4

Vits springare på e5 har tappat fotfästet och jag försöker byta av den. Lyckas jag har vit inga som helst problem. Sämre är 18.e3 Dc7 19.Df5 Tcd8 och svart står något bättre.

**18. - Tb8!**

a) 18. - Sd4 19.e3! med lika spel.

b) 18. - Dc7 19.Sg4.

c) 18. - c4!? 19.Db4 La8! (19. - Dc7 20.Sxc4!; 19. - Sc5 20.Sxc4!) med oklart spel.

d) 18. - Sg5 19.Sg4 d4 20.Sxf6+ Dxf6 21.Lxb7 Sh3+ 22.Kg2 Dxf2+ 23.Kxh3 Te6 24.Lxc8 Th6+ 25.Kg4 Tg6+ 26.Kh3 remi.

19.Sc6 Lxc6 20.Dxc6 Tb6 21.Da4 d4 22.Td2! De7 23.Sd5 Sxd5 24.Lxd5 Teb8?

Vit har lyckats byta av rätt pjäser och kan vara nöjd. Får vit lite tid kommer svart få lida för sina bondesvagheter. Ett bra drag här är 24. - h5! som luftar för kungen och hotar h5-h4xg3 följt av ett pjäsangrepp på kungsflygeln. Tornet på b6 är berett att delta i anfallet medan vits torn inte kan användas i försvaret. Efter 25.Dc4 är chanserna relativt lika. Partidraget minskar trycket mot e2 och möjliggör en för vit gynnsam avveckling.

25.Lxe6

Hade svart manne hoppats på 25.Da3?? Dg5 med materialvinst? Nu står vit klart bättre.

25. - Txe6

Vit har klar fördel efter 25. - Dxe6 26.Txc5 Txb2 27.Txb2 (27.Dxd4 är också bra.) 27. - Txb2 28.Dxd4 eller 25. - fxe6 26.Da3 Tb4?! 27.Dxa6 Txb2 28.Txb2 Txb2 29.Dc8+ Kf7 30.Txc5.

26.Dc4 Tb5

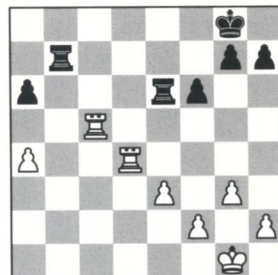
På 26. - Dg5 följer 27.Tcc2.

27.a4 Tb4 28.Dxc5 Dxc5 29.Txc5 f6

29. - g6 30.a5 och vit förblir bonde över.

30.b3!

Hotar 31.Tc4.

30. - Txb3 31.Txd4 Tb7 32.e3

Inte alla tornslutspel är remi! Vit har bättre bondeställning och aktivare pjäser och jag tror ställningen är vunnin.

32. - Kf7 33.Tdc4 Td6 34.Kg2! Tbd7 35.Tc7 Txc7 36.Txc7+ Ke6

36. - Kg6 är givetvis bättre men förändrar inte utgången av partiet.

37.Txg7 uppg.

Slutligen det parti där jag var riktigt illa ute och faktiskt övervägde att ge upp men förmådde mig att kämpa vidare...

Peter Quick

Niclas Hjelm

Sicilianskt (B 31)

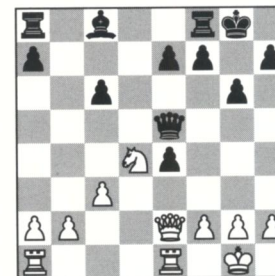
1.e4 c5 2.Sf3 Sc6 3.Lb5 g6 4.0-0 Lg7 5.c3

Sf6 6.Te1 0-0 7.d4 d5 8.e5 Se4 9.Lxc6 bxc6 10.Sbd2 cxd4?!

Kanske skall svart göra 10. - Sxd2 följt av 11. - cxd4.

11.Sxe4 dxe4 12.Sxd4 Dd5?!

Efter 12. - Lxe5 13.Txe4 (13.Sxc6 Lxh2+) 13. - Lxd4 står vit nog lite bättre. Tänkbart är också 12. - c5.

13.lf4! Lxe5 14.Lxe5 Dxe5 15.De2!**15. - c5!**

Här var jag redan desperat och försökte reda ut om följande slutspel gav remichanser: 15. - Lb7 (15. - f5 är trist att behöva spela då löparen blir oanvändbar medan vit avancerar på damflygeln.) 16.Dxe4 Dxe4 17.Txe4 c5 18.Txe7 cxd4 19.Txb7 Tfb8 20.Tb3!. Jag tror dock att vit vinner och riktigt så uselt står jag inte att jag vill prova den varianten.

16.Sc6 De6! 17.Dxe4 Dxe4 18.Txe4 Lb7!

18. - e6 leder till plågsamma människoförsök.

19.Sxe7+ Kg7

Med ruffelchanser eftersom springaren på e7 kan bli instängd.

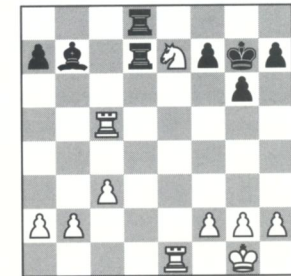
20.Te5 Tfd8 21.Txc5 Td7?!

Här skall jag spela 21. - Td2 varefter det är oklart om svart håller remi eller förlorar. 22.Tb5 är inget hot p g a 22. - Tad8. Jag valde mellan 21. - Td2 och partidraget och kom fram att partidraget var remi. Men i kalkylerna fanns en miss...

22.Te1 Tad8

Här hade jag planerat 22. - f6 och analyserat

det till remi, men som Rikard Backelin påpekade så vinner vit med 23.Sc6! (draget jag missat) 23. - Tc7 (23. - Tc8 24.Sd4!! Txc5 25.Se6+) 24.Sd4!! Txc5 25.Se6+.

**23.h4!!**

Till lika spel leder såväl 23.Kf1 Td2! som 23.Tce5 Td1 24.c4 (24.h3? f6 25.Te2 Txe1+ 26.Txe1 Kf7 och 27. - Te8 med vinst) 24. - f6 25.Te2 Txe1+ 26.Txe1 Kf7 27.Sd5 Lxd5 28.cxd5 Txd5.

23. - Td2 24.b4

Inte 24.Tb5? Td1 25.Txd1 (25.Kf1?? La6) 25. - Txd1+ 26.Kh2 Td7 med pjäsvinst.

24. - Txa2 25.Tc7 Tdd2

Att flytta löparen var ett alternativ om än ett dåligt sådant. Med pjäs under har svart trots allt remichanser om han lyckas byta av damflygelbönderna.

26.Txb7 Txf2 27.Kh2 Txg2+ 28.Kh3

Just därför var 23.h4 så bra!

28. - Taf2 29.Th1 h5 30.Sc6 Tg4 31.Se5 Te4 32.Kg3 Tf5 33.Sf3 Te3 34.Tf1 Txc3 35.Txa7?

Om vit behåller b-bonden så får svart kämpa. Efter partidraget är det remi.

35. - Tb5 36.Kg2 Txb4 27.Se5 Tb2+ 38.Tf2 Txf2+ 39.Kxf2 Kf6 40.Sf3

Om 40.Sxf7 så 40. - Th3.

40. - Tc5 41.Sg5 remi

Det är Niclas Hjelm som själv satt rubrik till artikeln. Turneringstabellen återfinns på sidan 18. -red.

SSKK har fått ett hem på Internet

Av Lars Grahn

Nu har även SSKK fått en hemsida på Internet. Adressen dit är <http://home3.swipnet.se/~w-36794/sskk>

Det är Bo Sjögren som lagt grunden och hemsidan kommer att utvecklas efter hand. Det som finns i skrivande stund är de nya korreglerna, ett smakprov ur SSKK-bulletinen, korrlänkar för vidare utflykter på nätet och annat smått och gott. Så småningom kommer det också att dyka upp resultatredovisning från våra turneringar. Bo Sjögren är i full färd med att möblera hemmet, men kom gärna på besök och hör av er med synpunkter.

I början av nästa år bör tiden vara mogen för den första nationella epost-turneringen med kontinuerlig resultatrapportering på vår hemsida. Då hoppas vi även få med spelare som aldrig tidigare sysslat med korr. Det här är en gyllene chans att enrollera yngre spelare i SSKK. De har varit lite si och så med nyrekryteringen på senare år. Vi är i stort behov av nya medlemmar.

Namnändringen på tidskriften ska också ses i skenet av de reformer som krävs för att vi ska överleva och åter blomstra. Det finns säkert många utomstående som inte förknippar namnet **SSKK-bulletinen** med korrshack eller schack över huvudet. Genom att byta

namn till **Korrshack** bör ingen sväva i tvivel om innehållet i vår tidskrift. På hemsidan har Bo Sjögren framfört andra fördelar med namnbytet. För egen del känner jag ingen sentimentalitet när tidskriften byter namn vid årsskiftet.

Även om vår första renodlade epost-turnering ännu inte startat så är det många av våra medlemmar som redan använder sig av denna dragförmedling i pågående inhemska turneringar. Ungefär hälften av partierna i SM 1997 spelas på detta sätt! Det är en lycklig slump att denna spelform får ett kraftfullt genomslag i samma veva som Posten gör en betydande portohöjning.

Flera av våra medlemmar deltar i de internationella epost-turneringarna. I förra numret nämnde vi Björn Johnsons framfart i ICCF Email Championship. Här kan vi också återge ett av hans mest spännande partier.

**Ed Limayo
Björn Johnson**

Engelskt (A 16)
ICCF EM/MA013

1.Sf3 g6 2.g3 Lg7 3.c4 Sf6 4.Sc3 0-0 5.Lg2 d6 6.d3 Sc6 7.0-0 Sh5 8.Ld2
Petrosjan spelade 8.d4 mot Fischer i Portoroz

1958. Encyklopedin nämner det draget, men har 8.Tb1 som huvudvariant. Partidraget finns inte med.

8. - f5 9.Db3

Möjligen en TN och en mycket intressant sådan. Det finns partiexempel med 9.Tb1.

9. - Sf6 10.Tfc1 e5

Ett alternativ är det försiktigare 10. - e6.

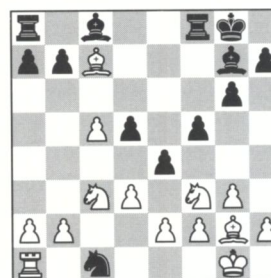
11.c5+ d5

Med tanke på hur spelet utvecklas kommer undanglidningen 11. - Kh8 i betraktande, t ex 12.cxd6 cxd6 varefter 13.Sg5 kan besvaras med 13. - d5. Vit kan då inte slå bonden med någon av de lätta pjäserna på grund av 14. - Sd4!. I stället för 13.Sg5 kommer 13.Lg5 i fråga.

12.Lg5!

Det omedelbara hotet är avbyte på f6 följt av slag på d5. Eftersom det inte går att gardera d5 fler gånger utan att någon annan bonde ryker, så får svart ge sig in på en mer eller mindre forcerad räcka drag som leder fram till en ställning i materiell jämvikt. Men i den ställningen brottas svart med stora problem.

12. - Sa5 13.Lxf6 Sxb3 14.Lxd8 Sxc1 15.Lxc7 e4



Svarts springare har inga reträttvägar, men genom att först hota på f3 och sedan ge sig på den springare som bevakar e2, så lyckas svart undvika materiella förluster.

16.Txc1

16.Se5 d4 förnyar hotet mot c3. Partidraget är starkare.

16. - Lxc3 17.Txc3 exf3 18.Lxf3 Le6 19.Lf4 Tfe8 20.d4



Vit har två bönder för kvaliteten. Det mest påtagliga i ställningen är att svart har en dålig bondestruktur, och den passiva löparen får inrikta sig på försvarsuppgifter. Det är svårt att finna något motspel, medan man kan finna en del intressanta planer för vit. Till att börja med ska kungen centraliseras.

I allmänhet trivs löparparet bäst i öppna ställningar, men å andra sidan längtar svarts tornpar efter en öppen linje. Vit gör tills vidare klokt i att hålla ställningen slutan medan han gradvis förbättrar sina pjäsers aktivitet.

20. - Kf7 21.Kf1 Tac8 22.e3 Tc6 23.b4 a6 24.a4 Ta8 25.a5!

Ett förpliktigande drag som visar på vits vilja att förhindra oönskade linjeöppningar. Längre fram kan det bli aktuellt med genombrottet b4-b5.

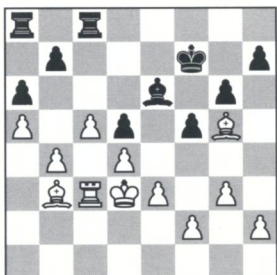
25. - Ke7 26.Lg5+ Ke8 27.Ke2 Tcc8 28.Kd3 Kd7?!

Det måste ha burit emot att göra det här draget, eftersom det tillåter vit att omgruppera löparen från f3 till b3 varifrån den i vissa lägen kan gå vidare till a4. Det hade följaktligen varit en fördel att kunna besvara Ld1 med Ld7 med flera intressanta fält i sikte för svarts löpare. 28. - Kf7 är bättre.

29.Ld1! Ke8 30.Lb3

Nu hotar vit att spränga i centrum med f2-f3 följt av e3-e4.

30. - Kf7



31.h3!?

Svart planerar att spela h7-h6 och försöka öppna h-linjen. Om vits löpare retirerar, så kan svart därefter fortsätta med g6-g5 och möjligen ordna lite motspel på kungsflygeln. Vit gör sig beredd att bemöta h6 med Lxh6 varpå svart hellre får slå bonden på h3 än på h2. Det sparar ett tempo med tanke på ett eventuellt hot mot f2-bonden.

Johnson menar att 31.h4 följt av f2-f3 och e3-e4 hade varit väl så vasst. Efter partidraget tar han chansen att öppna h-linjen och spela in ett torn bakom vits försvarslinje. Det är frestande men inte ofarligt för svart eftersom det tillåter framstötten c5-c6. Någon lär ha sagt (Teskedsgumman?): "Jag behöver inte inledas i frestelse, jag kan gå själv." Det tycks också vara Johnsons paroll, när han låter tornet tåga in på h-linjen. Frågan är om han kunde ha försvarat sig med en tillbommad h-linje.

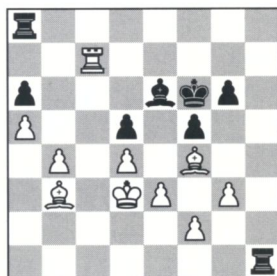
31. - h6!?

32.Lxh6 Th8 33.Lf4 Txh3 34.c6! bxc6 35.Txc6

35. - Th1 36.Tc7+!

Svart är mycket svag på sjätte raden. Johnson påpekar att 36.Tc5 (eller 36.Td6) är en sämre möjlighet och han lägger fram följande variant som bevismaterial: 36. - Tb1 37. Lxd5 (37.Kc2 Tf1) 37. - Lxd5 38.Txd5 Txb4 39.Td7+ Ke8! 40.Tg7 Tc8 41.Tg8+ Kd7 42. Txg6 (42.Txc8 Kxc8 är inte att rekommendera.) 42. - Tb3+ 43.Ke2 Tb2+ med remi.

36. - Kf6



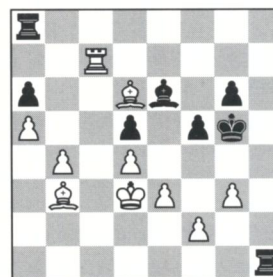
37.Ld6 Kg5

Svarts kung måste fly fältet. Ett försök att aktivera tornet bakom vits linjer med 37. - Tb1 faller på 38.f4!. Matthotet på e5 måste då pareras. Efter 38. - Txb3+ 39.Kc2 vinner vit tillbaka kvaliteten med klar fördel (39. - Txe3?? 40.Le5+ Txe5 41.dxe5 matt). Återstår att försöka ge luft åt kungen:

A) Efter det passiva 38. - Lg8 (38. - Lf7 39. Txf7+!) 39.La4 är tornet på a8 och löparen på g8 fastfrusna i sina positioner. Om någon av dem rör sig så förlorar svart material, t ex 39. - Tb8 40.Le5+ Ke6 41.Ld7+ Ke7 42.Lxf5+ Kd8 43.Tg7 osv. Alternativet är 39. - Ke6 40. Le5 (Hotar 41.Ld7+ jämte en giftig avdragare.) 40. - Td8 41.Tc6+ Kf7 42.Tf6+ Ke7 43. Txa6 Txb4 44.Lf6+ Kf7 45.Lxd8 Txa4 46.Td6 Ta3+ 47.Kd2 Kg7 48.a6 Lf7 49.Kc2 och vits pjäser kan med gemensamma krafter lotsa fram a-bonden (49. - Txe3 50.a7 Ta3 51.Lf6+ Kh6 52.Td8 och tornet sneglar mot såväl a8 som h8).

B) 38. - g5 39.Lc2 Ta1 (Det är inte lönt att angripa g3-bonden, för den är indirekt garderad. Det kan vara viktigare att inte släppa in vits löpare till a4.) 40.Le5+ Kg6 41.Tc6 Kf7 42.fxg5 Ke7 (42. - Tc8 43.g6+ Ke7 44.Tc5 f4 45.Lxf4 Txc5 46.bxc5 Lf5+ 47.Kc3 Tc1 48. e4! Txc2+ 49.Kxc2 Lxe4+ 50.Kc3 Lxg6 51. Kb4 och vit vinner. I slutspel med olikfärgade löpare brukar en merbonde på vardera flygeln vara liktydigt med vinst.) 43.Lf6+ Kf7 (Al-

ternativt 43. - Kd7 44.Tc5 Tg8 45.Kc3 Kd6 46.Le5+ Ke7 47.Tc7+ Kd8 48.Kb2 Te1 49.b5 och vit vinner.) 44.Tc7+ Kg8 45.Lb3 (För att kunna besvara Tc8 med avbyte på c8 följt av Lxd5+) 45. - Tb1 46.Kc2 Tg1 47.Te7! Tc8+ 48.Kb2 Lf7 49.g6 Tg2+ (49. - Lxg6 50.Lxd5+ Kf8 51.Tg7 med matt eller pjäsvinst.) 50.Ka3 Tc1. Svart hotar med remischackar efter exempelvis 51.Txf7??, men efter 51.gxf7+ Kf8 52.b5 Ta1+ 53.Kb4 Tb1 54.Lg5 Th2 55.bxa6 är det slut.



38.Ke2?

Ett onödigt drag. Kungen garderar den ohotade f2-bonden och hindrar svarts kung från att gå in till f3. Men det finns offensiva möjligheter som borde ha tillvaratagits. Förutom d5-bonden har svart sina svagheter på sjätte raden. Det hade varit en utmärkt idé att bädda för vits torn på denna rad genom att avlägsna löparen från d6. Det fanns en möjlighet att göra det med tempo genom 38.Le7!! Därefter har svarts kung tre fält till sitt förfogande. Vi betar av dem i tur och ordning.

A) 38. - Kh6 39.Tc6 Lf7 40.Lc5 Tf1 (Svart befinner sig i ett mycket prekärt läge. Bonden på d5 är fallfärdig och tornet på a8 har fullt upp med att gardera a6-bonden. På 40. - Le8 finns det vackra 41.Lxd5!, t ex 41. - Td1+ 42.Ke2 Lxc6 43.Lxc6 Tc8 44.Lb7!?! Tb8 45.Lxa6 och tornen, som inte kan samarbeta, är hjälplösa mot skaran av fribönder. Även 44.Kxd1 vinner för övrigt. Återstår att försöka trassla bakom fiendens linjer.) 41.Ke2

Tb1 42.Lc2 Tb2 43.Kd3 (Vit hotar att köra bort tornet från andra raden och sedan spela Ld3.) 43. - Le8 44.Td6 Lb5+ 45.Kc3 Ta2 46. Txd5 Ta1 47.g4!?

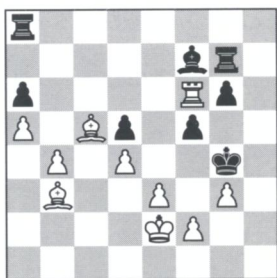
Analys



(Hårt spel på båda flyglar.) 47. - fxg4 (47. - Tc1 48.Kd2 Tf1 besvaras med 49.f4, t ex 49. - Tf2+ 50.Kc3 Te8 51.g5+ Kg7 52.Te5 Txe5 53.fxe5 f4 54.exf4 Tf3+ 55.Kb2 följt av d5 och de förbundna fribönderna avgör, eller 49. - Te8 50.g5+ Kg7 51.Te5 Tf2+ 52.Kc3 Txe5 53.dxe5 Tf1 54.Lb3 varpå e5-bonden rycker fram, eller 49. - fxg4 50.Tg5 Tf2+ 51.Kc3 Tg8 52.Txg4 följt av d4-d5 med vinstspel.) 48.Ld6 Tf1 49.Lg3 Tc8+ 50.Tc5 Tf8 (Efter 50. - Txc5+ 51.bxc5 Ta1 52.Kb2! avgör vits tre förbundna fribönder. Vit är i allmänhet intresserad av att byta av sitt torn.) 51.Te5 (Häriifrån kan tornet nå sjunde raden.) 51. - Tc8+ (Eller 51. - Tc1 52.Kd2 Ta1 53.Te6 Tg8 54.Lf4+ Kh5 55.Te7 Th8 56.Te5+ Kh4 57.Lg3+ Kh3 58.Lxg6 och vit vinner.) 52.Kd2 Tg8 (Efter 52. - Ta1 53.Te7 hotar matt inlett med Lf4+. 53. - Th8 är dåligt på grund av 54.Le5, och efter 53. - Tf8 behöver vit inte tillåta ett kvalitetsoffer på f4. Bättre är 54.d5 Tf1 55.Te6 med avgörande fördel.) 53.Ld1 Tf8 54.Lxg4 Tb1 55.Kc3 Tc1+ 56.Kb2 Tc4 57.Kb3 Tc1 58.f3 och bönderna börjar avancera så sakteliga. I och med att svarts torn inte samarbetar, så har han inte något reellt motspel. Vit vinner.

B) 38. - Kg4 39.Tc6 Lf7 40.Tf6 Th7 41.Lc5 Tg7 42.Ke2

Analys



(En obehaglig situation för svart. Ta8 måste gardera a6-bonden, Lf7 måste gardera d5-bonden och Tg7 måste gardera löparen. Drastiskt uttryckt skulle man kunna påstå att kungen är svarts enda aktiva pjäs. Vits vinstplan är enkel.) 42. - Th7 (42. - Kg5 bemöts på samma sätt.) 43. Txf7! Txf7 44. Lxd5 Taa7 45. Lxf7 Txf7 46. b5! axb5 47. a6 Tc7 (Eller 47. - Tf6 48. a7 Ta6 49. d5 b4 50. d6 Ta2+ 51. Kd3 b3 52. d7 b2 53. Kc2 och vit vinner.) 48. a7 Tc8 49. Ld6 Ta8 50. Lb8 b4 51. f3+ Kg5 52. Kd3 och vit vinner "bondeslutspelen".

C) 38. - Kh5 39. Tc6 Lf7 40. Tf6 Lg8 41. Ke2 Tb1 42. La4 Ta1 43. Lc6 Tc8 44. Kf3 Ta2 (Eller 44. - g5 45. Ld7 g4+ 46. Kf4 Tb8 47. Lxf5 med matt.) 45. Lc5 och svart är förlorad, t ex 45. - Kg5 46. Td6 Tb8 47. Td7 Le6 47. Th7 och hotet 49. Le7 matt avgör, eller 45. - g5 46. g4+! fxc4+ 47. Kg3 och svart hotar matt med både Lc6-d7xg4 och Lf8 följt av Th6.

38. - Kg4 39. f3+?!

39. Tg7 skulle tvinga tillbaka kungen till g5, för efter 39. - g5?! 40. f3+ (40. Tg6!?) 40. - Kh3 41. Tg5 har vit vissa chanser. Men efter 39. - Kg5 har vits torn fjärmat sig från idealfältet c6. Det är kanske ändå vits bästa chans. Efter partidraget öppnas möjligheten för svarts kung att ta sig in i vits ställning via köksingången.

39. - Kh3 40. Te7 Tb1 41. Ld1!?

Ett nytt utslag av försiktighet. Han vill ha f3-bonden garderad för säkerhets skull.

Johnson: "Som ett bättre alternativ föreslår

jag 41. Lc2!?, t ex 41. - Tb2 42. Kd1 Lg8 43. Kc1 Txc2+ 44. Kxc2 Kg2 och vit kan fortfarande hoppas på fördel."

41. - Tb2+ 42. Kd3

Johnson: "Till lika spel leder 42. Kf1 (42. Ke1 Tc8!) 42. - Lg8 43. Tg7 Tb1 44. Ke2 (44. Ke1 Tc8 45. Txc6 Kg2 46. g4 [46. Lc5 Tb2 47. g4 f4!] 46. - f4!) 44. - Tb2+ 45. Ke1 (45. Kd3 Tc8 46. Txc6 Tc1 47. La4 Ta1 48. Kc3 Te2) 45. - Te8 46. Le5 (46. Kf1 Tb1 47. Ke2 Tb2+ 48. Kd3 Tc8) 46. - Kg2 47. Txc6 Le6 48. g4 (48. Th6 Txb4 49. g4 fxc4 50. fxc4 Tb1 51. Kd2 Txd1+! 52. Kxd1 Lxg4+ 53. Kd2 Te6) 48. - fxc4 49. fxc4 Txb4 50. Th6 Tb1 osv."

42. - Lg8 43. Tg7 Tc8

Vit står inför ett tråkigt val. Ska han släppa in tornet via c-linjen eller kungen (44. Lc5) via g3-f2? I vilket fall får svart ett motspel att räkna med.

Johnson: "44. Lc5 är sista chansen för vit att spela på vinst. Jag taxerar ställningen som oklar efter 44. - Kxg3 45. Txc6+ Kf2 46. Txa6 (46. Th6!?) Tb1 47. Kd2 Te8 48. Th2+ Kg1 49. Th8 Tb2+ 50. Kd3 Lf7) 46. - Te8 47. e4 fxe4+ 48. fxe4 Ke1!."

44. Txc6 Tc1 45. La4 Ta1

Tänk att svarts torn till slut fick i gång ett samarbete. Och motspelet börjar anta hotfulla former, tornet hotar att fortsätta till a3 med matt.

46. Kc3 Te2 47. Lb3 Tc1+ 48. Kd3 Tb2 remi

Vit tvingas till 49. La4 och dragupprepning. När tornen väl fick chansen att arbeta tillsammans så ordnades remi snabbt.

Peter Korning Memorial

Det senaste budet är att den danska minnesturneringen startar våren 1998. Bland de 15 deltagarna finns två stormästare i närschack, Jonny Hector och Curt Hansen.

PARTIER

Partier till Lars Grahn, Östergårdsgatan 1:15, 212 22 Malmö.

LAG-SM 1996

Örnen segrade i division 3

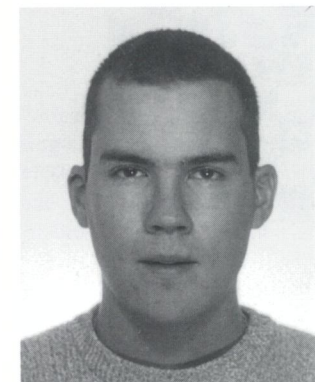
När Michael Linné i SK Örnens sista parti spelade remi med Markaryds Agne Johnsson i Lag-SM 1996, så innebar det att SK Örnen från Örnsköldsvik säkrade segern i division 3. Det är också klart att Markaryds SK kommer tvåa oberoende utgången av de sista två partierna.

I SK Örnen spelade Bengt Häggglund (2 poäng), Birger Jonsson (4,5), Karl-Uno Olofsson (5) och Michael Linné (4,5). Förhoppningsvis kan vinnarkvartetten skicka över ett eller annat parti till nästa nummer.

I de två övre divisionerna är det fortfarande en strid på kniven. I division 2 återstår tre partier och de är helt avgörande för de tre främsta placeringarna. I skrivande stund har SS Manhem II högst vinstprocent. Men även SK Rockaden II och Blekinge Nation i Lund finns med i tätstriden.

I division 1 är det SK Kamraterna från Göteborg och Farsta SK som gör upp om SM-titeln. Kamraterna ligger en poäng efter Farsta men har å andra sidan fyra partier kvar mot Farstas två. Det är upplagt för en mycket spännande slutstrid.

Vi har börjat få in lite partier från Lag-SM och skulle uppskatta att få in ännu mer till nästa nummer. Det är snart dags för slutredovisning. Här några duster från division 1.



Christer Johansson
Östersunds SS

Christer Johansson, Östersunds SS
Sven Svensson, SK Kamraterna
Damgambit (D 34)

1.c4 e6 2.Sc3 d5 3.d4 c5 4.cxd5 exd5

Jag hade väntat mig en klassisk Damgambit. Nu fick jag sadla om och fördjupa mig i Ari Zieglers teoriföljetong "Upptäck Tarrasch" i Schacknytt.

5.Sf3 Sc6 6.g3 Sf6 7.Lg2 Le7 8.0-0 0-0 9.Lg5 cxd4 10.Sxd4 h6 11.Le3 Te8

För somliga kan det ju se ut som en tempoförlost att först gå med löparen till g5 och sedan till e3. Poängen är att svarts bondeställning får en kronisk svaghet.

12.Tc1 Lg4

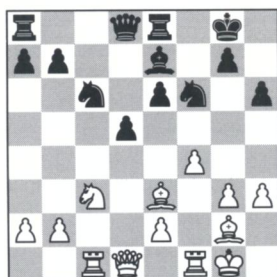
Efter det vanligare 12. - Lf8 finns det en uppsjö av drag för vit: Scb5, Db3, Te1, Dc2,

Da4, Sxc6, a3, Sa4. Personligen tycker jag att 13.Sxc6 bxc6 14.Sa4 är intressant.

13.h3 Le6 14.Sxe6!?

Draget introducerades av Spassky mot Xu Jun i Dubai 1986. Planen är kort och gott att svart ska bli svag på e6 och g6.

14. - fxe6 15.f4



15. - Da5!?

Känns som en förstärkning. Partiet Spassky-Jun fortsatte 15. - Dd7 16.Lf2 Ted8 17.Da4 a6 18.Tfd1 (18.Lb6!?) 18. - b5 19.Dc2 Tac8 20.Db1 Lb4 21.Se4 Sxe4 22.Lxe4 Se7 23.Lf3 och vit står bra. Intressant är även 15. - Ld6!?

16.Db3 Db4 17.Dxb4

17.f5!? Dxb3 18.axb3 är oklart.

17. - Lxb4 18.Sb5 Tec8 19.a3 a6 20.Sd4 Ld2 21.Lxd2 Sxd4 22.Lf3 Txc1

Svart vill ta befälet över c-linjen.

23.Txc1 Sb3 24.Tc2 Sxd2 25.Txd2 Tc8 26.Kf2 Kf7 27.Td3 Tc2 28.Tb3 b5 29.Ke3 Sd7 30.Kd3 Tc4 31.Tc3 Sc5+ 32.Kc2 d4 33.Txc4 bxc4 34.e3 Sb3 35.Ld1 dxe3 36.Le2 Sd2 37.Kc3 Se4+

Sluttabeller

För två år sedan kunde vi berätta att **Walter All** erövrade IM-titeln i en semifinalgrupp i VM 19. Nu kan vi också presentera en sluttabel - se sidan 29. Där återfinns också en sluttabel för den VM-semifinal i vilken **Mats Lindgren** tog hem IM-titeln. Dessutom vann han turneringen.

38.Kxc4 Sxg3 39.Kd3 e5 40.fxe5 remi
(Kommentarer av Christer Johansson)

Conny Persson, SS Manhem

Per Näsman, Vällingby SS

Benoni (A 56)

1.d4 Sf6 2.c4 c5 3.d5 a6!?

Låter vit välja mellan Benkögambit (4.Sc3 b5) och Benoni alternativt Gammalindiskt.

4.a4 e6 5.Sc3 exd5 6.cxd5 Ld6

Denna uppställning ser verkligen originell ut, även om den nog är spelbar. [Det rör sig om Ormen, Rolf Martens skapelse. -red.] Näsman menade att hans öppningsval bidrog till förlusten.

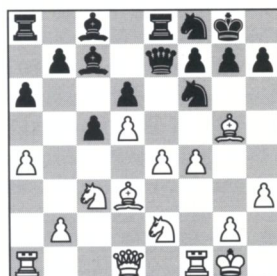
7.e4 De7 8.Ld3 Lc7

Kanske, som Per påpekade efter partiet, hade 8. - Le5 varit att föredra.

9.Sge2 0-0 10.Lg5 d6 11.0-0 Te8 12.h3

Eftersom jag planerar f4 vill jag kontrollera fältet g4.

12. - Sbd7 13.f4 Sf8



14.e5!?

Efter nio dagars funderande kom jag fram till att detta bondeoffer verkar vara den enda logiska fortsättningen. Förutom att det vinner terräng är det ju denna framstöt som vits spel har syftat till.

14. - dxe5 15.Se4 Ld6

Vits spel förlöper på ungefär samma sätt även efter andra drag. Dock förtjänar 15. - c4!? uppmärksamhet. Dåligt är 15. - exf4? 16.Lxf6 gxf6 17.d6! Lxd6 18.Sxd6.

16.Lxf6 gxf6 17.f5!? Sd7 18.S2g3 Kh8 19. Dh5

Vit hotar Sg5.

19. - Tg8 20.Dh4 b6 21.Sh5

Trycket på f6 ökar.

21. - Lb7 22.Shxf6 Sxf6 23.Sxf6 Tg7 24.Dh6 Dd8 25.Sh5

Vit vinner kvalitet men det är långt ifrån slut än. Faktum är att jag inte var säker på vinst förrän efter partiets sista drag.

25. - Lf8

Vit har fördel även efter 25. - Tg5 26.h4 Tg4 (26. - Txb5 27.Dxb5 Lxd5 28.f6 Dg8 29. Dxb7+ Dxb7 30.Lxb7 Lxg2 31.Kxg2 Kxb7) 27.f6 Dg8 28.Dg7+ Txg7 29.fxg7+ Dxg7 30. Sxg7 Kxg7 31.Le4.

26.Sxg7 Lxg7 27.De3 Dxd5

På 27. - Lxd5? följer 28.f6!.

28.Tf2 e4 (28. - c4!?) **29.f6 exd3** (29. - Lf8!?) **30.fxg7+ Kxg7**



Hade det inte varit för hans utsatta kungsställning så hade svart stått bättre!

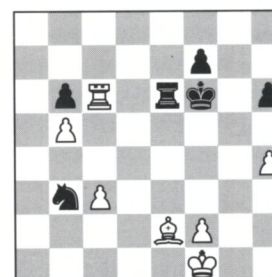
31.De7 Lc6

Inte 31. - Td8 32.Te1 d2 33.Td1.

32.Df6+ Kg8 33.Tf3 Td8

KOMBINATIONER

1. Söderberg-Fodor
OS XII Semifinal



Vit drar

Vit pressade fram en fördelaktig avveckling.

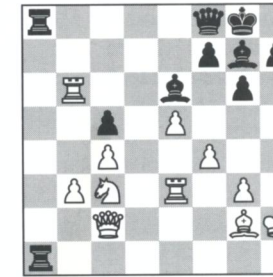
2. Thomas-Korman
OS XI Final



Vit drar

Engelsmannen Trevor Thomas visade att han menade allvar med sitt angrepp.

3. Jensen-I Carlsson
OS XI Final



Svart drar

När det gäller att bana väg för de tunga pjäserna är inget offer för stort.

Lösningar på sidan 42

Sämre är 33. - d2?! 34.Td1 Lxa4? 35.Txd2!!
Dxd2?? 36.Dxf7+ med matt.

34.Td1

34.Tg3+ Kf8 35.Dh6+ Ke7 med lika spel.

34. - c4

Vit står bättre även efter 34. - Dd4+ 35.Dxd4
Txd4 36.Tfxd3.

35.Tg3+ Kf8 36.Dg7+ Ke8 37.Te1+ Kd7 38. Tg5 Dd6 39.Dxf7+ Kc8 40.Dxc4

På grund av hotet Te6 tvingas svart byta dam,
vilket underlättar vits uppgift.

40. - Dd4+ 41.Dxd4 Txd4 42.Tg8+ Kc7 43. Tg7+ Kd6 44.Td1 Lxa4 45.Td2 h5

Eller 45. - Lc2 46.Txh7 Tb4 47.Kf2 Txh2
48.g4 osv.

46.Tg6+ Kc7 47.g4 Le8

Eller 47. - hxg4 48.Txg4 Txg4+ 49.hxg4 Ld7
50.g5 Lf5 51.Kf2 Kd6 52.Ke3 och tornet kan
ägna sig åt annat än att blockera d3-bonden.

48.Tg8 Kd7 49.Kf2 uppg.

Slutet kunde blivit: 49. - hxg4 50.Ke3 Td6 51.
Txg4 Lg6 52.Td4 Txd4 53.Kxd4 Kd6 54.Txd3
Lxd3 55.Kxd3 Kd5 56.h4!.

(Kommentarer av Conny Persson)

Helge Wademark, SK Rockaden Sthlm
Conny Persson, SS Manhem
Sicilianskt (B 23)

1.e4 c5 2.Sc3 Sc6 3.f4 g6 4.Sf3 Lg7 5.Lb5 Sd4 6.Sxd4 cxd4 7.Se2 Sf6 8.e5 Sd5 9.c3 0-0 10.Db3 e6 11.c4?!

I partiet Campora-Gomez, Sevilla 1993, följde
11.cxd4 d6 12.0-0 f6 13.Lc4 fxe5 14.Lxd5
exd5 15.Dxd5+ Kh8 16.dxe5 Lg4 17.Te1
dxe5 18.Dxd8 Taxd8 19.fxe5 Lxe5 20.d4 Lg7
med remi efter 43 drag.

11. - Sc7 12.La4

Svart står redan lite bättre, och det gäller även
efter 12.Sxd4 Lxe5 13.fxe5 Dh4+ 14.Dg3
Dxd4.

12. - d6 13.exd6 Dxd6 14.d3 a6 15.Dc2 b5 16.Lb3 bxc4 17.Lxc4 Lb7 18.Sg3 Sd5 19. 0-0 Se3

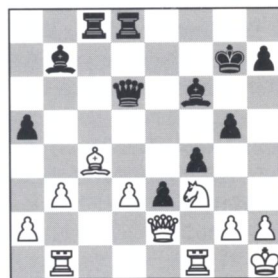
En klassisk utpost.

20.Lxe3 dxe3

En stark bonde!

21.Tae1 Tac8 22.De2 Tfd8 23.Kh1 Ld4 24.b3

f5 25.Dc2 Kg7 26.Se2 e5 27.fxe5 (27.Sxd4!?)

27. - Lxe5 28.Sg1 f4 29.Sf3 Lf6 30.De2 g5 31. Tb1 a5!

Vit har inte något motspel och svarts bonde-
storm avgör partiet.

32.Tbc1 g4 33.Se1 h5 34.uppg.

På 34.Sc2 följer 34. - Tf8 med idén f4-f3.

(Kommentarer av Conny Persson)

ICCFs tematurningar

Turneringsform och startavgifter - se
SSKK-bulletinen nr 4/97, sidan 29.

Tema 1/98

Cochranes angrepp: **1.e4 e5 2.Sf3 Sf6 3.Sxe5 d6 4.Sxf7.**

Tema 2/98

Morrಾಗambit: **1.e4 c5 2.d4 cxd4 3.c3.**

Tema 3/98

Van Geets öppning: **1.Sc3 d5 2.e4 d4 3.Sce2.**

Tema 4/98

Lettisk gambit: **1.e4 e5 2.Sf3 f5.**

Tema 1 & 2: Anmälan senast 15 decem-
ber, turneringsstart 1 februari 1998.

Tema 3 & 4: Anmälan senast 5 januari,
turneringsstart 15 mars 1998.

Inbjudan till Lag-SM 1998 i korrorschack

SSKK har nöjet att inbjuda till 1998
års Lag-SM i korrorschack.

Tävlingsbestämmelserna framgår av
vidstående utdrag ur SSKKs nationel-
la tävlingsbestämmelser. Därutöver
gäller regel NTB 2 som säger att
utländsk medborgare får delta i SM-
tävlingen (div I) under förutsättning
att han har varit bosatt i Sverige i
minst ett år.

Sista anmälningsdag: 20 januari
1998. Anmälan sker per brev
(SSKK, Box 127, 22100 Lund),
fax (046-152915) eller epost
(tc@maths.lth.se). Varje lag ska där-
vid uppges:

- **Lagledare** (namn, adress, telefon-
nummer)
- **Fyra spelare** (namn, adress, per-
sonnummer, gärna telefon)
- **Ev. reserver** (max 2; namn,
adress, personnummer)

Observera att reserver inte kan
anmälas efter tävlingens start.

Priser: Segrande lag i varje division/
grupp erhåller pokal. Spelarna i
segrande lag får diplom, liksom
segraren på varje bord.

Startavgift: 400 kr per lag, inbetalas
före 20 januari 1998 till SSKKs post-
giro 520 52-8.

Medlemsavgift (som inkluderar tid-
skriften Korrorschack) måste erläggas
av alla spelare i Lag-SM. Årsavgif-
ten för 1998 är 290 kr.

Spelet startar omkring den 15
februari 1998.

Lycka till ! SSKK

NTB 13

Lag-SM är öppet för klubbar som i närschack är anslutna
till SSF (Sveriges Schackförbund). Lagmedlem måste vara
registrerad i klubben; han kan alltså inte representera olika
klubbar i närschack och korrorschack.

NTB 14

Varje lag ska bestå av 4 spelare och maximalt 2 reserver
samt en lagledare, som kan vara en av spelarna. Ordinarie
spelare ska bordsplaceras efter känd eller förmodad spel-
styrka.

NTB 15

Reserv får insättas vid godkänt utträde enligt NTB 50 eller
vid avstängning i annan tävling än Lag-SM (NTB 51, ITB
35). För att få användas måste reserven vara anmäld före
tävlingens start.

NTB 16

Det är tillåtet att ställa upp med flera lag från samma klubb.
Lagen kan i detta fall ha gemensamma reserver, dock kan
inget lag förfoga över mer än två namn.

NTB 17

Om fler än 11 lag är anmälda till start, bör tävlingen spelas
i två eller tre divisioner. Division I ska alltid bestå av en
grupp. Övriga divisioner kan bestå av flera grupper.

NTB 18

Klubb som ej tidigare deltagit i Lag-SM i korrorschack inlottas
normalt i den lägsta divisionen. SSKK kan dock ge dispens
för start i högre division (t ex för klubbar med goda meriter
i närschack, under förutsättning att anmält lag är represen-
tativt för klubbens styrka).

NTB 19

Berättigade att starta i division I är
a) segrande lag i någon av de tre närmast föregående
tävlingarna i division I;
b) lag som belagt andra eller tredje plats i närmast före-
gående division I;
c) lag som har kvalificerat sig enligt NTB 20.

NTB 20

Division I bör bestå av minst 9 lag. Om detta antal ej uppnås
enligt NTB 19, kan SSKK placera in högst 2 lag, som
tidigare Lag-SM nått toppplacering, eller bevilja dispens
enligt NTB 18. Eventuellt resterande platser besätts med
lag från närmast föregående division I i den ordning lagen
har placerat sig.

NTB 21

Segrande division I-lag vinner SM-titeln. Segraren på bord
1 har dessutom rätt att starta i individuella SM-gruppen, se
NTB 8 c.

Veteran-SM

Table with columns for VETERAN-SM 1996 and 1997, including player names, locations, and results.

Klass V

Table with columns for V:129 and V:130, including player names and locations.

Table with columns for V:131, including player names and locations.

Hallengren veteranmästare
Innan Boris Hallengren flyttade utomlands passade han på att bli veteranmästare. Se tabellen ovan.

Cup 93 Final

Table for CUP 93 FINAL with columns for player names, locations, and results.

Cup 95 Final

Table for CUP 95 FINAL with columns for player names, locations, and results.

Hallengren flyttar utomlands. Nilsson bryter av hälsoskäl.

Cup 97

Large table for CUP 97 with columns for groups 1-8, player names, and locations.

Nordbalt-turneringar

Nordbalt I		1	2	3	4	5	6	7	8	9	10	11	12	13	14	15	16	17	p.	rest	
1.	Erkki Koskinen	FIN	■	½	½	½	0	1	·	·	0	1	0	·	1	0	·	0	4½	+5	
2.	Alexandras Agejevas	LIT	½	■	½	½	·	½	1	½	0	·	½	0	1	½	½	½	0	6½	+2
3.	PER SÖDERBERG	SVE	½	½	■	½	½	1	1	0	½	·	1	1	½	½	0	0	½	8	+1
4.	Per Ofstad	NOR	½	½	½	■	0	½	1	1	½	·	1	½	0	·	½	1	1	10	·
5.	Svend Erik Kramer	DEN	·	·	½	1	■	0	1	1	½	½	1	1	1	1	0	1	½	10	+2
6.	Uldis Rinkis	LAT	1	½	0	½	1	■	1	·	1	·	1	½	1	1	0	·	½	9	+3
7.	Jüri Siigur	EST	0	0	0	0	0	■	0	0	1	0	0	0	0	½	0	½	0	2	·
8.	Helge Gundersen	NOR	·	½	1	0	0	·	1	■	1	½	1	·	0	0	0	½	0	5½	+3
9.	Pjotr Nikitin	EST	·	1	½	½	½	0	1	0	■	½	1	1	½	·	½	·	0	7	+3
10.	Pentti Lehtinen	FIN	1	·	·	½	½	·	0	½	½	■	1	·	0	·	½	·	·	4½	+7
11.	Vytautas Sutkus	LIT	0	½	0	0	0	0	1	0	0	0	■	½	0	0	0	0	0	2	·
12.	Juris Saksis	LAT	1	1	0	½	0	½	1	·	0	·	½	■	·	1	½	·	½	6½	+4
13.	Einar Karlsson	ISD	·	0	½	1	0	0	1	1	½	1	1	·	·	½	0	½	0	7	+2
14.	Bjarni Magnússon	ISD	0	½	½	0	0	0	½	1	·	·	1	0	½	■	0	0	·	4	+3
15.	TOMAS CARNSTAM	SVE	1	½	1	½	1	1	1	1	½	½	1	½	1	1	■	½	½	12½	·
16.	Jón Kristinsson	ISD	·	½	1	0	0	·	½	½	·	·	1	·	½	1	½	■	1	6½	+5
17.	Sven Jardorf	DEN	1	1	½	0	½	½	1	1	1	·	1	½	1	·	½	0	■	9½	+2

IM-titel: 10 poäng Start: 1996-02-01

Nordbalt Veteran I		1	2	3	4	5	6	7	8	9	10	11	12	13	14	15	16	p.	rest		
1.	Juozapas Stanulis	LIT	■	·	1	1	1	0	·	½	1	0	·	0	·	0	·	·	4½	+6	
2.	Voldemar Omberg	EST	·	■	1	1	·	½	1	0	0	½	½	½	1	0	1	½	7½	+2	
3.	Aksel Ros	DEN	0	0	■	½	·	0	½	1	0	½	0	½	½	½	0	½	4½	+1	
4.	Olav Årvoll	NOR	0	0	½	■	0	0	0	0	0	0	0	0	0	0	½	0	1	·	·
5.	Valentinas Partikas	LIT	0	·	·	1	■	½	·	·	·	·	0	0	·	·	·	·	1½	+10	
6.	Svend Kingsø	DEN	1	½	1	1	½	■	1	1	½	½	½	½	½	½	½	½	10	·	·
7.	Thorallur B Olafsson	ISD	·	0	½	1	·	0	■	1	0	0	·	½	0	0	0	½	3½	+3	
8.	Dimitri Seisler	EST	½	1	0	1	·	0	0	■	½	0	0	1	0	0	½	·	4½	+2	
9.	Jens Haagen Hansen	DEN	0	1	1	1	·	½	1	½	■	½	½	½	½	½	½	1	9	+1	
10.	Veli-Matti Huuskonen	FIN	1	½	½	1	·	½	1	1	½	■	½	1	½	½	0	½	9	+1	
11.	Gedimins Salmins	LAT	·	½	1	1	·	½	1	½	½	■	½	1	1	1	½	9	+3		
12.	Thor Løvholt	NOR	1	½	½	1	1	½	½	0	½	0	½	■	1	0	1	½	8½	·	
13.	SVEN ASKER	SVE	·	0	½	1	1	½	1	1	½	½	0	0	■	½	1	1	8½	+1	
14.	Bo Jäderholm	FIN	1	1	½	1	·	½	1	1	½	½	0	1	½	■	1	½	10	+1	
15.	Imants Abolins	LAT	·	0	1	½	·	½	1	½	½	1	0	0	0	0	■	1	6	+2	
16.	OVE ALFREDSSON	SVE	·	½	½	1	·	½	½	·	0	½	½	½	0	½	0	■	5	+3	

IM-titel: 10 poäng Start: 1995-12-01

Uppflyttningar

Till SM-gruppen:
Stig Lindeberg, Degeberga
Christer Thörnros, Söderhamn

Nordisk Cup 2, Final

Nordisk Cup 2 Final		97-05-20	1	2	3	4	5	6	7	8	9	10	11	12	13	p	rest
1.	Jan Högborg	SVE	■	·	·	·	½	½	·	·	·	½	·	·	·	1½	+9
2.	Joe Flyckt Olsen	DEN	·	■	·	·	·	·	·	·	·	·	·	·	·	·	+12
3.	Jón Kristinsson	ISD	·	·	■	·	·	·	·	·	·	·	·	·	·	·	+12
4.	Yrjö Oksanen	FIN	·	·	·	■	·	·	·	·	·	0	·	·	·	0	+11
5.	Allan Hagström	SVE	½	·	·	·	■	·	·	·	·	·	·	·	·	½	+11
6.	Øystein Lorentzen	NOR	½	·	·	·	·	■	·	·	·	·	·	·	·	½	+11
7.	Øystein Sande	NOR	·	·	·	·	·	·	■	·	·	·	·	·	·	·	+12
8.	Jörgen Nilsson	SVE	·	·	·	·	·	·	·	■	·	·	·	·	·	·	+12
9.	Karl W Strand	NOR	·	·	·	·	·	·	·	·	■	·	·	·	·	·	+12
10.	Raymond Ghafari	SVE	½	·	·	·	·	·	·	·	·	■	·	·	·	½	+11
11.	Pauli Aulaskari	FIN	·	·	·	1	·	·	·	·	·	·	■	·	·	1	+11
12.	Dan Olofson	SVE	·	·	·	·	·	·	·	·	·	·	·	■	·	·	+12
13.	Östen Nordström	SVE	·	·	·	·	·	·	·	·	·	·	·	·	■	·	+12

Nordbalt Cup 1 Förgrupper

NBC 1:grupp 1		960501-9710	1	2	3	4	5	6	7	p
1	Gert Ravn-Sørensen	DEN	■	1	1	0	1	1	·	4
2	Per Erik Larsson	Bjursås	0	■	½	1	1	1	·	3½
	Pertti Jaatinen (+)	FIN	0	½	■	1	1	1	·	3½
4	Jānis Ikarts	LAT	1	0	0	■	1	1	·	3
5	Vytautas Sutkus	LIT	0	0	0	0	■	1	·	1
6	Karl-Petter Jernberg	NOR	0	0	0	0	0	■	·	0
	(obesatt)		·	·	·	·	·	·	■	·

NBC 1: grupp 2		96-05-01	1	2	3	4	5	6	7	p
1	Mats Edmark	Täby	■	0	·	0	1	1	½	·
2	Jyrki Hirso	FIN	1	■	·	·	1	1	1	·
3	Juri Seljodkin	EST	·	·	■	·	·	·	·	·
4	Vadim Voronov	LIT	1	·	·	■	1	½	·	·
5	Matti PAHO	FIN	0	0	·	0	■	0	0	·
6	Odd Frydendal	NOR	0	0	·	½	1	■	1	·
7	Kurt Jensen	DEN	½	0	·	·	1	0	■	·

NBC 1: grupp 3		96-05-01	1	2	3	4	5	6	7	p
1	Olavi Pauni	FIN	■	·	·	1	·	½	1	·
2	Karl-Heino Ots	EST	·	■	·	·	·	·	·	·
3	Kari Elison	ISD	·	·	·	½	0	1	½	·
4	Jesper Nielsen	DEN	0	·	½	■	0	1	½	·
5	Egle Morkunaite	LIT	·	·	1	1	■	1	·	·
6	Ivar Bohlin	Laxå	½	·	0	0	0	■	1	·
7	Jari Lehtiranta	FIN	0	·	½	½	·	0	■	·

RESULTATSERVICE

Norges PSF 50 år		1	2	3	4	5	6	7	8	9	10	11	12	13	14	15	p	rest
1. Itzhak Veinger	ISL	■	½	·	½	1	·	½	½	0	½	½	½	½	½	1	6½	+2
2. Zygmunt Pioch	POL	½	■	1	½	1	·	½	½	0	½	½	0	1	1	½	7½	+1
3. Pekka Kauppala	FIN	·	0	■	0	1	·	0	0	0	½	0	1	0	0	·	2½	+3
4. Niels Jørgen Fries Nielsen	DEN	½	½	1	■	½	0	½	½	½	½	½	½	½	½	1	7½	
5. Henk Temmink	NLD	0	0	0	½	■	0	0	0	0	0	0	0	0	½	½	1½	
6. Gert Timmerman	NLD	·	·	·	1	1	■	½	½	0	½	½	1	½	1	1	7½	+3
7. Wolfgang Hässler	GER	½	½	1	½	1	½	■	½	0	0	½	½	0	1	1	7½	
8. Erik Bang	DEN	½	½	1	½	1	½	½	■	0	½	½	½	½	½	½	7½	
9. ULF ANDERSSON	SVE	1	1	1	½	1	1	1	1	■	·	½	1	½	1	1	11½	+1
10. Peter Millican	ENG	½	½	½	½	1	½	1	½	·	■	0	½	½	1	½	7½	+1
11. J van Oosterom	NLD	½	½	1	½	1	½	½	½	½	1	■	1	½	1	1	10	
12. Ivar Bern	NOR	½	1	0	½	1	0	½	½	0	½	0	■	0	½	½	5½	
13. Hans M Elwert	GER	½	0	1	½	1	½	1	½	½	½	½	1	■	1	·	8½	+1
14. Colin McNab	SCO	½	0	1	½	½	0	0	½	0	0	0	½	0	■	1	4½	
15. Joseph deMauro	USA	0	½	·	0	½	0	0	½	0	½	0	½	·	0	■	2½	+2

Kategori 15. IGM-titel: 7 poäng IM-titel: 4½ poäng Start: 1994-10-15

Turneringsledare

SM 1996, SM 1997:

Per Söderberg, Holbergsgatan 72, 168 49 Bromma (tel 08/879631).

M och kl 1: Marek Trokenheim, Äspholmsvägen 27, 127 45 Skärholmen.

Fr o m M:198 och 1:471: Sven-Olof Swerin, Vassundagränd 11,

194 55 Upplands Väsby (tel 08/59034205).

KI 2: Fr o m 2:796: Stellan Gustavsson, Drabantgatan 5,

582 14 Linköping (tel 013/274087).

KI 3: Stellan Gustavsson - adress ovan.

KI Veteran: Ingemar Zerpe, Vattengatan 24, 602 20 Norrköping (tel 011/183321).

Lag-SM 1996, div 1: Stellan Gustavsson - adress ovan.

Lag-SM 1996, div 2 & 3: Christer Johansson, Nygatan 25,

891 43 Örnköldsvik (0660/77393)

Cup 93 och Cup 95: Anders Sällberg, Läroverksgatan 59 A,

335 32 Gnosjö (tel 0370/91963 kl 15-22).

Internationella lagmatcher: Sture Olsson, Bredmansgatan 10 B,

752 24 Uppsala (018/551126)

RESULTATSERVICE

VM 19, semifinalgrupp 9		1	2	3	4	5	6	7	8	9	10	11	12	13	14	15	p	
1. Rudolf Maliangky	NLD	■	½	1	1	½	1	½	1	1	1	1	1	½	1	–	11	
2. Artur Matt	GER	½	■	½	1	0	½	½	1	1	1	1	1	1	1	–	10	
3. Peter Marzell	SLK	0	½	■	1	½	½	½	1	1	½	1	½	1	1	–	9	
4. Walter All	SVE	0	0	0	■	0	1	1	1	1	1	½	1	1	1	–	8½	
5. Kenneth B Harman	ENG	½	1	½	1	■	0	½	1	0	½	1	½	1	½	1	–	8
6. Armin Bauer	GER	0	½	0	1	■	½	½	1	0	½	1	½	1	1	½	–	7½
7. Jaime Briz	GUA	½	½	½	0	½	½	■	½	½	½	1	½	1	1	–	7	
8. Alex Dunne	USA	0	0	0	0	0	½	½	■	1	1	½	1	1	1	–	6½	
9. Emil Magerramov	AZE	0	0	0	0	1	0	½	0	■	1	½	1	½	1	–	5½	
10. Bjørn Larsen	NOR	0	0	½	½	½	½	½	0	0	■	½	½	½	½	–	4½	
11. S Petersen	DEN	0	0	0	0	0	½	0	½	½	0	½	1	1	1	–	4½	
12. Hermann Packroff	GER	0	0	½	0	½	0	½	0	0	½	½	■	½	1	–	4	
13. Fernando Casares	ESP	½	0	0	0	½	0	0	0	½	½	0	½	■	1	–	3½	
14. Dan Ivanciu	ROM	0	0	0	0	0	½	0	0	0	½	0	0	0	■	–	1	
15. Ivan Dernovoy	RUS	–	–	–	–	–	–	–	–	–	–	–	–	–	–	–	–	

IM-titel: 8 poäng

VM 20, semifinalgrupp 9		1	2	3	4	5	6	7	8	9	10	11	12	13	14	15	p
1. Mats Lindgren	SVE	■	1	½	½	0	½	1	1	1	1	1	1	1	1	1	11½
2. Heinz-Erich van Kempen	GER	0	■	0	1	1	1	1	1	½	1	½	1	1	1	1	11
3. Alan Ludgate	IRL	½	1	■	½	½	½	½	½	1	1	1	1	1	1	1	11
4. Michael Gessat	GER	½	0	½	■	1	1	½	1	½	1	1	1	1	1	1	11
5. Ettore d'Adamo	ITA	1	0	½	0	■	½	½	0	1	1	1	½	1	1	1	9
6. Andrej Jeremenko	UKR	½	0	½	0	½	■	1	0	1	1	½	½	1	1	1	8½
7. Eberhard Gromotka	GER	0	0	½	½	½	0	■	1	½	½	1	1	1	1	1	8½
8. Jüri Schuster	EST	0	0	½	0	1	1	0	■	1	0	1	1	1	1	1	8½
9. R Wanke	GER	0	½	0	½	0	0	½	0	■	1	½	½	1	1	1	6½
10. Fabrice Liardet	SWZ	0	0	0	0	0	0	½	1	0	■	1	1	1	1	1	6½
11. Arthur Prystenski	CAN	0	½	0	0	0	½	0	0	½	0	■	½	1	1	1	5
12. I Higye	HUN	0	0	0	0	½	½	0	0	½	0	■	½	1	1	1	4½
13. Alexander Dochsjin	RUS	0	0	0	0	0	0	0	0	0	0	0	½	■	1	1	2½
14. Augusto Garland Ghio	PER	0	0	0	0	0	0	0	0	0	0	0	0	0	■	1	1
15. Petr Laurenc	CZE	0	0	0	0	0	0	0	0	0	0	0	0	0	0	■	0

IM-titel: 8 poäng

Uppflyttningar

Till klass M:

Gabor Korányi, Enskededalen

Till klass 1:

Torbjörn Engström, Skarpnäck

Till klass 2:

Mikael Kastell, Kyrkhult

INTERNATIONELLA LAGMATCHER

Motståndare	Start	Bord	Ställning	Rest
Finland	94	579	276-279	+24
England (BPCF)	950515	32	29-26	+9
Indien	960101	10	7½-1½	+11
Holland	960301	43	40-26	+20
Mexiko	960301	12	2 - 0	+22
Irland	961001	32	15½-6½	+42
Brasilien	961201	30	9 - 0	+51
Luxemburg	961201	8	1 - 1	+14
Tjeckien	970201	20	0 - 1	+39
Peru	970301	12	3 - 1	+20
Hongkong	970901	15	0 - 0	+30
Skottland	970901	26	1 - 0	+51

SSKK återupptäcker Amerika

Av Sture Olsson

För oss svenskar, liksom förstås för de flesta andra folk, är Amerika numera ett högst påtagligt begrepp. Påverkan västerifrån tycks vara i ständig tillväxt - ekonomiskt, tekniskt och kulturellt (arter såväl som avarter!). Märkligt nog är dock för många av korsspelarna i Sverige och måhända i hela Europa fortfarande den amerikanska kontinenten litet av en vit fläck på kartan. Det är hög tid för oss att återupptäcka Amerika!

Nu är förvisso Amerika inte detsamma som USA. I såväl Syd- som Centralamerika är schackintresset på sina håll stort och det är gott om visserligen små men livaktiga korrschackorganisationer. Flera av dessa har ställt sig utomordentligt positiva till ett vänskapligt landskampsutbyte med SSKK. Redan pågår ju som bekant matcher mot Mexiko och Peru, men nästa år kommer av allt att döma att än

mer gå i amerikanernas tecken för vår del: i januari börjar en match på 15 bord mot Uruguay och i mars startar vi vad som får betecknas som ett spännande experiment, nämligen en match på 10 bord mot Kuba. Till hösten nästa år väntas så ett mer omfattande åtagande: en drabbning på minst 50 bord mot USA! Intresserade SSKKare uppmanas anmäla sig till vår kölista (50 kr per match till postgiro 52052-8) för att underlätta nominerandet av de svenska lagen.

Den på sin tid största kormatchen i schackhistorien, Sveriges match över 579 bord mot Finland med start 1994, närmar sig raskt sitt slut och går mot en upplösning präglad av oväntad dramatik. I skrivande stund är poängmarginalen nämligen endast tre poäng i finsk favör, varför rekordmatchen fortfarande är en i högsta grad öppen historia! De

INTERNATIONELLA LAGMATCHER

första 385 borden, som startade samtidigt i mars 1994, har nu alla slutförts med den osannolika poängfördelningen 192½-192½! De 24 ännu ej slutrapporterade partierna blir därmed oerhört spännande att invänta!

Följande individuella resultat har influerat efter den senaste avrapporteringen i SSKK-bulletinen:

SVERIGE		v s		FINLAND	
319 Avenir Kobetski	Vallentuna	½	-	M Forsström	
323 Mats Norberg	Stockholm	½	-	P Turakainen	
326 Per Olof Stener	Malmö	-	½	Tapio Salonen	
338 Jukka Kellman	Skruv	-	½	J Vahvaselkä	
362 Stig Sparrholm	Alingsås	-	1	Risto Hagman	
375 Leif Ödman	Järfälla	½	-	Toni Häyrynen	
381 Jakob Edshage	Göteborg	½	-	Tapio Vilppula	
450 Sven-Olov Hultin	Sala	-	1	Tuomo Niemelä	
575 L-M Franzén	Arboga	1	-	Markus Aalto	
SVERIGE		v s		BPCF	
21 Lennart Gunnarsson	Norrköping	1	1	Kaljo Tammik	
SVERIGE		v s		HOLLAND	
12 Kent Römqvist	Arvika	½	0	G Kamminga	
24 Christer Svensson	Västerås	0	•	G van Leeuwen	
SVERIGE		v s		MEXIKO	
5 Henry Erlandson	Gyttorp	1	•	A Mata Lozano	
SVERIGE		v s		IRLAND	
1 Per Söderberg	Bromma	1	1	John F Gibson	
10 Joakim Andersson	Järfälla	1	1	Sean O'Kearney	
13 Henry Erlandson	Gyttorp	1	•	Pat McMahon	
22 Sven-Olof Swerin	Uppi Väsbysby	1	•	Charlie Doyle	
26 Lennart Särndal	Haninge	1	1	M O'Callaghan	
30 Gustaf Persson	Vänersborg	0	0	Austin Mahon	
SVERIGE		v s		BRASILIEN	
25 Hans Rånby	Stockholm	1	•	J dos Santos	
27 Elof Ölander	Sundbyberg	1	•	Luiz B Ortiz	
SVERIGE		v s		LUXEMBURG	
2 Per Söderberg	Bromma	•	½	Theo Klauner	
SVERIGE		v s		TJECKIEN	
14 Sven-Olof Swerin	Uppi Väsbysby	•	0	Jaroslav Vaindl	
SVERIGE		v s		PERU	
11 Gabor Korányi	Enskededalen	1	1	R Cassinelli	
SVERIGE		v s		SKOTTLAND	
fx Per-Gösta Högborg	Stockholm	1	•	Frank Teunisse	

Nordisk 5-landskamp

SVERIGE	DEN	FIN	ISD	NOR
1. Rune Holmberg	½			½
2. Stig Lundholm				
3. Sven Asker	½			
4. Jonas Dahlgren				
5. Per Söderberg				
6. Anders Wengholm				
7. Christer Thörnros				
8. Gunnar Blomstrand		½		½
9. Börje Sandström				
10. Jan Höglund			½	
11. Tony Hedlund	½			
12. Allan Jonasson				
13. Leif Karlsson				
14. Matts Unander				
15. Östen Norström				
16. Bo Backman				
17. Mikael Bäckström				
18. Bo Lindström				
19. Jan Sandberg	½		½	½
20. Jan Malmström				
21. Mats Larsson		½		
22. Göran Carlsson	1			
23. Jan Svensson		½		
24. Nils Stenquist				
25. Sven-Erik Sagström				

Hur kommer jag med i SSKK-matcherna?

Vänskapslandskamperna är idealiska alternativ för den som försiktigt vill pröva på internationellt spel utan att känna sig mogen för att börja i en turneringsgrupp. Anmälan sker till SSKKs postgirokonton **52052-8**. Startavgiften är 50 kr per match. Ange spelklass och/eller rankingtal vid anmälan! Alla SSKK-medlemmar är välkomna, oavsett spelstyrka och tidigare erfarenheter av internationellt spel. Vi startar som regel tvåre nya matcher per år.

Misshandel av klassiker

Av Lars Grahn

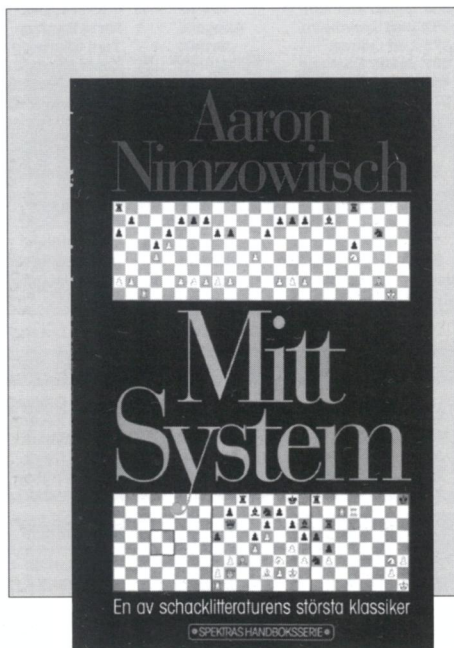
Den 21 december 1913 publicerades en artikel av Aron Nimzowitsch i Sydsvenska Dagbladet. Den handlar om "uppgivandet av centrum" och införlivades sedermera i hans klassiska verk **Mitt system**, som utkom första gången 1925.

I artikeln prisas Steinitz för sitt nytänkande och i sista stycket jämförs hans förtjänster med Tarraschs förmenta trångsyn. Artikeln avslutas på följande sätt: "Intet var honom (Steinitz) mer främmande än en formalistisk, aritmetisk uppfattning om centrum. Till en sådan erkänner sig nu dr Tarrasch och det är hans tragedi. Men i den vill vi inte dras in."

Den avslutningen finns inte med i boken. När den utkom hade Nimzowitsch dragit sig segrande ur den bittra polemiken med Tarrasch. Han kunde kosta på sig att vara en smula storsint.

Nimzowitschs vetenskapliga syn på schacket var banbrytande. Hans uppfattning att det var viktigare att behärska centrumfälten än att besätta dem betraktades som revolutionerande. Han formulerade teorier kring blockaden, övergardering, lavering osv. Många av dagens stormästare prisar hans insatser.

Nu har Mitt system äntligen kommit på svenska. För översättningen svarar Olle Eken-gren. Utgivningen av boken kunde ha varit en



högtidsstund för svenska schackspelare. Så är det inte.

Det vimlar av fel i den svenska utgåvan från Bokförlaget Spektra. Uppenbarligen har förlaget struntat i en korrekturläsning. Resultatet är förödande.

För att börja i den mildare delen i felkatalogen:

gen: drag har försetts med schacktecken (+) utan att motståndarens kung står i schack. För att inte tala om alla drag där dessa tecken saknas. Ibland markeras slag (x) när inget slag sker. Ännu oftare gäller det motsatta.

Allvarligare är alla omöjliga drag av typ e5-e5, g6-g6, f6xb5, Lh2xg2, d6xd5, h5xg5, Sh5xf5, c7-d5, d5-d5, Tf4xf4, Th3xh3, Lc2-c4, Sc5-c6, Sg2-h5, Sc5-e2, Te1-a2, b2xc2, Ld6xd5, Se6-c6, Sc5xe5, Te1-e1, Dd7-d7 osv. Dessa missfoster till drag kan omöjligt ha skrivits in av en schackspelare. Det är över hövan respektlöst mot författaren och läsarna.

I alla dessa fall ser man att något är galet, dragen går ju inte att utföra. Ännu värre blir det när det drag som angivits är felaktigt, men ändå går att utföra. Ta till exempel partiet Teichmann-Nimzowitsch, San Sebastian 1911. Efter **1.e4 e5 2.Sf3 d6 3.d4 Sf6 4.Sc3 Sbd7 5.Lc4 Le7 6.O-O O-O 7.De2 c6 8.Lg5 h6 9.Lh4 Sh5 10.Lg3 Sxg3** följde enligt boken **11.h2-h3**.

De som trillat av stolen ombedes att återta sin plats bakom brädet. Självfallet slog Teichmann tillbaka på g3!

Enligt boken, på sidan 203, inleddes partiet Paulsen-Tarrasch så här: **1.e4 e6 2.d4 d5 3.e5 c5 4.c3 Sf6 5.Sf3** osv. Det är knappt man tror sina ögon. Satte den store Tarrasch verkligen bort en pjäs i fjärde draget? Och Paulsen missade chansen att ta den! I själva verket spelades **4. - Sc6**.

Partiet Rubinstein-Nimzowitsch, San Sebastian 1912, inleddes med **1.d4 Sf6 2.c4 d6 3.Sf3 Sd7**. Jaha, men vilken springare var det som gick till d7?

Exemplen kan dessvärre mångfaldigas. Gång på gång dyker det upp orimliga drag och läsaren tvingas till en trist gissningslek. För det mesta kan man få lösningen genom att gå vidare i partiet men inte alltid. En del partier förblir olösta gåtor.

Studera följande partiställning:

Haken-Giese
Riga 1913



Enligt boken följde **34. - Td2xd5 35.Upp-givet**. En otrolig avslutning. Efter 35.cx d5 står ju vit knappast sämre.

Här är det förmodligen översättaren som har ägnat sig åt en okvalificerad gissningslek. Jag har tillgång till en dansk och en tysk utgåva av boken. På båda ställen anges det ofullständiga draget 34. - Txd5.

Jag är fullständigt övertygad om att Giese, Nimzowitschs elev och analyspartner, spelade det självklara 34. - Texd5. Det skulle förklara varför Haken gav upp.

I allt har jag funnit cirka 170 felaktigheter i notationen! Vad gäller dragangivelser i stort så har man ofta blandat kort notation (Sxe5) med lång notation (Sf3xe5) och en tredje typ (SxS) i löpande dragföljd. Det hade varit lätt att rätta till den saken. En del försyndelser tycks för övrigt gå i arv från översättare till översättare.

Ibland saknas hela drag, i ett av diagrammen saknas en väsentlig bonde. Diagrammen är fula. Den ointressanta litteraturförteckningen kunde lämpligen ha bytts ut mot ett register över partiställningarna. En modernare språkbehandling hade varit önskvärd.

Det har hänt en hel del med spelöppnings-teorin sedan Nimzowitsch samlade sina teser i Mitt system, och det skulle föra för långt att göra uppdateringar i den delen. Bättre att låta bli. Ändå har översättaren tillfogat några fot-

noter med öppningsteoretiska påpekanden. Dessa dyker inte upp där de möjligen skulle vara som mest befogade, utan vid till synes slumpmässigt valda tillfällen. Som på sidan 203: "Enligt nuvarande teori bör vit i stället för 8.Le2 spela gambitdraget 8.0-0, som i TV-partiet Tal-Ståhlberg 1961. Se 'Snilledrag i schack', s 11. Spektras handboksserie."

Det handlar om ställningen efter **1.e4 e6 2.d4 d5 3.e5 c5 4.c3 Sc6** (Inte 4. - Sf6 som anges i boken.) **5.Sf3 Db6 6.Ld3 cxd4 7.cxd4 Ld7**.

Om tanken var att delge läsaren senaste nytt i varianten, så verkar det lite underligt att hänvisa till ett 36 år gammalt parti. Om tanken var att göra reklam för en annan bok från samma förlag, så var hela idén idiotisk.

En klassiker är inte ett självspelande piano. Den måste behandlas med tillbörlig respekt. Förlaget bär ett tungt ansvar för denna miss-handel.

Aron Nimzowitschs fortsatta bokproduktion

Första upplagan av **Mitt system**, som var en sammanställning av fem olika häften, utkom som nämnts 1925. Uppenbarligen gjorde Aron Nimzowitsch en uppdatering ett år senare, för det finns partiexempel från 1926 i boken. Sedan tog han sin hand från verket och koncentrerade sig på att sammanställa **Die Praxis meines Systems**, som han lade sista handen vid hösten 1928. Den boken utkom första gången året därpå.

Det blev inte fler uppdateringar av **Mitt system** från Nimzowitschs sida vilket man kan beklaga, inte minst med tanke på att han firade sin största turneringstriumf i Karlsbad 1929. Under åren kring 1930 spelade han flera instruktiva partier som hade förgyllt **Mitt system**. Många av dessa godbitar återfinns i Björn Nielsens bok **Aron Nimzowitsch** (Danskt Skakforlag, 1945), som innehåller 100 partier ibland med längre

ingresser. Med undantag av ett par partier är det Nimzowitsch som är kommentator. Själv tycker jag att denna bok ger mer än **Mitt system**, en synpunkt som Bent Larsen tidigare framfört. Märkligt nog har Nielsens bok inte utkommit på något annat språk än danska.

Nimzowitschs nästa stora engagemang i en bok efter **Die Praxis meines Systems** var hans medverkan i turneringsboken om Karlsbad 1929, där han kommenterade ett flertal av sina partier. Det blev inte fler bokprojekt för hans del. Nimzowitsch var dödsmärkt när han lades in på Bispebjerg Hospital kort för jul 1934. I början av mars 1935 flyttades han till Hareskov Kuranstalt. En lunginflammation tillstötte. Nimzowitsch dog den 16 mars 1935, bara 48 år gammal.

Nimzowitsch var mycket produktiv och förutom ovan nämnda verk kan nämnas **Die Blockade**, ett häfte som också utkom 1925. Nämnas bör också ett mindre känt häfte som utkom på ryska år 1929, kort tid före triumfen i Karlsbad, med titeln "Hur jag blev stormästare". Ett längre utdrag ur detta häfte finns med i Raymond Keenes bok **Aron Nimzowitsch: a Re-appraisal** (1974). Vi kommer att publicera hela häftet i svensk översättning av Gösta Svern som följetong i **Korrschack**. (SSKK-bulletinen byter som bekant namn vid årsskiftet.) Där får vi veta hur den berömda polemiken med Tarrasch började.

En kritisk granskning av analyserna i Mitt system

Som redan antytts finns det enligt min mening partier och partiställningar i **Mitt system** som med stor fördel kunde ha bytts ut mot bättre exempel från Nimzowitschs framgångsrika praktik efter 1926.

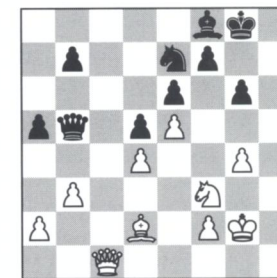
Nimzowitsch anklagade Tarrasch för att vara dogmatisk, och det låg säkert något i det. Men även Nimzowitsch kunde förblindas av sitt eget system. Det fanns kritiker som skaka-

de på huvudet när Nimzowitsch predikade om den gudomliga övergårdningen, vilket fick översteprästen att betona sina teser ännu hårdare. Då var det ibland objektiviteten som låg på offeraltaret.

Själv förvånas jag över hans kommentarer till partiet Nimzowitsch-Rubinstein, Karlsbad 1911 (s 317). Nimzowitsch övergaderade d4 till förbannelse. Till vad nytta?

Här återges partidragen med de kommentarer som berör temat övergårdning: "**1.e4 e6 2.d4 d5 3.e5 c5 4.c3 Sc6 5.Sf3 Db6 6.Ld3 cxd4 7.cxd4 Ld7 8.Le2 Sge7 9.b3 Sf5 10.Lb2** (För tillfället är punkten d4 'nödtorftigt gaderad', inte mer.) **10. - Lb4+ 11.Kf1 h5 12.g3 Tc8 13. Kg2 g6 14.h3 Le7 15.Dd2! a5 16.Thc1 Lf8 17. Dd1! Lh6 18.Tc3 0-0 19.g4 Sfe7 20.Sa3!** (Nu står det klart varför vit har dröjt med att utveckla springaren. Den hade tilldelats det ärofulla uppdraget att övergardera d4.) **20. - Sb4 21.Sc2 Txc3 22.Lxc3 Sxc2 23.Dxc2 Tc8 24.Db2!** (Punkten d4 är och förblir övergar-

derad vad som än händer.) **24. - Lb5 25.Lxb5 Dxb5 26.Ld2!** (Övergarderaren visar lejonklon!) **26. - Lf8 27.Tc1 hxg4 28.hxg4 Tc6 29. Da3** (Övergarderaren nr 2 vill inte vara sämre.) **29. - Txc1 30.Dxc1** med överlägset spel för vit."



Detta är vad vit har åstadkommit efter en intensiv övergårdning av d4 och fem drag med utropstecken. Det är inte ett exempel som övertygar den kritiske lärjungen.

Nimzowitsch anger inte fler drag. Resten får man leta upp i turneringsboken. Som så ofta när jag vill ha fram historiska fakta fick jag slå en signal till Calle Erlandsson. Han kunde ge mig slutdragen. I partiet följde **30. - Sc6 31.Lh6**. Rubinstein spelade sedan **31. - Le7** och partiet slutade remi efter ömsesidiga fel.

Frågan är hur Nimzowitsch skulle ha påvisat den omtalade överlägsenheten för vit efter **31. - Lxh6 32.Dxh6 De2**. Den tidigare övergarderade bonden på d4 hänger, det hotar **33. - Sxd4 34.Sxd4 Dxd4** och **Dxd4**. En rimlig fortsättning är **33.Dh4 De4** (33. - Dxa2?? 34. Sg5) **34.Kg3 Dd3 35.Kg2 De4** och remi.

Samma spelare möttes även i Dresden 1926 (s 286). Den gången missade Nimzowitsch en avgörande angreppsfortsättning, men Rubinstein var behjälplig genom att komponera en självhatt. Dessa två ingredienser nämns inte i Nimzowitschs kommentarer.

Nimzowitsch-Rubinstein, Dresden 1926: **1.c4 c5 2.Sf3 Sf6 3.Sc3 d5 4.cxd5 Sxd5 5.e4**

Avlidna

Flera förgrundsgestalter inom korrschackets världsorganisation ICCF har avlidit under 1997. Det gäller **Dick Smit** (20 juni), **Reg Gillman** (9 oktober), **Jozsef Vandroffy** (20 oktober) och **Francoise Brglez** (25 oktober).

Stormästaren **Jerzy Krzysztan** avled den 12 november, 57 år gammal. Han deltog i två VM-finaler och satt vid Polens förstabord i tre Lag-OS.

Inbjudan till rysk korrtturnering

Ryska korrschackförbundet fyller fem år och firar det bl a genom att anordna en IM-turnering med 15-17 spelare.

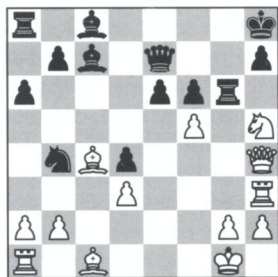
Arrangörerna bjuder in en spelare från SSKK. Det ska vara någon med IM-titel eller med ett ratingtal på minst 2350. Anmälan snarast till Per Söderberg. Starten är planerad till början av 1998.

Sb4 6.Lc4 e6 7.0-0 S8c6 8.d3 Sd4 9.Sxd4 cxd4
10.Se2 a6 11.Sg3 Ld6 12.f4 0-0



13.Df3 (Inte Dd3 som uppges i boken!)
Nimzowitsch: "Något mattangrepp gick inte
att få, t ex 13.e5 Lc7! 14.Dg4 Kh8 15.Sh5 Tg8
16.Tf3 f5! 17.exf6 gxf6 18.Dh4 Tg6 19.Th3
De7 och svart hotar att konsolidera sig genom
Ld7 och Tag8."

Det fanns ett mattangrepp efter 20.f5!!.



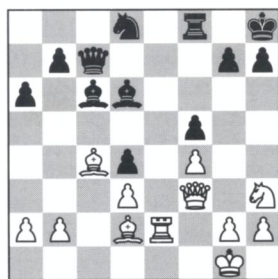
Poängen är att **båda** löparna aktiveras i
angreppet med förödande kraft. Det finns inte
någon möjlighet för svart att värja sig, t ex 20.
- Tg7 21.Sxg7 Dxg7 22.Lh6 Df7 23.fxe6 Dg6
(23. - Lxe6 24.Lxe6 Dxe6 25.Lf8 Df7 26.Lxb4
osv.) 24.Tf1 Le5 25.Lf4 Lxf4 26.Txf4 med
mattangrepp eller 20. - exf5 21.Sxf6! Tg7
(21. - Txf6 22.Lg5 Le5 23.Te1 Sc6 24.Txe5
Sxe5 25.Lxf6+ med matt.) 22.Lg5 Le5 23.Te1
Sc6 24.Txe5 Sxe5 25.Sxh7 Txh7 26.Dxh7+!
Dxh7 27.Lf6 matt.

I partiet följde: **13. - Kh8 14.Ld2 f5 15.Tae1
Sc6 16.Te2 Dc7 17.exf5 exf5 18.Sh1 Ld7 19.Sf2**

Tae8 20.Tfe1 Txe2 21.Txe2 Sd8. Nimzowitsch:
"Nu ser man att 21. - Te8 skulle stranda på
22.Dd5."

Här har vi förmodligen ett rent slarvfel.
Efter 22. - Tf8 kommer vit ingenstans. Det är
nog bäst att gå tillbaka med damen till f3. Det
är en avsevärd skillnad om vit först byter av
på e8: 22.Txe8+ Lxe8 23.Dd5! Se7 varefter
den viktiga d4-bonden faller.

Partiet fortsatte **22.Sh3 Lc6.**



Nimzowitsch kommenterar: "Och nu skul-
le det rent av bli kombinatoriska lustigheter
efter 22. - Te8 23.Dh5! Txe2 24.Sg5 h6 25.Dg6
hxg5 26.Dh5 matt."

Den självmatten ser onödig ut. Om spelet
länkats in i den varianten så hade Rubinstein
nog spelat 24. - Txg2+!?, t ex 25.Kxg2 Lc6+
26.Kf2 g6 och angreppet tycks rinna ut i
sand. Spelet förefaller utjämnat.

Nimzowitsch vann så småningom partiet.
Det var i den här turneringen som han även
spelade det klassiska partiet mot Paul Johner.
Det kallas "Det odödliga dragtvångspartiet"
och är en av schackhistoriens mest glimrande
pärlor. När Raymond Keene sammanställde
boken **Learn from the Grandmasters** bad
han tio stormästare att kommentera två
partier var, ett av sina egna och ett annat som
gjort det djupaste intrycket på dem. Både
Bent Larsen och Laszlo Szabo valde att kom-
mentera partiet Johner-Nimzowitsch.

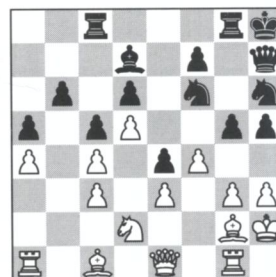
När detta parti kommenteras brukar Johner
framstå som ett offerlamm. Få kommentato-

rer är intresserade av att söka motspel för den
slutlige förloraren. De flesta tycks vara över-
ens med Nimzowitsch om att svart står bättre
efter 14 drag och att det sedan går utför sakta
men säkert.

Det stämmer kanske men det hade ändå
varit rimligt att försöka skapa motspel för vit
i mittspelet, även om det skulle störa det
logiskt vackra förloppet.

För egen del har jag intresserat mig för
ställningen efter 24 drag:

Johner-Nimzowitsch Dresden 1926



Vit drar

Det ser naturligtvis svårt ut för vit. Hur ska
löparen på c1 någonsin kunna få en nypa frisk
luft? I partiet sprätte Nimzowitsch upp g-
linjen fyra drag senare varpå han bröt igenom
med full kraft.

Johner lät Nimzowitsch byta av på f4, men
vad hade hänt om han i stället för **25.Sf1** hade
spelat 25.fxg5 och försökt skapa motspel på
f-linjen? Det är i alla fall värt en analys.

25.fxg5!? Txg5

På 25. - Shg4+ måste vit spela 26.Kh1, men
efter 26. - Txg5 27.Tf1 ser jag inte någon
lovande fortsättning på svarts angrepp.

26.Tf1

Springaren på f6 är hotad och från f4 skulle
tornet även kunna få korn på den försvagade
e4-bonden. Om tornet drar i väg till f4 kan

springaren inta en försvarsposition på f1. Det
arbetslösa tornet på a1 skulle kunna sikta in
sig på den svaga b6-bonden. Det finns trots
allt en gnutta liv i vits ställning. Vit har fått till
stånd ett motspel.

Kanske är det så att svart får övergå från
finlir till direkt aktion. Jag har funnit en
lovande fortsättning för svart och då handlar
det om taktiska förvecklingar.

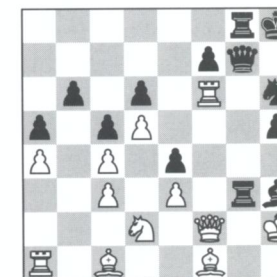
26. - Tcg8! 27.Txf6 Txg3 28.Lf1

Inte 28.Dxg3 Txg3 29.Kxg3 Dg7+ och Dxf6.

28. - Dg7

Hotar tornet och 29. - Tg2+ 30.Kh1 Th2+ 31.
Kxh2 Dg1 matt.

29.Df2 Lxh3!



30.Txh6+!

När h3-bonden försvann låg fältet g4 fritt för
springaren. Den måste bort.

30. - Dxh6 31.Lxh3 f5!

Ett stilla drag som framhäver de vita pjäserna
brist på manöverutrymme. Till att börja med
kan man avskrika slag på f5, t ex 32.Lxf5 Dg5
33.Lh3 Dh4 34.Df1 Txh3+ 35.Dxh3 Df2+
med matt, eller 32.Dxf5 Dxe3 33.Df6+ T3g7
34.Sf3!? De2+ 35.Kh1 Dxf3+ 36.Dxf3 Tg1+!
37.Kh2 exf3 38.Lb2 Txa1 39.Lxa1 f2 följt av
Tg1 med lätt vinst. Och ett försök att låta
springaren vara med i försvaret slår inte heller
väl ut: 32.Sf1 Tf3 33.De2 (33.Dg2 Txg2 34.
Lxg2 Tf2 35.Kg1 Tc2 36.Kh1 h4 37.Lh3 Dh5
osv.) 33. - Dg5 34.Lg2 Dh4+ 35.Kg1 Th3 och
hotet Th1 matt avgör. Återstår att byta av
damen.

32.Dxg3 Txg3 33.Kxg3 Dxe3+

Svart står på vinst eftersom vit inte kan koordinera sina pjäser på ett tillfredsställande sätt.

Om analyserna stämmer skulle det tyda på att Nimzowitsch trots allt hade det bra förspant efter 24 drag, men att Johners resurser inte får underskattas. Läsarna får gärna höra av sig med förstärkningar för vit eller svart.

Lavering är ett annat tema som låg Nimzowitsch varmt om hjärtat. I kapitlet om Lavering mot en fientlig "svaghet" finns ett exempel på sidan 332 där avslutning mer harmonierar med kapitelrubriken än med schackspelets egentliga mål.

Nimzowitsch-Kalinsky
1914



Vit drar

Nimzowitsch spelade **1.Tef6** (I boken anges bara Tf6 och läsaren får själv räkna ut vilket torn som ska dit.) och lyckades vinna. Det framgår inte av hans kommentarer att han senare faktiskt stod sämre.

I stället för partidraget kunde Nimzowitsch ha avgjort med det rätlinjiga **1.Td6+ Ke8** (1. - Kc8 2.Lxb7+ med matt.) **2.Txb7** (Hotar Lc6+ följt av Td8 matt. Nu besvaras 2. - Lg5 med 3.Lc6+ Kf8 4.Te6 Le7 5.Texe7 Ta1+ 6.Kb3 med matt på e8.) **2. - Tc1 3.Te6+ Kd8** (Eller 3. - Kf8 4.Lc6! Txc6 5.Txc6 med matt.) **4.Tee7 Ta1+** (Slå mig om du törs! 4. - f1D faller på 5.Tbd7+ Kc8 6.Lb7+ Kb8 7.Te8+ osv.) **5.Kb3**

Lg5 6.Tg7 Kc8 7.Le6+ Kd8 8.Tg8 matt.

Om Nimzowitsch spelat rätt så hade det handlat mer om sjunde raden än om en tvivelaktig lavering. Vad helst man spelar så går det att sortera in i systemet. Där ryms det mesta. Partier som Nimzowitsch spelade innan han hade en tanke på systembygget passar också in.

När Nimzowitsch missade en mattfortsättning mot Leonhardt i San Sebastian 1912 (s 102) så var konsekvenserna inte lika allvarliga. Det var i följande ställning som han lät sig nöjas med det näst bästa draget:

Leonhardt-Nimzowitsch
San Sebastian 1912



32. - Lxg2+! 33.Kg1 Dxe6 34.Lxf4 lb7 35. bxc5 Dd5 36.c6 Lxc6 37.Kf2 Txg3 38.hxg3 Dg2+ 39.Ke1 Lf3 40.Dxa6 Dg1+ 41.uppg.

Bra nog. Men ännu enklare var 32. - Txg3!! 33.hxg3 (33.Lxd7 Txg2 34.h3 Tg1++ med matt.) 33. - Dc6 34.Tg1 Tg5 35.g4 fxe3 36.Dd3 fxe4 och mattnätet knyts ihop. Det hela minner mig om en tumregel som jag fick lära mig på studentkaféet Aten i Lund i slutet på 60-talet. Möjligen var det Magnus Wahlbom som förklarade: "Loket före vagnarna", det vill säga damen före löparen. Nimzowitsch bröt i viss mån mot den regeln när han lät vagnen rusa i väg till g2. Men den återvände ju till b7.

Nimzowitschs första större turnering var Hauptturnier, turneringen under huvudgrup-

pen, i Coburg 1904. Där mötte han bl a Spielmann, men kan det verkligen vara det parti som det refereras till på sidan 365? Han nämner inte spelort eller i vilket sammanhang det är spelat. Inte heller partiavslutningen finns med.

Så här började partiet Nimzowitsch-Spielmann, 1904: **1.e4 e5 2.Sf3 Sc6 3.d4 exd4 4. Sxd4 Lc5 5.Le3 Df6 6.Sb5 Lxe3 7.fxe3 Dh4+ 8.g3 Dd8 9.S1c3** (I boken anges det ofullständiga 9.Sc3.) **9. - a6 10.Sd4 Se5 11.Lg2 d6 12. 0-0 Lg4 13.Sf3 h5 14.Sxe5 Lxd1 15.Sxf7 De7 16.Sxh8 Lg4**



17.Tf7 "och det vita angreppet slog igenom".

Den sluklämnen tyder naturligtvis på att Nimzowitsch vann partiet, men av turneringstabellen att döma förlorade han mot Spielmann i Coburg.

Det skulle för övrigt vara intressant att se partiavslutningen. Efter 17. - De5 är det svårt att se något direkt avgörande. Allt hade blivit så mycket enklare med **17.Sg6**, tex 17. - Dg5 18.Tf8+ Kd7 19.Txa8 Dxe6 20.Txe8 och vit vinner.

Enligt den danska utgåvan av Mitt system (Hernovs Forlag 1977) och den tyska (Das Schach-Archiv 1965) spelade Nimzowitsch sin första match mot Spielmann år 1904, men det stämmer inte. Som Nimzowitsch själv berättar i "Hur jag blev stormästare" så arrangerades den år 1905 i München.

Det hade underlättat väsentligt om Nimzowitsch varit mer generös med uppgifter om

spelort i Mitt system. Den uppgiften saknas på många ställen vilket försvårar jakten på ej angivna partiavslutningar.

I vissa fall kan man få en partiställning i Mitt system och samma parti i dess helhet i Die Praxis meines System. En ställning ur partiet van Vliet-Nimzowitsch dyker upp på sidan 283 i Mitt system. Det framgår inte var och när det är spelat, men de uppgifterna får vi i Die Praxis: Ostende 1907. En kommentar har fallit bort på vägen från bok till bok. Medvetet eller omedvetet?

van Vliet-Nimzowitsch
Ostende 1907



Nimzowitsch i Mitt system: "Om 27.g5 så 27. - hxg5 28.hxg5 Ke7! med hållbart spel."

Den kommentaren finns inte med i Die Praxis. Kanske upptäckte Nimzowitsch att 27.g5 hxg5 28.hxg5 Ke7 kan besvaras med 29.gxf6+ gxf6 30.Sxe5!. Då faller 30. - fxe5? på 31.Dxe5+ följt av Dxc5. Och vit har klar fördel efter 30. - Sg5 31.Sxc6+ Dxc6 32.a4 bxa4 33.Txa4 Tg8 34.Kf2 eller 30. - Tg8 31.Sg6+ Kd7 32.e5!?

Stig Lundholm 80 år

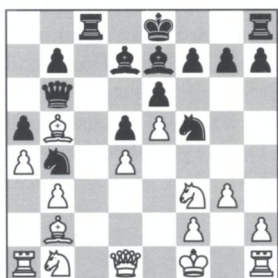
Internationelle mästaren **Stig Lundholm**, som fortfarande spelar korr på hög nivå, fyllde 80 år den 14 november.



Aron Nimzowitsch 1886-1935.

När Tarrasch är inblandad är det intressant att granska Nimzowitschs förväntade objektivitet. Det gäller exempelvis i följande parti:

Paulsen-Tarrasch
Nürnberg 1888

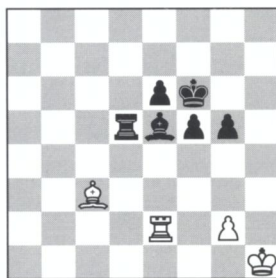


Här spelade Louis Paulsen **15.Lxd7+**. Det var alledeles fel enligt Nimzowitsch som menar att vit kunde ha övervunnit alla problem med 15.Sc3!. För att styrka sitt på-

stående ger han följande variant: 15. - Lxb5+ 16.Sxb5 Sc2 17.Tc1 Se3+ 18.fxc3 Sxe3+ 19.Ke2 Sxd1 20.Txc8+ Kd7 21.Txh8+ Sxb2 22.Tc1 och vit vinner.

Vad han har att erbjuda Tarrasch är en taktiskt betonad variant som inte fungerar. Det måste självfallet finnas bättre möjligheter för svart. I den angivna varianten kunde det vara intressant att byta ut 16. - Sc2?? mot det naturliga 16. - 0-0 varefter svarts ställning verkar helt okej. Han kan leka med tanken på Tc6 och dubblering, eller f7-f6 för att öppna en linje mot vits försvagade kungsställning.

Å andra sidan har Nimzowitsch på annan plats i boken (s 165) missat att vederlägga Tarrasch. I ett förgåveparti från 1926 var Tarrasch vid draget som vit i följande ställning:



Nimzowitsch: "1.Txe5 Txe5 och 2.g3!. Om detta drag inte funnits kunde svart ha skaffat luft åt kungen genom f5-f4, men nu strandar det på 3.g4, och svart förlorar på grund av att tornet endast är enkelt garderat. Inte heller 2. - g4 går."

Detta gällde som högsta sanning i 37 år tills Åke Tapper från Uppsala år 1963 visade att svart kunde ha klarat remi på ett mycket enkelt sätt. Massuggestionen bröts. Efter 1.Txe5 Txe5 2.g3 spelar svart helt enkelt 2. - Kg6! följt av Kh5 och f5-f4. Vits bonde försvinner. Remi.

I det fallet hade en fotnot möjligen varit befogad.

Kavalkad



Smått och gott
från den lilla schackvärlden

Dataanalyser på gott och ont

När jag för några år sedan hoppade in som tillfällig redaktör för SSKK-bulletinen, innan jag tog över som fast redaktör, passade jag på att röra om i grytan genom att fråga ett halv-dussin korrspelare vad de tyckte om schackdatorerna. Det framkom som sig bör ett antal argument för och emot dessa små räkne-monster. Faktum är att jag inte sett ett enda nytt argument sedan dess. En del tycker att det är ett otillbörligt hjälpmedel, andra tar med glädje emot en hjälpande hand från datorerna. Det tycks inte vara möjligt att resonera sig fram till några kompromisser.

Ett argument som framfördes var att schackdatorerna tar bort risken för rena bortsättningar, och då talar jag inte om skrivfel. Andra tycker kanske att det är en naturlig del av spelet. Detta kom jag att tänka på när

■ I förra numret presenterades en ny IM, **Tomas Carnstam**. Tilläggas kan att han nu också säkrat förstaplatsen i NordBalt I, turneringen i vilken han spelade hem IM-titeln. Se tabell på sidan 24.

■ En annan SSKK-funktionär, **Per Söderberg**, har också blivit IM. Den slutgiltiga inteckningen tog han i Lag-EM V, semifinal. Mer om det i nästa nummer.

Anders Brissman skickade över sitt parti mot holländaren Robert Drost, spelat i en ICCF-turnering, klass 1, åren 1996-97.

Brissman-Drost
ICCF, EU klass1, grupp 1845



Svart drar

Drost har inte kompensation för bonden, men sättet på vilket holländaren slutförde partiet avslöjar att han saknar ett någorlunda bra schackdataprogram. Efter **27. - Se4?? 28.Lxe4 Txe4 29.dxc5** var det bara att ge upp. Det är svagheten på åttonde raden som spökar, t ex 29. - Dxd3 30.Dxd3 eller 29. - Df8 30.Txd8 Dxd8 31.Dxe4.

En av dem som i enkäten för några år sedan förklarade att han inte hade några principiella invändningar mot användandet av schackdatorer, men att de var för svaga för att han skulle ha någon glädje av dem står nu i begrepp att skaffa sig ett schackdataprogram.

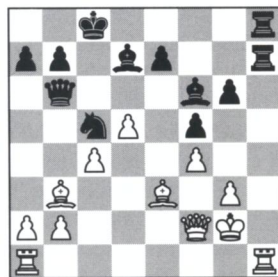
Jag misstänker att det är en trend.

Själv har jag sedan ett par år tillbaka använt Chess Genius 4 som analysstöd och har efter hand förstått programmets starka och svaga sidor. Till svagheterna hör att Genius allt som oftast vill forcera spelet, han är inte mycket för att säkra en ställning eller för att göra väntedrag. Genius saknar det som utmärker en god korrspelare: tålmod och en känsla för långsiktiga planer. Men när det gäller intrikata ställningar med taktiska möjligheter är han en överdängare.

Jag kan inte sticka under stol med att jag har haft mycket roligt med Genius. De egna gamla partierna får ett nytt liv. Låt mig visa ett roligt exempel. Jag spelade min första turne-

ring utomlands i Whitby 1969. Det var också mitt första besök i England. Det var ett enda stort äventyr, det är en turnering som jag minns med stor glädje. I första rondan mötte jag W A Linton från Sunderland. Under partiet tyckte jag mig stå bra, men när tidsnöden satte in rasade min ställning. I efteranalysen försökte jag bevisa att jag hade haft goda chanser, men motståndaren vederlade alla mina rehabiliteringsförsök. Det har hänt ibland under årens lopp att jag funderat på att plocka fram den gamla protokollboken och än en gång titta på det där partiet. För ett tag sedan kom jag på idén att gå igenom partiet tillsammans med Genius. Det blev en fantasi-eggande resa tillbaka i tiden.

Linton-Grahn
Whitby 1969



Svart drar

Jag hade förlorat en strid om den långa diagonalen a8-h1. Dessutom var jag i tidsnöd. Det följde **26. - Txb1 27.Txb1 Txb1 28.Lxc5 Dd8** och jag gav upp strax före tidskontrollen.

I diagramställningen hade Linton skenoffrat en pjäs på c5 och stod i begrepp att ta tillbaka den. Mina förhoppningar om att låta löparen jobba från c6 hade omintetgjorts av böndernas framryckning till c4 och d5.

Efter fyra sekunders betänketid hade Genius indirekt godkänt min partianläggning och angett det riktiga draget. Slaget om den

långa diagonalen mot h1 var trots allt inte förlorad! Detta är inte en Genius-analys från början till slut, men de vackraste dragen kommer från datorn:

26. - De6!! 27.Lc2!

Vit måste ha uppsikt över e4. Andra drag förlorar direkt:

a) 27.Txb7 De4+ 28.Df3 Txb7 29.Dxe4 (29.Lxc5 Th2+) 29. - Sxe4 och vit får inte tillbaka pjäsen.

b) 27.dxe6 Lc6+ 28.Df3 (28.Kf1 Txb1+ 29.Ke2 Se4! 30.Txb1 Txb1 31.Df3 Lxb2 och hotet Sc3+ avgör.) 28. - Lxf3+ 29.Kxf3 Sxb3 30.Txb7 Sxa1 31.Txb8+ Lxb8 och svart är åter pjäs över.

c) 27.Lxc5 De4+ 28.Df3 Txb1 29.Txb1 (29.Dxe4 T8h2+ 30.Kf3 fxe4+) 29. - Dxf3+ 30.Kxf3 Txb1 osv.

27. - Txb1 28.Txb1

På 28.dxe6 följer 28. - Lc6+ med matt.

28. - Txb1 29.Kxb1 Da6

Efter denna eleganta pendelrörelse har bonden på c4 förlorat sin livvakt.

30.Lxc5 b6 31.La3

Med torn kvar på brädet kunde 31.Le3 vara aktuellt, eftersom det då kan finnas möjlighet till offer på b6. Men här är det viktigare att gardera b2-bonden och bevara trycket mot e7.

31. - Dxc4 32.Lb3 Dc1+ 33.Kh2 Lb5

I slutspelet med isolerad d-bonde kan vit få stora problem. En manöver Lb5-d3-e4 ser hotfull ut. På 34.Df3 följer 34. - Ld4. Vit kan lätta på trycket genom ett dambyte även om löparslutspelet ser besvärligt ut.

34.Dc2+ Dxc2 35.Lxc2 Lc4 36.d6 e6 37.b3 Lb5

En plan bestående av Kd7 och Lf6-g7-f8xd6 eller Lf6-d4-c5 och slag på d6 bör vinna.

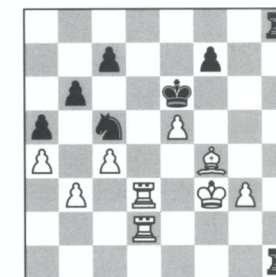
Så har jag fått ro i min själ. Min intuition svek mig inte, det fanns verkligen något för svart. Undrar om Linton fortfarande spelar schack. Han har förmodligen glömt partiet för länge sedan.

Ett dubiöst förslag

En av de saker som skiljer när- från korr-schack är att man i den senare disciplinen kan komma med förslag till en dragföljd. Det finns säkert en hel del dråpliga historier kring detta, men det är inget som passerat mitt brevinkast. Läsarna av SSKK-bulletinen är beklagligtvis inte särskilt hågade av att berättas om sina korrminnen. Vågar man hoppas på en generösare attityd?

Följande exempel har jag hämtat från danska **Skakbladet**. VM-tvåan Erik Bang satsade hårt mot ryssen Alexander Korelov och det kostade en bonde. Efter 34. - Sc5 nådde man följande ställning:

Korelov-Bang
VM-final 13



Vit drar

Korelov spelade **35.Td6+!?** och föreslog följande dragföljd: 35. - cxd6 36.Txd6+ Ke7 37.Lg5+ f6 38.Lxf6+ Kf7 39.Lxh8 Txb8 40.Txb6. Problemet är att springaren står sig slätt mot vits bondearmé. Svart är helt enkelt förlorad. Bang valde att följa med en bit:

35. - cxd6 36.Txd6+ Ke7 37.Lg5+ Kf8

Det var så Bang hade tänkt sig det hela. Skillnaden är avsevärd.

38.Td8+ Kg7 39.Lf6+ Kg6 40.Lxh8

Bang påpekar att chanserna ligger på svarts

Lösningar

- 1.Lg4! uppg.** 1. - Txc6 2.bxc6 och fribonden avgör, eller 1. - Sa5 2.Lxe6 Sxc6 3.Lxf7 med två friska merbönder. Här finns en förförelse: 1.Lc4?? Txc6 2.bxc6 Sd2+ jämte Sxc4 och svart vinner.
- 1.Lg5!! uppg.** Svart hade inte något hållbart försvar mot hotet f5-f6, t ex 1. - f6 (1. - Lxg5 2.Sxg5 med matt.) 2.fxg6! hxg6 3.Dxg6+ Kh8 4.Dh5+ Kg8 5.Lh6 Le8 6.Dg4+ Kf7 7.Lc4+ osv. Här är 1.Sg5 Lxg5 2.Lxg5 f6 3.fxg6 Dc7 inte riktigt lika vasst.
- 1. - Lxe5!** (Banar väg för damen till h6.) **2.Txe6** (Det finns inget bättre.) **2. - Dh6+ 3.Lh3 Tf1+! 4.Kxb1 Dxb3+ 5.Kg1 Ld4 6.Te4 Dxb3+ 7.Kf1 Lxe3 8.Ke2 Lxf4 9.uppg.** Mot hotet Dg2+ finns intet, t ex 9.Kd1 Dg1+ 10.Te1 Dd4+ 11.Ke2 Te8+ 12.Kf1 Txe1+ 13.Kxe1 Dg1+ 14.Ke2 Dg2+ 15.Kd3 Df3 matt.

sida efter 40.Txh8 Txh8 41.Lxh8 Kf5 osv.
40. - Tb1 41.Lf6 Txb3+ 42.Kg4 Se6! 43.Tg8+
remi

Opålitliga öppningsanalyser

I våras berättade Garri Kasparov att han låtit schackdataprogram analysera och förbättra hela hans spelöppningsrepertoar. Det låter som ett gigantiskt projekt och man kan miss-tänka att han avlönat folk för att genomföra denna mangling.

Nu har Kasparov trots allt en begränsad minneskapacitet, vilket kan förklara öppningsgrodan i sista partiet mot Deep Blue.

De som inte har samma resurser som Kasparov får hålla till godo med öppningslitteraturen med alla dess brister. Det är knappast originellt att påpeka fel i den jugoslaviska Encyklopedin. Det finns till och med en tjock amerikansk bok som bara tar upp dessa fel. Jag vet inte om följande exempel finns med i samlingen. Den har förmodligen korrigerats till nästa upplaga av Encyklopedin del B. Vi startar med en välkänd teorisinga: **1.e4 c5 2.Sf3 d6 3.d4 cxd4 4.Sxd4 Sf6 5.Sc3 a6 6.Lg5 e6 7.f4 Db6 8.Dd2 Dxb2 9.Tb1 Da3 10.e5** (Förekommer knapp i dag. Nu är det 10.f5 som står på dagordningen.) **10. - dxe5 11.fxe5 Sfd7 12.Lc4 Lb4 13.Tb3 Da5 14.0-0 15.Lf6**

■ **Rättelse.** Som väl framgick av kommentarerna till partiet mellan Björn Minge och Jörgen Nilsson i förra numret på sidan 46 var det Jörgen som spelade svart. Det blev en olycklig omkastning av namn i början av partiet.

Sxf6 16.exf6 Td8 17.Txb4 Dxb4 18.Dg5 g6 19.Tf4

Göth-Hjort
Lag-OS XI Final



Svart drar

Den här ställningen uppkom i partiet mellan Jiri Göth och Bo Hjort i lag-OS XI Final. Göth representerar ett kombinerat lag från Tjeckien och Slovakien. Encyklopedin, tryckt 1984, förser 19. - b6 med ett frågetecken och hänvisar till partiet Tringov-Palmasson, Havanna 1966, som slutade med 20.Th4 Df8 21.De3 Ta7 22.Se4 Tad7 23.Txh7! uppg. Förvisso en läcker avslutning. 23. - Txd4 besvaras med 24.Dh3, och på 23. - Kxh7 följer 24.Dh3+ Kg8 25.Sg5.

Partiet finns publicerat i Informator 2:463, men kommentarerna där blir man inte mycket klokare av. Stampartiet är spelat i Havanna-olympiaden. Det finns två turneringsböcker från detta evenemang i min bokhylla. Den kubanska utgåvan har jag fått från en kubansk schackvän, jag minns inte längre av vem. Det var i alla fall Pia Cramling som förmedlade gåvan. Även där förser 19. - b6 med ett frågetecken. Den ökande kommentator (Pachman?) förklarar att svart i stället kunde ha avvärjt vits angrepp med 19. - Txd4 20.Dh6 (Eller 20.Txd4 Db6) 20. - Df8 21.Dxf8+ Kxf8 22.Txd4 Ld7 osv. Encyklopedin ger 22. - Sc6 och anger oklart spel. Det kan vara hur som

helst med den saken, Hjort valde det ratade draget:

19. - b6!

Sidan om den kubanska turneringsboken står den östtyska från Sportverlag. Båda böckerna har tryckåret 1967. Här har Isaak Boleslavskij försett 19. - b6 med ett utropstecken. Idén är att spela Lb7 och om tillfälle ges byta dam på c5. Att Göth inte hade tillgång till den boken må vara hänt, men att den huvudansvarige för detta Encyklopediavsnitt, Aivars Gipslis, uppenbarligen inte hade det är anmärkningsvärt.

20.Th4 Df8

Här måste det ha gått upp för Göth att Encyklopedins anvisade väg till lyckan, 21.De3 Ta7 22.Se4 Tad7 23.Txh7, var bedräglig. 21.De3 besvaras nämligen med 21. - Lb7!. Boleslavskij anger 22.Dh3 Dc5! och 22.Sxe6 fxe6 23.Lxe6+ Kh8 24.Dh3 Dc5+ 25.Kh1 h5. I den förra varianten (22.Dh3 Dc5!) visar sig vits lätta pjäser vara väldigt lätta. Efter 23.Txh7 Dxd4+ 24.Kf1 (24.Kh1 Dd1+) 24. - Dxf6+ är vit avvärjad. I den senare varianten kan man efter 26.Dg4 De5 notera att svart har hot mot både e1 och f6. I båda fallen vinner vit lätt.

21.Sce2

Ett utsiktslöst räddningsförsök. Möjligen är idén att spela Sf4 och öka trycket mot e6, men svart har god tid att organisera försvaret.

21. - Ta7 22.c3 Tc7 23.Ld3

Eller 23.Lb3 Tc5 24.Dg3 Sc6 och svart mobiliserar alla sina pjäser, medan vits angrepp har gått i stå.

23. - Td5 24.Dg3 Dd6 25.uppg.

På 25.Sf4 följer inte 25. - e5? 26.Lxg6! utan 25. - Txd4! 26.cxd4 Dxd4+ följt av Tc1+ eller Dxf6.

Ett par veckor efter att ha skrivit ovanstående fick jag den senaste upplagan av Encyklopedi B (Belgrad 1997) i min hand. Där har man gjort det lätt för sig. Efter 18. - g6 finns

omdömet oklart spel och en hänvisning till ett 30 år gammalt parti mellan Byrne och Zuckermann. Inget mer.

Vådlig kungsmarsch

Många känner nog igen sig i Lars Ekenlövs beskrivning av erfarenheterna i korrvärlden: "Jag har haft förmånen att spela mot många trevliga spelare genom åren, men tyvärr finns det också en och annan av totalt motsatt kaliber som fått mig att fundera på att sluta spela."

I bästa fall kan man få nya vänner genom korrshacket och det är något som Lars har kunnat glädja sig åt. År 1989 besökte han en av sina korrstövare, John Mackie, i Australien. Alternativet var att besöka en annan korrvän, Clemente Guizar, i Mexiko. Med den senare spelade han ett sprakande parti. Det handlade om en vådlig kungsmarsch.

Clemente Guizar, Mexico

Lars Ekenlöv, Stockholm

Skotsk Gambit (C 44)

WT-M-GT-184

1.e4 e5 2.Sf3 Sc6 3.d4 exd4 4.Lc4

Kasparov har populariserat Skotskt (4.Sxd4) på senare år, och den med partiet inledda gambiten för en rätt tynande tillvaro. Detta parti kommer knappast bidra till en renässans.

4. - Lc5 5.c3 d3

Det bekvämaste.

6.b4 Lb6 7.a4 a6 8.a5 La7 9.Db3 De7 10.0-0 Sf6 11.e5?

Det beprövade spelsättet är 11.Lxd3 0-0 12.Lg5, som i partiet Kostic-Bouwmeester, Beverwijk 1952. Guizar hade vildare planer. Han ville byta e5-bonden mot f7-bonden och samtidigt förstöra svarts rockadmöjligheter. Det ser bra ut vid första anblicken, men

problemet är att svart kan kontra med stor kraft. Vit tvingas snart ge kvalitet och kompensationen är otillräcklig. Han har svårt att utveckla och aktivera pjäserna på damflygeln. Svart å sin sida har svårt att få ut tornet från h8, men det är ett snabbt övergående problem.

11. - Sxe5 12.Sxe5 Dxe5 13.Lxf7+ Kf8 14.Lc4 Sg4! 15.g3 Lxf2+! 16.Txf2+ Sxf2 17.Kxf2 De2+ 18.Kg1 d5

Och löparen måste lämna brädet. 19.Lxd5?? Lh3 leder till matt. När löparen har försvunnit är det alltså svart som leder med kvalitet. Att även 18. - De1+ 19.Kg2 Dxc1 är lovande kan man konstatera mest i förbigående.

19.Lxd3 Dxd3 20.Ta2 Lh3 21.Tf2+



21. - Ke8!?

Kanske drömmer kungen om en karriär som lindansare, för vad den framöver utför är en balansakt i den högre skolan. Det är naturligtvis tråkigt att låsa in tornet på h8 med 21. - Kg8, men det kan man ju stå ut med om man i gengäld får ett avgörande angrepp. Det inlåsta tornet kan hållas i reserv när övriga pjäser går till angrepp. Efter 21. - Kg8 får svart försöka aktivera sina pjäser i försvaret.

a) Ett dambyte skulle underlätta tornets utmarsch från h8: 22.Dc2 Dxc2 23.Txc2 Lf5 24.Tb2 Te8 25.Kf2 Kf7 och svart alla pjäser kommer i spel. Det materiella överläget avgör.

b) Svart kan försöka mobilisera eftersläntarna: 22.Sd2 Tf8 23.c4 Dxb3 24.Sxb3 dxc4

men efter avbyte på f-linjen är tornet i hörnet snart ute i det fria.

22.Lf4 Tf8 23.Sd2

Någon som vill spela 23.Lxc7? Känn då på 23. - Df1+!

23. - Kd7

Drömmen är att spela Tae8 och sedan gömma kungen på b8, men vit lyckas förhindra den planen.

24.Tf3 Db5 25.c4!? dxc4 26.Sxc4 Tae8 27. Dc3

Det håller svarts kung kvar i centrum. 27. - Kc8?? faller ju på 28.Sd6+.

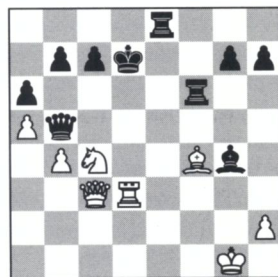
27. - Tf6

I stället för att gömma sig på damflygeln kan svarts kung ta sin tillflykt till kungsflygeln. Med partidraget evakueras fältet f8.

28.g4

Det ser ut som ett desperat bondeoffer i en besvärlig situation. Möjligen var syftet att lätta på trycket mot vits kung.

28. - Lxg4 29.Td3+



29. - Ke6?

Vi har tidigare jämfört den svarta kungens agerande med lindanseri, men här skulle man kunna använda en annan liknelse från cirkusmanegen. Kungen roar sig med att sticka in huvudet i lejonets gap. Den säkra vinstvägen är att rusa till f8 för allt vad tygen håller. Efter 29. - Ke7 kan vit inte upprätthålla trycket, t ex 30.Lxc7 Kf8 31.Le5 Tg6 32.Tg3 Tc8 33.Ld6+ Txd6 34.Txg4 Tf6 eller 30.Tg3 Txf4 31.De3+ Le6 32.Dxf4 (32.Txg7+ Kf8) 32. - Dxc4 och

svart vinner.

30.Lxc7 Df5 31.Te3+ Kf7 32.Sd6+ Txd6 33. Lxd6 Le2

Ett fyndigt drag som förnyar matthotet mot f1, men även svarts kung lever farligt.

34.Dc7+ Kg6 35.Tg3+

Vit hinner inte slå på e8, men det går utmärkt att angripa svarts kung.

35. - Lg4 36.Dc1

Naturligtvis inte 36.h3?? Te1+ 37.Kh2 Te2+ 38.Tg2 (38.Kh1 Df1+ 39.Tg1 Df3+ med matt) 38. - Txg2+ 39.Kxg2 Df3+ 40.Kg1 De3+ 41. Kg2 Lf3+ 42.Kf1 De2+ 43.Kg1 Dg2 matt.

36. - Te2 37.Lc5 De4 remi

En bonde är en bonde. Svart kunde ha spelat vidare med 37. - Kh5, t ex 38.h3 Lxh3 39.Txg7 h6. Vinstchanserna är förvisso väldigt små. Vit kan sträva efter att byta av de tunga pjäserna och avveckla till ett slutspel med olikfärgade löpare. Men det kunde ha varit värt ett försök.

Östersjöturneringen på Internet

Östersjöturneringen startade officiellt den 1 november med 15 lag (15 bord). I Sverige Öst har skett två förändringar jämfört med den laguppställning som presenterades i SSKK-bulletinen nr 2/97. Franko Lukez (bord 1) och Lars Forslöf (bord 5) har ersatts av Björn Gambäck resp Nils-Åke Malmindin.

Robert Ericsson, lagkapten i Sverige Öst, har en hemsida på Internet: www.torget.se/users/a/assiac och där blir det en kontinuerlig resultatredovisning från Östersjöturneringen. Redan tio dagar efter den officiella starten noterades en remi mellan Tönu Tiits, Estland och Hans Jørgen Lassen, Danmark. Partiet varade i 23 drag. Spelarna har förmodligen gjort en oförarglig tjuvstart.

Nyinkommen litteratur

Sosonko/van der Sterren: New in Chess 44	235s	h	240:-
Kalinichenko: Encyklopaedia Open Games	468	i	348:-
Tomcsányi: The Ponziani Opening	156	h	167:-
Lalic: The Grünfeld for the Attacking Player	224	h	237:-
Kallai: More Basic Chess Openings	158	h	205:-
McDonald: The Dutch Leningrad	144	h	237:-
King: The Closed Sicilian	144	h	237:-
Jacobs: The Caro-Kann Defence	144	h	237:-
Sokolov: Nimzo-Indian Defence E32-39	206	h	144:-
Konikowski: Sämisch-System in der Königsindischen Verteidigung	138	h	137:-
Smith: Grand Prix Angriff: Siz. 2.f4	157	h	149:-
Pálkövi: Das Igel-System gegen die Englische Eröffnung	130	h	137:-
Nimzowitsch: Mitt System Nu på svenska!	376	i	275:-
Gutman: Das Schach-Archiv 46	170	h	179:-
Khalifman: Mikhail Tal Games 1949-1962	672p	431	h 167:-
Khalifman: Mikhail Tal Games 1963-1972	635p	379	h 200:-
Fickschack , magnetiskt, 10x16 cm, rutor 15 mm, runda flata pjäser			119:-
Schackdatorer, PC-program, disketter, videos.			

Moms ingår. Porto tillkommer. Snabba leveranser. Begär prislista!

Skånes Schackförslag (Sven Klerstam)

Linnégatan 65, 216 15 Malmö. Telefon 040/162861. Fax 040/510076.