

Inbjudan till Korr-SM 1993

SSKK inbjuder till individuella SM i korr-schack 1993. SM-gruppen ska bestå av högst 15 spelare, som tas ut bland de anmälda enligt följande system:

a) Direkt kvalificerade för en start i SM-gruppen är

- segrarna i de M-grupper som har startats högst fem år (dvs 1988 och senare) före aktuell SM-gruppstart (uppmjukad regel).

- segraren i den senast avslutade Cup-finalen (Cup 85).

- segraren på bord 1 i senast avslutade lag-SM div I (Lag-SM 1990).

b) Direkt kvalificerade är också de tre senaste årens SM-vinnare (dvs SM 1989, 1990, 1991).

c) SSKK har rätt att till SM-gruppen nominera 1-2 spelare med internationella meriter (från ICCFs turneringar och matcher).

d) Spelare med goda närschackmeriter kan i vissa fall få dispens av SSKK att starta direkt i SM-gruppen i korr-schack. Spelare med mindre än 2300 i rating kan endast i undantagsfall komma i fråga.

e) Övriga deltagare uttas enligt en speciell "SM-lista", som SSKK årligen upprättar och publicerar i SSKK-bulletinen - se vidstående spalt.

Startavgiften är 200 kr. **Anmälan** sker genom inbetalning av avgiften till SSKKs postgiro-konto 520 52-8. På talongen ska **namn, adress** och **personnummer** anges. SSKK-medlemskap 1993 är obligatoriskt.

Priser: 1:a pris 4000 kr + diplom
2:a pris 2000 kr + diplom
3:e pris 1000 kr + diplom

Sista anmälningdag: 31 januari 1993

Beräknad start: 15 februari 1993

Direktkvalificerade spelare

SM 89 Stefan Winge
SM 90 Rune Holmberg
SM 91 Mats Lindgren/Matti Svensson
M:159 Thomas Vainikainen
M 160 Henry Broberger
M:165 Göran Carlsson
M:166 Gunnar Dahlin
M:167 Roland Åkesson
M:168 Susanne Berg
M:169 Robert Ericsson
M:170 Hector Horta
M:171 Fredrik Sandegård
M:174 Tomislav Tosic
M:175 Erik Nilsson

Ej direktkvalificerade spelare

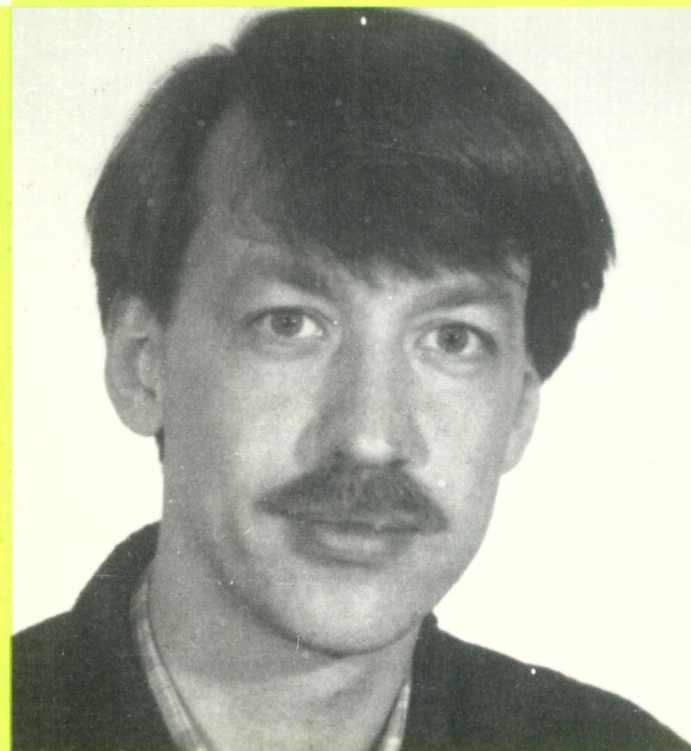
1. Nr 2 i SM 1991
2. Anders Eriksson (SM90:2)
3. Johnny Becker (SM89:2)
4. Nr 3 i SM 1991
5. Christer Thörnros (SM90:3)
6. Peter Koming (SM89:3)
7. Nr 4 i SM 1991
8. Mikael Jönsson (SM90:4)
9. Nr 5 i SM 1991
10. Mats Hylén (SM90:5)
11. Niclas Hjelm (Lag-SM 90 bord 1:2)
12. Nr 6 i SM 1991
13. Nr 7 i SM 1991
14. Ander Kolbjer (M:168 4½p)
15. Bengt Lindh (M:167 4½p)
16. Harry Runström (M:162 4½p)
17. Anders Albihn (M:159 4½p)
18. Leif Karlsson (M:153 4½p)
19. Bengt Qvarfort (M:152 4½p)

SSKK bulletinen

229

6 - 1992

ÅRG 40



**Jan-Olof
Forsberg**

Sveriges Schackförbunds Korrespondensschackkommitté (SSKK) är Sveriges officiella organisation för korrespondensschack, ansluten till International Correspondence Chess Federation (ICCF).

Medlemskap och prenumeration

Personer bosatta i Sverige och utomlands bosatta svenska medborgare kan antas som medlemmar i SSKK. Medlemsavgiften för 1993 är 215 kr. Stödmedlem erlägger lägst 430 kr. Ständigt medlemskap 3225 kr (t o m 921231 endast 2250).

Medlemskap är obligatoriskt för deltagande i SSKKs och ICCFs turneringar. Tidskriften SSKK-bulletinen (sex nummer per år) ingår i medlemskapet. SSKK-medlemmar har särskilda rabatter vid inköp av böcker etc som säljs av SSKK.

Schackklubbar, bibliotek, institutioner etc har möjlighet att *prenumerera* på SSKK-bulletinen. Prenumerationsavgift inom Sverige för 1993 är 270 kr. Stödprenumeranter erlägger lägst 540 kr. Livstidsprenumeration kostar 4050 kr.

Inbetalning av medlems- och prenumerationsavgifter görs till **SSKKs postgirokonto 520 52-8**. Medlemsnummer (=personnummer) bör alltid anges vid betalning.

Redaktör för SSKK-bulletinen:

Ragnar Wikman

Tabellredaktör:

Tomas Carnstam

Ansvarig utgivare:

Carl-Eric Erlandsson

ISSN 0347-5867

Wallin & Dalholm Boktryckeri
Lund 1992**INNEHÅLL**

Tvekamp om SM-titeln (SM 1991)	4
Aldrig riktigt nöjd (SM 1991)	7
Korrkombinationer	20
Jan-Olof Forsberg - instant IM	21
Schackdatoremas intåg	24
Korrkavalkad	26
Spelöppningsteori: Slaviskt och Draken	32
Klart för final (Cup 89)	36
Svenska framgångar i OS för damer	39
Så arbetar en stormästare	40
Lag-EM IV, förgrupp 3	44
Klas Hellborg har avlidit	46
Kassörens ruta	47
Inbjudan till Korr-SM 1993	48

Omslagsbilden

Jan-Olof Forsberg, Helsingborg –
nybliven internationell mästare.

Layout och redaktör för
detta nummer: **Lars Grahn**

© SSKK 1992

Så var det höst igen

Situationen känns bekant. När höststormarna sätter in och sliter ner de sista löven från trädkronorna utanför köksfönstret, kommer det ett telefonsamtal från SSKK. Bulletinens utgivningsplan håller åter på att spricka. Skulle jag möjligen kunna sno ihop ett nummer i en rasande fart? Det ges inte någon längre betänketid. Både en och två TÖ är hotande nära.

Fyradynsprognosen talar om fortsatt regn och rusk, och utekaféerna har hur som helst bommat igen för säsongen. Det är relativt stilltje vid skrivbordet. Okej, vi kör. Här ges dessutom ett legitimt skäl att slippa julpysset. Men kära barn, det är klart att pappa måste jobba. Vi måste ju ha pengar till en julgran!

Trots tidspress har ambitionen varit att göra ett nummer av kött och blod, där det framgår att det är livs levande människor som spelar schack. Matti Svenns bidrag fyller alla kriterier. Matti berättar om glädjeämnen och besvikelser i sin fylliga rapport från SM 1991, där han och Mats Lindgren gör upp om slutsegern. Tyngdpunkten i det här numret ligger på detta mästerskap.

Ingemar Johansson kommer med ett personligt porträtt av vår nye internationelle mästare Jan-Olof Forsberg. I artikeln *Så arbetar en stormästare* avslöjar Jonathan Berry sina analysmetoder. Här bör varje korrspelare ha något att lära. John Donaldson kommer med två spelöppningsteoretiska bidrag, och några av finalisterna i Cup 89 bjuder på partier från förgrupper och semifinal. För egen del har jag plockat fram material ur mitt kuriosaarkiv och sammanställt dem till en *Korrkavalkad*. Ämnet för dagen, schackdatoremas intåg, ska vi också ägna uppmärksamhet.

Mina damer och herrar, här är årets sista nummer av SSKK-bulletinen. Förhoppningsvis når det dig på rätt sida om julafton. Det var i alla fall så det var tänkt. Lev väl.

Lars Grahn

SSKKs styrelse**Ordförande:** Allan Jonasson, Stugvägen 65, 605 90 Norrköping (tel 011/32040)**Kassör:** Sven-Åke Kronberg, Fågelsångsgatan 2 B, 252 20 Helsingborg**Ledamöter:** Tomas Carnstam, Norra Promenaden 3 D, 222 40 Lund

Carl-Eric Erlandsson, Nyckelkroken 14, 222 47 Lund

Per Söderberg, Holbergsgatan 70, 161 57 Bromma

Kansli: SSKK, Box 127, 221 00 Lund, tel 046/151915, fax 046/152915

Tvekamp om SM-titeln

Redan i våras stod det klart att striden om SM-titeln skulle stå mellan Mats Lindgren och Matti Svenn. Om vi får tro de rapporter som kommit in, så är det Mats Lindgren som har det bäst förspänt.

Upplösningen av dramat väntas när våren åter är här.

Striden om segern i SM 1991 har utvecklets till en tvekamp mellan Mats Lindgren och Matti Svenn. Lindgren har gjort sitt och intagit en plats bland åskådarna. Han kan luta sig tillbaka och känna sig nöjd med sin insats. De tolv poäng han kämpat ihop kan mycket väl räcka till slutseger.

Svann kan få fullt sjå att komma upp jäm-sides. Skulle det lyckas blir det fråga om sär-skiljning, och det är alldeles för tidigt att sia om hur en sådan skulle sluta. Längre fram i detta nummer kommer Svann med en fyllig rapport om sin framfart.

Lindgrens poängskörd är imponerande men han verkar själv måttligt stolt över sitt spel. Och han försäkrar att det inte beror på någon slags blygsamhet: "Mina motståndare var så generösa, så de satte krokben på sig själva." Vi ska i alla fall se ett av hans tio vinstpartier.

Parti 2270

Mats Lindgren

Peter Strömberg

Franskt (C 11, 17/85)

1.e4 e6 2.d4 d5 3.Sc3 Sf6 4.Lg5 dxe4 5.Sxe4 Le7 6.Lxf6 gxf6 7.Sf3 b6 8.Ld5 Lb7 9.0-0

Jag minns Peter från vår klubbtid i Bollmora SK. Han var den där typen av junior vars främsta förtjänst inte var långsamt manövrerade utan häftiga angrepp. Min taktik var att göra naturliga drag och låta honom komma. Tyvärr

var kanske textdraget inte det bästa. Tre dagar efter jag hade sänt draget, i april 1991, fick jag till min fasa ett parti med Anand i mina händer. Svart fick bra spel med Sd7, c6 och Dc7. Utan att rockera fortsatte svart med Sf8-g6-f4 och vit hade inget särskilt vasst motspel.

9. - Sc6? (puh!) **10.Te1 Sb4 11.Lb5+!** (eller ??)

Inget lätt val. Draget är förpliktigande för hela partiet. Vits löpare hamnar lite offside på a4, men svarts springare står lika konstigt på a6. 11.Lf1 är kanske att föredra.

11. - c6 12.a4 Dc7

På 12. - Sd5 följer 13.c4 Sf4 14.d5.

13.c4 0-0-0 14.a3 Sa6 15.Sc3 Thg8 16.De2 Df4 17.Tad1 Sc7 18.Kh1!

Inledningen till en försvarsplan, som vid första ögonkastet verkar absurd, men har vit bara kontroll över centrum och kan besvara c5 med d5 så står han bättre. Ett tema i partiet är att Lb7 inte får komma i spel.

18. - Dg4 19.Df1 Tg7 20.Te3 Tdg8?

Frågetecknet får stå för svarts felaktiga plan.

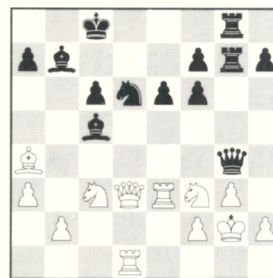
21.g3

Alla hot är parerade. Svarts bästa möjlighet är nog att lägga in backen med Td8, men vem vill backa med pjäserna? Inte junior Strömberg i alla fall.

21. - Se8

Springaren siktar mot d6, men med 20 svarta poäng på g-linjen är det nu dags för rekyl.

22.c5 bxc5 23.dxc5 Lxc5 24.Dd3 Sd6 25.Kg2



25. - Td8

25. - Lxe3 bestraffas med 26.Dxd6 Lb6 27.Lxc6 Td8 28.Ld7+ Txd7 29.Dxd7+ Kb8 30.Dd6+! med vinst.

26.Se4 Lxe3 27.Sxd6+ Kb8 28.Dc2 Txd6 29.Txd6 Lb6 30.Lxc6 La6 31.Sd4! uppg.

Trevligt med spelare som ger upp i tid. 31. - Lxd4 32.Lf3 och den deplacerade löparen på a4 har avgjort partiet.

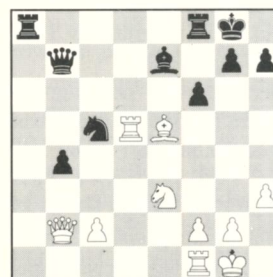
(Kommentarer av Mats Lindgren)

Det är nu Strömberg som har Lindgrens öde i sin hand. Om Strömberg besegrar Svann, så har han spelat hem SM-titeln till sin gamle klubbkompis.

Lyckad kontring

Johnny Becker vann SM 1988, ett resultat som han inte har möjlighet att upprepa den här gången. Vi ska se ett exempel på SM-veteranen i kontringstagen:

Myrberg-Becker



Efter en löparreträtt till h2 bör vits fina

pjäsplacering ge honom en fördelaktig ställning. Han väljer dock en annan plan, vilken leder till en överraskande kontring.

25.Ld4?! Se6 26.Sf5? Sf4!

Nu måste vit förlora material. Efter 27.Sxe7+ Dxe7 28.Tb5 De4 29.f3 Se2+ blir det pjäsförlust.

27.Db3 Kh8

Naturligtvis inte 27. - Sxd5 28.Dxd5+ Dxd5 29.Sxe7+.

28.Sxe7 Dxe7 29.Df3 Sxd5 30.Dxd5 Tfd8 31.Dc5 De4 32.Td1 b3! 33.cxb3 Td5 34.f3 De6 35.Dc3 Dd7 36.Kf2 Td8 37.Ke3 f5

Vit är hjälplös.

38.g3 h5 39.h4 Kh7 40.Td2 Db6 41.f4 De6+ 42.Kf2 De4 43.uppg.

På 43.Le3 följer 43. - Txd2+ 44.Lxd2 Td3 och vit blir matt i några få drag.

(Kommentarer av Johnny Becker)

Becker gör sin tolfte start i SM-gruppen, Myrberg sin första. Just detta att vara debutant beskriver Myrberg i det följande.

Debutantens lott

"Efter en lyckad insats i Cup 83, min första kortturnering, fick jag starta i klass 1. Jag hade avancerat till SM-gruppen när den startade 1991. Egentligen var min seger i klass M inte riktigt klar när anmälningstiden gick ut, men jag fick dispens. Något annat som inte var riktigt klart var om jag skulle komma in på högskolans grundskollärlinje i Kristianstad. Jag stod på reservplats men kom med där också. Det har väl påverkat mitt spel i SM lite negativt. Studierna kräver mycket tid men de går bra än så länge, så jag tar schackspelet lite från den humoristiska sidan. Annars skulle jag väl inte stå ut med mina, trots ibland lovande ställningar, många förluster.

Många skulle nog få för sig att mina förluster beror på att jag spelar 1.b4, men de har bara delvis rätt. Jag spelade konsekvent Orangutang i SM, bland annat för att prova en för vit tveksam variant efter **1.b4 e5 2.Lb2 Lxb4 3.Lxe5 Sf6 4.Sc3 (c4) c6!**. Detta är det klart bästa draget

och tyvärr spelade nästan alla mina motståndare denna variant. Efter det naturliga 4. - Sc6 ger 5.Lxf6! Dxf6 6.Sd5 vit det bättre spelet. Nåväl, jag fick i alla fall varianten noga prövad. Här ett av mina få vinstpartier.

Parti 2271
Johnny Myrberg
Rune Holmberg
Orangutang (A 00, 14/71)

1.b4 d5

En av tjusningarna med öppningen är att man får räkna med nästan vilket svar som helst. Varianterna är oändliga.

2.Lb2 e6 3.e3 Sf6 4.b5

Ett "modernt" drag som numera utgör en bärande strategi i öppningen.

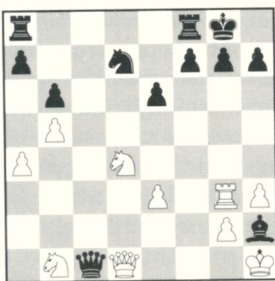
4. - c5 5.Sf3 Ld6 6.c4 Sbd7 7.a4 b6 8.Le2 0-0 9.0-0 Lb7 10.d4

Det är dags att spränga svarts centrum.

10. - cxd4 11.Sxd4 Dc7 12.h3 dxc4 13.Sa3 c3! 14.Tc1 Se4 15.Sb1 Lh2+?!

Ett tvivelaktigt drag, men eftersom vit hotar att ta över spelet helt på damflygeln är det kanske ändå inte helt fel.

16.Kh1 Sxf2+ 17.Txf2 Dg3 18.Lf3 Lxf3 19.Txf3 cxb2 20.Txg3 bxc1d4



21.Txg7+!

Draget som gör hela varianten något tvivelaktigt för svart.

21. - Kxg7 22.Dxc1 Le5

När krutröken skingrats har vit dam för två å torn, och kan vit förhindra dessa att från att samarbeta bör han få det bättre spelet.

23.Dd1! Sc5!

Om 23. - Lxd4 så 24.Dg4+! Kh8 25.Dxd4+

24.Sc6 Lf6 25.Sd2 Kh8

Svart måste omorganisera sina pjäser för att kunna försvara sig.

26.Sc4 Lg7 27.Sd6 f5 28.Dh5 Tf6 29.Sf7+ Kg8 30.Sfe5 h6 31.g4!?

Vit vill hålla trycket uppe.

31. - Se4 32.Kg2 Kh7 33.Sd7 Tg6 34.Se7 Tg5 35.Df7 h5?!

Vit behöver inte oroa sig, för hxg4 faller på h4!

36.Dxe6 Te8 37.Df7! Txe7

När tornet äntligen får röra på sig, ställs svart inför valet av kvalitetsoffer eller det ännu hopplösare alternativet att retirera.

38.Dxe7 Kg6 39.De8+ Kh7 40.Df7 Kh6 41.Sf8 Lxf8 42.Dxf8+ Kg6 43.Da8 hxg4 44.h4 Th5 45. Dxa7Txh4 46.Dxb6+ Kg5 47.Dd8+ Kh5 48.Dh8+ Kg5 49.Dg7+ Kh5 50.b6 g3?!

50. - Th3 hade varit segare.

51.Dh7+! Kg5 52.Dxh4+ uppg.

Bonden på b-linjen går i dam.

Det går att spela Orangutang också som svart, fast då kallas öppningen egentligen Polskt försvar. Det är en fullt användbar öppning även i SM-gruppen, se bara:

Parti 2272
Mikael Bäckström
Johnny Myrberg
Polskt försvar (A 40, 4/24)

1.d4 b5!? 2.e4 Lb7 3.f3

Förmodligen det starkaste svaret.

3. - b4 4.Le3 e6 5.Sd2 a5 6.Ld3 c5 7.Se2 cxd4 8.Sxd4 Sf6 9.De2 Sa6 10.0-0 Lc5 11.Tad1 a4 12.Df2 0-0 13.Tfe1 d5 14.e5?! Sh5 15.f4 g6 16. g4 Sg7 17.f5 exf5 18.gxf5 Db6 19.f6 Se6 20.S2f3 Sac7 21.Lf1 Sxd4 22.Txd4 b3

Tornet går ej att slå på grund av Sxd4.

23.Dh4 h5 24.Dg5 Tfc8!?

Ett kombinerat försvars- och angreppsdrag.

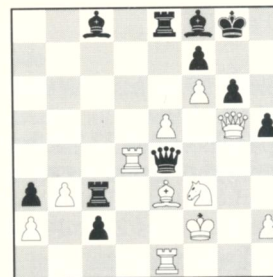
25.Lh3 bxc2 26.Lf5 Se6 27.Lxe6 Dxe6 28.Dh6 Lf8 29.Dg5 a3 30.Sh4 Tc7! 31.b3

Inte 31.Sxg6? fxg6 32.Dxg6+?? Tg7!!

31. - Te8 32.Sf3 Tc3 33.Kg2 Lc8 34.Kf2

Vit har öppnat sin kungsställning på vid gavel i sina försök att vederlägga svarts spel. Nu när angreppet har hejdats är vit i trångmål.

34. - Df5 35.Txd5?! De4! 36.Td4



36. - Dxe3+! 37.Dxe3 Txe3 38.Kxe3 Lh6+ 39.Tf4 Td8! 40.uppg.

SM 1991

Aldrig riktigt nöjd

Av Matti Svensson

Det börjar dra mot nyår när jag skriver denna rapport om korrshackets vedermodor. Jag riktar den i första hand till de spelare som har gott om extra tid i livet och även till dem som lider av tidsbrist. De närspelare som behöver få in lite nya friska idéer i sitt schacktänkande kan också ta åt sig av artikeln. Det är ju tänkbart att man behöver riva ner det gamla tänkandet för att få in lite ny luft och nytt ljus. Anledningen till att jag har börjat spela korr igen (förra gången var under mitt lumpår 76-77) är egentligen en kombination av ont om tid och att det har gått slentrian i närspelandet. Det var som om allt upprepade sig. Det var alltså dags att bryta mönstret!

För att få ut något vettigt av korr krävs ordning och reda i pappren, dagliga analyser och noggrannhet, d v s att man skriver ner sina analyser. Att lägga sig till med rutiner, näst intill schemalägga sin tillvaro är förstås inte något för fria andar, men som sagt nödvändigt eftersom korrpartier tar så lång tid att slutföra. Jag har räknat med 2,5-3 år på SM 1991. I dagsläget har jag två partier kvar och det lutar åt att jag slutför turneringen något snabbare än beräknat. Några taktiska råd förutom att man måste vara beredd på tidslängden är svåra att ge. Mycket är ju individuellt men att analysera konkreta varianter och aldrig nöja sig med att "det verkar bra" samt att i kritiska lägen börja spela långsamt för

att hämta ny inspiration och att tråka ut motståndaren är råd som är bra att ha i bakfickan.

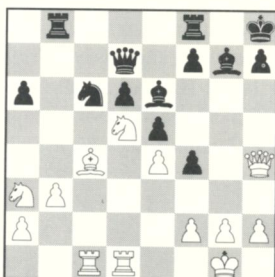
Jag fick en smakstart i turneringen: vinst mot erkänt svårslagne Johnny Becker, Eskilstuna (se SSKK-bulletinen nr 5/1991) efter endast 12 drag och remi som svart mot **Lennart Rydholm**, Göteborg svensk mästare 1987. Det partiet följde upptrampade Grünfeldstigar.

Rydholm-Svenn



Remin var ett faktum efter **18. - Lxd4** och några drag till. Intressant är däremot att **18. - Lxa2** är ett grovt fel på grund av **19.Tc2 Le6 20.Sxe6 fxe6 21.e5!**.

Relativt snabbt blev det också klart mot Torbjörn Karlsson, Linköping, som i en intressant ställning drog sig ur turneringen av okänd anledning, s k tyst utträde. Diagrammet är en välkänd teoriställning av Svesjnikovvarianten i Pelikan [B 33, 31/198]: **1.e4 c5 2.Sf3 Sc6 3.d4 cxd4 4.Sxd4 Sf6 5.Sc3 e5 6.Sdb5 d6 7.Lg5 a6 8.Sa3 b5 9.Lxf6 gxf6 10.Sd5 f5 11.Ld3 Le6 12.0-0 Lg7 13.Dh5 f4 14.c4 bxc4 15.Lxc4 0-0 16.Tac1 Tb8 17.b3 Dd7 18.Tfd1 Kh8 19.Dh4**



Här gör svart ett mystiskt försök att förbättra

varianten. Parti 2273:

19. - Sd4?!

Bättre är att hålla sig till de beprövade dragen **19. - f5** eller **19. - Lxd5**.

20.Sf6 Lxf6 21.Dxf6+ Kg8 22.Sc2 Sxc2

Nu var det möjligt att spela jojo med hästen: **22. - Sc6!?** **23.Se1 Sd4** (**23. - Tfd8 24.Lxa6 Sb4**). Däremot inte **22. - Lxc4 23.Sxd4 Le6 24.Sc6 Tbe8 25.Sxe5** och vit vinner.

23.Txc2 Lxc4

Alternativen **23. - Dd8 24.Dxd8 Tfxd8 25.Lxa6** och **23. - a5 24.Lxe6 fxe6 25.Dxe5** gav vit vinstspel. Med textdraget klarar sig svart tack vare en finess.

24.Txc4

Det blir remi efter **24.Txd6 Db5!** **25.Txc4 Dxc4 26.Dg5+**.

24. - Tfd8

Vit har greppet även efter tornbyte: **24. - Tfc8 25.Txc8 Txc8 26.h3 Td8 27.Kh2** följt av **Td3** och **g3**.

25.h3

Det var i denna ställning Torbjörn gjorde sin sorti. Det var synd att vi inte fick fullfölja. Jag hade tänkt fortsätta med **Kh2**, **Td3** och **g3** varefter vit behåller fördelen.

Efter ett halvår återstod alltså elva partier, de flesta med oklar utgång. En spännande och omtumlande upplevelse var följande. Lägg märke till springaren som kommer till **e4**. Liknande språng gjordes mot Hagelin.

Parti 2274

Matti Svenn

Niclas Hjelm

Sicilianskt (B 63, 7/42)

1.e4 c5 2.Sf3 Sc6 3.d4 cxd4 4.Sxd4 Sf6 5.Sc3 d6 6.Lg5 e6 7.Dd2 Le7 8.0-0 0-0 9.Sb3 Db6

Efter **9. - a5 10.a4 d5 11.Lb5!** får vit minst ett bra slutspel, till exempel **11. - Sb4 12.The1 dxe4 13.Dxd8 Txd8 14.Sxe4 Sbd5 15.c4** (Anand-Inkiov, 1988).

10.f3 Td8 11.Kb1 d5?!

Enligt John Nunn som jag anlitat som guru genom boken *Beating the Sicilian 2* är textdraget tvivelaktigt av taktiska skäl. Bättre är **11. - a6 12.Le3 Dc7 13.Df2 Sd7 14.h4 b5** med

livligt spel.

12.Lxf6 Lxf6

Den taktiska poängen är **12. - dxe4 13.Lxe7 Txd2 14.Sxd2!**, till exempel **14. - Sxe7 15.Sc4 Dc7 16.Sb5** eller **14. - exf3 15.Sc4 fxg2 16.Lxg2 Dc7 17.Ld6 Dd8 18.Lg3 De7** med avgörande fördel för vit i båda fallen.

13.exd5 a5

Vit har en liten, klar, bestående och irriterande fördel efter **13. - Lxc3 14.Dxc3 exd5 15.Dc5** följt av **Lb5**.

14.Sa4 Da7 15.d6

Från nu började det bli spännande att se Niclas kort. Skulle han förstärka partiet *Mokry-Conquest*, Gausdal 1989, som Nunn hade som exempel eller skulle han komma med ett helt eget drag?

Jag spelade hela öppningsfasen i slow-motion av säkerhetsskäl. Med följande analyser stärktes självförtroendet:

a) **15. - b6 16.De3! Tb8 17.Lb5** (partiet *Mokry-Conquest* där Nunn ger vit fördel). Hur partiet fortsatte finns inte angivet av Nunn. Och nu hade jag tänkt besvara **17. - Sb4** med antingen:

a1) **18.De2 Sd5 19.g3** (**19.c4 Sf4 20.Dd2 e5 21.d7 Lb7** och **20.De4 Sxg2** är oklart). Men saken är oklar också efter **19.g3 Ld7!**. Därför började jag analysera:

a2) **18.Df2** utan att komma fram till någon slutsats. Så här i efterhand verkar till och med **16.Df2** vara ett starkt alternativ.

Det fanns en annan svart fortsättning:

b) **15. - Le5 16.Lb5** med oklart spel efter **16. - Lxd6 17.Lxc6 bxc6 18.c4 h6 19.c5 Le7**.

Jag spelade som sagt långsamt, medan min motståndare hade bråttom värre och efter ett par dagar kom det inte alltför ologiska...

15. - e5

...med syftet att utveckla **Lc8**.

16.g4

Sämre var **16.Ld3**, till exempel **16. - Tb8 17.Le4 b5 18.Lxc6 bxa4 19.Lxa4 Tb4 20.Lc6 Db6** och svart står bäst.

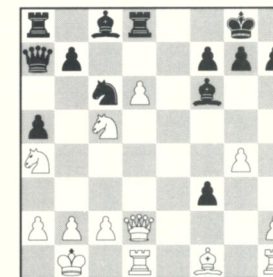
16. - e4

Helt i linjemed att få fräs på **Lc8**. Svart är beredd att offra pjäs, men har han sett mitt **18:e** drag?

Jag analyserade också **16. - Sd4 17.Sxd4 Dxd4 18.Dxd4** och bedömde ställningen som oklar men bekväm för mig efter **18. - exd4 19.Sb6 Tb8 20.Sc4 b6 21.g5**.

Efter partidraget träder de båda vita springarna in i handlingen på ett avgörande sätt.

17.Sbc5 exf3



18.Se4!

Att ta pjäsen var både lockande och farligt: **18.d7 Ld4!** (**18. - b6 19.dxc8D Taxc8 20.Sd7 Ld4 21.Lb5** är bra för vit) men efter **19.dxc8D Taxc8 20.Sb3** (**20.Se4 b5!?**) **20. - Lxb2 21.Sxb2 Txd2 22.Sxd2** kändes det lite väl darrigt.

Med textdraget håller vit hårt i initiativet.

18. - Le5

På **18. - Ld4** går det att spela som i partiet men även **19.Df4**, till exempel **19. - Le6 20.c3 Le3 21.Dxf3 Se5 22.Dg3 Sc4 23.Lxc4 Lxc4 24.The1** gör att vit kan vara nöjd.

19.Lc4 h6

Hotet var **Lxf7+**.

20.Sac5 b6

Ett plock ur analysblocket visar hur nöjd jag var:

a) **20. - Ld4 21.Df4 Lxc5 22.Dxf7+ Kh8 23.Sg5**.

b) **20. - Lxg4 21.Tdgl h5 22.h3**.

c) Partifortsättningen: **20. - b6 21.Sd3 Lxd6 22.g5** och nu:

c1) **22. - La6 23.Lxa6 Dxa6 24.gxh6 g6 25.Sxd6 Txd6 26.Df4**.

c2) **22. - Lf5** (**22. - De7 23.Ld5**) **23.Sxd6 Txd6 24.Df4** med fördel. Någon vecka senare upptäckte jag att svart försvarar sig utmärkt med **24. - Dd7!**.

Annars är det givet att man aldrig lämnar en

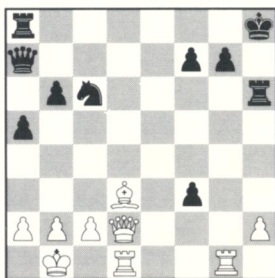
analys utan åtminstone en känsla av att man står något bättre.

21.Sd3 Lxd6 22.g5 lf5 23.Sxd6 Txd6 24.gxh6 Eftersom 24.Df4 inte dög så var valet lätt.

24. - Lxd3?!

Här är det dags att hitta en bättre försvarsidé för att rädda partiet. Vit har ett bastant grepp om händelserna även efter 24. - Txh6 25.Thg1 Kh8 (25. - Lg6 26.Dxh6 gxh6 27.Txg6+ Kh7 28.Txc6) 26.Df4 (26.Dg5!?) 26. - Lg6 (26. - Lxd3 27.Lxd3 Tf6 28.Dg5) 27.Dxf3 Lh5 28.Dg3.

25.Lxd3 Txh6 26.Thg1 Kh8



27.Txg7! Kxg7 28.Tg1+ uppg.

Svart hade inte någon lust att slösa porto när följande alternativ stod till buds efter det givna 28. - Tg6 29.Lxg6:

a) 29. - fxc6 30.Dc3+ Kh7 31.Dxc6 Tg8 32.Dxf3.

b) 29. - f2 30.Dc3+ f6 (30. - Kh6 31.Dh3+ Kg7 32.Dh7+ Kf8 33.Tf1 fxc6 34.Txf2+ osv; det faller på c6) 31.Tf1 Kxg6 (31. - Se5 32.Le4 med idén Dg3+) 32.Dxc6 följt av Dg2+ och slag på f2.

c) 29. - b5 30.Dc3+ Kh6 31.Tg4 Df2 (eller 31. - Td8 32.Ld3 med hoten Dd2+ och Dxc6) 32.Ld3 Sd4 33.a4 (33.b3) 33. - Td8 34.Ka2 (följande är oklart: 34.Dc7 De1+ 35.Ka2 De6+; 34.axb5 De3 eller 34.Dxa5 Td6) 34. - De3 35.Te4 Dg1 36.Dc7.

Under detta parti var det särskilt viktigt att vara konkret och inte falla in i allmänna omdömen om de olika ställningarna som kunde uppkomma.

I spännande skeden av partiet tog jag hjälp av min bror Olli. Åtskilliga timmar tillbringades i

telefon för att reda ut konsekvenserna av olika drag. Är det rätt att hämta hjälp? Nja, korr är en speciell form av schack som mera är ute efter sanningen än vad närpartierna är. För mig är det dock viktigt att känna att jag har kontroll över partiet - det vill säga att man själv vet orsaken till ett beslut och att man hela tiden är någorlunda klar över ställningen i partiet. I dessa datortider diskuteras det ju om man får använda en computer som sekond. I vilket fall tycker jag att man själv ska känna att man spelar partiet och inte att någon utanför gör det. I närskack har man ju ökat på tiden som man spelar i ett sträck för att undvika avbrott. Där är det viktigt att man mot man avgör partiet. I gengäld har sanningen fått sökas i studiekammaren (Kasparov!). Det är i det rummet som korrspelema ständigt befinner sig - sökandet efter det enda riktiga draget! Hm.

En lättare historia var följande som dock har sina poänger.

Parti 2275

Matti Svenn

Johnny Myrberg

Owens försvar (B 00, 3/14)

1.e4 b6 2.d4 Lb7 3.Ld3 c5 4.d5

Anders Ebenfelt spelade 4.dxc5 och fick också bra spel. Det hela är en smaksak.

4. - g6 5.c4 Lg7 6.f4

6.Sc3 Lxc3+!? eller ska det vara ?!. Jag blir aldrig klok på sådana drag.

6. - e6 7.Sf3 exd5 8.cxd5 b5?

Det kostar alltför dyrbar tid. Bättre vore att utveckla sig normalt.

9.O-O c4 10.Lc2 Db6+? 11.Kh1 Sh6

Svart vill inte störas av e5. Vit står utmärkt även efter 11. - Sf6 12.Sc3 0-0 13.e5 Sg4 14.De1 b4 15.Sa4 Da5 16.f5 (med idén h3 och f6), till exempel 16. - gxf5 17.Lxf5 Sh6 18.Lxh6 Lxh6 19.Dh4 Kg7 20.Tad1 följt av Td4-g4.

12.De1 0-0 13.Le3 Dc7

Alternativt 13. - Dd8 14.Sc3 b4 15.Sa4 a5 16.Sc5 eller 14. - a6 15.Td1 d6 16.e5!? och vits initiativ är påtagligt.

14.Sc3 b4

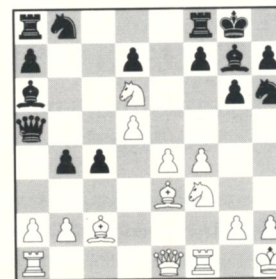
Bättre var 14. - a6 15.Td1 (15.Dh4 f5) 15. - b4 även om vit står guld efter 16.Sa4 a5 17.Sb6 Ta6

18.d6 Dc6 19.Sd5.

15.Sb5 Da5 16.Sd6!

Från början hade jag planerat 16.Sbd4 med liten fördel, men mot Holmberg hade jag också en springare som var på väg mot d6 varför det blev mera intressant att styra kosan dit. Båda dessa springare tog d6 i besittning i mitten av juli 1991, och båda spred kraftig oro i fiendeläger.

16. - La6



17.e5! f5

Svart har inte något bra försvar längre: 17. - c3 bemöts med 18.Tg1 cxb2 19.Tb1 Dxa2 20.f5! och vit ångar på.

18.exf6 Txf6

Eller 18. - Lxf6 19.f5 Sg4 (19. - Sxf5 20.Lxf5 gxf5 21.Dg3+ Kh8 22.Lh6) 20.fxg6 Sxe3 21.gxh7+ Kh8 (21. - Kg7 22.Dg3+) 22.Dxe3 Dxd5 23.Sh4 Dxd6 24.Dh6 och det är slut. 19. - Kg7 räcker inte för 20.fxg6 hxg6 21.Dg3.

19.Se8 c3 20.Ld4 Dd8

Här var väl uppgivet bäst eller varför inte tillåta 20. - Tf7 21.Lxg7 Lxf1 (21. - Txg7 22.Sf6+ Kh8 23.De8+ Sg8 24.Sg5) 22.Lxh6 Sa6 23.Sd6 cxb2 24.Sxf7 bxa1D 25.Dxa1 Kxf7 26.Dg7+ Ke8 27.Df8 matt.

21.Sxg7 Lxf1

21. - Kxg7 22.Tg1.

22.Se8 Tf5 23.Lxf5 Sxf5 24.De5 uppg.

Ett jättejobb av b-springaren.

Parti 2276

Krister Johansson

Matti Svenn

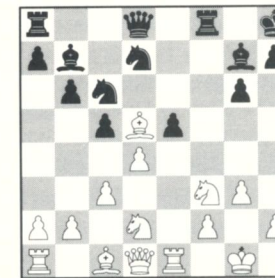
Kungsindiskt i förhand (A 08, 2/9)

1.Sf3 Sf6 2.g3 g6 3.Lg2 Lg7 4.O-O 0-0 5.d3 d5 6.Sbd2 c5 7.e4 Sc6 8.c3 b6 9.Te1 e6 10.e5 Sd7

11.d4 f6 12.Lh3 fxe5

I förberedelserna räknade jag med 12. - f5 som reservdrag. Men efter 13.Sf1 h6 14.Sh4! (förslag av Janne Wettfors en eftermiddag på kansliet) 14. - Kh7 15.f4 har vit alltså goda utsikter på kungsflygeln.

13.Lxe6+ Kh8 14.Lxd5 Lb7



15.Sc4?!

Vit ställer inte saker och ting på sin spets. Det kunde ha gjorts med 15.dxe5 Sdxe5 16.Le4. Jag hade tänkt mig 16. - Sg4 (med idén Sf6) men efter 17.De2 kan man diskutera svarts kompensation. Däremot inte 17.Sc4 Dxd1 18.Txd1 Tae8 19.Sd6 Txe4 20.Sxe4 Txf3 21.Td7 Sa5 och svart har fördel.

Däremot ska vit inte göra sig till och ta två lätta för torn i varianten 15.dxe5 Sdxe5 16.Txe5 Lxe5 17.Lxc6 Lxc6 18.Sxe5. Det blir oklart spel efter till exempel 18. - Lb7 19.f4 Dd5 20.Sef3 Tae8 21.Df1 Te3 22.b3 Dh5.

15. - exd4 16.Sd6 Sde5

Inte så svårfunnet när man insett att 16. - Sf6 stupar på 17.Sf7+ Txf7 18.Lxf7 Sg4 19.Te8+.

17.Sxe5 Dxd6 18.Lxc6

18.Sf7+ Txf7 19.Lxf7 Se5.

18. - Lxc6 19.Sxc6

Vit har för bråttom att ta väck löparen. Med mellandraget 19.Lf4! vinnas ett tempo eftersom 19. - Txf4 är alltför tvivelaktigt.

19. - Dxc6 20.cxd4 Lxd4

Det är mycket bättre att ta med bonden och behålla terrängövervikten. Jag var alltför optimistisk i det följande.

21.Te2! Tae8

Leder till avvecklingar och en minimal fördel för mig, men alternativen var sämre, till

exempel:

a) 21. - Tad8 22.De1 Df6 23.Tb1.

b) 21. - Df6 22.Dc2.

c) 21. - Txf2 22.Txf2 Df6 (22. - Tf8 23.Dxd4+) 23.De2.

22.Le3 Lxe3 23.Txe3 Txe3 24.fxe3 De4 25.Dd2 Tf3 26.Te1

Vit väljer ett passivt försvar. Det är säkert inget fel här men ger svart fria tyglar.

26. - h5 27.Dg2

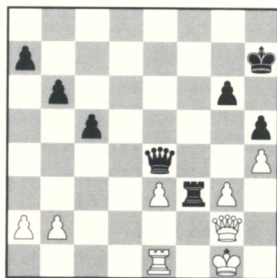
Detta är dock fejt i överkant. 27.b3 Kg7 (27. - Kh7 28.Dd7+ Kh6 29.Dd8 ger lika spel) 28. Dd7+ Tf7 29.Dd2 h4 30.gxh4 Dxh4 31.Te2 De4 var värt ett vitt försök. Däremot är det skenbart aktiva 27.Dd8+ Kh7 inget att ha, för den svarta kungen hittar en fristad på h6.

27. - Kh7

Först hade jag tänkt spinna på vits dragtvång med 27. - c4 men 28.Dd2 är ett starkt svar. Här någonstans bjöd min motståndare remi, för övrigt de enda ord han yppade under hela partiet. En något märklig inställning må jag säga. Man begär ju inte att folk ska berätta sitt livs historia, men ungefär som man skakar hand med sin motspelare i närschack av rent hyfs så bör man väl också hälsa på sin motståndare i korr. Tycker jag i alla fall. Det blev förstås avslag på remianbudet - dock med stil och värdighet.

28.h4

En onödig försvagning. Jag tyckte att 28.b3 b5 29.Dd2 Tf7 (29. - h4!?) var oklart.



28. - g5

förstås; poängen är dock positionellt betonad.

29.hxg5 Kg6!

Se där! Konungen träder in i handlingen med

full kraft.

30.Kh2

Ellervarianterna 30.b3 Dg4 31.Kh2h4 32.Dc2+ Kxg5 och 30.Te2 Dg4 31.Kh2h4 32.Dh3 hxg3+ 33.Kg2 Dxh3+ 34.Kxh3 Kxg5 var också fördelaktiga för svart.

30. - h4 31.g4 Kxg5 32.b3 De5+ 33.Kh1 Tg3

34.Da8

Förlorar forcerat. Men tornslutspelen 34.Df1 Kxg4 35.Df4+ Dxf4 36.exf4 Kxf4 37.Te7 c4 38.bxc4 Ta3 eller 35.Te2 De4+ 36.Kh2 Df3 37.Dxf3+ Kxf3 38.Td2 Tg7 var inte heller mycket att hänga i julgranen.

34. - Th3+ 35.Kg2 Dh2+ 36.Kf1 Dh1+ 37.Dxh1 Txh1+ 38.Ke2 Txe1+ 39.Kxe1 Kxg4 40.uppg.

Partiet mot den trolige vinnaren av SM 1991, Mats Lindgren, var en märklig historia. Jag spelade öppningen strategiskt riktigt, fullföljde inte på bästa sätt, ställde en bonde i samma veva som Janne Wettfors dog, och återuppstod i partiet på ett mirakulöst pjäsoffersätt i slutspelet!

Parti 2277

Mats Lindgren

Matti Svenn

Jugoslaviskt (B 06, 13/85)

1.e4 d6 2.d4 g6 3.Sc3 Lg7 4.f4 c6

Så här skriver John Nunn i boken The Complete Pirc om detta drag: "Det är förvånande att detta system inte spelas oftare". Något att fundera på för oss som inte orkar plugga långa teorivarianter längre!

5.Sf3 Lg4 6.Le3 Db6 7.Dd2 Lxf3 8.gxf3 Sd7 9.

0-0-0 Da5 10.Kb1 b5 11.Ld3 Sb6 12.h4

Och från nu gäller spel efter eget huvud.

12. - Sf6 13.f5 Sc4

Jag ville få någon form av klarhet i ställningen.

14.Lxc4 bxc4 15.Tdg1 Sh5 16.f4

16.Tg5!?! h6 (16. - Lh6 17.fxg6 Lxg5 18.gxf7+)

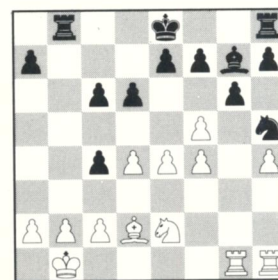
17.Tg2 gxf5 18.Thg1 bedömde jag som oklart.

16. - Tb8 17.Se2

Ett tacksamt beslut för mig. Det finns mycket oklarheter i 17.fxg6 hxg6 18.f5 gxf5 19.exf5 och nu antingen Db4, Da3 eller Dxf5. I vilket fall som helst krävs det mod att ge sig in i sådana

härvor.

17. - Dxd2 18.Lxd2



18. - Lh6!

Ett fint litet drag som jag inte följer upp på bästa sätt.

19.fxg6 hxg6 20.Lc1 Kd7?!

20. - d5 var mera exakt. Förbindelsen mellan tornen kunde dröja.

21.Tf1!

Och vit slinker undan. Fast det förstod jag inte under partiet. Lindgren anade det och passade på att bjuda remi.

21. - d5 22.exd5 cxd5 23.f5 Tbg8 24.Lg5 Lf8

Hyfsat fiffigt av mig. Det vid första anblicken givna 24. - f6 faller på 25.Lxh6 Txh6 26.fxg6 Thxg6 27.Tf5.

Lägg märke till det sista vita draget i varianten. Det fanns nerskrivet i mina papper.

25.fxg6 f6 26.Lc1 Txg6 27.Thg1

Och nu följer en märklig bortsättning av mig. Jag lovar att jag inte hade gjort en sådan tabbe i blix! Ställningen är egentligen oklar - främst beroende på min kantspringare. Vart ska den ta vägen? En tänkbar fortsättning är 27. - Txg1 28.Txg1 Ke6!? men vem står bäst?

27. - Thg8?? 28.Txg6 Txg6 29.Tf5

I mina papper fanns bara drag som 29.b3, Sf4 och Sc3. Inget om textdraget. Efter att ha behållit kortet i den stipulerade maxtiden tolv dagar skickade jag i väg...

29. - Tg2

...mest för att få se hur slutet skulle se ut.

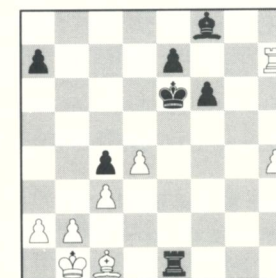
Här kan det vara på sin plats att skälla på korrspelelarna: de har väldigt svårt att hålla sig till reglerna! Tänker man över tolv dagar ska man underrätta motspelaren - det görs inte. Och

varför ska man få överskrida betänketiden en gång och ändå få en ny chans? I Sverige är betänketiden fyra dagar i snitt per drag, och det finns ingen anledning till en andra chans, i alla fall inte inom Norden. Den som glömmer posta kort kan jämföras med den som glömmer att trycka på klockan.

30.Txd5+ Ke6 31.Txh5 Txe2 32.Th7?

Vit spelar bort vinsten med detta till synes givna drag. Vit fixerar sig vid svarts f-bonde men glömmer att femte raden är viktigare.

32. - Te1 33.c3



33. - Kf5!!

Med aktivitet på de pjäser som har chansen till det räddar svart partiet. Även om det tillfälligtvis kostar pjäs!

34.Kc2 Te2+ 35.Kb1 remi!

Vit hade inte lust med tornslutspelet: 35.Kd1 (35.Ld2 Kg6) 35. - Th2 36.Tf7 Ke4 37.Txf8 Kd3 38.Ke1 Th1+ 39.Kf2 Txc1. En tursam halva för mig.

Parti 2278

Matti Svenn

R G Hagelin

Aljechin (B 04, 14/82)

1.e4 Sf6 2.e5 Sd5 3.d4 d6 4.Sf3 g6 5.Lc4 Sb6 6.Lb3 Lg7 7.a4

Under några år på sjuttioalet spelade jag själv Aljechin med framgång tills Gunnar Johansson krossade mig med Karpovs 5.Lc4 och faktum är att varianten fortfarande anses mindervärdig just på grund av det draget. Den ende spelaren i världstoppen som relativt regelbundet spelar Aljechin är Lev Alburt, och strax innan jag skickade i väg 7.a4 hade Alburt slagit Christian-

sen med det skumma 7. - dxe5 8.a5 S6d7 9.Lxf7+Kxf7 10.Sg5+Kg8 11.Se6De8 12.Sxc7 jämte Sxa8. I mitt tycke står dock vit bäst. Det hade i alla fall varit intressantare att spela den skummevarianten än det drag som Paul Keres redan i början på 70-talet ansåg ge vit ett varaktigt initiativ, eftersom svart har svårt att få till bra motspel.

7. - a5 8.De2 d5 9.h3 Sc6 10.Lf4 Le6 11.Sc3 Dd7 12.Td1 Sb4 13.Sg5 c6 14.Lc1 Sa6

Svart lägger mycket omsorg kring omständliga manövrar - dock är det inte så farligt eftersom ställningen är sluten.

Lite mer klös är det i 14. - Lf5 15.g4 Le6 16. Sxe6 Dxe6 17.Se4 Sa6 18.f4 Dc8 19.Sg3 med oklart spel.

15.f4 h5

15. - c5 16.Sxe6 fxe6 17.dxc5 Sxc5 18.Td4 gymnar vit.

16.Sxe6 Dxe6 17.Se4 Df5 18.Sg5

Det var frestande att spela 18.Sc5, men 18. - Sxc5 19.dxc5 Sd7 20.c4 (20.Le3 g5) 20. - Sxc5 21.Lc2 Dd7 22.Le3 Sa6! ger oklart spel.

18. - Sc7 19.0-0 Dd7

19. - Se6?? 20.g4.

20.Ld2 Sc8 21.c4 b6

Svart fortsätter linjen att försöka hålla ställningen sluten. Det finns många trevliga varianter för vit efter 21. - dxc4. En är 22.Lxc4 e6 23.Se4 Dxd4+ 24.Kh1 Da7 25.Sd6+ Kf8 26.f5! (ett tema som upprepar sig) 26. - gxf5 27.Sxf5 exf5 28.Le3 b6 29.Td7 med fördel för vit. Däremot kostar 21. - e6 bonde efter 22.c5 och De1.

22.c5 bxc5 23.dxc5 e6 24.De1 Lf8

Svart verkar ställa upp för ett nytt parti. Riktigt så moloken behövs han inte vara. Hyfsat försvaret erbjuder tre andra drag:

a) 24. - Sa6 25.Le3 Tb8 26.Lc4 och det är inte klart hur vit ska fortsätta efter 26. - Sb4 (men inte 26. - Da7 27.Dxa5! och hot mot d8).

b) 24. - De7 25.Tc1 Tb8 26.Tf3.

c) 24. - Tb8 25.De3 Sa6 26.Lxa5 Lf8 27.Kh2 Lxc5 28.Dg3 h4 29.Dd3.

Svart är alldeles för passiv i detta skede. Det finns klara svagheter även i vits ställning!

25.Le3 Le7 26.Se4 Kf8

Det normala 26. - 0-0 var att överväga.

27.Lc2 h4 28.Sd6 Se8



29.f5!

Ett klassiskt genombrott.

29. - gxf5 30.Sxf5 exf5 31.Lxf5 Dd8

Alternativt:

a) 31. - Da7 32.Df2 Ld8 33.Lg6 f6 (33. - Kg7 34.Lxf7 Tf8 35.e6) 34.exf6 Sxf6 35.Ld4 Dg7 36.Lxf6 Lxf6 37.Dxf6+ Dxf6 38.Txf6+ Kg7 39.Txc6 Se7 40.Tc7.

b) 31. - Dc7 - se partifortsättningen.

32.Df2

Från början var det 32.Lg6 som gällde med många fina vinstvarianter, men så upptäckte jag 32. - Lf6 och insåg att jag får kämpa längre för att vinna efter till exempel 33.Txf6. Textdraget för snabbare till målet.

32. - f6

Det andra alternativet är 32. - Sa7 33.Lc2 f6 34.Ld4 med följande avslut:

a) 34. - Kf7 35.Df5 Th6 36.Dg5 Lf8 37.e6+ följt av Dg8.

b) 34. - Th6 35.Df4 Kg7 36.exf6+ Txf6 (S/Lxf6 37.Dg5+) 37.Dg5+ Kf7 38.Dg6+ Kf8 39. Lxf6 Sxf6 40.Txf6+ Lxf6 41.Tf1.

c) 34. - Kg7 35.Df5.

d) 34. - Tb8 35.Df5.

33.Ld4 Kf7

På 33. - fxe5 behöver man inte nöja sig med slutspelet 34. - Lxc8+ Sf6 35.Lxe5 Txc8 utan spelar bättre med 34.Ld3+, till exempel 34. - Lf6 35.Lxe5 Th6 36.Df4 Ke7 37.Dxh6 Lxe5 38.Tde1 Dc7 39.Tf5 eller 35. - Kg8 (i stället för Th6) 36.Lxf6 Dxf6 37.Dxf6 Sxf6 38.Txf6 Sa7 39.Tdf1 Th5 40.Tg6+ Kh8 41.Tf7 och svart är i dragtvång.

Även 33. - Kg7 i stället för textdraget för-

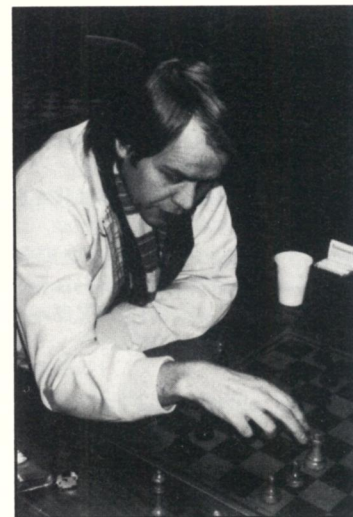
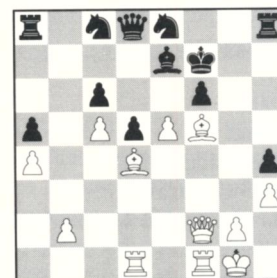


Foto: Gösta Svern

Matti Svern i analystagen.

lorar, till exempel så här: 34.Df4 Th6 35.exf6+ Txf6 36.Dg5+ Kf8 37.Le6.



34.Le6+!

Vinner snabbast.

34. - Kxe6

Förlorar snabbast. Men varken 34. - Kg7 35.Df5 Th6 (35. - Tf8 36.Dhg4+) 36.Tf4 följt av Tg4 eller 34. - Kf8 35.exf6 (35.Df4) ändrar något i sak.

35.Df5+ uppg.

Av följande anledning: 35. - Kf7 36.e6+ och nu **a) 36. - Kg7 37.Dg5+ Kh7 (37. - Kf8 38.Dg6) 38.Dh5+ Kg7 39.Df7+ Kh6 40.Le3 matt.**

b) 36. - Kg8 37.Dg6+ Sg7 38.Df7+ Kh7 39. Tf5.

c) 36. - Kf8 37.Dg6 Scd6 (37. - Sed6 38.cxd6 De8 39.dxe7+) 38.cxd6 Sxd6 39.Lxf6.

Många varianter kan tyckas övertydliga eller till och med överflödiga men dels klingar Kotovs ord om Keres analysarbete i mina öron - stod han bättre i analysen letade han efter ett konkret bevis på det, till exempel materialvinst. När han väl var där letade han efter något ännu bättre, till exempel en mattvariant. Han var aldrig riktigt nöjd. Det ger en säkerhet i spelet att vara noggrann och skriva ner alla varianter.

Partiet mot Anders Ebenfelt är väl inte så intressant men var ändå svårt för mig därför att jag hela tiden stod något sämre, och det är svårt att ha ett konstant tryck på sig. Till slut löstes det hela upp när Ebenfelt fick syn på en bondevinst som var dold för mig.

Parti 2279

Anders Ebenfelt

Matti Svern

Sicilianskt (B 46, 3/11)

1.e4 c5 2.Sf3 Sc6 3.d4 cxd4 4.Sxd4 e6 5.Sc3 a6 6.Sxc6 bxc6 7.e5 Dc7 8.f4 d5

8. - f5 är ett fullt alternativ som jag var tilltalad av. Men vid konsultation av min bror Gösta blev jag avradd. Planen är annars att på lång sikt spela g5.

9.exd6 Lxd6 10.Se4 Le7 11.Ld3 Sf6 12.0-0 0-0 13.De2 Sxe4 14.Dxe4 g6 15.Le3 Lb7

En avvikelse från Karpovpartiet i Encyklopedin.

16.Ld4 Ld6 17.Le5 Db6+ 18.Kh1 c5 19.De2 Lxe5 20.fxe5 Tad8

Med bedömningen lika spel därför att det går att få till tryck mot e5-bonden efter drag som Td5, Td4-e4. Så enkelt var det nu inte. Partiet var för övrigt svårspelat också av en annan anledning: ofta saknades konkreta varianter att analysera.

21.b3 Td4 22.Tf6 a5 23.Taf1 Dc6

Det var snubblande nära att jag fallit i 23. - a4? 24.c3! Th4 25.Df2 Tg4 26.Txf7!.

24.Tf2 Dd7 25.De3 a4

Det gick att spela 25. - Kg7 också, för rufflet 26.Dg5 Le4 27.h4 ger inte mycket på grund av 27. - Lxd3 28.cxd3 h6.

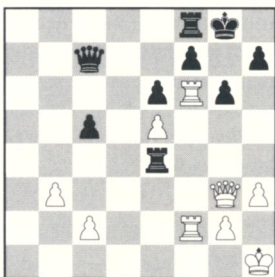
26.h3

Det aggressiva 26.Dg5 axb3 27.axb3 Le4 28.h4 Lxd3 29.cxd3 tycks svart reda upp med 29. - h5 (29. - Txd3 är farligt efter 30.h5) 30.g3 Tg4 31.De3 Dd4.

På textdraget var 26. - Th4 möjligt, men vem står bäst efter 27.Dxc5!? Txh3+ 28.Kg1 Tg3? 26. - axb3 27.axb3 Dc7 28.Dg3 Le4!?

Tur i ställningen. Att vit nu temporärt vinner material hade jag inte sett.

29.Lxe4 Txe4



30.Txe6 Td8

När stormen i mitt inre bedarrat insåg jag att det inte var så farligt med bondeförlusten.

31.Td6

31.Tef6 Td7 32.T6f5 Te7 med lika spel.

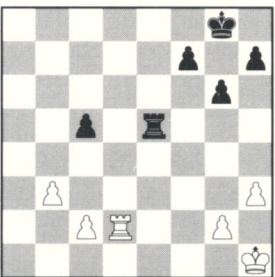
31. - Te8 32.Td5

Det blir krångligt värre för vit efter 32.Tf5 Kh8 33.Tg5 De7 34.Td5 h6 35.Tg4 Txe5.

32. - T8xe5

Svart ska söka det rena tornslutspelet, dock ej med 32. - T4xe5 för 33.Te2.

33.Txe5 Dxe5 34.Dxe5 Txe5 35.Td2



35. - Te3 36.Kg1

Tornslutspel är svårt trots att det ser enkelt ut.

Jag bestämde mig för att skriva ner alla varianter för att få ordning på alla kapplöpningar som kunde dyka upp. 36.c4 Txb3 37.Td5 Kf8 38. Txc5 Ke7 39.Tc7+ Ke6 40.Kg1 Tb2 41.c5 Tc2 42.c6 h5 med remi. Idén är att tvinga vit till Tc8 och att låta kungen ta hand om c-bonden.

36. - Tc3 37.Kf2 Kg7 38.Ke1 h5 39.Kd1 g5 40.Kc1

Kapplöpningen 40.Td5 Kg6 41.Kc1 g4 42.Kb2 Tg3 43.hxg4 hxg4 44.Txc5 Txg2 45.b4 är jämn: 45. - Te2 46.b5 g3 47.Tc3 g2 48.Tg3+ Kf5 49. b6 Te6.

40. - g4 41.hxg4

Svart klarar sig också efter 41.Kb2 Tg3 42.Td5 (42.h4 f5 43.Td5 Kf6 44.Txc5 Txg2 45.b4 Te2) 42. - Kg6 43.Txc5 Txg2 44.b4 gxh3 45.Tc3 h2 46.Th3 Kg5.

41. - hxg4 42.Kb2 Tg3 43.Tf2 remi

Den var ännu tydligare efter 43.c3 f5 44.b4 cxb4 45.cxb4 f4 46.b5 f3 47.gxf3 gxf3 48.b6 Tg6.

Initiativ och lurig springarutflykt in i fiendeläger handlar nästa parti om mot 1990 års svenske kormästare.

Parti 2280

Matti Svern

Rune Holmberg

Franskt (C 11, 11/55)

1.e4 e6 2.d4 d5 3.Sc3 Sf6 4.e5 Sfd7 5.f4 c5 6.Sf3 Sc6 7.Le3 cxd4 8.Sxd4 Lc5 9.Dd2 0-0 10.0-0-0 De7 11.Kb1 Sb6

Jag kände mig också tillfreds med 11. - f6 12.exf6 Sxf6 13.h3 Lb4 14.Lf3 och 11. - a6 12.h4 Lxd4 13.Lxd4 b5 14.h5.

12.Sb3 Lxe3 13.Dxe3 Ld7

Vit får en mysspringare till e4 efter 13. - Sc4 14.Lxc4 dxc4 15.Sc5 och Se4.

14.Sb5!

Så här i efterhand förtjänar springardraget ett utropstecken. Under partiet var det svårt att värdera draget. Intuitionen fick ta överhand.

14. - Sb4

Vit får fördel på 14. - Sc4 med 15.Lxc4 dxc4 16.Sc5 Sxe5 17.Sc7, till exempel 17. - Sg4 18.Dd4 eller 17. - Tac8 18.Dxe5 Lc6 19.S7xe6

fxe6 20.Sxe6 Tfe8 21.f5.

15.Sd6 La4 16.Dc3!

Detta ! är damen värd ty hon förbereder det kommande. Med 16.Sd4 f6! eller 16.f5 f6! utjämnar svart.

16. - Lxb3 17.cxb3

Det handlar om c-linjen i flera varianter och 17.axb3 a5 (eller Sc6) är oklart.

17. - Sc6

17. - a5 18.Lb5 (med idén a3) är bra för vit.

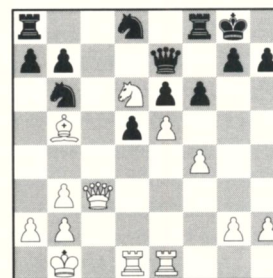
18.Lb5 Sd8

18. - f6 19.Sxb7.

19.The1!

19.Tc1!? f6.

19. - f6



20.f5! a6

20. - exf5 21.Sxf5 De6 22.Sd4 är förstås bra för vit. Nu fortsätter kampen om centrum.

21.Ld3 Sc6 22.fxe6 fxe5 23.Txe5 Sxe5

Det blir matt efter 23. - Dxd6 24.Lxh7+ Kxh7 25.Dh3+ Kg8 26.Th5 g6 27.Th8+ Kg7 28.Th7+ Kg8 29.Dh6 eller 28. - Kf6 29.Tf1+ Ke5 30.De3.

24.Dxe5 Tf2

Inte direkt oväntat. Det fanns förstås annat som:

a) 24. - Sc8 25.Sf7/Sf5.

b) 24. - Df6 25.Dxf6 Txf6 (25. - gxf6 26.Te1) 26.Te1 Sc8 27.Sxb7 (27.Sf5 Tf8) 27. - Se7 28.b4.

c) 24. - g6? 25.Sf7.

d) 24. - Tad8 25.Sf5 Df6 26.Dc7.

25.Sf7

Med idén Lxh7+. Nu hade jag analyserat allt till vinst, som till exempel 25. - Te8 26.Lxh7+; 25. - Df6 26.Lxh7+; 25. - h6 26.Sxh6+; 25. - Kf8 26.Sg5; 25. - Dh4 26.Sg5 h6 27.e7 Te8 28.De6+ och 25. - Txf7 26.exf7+ Dxf7 27.Tf1 Dd7 (en

fin liten sidoförgrening är 27. - Sd7 28.Dc7 Sf6 29.Lxh7+! - funnet av Olli) 28.Dh5 g6 29.Lxg6 och Dxg6+ följt av slag på b6.

Det fanns dock ett drag kvar som jag inte hade analyserat - tornet som rörde sig nyss gör det igen!

25. - Tf6 26.Lf5

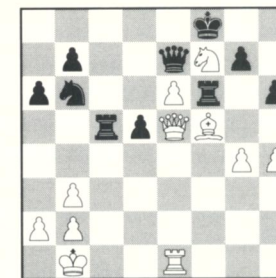
Bibehåller trycket. 26.Lxh7+ gav högst remi.

26. - Tc8

Svart vill komma loss med Dc7 och var inte intresserad av 26. - g6 27.Lh3 Tc8 28.Sh6+ följt av Sg4 eller 26. - h6 27.g4 g6 28.Sxh6+ Kh7 29.g5 Txf5 30.Sxf5 gxf5 31.Dxf5+ vilket är förstäligt. Men faktum är att båda varianterna inte är solklara vita vinstvarianter.

27.Te1 h6 28.g4 Tc5 29.h4 Kf8

Eller 29. - d4 30.Dxc5 Dxc5 31.e7 Txf7 32.e8D+ Tf8 (32. - Df8 33.Lg6 Tf6 34.g5 och De6+ jämte Dxb6) 33.De6+ Kh8 34.Dg6 Kg8 35. Dh7+ Kf7 36.g5 och Lg6 matt.



30.Sh8! Kg8

Nu är det forcerat hur svart än betar sig.

a) 30. - d4 31.Dxd4 Ke8 (31. - Kg8 32.Dxc5 Dxc5 33.e7 Txf5 [33. - Kxh8 34.e8D+ Tf8 35.Dg6] 34.gxf5 Dxf5+ 35.Ka1; däremot inte 32.Sg6? Txg6 33.Lxg6 Dxh4) 32.Lg6+ Kf8 33.Lf7 och Sg6 (eller 32.Sg6 Dc7 33.Dd7+).

b) 30. - Ke8 31.g5 d4 (31. - hxg5 32.hxg5 Tf8 33.Lg6+ Kd8 34.Sf7+ Kc8 35.Sd6+ men inte 33.Sg6 Dc7 34.Sxf8 Tc1+!) 32.Db8+ Tc8 33. gxf6 Dxf6 34.De5/Df4.

c) 30. - Dc7 31.e7+ Ke8 32.Dxf6 och Lg6+.

d) 30. - De8 31.Dd6+ och Dxb6.

31.Sg6 De8

På 31. - Txg6 vinner 32.Lxg6 Sc8 (32. - d4 33.Dxc5) 33.Ld3 enklast, till exempel 33. - Sd6

34.g5.
32.Dd6 Tb5 33.Se7+ Kh8 34.g5 Sc8 35.Dd7 Tf8
36.Sg6+ Kg8 37.Sxf8 Dxf8
 37. - Kxf8 38.Dxc8 Dxc8 39.e7+.
38.e7 uppg.

Liksom i närschack lönar det sig att kämpa i korr trots att det i åratall kan kännas hopplöst. Följande parti visar detta. Dessutom hade jag tur och psykologiskt blev följden den att jag vann snabbt efter vändningen av partiet.

Parti 2281
Mikael Bäckström
Matti Svensson

Trompovsky (A 45, 6/34½)
1.d4 Sf6 2.Lg5 e6 3.e4 h6 4.Lxf6 Dxf6 5.Sf3 d6
6.Sc3 g6 7.Dd2 Lg7 8.0-0-0 De7 9.Ld3 c6 10.e5
 Det blir en annan karaktär över spelet efter 10. The1 e5 11.Lc4 (eller 11.dxe5 dxe5 12.Lc4 Sd7 följt av Sc5) 11. - Sd7.
10. - d5 11.h4 b5?!

Det var bättre att skynda långsamt med 11. - b6 12.Kb1 Lb7 följt av Sd7, 0-0-0, Kb8, Tc8 och c5. Detta hade jag planerat från början men blev alldeles för optimistisk av okänd anledning.

12.Se2 b4?
 Däremot är detta ett grovt feldrag - jag såg helt enkelt inte vidden av vits 13:e drag. Svagt är ordet men min kalkyl grundade sig på 13.g4? c5 14.dxc5 Dxc5 15.Sed4 Ld7 16.The1 Sc6 17.Sxc6 Lxc6 med oklart spel. Bättre vore antingen

a) 12. - Sd7, till exempel 13.g4 Sb6 14.Sg3 Sc4 15.Lxc4 bxc4 16.Se1 Tb8 17.f4 Lf8 18.c3 eller

b) 12. - c5 13.Lxb5+, till exempel 13. - Ld7 14.Lxd7+Sxd7 15.h5 g5 16.dxc5 Sxe5 17.Sxe5 Lxe5 18.f4 gxf4 19.Sxf4 Dc7 20.Sd3. Även om vit står bättre i bägge fallen.

13.Sf4! Db7
 Direkt när jag fick kortet såg jag att hotet mot g6 var klart obehagligt. Från nu kämpar jag för att med varje drag hålla ihop ställningen. Den största nackdelen med 12. - b4? är att vit utan kruz kan genomföra c4.
14.c4

Vit har all tid i världen och kunde ha börjat med 14.Kb1 (med idén Tc1 och c4), till exempel 14. - c5 15.dxc5 Sd7 (15. - Sa6 16.Lxa6 Dxa6 17.Sd3 med fördel för vit) 16.Lxg6 Sxe5 17.Sxe5 Lxe5 18.Lh5 med fördel för vit.

14. - bxc3 15.Dxc3 Sa6
 Nackdelen med 15. - Sd7 är att det släpper kontrollen över e6. Det kan man se på följande alternativ som vit har:

a) 16.Kb1 Tb8 17.Tc1 c5 18.Lxg6 fxc6 19.Sxe6 Kf7 20.Sf4.

b) 16.Lxg6 fxc6 17.Sxe6 Kf7 18.Sf4 Sf8.
 c) 16.Dc2!? Sb6 (Sf8) 17.Th3 Ld7 18.Lxg6!?.
 16.Kb1

Den positionella metoden 16.Lxa6 Dxa6 17.Kb1 Db6 18.Tc1 Lb7 19.Sd3 dög också bra, till exempel 19. - 0-0 20.h5 g5 21.Sxg5 hxg5 22.h6 Lh8 23.h7+ Kg7 24.Sc5 eller 19. - Tc8 20.Sc5 Lf8 och vit har klar fördel i bägge fallen.

16. - Sc7 17.Tc1 Ld7 18.g4
 Jag försökte ingjuta hopp med varianten 18.Lc2 Lf8 19.La4 Sb5 20.Da5?? Sa3+ 21.Ka1 Lb4.

18. - Lf8 19.Dc2 Sb5 20.Ka1 Tg8
 Det är inte roligt att känna sig nöddrag till sådana drag, men 20. - Tb8 ger vit möjlighet att offra: 21.Lxg6 fxc6 22.Dxg6+ Kd8 23.Df6+ Kc7 24.Sxe6+ Lxe6 25.Dxe6 och det är inte roligt att vara svart, till exempel 25. - Sxd4 26.Df7+ och Dxb7.

21.Le2
 Ett överraskande drag. Vit vill föra över Sf4 till d3-c5. 21.g5 var annars bjudet, till exempel 21. - h5 22.Sxg6 fxc6 23.Lxg6+ Kd8 24.Lxh5 Db6 25.Tcd1 Tb8 med lovande spel för vit.

21. - Db6 22.Lxb5
 Det är annars inte lätt för vit att komma vidare: 22.Thd1 Tc8 följt av a5.

22. - cxb5 23.Sd3 b4
 Svart har inte mycket utrymme, sålunda är 23. - Tc8 24.Sc5 (även 24.Dxc8+) 24. - Lc6 25.h5 g5 26.g5 Tg4 27.Thg1 inte mycket att ha för svart.

24.Db3
 Jag hade väntat mig 24.Sc5 Lb5 25.h5 g5 26.g5 Tg4 27.Thg1 Tf4 28.Tg3 Tc8 29.Dh7 Le2 30.Tg8.

24. - Tc8 25.Txc8+ Lxc8 26.Tc1

26.Sc5 varmer precis (26. - Lxc5 27.Tc1). Mitt hopp i de förra dragen (byte av torn) var att vits förväntade genombrott på kungsflygeln skulle bli mindre farligt. Efter 26.Sc5 Le7 27.De3 Th8 28.h5 g5 29.Sd2 Db5 30.Tf1 Th7 (eller eventuellt 30. - Tf8 och f6) har svart allvarliga bekymmer.

26. - Ld7 27.Sc5 Lc6 28.Dc2 Lb5 29.Sa4 Dd8
 29. - Da6 bemöts med finessen 30.Dc8+ Dxc8 31.Txc8+ Kd7 32.Ta8! och svart har det svårt i slutspelet.

30.Sc5 Db6 31.Dd2 a5 32.b3
 Märkligt nog är svart med i partiet. Så tycks fallet vara även efter

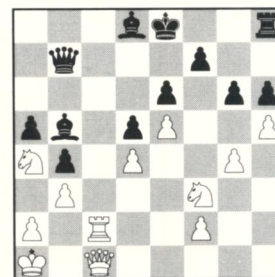
a) 32.Sb3 Ld7 33.Se1 Th8 34.f4 h5 35.f5 gxf5 36.gxf5 Lh6.

b) 32.Tc2 Th8 33.Dc1 Le7 34.Sb3 Ld7.

c) 32.Se1 Th8 33.f4 (33.h5) 33. - h5 34.f5 gxf5 35.gxf5 Lh6.

32. - Th8 33.Sa4 Db7 34.Tc2
 Slutspelet efter 34.Dc2 Le7 35.Dc8+ Dxc8 36.Txc8+ Ld8 37.Sc5 Le2 38.Sh2 Ke7 39.Ta8 Te8 40.Ta7+ Kf8 41.Sd7+ Kg7 42.Ta8 Lb5 är heller inte helt slut.

34. - Le7 35.Dc1 Ld8 36.h5?
 Med först 36.Sc5! behåller vit greppet, till exempel 36. - Da7 37.h5 och hur svart än gör (37. - g5 38.Se1 med idén f4) har han det fortsatt besvärligt.



36. - Lxa4!
 Helt plötsligt är detta byte en möjlighet - tidigare blev de vita fälten b5 och b6 alltför försvaga-de.

37.bxa4
 Svart reder sig också efter 37.hxg6 fxc6 (eller Lxb3) 38.bxa4 Tf8.

37. - gxh5 38.gxh5 Dd7 39.Tc6 Tg8 40.Td6?
 Det är sant att efter ett feldrag kommer snabbt fler. Här är det psykologiskt betingat. Vit har stått bäst, på gränsen till vinst, i stort sett hela partiet och plötsligt måste han kämpa för remi. Objektivt bättre var sålunda 40.Dc2 Tg4 41.Td6. Svart står bäst efter 41. - Dc7 men kamp återstår.

Nu går det utför.
 40. - Dxa4 41.Dc8 Dd1+ 42.Kb2 De2+ 43.Ka1 Eller

a) 43.Kb1 Df1+ 44.Kb2 (44.Kc2 Dc4+, jfr variant b) 44. - Dxf2+ och vinstföringen sker enligt variant c.

b) 43.Kc1 Dc4+ (43. - Df1+ 44.Kc2 Dxf2+?? 45.Sd2!) 44.Dxc4 dxc4 och nu kan vit spela vidare med 45.Sd2.

c) 43.Kb3 Dxf3+ 44.Ka4 Dd1+ 45.Kb5 De2+ 46.Ka4 Dxa2+ 47.Kb5 Dc4+.

43. - Df1+ 44.uppg.

En tursam seger som får hänvisas till min envishet - som emellanåt kan blomma upp, men bara om jag lyckas skuffa undan den objektivt analyserande delen av mig själv och ersätta den med mycket subjektivitet.

För tillfället har jag 10½/12 och två partier återstår. Det lutar åt att jag får 11½/14. Det skulle betyda en andraplats. Vi får se om den prognosen håller.

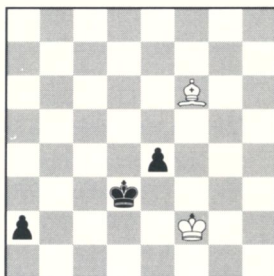
Detta är en utökad och uppdaterad version av en artikel som tidigare varit publicerad i Schackkamraten, medlemstidning för SK Kamraterna i Göteborg.

Mot stormästartiteln?

Rolf Lekander har gjort fint ifrån sig i Hans-Joachim Heitmanns minnesturnering. Han har 8½ (av 12) och behöver en halv poäng på sina två återstående partier för att säkra stormästartiteln. Lekander står något bättre mot Korolev, medan ställningen mot Chasin är osviss. Det ser med andra ord bra ut.

Korrkombinationer

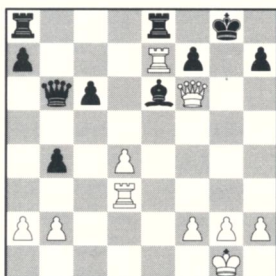
1. Balabanov-Mamajev
1960



Svart drar

I denna till synes enkla ställning gäller det för svart att överlista löparen.

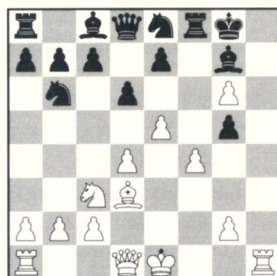
2. Popov-Angelov
1960-61



Vit drar

Vit har offrat pjäs för ett farligt angrepp. Nu är det dags att sätta in den avgörande stöten.

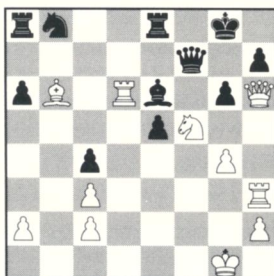
3. Netheim-Hamilton
1963



Vit drar

Svart hade kanske hoppats på 1.Dh5 Txf4 och allt är frid och fröjd. Men vit hade andra planer.

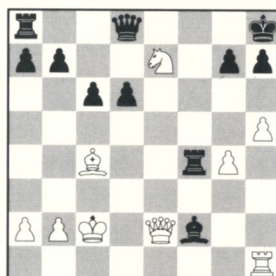
4. Pospisil-Keller
1983-84



Vit drar

Svart tycks hålla ihop ställningen hjälpligt, eller hur? Men efter två mäktiga vita drag är han försvarslös.

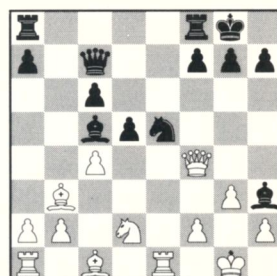
5. Majorov-Krjukov
1956



Vit drar

Vits samtliga pjäser medverkar i slutangreppet mot den hårt trängda svarta kungen.

6. Orajevskij-Bubnov
1926



Svart drar

Det svarta löparparet ligger i startgroparna, och det behövs inte mycket för att få det i rörelse.

Lösningar på sidan 31

PORTRÄTT

Jan-Olof Forsberg instant IM

Av Ingemar Johansson

Första gången jag träffade Jan-Olof Forsberg var på ett tåg. Det var höst 1984, och jag hade i dussinet år skrivit artiklar för Schacknytt under pseudonymen "Sixten Johansson". Vad än man blir fet av så inte är det slik verksamhet, och nu var jag på väg ner till Lund och SSKKs kansli i akt och mening att underkasta mig något slags anställningsintervju inför ett eventuellt tillträde som redaktör för SSKK-bulletinen. Dessliques var Jan-Olof, och minns jag rätt så hade Calle Erlandsson förespeglat ett arrangemang som gick ut på att vi tillresande göteborgare skulle dela på redaktörskapet.

Självfallet undrade jag vad den där Forsberg var för en tjomme. På den tiden umgicks vi i skilda kretsar av Göteborgs schackliv, och jag hoppades i mitt stilla sinne att han inte skulle vara en renodlad schackidiot eller alltför prudentlig och väluppfostrad.

Tågresan tog väl sisådär tre timmar, och den tiden räckte för att vi skulle inse att vi hade alla chanser att komma utomordentligt bra överens. Samtidigt som vi båda var ohjälpligt fångna i den fascination som spelet utövar, betraktade vi det också som en del av det stora hela - sam-

hället, konsten och filosofin. Därtill kom att vi delade ett levande historiskt intresse för schacket och rent allmänt en grundläggande kritisk inställning: att inte ta andras sanningar för givna, på eller utanför brädet.

Rent praktiskt låg, åtminstone skenbart, vår redaktionella styrka på olika plan - själv hade jag journalistvana, medan Jan-Olof just hade dokumenterat sig som en mycket stark korrspeleare genom andraplatsen i korr-SM 1983. Till yttermera visso skulle det mycket snart visa sig att Jan-Olof var en begåvad och idérisk schackjournalist; det var bara det att just då visste ingen om det (och än idag undrar jag ibland om han själv inser vilken kraft han är på det området).

I och för sig var detta senare ett naturligt sakernas tillstånd. Ty säga vad man vill om Jan-Olof Forsberg, men han är inte en människa som går omkring och gör väsen av sig. I ett annat sammanhang har jag kallat honom anti-karriärst, och det tror jag stämmer. Men han är också privat en modest natur: tystlåten men ingalunda hämmad, eftertänksam men allt annat än trög i tanken, en god lyssnare men alls inte utan egna och många gånger bestämda åsikter. Någon gång har jag förstått tyckt att han

kunde ha hävdad sig själv med lite större eftertryck, tex genom att skriva mer (om schack eller annat), men det är också den enda anmärkning jag har att komma med.

Mot en löjligt låg ersättning delade vi så på redaktörskapet för SSKK-bulletinen under 1985 och halva 1986, då jag själv av personliga skäl trädde tillbaka (i den livets och utgivningens skarv som då uppstod visade sig Jan-Olof besitta inte bara ett under av tålmod med sin krånglande kollega, utan också en mycket stor kapacitet för självständigt redaktionellt arbete). För sin del fortsatte Jan-Olof att redigera bulletinen ensam fram till sista numret 1988, och om dess kvalitet under dessa år må väl andra döma.

Sin schackjournalistiska verksamhet följde han upp som krönikör i Trollhättans Tidning, där han 1986-91 skrev bortåt 300 schackartiklar. Numera har han bara några fingrar och ett argusöga med i utgivningen av Schacknytt. Men, som sagt, det finns kapacitet för mycket mer.

Jan-Olofs känsla för språk och stilistik har säkert bidragit till att han inte har försvurit sig åt den tekniska världen (han står annars med civilingenjörsexamen), utan då och då nattetid ses häcka på tidningen i DAGs korrekturavdelning. Föga förvånande har han också ett stort intresse för skönlitteratur (Vladimir Nabokov är en favorit) och för kritisk samhällsteori (jag skulle vilja karakterisera honom som antistalinistisk antiborgare). Tvivels utan har han också anlag som gourmet och sällskapsmänniska; hans underfundiga intellektualism kan ibland göra ett rent centraleuropeiskt intryck.

Och till allt detta ska så läggas hans vurm för schacket, vilken började spira för drygt tjugo år

sedan, då Jan-Olof var 17 år gammal. På den tiden bodde han i Trollhättan, och SK Kamraterna där är en klubb som han har blivit trogen genom åren, trots att han sedan länge är bosatt i Göteborg.

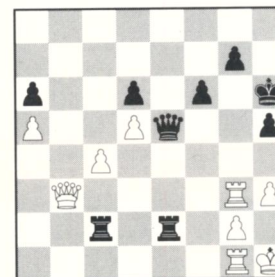
Efter växlande närschacköden anmälde han sig 1979 till en av SSKKs klass I-turneringar, där en andraplats tack vare segerprocenten 80 (+5 =3 -0) räckte till avancemang till mästar-klassen, vari han debuterade med att ta hem grupp M2/80 (+8 =2 -0). Efter att ha vilat på lagrama något år gjorde han så sitt inträde i SM-gruppen 1983, där endast Pavel Lacko visade sig en halvpoäng vassare i slutsummeringen. Jan-Olofs resultat (+9 =5 -0) klargjorde emellertid definitivt att han hörde hemma bland våra främsta korrspeleare. Man kan notera att han genomförde dessa tre turneringar utan ett enda förlustparti och med den imponerande vinstprocenten 84.

Dessa framgångar av en spelare som kom nästan från ingenstans överraskade säkert en och annan korrexpert. Så kunde man tex 1985, inför semifinalen i korr-VM 16 (där Jan-Olof fick starta tack vare sina nationella framgångar), i Dagens Nyheter läsa någonting i stil med att "Forsberg torde vara för orutinerad för att nå framgång i dessa sammanhang". Korr-VM är en segdragen historia, och därför väntar vi en stund med att låta Jan-Olof själv ge svar på tal.

Med en lätt, men i det här fallet kanske felaktig, travesti skulle man kunna säga att Jan-Olof Forsberg spelar korrschack bättre än gärna. Hans sparsmakade tävlande avspeglar emellertid en högst medveten inställning till korrspelet. Man får därför anta att han betraktade tillräckligt många partier i korr-VMs semifinal som klara, eller avklarade, då han 1988 ställde upp vid fjärde bordet för Sverige i finalen av lag-EM 3. Här gällde det att erövra 4½ av 8 poäng för att säkra en IM-inteckning. Den uppgiften klarade Jan-Olof med råge; turneringen är inte färdigspelad, men i skrivande stund har han 5,5 av 7 poäng (+4 =3, ett parti återstår).

Således kom det sig att vår nyvordne IM erövrade sina inteckningar redan i de två första

internationella turneringar han ställde upp i. Hans egen åsikt är att tillräckligt många av hans partier från dessa båda tävlingar har publicerats i SSKK-bulletinen under de senaste åren, men han kan tänka sig att visa hur de erforderliga poängen slutgiltigt uppnåddes i semifinalen av korr-VM 16. Motståndaren, som har vit, heter Winfried Kulling och kommer från Polen:



"Vit har förskansat sig bakom till synes ointagliga murar, men svart går till stormns med vad han har, inklusive kungen! Det skedde: **44. - h4! 45.Tg4** (45.Tf3 Dg5 46.Db8 Tc1!) **45. - Tc3! 46.uppg.** (46.Txh4+ Kg5 47.Tg4+ Kh5)"

IM-kravet i semifinalen var 10½/14 och precis den poängsumman uppnådde Jan-Olof (+8 =5 -1). Detsamma gjorde Bart Gibbons från USA, men om den ene eller andre eller rentav den tredje vinner gruppen är ovisst intill dess att Venjamin Borisov från Ryssland (den ende som någonsin har slagit Jan-Olof i korr) har spelat färdigt sina partier (eller fått dem avdömda). Tre spelare går vidare till korr-VM 16:s trekvartsfinaler - Gibbons och J-O är klara, och en kvalificerad gissning är väl att de får sällskap av Borisov.

Då detta läses har den turneringen redan börjat. Här möter Jan-Olof sexton ytterst starka korrspeleare, och han ser det som en oerhört inspirerande utmaning. "Det kan bli precis hur bra partier som helst", menar han och tillägger att man i korr så påtagligt är två om att skapa ett fint parti. "Man är skyldig inte bara sig själv utan också motståndaren att göra sitt bästa."

Här berör vi något av skillnaden mellan när- och korrschack. Jan-Olof menar att medan

närschacket premierar sinnesnärvaro och koncentrationsförmåga, så är det delvis andra dygder som gäller i korrespondensschack, framförallt tålmod och noggrannhet. Själv har han under senare år känt störst tillfredsställelse med att spela schack per post, inte minst på grund av sina framgångar.

Att träna korrschack är förvisso besvärligt, men J-O påpekar stillsamt att det torde finnas få personer i Sverige vilka har **spelat igenom** fler partier än han själv. Hans schackbibliotek är ansenligt och han har trängt in i det mesta. "Någonting borde väl ha fastnat, även om jag kanske inte lyckas plocka fram det under pressade närschackförhållanden."

Hans historiska intresse har också kastat honom in i projektet att samla samtliga av Akiba Rubinsteins turneringspartier. Givetvis har Jan-Olof höga tankar om Rubinstein som spelare, men därtill ger han en aspekt som, tror jag, säger någonting om honom själv. "Jag beundrar Rubinsteins inställning. Han tog varje parti på samma stora allvar, lättköpta segrar existerade aldrig i förhand och att försöka bluffa en motståndare gav ingen tillfredsställelse i längden."

"Själv kan jag före ett parti tycka att det är ofattbart att jag skulle vinna det", fortsätter han, "men efter ett tag inträder man i en osäkerhetszon, någonting utkristalliserar så småningom och man känner sig som vore man själva schackets mysterium på spåren. Just det, närheten till spelets innersta väsen, ger en tillfredsställelse som i närschack nästan alltid saboteras av tidsnöden.

Och då man är där, i den oklara zonen, så betyder visserligen noggrannhet i analyserna mycket, men också ens inställning till själva spelet. Man får helt enkelt inte skicka iväg ett drag, om man inte har övertygat sig om att det är det bästa i ställningen. Man får aldrig förfalla till att tänka som så att 'hoppas han gör det' - man måste hålla sig över den nivån. Man kan inte ångra ett drag några dagar eller en vecka senare, även om man skulle förlora. Kanske ångrar man det ett par år efteråt, men då är man en annan spelare, en annan människa."

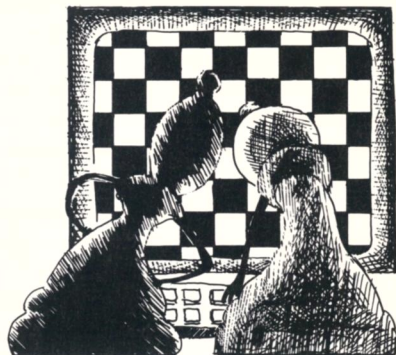
■ Mellan VM-semifinal och VM-final har gudarna placerat en trekvartsfinal. Jan-Olof Forsberg befinner sig med andra ord i förmaket till den högsta gruppen.

Schackdatorernas intåg

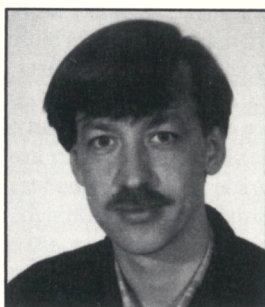
Finns det korrspelare som slår på schackdator och låter den göra allt tankearbete?

Jag använder själv datorer för att underlätta mitt arbete och inser att det finns en frestelse i att tänja på gränserna för deras medverkan. Samtidigt pågår en ständig kamp för att bibehålla några av barnets goda egenskaper i den åldrande kroppen. Jag talar om fantasin och den sunda nyfikenheten, som ibland tillfredsställs i analysen av en schackställning. Och ändå inbillar jag mig att det finns en och annan korrspelare som rutinmässigt slår på datorn och låter den ta hand om allt det roliga. Men kan det verkligen ligga någon större glädje i att plita ner apparatens vedermödor på ett postkort och skicka iväg det hela till motståndaren? Det är bekvämligheten upphöjd till en dygd. Eller är mina farhågor överdrivna?

Vi har frågat fem korrspelare om de tar hjälp av datorer i spelet, och bett dem att kortfattat ge allmänna synpunkter på detta kontroversiella ämne.

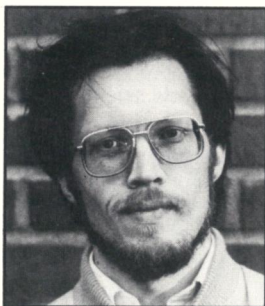


Teckning: Ulrika Westerstrand



Jan-Olof Forsberg, Göteborg. Nybliven IM.

Nej, jag använder ingen dator men det beror knappast på moraliska betänkligheter. I korr-schack, liksom kärlek, är allt tillåtet, inklusive att konsultera en dator. Dock är datorn en alltför opålitlig analyspartner i ett spel där en korrekt ställningsbedömning betyder allt. Låt säga att apparaten "ser" en bondevinst. Ska man då ta bonden eller inte? I närschack kan kanske nyansen på motståndarens öron ge viss vägledning, i korr-schack måste man utgå ifrån att det inte rör sig om någon banal bortsättning. Svaret kan bara fås genom noggranna och ingående analyser. Det finns ingen väg runt detta.



Tomas Carnstam, Lund. Finalist i Nordisk Cup.

Visst använder jag min schackdator för korr-analyser! När jag efter en lång arbetsdag kommer hem och hittar fyra nya drag att besvara är det en sann befrielse att kunna "delegera" enklare utredningar till datorn. Jag slipper nu valet mellan att förlora partierna på tid eller förstöra dem av brist på tid...

Datorn har gett korrspelaren en ny roll: att samordna maskinens fulländade taktik med människans fantasi och eventuellt överlägsna strategi. Låt oss **bejaka** denna nya dimension i spelet! Framtidens korrturneringar kommer inte att vinnas av maskinerna, utan genom gott **samspel** mellan människan och "tillgängliga hjälpmedel".



Arne Bjuhr, Malmö. Finalist i Cup 89.

Om jag använder schackdator? Som PC-entusiast svarar jag genast jakande, men förstår strax att frågan inte gäller mitt flitiga användande av NicBase utan snarare om jag använder mig av en sk dedicerad schackdator. I så fall blir svaret det omvända! Men det första svaret duger bra eftersom PC-innehavare numera har tillgång till starka program som till exempel Mchess, som jag har skaffat mig.

Det skulle dock inte falla mig in att låta datorn välja drag! Det vore både dumt och meningslöst. Vad ska man då spela för? Däremot är det både givande och trevligt att använda datorn vid det pjäsflyttande som man brukar kalla analys. Man ska bara komma ihåg att datorn är mästerlig på taktik men urusel på strategi!

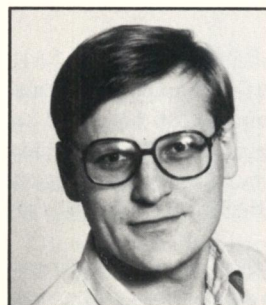


Knut Carlqvist, Burgsvik. Andrabordsspelare i Burgsviks SK, Lag-SM 1992.

Första programmet jag prövade, Psion, dög till att undvika tredragsmattor med. Kortet ChessMachine för PC är imponerande. Men man vinner inte med det.

Vi i Burgsviks SK sopade hem lagtvåan utan dator. Nu i ettan konsulterar vi den sparsamt. I öppningen behöver man den inte och i slutspelet duger den som minletare på 8-12 plys djup. Återstår mittspelet. Vilken av fyra positioner värderade till halv kantbonde plus ska man välja? Jag går på intuition och för att den ska fungera måste jag tränga in i ställningen. Den som anlägger datorns extensiva analysteknik lär flippa ut.

Det är läget idag. Med allt vassare och billigare ROM-teknik är det förstas kört för korret om fem år. Men sånt är livet.



Mats Hylén, Helsingborg. Femma i Korr-SM 1990.

Många schackdatorer håller hög klass vilket tydligt visats vid tävlingar i närschack. Men är verkligen datorerna ett hot också mot korr-schacket, där spelarna har gott om tid och även kan flytta omkring pjäserna vid analysen? Frågan är svår att besvara. Jag använde själv en dator vid ett speciellt parti i mästartklassen i mitten av 80-talet, men när jag spelade i SM 1990 valde jag att i stället analysera några partier flitigt och djupt med en stark spelare (Mikael Johansson). Jag tror att en dator kan vara till hjälp som "controller" och jag tror också att maskinerna kan bidra till att höja intresset och spelstyrkan i klasserna under eliten. Men för att vinna SM ska det inte räcka med en dator.

Som framgått tycker jag inte det är moraliskt förkastligt att använda dator, böcker, vänner, barn, klubbkamrater eller andra "hjälpmedel" för att försöka nå framgång i korr-schack.

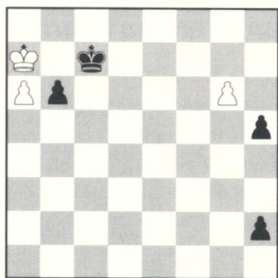
Korrekavalkad

Minorförvandlingar

Inom studiekonsten är det inte speciellt ovanligt att man gör det svårare för lösaren med en eller annan minorförvandling. I vanliga partier, per korrespondens eller ansikte mot ansikte, händer det nästan aldrig. Efter nästan trettio års tävlingsspelande kan jag inte dra mig till minnes ett enda fall där jag fått chansen att på ett fördelaktigt sätt plocka in en ny springare eller en ny löpare. Torment har möjligen dammats av vid något tillfälle. Inte för att det har varit mer lämpat än damen, utan därför att det har kvittat lika.

Det finns partiexempel i vilka en pinfärsk löpare har varit att föredra framför en lika ny dam. Det här är det enda korrexempel jag känner till:

Wagner-Dührssen, 1927



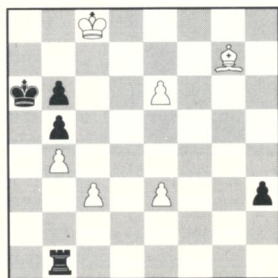
Svart drar

Efter 1. - h1D 2.g7! fanns det lustigt nog inte någon möjlighet för svart att undvika patt, till

exempel 2. - Dg1 3.g8D Dxg8. Dührssen borde ha visat en hälsosam moderation: 1. - h1L! 2.g7 Ld5 3. g8D Lxg8 och vit kan ge upp.

Vi går vidare bland korpartierna och finner en ställning i vilken vits öde tycks vara beseglade:

Babusjkin-Postnikov, 1980



Vit drar

Vit måste göra något åt hotet h3-h2-h1D jämte matt på a8. Det finns bara en väg till delad poäng och den är smal. Till att börja med kan man konstatera att en ny dam på e8 inte räddar vit. Och då är vi inne på vårt fantasieggande tema: 1.e7 h2 2.e8S!! h1D 3.Sc7+ Ka7 4.Sxb5+ Ka6 5.Sc7+ remi.

Det är en sak att utföra minorförvandlingar i slutspelet, en annan att praktisera dem redan i spelöppningen. Det finns ett standardexempel i Albins motgambit, där svart tar en springare på g1. Vi skulle förmodligen kunna finna ett korparti med den fällan, men i stället väljer vi

en liknande promovning i Schara-Hennig-gambiten. De här svängarna finns inte med i Encyklopedin.

Parti 2282

Fidlov

Mayer

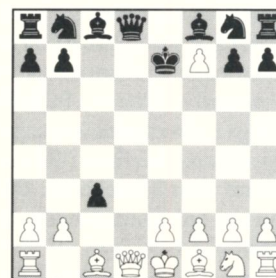
korr 1950

Shara-Hennig-gambiten (D 32, 3/14)

1.d4 d5 2.c4 e6 3.Sc3 c5 4.cxd5 cxd4 5.dxe6

Det är svårt att klandra slaget på e6, eftersom det leder till vinst efter ytterligare några drag. Men objektivt sett är normaldraget 5.Dxd4 starkare. Efter partidraget borde svart lugnt ha spelat 5. - Lxe6.

5. - dxc3?? 6.exf7+ Ke7



7.fxg8S+! Txg8? 8.Lg5+ uppg.

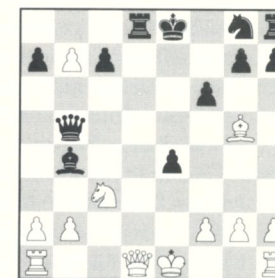
Trots allt lämpar sig vits femte drag nog bättre i blixtn än i korr.

Den aggressiva rockaden

Inybörjarböckerna får den vetgirige lära sig att man ska sätta kungen i säkerhet genom att rockera så tidigt som möjligt. Att låta majestätet stå och drälla på e1 eller e8 kan vara livsfarligt. Det stämmer naturligtvis för det mesta.

Eftersom rockaden först och främst förknippas med kungens säkerhet, är det kul att se partier där denna manöver får en annan betydelse. I min kuriosasamling har jag flera exempel på vad vi skulle kunna kalla den aggressiva rockaden. Följande smakprov är hämtat från en sovjetisk korrturnering.

Gurvitj-Pampin, 1976



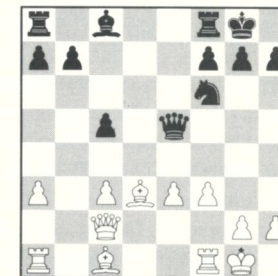
Vit drar

I förstone ser det väl ut som om det är vits kung som har det besvärligast. För rockaden är ju förhindrad, eller hur? Nej, det stämmer inte riktigt: 1.Dxd8+! Kxd8 2.0-0-0! uppg.

En underbar mellanschack som ger springaren på c3 fria tyglar. Och när svarts dam har försvunnit ligger vägen fri för b7-bonden. Visst har denna typ av rockad en speciell charm?

Fatalt tryckfel

I en av mina första korrturneringar, junior-SM 1964-65, gjorde en av mina motståndare ett litet misstag. Vi spelade en variant i Nimzoindiskt: 1.d4 Sf6 2.c4 e6 3.Sc3 Lb4 4.e3 c5 5.Ld3 d5 6.Sf3 0-0 7.0-0 Sc6 8.a3 Lxc3 9.bxc3 dxc4 10.Lxc4 Dc7 11.Ld3 e5 12.Dc2 De7 13.Sxe5 Sxe5 14.dxe5 Dxe5 15.f3



Här kom svarsdraget Lg4-e6. Jag förstod att han menade Lc8-e6 och brydde mig inte om att påpeka skrivfelet. Men jag gjorde en intressant iakttagelse, nämligen att vi båda anlidade

Euwes Spelöppningsteori nr 4 Halvslutna spel 1, andra upplagan av den svenska utgåvan (Tidskrift för Schacks förlag, Stockholm 1957). Där anges samma felaktiga avresestation för löparen. Slutsatsen var given: han hade skrivit av boken utan att tänka närmare på saken.

Och hur skulle jag kunna dra fördel av detta detektivarbete? Genom att finna ett hål i Euwes analyser? Visserligen finns mitt 16.f4 inte med i boken, men jag betvivlar att jag tog detta steg utan att hålla någon auktoritet i handen. Detaljerna har överlämnats åt glömskan. Partiet slutade remi.

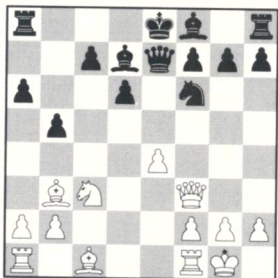
Det finns å andra sidan tryckfel som är direkt fatala. Då tänker jag bland annat på ett parti från en holländsk kortturnering.

Parti 2283

Kolenbrander
Raymaekers

Spanskt (C 72, 2/11,5)

1.e4 e5 2.Sf3 Sc6 3.Lb5 a6 4.La4 d6 5.0-0 Ld7
6.d4 b5 7.Lb3 Sxd4 8.Sxd4 exd4 9.c3 dxc3
10.Dh5 De7 11.Sxc3 Sf6 12.Df3



Enligt första upplagan av Encyklopedi C ska svart spela 12. - Le6. Det är naturligtvis ett tryckfel. Löparen ska till c6. I korpartiet gav Raymaekers upp efter 12. - Le6?? 13.e5. Felet är rättat i andra upplagan.

Sedan Kolenbrander fått en etta i tabellen fortsatte de både partiet för skojs skull med det egentligen avsedda teoridraget:

12. - Lc6 13.Lg5

Encyklopedin ger 13.Te1 och 13.Sd5. I det senare fallet hänvisas till ett parti Mieses-Schlechter, Hastings 1895, som fortsatte 13. -

Lxd5 14.exd5 Dd7 15.a4 med kompensation för offrat material. Här har det blivit fel i båda upplagorna, för i själva verket var det Schlechter som spelade vit mot Mieses.

Pachman ger i stället 13.Lg5 De5 14.Lxf6 Dxf6 15.Dxf6 gxf6 16.Ld5 Lxd5 17.Sxd5 med fördelaktigt slutspel för vit.

13. - h6 14.Ld5 Dd7 15.Lxf6 gxf6 16.Tac1 Tc8
17.Lxc6 Dxc6 18.Sd5 Db7 19.Sxf6+ Ke7 20.Sd5+
Ke8 21.Dc3

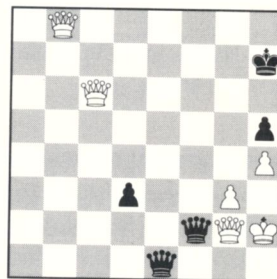
och svart gav åter upp.

Polygami

Så vitt jag vet är fem damer på brädet ett slags rekord. Och då tänker jag inte på Aljechin-Grigoriev, Moskva 1915. Aljechin försökte slå i folk att det var enpartiställning, men som vi vet efter att ha läst Tim Krabbés utsökta bok Chess Curiosities är den smått klassiska ställningen ett resultat av en analys. Den kan följaktligen inte komma in fråga i rekordsammanhang.

Följande ställning återfinns i Günter Müllers Polygamie auf dem Schachbrett. Den ska ha uppkommit i en tysk kortturnering. Det tror vi på.

Vondung-Lamprecht, 1972



Svart drar

Vit har just satt in en ny dam på b8. Som fortsättningen visar var det inte helt i enlighet med ställningens krav: 54. - Deg1+ 55.Kh3 Df5+ 56.g4 Dxc4+ 57.Dxc4 hxc4 matt. Som rekordförsök var det lyckat, om man nu vill se positivt på vits lättsinniga agerande.

Minimiatyrer

Begreppet miniatyr och vad det står för i fråga om maximalt antal drag är ett utforskat område för den internationella standardiseringskommissionen. Annars tycks den ha betat av det mesta. Det mänskliga känslolivet står möjligen på tur. Graden av sorg, glädje etc skulle kunna preciseras på ett adekvat sätt. Det ligger på något vis i tiden. Med risk för att bli tagen på allvar återgår jag genast till kortslutningarna.

Normalt sätts gränsen för en miniatyr kring 20-25 drag. Om partierna är på 15 drag eller mindre tar jag mig rätten att kalla dem minimiatyrer. Inte heller korrschacket är befriat från dessa snabba förlisningar. Här förevisas några av det dråpliga slaget. Vi börjar med ett partiexempel från början av seklet.

Parti 2284

Saburov

Lütze

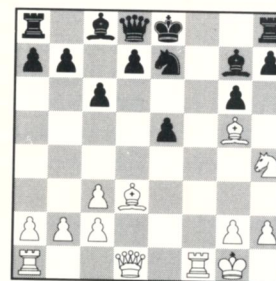
korr 1906

Ryskt (C 42, 1/5)

1.e4 e5 2.Sf3 Sf6 3.Lc4 Sxe4 4.Sc3 Sxc3 5.dxc3
f6 6.0-0 Sc6 7.Sh4

Det hotar 8.Dh5+. Det bemöter svart bäst med 7. - g6 och efter 8.f4 f5 ska vit akta sig för 9.Sxf5? d5 med pjäsförlust.

7. - Se7? 8.Ld3 g6 9.f4 Lg7 10.fxe5 fxe5 11.Lg5!
c6



12.Sf5!!

Förutom slag på e7 hotar 13.Sd6 matt.

12. - gxf5 13.Dh5+ Kf8 14.Txf5+ uppg.

I nästa parti försöker svart sin lycka på den långa diagonalen a8-h1. Han glufsar i sig allt som står i vägen, och när löparen försöker få en andningspaus på c6 smäller det till några fält längre bort. Plötsligt står svarts kung helt utan skydd.

Parti 2285

Schlosser

Kantitjejev

Sicilianskt (B 27, 1/3)

korr 1967

1.e4 c5 2.Sf3 b6?! 3.d4 cxd4 4.Sxd4 Lb7 5.Sc3
a6 6.Lc4 b5?

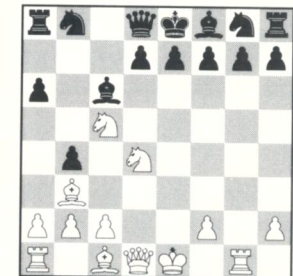
Svart har siktat in sig på e4. 6. - e6 7.0-0 Se7 är spelbart.

7.Lb3 b4 8.Sa4 Lxe4? 9.Lc5! Lxg2?

Det kan ju sägas vara konsekvent, men det var hög tid att återvända till c6.

10.Tg1 Lc6

För sent.



11.Lxf7+!! Kxf7 12.Txg7+!! uppg.

Det slutar med matt, till exempel 12. - Lxg7 13.Dh5+ Kf8 14.Se6+! dxe6 15.Sxe6 matt, eller 12. - Kxg7 13.Dg4+ Kf7 14.Dh5+ Kg7 15.Sf5+ Kf6 16.Lg5+ Ke5 (16. - Kxf5 17.Lh4+ Kf4 18.Lg3 matt) 17.f4+! Kd5 18.Lxe7! Lxe7 19.Se3++ följt av 20.De5 matt.

Det säger sig självt att många av dessa minimiatyrer bygger på uselt försvarsspel. Den ena parten vägrar att ta ett steg tillbaka och finner sig plötsligt ställd med ryggen mot väggen. Ett slutangrepp som inleds med damoffer förhöjer skönhetsvärdet.

Parti 2286
Marriott
Arnold
korr 1945

Franskt (C 17, 6/30)

1.e4 e6 2.d4 d5 3.Sc3 lb4 4.e5 c5 5.Ld2 cxd4?!

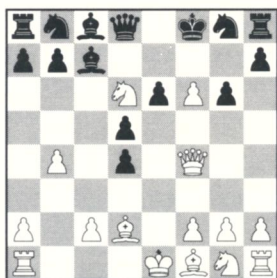
Teoretikerna rekommenderar 5. - Se7.

6.Sb5 Lc5?!

Löparen borde ha återvänt till f8. Det fanns nog psykologiska spårar mot en sådan reträtt.

7.b4 lb6? 8.Dg4 g6 9.Sd6+ Kf8 10.Df4 f6 11.exf6 Lc7

Det är på något vis logiskt att det är denna olycksaliga löpare som bäddar för det annalkande dräpslaget.



12.Dh6+!! Sxh6 13.Lxh6+ Kg8 14.f7 matt

Att låta damen löpa gatlopp i spelöppningen är sällan hälsosamt. Det ligger något i nybörjarens uppmaning att låta damen ta det lugnt under första skedet och i stället utveckla de lätta pjäserna. När man bryter mot denna rekommendation kan det gå så här:

Parti 2287
Luer
Rattmann
korr 1922

Aljechin (B 05, 4/18)

1.e4 Sf6 2.e5 Sd5 3.Sf3 d6 4.d4 Lg4 5.Le2 dxe5?!

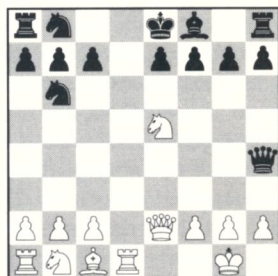
Normaldraget 5. - e6 är att föredra.

6.Sxe5 Lxe2 7.Dxe2 Sb6 8.0-0 Dxd4?

Synnerligen girigt och riskabelt. Efter 8. - S8d7 9.Td1 får vit nöja sig med en liten fördel.

9.Td1 Dh4

Efter 9. - Dc5 10.b4! Dxb4 11.Df3 finns det hot mot både b7 och f7.



10.Lg5! Dxc5

På 10. - Db4 följer åter 11.Df3.

11.Td8+! Kxd8 12.Sxf7+ uppg.

De som trodde att det krävdes ett rent skrivfel för att skapa en minimiatyr i korr bör vid det här laget ha ändrat mening. En smula dumdristighet räcker.

Identiska partier

Ibland spelas det partier som förekommit förut från första till sista draget. För det mesta är det en medveten upprepning, men det händer nog någon gång att kombattanterna är omedvetna om "stampartiet". Denna lilla historia börjar med ett korrparti från 1946.

Parti 2288

F L Vaughan

C J S Purdy

Grünfeld (D 82, 1/8)

1.d4 Sf6 2.c4 g6 3.Sc3 d5 4.Lf4 Lg7 5.e3 c5 6. dxc5 Da5 7.cxd5 Sxd5 8.Dxd5 Lxc3+ 9.bxc3 Dxc3+ 10.Ke2 Dxa1 11.Le5 Dc1 12.Lxh8 Le6 13.Dxb7 Dc2+ remi

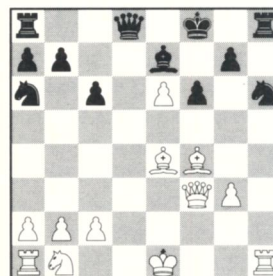
Åtta år senare spelades samma parti i Bukarest mellan Filip och Pachman. Möjligen kände de inte till föregångaren, men det gjorde nog Pachman när han spelade partiet än en gång som svart mot Darga i interzontturneringen i Amsterdam 1964. Det förekom en fjärde gång i samma turnering, i partiet Berger-Bilek, men

då hade det förstas för länge sedan förlorat nyhetens behag.

Korrspelearen Aljechin

Det finns åtminstone två världsmästare i närschack som ägnat sig åt korr: Alexander Aljechin och Max Euwe. Den förre gjorde sin korrebut redan i tonåren. Följande partiställning är hämtad från en turnering 1906-07. Aljechin var då 14 år gammal.

Aljechin-Gaidukevitj, 1906-07



Vit drar

1.Dg4!

Hotet är 2.Txh6! gxh6 3.Dg6 med snabb matt. Varianten 1. - Lb4+ 2.c3 Sxg4 3.Txh8+ slutar med att vit är pjäs över.

1. - Tg8 2.Dg6 De8

Det hotade slag på h6 jämte matt på f7.

3.Dh7 Sg4

3. - f5 hade varit segare.

4.lf5! Se5 5.Dxc7+ uppg.

Efter 5. - Kxg7 (5. - Txg7 6.Th8+) 6.Lh6+ Kh8 7.Lf8+ blir svart matt.

Det var för övrigt först sommaren 1907 som Aljechin debuterade i en närschackturnering.

■ När halva VM-final 13 avverkats leder dansken Erik Bang med 6½ poäng (7 partier kvar). Ulf Svenson ligger på undre halvan.

Lösningar

1 1. - Kd2 2.Lg5+ e3+!! uppg. Efter 3.Lxe3+ Kd3 kan inget hejda a-bonden.

2 1.Tg3+ Kf8 2.Td7! uppg. På 2. - Lxd7 följer 3.Dd6+ Te7 4.Dh6+ Ke8 5.Tg8 matt.

3 1.Th8+! uppg. Svart är försvarslös efter 1. - Lxh8 2.Dh5, till exempel 2. - Tf7 3.gxf7+ Kf8 4. Dxb8+ Kxf7 5.Se4 osv.

4 1.Se7+! Dxe7 (Eller 1. - Txe7 2.Td8+ Te8 3.Txe8+ Dxe8 4. Dxb7+ Kf8 5.Lc5+. Men vit når sitt mål även efter partidraget.) 2.Txe6! uppg.

5 1.Sg6+! (Tvingar svart att öppna h-linjen.) 1. - hxg6 2.De8+! uppg. Sedansvarts dam avlänkats från h4 är det fritt fram på h-linjen.

6 1. - Sd3!! 2.uppg. En präktig springargaffel. Efter 2.Dxc7 Lxf2+ 3.Kh1 Sxe1 blir det matt på g2.

Smyslovs förstärkning och Aljechins antidrakvapen

Av John Donaldson

John Donaldson är anställd redaktionsmedlem på den amerikanska tidskriften *Inside Chess*, och utöver tidskriftsarbetet har han skrivit ett antal spelöppningsböcker. Följande två bidrag har tidigare varit publicerade i just *Inside Chess*.

Slavisk gambit

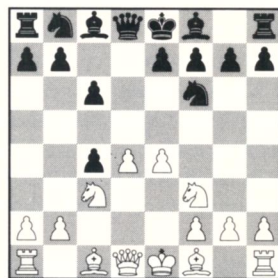
Stormästaren Vassili Smyslov har en unik position i schackhistorien. Han var världsmästare 1957-58 och har varit i världstoppen i över femtio år. Smyslov har berikat spelöppningsteorin kanske mer än någon annan under det här decenniet. Det har satt spår i Slavisk Damgambit, Spanskt, Sicilianskt (den slutna varianten), Nimzoindiskt, Kungsindiskt, Caro-Kann, Grünfeld och Franskt. Trots att han har fyllt 71 ligger han kvar på ett ratingtal över 2500, och han fortsätter att komma med förbluffande teoretiska nyheter.

Ta en titt på följande parti. Det spelades i Buenos Aires 1990, i en stark stormästarn-turnering arrangerad med anledning av Miguel

Najdorfs 80-årsdag. Det har undgått uppmärksamhet från både Informator och New In Chess Yearbook.

Fabian Fiorito
Vassili Smyslov

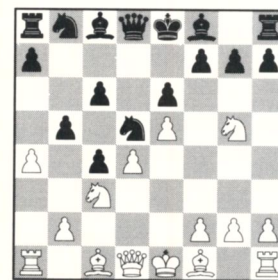
Slavisk Damgambit (D 15, 9/53)
1.d4 d5 2.c4 c6 3.Sf3 Sf6 4.Sc3 dxc4 5.e4



Med 5.e4 släpper vit tanken på att återerövra bonden på c4. Han gör det med förhoppningen att kompensera sig med ett starkt centrum och bättre utveckling.

5. - b5 6.e5 Sd5 7.a4 e6

Det "normala" draget i den här ställningen. Alternativet 7. - Lf5 leder till vilda komplikationer efter 8.axb5 Sb4 (8. - cxb5 visade sig vara ett misslyckat försök i partiet McCambridge-Formanek, Lone Pine 1979, efter 9.Sxb5, till exempel 9. - Sb4 10.Lxc4 Sc2+ 11.Ke2 a6 12.e6 fxe6 13.Lf4 Kf7 14.Se5+ Ke8 15.Lxe6 Lxe6 16.Dxc2 axb5 17.Txa8 Ld5 18.Ta7 Lxg2 19.Tc1 1-0) 9.Lxc4 Sc2+ 10.Ke2 Sxa1 11.Da4 (För det offrade tornet har vit ett stort utvecklingsförsprång, utsikter att fånga springaren och möjlighet att spela bxc6 med förskräckliga hot.) 11. - Sc2?! (Girigt men möjligen spelbart. Vit får mycket starkt angrepp även efter a) 11. - cxb5 12.Lxb5+ Ld7 13.e6! fxe6 14.Se5 [samma ställning kunde ha uppkommit efter 11. - Ld7 12.e6 osv.] 14. - a6 15.Lxd7+ Sxd7 16.Td1 Sb3 17.Le3 Dc7 18.f4 Td8 19.d5 exd5 20.Sxd5 Dc2+ 22.Ke1 e6 23.Sb6 med farligt angrepp för vit enligt John Watsons bok 4.Nc3 Gambit in the Queen's Gambit Accepted and Slav [Chess Enterprises 1986] och b) 11. - Sd7 12.Dxa1 Sb6 13.Lb3 cxb5 14.Sxb5 a6 15.Sc3 e6 16.Td1 Lb4 17.d5 Lxc3 18.dxe6! enligt Glenn Flears bok *The Slav for the Tournament Player* [Batsford 1988]) 12.bxc6 Dc8 13.d5! a5 14.c7+ Sd7 (Det avgörande misstaget. Enligt Gurevich leder 14. - Ld7 15.Dxc2 Dxc7 16.De4 till oklart spel.) 15.e6 Dxc7 16.Lf4! Dc8 17.Sb5! Sb4 18.Sc7+ Kd8 19.Se5! Sxe5 20.De8+ Kxc7 21.Lxe5+ Kb7 22.Db5+ Ka7 23.Ld4+ uppg., D Gurevich-Formanek, Atlanta 1990. 8.Sg5



Det här draget var nästan okänt för sex år sedan, men nu har det blivit mycket populärt. Stormästare som Rajkovic, Alburto och Soson-

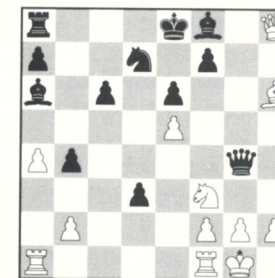
ko är några av dragets främsta anhängare. Med 8.Sg5 öppnar vit diagonalen d1-h5 och förbereder en omdirigering av springaren till e4.

8. - h6 9.Sge4 b4 10.Sb1 La6 11.Sbd2 Sf4

Detta drag, som introducerades i partiet Sosonko-Flear, Wijk aan Zee 1987, har dåligt rykte. Men Smyslov har en viktig förstärkning i bakkfickan.

12.Dg4 Sd3+ 13.Lxd3 cxd3 14.Sd6+ Lxd6 15.Dxg7 Lf8 16.Dxh8 Dxd4 17.0-0 Sd7 18.Sf3 Dg4 19.Lxh6

Försöket att slingra sig ur problemen med 19.Dh7 gav svart goda chanser i partiet Soffer-Grünberg, Tyskland 1991: 19. - Sc5 20.Le3 Sb3 21.Tad1 Dg6 22.Dxg6 fxe6 23.Sd2 Sxd2 24.Txd2 b3 25.Tc1 c5 26.Tdd1 c4.



Den här ställningen återfinns i New In Chess Yearbook 10 i samband med en teoriartikel av den ungerska duon Lukacs och Hazai. De fortsätter med 19. - 0-0-0 20.Lg5 Le7 21.Dg7 Lxg5 22.Sxg5 Df4 23.Sxf7 Tf8 24.Sd6+ Kc7 25.Dg3 Sxe5 26.Se4 med avgörande fördel för vit. Smyslovs nästa drag föranleder en total omvärdering av ställningen.

19. - Dh5!!

Smyslov ger sig gärna in i ett slutspel med kvalitet under, men med vinstställning.

20.Lg7 Dxh8 21.Lxh8 Lh6

Med hotet 22. - Ke7 och svart får ett starkt löparpar. För nästan hundra år sedan påpekade Tarrasch att två löpare och ett torn strider lika bra som två torn och en springare. Här finns det inget tvivel om saken, för svart sitter med mäktiga bönder på damflygeln.

22.g4

Ett år senare skördade varianten ett nytt offer. I partiet van Wely-van der Sterren, holländska mästerskapet 1991, följde 22.Lf6 Sxf6 23.exf6 d2 24.Tfd1 Td8 25.h4 Le2 26.Sg5 Lxg5 27.hxg5 c5 28.b3 c4 29.bxc4 b3 30.uppg.
22. - Ke7 23.g5 Txb8 24.gxh6 c5 25.Tfe1 c4 26. Tac1 Tg8+ 27.Kh1 Lb7 28.Te3 Sxe5 29.h7 Th8 30.uppg.

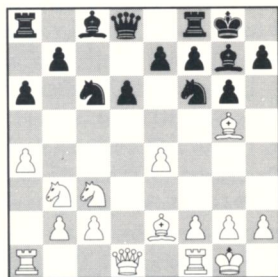
Den sicilianska draken

Det så kallade jugoslaviska angreppet fortsätter att vara det populäraste sättet att bemöta drakvarianten i Sicilianskt, men det är inte alla som trivs i de svåröverskådliga förvecklingar som det ofta leder till. Det finns ett alternativ för vit som undviker de genomanalyserade varianterna i det jugoslaviska angreppet, och som ändå innehåller lite gift, nämligen Aljechins gamla favoritvariant: **1.e4 c5 2.Sf3 d6 3.d4 cxd4 4.Sxd4 Sf6 5.Sc3 g6 6.Le2 Lg7 7.0-0-0 8.Sb3 Sc6 9.Lg5** (Ställningen kan också uppkomma ur den accelererade draken: **1.e4 c5 2.Sf3 Sc6 3.d4 cxd4 4.Sxd4 g6 5.Le2 Lg7 6.Sb3 Sf6 7.Sc3 0-0 8.0-0 d6 9.Lg5**).

Aljechin använde sig framgångsrikt av den här varianten på 1940-talet. Han trodde så mycket på den att han praktiserade spelsättet även med omvända färger: **1.c4 e5 2.Sc3 Sf6 3.Sf3 Sc6 4.g3 d5 5.cxd5 Sxd5 6.Lg2 Sb6 7.0-0 Le7 8.d3 0-0 9.Le3 Lg4**. Men det var först när Karpov spelade varianten tre decennier senare som den verkligen blev populär. 1977 noterade han fyra imponerande vinster med den, bl a mot drakexperter som Sosonko och Miles. Genast anslöt sig andra starka spelare till karavanen.

Femton år senare börjar man få en klar bild av variantens potential. Även om vi här slipper de snabbt skiftande omdömen som präglar det jugoslaviska angreppet, där ett nytt drag kan förvandla en vinst- till en förlustställning, så finns det en del kritiska ställningar även i Aljechins antidrakvapen. Dessa ställningar kan i bästa fall betraktas som något töckenhöljda. Här ett exempel:
1.e4 c5 2.Sf3 d6 3.d4 cxd4 4.Sxd4 Sf6 5.Sc3 g6

6.Le2 Lg7 7.0-0 0-0 8.Sb3 Sc6 9.Lg5 a6 10.a4



Efter såväl 10.f4 som 10.Kh1 får svart lätt utjämning med 10. - b5, men 10.Te1 med planen Lf1 och Sd5, som i vissa varianter med omvända färger (Engelskt), är värt ett försök. Det bör påpekas att många av dessa sicilianska varianter går in i varandra, och här finns en förbindelse med Najdorfvarianten: **1.e4 c5 2.Sf3 d6 3.d4 cxd4 4.Sxd4 Sf6 5.Sc3 a6 6.a4 g6 7.Le2 Lg7 8.0-0 0-0 9.Sb3 Sc6 10.Lg5**.

10. - Le6 11.Kh1

En nödvändig profylaktisk åtgärd för att undvika schackar längs diagonalen a7-g1. På 11.f4 har svart det utmärkta svaret 11. - b5!. Partiet Wedberg-Rausis, Gausdal 1990, fortsatte 12.Lf3 (12.axb5 axb5 13.Txa8 Db6+ och 12.f5 Lxb3 13.cxb3 b4 följt av Sxe4 är bra för svart.) 12. - b4 13.Sd5 Lxd5 14.exd5 Sa5 15.Sxa5 Dxa5 16.Te1 Tfe8 17.Kh1 Tac8 18.Lh4 Tc4 19.Dd2 Sd7 20.Lxe7 Lxb2 21.Lxd6 Tec8 med stor fördel för svart.

11. - Sa5

Detta drag tycks vara mer exakt än 11. - Tc8, för i vissa varianter struntar svart eventuellt i att spela tornet till c8.

12.Sxa5

12.Sd4 Lc4 13.Lxc4 Sxc4 14.b3 Sb6 15.a5 Tc8 16.Dd2 Sbd7 17.f3 Dc7 18.Sde2 Tfe8 är bra för svart, Mishkinis-Neibults, korr 1986.

12. - Dxa5 13.f4

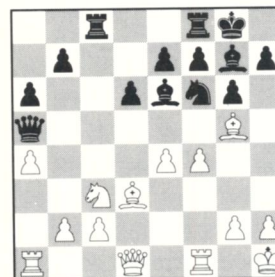
Det skarpaste draget. I partiet Adams-Kudrin, London 1988, följde i stället 13.Dd2 Tfd8 14.Tfd1 Kf8 (för att bemöta hot med Sd5) 15.f4 Tac8 16.Lf3 Td7 17.Lh4 Tdc7 18.De2 Db4 19.Le1 Dc4 med lika spel.

13. - Tac8

Det är kanske möjligt att spela 13. - Db4. Det angriper e4- och b2-bonden och provocerar fram stora komplikationer efter 14.f5 Dxb2.

14.Ld3

Där hamnar löparen på rätt diagonal, det vill säga riktad mot kungsflygeln, och det förbereder f4-f5. På det mindre aktiva 14.Lf3 fick svart bra spel i partiet Ramirez-Hernandez, Mexico 1984: 14. - Tc5 (14. - Db4 15.Tb1 Lc4 16.Tf2 Dc5 17.De1 b5 är också bra för svart, Xie Jun-Levitina, Manila 1992) 15.Tb1 Dc7 16.Lh4 Tc8 17.Te1 Tc4 18.Lf2 Da5.



14. - Lc4

Löparen förekommer f4-f5 och samtidigt planerar svart att söka motspel med b5 och d5. Här två andra möjligheter:

a) 14. - Tc5 (försöker stoppa f4-f5, men...) 15.f5! gxf5 16.Ld2! Dc7 17.exf5 Lc4 18.Le3 Tc6 19.Tf3 ledde till snabb vinst för vit i partiet A Sokolov-Sax, Biel 1985.

b) 14. - Db4 15.Tb1 Tfe8 (15. - Lc4 16.Df3 [eller 16.e5 dxe5 17.fxe5 Sd5 18.Lxc4 Sxc3 19.bxc3 Dxc4 20.Lxe7 Tfe8 21.Lf6 Dxc3 22.Lxg7 Kxg7 23.Txb7 Tc7 24.Txc7 Dxc7 25.Dd6 Dc4 26.Df6+ Kg8 27.Tf4 och vit lyckades så småningom omsätta merbonden till vinst i partiet E Csom-Capuano, korr 1986-90] 16. - e6 17.f5 h6 18.Lxf6 Lxf6 19.fxg6 fxg6 20.Dg4 Lg7 21.Dxg6 gav vit en merbonde och vinstställning i partiet Fishbein-I Ivanov, Saint John 1988) 16.Df3 Ld7?! (bättre är 16. - Tc5) 17.Lxf6 exf6 18.Sd5 Da5 19.f5 Dd8 20.Ta1! Lc6 21.Lc4 Lxa4 22.Txa4 b5 23.Lxb5 axb5 24.Ta7 Txc2 25.Db3 och vit vinner åter, Fishbein-Silman, Jackson Hole 1989.

15.f5

Detta är möjligen alltför förpliktigande. I en liknande ställning föredrog Andrei Sokolov 15.De2 mot Ljubojevic (Tilburg 1987). En möjlig fortsättning är 15. - Db4 16.Tab1 e6 varefter 17.f5 kan bemötas med 17. - Lxd3 18.cxd3 exf5 19.exf5 Tce8 19.Df2 Te5.

15. - Db4! 16.Tb1 b5 17.axb5 axb5 18.Df3 Dc5 19.Sd1?!

Alltför passivt. Alterman och Vaisman föreslår i stället 19.Tbe1 b4 20.Sd1 b3 och anger oklart spel. Vi följer partiet Sørensen-Alterman, Santiago 1990, till slut.

19. - d5 20.e5 Se4 21.Le3 Dc7 22.f6 exf6 23.exf6 Sxf6 24.Ld4 Se4 25.Lxg7 Kxg7 26.Se3 De5 27.Sg4 Dg5 28.Lxc4 Txc4 29.Tbd1 Sd2 30. Txd2 Dxd2 31.Df6+ Kg8 32.Se5 Txc2 33.uppg.

Artikeln om Aljechins antidrakvapen publicerades i Inside Chess nr 22/1992 (november). Sedan dess har JD funnit ett parti av betydelse för bedömningen av varianten. Han önskar göra följande tillägg: "Jag har funnit ett parti som visar hur vit ska bemöta 14. - Lc4. Partiet Fishbein-Danek, Wien 1991, fortsatte 15.Df3 e6 16.f5 Lxd3 16.cxd3 Db4 17.Tf2 med liten fördel för vit. Å andra sidan lutar jag allt mer åt att 13. - Db4 är ett bra försök."

SKAKBLADET

Skakbladet utges av Dansk Skak Union och redigeras av Thorbjørn Rosenlund. Tolv nummer per år med totalt 288 sidor i A4-format. En korrshackavdelning i varje nummer, och dessutom ett årligt temanummer (nr 9/92).

Prenumerationspris för 1993: 206 danska kronor vid betalning till danskt postgirokonto 6 02 08 01, Skakbladets expedition, Tulipanvej 22, DK-6705 Esbjerg Ø. Lösnummer och hela årgångar kan beställas från samma adress.

Klart för final

Första dragen i Cup 89 final har utförts. Startlistan återfinns i förra numret. Här ska vi ta en titt på några förpostfäktningar med idel finalister i huvudrollerna.

Det finns korrspeleare som träffas en gång i veckan på klubblokalen, men som sköter sitt inbördes parti via postlådor. **Arne Bjuhr** har vanan inne. Han har tidigare spelat korr med klubbkamraten Stellan Brynell, och nu är det dags igen. I Cup 89 final möter han bl a Gustav Nilsson, även han medlem i Limhamns SK. På torsdagkvällarna är de invecklade i klubbens veteranmästerskap.

Bjuhr har tidigare varit mycket aktiv som korrspeleare, även internationellt, men numera inskränker hans spel sig till just cupturneringarna. Det var för övrigt i Cup 83 final som han spelade remi med Brynell.

Det har sagts förut och tål att upprepas: lita inte blint på stormästarkommentarerna i Informator. Bjuhr var nära att göra det misstaget i följande dust från semifinalen.

Parti 2289

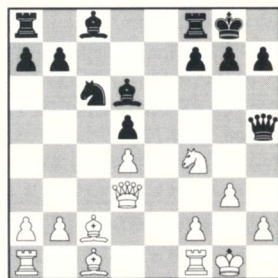
Olavi Tulegren

Arne Bjuhr

Nimzoindiskt (E 41, 3/13)

1.d4 Sf6 2.c4 e6 3.Sc3 Lb4 4.e3 c5 5.Ld3 Sc6 6.Se2 cxd4 7.exd4 d5 8.cxd5 Sxd5 9.0-0 0-0 10.Lc2 Ld6 11.Dd3 Dh4 12.g3 Dh5 13.Sxd5 exd5 14.Sf4

Hit har vi haft åtminstone en föregångare, nämligen Tisdall-Gurevitj, Reykjavik 1988 (Informator 45/700), som hade den ur svarts synpunkt förträffliga utgången att svart vann. Tisdall spelade här 14.Lf4.



14. - Lxf4 15.Lxf4 Lh3

Gurevitj ger i Informator varianten 15. - Sb4 16.Dd1 Lg4 17.f3 Sxc2 18.fxg4 Dg6 19.Tc1 Tac8 med lika spel. Jag var på vippen att skicka i väg 15. - Sb4 när jag upptäckte att vit vinner bonde med 16.Dxh7+! Dxh7 17.Lxh7+ Kxh7 18.Ld6. Visserligen får svart viss kompensati- on, men chanserna ligger helt på vits sida. 16.Dd1 Lg4 17.f3 Lh3 18.Tf2 Tfe8 19.Tc1 Te7 20.Dd2 f6

Det hotade 21.g4 Dh4 22.Lg5.

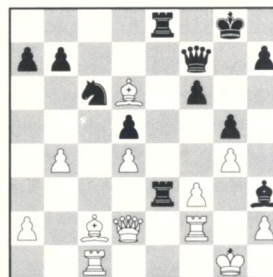
21.b4 Tae8 22.La4 g5

Vit försöker lägga beslag på damflygeln och svart måste försöka utnyttja sin enda fördel, tornlinjen.

23.Ld6 Te3 24.g4 Dg6?!

Tanken var att frigöra springaren genom att locka löparen till c2 (Sxd4 hotar i flera varianter), men 24. - Df7 direkt var betydligt bättre.

25.Lc2 Df7



Nu börjar det bli kritiskt. Hotar svart Sxd4? Låt oss pröva: 26.b5 Sxd4 27.Dxd4 Te1+ 28.Tf1 Lxf1 och svart står bra efter 29.Txe1 Txe1 30. Lg3 Tc1.

Men vit kan förhindra denna variant genom att direkt spela 26.Lg3!?. Frågan är då om 26. - h5 kan ge något.

Också det naturliga 26.Lf5 ger efter 26. - Sxd4 27.Dxd4 Te1+28.Tf1 Lxf1 29.Txe1 Txe1 30.Lg3 bra spel för vit.

Kan då inte vit vinna kvalitet genom att skära av tornlinjen? 26.Le5 strandar på 26. - Sxe5! 27.Dxe3 Sxg4 så vit bestämmer sig för den andra möjligheten.

26.Le4? T3xe4 27.fxe4 Txe4 28.Dd3 Txc4+ 29. Kh1 De6 30.Dxh3 Tg1+ 31.Txg1 Dxh3 32.Txf6 De3

Materiellt sett ett slutspel som väger jämnt, men svart hotar att slå på d4 och enda sättet att gardera bonden är att deplacera löparen. Kanske hade det varit bättre att i stället försöka få aktivt samspel mellan pjäserna med till exempel 33.Lg3!?. (33.Lf8 De4+ 34.Tg2 Sxd4 35.Lh6 Se6 är bra för svart!).

33.Lc5 De4+ 34.Tg2 h5 35.b5?

Vad annars? Men nu kommer springaren med i

angreppet vilket avgör striden.

35. - Sa5 36.Kg1 De1+ 37.Tf1 De3+ 38.Tff2 g4 39.Lxa7 Sc4 40.Tg3 De1+ 41.Tf1 De4 42.Tg2 b6 43.Tgf2 Dxd4 44.Kh1 De4+ 45.Kg1 Se5 46.Lxb6 Sf3+ 47.Kg2 h4 48.uppg.

(Kommentarer av Arne Bjuhr)

Vi ska även se Gustav Nilsson på styva linan. Det är i en fransk anrättning, kryddad med kungsangrepp och offervändningar. Partiet spelades i semifinalen.

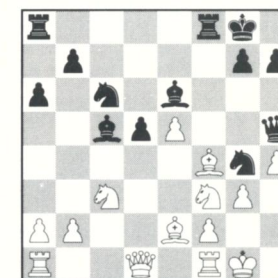
Parti 2290

Bo Sundström

Gustav Nilsson

Franskt (C 06, 6/29)

1.e4 e6 2.d4 d5 3.Sd2 Sf6 4.e5 Sfd7 5.Ld3 c5 6.c3 Sc6 7.Se2 cxd4 8.cxd4 f6 9.exf6 Sxf6 10. Sf3 Ld6 11.0-0 0-0 12.Te1 Dc7 13.Sc3 a6 14.Lg5 Sg4 15.g3 Df7 16.Le2 e5 17.dxe5 Lc5 18.Tf1 Le6 19.Lf4 Dh5 20.h4

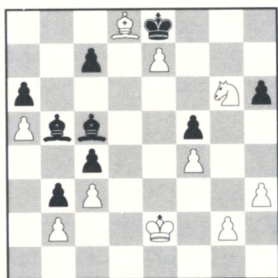


20. - Txf4 21.gxf4 Sxf2 22.Txf2 Dg4+ 23.Kh1 (23.Kf1 Dh3+ 24.Ke1 Dg3) 23. - Lxf2 24.Df1 Le3 25.uppg.

Gustav fick sällskap till finalen av Tage Nygren. Denne smålänning har en förmåga att höja partiernas underhållningsvärde med kostliga kommentarer. I ett av sina partier spelade han som vit 1.e4 e5 2.Sf3 Sf6 3.Sxe5 d6 4.Sxf7!?. I 32:a draget ger svart upp. Nygrens kommentar till slaget på f7: "Inledningen till en långsyftande kombination som 26 drag senare leder fram till en hart när ogarderbar endragsmatt. Det är bl a sådana långtgående och långverkande offerkombinationer som skiljer

ut den bome schack-karriärsten från de mera mediokra husbehovsspelarna." I stället för att villa bort oss i denna inte helt snörräta väg till matten, skulle jag vilja visa en elegant slutspels-behandling.

Sundström-Nygren



39. - La3! 40.Kd2 Lxb2 41.Se5 La3 42.g4 fxg4 43.hxg4 Ld6! 44.uppg.

Fyra kraftdrag med svartfältaren och det är slut. Efter exempelvis 44.Kc1 Lxe5 45.fxe5 Ld7 46. Lxc7 Lxg4 vinner svart trots olika färgade löpare och materiell jämvikt.

Cup 89 är 27-årige Roger Larssons andra korttävling, dessförinnan deltog han i en klass II-grupp. Enligt egen utsago tänker han inrikta sig på att "göra livet surt" för så många som möjligt i finalen. Vi ska se Roger i aktion i två partier, båda från förgruppen.

Parti 2291

Roger Larsson

Christer Johansson

Nimzoindiskt (E 26, 9/53)

1.d4 Sf6 2.c4 e6 3.Sc3 Lb4 4.a3 Lxc3+ 5.bxc3 c5 6.e3 b6 7.Ld3 Lb7 8.f3 Sc6 9.Se2 d5?!

Vanligare är att blockera centrum med d6 och e5, eller angrepp på c4 med Tc8, Sa5 eller 0-0, Se8, f5.

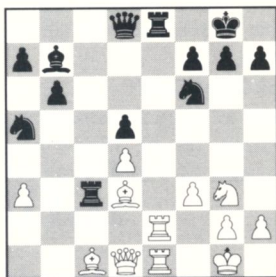
10.cxd5 exd5 11.0-0

Planen är att genomföra e4, men först måste centrum byggas upp med Ta2-e2 och Tfe1.

11. - 0-0 12.Sg3 Te8 13.Ta2 Tc8 14.Te2 Sa5 15.Tfe1 cxd4 16.exd4 Txc3?

Bonden var tabu. Nu får vit chansen att förstöra

den svarta kungsställningen.



17.Sh5!

Springaren kan inte slås på grund av matt på e8.

17. - Txe2 18.Dxe2 Txc1

Svart offerar tornet; hotet Lh6 var otrevligt.

19.Sxf6+ gxf6 20.Txc1 Sb3 21.Lxh7+! Kg7 22.

Td1 Sxd4 23.Txd4 Kxh7 24.Th4+ Kg6 25.f4 f5

26.Dh5+ uppg.

Svart blir matt.

(Kommentarer av Roger Larsson)

Parti 2292

Thomas Forsell

Roger Larsson

Damgambit (D 35, 22/126)

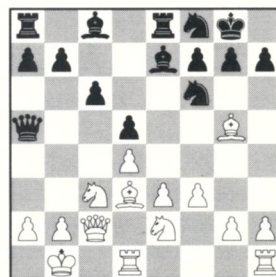
1.d4 d5 2.c4 e6 3.Sc3 Sf6 4.cxd5 exd5

Mot avbytesvarianten har svart alltid svårt att vinna.

5.Lg5 c6 6.e3 Le7 7.Ld3 Sbd7 8.Dc2 0-0 9.Sge2

Vanligare är 9.Sf3 följt av 10.0-0 och 11.Tab1 eller 11.Tae1.

9. - Te8 10.0-0 Sf8 11.f3 Da5 12.Kb1?



Ett misstag som ger svart chansen att byta av och vinna bonde.

12. - Sg4! 13.fxg4

Springaren måste tas på grund av hotet mot e3.

13. - Lxg5 14.e4 Lxg4 15.exd5 cxd5 16.Db3 Tab8 17.h3 Le6 18.Thf1 Sg6 19.Lxg6?!

Det ser inte bra ut att byta bort den starka vita löparen.

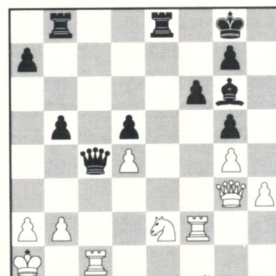
19. - hxg6 20.Sf4 Lxf4 21.Txf4 Dc7 22.Tdf1 b5 23.g4 g5 24.T4f2 f6

Det ser ut som en försvagnig, men jag kände mig tvungen att göra något åt den passiva löparen på e6, som via f7 kommer ut på diagonalen h7-b1.

25.Se2 Dc4 26.Dg3

Vit kan naturligtvis inte tillåta ett dambyte.

26. - Lf7 27.Tc1 Lg6+ 28.Ka1



28. - Txe2!

Ett skenoffer som ger svart en överlägsen ställning.

29.Dxb8+ Kh7 30.Tff1 Db4 31.Tb1 Lxb1 32.Txb1 a5

Trots att svart står bra är det inte lätt att komma igenom. Planen består i att undvika remischackar och samtidigt genomföra a5-a4-a3 för att luckra upp den vita ställningen.

33.Dc8 Dc4 34.Df5+ Kh8 35.Dd7 a4 36.Dd8+ Kh7 37.Da5 Te3! 38.Dd2Td3 39.Df2 a3 40.bxa3 Dc3+ 41.Db2 Dxb2+

Eftersom bondeslutspellet är vunnet för svart gäller det att inte ta några risker.

42.Txb2Td1+ 43.Tb1 Txb1+ 44.Kxb1 g6 45.Kc2 f5 46.Kd3 f4 47.Ke2 Kg7 48.Kf3 Kf6 49.h4

Tempomanövern 49.Kf2 Ke6 50.Kf3 Kd6 hjälper inte på grund av 51.h4 gxh4 52.Kxf4 h3 53.Kg3 g5! och vit kommer inte igenom.

49. - gxh4 50.Kxf4 g5+ 51.Kf3 Ke6 52.a4 bxa4 53.a3 Kd6 54.uppg.

Svart vinner på sin a-bonde.

(Kommentarer av Roger Larsson)

Svenska framgångar i OS för damer

SSKK-damerna leder sin grupp i Dam-OS med 4½ poäng av 5 möjliga! Poängfördelning: Susanne Berg 1½, Disa Nilsson 1, Siv Bengtsson 2. Viktoria Johansson på bord 1 har ännu inte avslutat något parti.

Finalplats hägrar redan - efter bara ett års spel i semifinalen. TC

Parti 2293

Susanne Berg, Sverige

T Hargitay, Ungern

Sicilianskt (B 89, 11/68)

1.e4 c5 2.Sf3 d6 3.d4 cxd4 4.Sxd4 Sf6

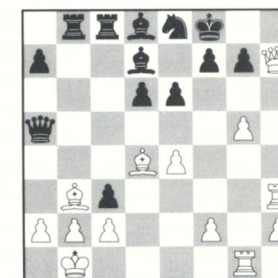
5.Sc3 e6 6.Le3 Le7 7.Lc4 Sc6 8.De2 0-0

9.0-0-0 Sxd4 10.Lxd4 Da5 11.Thg1 Ld7

12.g4 Tfe8 13.g5 Se8 14.Kb1 Tab8 15.

Lb3 b5 16.Td3 b4 17.Dh5 bxc3 18.Th3

Ld8 19.Dxh7+ Kf8



20.Dxg7+ uppg. (20. - Sxg7 21.Th8+ Ke7 22.Lf6 matt)

Så arbetar en stormästare

Hur ofta har man inte sett stormästarkommentarer som går ut på att vägen till målet var spikrak och kantad av genialiska infall? Den mindre ärofulla delen, luckorna i analysen, rationaliseras bort lätt och behändigt.

I motsats till dessa förgyllda sagor känns det befriande att ta del av partikommentarer som även beskriver missbedömningar och tvivel; mästaren träder ner och får mänskliga drag. Nyligen spelade jag igenom några partier ur Diamond Dust, boken om det kanadensiska korrschackförbundets jubileumsturnering CCCA 60. Det är framför allt Jonathan Berrys kommentarer som gör ett djupt intryck. Mellan raderna anar man förhoppningar och besvikelser. Det är inte minst intressant att ta del av hans analysmetod. Han är naturligtvis inte ensam om att föra anteckningar under partiernas gång, men sättet på vilket han gör det är lärerikt.

I följande parti, taget ur Diamond Dust, är det Berry som svarar för merparten av de något förkortade kommentarerna. Motståndaren Morgado gör också små inpass, och dessa föregås av initialerna JM. Spelöppningen är en kanadensisk specialitet, ursprungligen utarbetad av Duncan Suttles och Lawrence Day. Berry har blivit en av "rättsförsvarets" främsta anhängare under senare år.

Njut, se och lär av detta lilla äventyr.

Parti 2294

Juan Sebastian Morgado

Jonathan Berry

Rat Defence (A 42, 16/88)

1.e4 g6 2.d4 d6 3.c4 e5 4.d5 De7

Jag har uppfostrats i skuggan av Suttles och därav följer en oförnuftig motvilja mot att sätt springare framför bönder. Men när vit redan har blockerat centrum med 4.d5, förefaller planen f7-f5 med springaren kvar på g8 ändå mycket rimlig. Denna plan finns inte med i Encyklopedin. Den som vill se ett exempel på hur svart kan bli uppbunden med springare på e7 och d7 hänvisas till partiet Furman-Bilek i Informator 1:65.

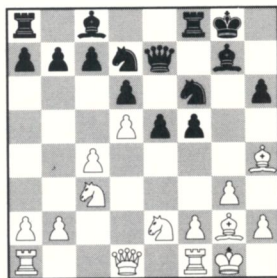
5.Sc3 f5 6.g3 Sf6 7.Lg2 Lg7 8.Sge2 0-0 9.0-0 Sbd7

Jag var inte utan anledning nöjd med ställningen. Svart har bekvämt spel. Jag var tvungen att lägga band på mig för att inte spela det alltför spekulativa 9. - f4 10.gxf4 Sh5 11.fxe5 dxe5 12.Le3 Sf4 13.f3 Dg5 14.Sxf4 exf4 15.Ld4. Ett alternativ är 9. - a5 med idén Sa6 och Ld7.

10.exf5

JM: Med idén att utveckla löparen till g5 utan att behöva frukta h6 och g5. Sedan kan vit fortsätta med Tc1, b4 och c5.

10. - gxf5 11.Lg5 h6 12.Lh4



En lustig placering för löparen. Det är i själva verket bara vits springare på c3 som står bra.

Om jag nu bara fick chansen att spela Sf6-h7-f8-g6xh4, så skulle jag stå utmärkt. Svart har många möjligheter till sitt förfogande, och det tog 17 dagar innan jag hade bestämt mig. Så här i efterhand har jag fattat tycke för 12. - Tf7 följt av Sd7-f8-g6. En annan möjlighet är 12. - a5 13.b3 (13.a3 Sb6 14.b3 a!?) 13. - Sc5 14.a3, men springaren hade ändå tvingats bort från c5.

12. - Df7 13.Tc1 Te8

26 mars 1982. Här bröts spelet i fem månader, eftersom Morgado skulle på turné i Argentina som schackinstruktör.

JM: Med avsikten att störa löparen med Sf8-g6.

14.Sb5

JM: !? Vit inleder en forcerad manöver för att motverka svarts plan. Som framgår av partifortsättningen möjliggörs den av vits 20:e drag.

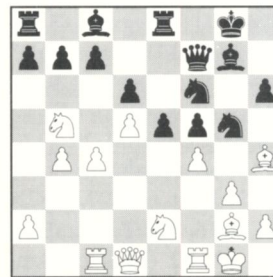
14. - Sc5

Jag hade planerat 14. - Sf8 15.c5 a6, men 16.Lxf6! Lxf6 17.Sa3 e4 (Ld8!?) 18.cxd6 cxd6 19.Sc4 De7 20.Db3 är bra för vit.

15.b4

Efter 15.Lxf6 Lxf6 16.b4 Se4 17.Dc2 a6 18.Sa3 a5! har svart motspel (19.bxa5 Sc5), men känsloläget har förändrats jämfört med vad som gällde vid tolfte draget. Nu kämpar svart för utjämning.

15. - Sce4 16.f3 Sg5 17.f4



Det öppnar slussarna för svarts pjäser. 17.Dd2 a6 18.Sbc3 är möjligen bättre. Då får svart överväga drag som 18. - f4, 18. - Sgh7 eller 18. - Kh7, men vit är inte i fara.

17. - exf4!?

Ur min anteckningsbok: 17. - Sge4 18.fxe5 dxe5 19.Dc2 a6 20.Sbc3 Sxc3 21.Sxc3 a5 22.b5 e4 23.Tce1 De7 24.Sa4 De5 25.Kh1 b6 26. Lxf6!? Lxf6 27.g4 Kg7! med oklart spel. Varje likhet med vad som kunde ha hänt i ett verkligt parti är högst tillfällig. Men med tanke på vad som följer - och vad som kunde ha följt - var 17. - Sge4 ett bättre val.

Här någonstans överskred båda spelarna betänketiden, som var 30 dagar per 10 drag. I korr kan man låta kläppen falla en gång; det är först när den faller andra gången som partiet är förlorat. Jag tycker att det är en bra regel, för det finns många faktorer som kan orsaka en slumpartad TÖ, till exempel sjukdom, hård arbetsbelastning, viktiga ärenden på annan ort eller rätt och slätt försumlighet.

18.Sxf4

Intressant är också 18.gxf4 Sge4 19.Sed4 Sg4! 20.Dd3 Dh5.

18. - Sg4

Om 18. - a6 så 19.Sd4 med sikte på e6.

19.Lxg5

Vit måste placera ett hinder på e6, för att undvika en katastrof på e3.

I närschack är det förbjudet att föra anteckningar under partiets gång till skillnad från korr. Att föra anteckningar är en viktig del av spelet. Man brukar skriva ner varje betydelsefull analys, inte varje drag som dyker upp i skallen. Problemet är att man kan överdriva arbetet med att försöka spara arbete, tid, papper och tankemöda. Om man lutar på sitt omdöme så krävs trots allt bara att man ser ett drag framåt - det bästa draget. Men om man accepterar det faktum att ens omdöme ibland sviktar (och underförstått att det kanske inte finns ett absolut bästa drag), så måste man skriva ner varianter som innehåller svaga drag.

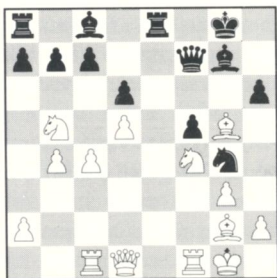
Hur ska man då i förväg veta om en variant är tillräckligt intressant för att skrivas ned? Det vet man inte alltid. Man analyserar fram en variant, och sedan tar man ställning. Då kommer disciplinen in i bilden. Den variant du har tittat på erbjuder för det mesta en väg som du inte tänker slå in på, för den ställning som

varianten har lett fram till är otillfredsställande. Varför ska man då bry sig om att skriva ned den?

En del tidskrifter betalar kanske massor av pengar för dina kommentarer, men låt oss lämna dessa drömmar där hän för ett ögonblick.

Det finns minst ett skäl för att anteckna drag som du inte tänker spela. Skälet är att du kommer på att alternativen är sämre. Om upptäckten sker inom tio minuter så är det inga problem. Men om den sker nästa dag eller två veckor senare, så är det mycket möjligt att du har hunnit glömma varianterna eller din syn på de ställningar som de leder fram till. Då är det kanske bäst att du glömt att du över huvud taget har analyserat varianterna, och kan attackera dem med mer entusiasm än "Vad var det nu jag tänkte spela här?"

Allmänt sett bör du alltså skriva ner analyserna medan du är sysselsatt med dem. Försök undvika högar med papper och ha inte mer än ett parti på ett pappersark. Jag har konstruerat ett eget lösbladssystem. Det är långt ifrån perfekt, men det är ju allt annat också.



Du undrar kanske varför det är ett diagram här - och varför det föregicks av så mycket prat - för svarts svar är ju givet. Ja, ja.

Jag har en hel sida full med analyser till drag 19, men mycket lite om det uppenbara slaget på g5, som jag förkastade. Då måste jag väl rättfärdiga mitt drag - och analyserna är svåra!

Allt detta, kära läsare, som en förklaring till att de analyser av 19. - hgx5 som här följer inte nödvändigtvis återspeglar varför jag avstod från draget fyra år tidigare.

19. - hgx5 20. Se6 Se3 (20. - Lxe6 21. dxe6

Txe6 22. Ld5 Se3 23. Lxe6 Dxe6 24. De2 +-)
21. Dd3 (21. Dd2 Sxf1 22. Txf1 Txe6 23. dxe6 Lxe6 24. Dgx5 Lxc4 [24. - Tf8 25. Sd4 c6! och inte 25. - Lxc4 26. Sxf5 Dd7 27. Se7+ varpå vit vinner.] 25. Txf5 Dd7 med oklart spel.) **21. - Lxe6** (21. - Sxf1 22. Sxc7 Se3 [22. - a6 23. Sxd6 Dxc7 24. Sxe8 Db6+ 25. c5 Dxb4 26. Sgx7 och vit står bättre, men partiet är inte slut.] 23. Sxa8 Lf8 24. Sxa7 Ld7 25. Sb6 f4 26. Sxd7 Dxd7 27. Sb5 och svart har något som möjligen liknar ett angrepp för de två bönderna, men det är nog det bästa svart kan få ut av 19. - hgx5.) **22. dxe6 Txe6 23. Ld5!** (Inte 23. Tfe1 Sxg2 24. Txe6 Dxe6 25. Sxc7 Se1! -+) **23. - Sxd5 24. cxd5 Te7** (24. - Te5 25. Sxc7 Tc8 26. Se6 och vit står bättre.) **25. Txf5 De8.**

Nu får vit inte spela 26. Sxc7? Dc8 eller 26. Txc7 Dd8! (26. - Te1+ 27. Kf2 Th1 28. Tgx5 De1+ 29. Kf3 Tf8+ 30. Kg4 +-) 27. Txe7 Dxe7 och svart har kompensation för bonden, utan **26. Tgx5 Te1+ 27. Txe1 Dxe1+ 28. Kg2 Te8 29. Sxc7 Te2+ 30. Kh3 Df1+ 31. Kg4** och kungen är plågsamt säker. Vit vinner.

19. - Se3

Varje parti behöver ett sådant drag, men bara i en kommentar! Tanken var att bryta förbindelsen mellan springarna innan de båda siktar in sig mot c7. Här några av drömmarna:

20. Dd2 Sxf1 21. Txf1 a6 22. Sd4 Lxd4+ 23. Dxd4 hgx5 24. Se6 Lxe6 25. dxe6 Dg7 med fördel för svart;

20. Dd3 a6 21. Se6 Sxf1 22. Sxc7 axb5 23. Sxa8 hgx5 24. Txf1 f4 25. gxf4 Lf5 26. Da3 bxc4 27. fxg5 Ld4+ 28. Kh1 Dh7 med fördel för svart;

20. Dd3 a6 21. Sxc7 Dxc7 22. Tce1 hgx5 23. Sh5 Db6 24. c5 dxc5 25. Sgx7 Kxg7 26. Txe3 (26. Dc3+ Df6 27. Dxc5 f4) 26. - c4 27. Dc3+ Kg6 28. Tfe1 f4 med fördel för svart;

20. Dd3 a6 21. Lxh6 axb5 22. Lxg7 bxc4!? 23. Dd4 Sxf1 24. Lh8 Se3 25. Te1 Txa2 26. Lf3 Te5! 27. Lxe5 Sc2 28. Df2 (28. Dxc4 Sxe1 29. Lh5 Dxb5 30. Sxh5 Sf3+) 28. - Sxe1 29. Dxe1 dxe5 30. Dxe5 och svart kan forcera remi med 30. - Dg7. Om han kan sträva efter mer är en annan fråga.

JM: Svart komplicerar spelet eftersom 19. - hgx5 20. Se6 är bra för vit.

20. Dh5! hgx5

JM: Om 20. - Dxh5 så 21. Sxh5 Sxf1 22. Sxg7 Kxg7 23. Sxc7.

21. Dxf7+ Kxf7 22. Se6 Sxf1

Jag hade planerat 22. - Lxe6 23. dxe6+ Txe6 24. Sxc7 Sxf1 och hade förbisett att 25. Ld5! vinner lätt. Så nu är framtidsutsikterna dystra.

23. Sxc7! Td8! 24. Sxa8

JM: 24. Kxf1 Tb8 25. Sxa7 leder till oklart spel.

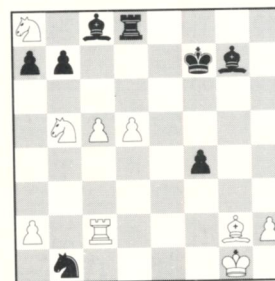
24. - Sd2

24. - Se3 är inte lika intressant men förmodligen bättre. Av någon anledning förbisåg jag vits nästa drag.

25. c5 dxc5 26. bxc5 f4 27. gxf4

Här gäller den allmänna regeln: När du står bättre byt av pjäser, inte bönder. En garderad fribonde på f3 skulle inte kunna ställa till med mycket, medan en öppen g-linje och färre bönder ökar svarts remichanser.

27. - gxf4 28. Tc2 Sb1



Håller jag på att sätta upp pjäserna för ett nytt parti? Alternativet 28. - Lg4 29. Txd2 Txa8 30. Sd6+ Kg6 31. Sxb7 med idén att avancera med d5-bonden var hopplöst. Efter partidraget finns 29. Tf2 Le5 30. Le4 Ld7 31. Sac7 (31. Sd6+? Lxd6 32. cxd6 Sc3 33. Txf4+ Kg7 med hotet Se2+.) 31. - Lxb5 32. Sxb5 a6 och svart är nere för räkning, men inte utslagen.

JM: ! Med idén a6 följt av Sc3.

29. Le4 Le5

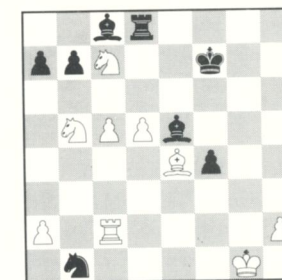
JM: Men inte 29. - a6 30. Tf2 med fördel. Partidraget hotar starkt Ld7.

30. Sac7

JM: Det kunde ha uppstått intressanta komplikationer efter 30. Tf2 Lh3!, till exempel 31. Sac7 a6 32. Sd6+ Ke7 33. Sxb7 (33. Sf5+ Kf6) 33. -

Du kan beställa Diamond Dust från SSKK. Priset är 75 kr. Vi bjuder på portot vid förskottslikvid till postgiro 520 52-8.

Tg8+ 34. Kh1 Ld4 35. d6+ Kd7 36. c6+ Kc8 37. Lg2 Lxf2 38. Lxh3+ Kb8 39. Sxa6+ Ka7.



30. - a6

Det fanns i huvudsak ytterligare två alternativ med alla dess förgreningar:

30. - Sa3 31. Sxa3 Lxc7 32. d6 Lb8 (32. - La5 33. Sc4 Lb4 34. Se5+ Kf6 35. Sd3 La5 med fördel för vit.) 33. Tf2 Tg8+ 34. Kf1 Tg4 35. Sc4! (35. Tb2?! b6 36. cxb6 La6+ 37. Ke1 Ke6 med oklart spel.) 35. - Ke6 (35. - Th4 36. Se5+ Ke6

37.Sg6 Tg4 38.Se7 +; 35. - Kf6 36.Se3 Th4 37.Sg2 Txh2 38.Txf4+ Kg7 39.Ld5 +-) **36.Lg2 Th4 37.Te2+ +-.**

30. - Kf6 31.d6 (31.Tf2 Lxc7 32.Sxc7 Sc3 33.Lg2 Ke5 med oklart spel) **31. - a6 32.Sd5+ Kf7 33.Sbc7 Sa3** (33. - Ld4+ 34.Kg2! Sa3 35. Tc1 Tg8+ 36.Kf3 Th8 37.Sxf4 Txh2 38.Ld5+ Kf6 39.Se8+ Kg5 40.Se6+ Lxe6 41.Lxe6 och vit tycks vinna.) **34.Tc1** (34.Tg2 Ld4+ 35.Kh1 Lxc5 36.Lg6+ Kf8 37.Lh7 Kf7) **34. - Ld4+ 35.Kh1 Le3 36.Tf1 Lxc5 37.Txf4+ Kg7 38.Th4 +. 31.Sd6+ Lxd6**

Det finns två ytterligheter när du har en ställning som är dålig men inte förlorad. I den ena tycks alla varianter förlora utom en, och den är oklar. I den andra tycks alla varianter vara oklara utom en, och den leder till remi. Jag bedömde att 31. - Lxd6 skulle leda till remi, så jag valde det i stället för att ge mig ut i dimman genom 31. - Kf6 32.Sce8+ Ke7 33.Sxc8+ Txc8 34.Sd6 Tg8+ 35.Tg2 Txg2+ 36.Kxg2 Sd2 37.Sf5+ Kf6 38.Ld3 f3+ 39.Kf2 Lxh2 40.Ke3 Sc4+.

32.cxd6 Kf6

Jag försmådde 32. - Txd6 på grund av 33.Kf2 Ld7 34.Kf3 och vit kanslår på f4 med stor fördel.

JM: Inte 32. - Txd6 33.Se8!! Kxe8 (33. - Td8 34.Txc8 vinner) 34.Txc8+ Kd7 35.Lf5+ följt av Lxb1 med avgörande fördel.

33.Kf2

Jag hade i stället väntat mig:

33.Se6 Lxe6 34.dxe6 Txd6 35.Lxb7 (35. Tg2! Td1+! 36.Kf2 Kxe6=) 35. - Kxe6 (Txe6!?) 36.Kf2 a5 37.Kf3 Tb6 38.Lc6 Ke5 med liten fördel för vit.

33.Tc1 Sd2 34.Lh1 Ke5 (34. - Lf5 35.Se6 Txd6 36.Sxf4 Ke5 37.Se2 Se4 är oklart) 35.Tc2 Kxd6 (Sb1) 36.Sxa6 bxa6 37.Txd2 Lf5 38.Lf3 (38.Tb2 med idén Tb6+) 38. - Tb8 39.h4 Tb1+ 40.Kf2 a5 41.h5 a4 42.h6 a3 =.

33. - Th8

Efter 33. - Ke5 34.Se6 Txd6? (34. - Lxe6 35.dxe6 Kxe6 med liten fördel för vit) vinner 35.Sg5!. 34.Kf3 Th8 35.Se6 Sc3! 36.Sxf4? Tf8 37.Txc3 Txf4+ =.

34.h4

34.Kf3 Sc3 35.Se6 Lxe6 36.dxe6 Sxe4 37.Kxe4 Kxe6 38.Td2 Td8 39.Kxf4 Txd6 =.

34. - Ke5 35.Lg6

35.Se6 Kxe4 36.Txc8 Txc8 37.d7 Tc2+ 38.Kg1 (38.Ke1 Tc1+ 39.Ke2 Tc2+ 40.Kd1 Td2+ 41.Ke1 Txd5) 38. - Tc1+ 39.Kh2 Tc2+ 40.Kh3 Tc3+ 41.Kg4? Tg3+ 42.Kh5 Tg8 43.d8D Txd8 44.Sxd8 Ke3 - (det är trevligt att vinna i åtminstone en variant).

35.Tc1 Kxe4 36.Txb1 Txh4 =.

Det var nu oktober 1984. Jag beviljades tre månaders ledighet, då jag skulle tjänstgöra som domare och reporter vid schacktävlingar i Grand Manan, Moskva och Thessaloniki. Nästa drag gjordes i Mexico i januari 1985.

35. - Txh4 36.Te2+ Kxd6 37.Se8+ Kxd5 38.Sf6+ Kd4 39.Lxb1

Vits sista chans att vinna låg i att låta springaren trava i väg, men han hade kanske fått nog av det hela. 39.Te8 Sd2 40.Txc8 Th2+ 41.Ke1 Sf3+ 42.Kd1 Txa2 43.Td8+ Kc5 44.Le4 eller Te8 Th2+ 40.Kg1 Txa2 41.Txc8 Sc3 ger vit en liten fördel.

39. - Th2+ 40.Kf3 Txe2 41.Kxe2 Kc3 42.Le4 Le6 remi

Slutdraget var löparens första drag i detta märkliga parti. Vit har pjäs mer men lider brist på bönder.

Lag-EM IV

I lag-EM IV, som startade 1988, tycks SSKK och (Väst)tyskland kvala in via semifinalspelet till en fjärde final, medan Rysslands (Sovjets), Tjeckoslovakiens och Nederländernas chanser till en obrutten finalsvit endast garanteras av en medaljplacering i lag-EM III final.

Hittills har Stig Lundholm, Lars Enterfeldt och Jörgen Nilsson presterat IM-normer. Lundholm och Enterfeldt har redan titeln, och Nilsson grejade en halvnorm. Göthe Gustafson ligger bra till för en första halvnorm.

Vi återkommer med partier från lag-EM IV i ett kommande nummer. **CEE**

Lag-EM IV, förgrupp 3

Lag-EM IV:3		881020	1	½	0	Σ	rest	max	%
DEN	Danmark	40	35	14	57½	+7	64½	65
SVE	Sverige	41	25	22	53½	+8	61½	61
OST	Österrike	33	38	21	52	+4	56	57
POR	Portugal	29	26	29	42	+12	54	50
SCO	Skottland	30	30	31	45	+5	50	49
CSR	Tjeckoslovakien	24	31	25	39½	+16	55½	49
ESP	Spanien	27	21	32	37½	+15	53½	47
BLG	Bulgarien	17	32	24	33	+23	56	45
IRL	Irland	9	26	52	22	+9	31	25

Angivna ratingtal är de som gällde när turneringen startade 1988.

Lag-EM IV:3	bord 1 - bord 6						D	B	S	P	S	C	E	I	0	Σ	rest
DEN	Bent Sørensen	2575	+1	0	1	0	1	½	½	0	0	0	0	0	0	4½	+3
BLG	Konstantin Kostadinov	2465	0	0	0	0	0	0	0	0	0	0	0	0	0	0	
SCO	Andrew J Muir	2225f	+1	1	½	½	1	1	1	0	0	0	0	0	7	+2	
POR	W Almeida <<< A Ferreira	2300f	0	0	1	0	½	0	0	1	2	+	+	+	2½	+2	
SVE	INGVAR CARLSSON	2455	1	½	0	0	½	1	½	½	½	½	0	0	4	+1	
CSR	Ján Bulla	2435	0	1	½	0	0	0	0	0	0	0	0	0	3	+2	
ESP	José M Lanz Calavia	2355	0	½	0	0	0	0	0	0	0	0	0	0	1½	+2	
IRL	Alan T Ludgate	2465	½	1	0	1	½	½	1	½	1	½	0	0	5	0	
OST	Fritz Fleischhandler	2470	½	1	0	0	½	½	½	½	½	½	0	0	3½	0	
DEN	Bent Christensen	2550	½	½	½	0	½	0	0	0	0	0	0	0	2½	0	
BLG	Ventzeslav Metjkarov	2200f	0	½	0	½	0	½	0	½	0	½	0	0	4	0	
SCO	Alan P Borwell	2280	½	½	1	0	1	½	0	0	0	0	0	0	4½	0	
POR	Fernando V L S Costa	2200f	½	0	0	0	0	½	0	0	0	0	0	0	2	0	
SVE	STIG LUNDHOLM	2450	1	1	1	1	1	1	1	1	1	1	1	1	7½	0	
CSR	Miloslav Kremer	2440	½	0	½	0	0	0	0	0	0	0	0	0	3	0	
ESP	José M Garriga Nualart	2570	1	½	0	1	0	0	0	0	0	0	0	0	2½	0	
IRL	Tim D Harding	2270	1	½	0	½	0	½	1	½	0	½	0	0	4½	0	
OST	Sven Teichmeister	2395	½	0	1	½	1	½	1	½	0	½	0	0	5½	0	
DEN	Hans Jørgen Lassen	2495	½	½	½	½	1	1	1	0	0	0	0	0	5	0	
BLG	Valentin Petrov	2270f	½	0	0	½	0	½	0	½	0	0	0	0	3	+1	
SCO	Simon R Gillam	2395	½	0	0	0	½	0	0	0	0	0	0	0	2	+1	
POR	Luís M T Quaresma	2200f	½	1	1	0	½	1	1	1	0	0	0	0	6½	0	
SVE	GÖTHE GUSTAFSSON	2405	½	1	½	0	0	0	0	0	0	1	1	1	4	+3	
CSR	Julius Kolín	2340	0	½	0	0	0	0	0	0	0	0	0	0	2	+2	
ESP	Antonio Padrós Simón	2340	0	0	0	0	0	0	0	0	0	0	0	0	0	0	+3
IRL	John F Gibson	2395	0	½	0	0	½	1	0	0	0	0	0	0	2½	0	
OST	Max Aig Müller	2360	1	½	1	0	0	1	1	1	1	1	1	1	5½	0	
DEN	Tage Sørensen	2450	½	1	½	1	1	1	1	1	1	1	1	1	5½	+1	
BLG	Stefan Sergiev	2310	0	½	0	½	0	½	0	½	0	0	0	0	3	+1	
SCO	George W Jenkins	2385	0	0	0	0	0	0	0	0	0	0	0	0	2	+1	
POR	Fernando A P S Castro	2200f	0	½	0	0	1	½	0	0	0	0	0	0	2½	+1	
SVE	LARS ENTERFELDT	2385	0	½	1	1	½	1	½	1	½	1	1	0	6	+1	
CSR	Rudolf Machala	2395	0	½	0	0	0	0	0	0	0	0	0	0	3	+1	
ESP	José Paredes Prats	2370	0	1	½	0	0	0	0	0	0	0	0	0	2	+4	
IRL	John Griffin	2200f	0	0	0	1	½	1	½	0	0	0	0	0	2	+1	
OST	R Schwb <<< Walter Hipfl	2350	½	0	1	1	0	0	1	1	0	1	1	0	3½	+1	
DEN	Ib Jensen	2440	0	1	½	1	1	1	1	1	1	1	1	1	7½	0	
BLG	Dimitar Kostakiev	2200f	0	0	1	0	0	0	0	0	0	0	0	0	2	+3	
SCO	George D Prych	2205	0	0	½	0	1	½	0	0	0	0	0	0	3½	0	
POR	Vitor Luoro Cordeiro	2200f	0	1	0	0	1	1	1	1	1	1	1	1	4½	0	
SVE	JOHNNY BECKER	2390	0	1	0	0	1	1	1	1	1	1	1	1	4½	+1	
CSR	Michael Mareček	2340	0	0	0	0	0	0	0	0	0	0	0	0	2	+1	
ESP	Santiago Bonay Toscas	2375	0	0	0	0	0	0	0	0	0	0	0	0	0	0	+2
IRL	Ron Montgomery	2345	0	½	0	0	0	0	0	0	0	0	0	0	2	+3	
OST	Klaus Wenger	2200f	0	½	1	1	½	½	½	½	½	½	0	0	4½	0	
DEN	Gregers Vefling	2430	½	1	1	0	½	1	1	1	1	1	1	1	4½	+1	
BLG	Ljubomir Parvanov	2230f	0	0	0	0	0	0	0	0	0	0	0	0	2	+2	
SCO	Tommy J Craig	2290	0	0	1	½	1	0	½	0	0	0	0	0	4½	0	
POR	J Figueiras <<< Palhares	2200f	0	0	0	0	0	0	0	0	0	0	0	0	1½	+3	
SVE	JØRGEN NILSSON	2200f	1	1	0	0	1	1	1	1	1	1	1	1	6½	+1	
CSR	Jiří Novotný	2415	1	1	0	0	0	½	1	1	1	1	1	1	5	0	
ESP	Fernando Ivañez Rico	2420	½	1	0	½	0	½	1	1	1	1	1	1	5	0	
IRL	Liam E Brady	2265	0	0	0	0	0	0	0	0	0	0	0	0	1½	0	
OST	Hubert Koller	2200f	0	0	0	0	0	0	0	0	0	0	0	0	1½	+1	
DEN	Ove Søgaard	2440	0	½	1	1	1	½	0	1	½	0	0	0	6	0	
BLG	Vasil Kostajki	2270	½	0	0	1	0	1	1	1	1	1	1	1	4	+2	
SCO	Dave H Dempster	2135	0	0	0	0	0	0	0	0	0	0	0	0	2	+1	
POR	António E R Demétrio	2200f	0	1	0	0	0	1	1	1	1	1	1	1	5½	+1	
SVE	HANS FRIBERG	2265f	0	0	0	0	0	0	0	0	0	0	0	0	2½	0	
CSR	Vladimír Rosenzweig	2355	0	1	0	0	0	0	0	0	0	0	0	0	3½	0	
ESP	Ricardo Montecatine Rios	2390	0	0	0	0	1	0	1	0	1	0	0	0	4	0	
IRL	Jack Killane	2200f	0	0	0	0	0	0	0	0	0	0	0	0	1	0	
OST	Anton Strauß	2200f	0	0	0	1	1	1	1	1	1	1	1	1	5½	0	
DEN	Anders Berggreen	2400	½	½	½	0	½	0	1	½							

Klas Hellborg har avlidit

Klas Hellborg, Lund, har avlidit 50 år gammal. Han var aktiv korrspelare under 15 år och var kvalificerad till VM-semifinal. Hellborg var även engagerad i SSKK som diplomtextare. Förutom korrshacket hade han ett brinnande intresse för konst med separatutställning i Lund 1989.

Parti 2295

Giora Peli

Klas Hellborg

WT/M 334, 1985-89

Sicilianskt (B 33, 20/120)

1.e4 c5 2.Sf3 e6 3.d4 cxd4 4.Sxd4 Sf6 5.Sc3 Sc6 6.Sdb5 d6 7.Lf4 e5 8.Lg5 a6 9.Sa3 b5

Som konstnär betecknade Klas sig själv som modernist (inte postmodernist), eller mera exakt som utövare av "nyklassisk svensk popkonst". Svesjnikovvarianten är ett givet val för en modernist.

10.Sd5 Le7 11.Sxe7!?

Svesjnikov själv förordar i sin bok (1988) 11.Lxf6 Lxf6 12.c3.

11. - Sxe7!

På 11. - Dxe7 anger Svesjnikov 12.c4! Sd4 13. Sc2 Db7 14.Sxd4 Sxe4 15.Sf3 bxc4 16.Lc1!?

12.Lxf6 gxf6 13.Df3 f5 14.exf5 Lxf5 15.Ld3 Le6 16.0-0 0-0 17.c4 f5

Allt tematiskt. Tvivelaktigt är nu bonderovet 18.cxb5?! e4, till exempel 19.Dg3+ (19.De3 d5) 19. - Sg6 20.Lc4 d5 21.Tad1 f4 med klar svart fördel.

18.Tfd1 bxc4 19.Lxc4

Eller 19.Sxc4 e4 20.De2 d5.

19. - d5 20.Sc2

Här har tidigare spelats 20. - e4, men vit svarar då starkt med 21.Da3!

20. - Dd6!

Logiskt, solitt och starkt. Svesjnikov anger

draget i en liknande ställning (vits De3 och svarts e5-e4 är inlagt) som en intressant idé.

21.Lb3 e4 22.De3 Sg6

Profylax. Inte direkt 22. - f4? på grund av 23. Dxe4.

23.f3 Tad8 24.Sd4 f4 25.De1 e3 26.Tac1 Se7

Stor omsorg krävs hela tiden. Sålunda gick inte 26. - Se5? 27.Sxe6 Dxe6 28.Da5. Med nästa drag kommer vändpunkten i partiet...

27.Dh4?

Fel flygel. Korrekt var 27.Da5 med oklart spel.

27. - Lf7!

Det hotade 28.Dh6.

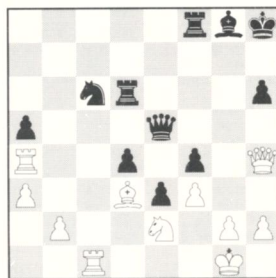
28.Tc3 Kh8 29.Tdc1 De5 30.Lc2 Lg8! 31.Se2 d4
Svesjnikovbönderna har i vanlig ordning smugit sig fram och hämmar det vita spelet alltmör.

32.Ta3 Td6 33.Ld3 Sc6!

Hotar 34. - Sb4.

34.Ta4 a5

Spelar vit nu det naturliga 35.a3 så kommer 35. - h6!! med följande dragtvångsställning:



Hotet 36. - Lb3 går inte att hejda.

35.Tac4 Df6 36.Dxf6 Txf6

Partiet är nästan slut. Svarts springare kommer in på b4 eller e5.

37.Tc5 Sb4 38.Td1 Lxa2 39.Sc1 Tc6 40.Txc6 Txc6 41.Le4 Txc1!

Just så utnyttjas en bondefalang bäst.

42.Txc1 d3 43.Kf1 d2 44.Tc8+ Kg7 45.Ke2 Lb3 46.Td8 Sa2!

Dr Peli tvingades nu till 47.Txd2 (annars 47. - Sc1+) vilket naturligtvis innebar förlustställning för honom. Korrespondensen med honom var så mysig att partiet varade hela 66 drag (0-1) i verkligheten.

(Kommentarer av Kjell Krantz)

Kassörens ruta

När jag introducerade kassörsrutan för några år sedan, var avsikten att åtminstone en gång om året ge kommentarer och bakgrund till en del viktiga beslut rörande SSKKs avgifter m m. Tyvärr räckte sedan tiden under ett par år inte till mer än att hålla den löpande bokföringen igång. Härmed återkommer emellertid kassörsrutan!

1992 har präglats av lågkonjunkturen i Sverige, vilken även i viss omfattning tycks drabba korrshacket. Såvitt jag f n kan bedöma är risken stor att resultatet i år blir sämre än väntat. Hittills har vi under en följd av år ganska väl lyckats följa uppställda budgetar och alternerat mellan en liten årlig vinst och ibland en mindre förlust. Eftersom utfallet innevarande år sannolikt blir sämre än i budgeten, blir det nödvändigt att höja medlemsavgiften till 215 kronor för 1993. Om man jämför med medlemsavgifter i andra sammanhang och med förekommande abonnemangavgifter för likvärdiga schacktidningar är det likvärdigt, enligt min mening, en rimlig eller t o m relativt låg kostnad.

När det gäller avgiften för ständigt medlemskap, måste den - bl a med hänsyn till vad man får för pengarna - återföras till sin ursprungliga nivå i förhållande till medlemsavgiften. Vi har under det senaste året haft en förmånlig rabatt på denna avgift. Rabatten gäller nu t o m årsskiftet, innan höjningen träder i kraft. För att i någon mån mildra effekterna av höjningen (till 3225 kronor) införs samtidigt, med omedelbar verkan, möjligheten att under **samma kalenderår** dela upp betalningen på två valfria delbetalningar.

Som kompensation för ovannämnda höjningar bibehåller vi startavgifterna på oförändrad nivå. Dessutom införs möjlighet att teckna löpande medlemskap för ett år, räknat från betalningstidpunkten. Tomas kommer att informera mer om detta i annat sammanhang.

För att kostnaderna i framtiden skall kunna hållas nere behöver vi emellertid öka antalet medlemmar. Därför startas härmed en ny form av värkning av medlemmar: med start 1993, och därefter varje kalenderår för sig, kommer vi att belöna de tre duktigaste värvarna med bokpris (valfritt bland de böcker som vid det aktuella tillfället säljs av SSKK) alternativt gratis start i någon av SSKKs eller ICCFs turneringar eller slutligen - om så önskas - med till hälften reducerad medlemsavgift närmast följande år. Ange värvarare på inbetalningskortet då den nye medlemmen betalar sin medlemsavgift. Den nye medlemmen får inte ha varit SSKK-medlem de två senaste åren.

Undertecknad kommer parallellt med värkningskampanjen att verka för att antalet prenumeranter i våra grannländer skall öka.

Med dessa ord vill jag tillönska SSKKs medlemmar och bulletinprenumeranter en god jul och ett gott nytt år.

Kassören