

KORRTURNERINGAR

SSKKs **nationella tävlingar** är öppna för SSKK-medlemmar bosatta inom Norden. (För att kunna bli medlem måste man bo i Sverige eller vara svensk medborgare.) Även ICCFs **internationella tävlingar** står genom SSKKs förmedling öppna för våra medlemmar.

Nedan ges en kort beskrivning av utbudet. Ring gärna SSKK-kansliet (**046-151915**) för ytterligare upplysningar. Fullständig information finns på de "grå sidorna" i regelhäftet (SSKK-bulletinen nr 195).

SSKKs klassturneringar (7 spelare)

Nya grupper startar fortlöpande. Man spelar sex partier parallellt. **Klasserna M 1 2 3** bildar ett system med upp- och nedflyttningar, där seger i klass M ger rätt att starta i SM-gruppen. Nya spelare med erfarenhet av klubbchack börjar normalt i klass 3. Högt ratingtal i närschack kan ge dispens till högre klass. För rena nybörjare finns (förutom klass 3) nybörjarklassen, **klass N**. Veteranklassen, **klass V**, är öppen för spelare som under året fyller minst 65 år. Gruppsegrarna får delta i Veteran-SM.

Man kan numera **välja mellan A- och B-post** vid anmälan till klasserna M 1 2 3 V. Den som anger "B" inlottas i en grupp med påbjuden B-post! Motsvarande gäller "A". Man kan även utelämnas A/B och placeras då i första bästa grupp (A- eller B-grupp beroende på köläget).

Sverigemästerskap

Två nationsmästerskap, **SM-gruppen** och **Veteran-SM**, startar varje år. På försök arrangeras även **SM för damer**. En speciell turnering för 4-manna klubbtag, **Lag-SM**, startar vartannat år (närmast i januari 1992). Till varje SM-tävling publiceras särskild inbjudan.

ICCFs klassturneringar (7 eller 15 spelare)

Världsgrupper (**WT**) och europagrupper (**EU**) finns i fem olika klasser, **M H 1 2 3** (som ungefär motsvarar SSKK-klasserna M 1 2 3 N). Man får fritt välja klass 1, 2 eller 3 första gången! Gruppstorlek 7/15 finns i alla klasser utom WT-3, som alltid är sjuanna.

Tematurneringar

ICCF-WT arrangerar temagrupper (**TT**) med förutbestämd spelöppning. Man möter 4-6 motståndare dubbelrondigt. Inbjudningar till ständigt nya temata publiceras regelbundet i SSKK-bulletinen.

Cupturneringar

En **cup** spelas normalt i tre etapper: förgrupper, semifinaler, final. Flera varianter (nationell, nordisk, världsomfattande) återkommer regelbundet. Senast aktuell var Nordisk Cup 2, se startlistorna i detta nummer!

Internationella lagmatcher

SSKK spelar regelbundet vänskapsmatcher mot andra länders korrsschackförbund. Två partier brukar spelas på varje bord. Anmälan kan ske när som helst till en **kölista**. Matcherna brukar i förväg presenteras i SSKK-bulletinen.

Anmälan

Man anmäler sig genom att inbetala startavgiften till SSKKs postgiro 52052-8. Undvik att betala via SE-bankens balanskonto! Uppge **tävling** (klass, tema-nr etc), **postalalternativ** (A/B/blankt), **namn**, **adress**, **medlemsnr** (=personnr) och gärna **telefon** (som hanteras konfidentiellt). Kom ihåg att SSKK-medlemskap är obligatoriskt; årsavgiften är 190 kr för 1992.

Startavgifter 1992 (oförändrade)

Klassturnering: sjuanna 100 kr, femtonmanna (EU/WT) 120 kr. Tematurnering 100 kr. Nordisk Cup 100 kr. Internationell lagmatch (kölista) 50 kr – ange spelklass/rating i när- eller korrsschack!

Väntetid, återbud

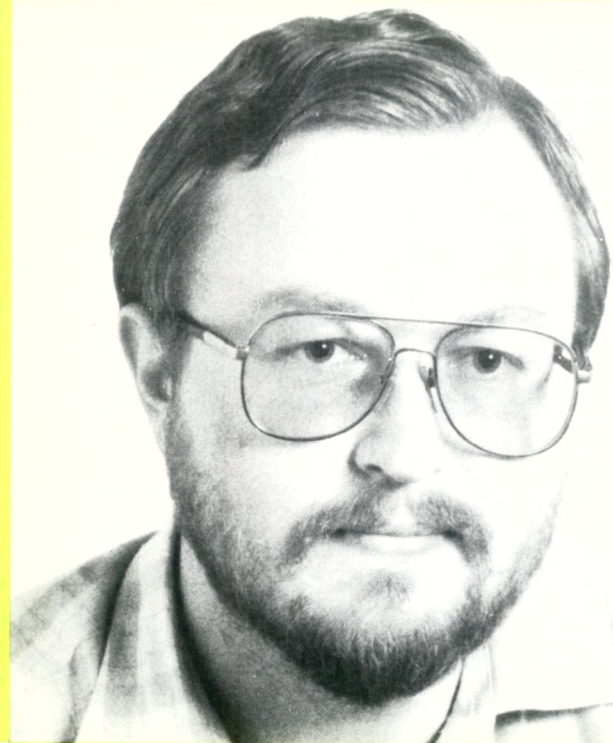
En svensk klass 3-grupp startar normalt inom 4 veckor. Väntetider i övrigt: SSKK 0-3 mån, ICCF EU 2-3 mån, ICCF WT 2-5 mån. Glöm inte att meddela ev. adressändring under tiden! Ett **återbud** måste anmälas omgående. (SSKK återbetalar inte startavgiften, men om inlottnings resp. förmedling ej hunnit ske, har man starten tillgodo i två år.)

SSKK bulletinen

226

3 - 1992

ÅRG 40



Sven-Åke
Kronberg

SSKK-bulletinen

Box 127, 221 00 Lund

Sveriges Schackförbunds Korrespondensschackkommitté (SSKK) är Sveriges officiella organisation för korrespondensschack, ansluten till International Correspondence Chess Federation (ICCF).

Medlemskap och prenumeration

Personer bosatta i Sverige och utomlands bosatta svenska medborgare kan antas som medlemmar i SSKK. Medlemsavgiften för 1992 är 190 kr. Stödmedlem erlägger lägst 300 kr. Ständigt medlemskap 2250 kr (sänkt avgift!).

Medlemskap är obligatoriskt för deltagande i SSKKs och ICCFs turneringsspel. Tidskriften SSKK-bulletinen (sex nummer per år) ingår i medlemskapet. SSKK-medlemmar har särskilda rabatter vid inköp av böcker mm. som säljs av SSKK.

Schackklubbar, bibliotek, institutioner osv. har möjlighet att *prenumerera* på SSKK-bulletinen. Prenumerationsavgift inom Sverige för 1992 är 240 kr. Stödprenumeranter erlägger lägst 400 kr. Livstidsprenumeration kostar 3600 kr.

Inbetalning av medlems- och prenumerationsavgifter görs till **SSKKs postgirokonto 520 52-8**. Medlemsnummer (=personnummer) bör alltid anges vid betalning.

Redaktör för SSKK-bulletinen:

Ragnar Wikman

Tabellredaktör: Tomas Carnstam

Ansvarig utgivare:

Carl-Eric Erlandsson

ISSN 0347-5867

Wallin & Dalholm boktryckeri,
Lund 1992

Nummer 226 – 3/1992

INNEHÅLL

| | |
|--|----|
| Olympisk (internationell) mästare! | 3 |
| IM i OS! (Sven-Åke Kronberg IM) | 4 |
| Jubilärer | 8 |
| Ny VM-cykel | 13 |
| Mitt bästa parti (Eric Arnlind) | 14 |
| Nordisk Cup II regelinformation | 16 |

Resultatservice

| | |
|---------------------------------|----|
| Nordisk Cup I semifinaler | 17 |
| Nordisk Cup II förgrupper | 18 |
| SM 1990 & 1991 | 20 |
| Veteran-SM 1991 | 21 |
| Lag-SM 1990 | 21 |
| Lag-SM 1992 bordstabeller | 22 |
| Klass M | 23 |
| Klass 1 | 24 |
| Klass 2 | 24 |
| Klass 3 och N | 26 |
| Klass V | 27 |
| Cup 89 semifinaler | 27 |
| Cup 91 | 28 |
| Uppflyttningar | 40 |

| | |
|---|----|
| Internationella lagmatcher | 30 |
| Korrkombinationer | 33 |
| Visst håller Nordsjöförsvaret! (Rolf Martens) | 34 |
| Mera om Nordsjöförsvaret (Gunnar Hjorth) | 41 |
| ICCFs tematureringar | 44 |
| Gamla årgångar av SSKK-bulletinen | 45 |
| Läsarbrev | 46 |
| Turneringsinformation | 48 |

Omslagsbilden

Sven-Åke Kronberg, Helsingborg – Sveriges senaste korr-IM.

© SSKK 1992

Olympisk (internationell) mästare!

Antalet svenska internationella mästare i korr-schack bara fortsätter att växa! Det senaste tillskottet är SSKKs kassör och OS-lagkapten Sven-Åke Kronberg från Helsingborg, som spelar på tredje bordet för Sverige i OS-förgruppen – en remi i det sista partiet räckte precis till ett IM-resultat. I kraft av sin höga rating vid turneringens start får Sven-Åke därmed titeln direkt. SSKK-bulletinen gratulerar! Den nye IM presenteras med både ett försatidesporträtt och ett intressant och välspelat parti!

I serien av personporträtt kan vi därtill presentera två jubilarer; korr-veteranen Harry Åhman från Hägersten – 80 år! – och SM-vinnaren och mångsysslaren Bengt Hammar från Motala – 50 år – som tecknar sitt eget självporträtt.

Strax före pressläggningen fick vi också veta, att Lag-SM 1990 är avgjort. Segrare i den rekordjämnade turneringen blev **AK 77**, Göteborg, före **Rockaden Sthlm**, **Linköpings ASS** och **Rockaden Umeå**. SSKK-bulletinen gratulerar topplagen och återkommer med en närmare presentation av tävlingen!

Rolf Martens' artikelserie om Nordsjöförsvaret fortsätter med en lång rad av partiexempel, och den har även inspirerat Gunnar Hjorth till några egna observationer. Som vanligt har otroligt mycket material fått stå över...

Om allt går enligt planerna kommer nummer 4/92 att utkomma i augusti-september och då kommer äntligen de stronga svenska EM-lagen att få den uppmärksamhet de så väl förtjänt! Dessutom är flera intressanta personporträtt på kommande, liksom också mycken annan intressant läsning! En ny spalt är också under förberedelse... Trevlig sommar!

Ragnar Wikman

SSKKs styrelse

Ordförande: Allan Jonasson, Stugvägen 65, 605 98 Norrköping (tel 011/32040)

Kassör: Sven-Åke Kronberg, Fågelsångsgatan 2 B, 252 20 Helsingborg

Ledamöter: Tomas Carnstam, Norra Promenaden 3 D, 222 40 Lund

Carl-Eric Erlandsson, Nyckelkroken 14, 226 47 Lund

Per Söderberg, Holbergsgatan 70, 161 57 Bromma

Kansli: SSKK, Box 127, 221 00 Lund, tel 046/151915, fax 046/152915

Bulletinredaktion

Redaktör: Ragnar Wikman, Box 36, SF-20111 Åbo, Finland, fax 009358-21318010

IM i OS!

Förgrupp 4 i OS XI har visat sig vara en verklig guldgruva för det svenska laget. Inte nog med att laget i övertygande stil kvalificerat sig för finalen – redan detta är förtjänt av de amplaste lovord – även de enskilda spelarna har presterat toppresultat, vilka mycket välförtjänt gett utdelning i form av IM-titlar. När nu turneringen närmar sig sitt slut, visar det sig, att hela 5 spelare av 6 presterat ett IM-resultat, vilket för 3 spelares del – dvs. för 50% av laget! – medfört en IM-titel! Av de två övriga är Eric Arnlind (bord 1) som bekant korr-GM sedan länge, medan Bengt Hammar (bord 2) får räkna sitt resultat som en första IM-norm. Ingvar Carlsson (bord 4) hade däremot en IM-norm från förut, varför hans IM-resultat renderade honom en full IM-titel, bekräftad i Bad Blankenburg 1990. Detsamma gällde Ulf Korman (bord 5), som fick titeln bekräftad i Järvenpää 1991.

Och nu – våren 1992, när turneringen strax skall avbrytas så att finalen skall kunna starta utan ytterligare förseningar – klarade även Sven-Åke Kronberg (bord 3) sitt IM-resultat, och tog därmed hem den tredje IM-titeln för Sverige i denna turnering! Eftersom Sven-Åke vid turneringens start hade en fix ICCF-rating på över 2450, räcker det i hans fall till med ett IM-resultat – några tidigare halvnormer krävs inte för så högt rankade spelare. På tredje bordet var IM-gränsen 6/8, och då Sven-Åke redan tidigare spelat ihop 5 1/2 poäng på 7 partier, hängde IM-resultatet på det sista partiet mot polacken Wladyslaw Sapa, som

ersatt Tadeusz Karpik. Partiet led av trög postgång, och då det riskerade att gå till avdömning bjöd Sven-Åke remi i en chansrik ställning, vilket polacken omgående accepterade.

Redaktören gratulerar Sveriges färskaste IM å det hjärtligaste! Belöningen – utöver ICCFs silvermedalj som kommer att utdelas vid kongressen i Graz i september – utgörs av en förstasidesplats i detta nummer av SSKK-bulletinen :-)

Eftersom Sven-Åke helt nyligen presenterats i Bulletinen (4/91) med anledning av sin 40-årsdag, får personporträttet denna gång stå över. I gengäld har vi glädjen att presentera ett superbt OS-parti med utförliga kommentarer av Sven-Åke själv! Partiet – som Sven-Åke håller för sitt bästa i hela turneringen – är mot ryssen Michail B. Puksjanskij, en mycket stark spelare med en aktuell ICCF-rating på hela 2555.

Sven-Åke Kronberg

Redaktören har bett mig kommentera ännu ett parti, denna gång med anledning av den erövrade IM-titeln. Tidigare har – mer eller mindre utan min medverkan – publicerats de båda remipartierna mot Harding (SSKK-bulletinen 1/90, parti 2011) resp. Mititelu (SSKK-bulletinen 6/90, parti 2112) från förgrupp 4 i OS XI. Dessa partier hade i och för sig tillräckliga kvaliteter för att motivera publicering; skarpa spelöppningar, vilt spel etc. Ändå är det inte sannolikt att jag skulle valt just dem, om sa-

ken kunnat övervägas närmare. I det här fallet, och som avslutning på spelet i OS-förgruppen, väljer jag helst ut vinstpartiet mot ryssen Puksjanskij. Det är mitt bästa parti i turneringen och var tveklöst den roligaste segern, i och med att det svenska laget därmed besegrade Sovjet (sista chansen att göra det, visade det sig!) med 4–2. Att partiet samtidigt postalt sett var mycket jobbigt att genomföra (se nedan) har hittills tyvärr hört till traditionen vad gäller partier mot spelare från det f.d. Sovjet. Lyckligtvis påverkades åtminstone inte min egen schackliga insats därav den här gången.

Parti 2240

Sven-Åke Kronberg, Helsingborg
Michail B. Puksjanskij, St. Petersburg
Olympiad XI, förgrupp 4, bord 3, 1987-91
Sleipner (A00-3/12)

1.Sc3 d5 2.e3

Det vanliga draget är här 2.e4, vilket med (imponerande) framgång spelats av den danske GM Ove Ekebjærg. Då jag själv i tävlingssammanhang aldrig provat Sleipner-öppningen (detta bör ju vara öppningens självklart rätta namn; enligt min mening är det ett av de ur beskrivande synvinkel kanske bästa namn som någonsin givits åt en spelöppning! Hellre en uttrycksfull åttafotad häst, än en intetsägande holländsk get...), kändes det inte nödvändigt att spela på exakt samma sätt som Ekebjærg. Alla fortsättningar var lika okända för mig, och för dagen föll mig 2.e3 bättre i smaken. Jag hade sett draget föreslås av italienaren Giorgio Porreca i Fernschach nr 4/5-83.

2. - e5 3.Sf3!?

Jag övervägde starkt att här fortsätta med 3.Dh5!?! – vilket i Randspringer nr 1/88 kal-

las Cerro-Torre-Eröffning (!) – men blev i sista stund tveksam, då jag efter 3. - Dd6 inte kunde hitta någon tilltalande fortsättning.

3. - e4 4.Sg1

I Anker Aasums intressanta bok 1.Sc3 – Sleipner-Eröffnung anges endast alternativet 4.Se5, vilket knappast är bättre men troligen sämre än reträtten till g1.

4. - Sf6 5.Sge2 Ld6 6.d3 exd3

Underlättar vits utveckling och utgör därmed ett första tecken på att motståndaren inte trivs i ställningen.

7.cxd3 0-0 8.g3!

Troligen oväntat för svart, men logiskt med tanke på att svarts vitfältslöpare främst är inriktad på diagonalen c8-h3. Vit hoppas på att bearbetningsbara svagheter skall uppstå på t ex b7 eller d5.

8. - Lf5 9.Lg2 Te8

Svarts speluppställning är stereotyp och mycket oflexibel. Om syftet med de senaste två dragen var att trycka i e-linjen och att motverka ett framtida e3-e4, får partifortsättningen anses vara en katastrof för svart...

10.0-0 c6 11.Dc2

Med idén att genomföra e3-e4! Men svart framhärdat...

11. - De7 12.Sd4 Ld7

Alternativet Lg6 är inte självklart bättre. Dels kommer då löparen långt bort från svagheter i diagonalen h1-a8, dels kan vit vid tillfälle välja att växla diagonal för löparen på g2 (till h3).

13.Te1 Sa6 14.a3 Sc7

Hotar 15. - c5 följt av 16. - Lc6, varefter vit kan komma att få svårigheter med genom-

förändret av den planerade framstöten i centrum.

15.Sf3 c5(?)

Nu spelar detta drag vit i händerna. Jag har emellertid inget förslag på vad som hade varit uppenbart bättre. Svarts pjäser är fel uppställda och står i vägen för varandra. Vit, å andra sidan, har massor av möjligheter, beroende på vad svart tar sig för. Svart överskred f.ö. här betänketiden för första gången.

16.e4! Lg4

Avslag på e4 ger ingen egentlig lättnad åt svart; det kommer en ny bonde till e4 – hästen kan naturligtvis också hoppa dit – och hotet om fortsatt avancemang till e5 kvarstår. Löpardraget har den fördelen att svarts utsatta dam får ett acceptabelt reträtfält.

17.Lg5

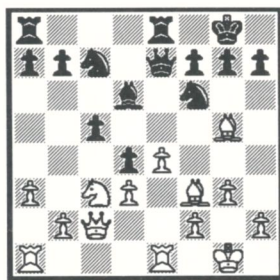
Försvårar svarts omgruppering.

17. - Lxf3

Hindrar till synes genomförandet av e4-e5 och är troligen svarts bästa möjlighet, i förening med det följande draget.

18.Lxf3 d4

Inte heller här hade dxe4 förbättrat svarts utsikter. Jfr kommentaren till drag 16.



19.e5!!

Därmed är svart överspelad. På 19. - dxc3 följer 20.Lxf6, t.ex. 20. - gxf6 21.exd6 ± (21. - Dxd6 22.bxc3 eller 21. - Dxe1+ 22.Txe1 Txe1+ 23.Kg2 cxb2 24.Dxb2 Se6 25.Dxf6).

19. - Lxe5 20.Sa4! Tab8 21.Sxc5 b6 22.Lxf6 gxf6

Svart är tvungen att slå tillbaka med bonden, då 22. - Dxf6? strandar på 23.Sd7! Dxf3 24.Sxb8 med kvalitetsvinst (22. - Dxc5?? går naturligtvis inte p g a 23.Dxc5 bxc5 24.Lxe5 och vit har vunnit pjäs).

23.Sb3 Se6 24.Le4

Vit har skördat frukterna av den lyckade spelöppningen och har nu en tydlig positionell fördel. Det är emellertid inte helt okomplicerat att komma vidare och mycket betänketid gick åt, innan löparen placerades på e4 (med fromma förhoppningar om att snabbt kunna växla över till ett kungsangrepp).

24. - Dd7

Alltför sent flyttas damen från den utsatta e-linjen. Men nu är inte heller d7 någon säker plats!

25.f4 Ld6 26.Lc6

I begynnande tidsnöd anpassar vit sina manövrer efter svarts nya, "dåliga" damplacering.

26. - Dc8 27.Ta1 Te7 28.Dd1(!)

Vits dam står bäst på f3, varifrån diverse offensiva fält är inom räckhåll samtidigt som optimal samverkan med löparen uppnås. Draget utfördes i besvärande tidsnöd. Inom parentes kan nämnas att nästan hela partiet spelades under stressande och irriterade former. Bl.a. gick knappast någon post fram utan att rekas! Efter tröstlösa försök att skicka vanliga postkort under det första

spelåret övergick båda parter till att reka alla drag direkt. Därmed undveks åtminstone ICCF:s tids- och kraftödande upprepningsprocedur. Man skulle möjligen kunna tro att dessa problem berodde på att motspelaren var bosatt på någon avlägsen ort, t.ex. Petropavlovsk-Kamchatskij, eller på någon sovjetisk militärbas i centrala Antarktis – men så var inte fallet! Han bodde/bor bara ett "stenkast" bort; i Leningrad, numera återdöpt till St. Petersburg...

28. - Tc7 29.Df3 Da6?!

Tveksam deplacering av damen, även om en del illistiga hot skapas. På sätt och vis utgör draget en konsekvent slutpunkt för svarts olyckliga dammanövrer i partiet.

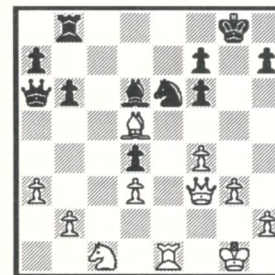
30.Ld5!

Därmed etableras ett avgörande tryck mot den svarta ställningen. Tidsnöden klaras med ianspråkstagande av två veckor av min spelledighet i maj-juni 1991. Sådant hade jag dittills bara läst om i enstaka partikommentarer och lite föraktfullt avfärdat som överambition!

30. - Txc1

Det naturligaste och kanske också bästa svaret, ehuru otillräckligt. T.ex. strandade 30. - Tbc8 på 31.Lb7! Txc1 32.Sxc1 och vit vinner.

31.Sxc1 uppgivet



Svart ger upp, vilket vid en första anblick kan förefalla vara alltför tidigt. Ett närmare studium av ställningen visar dock, att beslutet är i högsta grad välgrundat, eftersom vit forcerat vinner bonde och i alla varianter dessutom får kungsangrepp. Följande alternativ är tänkbbara:

a) 31. - Tc8?? 32.Lb7 +-

b) 31. - Te8 32.Dg4+ följt av 33.Lxe6 med bondevinst

c) 31. - Dc8 32.Lxe6! fxe6 33.De4! med bondevinst

d) 31. - Sc5 32.Dg4+! Kh8 (32. - Kf8 33.Dh5!) 33.Lxf7 Sxd3? 34.Df5 med pjäsvinst

e) 31. - Sc7 32.Dg4+ Kf8 33.Lxf7! ±

f) 31. - Sd8 32.Te8+ Kg7 (32. - Lf8 33.Dg4+) 33.Dg4+ Kh6 34.Dd7! ±

g) 31. - Sf8 32.Dg4+ Kh8 (32. - Sg6? 33.f5) 33.Lxf7 ±

h) 31. - Sg7 32.Lxf7+! ± (32. - Kxf7 33.Dd5+)

i) 31. - Da5 (den kritiska varianten) 32.Txe6!! fxe6 33.Dg4+ och nu:

I: 33. - Kf8 34. Dxe6 ±

II: 33. - Kh8 34.Dxe6 Le7! 35.Sb3! Db5 36.Lc6 Dxd3 37.Dxe7!! Dxb3 38.Dxf6+ Kg8 39.Dxd4!! och svarts dam är nästan fångad. Det kan följa:

II:1) 39. - Kf8 40.Dd6+! Kg7 (tvunget) 41.De5+! Kg6 42.Dg5+ Kf7 43.Ld5+ med damvinst

II:2) 39. - Dc2 40.Ld5+ Kf8 41.Df6+ Ke8 42.Lc6+ och också i denna variant går den svarta damen förlorad.

(Kommentarer av Sven-Åke Kronberg)

Denna gång presenterar SSKK-Bulletinen två jubilarer; korrsveteranen **Harry Åhman 80 år**, och mångsysslaren **Bengt Hammar 50 år**. Hjärtliga gratulationer! Och följande milstolpe kan bara inte tillåtas passera helt obemärkt; **Carl-Eric Erlandsson** fyllde **50 år** den 20 maj. Den ansvarige utgivaren gratuleras å det hjärtligaste av den oansvarige redaktören! :-)

Harry Åhman 80 år

Den 23 maj fyllde Harry Åhman, Hägersten, 80 år. SSKK-bulletinen gratulerar!

Harry är en av Sveriges mest framgångsrika korrspelsare genom tiderna, med en karriär som idag spänner över i schacksammanhang synnerligen passande 64 (!!)-år. Det var den 21 april 1928 som debuten skedde, i en vänskapsmatch mot den tio år äldre halvbrodern Ragnar Lindh, en av de bästa spelarna i Malmberget. Partiet finns återgivet i SSKK-bulletinen nummer 168 (2/82) i samband med en intervju vid Harrys 70-årsdag.

Det var svåra arbetslöshetstider – i hela Sverige, men alldeles speciellt i Norrbotten – och det blev därför gott om tid för schack. Bl.a. utkämpade Harry och Ragnar en närschackmatch över 32 partier i Boden några månader innan korppremiären – den vann Ragnar med 19–13 (+11, =16, -5). I Bodens Schackklubb utvecklades Harrys spelstyrka snabbt, och hösten 1929 tog han revansch.



Harry Åhman

I det civila arbetade Harry som målare och mättningsman åren 1936–1962, och från år 1963 fram till pensioneringen år 1975 var han anställd som funktionär i Svenska Målareförbundet – bl.a. var han dess kassör under 10 år.

Under 1930-talet blev det mest närschack och några privata korppartier – arbetet och speciellt de fackliga åtagandena tog mycken tid i anspråk. Krigsåret 1940 började dock Harrys korrkarriär på allvar, i det nybildade SKS (Sveriges Korrespondenschackförbund). År 1944 var det dags för debut i SM-gruppen, där resultatet blev en silvermedalj en halvpoäng efter Hilding Brynhammar, en av den tidens stora namn i det svenska korrspelschacket. Efter detta har det blivit ytterligare 10 SM-startar, och efterhand samlade Harry på sig tre andraplatser och fyra fjärdeplatser. I det nionde försöket år 1959 kom så äntligen fullträffen i form av SM-guld, och i den elfte och tills-

vidare sista starten 1961 upprepade han segern – denna gång med hela tre poängs marginal! I SM-tävlingarnas maratontabell ligger Harry för närvarande på en sjundeplats, och vinstprocenten är 62.9 på 120 SM-partier!

Internationellt har Harry framför allt gjort sig känd som en pålitlig lagspelare. Genom tiderna har det blivit sju starter i OS-semifinaler och -finaler, och i Lag-EM har Harry representerat Sverige fyra gånger, dels i semifinalen till Lag-EM II och därtill i **samtliga** tre finaler! Denna finalsekvens är han ensam om i Sverige, och i hela Europa finns det bara halvdussinet andra!

De goda resultaten i OS-starterna gav utdelning i form av en IM-titel år 1978. De bästa individuella resultaten är en sjundeplats i VM-semifinal 5 och en femteplats i finalen i ICCFs första pokalturnering.

Harry har även flera meriter i närschack, bl.a. mer än två dussin klubbmästerskap (Malmberget, Boden, Kiruna), ett dussin distriktsmästerskap (Norrbotten), och ett flertal placeringar i SM, bland dem seger i klass M (vid SM i Södertälje 1955) och en 4-5:e plats i landslagsgrupp B (Västerås 1959).

Vid sidan av den egna schackkarriären har Harry även skött ett flertal administrativa uppdrag, bl.a. var han under åren 1958-77 ordförande för SSKK. Harry hör även till de trognaste deltagarna vid ICCFs kongresser och presidiumöten, senast i Järvenpää sommaren 1991, och under 14 år (1976-1989) var han ICCFs revisor. På denna post efterträdde han finländaren Per-Erik Ekblom, och han efterträddes i sin tur av norrmannen Tormod Fyri, så att vara ICCF-revisor är tydligen ett jobb för nord-

bor! :-) För sin mångåriga verksamhet inom ICCF valdes Harry Åhman år 1987 till hedersmedlem i ICCF. Sveriges Schackförbund premierade år 1970 Harry Åhman med Collijnplaketten i guld, och SSKK följde efter år 1977 och förärade honom SSKK-plaketten i guld.

"Jubileumspartiet" har ett visst öppnings-teoretiskt intresse; vi rör oss igen en gång i huvudvarianten i kungsindiskt. Denna gång är det vit som hinner först! Motspelare är den starke danske mästarklassaren Hans Kelstrup fra Viborg.

Parti 2241

Harry Åhman, Hägersten

Hans Kelstrup, Viborg, Danmark

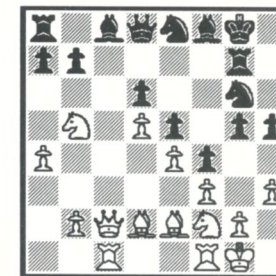
WT/M/GT/289, 1991-92

Kungsindiskt (E99-15/84)

1.d4 Sf6 2.c4 g6 3.Sc3 Lg7 4.e4 d6 5.Sf3 0-0 6.Le2 e5 7.0-0 Sc6 8.d5 Se7 9.Se1 Sd7 10.Sd3 f5 11.Ld2 Sf6

På direkt f4 spelar vit 12.Lg4.

12.f3 f4 13.c5 g5 14.cxd6 cxd6 15.Tc1 Sg6 16.Sb5 Tf7 17.Dc2 Se8 18.a4 h5 19.Sf2 Lf8 20.h3 Tg7



21.Db3

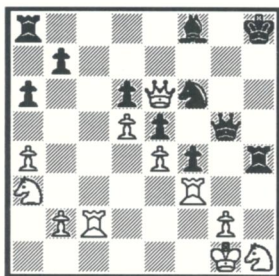
Vit kan också spela 21.Sxa7 men jag tyckte inte om varianten 21. - Tc7 22.La5 Txc2 23.Lxd8 Txe2 24.Sxc8 Txa4 25.Sd3 g4

26.Tf2 Te3 27.Se1 g3 28.Tfc2 även om Tajmanov anser att vit här har de bättre utsikterna.

21. - Sh4 22.Tc2 a6 23.Sa3 Sf6 24.Le1!

Med kornet på den farlige "kusen" på h4.

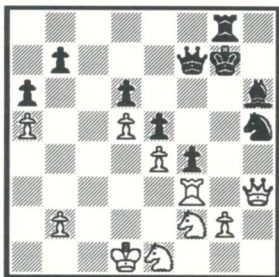
**24. - g4 25.hxg4 hxg4 26.fxg4 Sh5!
27.Sh1 Lxg4 28.Lxg4 Txg4 29.Dh3 Dg5
30.Lxh4 Txx4 31.De6+ Kh8 32.Tf3 Sf6**



33.Tc8!

Förhindrar a-tornet att ingripa i spelet.

**33. - Txc8 34.Dxc8 Dg7 35.Sf2 Th6
36.Sc2 Tg6 37.Se1 Tg3 38.Kf1 Sh5 39.
Ke2 Df7 40.a5! Tg8 41.Kd1 Lh6 42.Dh3
Kg7?**



Ett svårt fel. Med 42. - Tg3 bör svart kunna hålla partiet.

43.Tb3! Sg3 44.Sf3 Dc7?

Bättre var direkt Kh7. Vit fortsätter då med 45.Sg4 och på Txg4 46.Dxg4 Sxe4 47.De6! Dxe6 48.Txb7+ Kg6 49.dxe6 Sc5 50.e7 Kf7 51.Ta7, eller 45.Sg4 Tg6 46.Sh4!

45.De6 Kh7 46.Sg4 Tg6 47.Sf6+ Kh8

Längre försvar bjöd 47. - Txf6 48.Dxf6 Dd7 men vit vinner efter 49.Sg5+ Lxg5 50.Dxg5. På 50. - Da4 tar vit bonden på b7 eller d6 med schack och ställer damen på b4, och på 50. - Df7 följer 51.Dh4+ Kg7 52.Dg4+ Kh7 53.Dc8! Dh5+ 54.Kc2 De2+ 55.Kb1 Dxe4+ 56.Dc2.

48.Tc3 uppgivet

(Kommentarer av Harry Åhman)

Bengt Hammar 50 år

Den 5 maj fyllde Bengt Hammar, Motala, 50 år. SSKK-bulletinen gratulerar!

I det följande tecknar Bengt sitt självporträtt:

Bengt Hammar

Mitt schackintresse väcktes relativt sent. Först i femtonårsåldern lärde jag mig reglerna men greps snabbt av ett nästan fanatiskt intresse. Debuten i större sammanhang skedde i Junior-SM 1960 i Kiruna där jag delade förstaplatsen i gruppen på sju poäng av nio. Tyvärr fanns på den tiden inga genvägar för juniorer så jag fick börja vandringen genom klasserna. Debut i Sverigemästargruppen skedde i Stockholms-SM 1977 där jag kom sexa. Sedan följde ytterligare nio starter i rad med ett par sjätteplaceringar till som bästa resultat. Under åren 1977 till 1984 var jag förbundskapten och deltog i tre olympiader.



Bengt Hammar känner sig hemma i många spelsammanhang :-)

Intresset för korr-schack väcktes i början av 70-talet i samband med att min klubb startade i Lag-SM, som vi vann 1974 där jag vid första bordet verkligen fick blodad tand. Jag startade därför i individuella SM-76 som jag vann. Senare har jag även deltagit i SM-86 där jag kom tvåa, men trevligast har ändå varit att spela i laget. Det följande partiexemplet var mitt sist avslutade i korr-OS och innebar att jag nådde resultatet 7½/8.

Förutom schack har jag andra intressen. Kortet visar mig under en robber-bridge med en som vanligt alltför ambitiös budgivning just avslutad – kontraktet gick dock hem! I bridge är annars min bästa for-

mella merit en bronsmedalj förra året i lag-SM-barometer.

I höstas förekom jag i denna tidning också i annan roll, nämligen spelande barytonsaxofon och även detta intresse hålls kraftigt vid liv. Jag spelar i en swingjazzgrupp och deltar i en del jazzfestivaler. En del annat musicerande blir det också. Jag sjunger bas i en dubbelkvartett med i huvudsak kyrklig repertoar. Senaste långfredag gjorde vi exempelvis Bachs Johannespassionen i några kyrkor.

Som synes krävs att mitt arbete inte tar alltför mycket tid och jag är därför lärare i gymnasiet i Motala i ämnena matematik och fysik.

Parti 2242

Bengt Hammar, Motala

José M^a Lanz Calavia, Spanien

Olympiad XI, förgrupp 4, bord 2, 1987-92
Aljechin (B04-14/86)

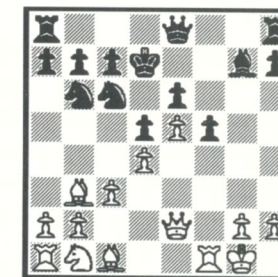
**1.e4 Sf6 2.e5 Sd5 3.d4 d6 4.Sf3 g6 5.Lc4
Sb6 6.Lb3 Lg7**

En intressant idé av Börje Jansson är 6. - Sc6 7.Sg5 d5 8.f4 f6 9.Sf3 Lh6 som dock vad jag vet inte prövats i praktiken.

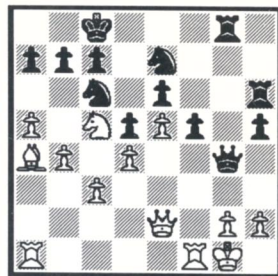
**7.Sg5 d5 8.f4 f6 9.Sf3 Lf5 10.0-0 Sc6
11.Sh4 e6**

Bättre än 11. - Le4 12.Sc3, t.ex. 12. - f5 13.Sxe4 dxe4 14.Sxf5!

**12.Sxf5 gxf5 13.Dh5+ Kd7 14.c3 fxe5
15.fxe5 De8 16.De2**



En spännande och för denna variant typisk ställning har uppkommit. Svart har utvecklingsförsprång och en farlig g-linje men måste lösa problemet med sin kungsställning. Vit å sin sida måste försöka fullborda utvecklingen och samtidigt bredda spelet för löparna och snarast rikta in sig på Kd7 ty att försvara sig på kungsflygeln håller ändå inte i längden.



16. - Dg6 17.a4 Tag8(?)

Alternativet och antagligen bättre var det preventiva 17. - a5 även om det givetvis var förbundet med vissa nackdelar, t.ex. Lb3-c2-d3-b5 och Sb1-d2-b3.

18.a5 Sc8 19.La4 Se7 20.b4

Med hotet b4-b5-b6+ och möjligheten Ta2 eller Db2.

20. - Kc8 21.Sd2

Ett intressant men riskfyllt alternativ var 21.La3, t.ex. 21. - Lf8 22.Sd2 h5 23.Sb3 Dg4 med oklara förvecklingar.

21. - h5 22.Sb3 Lh6 23.Lxh6 Txb6(?)

Bättre var 23. - Dxb6 för att ta kontroll över f4 och därmed hota h5-h4-h3 jämte f4. Jag hade planerat 24.Lxc6 Sxc6 25.Sc5 varpå 25. - h4 strandar på 26.b5 Sd8 27.b6 cxb6 28.axb6 axb6 29.Db5! och vit vinner genom hoten Dd7+ eller Db6 då 29. - bxc5 30.Ta8+ för till matt. Svart måste väl spela 25. - Th7 även om vit behåller initiativet genom 26.Tf2 med planen Db2 jämte b4-b5-b6.

24.Sc5 Dg4(?)

Som fortsättningen visar är detta en tempoförlust och sannolikt det avgörande felet. Riktigt var 24. - Dg7 med förhoppningen Sd8 jämte Sg6 även om svart fortfarande har en svår uppgift.

25.Db2!

Nu visar det sig att vits angrepp hinner först tack vare mellandragmöjligheten Ld1. Hotet b4-b5-b6 kan inte pareras utan avgörande positionella uppoffringar.

25. - h4 26.b5

Dragföljden är viktig. På 26.Tf2? h3 27.b5 vinner svart genom 27. - Sxa5 28.Ld1 Dh4 29.Txa5 hxg2. Nu går givetvis inte 26. - Sxa5 p.g.a. 27.Ld1 Dh3 (27. - Sc4 28.Txa7 c6 29.b6 och vinner) 28.Txa5 Txb2+ 29.Dxg2 Tg6 30.Dxg6 Sxg6 31.Txa7 Kd8 32.Lf3 med lätt vinst.

26. - Sb8

På 26. - Sd8 följer 27.b6 cxb6 28.axb6 axb6 (28. - a6 29.Tf2 h3 30.g3 f4 31.Ld1 Dg5 32.Txa6 Sdc6 33.Ta8+ Sb8 34.Txb8+ Kxb8 35.Da3 Sc6 36.Ta2) 29.Sd7 h3 30.g3 f4 31.Db4 och vit sätter matt först.

27.Tf2

Nu är svarts enda farlighet undanröjd, ty 27. - h3 besvaras med 28.g3 f4 29.Taf1 Sg6 30.Ld1 Df5 31.Lc2 jämte Lxg6 och Txf4. Samtidigt hotar 28.b6 vilket endast kan hindras med det följande.

27. - b6 28.axb6 axb6 29.Sd3

Genom kontrollen av f4 har vit konsoliderat sin kungsflygel. På 29. - Sg6 följer nu

Dd2 jämte Ld1 och 29. - Dg7 30.Sf4 Sg6 går inte heller p.g.a. 31.Sxe6 De7 32.Lc2 Th5 33.Txf5.

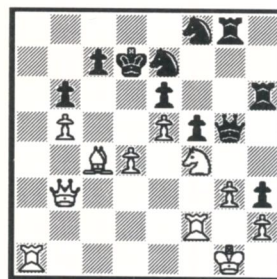
29. - h3 30.g3 Dg5

Svart kunde också chansat med 30. - f4 31.Txf4 Dg5 för att försöka få spel genom Sf5 men efter 32.Taf1 Sf5 33.Txf5! exf5 34.Sf4 jämte La4-b3xd5 vinner vit enklare än i partifortsättningen.

31.Sf4 Sd7

För att försöka gardera e6. På 31. - Kd7 kan följa 32.Lb3 Sg6 33.Sxe6 Kxe6 34.Lxd5+ Kxd5 35.Da2+ med forcerad matt.

32.Lb3 Sf8 33.c4 dxc4 34.Lxc4 Kd7 35.Db3



Efter en serie lättförståeliga drag är det nu tydligt att svart är hjälplös mot vidare linjeöppning mot hans kung då pjäserna helt saknar samspel. För att understryka hans hjälplöshet angav jag "om 35. - Sc8 så 36.Td1". Man kunde tycka att resten av partiet skall gå fort; i verkligheten återstod precis ett år!

35. - Sc8 36.Td1 Tg7

Det fanns inga bättre drag. Efter 36. - Ke7 37.d5 måste dxe6 tillåtas då 37. - exd5 38.Sxd5+ förlorar alltför mycket material.

Att fly med kungen hjälper inte heller - 37. - Kf7 38.dxe6+ Kg7 39.e7.

37.d5 exd5

Att tillåta dxe6 förlorar ännu fortare.

38.Sxd5 Ke8 39.Dd3

I stället för det prosaiska 39.Sf6+ Txf6 40.exf6 där svart kan streta emot ett tag, väljer vit en snabbare vinstvariant. Det hotar Sf6+ och Dd8 matt.

39. - Td7 40.Txf5 Dd8

Tråkigt nog spelar svart inte 40. - Dg4 som hade fört till vackrare slutvändningar - 41.Tdf1 Se6 (41. - Sh7 42.e6 Tg7 43.e7 Txe7 44.Sxe7 Sxe7 45.Tf8+ Sxf8 46.Lf7 matt) 42.Sxc7+ Txc7 (42. - Kd8 43.Sxe6+ Txe6 44.Lxe6 Txd3 45.Tf8+ Ke7 46.Lxg4 jämte matt) 43.Tf8+ Sxf8 44.Txf8+ Kxf8 45.Dd8+ Kg7 46.Dg8 matt.

41.Df3 Se6 42.Tf6 uppgivet

Svart förlorar minst ett torn och kungen sitter kvar i klämman.

(Kommentarer av Bengt Hammar)

Ny VM-cykel

I höst startar semifinalerna till nästa dam-VM. Varje förbund som är medlem i ICCF får ställa upp tre ordinarie spelare och två reserver. För första gången kan man nu via en god semifinalinsats direkt erövra titeln Dam-IM. Intresserade SSKK-damer ombedes kontakta kansliet snarast möjligt; anmälningstiden utgår den 20 augusti!

I individuella öppna VM startar nästa 3/4-final så snart ett tillräckligt antal kvalificerade deltagare föreligger. SSKK-medlemmar med kvalifikation för 3/4-finalen ombedes kontakta kansliet snarast möjligt; också här utgår den preliminära anmälningstiden den 20 augusti!

Mitt bästa parti

Denna gång bjuder vi på en verklig klassiker – Eric Arnlinds "odödliga" parti mot ryssen Michail Judovitj i jubileumsturneringen BdF 25 år, spelat för drygt 20 år sedan. I huvudvarianten i kungsindiskt såg det ut som om vit skulle hinna först, men i "ett svårt och vanskligt läge" fann Eric ett otroligt vackert pjäsoffer, vilket vände situationen till hans fördel – dock krävdes därtill en mycket vacker angreppsföring med ytterligare ett glansdrag. Fr.o.m. svarts 25:e drag och t.o.m. partislutet bjuds vi på så otroligt vacker spelföring att superlativerna tar slut...

Partiet var ett av de sista som avgjordes i turneringen, och tack vare segern i detta parti säkrade Eric även slutsegern på bättre kvalitetspoäng före tysken och stormästarkollegan Heinz-Wilhelm Dünhaupt, som i turneringens allra sista parti också besegrade Judovitj i ett intressant löparslutspel.

Men nu är det dags att låta Eric ta brädet i besittning! Kommentarer är baserade på följande källor: Michail Judovitj (Informator 17:687), Kjell Krantz (Schacknytt 7/77) och Kristian Sköld (turneringsboken 25 Jahre BdF).

Parti 2243

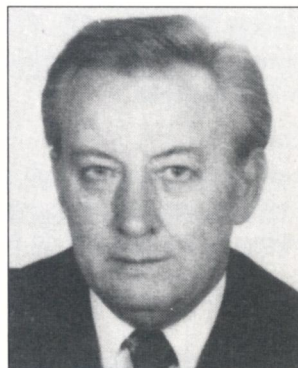
Michail Judovitj, Ryssland

Eric Arnlind, Vårby

BdF 25 år, 1970-74

Kungsindiskt (E99-12/66)

1.d4 Sf6 2.c4 g6 3.Sc3 Lg7 4.e4 d6 5.Sf3 0-0 6.Le2 e5 7.0-0 Sc6 8.d5 Se7



Eric Arnlind

Tajmanov-Aronin-systemet, uppkallat efter stampartiet Tajmanov – Aronin, spelat i det 20:e sovjetmästerskapet. Idén bakom springarmanövrerandet är för vits del att komma till genombrott på damflygeln, för svarts del att starta ett kungsangrepp. Prognos – ungefär lika chanser.

9.Se1 Sd7 10.Sd3 f5 11.Ld2 Sf6 12.f3 f4 13.c5 g5 14.Tc1

Timglaslet har runnit ut för denna idé, som numera bara är en liten fotnot i ECO-historien. Allenarådande är i dag förberedelsen 14.cxd6 och först därefter ett eventuellt Sb5. Poängen kommer till synes i varianten 14.cxd6 cxd6 15.Tc1 Sg6 16.Sb5, eftersom vit nu hotar Sc7. ECO rekommenderar 16. - Tf7 17.Dc2 Se8 18.a4 med ömsesidiga chanser. En annan möjlighet är 16.Sf2, men efter 16. - a6 17.Db3 h5 18.h3 Sh4! stod

svart utmärkt i partiet Furman – Browne (Wijk aan Zee 1975).

14. - Sg6 15.Sb5?

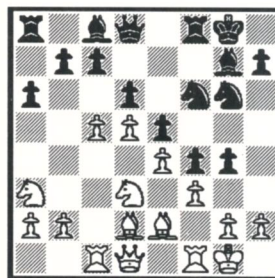
Judovitj sätter själv ett "?" på detta drag i Informator 17:687. Med 15.cxd6 cxd6 hade det ännu varit möjligt att länka in partiet i ♜ ovannämnda banorna.

15. - a6 16.Sa3?!

ECO föreslår det intressanta pjäsoffret 16.cxd6!? axb5 17.dxc7 Dd7 18.Db3! ∞ – en analys av Larsen.

16. - g4!

"!" enligt Pachman. Så här långt följde spelarna dågällande teori (partiet Pachman – Padevski, Dresden 1956), där svart fick klar fördel efter 17.Le1 g3! 18. hxg3 Sh5. Vit söker en förstärkning.



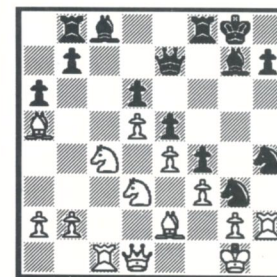
17.cxd6 cxd6 18.Sc4

En dominerande springarposition. Vit hotar såväl La5 som Lb4.

18. - g3

Kunde vit nu blockera ställningen med 19.h3 skulle svarts angrepp ha runnit ut i sanden. Men det går inte; 19.h3? Lxh3! leder till fördel för svart – 20.La5 De7 21. gxh3 Dd7 22.Kg2 Sh4+ etc.

19.La5 gxh2+ 20.Kxh2 De7 21.Th1 Sh5 22.Sb6 Sg3 23.Kg1 Tb8 24.Th2 Sh4 25.Sc4



En kritisk ställning för svart. Vit hotar otäckt 26.Sxd6 Dxd6 27.Txh4/Lc7. Försöket 25. - b5 hjälper föga – 26.Sxd6 Dxd6 (26. - Sxf3+? 27.Lxf3 Dxd6 28.Lc7 kostar tornet) 27.Txh4. Arnlind var här i sådant bryderi, att han var nära att ge upp. Efter sju dagars hårt analysarbete fann Arnlind den rätta medicinen – ett otroligt pjäsoffer, vilket i ett slag vänder upp och ner på ställningen! Efter denna stjärnsmäll är det svart som har alla chanser på sin sida!

25. - Shf5!!

Ett otroligt drag! Efter sprängningen av vits bondecentrum är plötsligt e5-e4! ett starkt hot, och dessutom får vit se upp med svagheterna på diagonalen a7-g1.

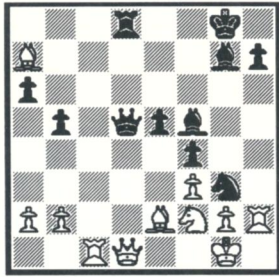
26.exf5 b5 27.Sxd6(!)

Trots allt vits bästa chans, eftersom 27.Sd2 e4! är hopplöst för vit.

27. - Dxd6 28.Lc7 Dxd5 29.Lxb8

Vit har ett helt torns övervikt men står ändå maktlös inför svarts kommande angrepp.

29. - Lxf5 30.La7 Td8 31.Sf2

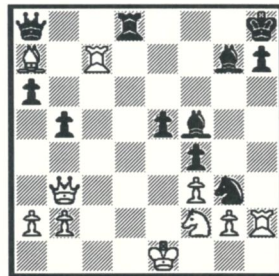


31. - Da8!

Vinner tillbaka en pjäs.

32.Db3+ Kh8 33.Tc7 Sxe2+ 34.Kf1 Sg3+ 35.Ke1?

"?" är Judovitjs – i Informator-kommentarerna anser han 35.Kg1 vara bättre och leda till oklart spel. Frågan är dock, om inte svart också då får överlägset spel efter 35. -Td2! p g a vits svagheter på första raden, då tornet inte kan återgå för springargaffeln på e2. På 36.Sh1? avgör Le6!! och det förefaller överhuvudtaget svårt att finna någon vettig plan för vit. Efter textdraget får svart hur som helst tillfälle att avgöra med ytterligare ett glansdrag.



35. - Td2!!

Överraskande och briljant! 36.Df7 faller nu på 36. - Te2+ 37.Kd1 Dd8+.

36.Kxd2 Dd8+ 37.Sd3 Dxc7 38.Lg1 e4!

Starkare än att genast återta kvaliteten genom 38. - Sf1+.

39.fxe4 Sxe4+ 40.Ke1 De7 41.Kd1 Sg3

Vit måste nu göra något åt hotet De2+. Varken 41.Sxf4 eller 41.Sc1 räcker till p.g.a. 41. - Lg4+ med pjäsvinst eller matt.

42.Dc2 Dd8 43.Kd2 Sf1+ 44.Ke2 Sxh2

45.Lxh2 De7+ 46.uppgivet

Det hotar opererbart De3 med pjäsvinst.

(Kommentarerna sammanställda av Ragnar Wikman)

Nordisk Cup II

Förgrupperna har startat – deltagarlistorna återfinns på nästa uppslag. Arrangörerna ber alla deltagare observera följande:

Turneringen spelas enligt ICCFs regler, **utom** i fråga om rekommenderad dragupprepning enligt §15. Följande procedur bör användas, om Du inte hört av Din motspelare på två veckor + postbefordringstid:

- 1) Sänd en dragupprepning *med vanlig post*. Om motspelaren fortfarande inte svarar,
- 2) skriv ytterligare ett kort med en dragupprepning, men sänd det till **turneringssekreteraren** tillsammans med en **internationell svarskupong**. Dessa finns att köpa i alla postkontor och kostar ungefär dubbelt utrikesporto.

Turneringssekreteraren vidarebefordrar draget till Din motspelare (glöm inte att skriva hans namn och adress på kortet!), som sedan är skyldig att svara både Dig och turneringssekreteraren, annars tillämpas §23.

Nordisk Cup I

Semifinaler

TL: Per Söderberg, Holbergsgatan 70, 161 57 Bromma (tel 08/879631).

| NC 1: semifinal 1 | 90-03-12 | 1 | 2 | 3 | 4 | 5 | 6 | 7 | 8 | 9 | Σ |
|--------------------------|---------------|-----------------------|---|---|---|---|---|---|---|---|---|
| 1 Anders Ivarsson | Zürich, SWZ S | . * 1 1/2 1 | 1 | 2 | 3 | 4 | 5 | 6 | 7 | 8 | 9 |
| 2 Sture Olsson | Uppsala S | 0 * 0 0 0 1 0 1/2 | 2 | 3 | 4 | 5 | 6 | 7 | 8 | 9 | Σ |
| 3 Lars Friberg | Enskede S | 0 1 * 1 1 0 1/2 1 1 | 3 | 4 | 5 | 6 | 7 | 8 | 9 | Σ | |
| 4 Eero Alarvo | Kankaanpää F | 1/2 1 0 * 0 0 0 0 0 | 4 | 5 | 6 | 7 | 8 | 9 | Σ | | |
| 5 Kurt Videbak | Birkerød D | 0 1/2 0 1 * 1/2 1/2 0 | 5 | 6 | 7 | 8 | 9 | Σ | | | |
| 6 Keijo Kleemola | Kokkola F | . . 1 1 1 1/2 * 1 . 1 | 6 | 7 | 8 | 9 | Σ | | | | |
| 7 Hallvard Rise | Rennebu N | . 0 1/2 1 1/2 0 * 0 1 | 7 | 8 | 9 | Σ | | | | | |
| 8 Börir Samundsson | Kópavogur I | . . 1 0 1 1/2 * 1 . . | 8 | 9 | Σ | | | | | | |
| 9 Börje Jansson | Kalmar S | . 1/2 0 1 1 1 0 * . . | 9 | Σ | | | | | | | |

| NC 1: semifinal 2 | 90-03-12 | 1 | 2 | 3 | 4 | 5 | 6 | 7 | 8 | 9 | Σ |
|-------------------------|------------------|-------------------------|---|---|---|---|---|---|---|---|---|
| 1 Jón Kristinsson | Hólmavík I | . * 1/2 1 1 0 1 1 1/2 0 | 1 | 2 | 3 | 4 | 5 | 6 | 7 | 8 | 9 |
| 2 Bernt Andersson | Eksjö S | 1/2 * 1 1 1 1/2 . 0 . | 2 | 3 | 4 | 5 | 6 | 7 | 8 | 9 | Σ |
| 3 Roland Thapper | Lund S | 0 0 * 0 0 0 0 0 0 0 | 3 | 4 | 5 | 6 | 7 | 8 | 9 | Σ | |
| 4 Oluf Øe | Randers D | 0 0 1 * 0 1 1 1 0 1/2 | 4 | 5 | 6 | 7 | 8 | 9 | Σ | | |
| 5 Knut V Hansen | Trondheim N | 1 0 1 1 * 1/2 1 0 1/2 | 5 | 6 | 7 | 8 | 9 | Σ | | | |
| 6 Gustav Nilsson | Malmö S | 0 1/2 1 0 1/2 * 0 0 1/2 | 6 | 7 | 8 | 9 | Σ | | | | |
| 7 Ole Smeby | Sør-Tverrfjord N | 0 . . 1 0 0 1 * 0 0 0 | 7 | 8 | 9 | Σ | | | | | |
| 8 Björn Sigstam | Härreda S | 1 1 1 1 1 1 1 * 0 0 | 8 | 9 | Σ | | | | | | |
| 9 Pauli Aulaskari | Saariharju F | 1 . 1 1/2 1/2 1/2 1 1 . | 9 | Σ | | | | | | | |

| NC 1: semifinal 3 | 90-03-12 | 1 | 2 | 3 | 4 | 5 | 6 | 7 | 8 | 9 | Σ |
|-------------------------------|----------------|---------------------------|---|---|---|---|---|---|---|---|---|
| 1 Stig Wahlund | Bandhagen S | . * 1/2 1 1/2 1 1/2 1 1/2 | 1 | 2 | 3 | 4 | 5 | 6 | 7 | 8 | 9 |
| 2 Tomas Garnstam | Lund S | 1/2 * 1 1 1 0 1 1 1 | 2 | 3 | 4 | 5 | 6 | 7 | 8 | 9 | Σ |
| 3 Søren Bertelsen | Ballerup D | 0 0 * 1 1 0 0 1 0 | 3 | 4 | 5 | 6 | 7 | 8 | 9 | Σ | |
| 4 Gunnar Örn Haraldsson | Reykjavik I | 1/2 0 0 * 0 1/2 1 1 0 | 4 | 5 | 6 | 7 | 8 | 9 | Σ | | |
| 5 Juhani Karppinen | Hämeenlinna F | 1/2 0 0 1 * 1/2 1 0 | 5 | 6 | 7 | 8 | 9 | Σ | | | |
| 6 Matti Leppälä | Turku F | 0 1 1 1/2 * 1/2 1 0 | 6 | 7 | 8 | 9 | Σ | | | | |
| 7 Leif Åström | Esbo F | 1/2 0 1 0 1/2 * 1 1/2 | 7 | 8 | 9 | Σ | | | | | |
| 8 Peter Laveryd | Norrköping S | 0 0 0 0 0 0 * 0 0 0 | 8 | 9 | Σ | | | | | | |
| 9 Karl W Strand | Kristiansund N | 0 0 1 1 1 1 1 1 * . 6 | 9 | Σ | | | | | | | |

| NC 1: semifinal 4 | 90-03-12 | 1 | 2 | 3 | 4 | 5 | 6 | 7 | 8 | 9 | Σ |
|--------------------------|--------------|---------------------------|---|---|---|---|---|---|---|---|---|
| 1 Thomas Jonsson | Sundsvall S | . * 1/2 0 1/2 0 0 1 1/2 0 | 1 | 2 | 3 | 4 | 5 | 6 | 7 | 8 | 9 |
| 2 Arni Stefánsson | Reykjavik I | 1/2 * 1 1 0 0 1 . 0 . | 2 | 3 | 4 | 5 | 6 | 7 | 8 | 9 | Σ |
| 3 Kenneth Lundberg | Västerås S | 1 0 * 1 0 0 1 . 1/2 | 3 | 4 | 5 | 6 | 7 | 8 | 9 | Σ | |
| 4 Dag Ulvin | Lillestrøm N | 1/2 0 0 * 1 1/2 . 1 | 4 | 5 | 6 | 7 | 8 | 9 | Σ | | |
| 5 Hannu Salokangas | Tampere F | 1 1 1 0 * 0 0 0 1/2 | 5 | 6 | 7 | 8 | 9 | Σ | | | |
| 6 Bjarni Magnússon | Reykjavik I | 1 1 1 1/2 * 1 . 1 1/2 | 6 | 7 | 8 | 9 | Σ | | | | |
| 7 Vagn Wraae | Bolderslev D | 0 0 0 . 1 0 * 0 0 0 | 7 | 8 | 9 | Σ | | | | | |
| 8 Erkki Hallila | Vantaa F | 1/2 . . 1/2 1 . 1 . . | 8 | 9 | Σ | | | | | | |
| 9 Arne Nyberg | Karlstad S | 1 1 1 0 1/2 1/2 * 1 . . | 9 | Σ | | | | | | | |

| NC 1: semifinal 5 | 90-03-12 | 1 | 2 | 3 | 4 | 5 | 6 | 7 | 8 | 9 | Σ |
|----------------------------|----------------|-------------------------|---|---|---|---|---|---|---|---|---|
| 1 Frank Hovde | Steinkjer N | . * 1 1 1 1 1 1 1 1/2 | 1 | 2 | 3 | 4 | 5 | 6 | 7 | 8 | 9 |
| 2 Jan Viberg | Ornskoldsvik S | 0 . . * 1/2 0 0 0 0 0 | 2 | 3 | 4 | 5 | 6 | 7 | 8 | 9 | Σ |
| 3 Örn Þórarinnsson | Fljótum I | 0 0 . . * 0 0 0 1/2 | 3 | 4 | 5 | 6 | 7 | 8 | 9 | Σ | |
| 4 Karl-Erik Bydén | Iggesund S | 0 0 . . * 1/2 0 0 1/2 | 4 | 5 | 6 | 7 | 8 | 9 | Σ | | |
| 5 Karl-Erik Juselius | Helsingfors F | 0 1/2 1 1/2 * 0 0 1 0 | 5 | 6 | 7 | 8 | 9 | Σ | | | |
| 6 Allan Hagström | Grödinge S | 0 1 1 1 1 * 1 1 1/2 | 6 | 7 | 8 | 9 | Σ | | | | |
| 7 Aksel Ros | Hillered D | 0 1 1 1 1 0 * 0 1 | 7 | 8 | 9 | Σ | | | | | |
| 8 Pentti Grönroos | Turku F | 1/2 1 . 1/2 0 0 * 1 1 | 8 | 9 | Σ | | | | | | |
| 9 Bjarni Magnússon | Reykjavik I | 0 1 1/2 1 1 1/2 0 0 * . | 9 | Σ | | | | | | | |

| NC 1: semifinal 6 | 90-03-12 | 1 | 2 | 3 | 4 | 5 | 6 | 7 | 8 | 9 | Σ |
|----------------------------|-------------------|---------------------------|---|---|---|---|---|---|---|---|---|
| 1 Karl W Strand | Kristiansund N | . * 1/2 1/2 0 1/2 1 1/2 0 | 1 | 2 | 3 | 4 | 5 | 6 | 7 | 8 | 9 |
| 2 Kari Tikkanen | Kuopio F | 1/2 * 1/2 1/2 1 1 1/2 1/2 | 2 | 3 | 4 | 5 | 6 | 7 | 8 | 9 | Σ |
| 3 Allan Hagström | Grödinge S | 1/2 1/2 * 1 1 1/2 1/2 . | 3 | 4 | 5 | 6 | 7 | 8 | 9 | Σ | |
| 4 Timo Karvi | Espoo F | 1/2 1/2 1/2 * 0 0 1/2 0 0 | 4 | 5 | 6 | 7 | 8 | 9 | Σ | | |
| 5 Eero Hintikka | Jyväskylä F | 1 0 0 1 * 1 1/2 0 0 | 5 | 6 | 7 | 8 | 9 | Σ | | | |
| 6 Preben Thystrup | Hvidovre D | 1/2 0 0 1 0 * 1/2 0 0 | 6 | 7 | 8 | 9 | Σ | | | | |
| 7 Rune Degerhammar | Kristianstad S | 0 0 1/2 1/2 1/2 * 0 0 | 7 | 8 | 9 | Σ | | | | | |
| 8 Henrik Skölderfors | Ennetbaden, SWZ S | 1/2 1/2 1 1 1 1 * 1 . | 8 | 9 | Σ | | | | | | |
| 9 Hannes Olafsson | Hella I | 1 1/2 . 1 1 0 * . . . | 9 | Σ | | | | | | | |

| NC 1: semifinal 7 | 90-03-12 | 1 | 2 | 3 | 4 | 5 | 6 | 7 | 8 | 9 | Σ |
|--------------------------|-------------------|-------------------------|---|---|---|---|---|---|---|---|---|
| 1 Alvar Samuelsson | Åtvidaberg S | . * 0 1/2 0 0 1/2 1 0 0 | 1 | 2 | 3 | 4 | 5 | 6 | 7 | 8 | 9 |
| 2 Nils Stenqvist | Herrljunga S | 1 * . 1 0 0 1 1 0 0 | 2 | 3 | 4 | 5 | 6 | 7 | 8 | 9 | Σ |
| 3 Poul Rasmussen | København D | 1/2 0 * 0 0 1/2 1 0 0 | 3 | 4 | 5 | 6 | 7 | 8 | 9 | Σ | |
| 4 Rune Djurhuus | Oslo N | 1 1 1 * 1/2 1 0 1 1 | 4 | 5 | 6 | 7 | 8 | 9 | Σ | | |
| 5 Jön A Pålsson | Kópavogur I | 1 1 1 1/2 * 1 1 . . | 5 | 6 | 7 | 8 | 9 | Σ | | | |
| 6 Lars Lindholm | Hångö F | 1/2 0 1/2 0 0 * 1 0 1/2 | 6 | 7 | 8 | 9 | Σ | | | | |
| 7 Ola Westerlund | Västra Frölunda S | 0 0 0 0 0 0 * 0 0 0 | 7 | 8 | 9 | Σ | | | | | |
| 8 Egil Andersen | Haugesund N | 1 1 1 1 0 . 1 1 * 1/2 | 8 | 9 | Σ | | | | | | |
| 9 Stig Lundholm | Helsingborg S | 1 1 1 1/2 . 1/2 1/2 * . | 9 | Σ | | | | | | | |

| NC 1: semifinal 8 | 900312-920316 | 1 | 2 | 3 | 4 | 5 | 6 | 7 | 8 | 9 | Σ |
|------------------------------|---------------|-------------------------|---|---|---|---|---|---|---|---|---|
| 1 Bragi Kristjánsson | Reykjavik I | . * 1 1 1 1 1 1 1 1 1 1 | 1 | 2 | 3 | 4 | 5 | 6 | 7 | 8 | 9 |
| 2 Ole Schøller Larsen | Hvidovre D | 0 * 1/2 1 1 1 1 1 1/2 1 | 2 | 3 | 4 | 5 | 6 | 7 | 8 | 9 | Σ |
| 3 Odd Rennemo | Hamar N | 1/2 1 * 1/2 1 1 0 1 1 | 3 | 4 | 5 | 6 | 7 | 8 | 9 | Σ | |
| 4 Erkki Aalto | Helsinki F | 0 0 1/2 * 1/2 1 1 1 1 5 | 4 | 5 | 6 | 7 | 8 | 9 | Σ | | |
| 5 Per Söderberg | Ludvika S | 0 0 0 1/2 * 1/2 1 1 1 4 | 5 | 6 | 7 | 8 | 9 | Σ | | | |
| 6 Aarre Ruuttula | Kokkola F | 0 0 0 0 1/2 * 1 1 1 3 | 6 | 7 | 8 | 9 | Σ | | | | |
| 7 Benny Modig | Kiruna S | 0 0 1 0 0 * 1 1 3 | 7 | 8 | 9 | Σ | | | | | |
| 8 Magnus Jakobsson | Tumba S | 0 1/2 1/2 0 0 0 * 0 1 2 | 8 | 9 | Σ | | | | | | |
| 9 Karl-Petter Jernberg | Tromsøden N | 0 0 0 0 0 0 0 * 0 0 1 | 9 | Σ | | | | | | | |

| NC 1: semifinal 9 | 90-03-12 | 1 | 2 | 3 | 4 | 5 | 6 | 7 | 8 | 9 | Σ |
|-------------------------------|----------------|-------------------------|---|---|---|---|---|---|---|---|---|
| 1 Gunnar Staf | Lund S | . * 1 1/2 0 1/2 0 0 0 1 | 1 | 2 | 3 | 4 | 5 | 6 | 7 | 8 | 9 |
| 2 Dirk Hansen | Niebuil, BRD D | 0 * 1 0 1/2 0 0 0 0 . | 2 | 3 | 4 | 5 | 6 | 7 | 8 | 9 | Σ |
| 3 Björn Sigurjónsson | Kópavogur I | 1/2 1 * 1/2 0 0 0 0 1 . | 3 | 4 | 5 | 6 | 7 | 8 | 9 | Σ | |
| 4 John Collett | Enevberg S | 1 1/2 1/2 * 1/2 0 0 1 1 | 4 | 5 | 6 | 7 | 8 | 9 | Σ | | |
| 5 Jan Sellberg | Saltsjöbaden S | 1 1 1 1 1 * 1 1 1 1 1/2 | 5 | 6 | 7 | 8 | 9 | Σ | | | |
| 6 Per Juslin | Norrköping S | 1 1 1 1 1 . 1 * 0 0 0 1 | 6 | 7 | 8 | 9 | Σ | | | | |
| 7 Hans Hovden | Björnemyr N | 1 1 1 1 1 0 * 0 0 0 0 | 7 | 8 | 9 | Σ | | | | | |
| 8 Poul Hedegaard Jensen | Lynby D | 1 1 1 1 0 0 1 * . . . | 8 | 9 | Σ | | | | | | |
| 9 Hannu Joentausta | Nastola F | 0 . 1/2 0 1/2 0 1 . . . | 9 | Σ | | | | | | | |

| NC 1: semifinal 10 | 90-03-12 | 1 | 2 | 3 | 4 | 5 | 6 | 7 | 8 | 9 | Σ |
|----------------------------|-----------------|---------------------------|---|---|---|---|---|---|---|---|---|
| 1 Reijo Molarius | Helsinki F | . * 0 1 . 0 1/2 1/2 1 1 | 1 | 2 | 3 | 4 | 5 | 6 | 7 | 8 | 9 |
| 2 Stig-Børje Larsen | Fyllingsdalen N | 1 * . 1 1 0 1/2 1 1 1/2 | 2 | 3 | 4 | 5 | 6 | 7 | 8 | 9 | Σ |
| 3 Jens Haagen Hansen | København D | 0 0 . * 1 1/2 1/2 1 1 1/2 | 3 | 4 | 5 | 6 | 7 | 8 | 9 | Σ | |
| 4 Jón A Pålsson | Kópavogur I | 0 . . . * 0 1/2 0 1 1/2 | 4 | 5 | 6 | 7 | 8 | 9 | Σ | | |
| 5 Jörgen Nilsson | | | | | | | | | | | |

Nordisk Cup II förgrupper

TL (grupp 1-25): Ernst Nielsen, Færøvej 10, DK-7200 Grindsted, Danmark

TL (grupp 26-51): Poul Rasmussen, Strandboulevarden 25 III, DK-2100 København Ø, Danmark

| NC 2: förgrupp 1 | 92-05-01 | NC 2: förgrupp 9 | 92-05-01 | NC 2: förgrupp 17 | 92-05-01 |
|------------------------|---------------------|----------------------|-----------------------|----------------------|-----------------|
| Sigmund Sørum | Oslo NOR | Gunnar West-Hansen | Vanløse DEN | Tore Andersson | Kåge SVE |
| Torbjörn Boberg | Vantaa FIN | Hans Rånby | Stockholm SVE | Arni Stefánsson | Reykjavík ISD |
| Walter All | Bromma SVE | Jouko Alatalo | Sodankylä FIN | Jorma Koponen | Helsinki FIN |
| Guðmundur Gíslason | Hafnarfjörður ISD | Karl W Strand | Kristiansund NOR | Sigurd Albién | Malmo SVE |
| Birger Wesslén | Uppsala SVE | Guðni H Hardarson | Reykjavík ISD | Allan Hagström | Grödinge SVE |
| Niels Berthelsen | Brøndby DEN | Martin Alvebring | Landskrona SVE | Poul Muncik | Måløv DEN |
| Sigurd Albién | Malmo SVE | Edgar Ört | Spånga SVE | Jens F Madsen | Viby J DEN |
| NC 2: förgrupp 2 | 92-05-01 | NC 2: förgrupp 10 | 92-05-01 | NC 2: förgrupp 18 | 92-05-01 |
| Stig Österberg | Haninge SVE | Olavi Allen | Parainen FIN | Gert Villumsen | Svenstrup J DEN |
| Ib Kayser | Espergærde DEN | Per Smidt Sørensen | Sønderborg DEN | Tore Resay | Rømskog NOR |
| Pentti Pankkonen | Koskenpää FIN | Gert Röstlund | Sollentuna SVE | Lars Friberg | Enskede SVE |
| Balduar Danielsson | Blönduós ISD | Mats Johansson | Jönköping SVE | Erik Taina | Vällingby FIN |
| Torbjörn Jansson | Upplands Väsby SVE | Aksel Riiga | Stockholm SVE | Erkki Halliila | Vantaa FIN |
| Roy Fengsrud | Nordby NOR | Rikard Stokke | Steinsland NOR | Mats Edmark | Taby SVE |
| Tomek Ludwikow | Uppsala SVE | Haralður Ingólfsón | Reykjavík ISD | Kell Kofoed | Kalundborg DEN |
| NC 2: förgrupp 3 | 92-05-01 | NC 2: förgrupp 11 | 92-05-01 | NC 2: förgrupp 19 | 92-05-01 |
| Erkki Aaltio | Helsinki FIN | Dag Håvard Skogholt | Haga NOR | Henrik Andersen | København DEN |
| Bjørn Laursen | Rask Mølle DEN | Jaakko Pihlajamäki | Seinäjoki FIN | Don Odum | Johanneshov SVE |
| Thomas Nordgren | Göteborg SVE | Per Rasmussen | Næstved DEN | Ritva Käyhkö | Hämeenlinna FIN |
| Øyvind Vik | Ølen NOR | Guðmundur Gíslason | Hafnarfjörður ISD | John Martin Johansen | Moss NOR |
| Bjarni Samundsson | Reykjavík ISD | John Collett | Enebøyg SVE | Roland Lundberg | Linköping SVE |
| Anders Linnell | Värnamo SVE | Mikael Westlund | Boden SVE | Leif Svensson | Spårsø SVE |
| Lars H Carlsson | Sollentuna SVE | Ulf Vogel | Lund SVE | Jan Pedersen | Egå DEN |
| NC 2: förgrupp 4 | 92-05-01 | NC 2: förgrupp 12 | 92-05-01 | NC 2: förgrupp 20 | 92-05-01 |
| Leif Åström | Esbo FIN | Martin Skjoldbrand | Saltsjöbaden SVE | Raymond Ghafari | Falkenberg SVE |
| Tore Resay | Rømskog NOR | Olof Hansen | Njurunda SVE | Thomas Nordgren | Göteborg SVE |
| Sören Jensen | Uppsala SVE | Arne Andersson | Kristianstad SVE | Nils-Åke Nilsson | Boden SVE |
| Mats Larsson | Staffanstorps SVE | Bjarne Bertelsen | Sandviken NOR | Porketill Sigurdsson | Höfn ISD |
| Niels Peter Nissen | Narsaq/Grønland DEN | Guðbrandur Jónsson | Reykjavík ISD | Jens M Steffensen | Sønderborg DEN |
| Steinar Marinósson | Reykjavík ISD | Runar Wikman | Åbo FIN | Raimo Ekmark | Tampere FIN |
| Elof Ölander | Vällingby SVE | Carsten R Thomsen | Manitsoq/Grønland DEN | Søren Galbjerg-Lund | København DEN |
| NC 2: förgrupp 5 | 92-05-01 | NC 2: förgrupp 13 | 92-05-01 | NC 2: förgrupp 21 | 92-05-01 |
| Reijo Juntunen | Onttola FIN | Harry Virtanen | Åbo FIN | Pekka Rinne | Parkano FIN |
| Stjeinald Lorentzen | Stjerdal NOR | Per Söderberg | Bromma SVE | Michael Nilsson | Rønne DEN |
| Anders Brissman | Tibro SVE | Øystein Lorentzen | Stjerdal NOR | Tarald Andresen | Gjøvik NOR |
| Poul Rasmussen | København DEN | Fritz Rasmussen | Fredrikshavn DEN | P C Pitters | Brørup DEN |
| Steinar Marinósson | Reykjavík ISD | Thore Petterson | Bandhagen SVE | Tage Isaksson | Angerd SVE |
| Börje Jansson | Kalmar SVE | Arni Stefánsson | Reykjavík ISD | Sten Sjødahl | Halmstad SVE |
| Anders Willén | Västerås SVE | Stefan Olsson | Södra Sandby SVE | Jørgen Larsen | København DEN |
| NC 2: förgrupp 6 | 92-05-01 | NC 2: förgrupp 14 | 92-05-01 | NC 2: förgrupp 22 | 92-05-01 |
| Elof Ölander | Vällingby SVE | Kristján Guðmundsson | Kópavogur ISD | Einar G Jónsson | Mosfellbær ISD |
| Kenneth Lundberg | Västerås SVE | Jan Höglund | Fagersta SVE | Erkki Ronkko | Oulu FIN |
| Bror-Olof Svenberg | Björketorp SVE | Flemming Madsen | Nuusuaq/Grønland DEN | Ulrich Monse | Silkeborg DEN |
| Bjørn Laursen | Rask Mølle DEN | Thomas Franzén | Arboga SVE | Henrik L Kristensen | Nørresundby DEN |
| Jorma Ylipartanen | Tornio FIN | Willy Heldgaard | Gråsten DEN | Börje Persson | Borås SVE |
| Geirr Alen Rasmussen | Sortland NOR | Jonas Andersson | Åhus SVE | Bengt Hägglund | Domsjö SVE |
| Jon A Halldórsson | Reykjavík ISD | Juha Manninen | Paimio FIN | Jan Bennborn | Solna SVE |
| NC 2: förgrupp 7 | 92-05-01 | NC 2: förgrupp 15 | 92-05-01 | NC 2: förgrupp 23 | 92-05-01 |
| Jan Johansson | Huddinge SVE | Björn Svård | Nyköping SVE | Guðbrandur Jónsson | Reykjavík ISD |
| Rune Lindberg | Krylbo SVE | Lars Gustafsson | Odåkra SVE | Arne Nyberg | Karlstad SVE |
| Jens Haagen Hansen | København DEN | Jan S Christensen | Viby J DEN | Brian Feldborg | Glostrup DEN |
| Stig Ostblom | Gävle SVE | Eivind Gjølseth | Fyllingsdalen NOR | Nils Stenqvist | Herrljunga SVE |
| Jorma Ylipartanen | Tornio FIN | Mikael Westlund | Boden SVE | Don Odum | Johanneshov SVE |
| Armamol Olgærsson | Akureyri ISD | Lauritz Foldager | Varde DEN | Stig Dresling | Farum DEN |
| Kjetil Moen | Steinkjer NOR | Olli Jantunen | Joensuu FIN | Erkki Mäkinen | Nokia FIN |
| NC 2: förgrupp 8 | 92-05-01 | NC 2: förgrupp 16 | 92-05-01 | NC 2: förgrupp 24 | 92-05-01 |
| Rolf Ekelund | Tomelilla SVE | Tommy Svensson | Eskilstuna SVE | Bent Kiel Jensen | Ålborg DEN |
| Niklas Fyhr | Bergeforsen SVE | Sven Ferm | Viby SVE | Vidar Takrsrud | Tranby NOR |
| Trond Romsdal | Tromsøland NOR | Dietrich Kluge | Haninge SVE | Henry Erlandson | Gyttro SVE |
| Erkki Urpilainen | Oulu FIN | Torben Keiser | Åbenrå DEN | Tuomas Paavilainen | Åbo FIN |
| Jan Högberg | Göteborg SVE | Sippo Puroila | Helsinki FIN | Jonas Rozenich | Luleå SVE |
| Sigurrún Þórkelsdóttir | Vestmannaeyjar ISD | Vidar Takrsrud | Tranby NOR | Peter Sørensen | København DEN |
| Kenneth Värberg | Lynby DEN | Søren Bertelsen | Ballerup DEN | Jan Svensson | Mariestad SVE |

Nordisk Cup II förgrupper

| NC 2: förgrupp 25 | 92-05-01 | NC 2: förgrupp 34 | 92-05-01 | NC 2: förgrupp 43 | 92-05-01 |
|------------------------|---------------------|-----------------------|---------------------|------------------------|-------------------|
| Henrik L Kristensen | Nørresundby DEN | Søren Bertelsen | Ballerup DEN | Borketill Sigurdsson | Höfn ISD |
| Ulrik Schmidt | Bergeforsen SVE | Herbert Molinsky | Enskede SVE | Torbjörn Boberg | Vantaa FIN |
| Guðjón D Gunnarsson | Króksfjarðarnes ISD | Mats Edmark | Täby SVE | Jan Malmström | Grängesberg SVE |
| vakant | ??? | Mauri Tuominen | Nokia FIN | Robert E Kristensen | Nibe DEN |
| Tor Lindén | Jakobstad FIN | Gunnar Larsen | København DEN | Bjarne Klevenberg | Ski NOR |
| Rolf Norström | Örebro SVE | Mikael Sennerström | Kumla SVE | Kjell Blad | Satila SVE |
| L Johnny Kristensen | København DEN | Roy Fengsrud | Nordby NOR | Henrik Lillesø Jensen | København DEN |
| NC 2: förgrupp 26 | 92-05-01 | NC 2: förgrupp 35 | 92-05-01 | NC 2: förgrupp 44 | 92-05-01 |
| Dennis Vestergaard | Nordborg DEN | Stig Lundholm | Helsingborg SVE | Yrjö Oksanen | Turku FIN |
| Roald Berthelsen | Täby SVE | Erkki Koskinen | Villån SVE | Jens F Madsen | Viby J DEN |
| Niels Pedersen | Nibe DEN | Sören Nielsen | Helsingør DEN | Magnus Källström | Åvesta SVE |
| Stefan Arvidsson | Mörbylänga SVE | Aarre Ruuttula | Kokkola FIN | Niels Jørgen Kroghn | Risskov DEN |
| Toni Baknor | Kungängen SVE | Bjarne Bertelsen | Sandviken NOR | Juha Manninen | Paimio FIN |
| vakant | ??? | Gert Ravn-Sørensen | Århus DEN | Rune Persson | Häpet NOR |
| Olavi Allen | Parainen FIN | Christer Johansson | Domsjö SVE | Hans Pahlén | Skene SVE |
| NC 2: förgrupp 27 | 92-05-01 | NC 2: förgrupp 36 | 92-05-01 | NC 2: förgrupp 45 | 92-05-01 |
| Raimo Sutela | Virkkala FIN | Poul Hedegaard Jensen | Lynby DEN | Henrik Sjøel | Oslo NOR |
| Thore Petterson | Bandhagen SVE | Erkki Halliila | Vantaa FIN | Stig Dresling | Farum DEN |
| Søren Bech Hansen | København DEN | Tor Lavholdt | Stavern NOR | Raimo Ekmark | Tampere FIN |
| vakant | ??? | Hans Rånby | Stockholm SVE | Kenneth Lundberg | Västerås SVE |
| Haralður Ingólfsón | Reykjavík ISD | Benny T Jørgensen | Rødby DEN | Þorhalldur B Ólafsson | Hveragerði ISD |
| Torben Hansen | Snedsted DEN | Håkan Svensson | Eskilstuna SVE | Henrik Lillesø Jensen | København DEN |
| Ingvar Andersson | Bollebygd SVE | Guðjón D Gunnarsson | Króksfjarðarnes ISD | Sven Erik Mück | Kristinehamn SVE |
| NC 2: förgrupp 28 | 92-05-01 | NC 2: förgrupp 37 | 92-05-01 | NC 2: förgrupp 46 | 92-05-01 |
| Jouni Tyrisäevä | Turku FIN | Aage Justesen | Alslev DEN | Pål Magnusen | Mellerud SVE |
| Kaj Pagels | Fredericia DEN | Lars Borgström | Göteborg SVE | Anders Sten Johansen | Ås NOR |
| Roar Irlbak | Bjørkelangen NOR | Jacob Hallgren | Helsingør DEN | Jack Thøstrup | Silkeborg DEN |
| Lennart Rydholm | Göteborg SVE | Jón Kristjánsson | Hólmavík ISD | Jan Sandberg | Jönköping SVE |
| Max Hansen | Tim DEN | Mikko Hakalin | Vantaa FIN | Bragi Gíslason | Reykjavík ISD |
| Göran Kjellberg | Stocksund SVE | Thor Støre | Oslo NOR | Erik Lindh | Lovisa FIN |
| Allan Johanson | Tyresø SVE | Jan-Olov Carlsson | Grums SVE | Niels Pedersen | Nibe DEN |
| NC 2: förgrupp 29 | 92-05-01 | NC 2: förgrupp 38 | 92-05-01 | NC 2: förgrupp 47 | 92-05-01 |
| Matti Mikkonen | Pudasjärvi SVE | Karl-Erik Bydén | Iggesund SVE | Gunnar Wicklund-Hansen | Bergen NOR |
| Roger Nilsson | Göteborg SVE | Aage Justesen | Alslev DEN | Vagn Bo Andersen | Saksåbø DEN |
| Bent Jensen | Odense DEN | Bertil Ohlsson | Eskilstuna SVE | Topi Collin | Valkeakoski FIN |
| Leif E Wærstad | Strømmen NOR | Kim Kristensen | Silkeborg DEN | Björn Fredriksson | Trångsund SVE |
| Flemming Christensen | Kokkedal DEN | Jón Johannesson | Reykjavík ISD | Dan Olofsson | Spånga SVE |
| Pauli Aulaskari | Saariharju FIN | Seppo Pajukari | Kotka FIN | Erik Rasmussen | Ølstykke DEN |
| Poul Sørensen | Fargelanda SVE | Øystein Sande | Volda NOR | Jakob Þóraensen | Hólmavík ISD |
| NC 2: förgrupp 30 | 92-05-01 | NC 2: förgrupp 39 | 92-05-01 | NC 2: förgrupp 48 | 92-05-01 |
| Bertil Carlsson | Laxå SVE | Poul Grydtholt Jensen | Varde DEN | Wolfgang Koch | Daiby SVE |
| Per W Rasmussen | Rønne DEN | Thor Støre | Oslo NOR | Carsten Bangsgaard | Odense DEN |
| Kent Petterson | Örebro SVE | Gösta Enqvist | Skellefteå SVE | Lars Østergaard | Brørup DEN |
| Eino Teittinen | Hanko FIN | Mikko Kurki-Suonio | Helsinki FIN | Eivind J Kjørstad | Oslo NOR |
| Gunnar Wicklund-Hansen | Bergen NOR | Eyðjólfur Sigurðsson | Grundarfjörður ISD | Ulf Norevall | Uppsala SVE |
| Lennart Lundgren | Skellefteå SVE | Leif Jensen | København DEN | Pekka Koski | Oulu FIN |
| Leif Johansen | Ølstykke DEN | Ivar Böhlín | Laxå SVE | Guðmundur Jónsson | Hafnarfjörður ISD |
| NC 2: förgrupp 31 | 92-05-01 | NC 2: förgrupp 40 | 92-05-01 | NC 2: förgrupp 49 | 92-05-01 |
| Bengt Göran Beckman | Perstorp SVE | Bjørn Minge | Sarpsborg NOR | Bengt Frånberg | Mariestad SVE |
| Jön P Þór | Hafnarfjörður ISD | Jon A Halldórsson | Reykjavík ISD | Henry Kjærgård | Fredrikshavn DEN |
| Ulmas Franzén | Arboga SVE | Osten Nordström | Stockholm SVE | Ove Kongstad | Albertslund DEN |
| Sven-Olov Hultin | Sala SVE | Thomas G Hansen | Århus DEN | Eggert Isaksson | Reykjavík ISD |
| Fleming Karlén | Skovlunde SVE | Stig Lindeberg | Degeberga SVE | Erkki Kaakinen | Vantaa FIN |
| Tomi Tocklin | Toija FIN | Ismo Ulvila | Tampere FIN | Aslak Jonvik | Odda NOR |
| Finn Anker Jensen | Ringsted DEN | Finn Anker Jensen | Ringsted DEN | Torsten Blom | Jarfalla SVE |
| NC 2: förgrupp 32 | 92-05-01 | NC 2: förgrupp 41 | 92-05-01 | NC 2: förgrupp 50 | 92-05-01 |
| Jesper Dinesen | Albertslund DEN | Thorbjørn Nilsson | Grindsted DEN | Kalevi Lehtosaari | Kaarina FIN |
| Mats Johansson | Jönköping SVE | Jens Øvergaard | Løten NOR | Thomas Wesche | Mern DEN |
| Fredrik Jacobsen | Stockholm SVE | Timo Kurki | Espoo FIN | Johan Haag | Farjestaden SVE |
| Per-Erik Ekblom | Vanda SVE | Bengt Håkansson | Huddinge SVE | Gunnar Fr Rønæsson | Reykjavík ISD |
| Peter Kristiansen | København DEN | Leif Jensen | København DEN | Knud Verner Hansen | Nakskov DEN |
| Stig Rystedt | Nybro SVE | Magnus Gunnarsson | Selovs DEN | Arild Johansen | Horten NOR |
| Jön P Þór | Hafnarfjörður ISD | Per Näsman | Täby SVE | Jørgen Nilsson | Norrköping SVE |
| NC 2: förgrupp 33 | 92-05-01 | NC 2: förgrupp 42 | 92-05-01 | NC 2: förgrupp 51 | 92-05-01 |
| Pauli Aulaskari | Saariharju FIN | Mogens Nielsen | Suldrup DEN | Antero Harju | Kuusankoski FIN |
| K-G Mellbin | Täby SVE | Daniel Mena | Strömstad SVE | Ernst Jonson | Trångsund SVE |
| Geir Brobakken | Hamar NOR | Tor Lindén | Jakobstad FIN | Arto Keijola | Helsinki FIN |
| Joe Flyckt Olsen | Måløv SVE | Peter Quick | Lund SVE | Bjarni Magnússon | Reykjavík ISD |
| Magnus Jakobsson | Tumba SVE | Kjetil Moen | Steinkjer NOR | Daniel Lundberg | Luleå SVE |
| Bjarne Guldberg Hansen | Nykøbing DEN | Borgeir Einarrson | Reykjavík ISD | Jan Petersen | Roskilde DEN |
| Nils Roland Nilsson | Bromma SVE | Rikke Keiser | Åbenrå DEN | Thorbjørn Nilsson | Grindsted DEN |

SM-uppslaget

SM 1990 och 1991

TL (SM 1990-91): Christer Svensson, Ishavsvägen 16, 722 31 Västerås (tel 021/27260).

TL (SM 1992): Per Söderberg, Holbergsgatan 70, 161 57 Bromma (tel 08/879631).

| SM 1990 | 90-03-21 | 1 | 2 | 3 | 4 | 5 | 6 | 7 | 8 | 9 | 0 | 1 | 2 | 3 | 4 | 5 | Σ | rest |
|-----------------------|-------------|---|---|---|---|---|---|---|---|---|---|---|---|---|---|-----|----|------|
| 1. Johnny Becker | Eskilstuna | ▪ | 0 | 1 | ½ | 0 | ½ | ½ | 1 | ½ | 1 | 0 | 0 | 1 | 1 | - | 7 | |
| 2. Lennart Rydholm | Göteborg | 1 | ▪ | 1 | ½ | 0 | ½ | 0 | 1 | ▪ | 1 | ½ | ½ | 0 | 1 | - | 7 | +1 |
| 3. Gunnar Hjorth | Sundsbruk | 0 | 0 | ▪ | ½ | ½ | 0 | ½ | 1 | ½ | 1 | ½ | 0 | 0 | 1 | - | 5½ | |
| 4. Thomas Bydén | Sundsvall | ½ | ½ | ½ | ▪ | 0 | 0 | 0 | 1 | ½ | ½ | 0 | 0 | 0 | 1 | - | 4½ | |
| 5. Christer Thörnros | Söderhamn | 1 | 1 | ½ | 1 | ▪ | ½ | 0 | ½ | 1 | 1 | ½ | ½ | ½ | 1 | - | 9 | |
| 6. Mikael Jönsson | Grimslöv | ½ | ½ | 1 | 1 | ½ | ▪ | 0 | 1 | 1 | 1 | 1 | 0 | ½ | 1 | - | 9 | |
| 7. Anders Eriksson | Västerås | ½ | 1 | ½ | 1 | 1 | 1 | ▪ | 1 | ½ | 1 | 1 | ½ | 1 | 1 | - | 11 | |
| 8. Krister Lagerborg | Johanneshov | 0 | 0 | 0 | 0 | ½ | 0 | 0 | ▪ | 1 | 1 | 0 | 0 | 1 | - | 4½ | | |
| 9. Mikael Bäckström | Karlstad | ½ | ▪ | ½ | ½ | 0 | 0 | ½ | 0 | ▪ | 1 | ½ | 0 | 0 | 1 | - | 4½ | +1 |
| 10. Sven Rosell | Malmö | 0 | 0 | 0 | ½ | 0 | 0 | 0 | 0 | 0 | ▪ | ½ | 0 | 0 | 1 | - | 2 | |
| 11. R G Hagelin | Karlskoga | 1 | ½ | ½ | 1 | ½ | 0 | 0 | 0 | ½ | ½ | 0 | ½ | 1 | - | 6 | | |
| 12. Rune Holmberg | Mölndal | 1 | ½ | 1 | 1 | ½ | 1 | ½ | 1 | 1 | 1 | ▪ | 1 | 1 | - | 11½ | | |
| 13. Mats Hylén | Helsingborg | 0 | 1 | 1 | 1 | ½ | ½ | 0 | 1 | 1 | 1 | ½ | 0 | 1 | - | 8½ | | |
| 14. Attila Enterfeldt | Gävle | - | - | - | - | - | - | - | - | - | - | - | - | - | - | - | - | |
| 15. Rune Averby (+) | Motala | - | - | - | - | - | - | - | - | - | - | - | - | - | - | - | - | |

r) Avslutade remipartier som annullerats.

| SM 1991 | 91-02-18 | 1 | 2 | 3 | 4 | 5 | 6 | 7 | 8 | 9 | 0 | 1 | 2 | 3 | 4 | 5 | Σ | rest |
|-----------------------|--------------|---|---|---|---|---|---|---|---|---|---|---|---|---|---|----|-----|------|
| 1. Lennart Rydholm | Göteborg | ▪ | ½ | 1 | 0 | ½ | ½ | 1 | 1 | 1 | 0 | ½ | 1 | 0 | ½ | 1 | 5 | +5 |
| 2. Niclas Hjelm | Tyresö | ½ | ▪ | 1 | 0 | 0 | 0 | 0 | 1 | 1 | 0 | 0 | 0 | 0 | 1 | 2 | +5 | |
| 3. Mikael Bäckström | Karlstad | 0 | 0 | ▪ | ½ | ½ | 1 | ½ | 0 | 1 | 1 | 0 | 0 | 0 | 0 | 4½ | +6 | |
| 4. Johnny Myrberg | Kristianstad | 0 | 0 | 0 | 0 | 0 | 1 | 0 | 0 | 0 | 0 | 0 | 0 | 0 | 1 | +7 | | |
| 5. Mats Lindgren | Umeå | 1 | 1 | ½ | 1 | ▪ | ½ | ½ | 1 | 1 | 1 | ½ | 1 | 1 | 1 | 11 | +1 | |
| 6. Matti Svenn | Floda | ½ | 1 | 1 | 1 | ½ | ▪ | 1 | 1 | 1 | ½ | 1 | 1 | 1 | 1 | 8½ | +4 | |
| 7. Johnny Becker | Eskilstuna | ½ | 1 | ½ | 1 | 0 | 0 | ▪ | 1 | 1 | 0 | 0 | 0 | 0 | 0 | 3½ | +7 | |
| 8. Jan Kälveus | Solna | 1 | 1 | 0 | 0 | 0 | 0 | 1 | 1 | 1 | 1 | 1 | 1 | 1 | 1 | 3 | +10 | |
| 9. Torbjörn Karlsson | Linköping | 0 | 0 | 0 | 0 | 0 | 0 | 0 | 0 | 0 | 0 | 0 | 0 | 0 | 0 | - | | |
| 10. Anders Ebenfelt | Uddevalla | 0 | 0 | ½ | 1 | 0 | ½ | 1 | 1 | 0 | 0 | 0 | 0 | 0 | 0 | 3½ | +5 | |
| 11. Kim Beijar | Stockholm | 0 | ½ | 1 | 0 | ½ | 1 | 1 | 1 | 1 | 1 | 1 | ½ | 1 | 1 | 5½ | +7 | |
| 12. Krister Johansson | Svängsta | 0 | 1 | 0 | 1 | 0 | 0 | 0 | 1 | ½ | 0 | 0 | 0 | ½ | 0 | 4 | +1 | |
| 13. R G Hagelin | Karlskoga | 1 | 1 | 0 | 0 | 0 | 0 | 1 | 1 | 1 | 1 | 1 | 0 | 0 | 0 | 5 | +5 | |
| 14. Peter Strömberg | Tyresö | ½ | 1 | 0 | 0 | 0 | 0 | 1 | 1 | ½ | ½ | 1 | 1 | ½ | 1 | 5 | +6 | |
| 15. Rune Holmberg | Mölndal | 0 | 1 | 0 | 0 | 1 | 1 | 1 | 1 | 1 | 1 | ½ | 1 | 1 | 1 | 5½ | +7 | |

När endast ett parti återstår i SM 1990 har medaljerna utkristalliserats. Rune Holmbergs seger blev klar redan till föregående nummer, men nu är också kampen om de övriga medaljplatserna avgjord. Silvret tas av Anders Eriksson, Västerås, medan bronset tas av Christer Thörnros, Söderhamn, på bättre särskiljningspoäng än fyran Mikael Jönsson, Grimslöv. I SM 1991 håller Mats Lindgren, Umeå, och Matti Svenn, Floda, fortfarande stilen. I SM 1992 är nu också den sista vakansen fylld; på nummer 15 spelar Lars Enterfeldt, Gävle.

SM-uppslaget

Veteran-SM 1991

TL: Bertil Karlsson, Solstigen 17, 695 32 Laxå (tel 0584/10348).

| VETERAN-SM 1991 final | 91-06-17 | 1 | 2 | 3 | 4 | 5 | 6 | 7 | 8 | 9 | Σ | rest |
|-----------------------|-------------|---|---|---|---|---|---|---|---|---|----|------|
| 1 Ragnar Johansson | Brunna | ▪ | ½ | ½ | 1 | 0 | ½ | ½ | 1 | 1 | 5 | |
| 2 Birger Jonsson | Domsjö | ½ | ▪ | ½ | 0 | 0 | 0 | 0 | 1 | ½ | 2½ | +1 |
| 3 Yngve Seger | Långshyttan | ½ | ½ | ▪ | ½ | 1 | ½ | ½ | 0 | 0 | 3½ | +1 |
| 4 Sven Klerstam | Malmö | 0 | 1 | 0 | ▪ | 0 | ½ | 0 | ½ | 0 | 2 | +3 |
| 5 Henry Erlandson | Gyttorp | 1 | 0 | ½ | 1 | ▪ | ½ | ½ | ½ | ½ | 4½ | +1 |
| 6 Bengt Andersson | Tidaholm | ½ | 1 | 0 | ½ | ½ | ▪ | 0 | 1 | 1 | 4½ | |
| 7 Knut Johansson | Ludvika | ½ | 1 | ½ | 1 | 1 | 1 | ▪ | ½ | ½ | 4½ | +1 |
| 8 Arne Bryntse | Järvsö | 0 | 0 | ½ | 0 | ½ | 0 | ½ | 0 | ½ | 2 | +1 |
| 9 Birger Wesslén | Uppsala | 0 | ½ | 1 | ½ | ½ | 0 | ½ | ½ | 0 | 3½ | |

Lag-SM 1990

TL (div 1): Christer Svensson, Ishavsvägen 16, 722 31 Västerås (tel 021/27260).

| Lag-SM 1990 div 1 | 1 | 2 | 3 | 4 | 5 | 6 | 7 | 8 | 9 | Σ | rest |
|-----------------------|------|------|------|------|------|------|------|------|------|-----|------|
| 1 SK Rockaden .. Umeå | ▪▪▪▪ | 1½/0 | 11½0 | 1111 | ½000 | 111½ | 1110 | 1110 | ½110 | 21 | |
| 2 Linköpings ASS | 0½/1 | ▪▪▪▪ | 1111 | 1½½½ | 101½ | ½111 | ½½½ | 11½1 | 001½ | 22 | |
| 3 Tibro SK I | 00½1 | 0000 | ▪▪▪▪ | 100 | 1½00 | ½10 | 1½½½ | 11½½ | 0010 | 12 | +2 |
| 4 SK City | 0000 | 0½½½ | 011 | ▪▪▪▪ | 0000 | 0½½½ | 0½½½ | 01½1 | ½0½0 | 10½ | +1 |
| 5 AK 77 | ½111 | 010½ | 0½11 | 1111 | ▪▪▪▪ | ½111 | ½11½ | 111½ | 0110 | 23½ | |
| 6 Vällingby SS | 000½ | ½000 | ½01 | 1½½½ | ½000 | ▪▪▪▪ | 1½½½ | ½100 | ½000 | 10 | +1 |
| 7 Schack 47 | 0001 | ½½0½ | 0½½½ | 1½0½ | ½00½ | 0½½½ | ▪▪▪▪ | 0111 | 00½0 | 12 | |
| 8 SK Örnén | 0001 | 00½0 | 00½½ | 10½0 | 000½ | ½011 | 1000 | ▪▪▪▪ | 0010 | 9 | |
| 9 SK Rockaden . Sthlm | ½001 | 110½ | 1101 | ½1½1 | 1001 | ½111 | 11½1 | 1101 | ▪▪▪▪ | 22 | |

Bordstabellerna finns på sid 29! Lag-SM 1992 – bordstabeller på nästa uppslag!

| TOPPSTRIDEN I DIV 1 | 1 | 2 | 5 | 9 | parti | match | PRIORITET |
|-----------------------|------|------|------|------|-------|-------|----------------|
| 1 SK Rockaden .. Umeå | ▪▪▪▪ | 1½/0 | ½000 | ½110 | 21 | (13) | 1) Partipoäng |
| 2 Linköpings ASS | 0½/1 | ▪▪▪▪ | 101½ | 001½ | 22 | 13 | 2) Matchpoäng |
| 5 AK 77 | ½111 | 010½ | ▪▪▪▪ | 0110 | 23½ | (13) | 3) PP inbördes |
| 9 SK Rockaden . Sthlm | ½001 | 110½ | 1001 | ▪▪▪▪ | 22 | 13 | 4) PP bordsvis |

Den rekordjämba medaljstriden i Lag-SM 1990 har avgjorts! Strax innan pressläggningen inkom besked om att **AK 77** vunnit det viktiga inbördes partiet mot **Rockaden Umeå**. Då göteborgarna redan tidigare vunnit partiet mot **SK City**, har alla pusselbitar nu fallit på plats. Guldet tas av **AK 77**, silvret går till **Rockaden Sthlm** före **Linköpings ASS** efter en mycket jämn särskiljning – först punkt 2 i NTB 48 avgjorde i stockholmarnas favör. Rockaden Umeå fick efter en hård kamp nöja sig med fjärdeplatsen, endast en poäng från medalj. De nya svenska mästarna och de övriga topplagen gratuleras hjärtligt!

Lag-SM 1992

TL: Marek Trokenheim, Äspolmsv. 27, 127 45 Skärholmen (08/7401478, kl 18-20).

| Lag-SM 1992 div 1 bord 1 | 920210 | 1 | 2 | 3 | 4 | 5 | 6 | 7 | 8 | 9 | 0 | Σ |
|--------------------------|--------------------|---|---|---|---|---|---|---|---|---|---|---|
| 1 Anders Wengholm | Alingsås SS | . | . | . | . | . | . | . | . | . | . | Σ |
| 2 Lars Åström | Burgsvik SK | . | . | . | . | . | . | . | . | . | . | Σ |
| 3 Per Hultin | SS Gambit | . | . | . | . | . | 0 | . | . | . | . | Σ |
| 4 Dan Olofson | SK Rockaden I | . | . | . | . | . | . | . | . | . | . | Σ |
| 5 Bengt Hägglund | SK Örn | . | 1 | . | . | . | . | . | . | . | . | Σ |
| 6 Franko Lukez | Växjö SK | . | . | . | . | . | . | . | . | . | . | Σ |
| 7 Harry Runström | Tibro SK I | . | . | . | . | . | . | . | . | . | . | Σ |
| 8 Lars Degerman | Vällingby SS | . | . | . | . | . | . | . | . | . | . | Σ |
| 9 Joakim Brandberg | Söder Schack 47 I | . | . | . | . | . | . | . | . | . | . | Σ |
| 0 Roland Åkesson | SK Nåjden Arjeplog | . | . | . | . | . | . | . | . | . | . | Σ |

| Lag-SM 1992 div 1 bord 2 | 920210 | 1 | 2 | 3 | 4 | 5 | 6 | 7 | 8 | 9 | 0 | Σ |
|--------------------------|--------------------|---|---|---|---|---|---|---|---|---|---|---|
| 1 Jonas Dahlgren | Alingsås SS | . | . | . | . | . | . | . | . | . | . | Σ |
| 2 Knut Carlqvist | Burgsvik SK | . | . | . | . | . | . | . | . | . | . | Σ |
| 3 Nils Nordin | SS Gambit | . | . | . | . | . | . | . | . | . | . | Σ |
| 4 Bo Kyhle | SK Rockaden I | . | . | . | . | . | . | . | . | . | . | Σ |
| 5 Märten Sjölander | SK Örn | . | . | . | . | . | . | . | . | . | . | Σ |
| 6 Ronald Heidenfors | Växjö SK | . | . | . | . | . | . | . | . | . | . | Σ |
| 7 Jan Årebo | Tibro SK I | . | . | . | . | . | . | . | . | . | . | Σ |
| 8 Mats Unander | Vällingby SS | . | . | . | . | . | . | . | . | . | . | Σ |
| 9 Stefan Johansson | Schack 47 I | . | . | . | . | . | . | . | . | . | . | Σ |
| 0 Ewen Green | SK Nåjden Arjeplog | . | . | . | . | . | . | . | . | . | . | Σ |

| Lag-SM 1992 div 2 bord 1 | 920210 | 1 | 2 | 3 | 4 | 5 | 6 | 7 | 8 | 9 | Σ | |
|--------------------------|-----------------|---|---|---|---|---|---|---|---|---|---|---|
| 1 Ola Winfridsson | SK Laxen Mörrum | . | . | . | . | . | . | . | . | . | . | Σ |
| 2 Tor Andersson | Sala SK | . | . | . | . | . | . | . | . | . | . | Σ |
| 3 Thomas Tallinger | Åstörps SS | . | . | . | . | . | . | . | . | . | . | Σ |
| 4 Lars Melin | Schack 47 II | . | . | . | . | . | . | . | . | . | . | Σ |
| 5 Mikael Jönsson | Ronneby SK | . | . | . | . | . | . | . | . | . | . | Σ |
| 6 Olle Wademark | SK Rockaden II | . | . | . | . | . | . | . | . | . | . | Σ |
| 7 Lennart Friberg | SK Bara Bønder | . | . | . | . | . | . | . | . | . | . | Σ |
| 8 Thomas Vainikainen | Majornas SS | . | . | . | . | . | . | . | . | . | . | Σ |
| 9 Sten Bernhardsson | Rødeby SK | . | . | . | . | . | . | . | . | . | . | Σ |

| Lag-SM 1992 div 2 bord 2 | 920210 | 1 | 2 | 3 | 4 | 5 | 6 | 7 | 8 | 9 | Σ | |
|--------------------------|-----------------|---|---|---|---|---|---|---|---|---|---|---|
| 1 Håkan Winfridsson | SK Laxen Mörrum | . | . | . | . | . | . | . | . | . | . | Σ |
| 2 Anders Norgren | Sala SK | . | ½ | . | . | . | . | . | . | . | . | Σ |
| 3 Joachim Persson | Åstörps SS | . | ½ | . | . | . | . | . | . | . | . | Σ |
| 4 Lars Schöld | Schack 47 II | . | . | . | . | . | . | . | . | . | . | Σ |
| 5 Franz Steinbrecher | Ronneby SK | . | . | . | . | . | . | . | . | . | . | Σ |
| 6 Henri Majanmaa | SK Rockaden II | . | . | . | . | . | . | . | . | . | . | Σ |
| 7 Stefan Olsson | SK Bara Bønder | . | . | . | . | . | . | . | . | . | . | Σ |
| 8 Fredrik Andersson | Majornas SS | . | . | . | . | . | . | . | . | . | . | Σ |
| 9 Karl Nilsson | Rødeby SK | . | . | . | . | . | . | . | . | . | . | Σ |

| Lag-SM 1992 div 3 bord 1 | 920210 | 1 | 2 | 3 | 4 | 5 | 6 | 7 | 8 | 9 | Σ | |
|--------------------------|-----------------|---|---|---|---|---|---|---|---|---|---|---|
| 1 Rickard Dahlström | Skara SS | . | . | . | . | . | . | . | . | 0 | . | Σ |
| 2 Sören Sahholm | Hallstahamns SK | . | . | . | . | . | . | . | . | . | . | Σ |
| 3 Douglas Kärenlöv | SK Rockaden III | . | . | . | . | . | . | . | . | 0 | . | Σ |
| 4 Sven-Eric Sagström | SK 33 Enköping | . | . | . | . | . | . | . | 1 | . | . | Σ |
| 5 Lars Wikström | Klippans SK | . | . | . | . | . | . | . | . | . | . | Σ |
| 6 Jens Altnäs | Falkenbergs SK | . | . | . | . | . | . | . | . | . | . | Σ |
| 7 Erik Elenius | Västerviks ASK | . | . | . | . | . | . | . | . | 0 | . | Σ |
| 8 Magnus Källström | Avesta SS | . | . | . | . | . | . | . | . | . | . | Σ |
| 9 Eric Carlsson | Tibro SK II | . | 1 | . | . | . | . | . | . | . | . | Σ |

| Lag-SM 1992 div 3 bord 2 | 920210 | 1 | 2 | 3 | 4 | 5 | 6 | 7 | 8 | 9 | Σ | |
|--------------------------|-----------------|---|---|---|---|---|---|---|---|---|---|---|
| 1 Jan Högberg | Skara SS | . | ½ | . | . | . | . | . | . | . | . | Σ |
| 2 Rune Larsson | Hallstahamns SK | . | . | . | . | . | . | . | . | . | . | Σ |
| 3 Jonas Gunnäs | SK Rockaden III | . | . | . | . | . | . | . | . | . | . | Σ |
| 4 Leif Cederlöf | SK 33 Enköping | . | . | . | . | . | . | . | . | . | . | Σ |
| 5 Nils-Holger Svensson | Klippans SK | . | ½ | . | . | . | . | . | . | . | . | Σ |
| 6 Mikael Persson | Falkenbergs SK | . | . | . | . | . | . | . | . | . | . | Σ |
| 7 Mats Harrén | Västerviks ASK | . | . | . | . | . | . | . | . | . | . | Σ |
| 8 Sture Lindberg | Avesta SS | . | . | . | . | . | . | . | . | . | . | Σ |
| 9 Jan-Ove Sundqvist | Tibro SK II | . | . | . | . | . | . | . | . | . | . | Σ |

| Lag-SM 1992 div 1 bord 3 | 920210 | 1 | 2 | 3 | 4 | 5 | 6 | 7 | 8 | 9 | 0 | Σ |
|--------------------------|--------------------|---|---|---|---|---|---|---|---|---|---|---|
| 1 Eva Johansson | Alingsås SS | . | . | . | . | . | . | . | . | . | . | Σ |
| 2 Lasse Linusson | Burgsvik SK | . | . | . | . | . | . | . | . | . | . | Σ |
| 3 Kjell Pettersson | SS Gambit | . | . | . | . | . | . | . | . | . | . | Σ |
| 4 Niclas Hjeltn | SK Rockaden I | . | . | . | . | . | . | . | . | . | . | Σ |
| 5 Christer Johansson | SK Örn | . | . | . | . | . | . | . | . | . | . | Σ |
| 6 Alf Isaxon | Växjö SK | . | . | . | . | . | . | . | . | . | . | Σ |
| 7 Jan-Olof Tillman | Tibro SK I | . | . | . | . | . | . | . | . | . | . | Σ |
| 8 Osten Nordström | Vällingby SS | . | . | . | . | . | . | . | . | . | . | Σ |
| 9 Mats Silwander | Schack 47 I | . | . | . | . | . | . | . | . | . | . | Σ |
| 0 Jan Berglund | SK Nåjden Arjeplog | . | . | . | . | . | . | . | . | . | . | Σ |

| Lag-SM 1992 div 1 bord 4 | 920210 | 1 | 2 | 3 | 4 | 5 | 6 | 7 | 8 | 9 | 0 | Σ |
|--------------------------|--------------------|---|---|---|---|---|---|---|---|---|---|---|
| 1 Mikael Johansson | Alingsås SS | . | . | . | . | . | . | . | . | . | . | Σ |
| 2 Björn Andersson | Burgsvik SK | . | . | . | . | . | . | . | . | . | . | Σ |
| 3 Lennart Gunnarsson | SS Gambit | . | . | . | . | . | . | . | . | . | . | Σ |
| 4 Jonas Sandbom | SK Rockaden I | . | . | . | . | . | . | . | . | . | . | Σ |
| 5 Karl-Uno Olofsson | SK Örn | . | . | . | . | . | . | . | . | . | . | Σ |
| 6 Christer Hult | Växjö SK | . | . | . | . | . | . | . | . | . | . | Σ |
| 7 Stefan Johansson | Tibro SK I | . | . | . | . | . | . | . | . | . | . | Σ |
| 8 Lennart B Johansson | Vällingby SS | . | . | . | . | . | . | . | . | . | . | Σ |
| 9 Ulf Jansson | Schack 47 I | . | . | . | . | . | . | . | . | . | . | Σ |
| 0 Bengt Sjöström | SK Nåjden Arjeplog | . | . | . | . | . | . | . | . | . | . | Σ |

| Lag-SM 1992 div 2 bord 3 | 920210 | 1 | 2 | 3 | 4 | 5 | 6 | 7 | 8 | 9 | Σ | |
|--------------------------|-----------------|---|---|---|---|---|---|---|---|---|---|---|
| 1 Eskil Thorell | SK Laxen Mörrum | . | . | ½ | . | . | . | . | . | . | . | Σ |
| 2 Tommy Modin | Sala SK | . | . | ½ | . | . | . | . | . | . | . | Σ |
| 3 Krister Holmberg | Åstörps SS | . | . | ½ | . | . | . | . | . | . | . | Σ |
| 4 Robert Carlsson | Schack 47 II | . | . | . | . | . | . | . | . | . | . | Σ |
| 5 Bengt Åke Karlsson | Ronneby SK | . | . | . | . | . | . | . | . | . | . | Σ |
| 6 Martin Gunnäs | SK Rockaden II | . | . | . | . | . | . | . | . | . | . | Σ |
| 7 Gert Lyngsjö | SK Bara Bønder | . | . | . | . | . | . | . | . | . | . | Σ |
| 8 Göran Sermyr | Majornas SS | . | . | . | . | . | . | . | . | . | . | Σ |
| 9 Örjan Svensson | Rødeby SK | . | . | . | . | . | . | . | . | . | . | Σ |

| Lag-SM 1992 div 2 bord 4 | 920210 | 1 | 2 | 3 | 4 | 5 | 6 | 7 | 8 | 9 | Σ | |
|--------------------------|-----------------|---|---|---|---|---|---|---|---|---|---|---|
| 1 Christian Andersson | SK Laxen Mörrum | . | 0 | 1 | . | . | . | . | . | . | . | Σ |
| 2 Lars-Olof Bergmark | Sala SK | . | 1 | . | . | . | . | . | . | . | . | Σ |
| 3 Kennet Hansen | Åstörps SS | . | 0 | 0 | . | 0 | 0 | 0 | 0 | 0 | 0 | Σ |
| 4 Kaj Eriksson | Schack 47 II | . | 0 | 0 | 0 | . | 0 | 0 | 0 | 0 | 0 | Σ |
| 5 Pär Lanvin | Ronneby SK | . | . | 1 | . | . | . | . | . | . | . | Σ |
| 6 Stig Wahlund | SK Rockaden II | . | . | 1 | . | . | . | . | . | . | . | Σ |
| 7 Håkan Lyngsjö | SK Bara Bønder | . | . | 1 | . | . | . | . | . | . | . | Σ |
| 8 Rolf Peterson | Majornas SS | . | . | 1 | . | . | . | . | . | . | . | Σ |
| 9 Stig Friström | Rødeby SK | . | . | 1 | . | . | . | . | . | . | . | Σ |

| Lag-SM 1992 div 3 bord 3 | 920210 | 1 | 2 | 3 | 4 | 5 | 6 | 7 | 8 | 9 | Σ | |
|--------------------------|-----------------|---|---|---|---|---|---|---|---|---|---|---|
| 1 Patrik Ragnar | Skara SS | . | . | . | . | . | . | . | . | . | . | Σ |
| 2 Dino Warsame | Hallstahamns SK | . | . | . | . | . | . | . | . | . | . | Σ |
| 3 Magnus Jakobsson | SK Rockaden III | . | . | . | . | . | . | . | . | . | . | Σ |
| 4 Robert Okpu | SK 33 Enköping | . | . | . | . | . | . | . | . | . | . | Σ |
| 5 Bengt-Åke Roxendal | SK Klippans SK | . | . | . | . | . | . | . | . | . | . | Σ |
| 6 Linus Persson | Falkenbergs SK | . | . | . | . | . | . | . | . | . | . | Σ |
| 7 Mikael Hansson | Västerviks ASK | . | . | . | . | . | . | . | . | . | . | Σ |
| 8 Jan-Erik Wecksell | Avesta SS | . | . | . | . | . | . | . | . | . | . | Σ |
| 9 Anders Brissman | Tibro SK II | . | . | . | . | . | . | . | . | . | . | Σ |

| Lag-SM 1992 div 3 bord 4 | 920210 | 1 | 2 | 3 | 4 | 5 | 6 | 7 | 8 | 9 | Σ | |
|--------------------------|-----------------|---|---|---|---|---|---|---|---|---|---|---|
| 1 Hans Högsved | Skara SS | . | . | . | . | . | . | . | . | . | . | Σ |
| 2 Niklas Hansen | Hallstahamns SK | . | . | . | . | . | . | . | . | . | . | Σ |
| 3 Arne Karlsson | SK Rockaden III | . | . | . | . | . | . | . | . | . | . | Σ |
| 4 Stefan Johansson | SK 33 Enköping | . | . | . | . | . | . | . | . | . | . | Σ |
| 5 Tommy Eriksson | Klippans SK | . | . | . | . | . | . | . | . | . | . | Σ |
| 6 Markus Unger | Falkenbergs SK | . | . | . | . | . | . | . | . | . | . | Σ |
| 7 Johan Nilsson | Västerviks ASK | . | . | . | . | . | . | . | . | . | . | Σ |
| 8 Per-Arne Wahlgren | Avesta SS | . | . | . | . | . | . | . | . | . | . | Σ |
| 9 Bo Stigrot | Tibro SK II | . | . | . | . | . | . | . | . | . | . | Σ |

SSKs klassturneringar

Mästarklassen

TL (t.o.m. grupp 174): Christer Svensson, Ishavsvägen 16, 722 31 Västerås (tel 021/27260).
TL (fr.o.m. grupp 175): Ingemar Zerpe, Vattengatan 24, 602 20 Norrköping (tel 011/183321).

| M:169 | 910124-920518 | 1 | 2 | 3 | 4 | 5 | 6 | 7 | Σ |
|----------------------|---------------|---|---|---|---|---|---|---|----|
| 1 Robert Ericsson | Linköping | . | 1 | 1 | 1 | 1 | 1 | 1 | 5½ |
| 2 Rolf Axelsson | Kalmar | . | 0 | 1 | 1 | 1 | 1 | 1 | 4 |
| 3 Kent Rörgqvist | Arvika | . | 0 | 0 | 1 | 1 | 1 | 1 | 4 |
| 4 Jonas Dahlgren | Göteborg | . | ½ | ½ | 0 | ½ | 1 | 1 | 3½ |
| 5 Sven-Eric Sagström | Fjärdsundra | . | 0 | ½ | 0 | ½ | 1 | 1 | 3 |
| 6 Arne Mattsson | Skutskär | . | 0 | 0 | 0 | 0 | 1 | 1 | 2 |
| - Bengt Hägglund | Domsjö | . | . | . | . | . | . | . | . |

| M:170 | 91-02-18 | 1 | 2 | 3 | 4 | 5 | 6 | 7 | Σ |
|---------------------|----------------|---|---|---|---|---|---|---|----|
| 1 John Collett | Enebyberg | . | 1 | 1 | 1 | 0 | 0 | 1 | 3 |
| 2 Ulf Sandberg | Trelleborg | . | 0 | 0 | 0 | 0 | 0 | 0 | 0 |
| 3 Stefan Johansson | Mariestad | . | ½ | 1 | ½ | 0 | 1 | 0 | 3½ |
| 4 Hector Horta | Upplands Väsby | . | ½ | 1 | ½ | 0 | 1 | 0 | 3 |
| 5 Erik Nilsson | Asbro | . | 1 | 1 | ½ | 0 | 1 | 1 | 4½ |
| 6 Rune Degerhammar | Kristianstad | . | 1 | 1 | 1 | 1 | 0 | 1 | 5 |
| 7 Fredrik Sandegård | Täby | . | 0 | 1 | 0 | 0 | 0 | 0 | 1 |

| M:171 | 91-05-02 | 1 | 2 | 3 | 4 | 5 | 6 | 7 | Σ |
|---------------------|------------|---|---|---|---|---|---|---|----|
| 1 Christian Hansson | Åby | . | . | ½ | 0 | 1 | 0 | 0 | 1 |
| 2 Fredrik Sandegård | Täby | . | ½ | 1 | 0 | 1 | 0 | 1 | 2 |
| 3 Osten Nordström | Stockholm | . | ½ | . | . | 1 | 1 | ½ | 2 |
| 4 Bengt Lindh | Stockholm | . | 1 | 0 | 0 | 1 | 1 | 0 | 2½ |
| 5 Ray Sandström | Stockholm | . | 0 | 1 | 0 | ½ | 0 | ½ | 2 |
| 6 Gert Melander | Skärholmen | . | 1 | 0 | ½ | 0 | 1 | ½ | 2½ |
| 7 Lars Åström | Uppsala | . | 1 | . | . | 1 | 1 | ½ | 3 |

| M:172 | 91-08-06 | 1 | 2 | 3 | 4 | 5 | 6 | 7 | Σ |
|--------------------|----------|---|---|---|---|---|---|---|---|
| 1 Kurt Ekelund | Karlstad | . | . | . | . | 0 | 1 | 0 | 1 |
| 2 Herbert Molinsky | Enskede | . | | | | | | | |

SSKKs klassturneringar

Klass 1 och 2

TL: Marek Trokenheim, Äspholmsv. 27, 127 45 Skärholmen (08/7401478, kl 18-20).

| | | | | | | |
|-----------------------------|----------------|-----------------|-------|------------------------------|-----------------|------------------|
| 1:430 | 89-09-15 | 1 2 3 4 5 6 7 Σ | 1:449 | 91-10-30 | 1 2 3 4 5 6 7 Σ | |
| 1 Erik Nilsson | Åsbro | * 1 ½ 0 1 ½ | 3½ | 1 Kurt Hjortstam | Alingsås | * 0 0 .. |
| 2 Nils Roland Nilsson | Bromma | 0 * 0 ½ 1 0 | 2 | 2 Stig Lindenberg | Degeberga | * .. 1 .. |
| 3 Lars H Andersson | Piteå | ½ 1 * 0 1 ½ | | 3 Tony Hedlund | Gammelstad | 1 * 1 |
| 4 Rune Degerhammar | Kristianstad | ½ ½ * ½ 1 1 | | 4 Magnus Hellmark | Solna | 1 |
| 5 Mats Silwander | Uppsala | 1 ½ 1 ½ * 1 1 | 5 | 5 Per Persson | Stugun | * 0 * .. ½ |
| 6 Tomas Forsberg | Örnköldsvik | 0 0 0 0 0 * 0 | 0 | 6 Nils Nordahl | Bjurred | * ½ 1 |
| 7 Rikard Görman | Göteborg | ½ 1 ½ 0 0 1 * | 3 | 7 Jóhann Skúlason | Göteborg | * 0 * .. 0 * |
| 1:437 | 900625-920427 | 1 2 3 4 5 6 7 Σ | 1:450 | 92-02-20 | 1 2 3 4 5 6 7 Σ | |
| 1 Rikard Andersson | Upplands Väsby | * 0 1 1 1 1 1 | 5 | 1 Bertil Björkenor | Ljung | * |
| 2 Anders Jansson | Uppsala | 1 * 1 0 0 1 1 | 4 | 2 Torgny Lindqvist | Piteå | * ½ |
| 3 Lars Gramén | Lidingö | 0 0 * ½ 1 1 1 | 3½ | 3 Sven Johansson | Jönköping | * |
| 4 Erik Nilsson | Åsbro | 0 1 ½ * ½ 1 ½ | 3½ | 4 Jonas Bergfalk | Bålsta | * |
| 5 John Sollén | Vilhelmina | 0 1 0 ½ * 1 1 | 3½ | 5 Mats Larsson | Staffanstorps | * |
| 6 Göran Käll | Örebro | 0 0 0 0 0 * 1 | 1 | 6 Bo Eklund | Hedemora | * |
| 7 Rolf Windemo | Sandviken | 0 0 0 ½ 0 0 * | ½ | 7 Roland Lundberg | Linköping | * ½ * .. * |
| 1:444 | 91-03-18 | 1 2 3 4 5 6 7 Σ | 1:451 | 92-02-20 | 1 2 3 4 5 6 7 Σ | |
| 1 Johan Andersson | Eksjö | * 1 ½ 0 1 1 0 | 3½ | 1 Leif Lundkvist | Uppsala | * |
| 2 Erik Nilsson | Åsbro | 0 * 0 0 0 0 0 | 0 | 2 Ingemar Storm | Stora Levene | * |
| 3 Börje Persson | Borås | ½ 1 * ½ 0 0 | 0 | 3 Mikael Westlund | Boden | * |
| 4 Ulf Norevall | Uppsala | 1 1 ½ * 1 ½ | 5 | 4 Olle V Svensson | Göteborg | * 1 |
| 5 Rod Stephens | Våxjö | 0 1 * 0 * 0 0 | 0 | 5 Torbjörn Friberger | Kristianstad | * |
| 6 Benny Modig | Kiruna | 0 1 1 0 1 * 0 | 3 | 6 Göran Käll | Örebro | * 0 |
| 7 Thomas Berg | Jönköping | 1 1 1 ½ 1 * * | 5½ | 7 Sidney Lönnäng | Borås | * .. 0 1 * |
| 1:445 | 91-05-31 | 1 2 3 4 5 6 7 Σ | 1:452 | 92-03-23 | 1 2 3 4 5 6 7 Σ | |
| 1 Per Christensen | Vetlanda | * | | 1 John Sollén | Vilhelmina | * |
| 2 Tommy Modin | Sala | 1 * 1 * .. 1 | | 2 Helge Wallin | Tierp | * 0 |
| 3 Kent Jägerflod | Göteborg | 1 0 * 0 0 0 | | 3 Nils Erländsson | Hultsfred | 1 * |
| 4 Anders Hansen | Helsingborg | 1 * 1 * 0 ½ 0 | | 4 Sven Nebrin | Stockholm | * |
| 5 Mats Eriksson | Örebro | 1 * .. 1 * ½ | | 5 Åke Jonsson | Örnköldsvik | * |
| 6 Lars Salomonsson | Stockholm | 1 * 1 ½ * .. | | 6 Daniel Lundkvist | Uppsala | * |
| 7 Olof Ejermo | Jönköping | 1 0 1 1 * .. | | 7 Benny Modig | Kiruna | * |
| 1:446 | 91-06-27 | 1 2 3 4 5 6 7 Σ | 1:453 | 92-06-18 | 1 2 3 4 5 6 7 Σ | |
| 1 Bengt Eliasson | Sundsvall | * ½ 1 0 1 0 | 3½ | 1 Berndt Westerlund | Östersund | * |
| 2 Mikael Sennerström | Kumla | ½ * 1 ½ 1 1 | 5 | 2 Anders Jansson | Uppsala | * |
| 3 Ulf Billqvist | Växjö | 0 0 * .. 1 .. | | 3 Kent Jägerflod | Hisings Backa | * |
| 4 Anders Jansson | Uppsala | 1 ½ * .. 1 1 0 | | 4 Lars H Andersson | Piteå | * |
| 5 Christian Umack | Falsterbo | 0 0 0 0 * 0 0 | - | 5 Stig Lindberg | Degeberga | * |
| 6 Paul Andersson | Linköping | 1 0 0 1 * .. | | 6 Krister Jönsson | Kumla | * |
| 7 Mats Eriksson | Örebro | 0 0 * 1 * .. | | 7 Tony Hedlund | Gammelstad | * |
| 1:447 | 91-09-02 | 1 2 3 4 5 6 7 Σ | 2:747 | 90-06-25 | 1 2 3 4 5 6 7 Σ | |
| 1 Lars-Olof Bergmark | Möklinta | * .. 1 .. 0 | | 1 Kurt Karlsson | Sundbyberg | * 0 1 1 * ½ 1 |
| 2 Tore Dalin | Vimmerby | * 0 0 | | 2 Bengt Roxendal | Bankeryd | 1 * 1 1 1 1 1 |
| 3 Jan Bennborn | Solna | * 1 0 0 0 0 | | 3 Sven-Olov Hultin | Sala | 0 0 * 1 0 ½ 0 1½ |
| 4 Sidney Lönnäng | Borås | 0 1 1 * 1 0 0 | 3 | 4 Marie-Louise Jönsson | Lund | * |
| 5 Ivar Bohlin | Laxå | * .. 0 * 0 0 | | 5 Jan Gustavsson | Strängnäs | * 0 1 1 * ½ 0 |
| 6 Christer Hult | Växjö | * .. 1 * .. 1 | | 6 Stig Östblom | Gävle | ½ 0 ½ 1 ½ 0 2½ |
| 7 Fredrik Gustavsson | Härnösand | 1 * 1 1 1 0 | 4 | 7 Karlheinz Lorenz | Täby | 0 0 1 1 1 * |
| 1:448 | 91-09-16 | 1 2 3 4 5 6 7 Σ | 2:748 | 900824-920525 | 1 2 3 4 5 6 7 Σ | |
| 1 Benny Modig | Kiruna | * 0 * ½ ½ 0 | | 1 Tony Hedlund | Gammelstad | * 1 ½ 1 1 ½ 1 |
| 2 Bengt Roxendal | Bankeryd | 1 * ½ * .. 1 1 | | 2 Aksel Riiga | Stockholm | 0 * ½ 1 1 1 1 |
| 3 Joel Eriksson | Malmö | * ½ * 0 ½ 0 | | 3 Curt Andersson | Umeå | ½ ½ * ½ 0 1 ½ |
| 4 Stig Hansson | Lilla Edet | * .. 1 * .. ½ 1 | | 4 Esko Kallio | Finspång | 0 0 ½ * ½ 1 3 |
| 5 Krister Holmberg | Mörarp | ½ * .. ½ 0 | | 5 Per-Olof Jönbrink | Lerum | 0 0 1 0 * ½ 2½ |
| 6 Börje Persson | Borås | ½ 0 * ½ ½ ½ | | 6 Daniel Lundkvist | Uppsala | ½ 0 ½ ½ * ½ 2 |
| 7 Lars H Andersson | Piteå | 1 0 1 0 1 ½ * | 3½ | 7 Michael Lahrzon | Sollentuna | 0 0 ½ 0 ½ * 1 |

SSKKs klassturneringar

Klass 2

TL: Marek Trokenheim, Äspholmsv. 27, 127 45 Skärholmen (08/7401478, kl 18-20).

| | | | | | | |
|-----------------------------|---------------|-----------------|-------|-----------------------------|-----------------|---------------|
| 2:753 | 90-11-29 | 1 2 3 4 5 6 7 Σ | 2:761 | 91-09-16 | 1 2 3 4 5 6 7 Σ | |
| 1 Torbjörn Friberger | Kristianstad | * 1 1 0 0 1 1 | 4 | 1 Roland Nilsson | Malmö | * 1 1 ½ * .. |
| 2 Matz Sjölund | Vallentuna | 0 * 0 0 0 * 1 | | 2 Bengt Ward | Stenungsund | 0 * 1 ½ * 1 0 |
| 3 Patrik Storm | Umeå | 0 1 * 0 ½ 1 1 | 3½ | 3 Alf Rällsjö | Gagnef | 0 0 * .. 1 |
| 4 Mats Larsson | Staffanstorps | 1 1 1 * ½ ½ 1 | 5 | 4 Rolf Svensson | Löddeköpinge | ½ ½ * .. 1 |
| 5 Weine Ångström | Gusum | 1 1 ½ * 1 1 | 5 | 5 Enrique Gonzalez | Norrahammar | ½ * .. * 1 |
| 6 Mattias Johansson | Uppsala | 0 * 0 ½ 0 * 1 | | 6 Gert Röstlund | Sollentuna | * 0 0 0 * |
| 7 Stefan Håkansson | Helsingborg | 0 0 0 0 0 0 * | 0 | 7 Ulf Wesslén | Göteborg | * 1 0 * .. * |
| 2:755 | 91-02-18 | 1 2 3 4 5 6 7 Σ | 2:762 | 91-10-30 | 1 2 3 4 5 6 7 Σ | |
| 1 Allan Andersson | Luleå | * 0 0 1 0 0 0 | | 1 Mats Gyllin | Malmö | * 1 * 1 * 0 * |
| 2 Geije Johansson | Västerås | 1 * 1 * 0 1 0 | | 2 Inge Ehne | Sollentuna | 0 * |
| 3 Bo Stigrot | Karlsborg | 1 0 * 0 0 0 0 | 1 | 3 Jan Andersson | Helsingängen | * .. 1 * 0 * |
| 4 Jan van der Wie | Gällö | 0 * 1 * 0 0 0 | | 4 Toni Baknor | Kungsjö | 0 * 0 * 0 0 |
| 5 Sven Johansson | Jönköping | 1 1 1 1 * 1 0 | 5 | 5 Roland Friberg | Bara | * .. * 0 * |
| 6 Yvonne Wilkman | Grängesberg | * 0 1 1 0 * 1 | | 6 Nils Tykesson | Vallentuna | 1 * 1 1 * 1 |
| 7 Mikael Westlund | Boden | 1 1 1 1 1 0 * | 5 | 7 Sinan Akoral | Lund | * .. 1 * 0 * |
| 2:756 | 91-05-29 | 1 2 3 4 5 6 7 Σ | 2:763 | 91-12-16 | 1 2 3 4 5 6 7 Σ | |
| 1 Nils Roland Nilsson | Bromma | * 0 0 ½ * 1 1 | | 1 Steinar Halldorsson | Kristianstad | * 1 1 1 |
| 2 Sven Folkunger | Kristianstad | 1 * 0 0 1 0 1 | 3 | 2 Bo Stigrot | Karlsborg | * 1 |
| 3 Anders Willén | Västerås | 1 1 * ½ 1 ½ 1 | 5 | 3 Karl-Erik Nilsson | Lund | * 1 |
| 4 Mats Nilsen | Täby | ½ 1 ½ * 1 1 | | 4 Esko Kallio | Finspång | * 1 |
| 5 Niklas Andersson | Göteborg | * 0 0 0 * 0 1 | | 5 Sven Jounger | Värnamo | * 0 * .. 1 |
| 6 Nils Hjelta | Helsingborg | 0 1 ½ * 1 * 1 | | 6 Geije Johansson | Västerås | 0 * .. * 1 |
| 7 Kim Kleimert | Kista | 0 0 0 0 0 0 * | 0 | 7 Roger Eriksson | Karlshamn | 0 0 0 0 0 * 0 |
| 2:757 | 91-06-10 | 1 2 3 4 5 6 7 Σ | 2:764 | 92-02-20 | 1 2 3 4 5 6 7 Σ | |
| 1 Stuart Scott | Bromma | * 1 * 1 ½ ½ 1 | | 1 Nils-Åke Nilsson | Boden | * |
| 2 Göran Dybner | Skurup | 0 * 0 0 0 0 0 | | 2 Olov Karlsson | Bandhagen | * |
| 3 Aksel Riiga | Stockholm | 1 * 1 1 1 * | | 3 Roger Eriksson | Karlshamn | * |
| 4 Sven Jounger | Värnamo | 0 1 0 * 1 0 ½ | 2½ | 4 Jonas Tunviken | Norbeg | * |
| 5 Don Odom | Johanneshov | 0 1 0 0 * ½ ½ | 2 | 5 Per Johansson | Falkenberg | * |
| 6 Lars Gustafsson | Ödåkva | ½ 1 * 1 ½ * 1 | | 6 K-G Melbin | Täby | * |
| 7 Olov Karlsson | Bandhagen | ½ 1 0 ½ ½ 0 * | 2½ | 7 Martin Alvebring | Landskrona | * |
| 2:758 | 91-06-28 | 1 2 3 4 5 6 7 Σ | 2:765 | 92-02-20 | 1 2 3 4 5 6 7 Σ | |
| 1 Anders Sandman | Umeå | * 0 ½ 1 ½ 1 1 | 4 | 1 Matz Sjölund | Vallentuna | * |
| 2 Kjell Johansson | Skärhamn | 1 * ½ 1 0 0 0 | 2½ | 2 Curt Andersson | Umeå | * |
| 3 Staffan Holbeck | Skövde | ½ ½ * 1 ½ ½ 1 | 4 | 3 Reijo Anttila | Karlskoga | * |
| 4 Tore Andersson | Svartå | 0 0 0 * 0 0 0 | 0 | 4 Thomas Forsell | Hisings Kärra | * |
| 5 Thomas Thornfält | Göteborg | ½ 1 ½ 1 * ½ | | 5 Mats Häggkvist | Kramfors | * |
| 6 Folke Persson | Tierp | 0 1 ½ 1 ½ * | | 6 Anders Linnell | Värnamo | * 1 * .. * |
| 7 Michael Nilsson | Boden | 0 1 0 1 * .. | | 7 Thomas Olsson | Hjo | * * |
| 2:759 | 91-08-06 | 1 2 3 4 5 6 7 Σ | 2:766 | 92-03-23 | 1 2 3 4 5 6 7 Σ | |
| 1 Bo Wik | Hammerdal | * ½ 1 1 1 1 * | | 1 Tomas Jensen | Ljungby | * ½ * |
| 2 Niklas Hansen | Västerås | 0 * 0 0 0 * ½ | | 2 Göran Andersson | Huskvarna | * |
| 3 Anders Nilsson | Spånga | 0 1 * .. 0 0 | | 3 Anders Sandman | Umeå | * |
| 4 Lennart Stillerud | Lund | 0 ½ * .. 1 * | | 4 Patrik Ragnar | Skara | * |
| 5 Tommy Nilsson | Södertälje | 0 1 1 ½ * 1 1 | 4½ | 5 Per-Olof Jönbrink | Lerum | * |
| 6 Frans Johansson | Örebro | 0 * 1 0 0 * 0 | | 6 Lennart Uvhagen | Anderstorp | * ½ |
| 7 Jan Englund | Luleå | * ½ * .. 0 1 * | | 7 Ronny Fröwall | Sollentuna | * ½ * |
| 2:760 | 91-09-02 | 1 2 3 4 5 6 7 Σ | 2:767 | 92-03-30 | 1 2 3 4 5 6 7 Σ | |
| 1 Bengt Svensson | Ronneby | * ½ 1 ½ * ½ 1 | | 1 Pär Källerholm | Ljungby | * |
| 2 Thomas Nordgren | Göteborg | ½ * 1 * ½ ½ 1 | | 2 Folke Persson | Tierp | * |
| 3 Jan Roskvist | Malmö | 0 0 * 0 0 ½ ½ | 1 | 3 Ingvar Hörstedt | Dösjöebro | * |
| 4 Johan Nilsson | Kil | 0 1 * .. 0 ½ ½ | | 4 Lasse Nordvall | Eskestuna | * |
| 5 Peter Nilsson | Jönköping | * ½ 1 1 * .. 1 | | 5 Jan-Ove Kjellander | Falköping | * |
| 6 Jan Wibom | Vällingby | ½ ½ ½ ½ 0 * ½ | 2½ | 6 Kjell Johansson | Skärhamn | * |
| 7 Gunnar Österberg | Ljungby | 0 0 ½ 0 ½ * | 1½ | 7 Karlheinz Lorenz | Täby | * * |

SSKKs klassturneringar

Klass 3 och N

TL (3): Stellan Gustavsson, Götgatan 26, 641 34 Katrineholm (tel 0150/19245).

TL (N): Anders Sällberg, Harvgatan 4, 335 32 Gnosjö (tel 03170/91963, M-To 10-12.30, helst F-S).

| | | | | |
|-----------------|---------------|-----------------|---|---|
| 3:1340 | 91-05-31 | 1 2 3 4 5 6 7 Σ | 1 Leif Möllergren Ekeby 2 Lars Schöld Mariestad 3 Jorma Anttila Norsborg 4 Johan Hultberg Emmaboda 5 Christer Kieri Gammelstad 6 Jan Svensson Huskvarna 7 Anders Olsson Bunkeflostrand | Σ |
| 3:1341 (rättad) | 91-06-17 | 1 2 3 4 5 6 7 Σ | 1 Ville Engvall Skövde 2 Fredrik Sundström Sundsvall 3 Karl-Arne Staberg Västra Frölunda 4 Ronny Fröwall Lidköping 5 Gert Persson Kävlinge 6 Jhan Norberg Domsjö 7 Patrik Ragnar Skara | Σ |
| 3:1342 (rättad) | 91-08-06 | 1 2 3 4 5 6 7 Σ | 1 Thomas Dahlrot Boden 2 Mats Johansson Kumla 3 Mikael Hansson Västervik 4 Timo Forsberg Korja SF 5 Karl G Månstrand Bro 6 Eric Svensson Moheda 7 Bengt Nyström Piteå | Σ |
| 3:1343 | 910902-920424 | 1 2 3 4 5 6 7 Σ | 1 Daniel Mena Strömstad 2 Magnus Källström Avesta 3 Allan Karlsson Eskilstuna 4 Pekka Penttilä Skärblacksa 5 Lennart Rosqvist Malmö 6 Kennet Hansen Åstorp 7 Sture Bergdahl Halmstad | Σ |
| 3:1344 | 91-09-16 | 1 2 3 4 5 6 7 Σ | 1 Elof Åsman Örnköldsvik 2 Malte Jonsson Borås 3 Ingvar Westergren Uppsala 4 Mikael Svensson Helsingborg 5 Bertil Ohlsson Eskilstuna 6 Pär Källerholm Ljungby 7 Sigge Wallin Skutskär | Σ |
| 3:1345 | 91-10-30 | 1 2 3 4 5 6 7 Σ | 1 Helmer Wiklund Nynäshamn 2 Björn Fagerström Åstorp 3 Gustaf Persson Vänersborg 4 Mikael Trybom Härnösand 5 Thorbjörn Eklund Kristinehamn 6 Göte Nissinen Kalmar 7 Gunder Hjalmarsson Åkersberga | Σ |
| 3:1346 | 91-12-12 | 1 2 3 4 5 6 7 Σ | 1 Karl-Evert Norström Haninge 2 Max Karle Alingsås 3 Erik Lanetoft Klippan 4 Mats Edmark Täby 5 Sune Johansson Forsheda 6 Magnus Andersson Västra Frölunda 7 Tomas Berg Grödinge | Σ |
| 3:1347 | 91-12-30 | 1 2 3 4 5 6 7 Σ | 1 Frank Ravn Billesholm 2 Tomas Eriksson Göteborg 3 Erik Taina Hässelby 4 Rune Lindberg Krylbo 5 Åke Frisk Vetlanda 6 Gustaf Persson Vänersborg 7 Peter Alver Hässleholm | Σ |
| 3:1348 | 92-02-20 | 1 2 3 4 5 6 7 Σ | 1 Göran Peterson Falkenberg 2 Allan Karlsson Eskilstuna 3 Jan Hult Kista 4 Eric Svensson Moheda 5 Björn Johansson Alingsås 6 Bengt Albonius Härnösand 7 Göte Persson Kävlinge | Σ |
| 3:1349 | 92-02-20 | 1 2 3 4 5 6 7 Σ | 1 Gert Persson Kävlinge 2 Sune Johansson Forsheda 3 Pekka Penttilä Skärblacksa 4 Edvard Skoog Huddinge 5 Arne Nilsson Malmö 6 Christoffer Persson Borås 7 Robert Marschall Sundbyberg | Σ |
| 3:1350 | 92-04-13 | 1 2 3 4 5 6 7 Σ | 1 Stefan Arvidsson Mörbylånga 2 Eric Dominicus Bandhagen 3 Tobias Gustafsson Västervik 4 Inge Hultin Norrtälje 5 Michael Cheeseman Finspång 6 Jenő Vagasy Sollentuna 7 Valter Lukez Nybro | Σ |
| N:5 | 901101-920601 | 1 2 3 4 5 6 7 Σ | 1 Kenneth Ståklunga Göteborg 2 Kåre Henningsson Vetlanda 3 Daniel Sandberg Degerfors 4 Britt-Marie Wibom Vällingby 5 Anna-Maria Viljsson Södertälje 6 Kerstin Kvarnmark Västerås 7 Cecilia Ekhave Åsa | Σ |

SSKKs klassturneringar

Klass V

TL: Bertil Karlsson, Solstigen 17, 695 32 Laxå (tel 0584/10348).

| | | | | |
|--------------------|----------|-----------------|--|---|
| V:100 | 91-08-06 | 1 2 3 4 5 6 7 Σ | 1 Göran Käll Örebro 2 Bengt Ward Stenungsund 3 Stig Härwell Malmö 4 Lennart Särndal Mariefred 5 Valle Bengtsson Ingatorp 6 Einar Svedenlöf Karlskoga 7 Kurt Jegerborn Uppsala | Σ |
| V:101 | 91-09-16 | 1 2 3 4 5 6 7 Σ | 1 Birger Wesstén Uppsala 2 Harry Runström Tibro 3 Birger Bäckström Hagfors 4 Edvin Andersson Söderhamn 5 Ernst Jonson Trångsund 6 Helge Wallin Tierp 7 Nils Nyström Ljung | Σ |
| V:102 | 91-11-18 | 1 2 3 4 5 6 7 Σ | 1 Per-Gösta Högborg Stockholm 2 Stig Carlsson Dalsjöfors 3 Ragnar Johansson Brunna 4 Stig Lindeberg Degeberga 5 Ingemar Zerpe Norrköping 6 Ville Engvall Skövde 7 Thore Pettersson Bandhagen | Σ |
| V:103 | 91-12-30 | 1 2 3 4 5 6 7 Σ | 1 Henry Eimar Farsta 2 Kurt Ohlsson Hammenhög 3 Osten Sahlqvist Borlänge 4 Einar Svedenlöf Karlskoga 5 Roland Norevall Fränsta 6 Arne Andersson Kristianstad 7 Sigurd Perlström Degerfors | Σ |
| V:104 | 92-02-20 | 1 2 3 4 5 6 7 Σ | 1 John Collett Enebyberg 2 Arne Mattsson Bergvika 3 Stig Kärrman Floda 4 Sigge Wallin Skutskär 5 Bengt Ahlbom Lidköping 6 Knut Johansson Ludvika 7 Kurt Jegerborn Uppsala | Σ |
| V:105 | 92-03-30 | 1 2 3 4 5 6 7 Σ | 1 Elof Åsman Örnköldsvik 2 Nils Nyström Ljung 3 Gösta Österling Hedesunda 4 Einar Svedenlöf Karlskoga 5 Arne Åsberg Solna 6 Lennart Särndal Strängnäs 7 Edvin Andersson Söderhamn | Σ |
| CUP 89 semifinal 1 | 91-01-24 | 1 2 3 4 5 6 7 Σ | 1 Jan Norberg Sollentuna 2 Roger Larsson Kalmar 3 Olavi Tulegren Oxelösund 4 Gösta Österling Hedesunda 5 Krister Jönsson Kumla 6 Arne Bjühr Malmö 7 Tomas Olsson Sundbyberg | Σ |
| CUP 89 semifinal 2 | 91-01-24 | 1 2 3 4 5 6 7 Σ | 1 Bengt Andersson Tidaholm 2 Lars Forslöf Sundsvall 3 Tommy Svensson Eskilstuna 4 Jan Höglund Fagersta 5 Tage Isaksson Ångered 6 Håkan Svensson Uppsala 7 Leif Cedertöf Örsundsbro | Σ |
| CUP 89 semifinal 3 | 91-01-24 | 1 2 3 4 5 6 7 Σ | 1 Stig-Arne Persson Karlstad 2 Hans Rånby Stockholm 3 Thomas Jonsson Sundsbruk 4 Ivar Bohlin Laxå 5 Sören Jensen Uppsala 6 Jan-Olof Tillman Tibro 7 Arne Andersson Kristianstad | Σ |
| CUP 89 semifinal 4 | 91-01-24 | 1 2 3 4 5 6 7 Σ | 1 Lars-G Nilsson Solna 2 Jan-Ola Leifler Falköping 3 Joakim Brandberg-Söder Uppsala 4 Tage Nygren Emmaboda 5 Jan-Olof Carlsson Grums 6 Bo Sundström Sundsvall 7 Gustav Nilsson Malmö | Σ |

Cup 89 semifinaler

TL: Ingemar Zerpe, Vattengatan 24, 602 20 Norrköping (tel 011/183321).

Cup 91

Förgrupper

TL (grupp 1-13): Stellan Gustavsson, Götgatan 26, 641 34 Katrineholm (tel 0150/19245).

TL (grupp 14-16): Anders Sällberg, Harvgatan 4, 335 32 Gnosjö (tel 0370/91963, M-To 10-12.30, helst F-S).

| CUP 91 grupp 1 | | 910307-920604 | | | | | | | |
|--------------------|------------|---------------|---|---|---|---|---|----|----|
| | 1 | 2 | 3 | 4 | 5 | 6 | 7 | Σ | |
| 1 Roland Eriksson | Boden | 1 | 1 | 0 | 1 | 1 | 1 | 1 | 4½ |
| 2 Roland Lundberg | Linköping | ½ | 1 | 1 | ½ | 1 | 1 | 4½ | |
| 3 Kent Rörqvist | Arvika | 0 | ½ | 1 | 1 | ½ | 1 | 3½ | |
| 4 Börje Persson | Borås | 1 | 0 | 0 | ½ | ½ | 1 | 2½ | |
| 5 Namdar Nasser | Göteborg | 0 | ½ | ½ | 0 | 1 | 2 | 2½ | |
| 6 Fredrik Jacobsen | Stockholm | 0 | 0 | ½ | 1 | ½ | 2 | 2 | |
| 7 Sven Nyberg | Vallentuna | 0 | 0 | ½ | 0 | ½ | 1 | 1½ | |

| CUP 91 grupp 2 | | 91-03-07 | | | | | | | |
|--------------------|--------------|----------|---|---|---|---|---|----|--|
| | 1 | 2 | 3 | 4 | 5 | 6 | 7 | Σ | |
| 1 Kjell Bergström | Järfälla | 1 | 0 | 1 | ½ | 0 | 0 | 1½ | |
| 2 Pål Magnussen | Mellerud | 1 | 1 | 1 | 0 | 1 | 1 | 0 | |
| 3 Thomas Franzén | Arboga | 1 | 1 | 1 | 1 | 1 | 1 | 1 | |
| 4 Jonas Larsson | Kristianstad | 0 | 0 | 0 | 0 | 1 | 1 | 0 | |
| 5 Robert Johansson | Getinge | 0 | 0 | 0 | 0 | 0 | 0 | 0 | |
| 6 Lars Blomström | Karlskoga | 1 | 1 | 1 | 1 | 1 | 1 | 1 | |
| 7 Stefan Johansson | Enköping | 1 | 0 | 0 | 1 | 0 | 1 | 0 | |

| CUP 91 grupp 3 | | 91-03-07 | | | | | | | |
|--------------------|------------|----------|---|---|---|---|---|---|---|
| | 1 | 2 | 3 | 4 | 5 | 6 | 7 | Σ | |
| 1 Thomas Olsson | Hjo | 1 | ½ | 1 | 1 | 1 | 1 | 1 | 4 |
| 2 Herbert Molinsky | Enskede | 0 | 1 | 1 | 1 | 1 | 0 | 4 | |
| 3 Rikard Görman | Göteborg | ½ | 0 | 1 | 1 | 1 | 1 | 4 | |
| 4 Rolf Norström | Örebro | 0 | 0 | 0 | 1 | 1 | 1 | 1 | |
| 5 Sven Malmros | Lund | 0 | 0 | 0 | 0 | 0 | 1 | 1 | |
| 6 Michael Lahrzon | Sollentuna | 0 | 0 | 0 | 0 | 0 | 0 | 0 | |
| 7 Jörgen Eriksson | Umeå | 1 | ½ | 1 | 1 | 1 | 1 | 1 | |

| CUP 91 grupp 4 | | 91-03-07 | | | | | | | |
|--------------------|-----------|----------|---|---|---|---|---|---|---|
| | 1 | 2 | 3 | 4 | 5 | 6 | 7 | Σ | |
| 1 Lars Ekenlöv | Järfälla | 1 | 0 | 0 | 1 | 1 | 1 | 1 | 4 |
| 2 Svante Gynnemo | Rimforsa | 0 | 1 | 0 | 1 | 1 | 1 | 1 | 4 |
| 3 Niclas Johansson | Kumla | 1 | 1 | 1 | 1 | 1 | 1 | 1 | 6 |
| 4 Jonas Rozenich | Luleå | 1 | 1 | 1 | 1 | 1 | 1 | 1 | 6 |
| 5 Sven-Olov Hultin | Sala | 0 | 0 | 0 | 0 | 0 | 0 | 0 | 0 |
| 6 Lars Borgström | Göteborg | 0 | 0 | 0 | 0 | 1 | 1 | 0 | 2 |
| 7 Aksel Riiga | Stockholm | 0 | ½ | 1 | 1 | 1 | 1 | 1 | 5 |

| CUP 91 grupp 5 | | 91-03-07 | | | | | | | |
|--------------------|------------|----------|---|---|---|---|---|----|---|
| | 1 | 2 | 3 | 4 | 5 | 6 | 7 | Σ | |
| 1 Raino Leppä | Norrköping | 1 | ½ | 1 | ½ | 1 | 0 | 4 | |
| 2 Robert Koppel | Göteborg | 0 | 0 | 0 | 0 | 0 | 0 | 0 | 0 |
| 3 John Collett | Enebyberg | ½ | 1 | 1 | 0 | 1 | 0 | 3½ | |
| 4 Per Johansson | Falkenberg | 0 | 1 | 0 | 0 | ½ | 0 | 1½ | |
| 5 Bengt Frånberg | Mariestad | ½ | 1 | 1 | 1 | 1 | 1 | 1 | 6 |
| 6 Thore Pettersson | Bandhagen | 0 | 1 | 0 | ½ | 0 | 0 | 1½ | |
| 7 Lasse Nordvall | Eskilstuna | 1 | 1 | 1 | 1 | ½ | 1 | 5½ | |

| CUP 91 grupp 6 | | 91-03-07 | | | | | | | |
|--------------------|------------|----------|---|---|---|---|---|----|---|
| | 1 | 2 | 3 | 4 | 5 | 6 | 7 | Σ | |
| 1 Roger Eriksson | Trenssum | 1 | 1 | 1 | 1 | 1 | 1 | 1 | 6 |
| 2 Thore Pettersson | Bandhagen | 1 | ½ | 0 | ½ | 0 | ½ | 2½ | |
| 3 Bo Hedlund | Karlstad | 1 | ½ | 1 | 1 | 1 | 1 | 5½ | |
| 4 Ronny Ahlström | Åkarp | 1 | 1 | 0 | ½ | 1 | 1 | 4 | |
| 5 Mikael Storm | Umeå | 1 | ½ | 0 | ½ | 0 | ½ | 2½ | |
| 6 Leif Cederlöf | Örsundsbro | 1 | 1 | 0 | 1 | 1 | 1 | 5 | |
| 7 Anders Johansson | Kälby | 1 | ½ | 0 | ½ | 1 | 1 | 4 | |

| CUP 91 grupp 7 | | 91-03-07 | | | | | | | |
|-------------------|----------|----------|---|---|---|---|---|----|---|
| | 1 | 2 | 3 | 4 | 5 | 6 | 7 | Σ | |
| 1 Mats Edmark | Täby | 1 | 1 | 1 | 1 | 1 | 1 | 1 | 6 |
| 2 Peter Quick | Lund | 1 | 1 | 1 | 1 | 1 | 1 | 1 | 6 |
| 3 Stig Östblom | Göteborg | 1 | 0 | ½ | 1 | ½ | 0 | 3 | |
| 4 Lars Borgström | Göteborg | 1 | 0 | ½ | 1 | 1 | ½ | 4 | |
| 5 Inge Hultin | Norrälja | 1 | 0 | 0 | 0 | 0 | 0 | 1 | |
| 6 Sven Ferm | Visby | 1 | 0 | 0 | 1 | 1 | ½ | 3 | |
| 7 Christian Wedin | Tyresö | ½ | 1 | 1 | 1 | 1 | ½ | 3½ | |

| CUP 91 grupp 8 | | 91-03-07 | | | | | | | |
|----------------------|-------------|----------|---|---|---|---|---|----|---|
| | 1 | 2 | 3 | 4 | 5 | 6 | 7 | Σ | |
| 1 Bo Olofsson | Storsteleby | 1 | 1 | 1 | 1 | 1 | 1 | 1 | 6 |
| 2 Lennart Ström | Spånga | 1 | 1 | 1 | 1 | 1 | 1 | 1 | 6 |
| 3 Ingvar Andersson | Bollebygd | 1 | ½ | ½ | 0 | 1 | 0 | 3 | |
| 4 Christer Johansson | Domsjö | 1 | ½ | 1 | 1 | 1 | 0 | 4 | |
| 5 Einar Svedenlöf | Karlskoga | ½ | 1 | 0 | 1 | ½ | 1 | 3½ | |
| 6 Ernst Jonson | Trångsund | 0 | 0 | 0 | 0 | 0 | 0 | 0 | 0 |
| 7 Uno Nilsson | Långås | 1 | 1 | 1 | 1 | 1 | 1 | 6 | |

Cup 91

Förgrupper

TL (grupp 17-25): Anders Sällberg, Harvgatan 4, 335 32 Gnosjö (tel 0370/91963, M-To 10-12.30, helst F-S).

| CUP 91 grupp 17 | | 91-03-07 | | | | | | | |
|------------------|---------------|----------|---|---|---|---|---|----|---|
| | 1 | 2 | 3 | 4 | 5 | 6 | 7 | Σ | |
| 1 Mats Larsson | Staffanstorps | 1 | 1 | 0 | 0 | ½ | 1 | 1 | 6 |
| 2 Jan Malmström | Grängesberg | 1 | 1 | 1 | ½ | 1 | 1 | 1 | 6 |
| 3 Göran Peterson | Falkenberg | 0 | ½ | 1 | 0 | 0 | 0 | 1 | 2 |
| 4 Torsten Blom | Järfälla | 1 | 0 | ½ | 0 | 0 | 0 | 1½ | |
| 5 Gunnar Tunberg | Borås | 1 | ½ | 1 | 1 | 1 | ½ | 5 | |
| 6 Karl G Gäård | Kristinehamn | ½ | 1 | 1 | 1 | 0 | 0 | 3 | |
| 7 Stig Lindeberg | Degeberga | ½ | 1 | 1 | 1 | 1 | 1 | 5 | |

| CUP 91 grupp 18 | | 91-03-07 | | | | | | | |
|--------------------|----------------|----------|---|---|---|---|---|----|---|
| | 1 | 2 | 3 | 4 | 5 | 6 | 7 | Σ | |
| 1 Mats Eriksson | Örebro | 1 | 1 | 1 | 1 | 1 | 1 | 1 | 6 |
| 2 Thomas Forsell | Hisingns Kärra | 0 | 0 | 1 | 1 | 1 | 1 | 1 | 4 |
| 3 Lars-G Nilsson | Solna | 1 | 1 | 1 | 1 | 1 | 1 | 1 | 6 |
| 4 Mats Johansson | Jönköping | 0 | 1 | 0 | 1 | 1 | 1 | 1 | 4 |
| 5 Roland Norevall | Fränsta | 0 | 0 | 0 | 0 | 0 | 0 | 0 | 0 |
| 6 Sture Westerlind | Vargön | ½ | 1 | 0 | 1 | 0 | 1 | 3½ | |
| 7 Daniel Lundkvist | Uppsala | ½ | 1 | 0 | 1 | 0 | 1 | 4 | |

| CUP 91 grupp 19 | | 910307-920601 | | | | | | | |
|-----------------------|-------------|---------------|---|---|---|---|---|----|---|
| | 1 | 2 | 3 | 4 | 5 | 6 | 7 | Σ | |
| 1 Stig Lundholm | Helsingborg | 1 | 0 | 1 | 1 | 1 | 1 | 1 | 5 |
| 2 Tomek Ludvikow | Uppsala | 0 | 1 | 1 | 1 | 1 | 1 | 1 | 5 |
| 3 Per Hjort | Växjö | 1 | 0 | 1 | 1 | 1 | 1 | 1 | 5 |
| 4 Lars Gunnar Nilsson | Björneborg | 0 | 0 | 0 | 1 | 0 | 1 | 2 | |
| 5 Bengt Håkansson | Huddinge | 0 | 0 | 0 | 0 | 1 | ½ | 1½ | |
| 6 Arne Åsberg | Solna | 0 | 0 | 0 | 1 | 0 | 1 | 1 | 2 |
| 7 Patrik Jämtbo | Skövde | 0 | 0 | 0 | 0 | ½ | 1 | 1½ | |

| CUP 91 grupp 20 | | 91-03-07 | | | | | | | |
|----------------------|------------|----------|---|---|---|---|---|----|---|
| | 1 | 2 | 3 | 4 | 5 | 6 | 7 | Σ | |
| 1 Anders Andersson | Reftele | 1 | 1 | 1 | 1 | 1 | 1 | 1 | 6 |
| 2 Rolf Stenroos | Enskede | 1 | 1 | 1 | 1 | 1 | 1 | 1 | 6 |
| 3 Martin Alvebring | Landskrona | 0 | 0 | 1 | 0 | 1 | 1 | 1 | 4 |
| 4 Bengt Bruno | Norrköping | ½ | 0 | 0 | 1 | ½ | 0 | 2 | |
| 5 Lennart Gunnarsson | Bergshamra | ½ | 0 | 1 | 1 | 1 | 1 | 5 | |
| 6 Per Olof Johansson | Oxelösund | 1 | 0 | ½ | 1 | 1 | 0 | 3½ | |
| 7 Ronald Heidenfors | Växjö | 1 | ½ | 1 | 1 | 1 | 1 | 5½ | |

| CUP 91 grupp 21 | | 91-03-07 | | | | | | | |
|----------------------|--------------|----------|---|---|---|---|---|---|---|
| | 1 | 2 | 3 | 4 | 5 | 6 | 7 | Σ | |
| 1 Allan Hagström | Grödinge | ½ | 0 | 1 | 1 | 1 | 1 | 5 | |
| 2 Kaarlo Lehtovirta | Gislaved | ½ | ½ | 1 | 1 | 1 | 1 | 5 | |
| 3 Benny Lindhe | Oxelösund | 1 | ½ | 1 | ½ | 1 | 1 | 5 | |
| 4 Torbjörn Friberger | Kristianstad | 0 | 0 | 0 | 1 | 0 | 1 | 2 | |
| 5 Johan Lundkvist | Uppsala | 0 | ½ | 1 | 1 | 1 | 1 | 5 | |
| 6 Robert Koppel | Göteborg | 0 | 0 | 0 | 0 | 0 | 0 | 0 | 0 |
| 7 Sven Nebrin | Stockholm | 0 | 0 | 0 | 1 | 0 | 1 | 2 | |

Lag-SM 1990 - bordstabeller division 1

| LagSM 90 div 1 bord 1 | | 900418-920226 | | | | | | | | | |
|-----------------------|-----------------------|---------------|---|---|---|---|---|---|---|----|--|
| | 1 | 2 | 3 | 4 | 5 | 6 | 7 | 8 | 9 | Σ | |
| 1 Mats Lindgren | SK Rockaden Umeå | 1 | 1 | 1 | 1 | 1 | 1 | 1 | 1 | 7 | |
| 2 Niclas Hjelms | SK Rockaden Sthlm | ½ | 1 | 1 | 1 | 1 | 1 | 1 | 1 | 6½ | |
| 3 Ingvar Carlsson | Linköpings ASS | 0 | 0 | 1 | 1 | 1 | 1 | 1 | 1 | 5 | |
| 4 Matts Unander | Vällingby SS | 0 | ½ | ½ | 1 | 1 | 1 | 1 | 1 | 4½ | |
| 5 Harry Runström | Tibro SK I | 0 | 0 | ½ | 1 | 1 | 1 | 1 | 1 | 4½ | |
| 6 Max Abrahamsson | AK 77 Göteborg | 0 | 0 | ½ | 0 | 1 | 1 | 1 | 1 | 4½ | |
| 7 Bengt Hägglund | SK Örnen | 0 | 0 | 0 | 0 | 1 | 1 | 1 | 1 | 4 | |
| 8 Kurt Ekelund | Schack 47 Mariestad | 0 | 0 | 0 | 0 | ½ | 1 | 1 | 1 | 2 | |
| 9 Per Lindkvist | [R Blomstrand] SKCity | 0 | 0 | 0 | 0 | 0 | 0 | 0 | 1 | ½ | |

| LagSM 90 div 1 bord 2 | | 900418-920530 | | | | | | | | | |
|-----------------------|----------------------|---------------|---|---|---|---|---|---|---|----|--|
| | 1 | 2 | 3 | 4 | 5 | 6 | 7 | 8 | 9 | Σ | |
| 1 Ari Ziegler | AK 77 Göteborg | 1 | 1 | 1 | 1 | 1 | 1 | 1 | 1 | 7 | |
| 2 Bo Sjögren | Linköpings ASS | 1 | 1 | ½ | 1 | 1 | 1 | 1 | 1 | 6½ | |
| 3 Kent Värman | SK Rockaden Umeå | 0 | ½ | 1 | 1 | 1 | 1 | 1 | 1 | 6 | |
| 4 Tommy Svensson | SK City | 0 | 0 | ½ | 1 | 1 | 1 | 1 | 1 | 4½ | |
| 5 Jan Viber | SK Örnen | 0 | 0 | 0 | ½ | 1 | 1 | 1 | 1 | 3½ | |
| 6 Jan-Olof Tillman | Tibro SK I | 0 | 0 | 0 | ½ | 1 | 1 | 1 | 1 | 2 | |
| 7 Bengt Frånberg | [U Jansson] Schack47 | 0 | 0 | 0 | 1 | ½ | 1 | 1 | 1 | 2½ | |
| 8 Douglas Kärenlöv | [Östergaard] Rocks | 0 | 0 | 0 | 0 | 0 | ½ | 1 | 1 | 2 | |
| 9 Sven Breimar | Vällingby SS | 0 | 0 | 0 | 0 | 0 | 0 | 1 | 0 | 1 | |

| Lag-SM 1990 div 1 bord 3 | | 90-04-18 | | | | | | | | | |
|--------------------------|----------------------|----------|---|---|---|---|---|---|---|----|--|
| | 1 | 2 | 3 | 4 | 5 | 6 | 7 | 8 | 9 | Σ | |
| 1 Ingemar Tibell | AK 77 Göteborg | 1 | 1 | 1 | 1 | 1 | 1 | 1 | 1 | 7 | |
| 2 Max Hansson | SK Rockaden Umeå | 0 | 1 | 1 | 1 | 1 | 1 | 1 | 1 | 6 | |
| 3 Dan Olofsson | SK Rockaden Sthlm | 0 | 0 | 1 | 1 | 1 | 1 | 1 | 1 | 6 | |
| 4 Per Vernersson | Linköpings ASS | 0 | ½ | 0 | ½ | 1 | 1 | 1 | 1 | 4½ | |
| 5 Håkan Svensson | SK City | 0 | 0 | 0 | 1 | 1 | 1 | 1 | 1 | 3 | |
| 6 Jan Årebo | Tibro SK I | ½ | 0 | 0 | 0 | 1 | 1 | 1 | 1 | 3 | |
| 7 Joakim Söder | Schack 47 Mariestad | 0 | 0 | 0 | ½ | 1 | 1 | 1 | 1 | 3 | |
| 8 Mats Jonsson | Vällingby SS | 0 | 0 | 0 | ½ | 0 | 1 | 1 | 1 | 2 | |
| 9 Tomas Forsberg | [B Jonsson] SK Örnen | 0 | 0 | 0 | 0 | 0 | 0 | 0 | 0 | 0 | |

Internationella lagmatcher

Sture Olsson

Nystartade matcher sedan förra numret av Bulletinen är mötet över 25 bord med Litauen, vilket fullbordar SSKK-lagets trippeldrabbning med de tre baltiska staterna, samt matchen mot Israel med start 1992-05-01 med spel vid 30 bord. Laguppställningarna i den sistnämnda matchen framgår av listan i slutet av denna rapport.

Vad gäller matchen mot Litauen kan jag faktiskt *inte* i skrivande stund lämna motsvarande laguppställning, ja inte ens definitivt bekräfta att matchen kommit i gång!? Åtta svenska lagmedlemmar har till mig meddelat att spelet kommit i gång, men jag själv har ingenting hört, varken som medlem i laget eller i egenskap av dess lagkapten!?

Beträffande matchen mot USA meddelar lagkaptenen Knut Carlqvist om en *ytterligare* förlängning av speltiden, nu till **1992-09-01**. Alltför många partier är ännu öppna för att en avdömningsprocedur skulle vara genomförbar.

I matchen mot **Portugal** har poängställningen åter utjämnats sedan motståndarna hämtat in vår trepoängsledning. Läget är nu **11-11**, efter det att delresultaten i tabellen på omstående sida bokförts.

Matchen mot **Algeriet** har tyvärr drabbats av en hel del störningar, antagligen delvis till följd av det politiskt osäkra läget i landet under det gångna halvåret, vilket trä-

kigt nog medfört att kontakterna helt brutits eller aldrig ens etablerats vid några av borden. Trots upprepade anmaningar och tålmodigt väntande har ingen bättring skett, varför SSKK nu påfordrat **2-0** på walk-over vid i första hand tre bord. Till det kommer Ragnar Leijons dubbelseger vid bord 16, varför SSKK:s ledning i dagsläget (dvs. den 20 maj) torde kunna noteras till **8-0**.

I matchen mot **Nordirland** leder SSKK nu med **6-0** efter två dubbelsegrar på bord 9 och 11 av resp. Berndt Westerlund och Aksel Riiga.

Drabbningen över 65 bord med brittiska **BCCA** har hunnit desto längre, och här har SSKK-laget dragit upp en trepoängsledning – ställningen är nu i skrivande stund **19-16** efter det att delresultaten i tabellen på omstående sida inräknats.

Avslutningsvis en maning till lagmedlemmarna i matcherna mot de baltiska staterna samt mot Israel – bekräfta till lagkaptenen (dvs. övertecknad) så snart kontakt etablerats med motspelaren!

Till nästa nummer av Bulletinen hoppas jag kunna bidra med laguppställningarna i matchen mot Litauen! Några nya matcher är f.n. inte i sikte, framför allt därför att SSKK:s väntelista för vänskapslandskamper blivit i det närmaste tömd i samband med laguttagningen mot Israel. Förslag och önskemål vad gäller kommande matchmotståndare emottages tacksamt!

Bordsresultat i matchen SSKK – Portugal

| | | | |
|-------------------------|-----|-----|--------------------|
| 4. Ulf Nyberg | 1 | 1/2 | Renato Vasconcelos |
| 8. Bengt Lindgren | 0 | | Carlos Marques |
| 9. Bo Wiker | 1 | 1 | Manuel Curado |
| 11. Börje Jansson | 1 | | Eugénio Louro |
| 12. Jan Wikander | 1/2 | 1/2 | José Figueiras |
| 17. Thomas Franzén | 1 | | Manuel Goncalves |
| 18. Arne Olsson | | 1 | Jorge Lucio |
| 24. Kjell Bergström | 0 | 0 | Manuel Salvador |
| 25. Bror-Eric Johansson | 0 | 0 | J.E. Santo |

Bordsresultat i matchen SSKK – BCCA

| | | | |
|-----------------------|-----|-----|-------------------|
| 4. Per Söderberg | 1 | 1 | A.J. Revell |
| 10. Lars Ekenlöv | 0 | 0 | D.G. Auger |
| 11. Bengt Hägglund | 1/2 | 1/2 | M.W. Wood |
| 15. Lars Friberg | | 1/2 | J.S. Hill |
| 19. Jan Sandberg | 1/2 | 1 | P.C. Gibbs |
| 21. Lars H Carlsson | 1/2 | 0 | J.M. Wheeler |
| 24. Berndt Westerlund | 0 | 0 | R.C. Mitchell |
| 25. Alfred Thomassen | 1 | 1 | R.N.T. McEwan |
| 28. Daniel Ronneland | | 1/2 | A. Ryder |
| 31. Ragnar Leijon | 1/2 | 1/2 | A. Fedorko |
| 32. Stig Kjellin | 1 | 1 | A. Dearnley |
| 33. Karl-Erik Bydén | 0 | | P. Coast |
| 34. Jan Malmström | 0 | 0 | A.N. Morris |
| 36. Michael Carlsson | 1/2 | 1/2 | J.M. Allain |
| 40. Lars Persson | 1 | | J.B. Illingsworth |
| 44. Olle Svensson | 1 | 1 | S.R. Capsey |
| 47. Anders Brissman | 0 | | T.V.S. Stringer |
| 53. Lennart Lundgren | | 1 | J.C. Lawton |
| 54. Gunnar Larsson | 1/2 | 1/2 | C.A. Mato |
| 55. Fredrik Jacobsen | | 1 | P.J. Beckett |
| 58. Sune Engfors | | 0 | I.G. Dwek |
| 64. Sture Olsson | 1 | 1 | D. ter Haar |

Poängkolumnerna anger bordsresultatet ur *SSKK-spelarens* synvinkel; först kommer ett eventuellt resultat i det *vita* partiet, sedan i det *svarta*. Se t.ex. matchen mot Portugal, bord 17 och 18 – på bord 17 vann SSKK-spelaren med de *vita* pjäserna, på bord 18 däremot med de *svarta* pjäserna!

Laguppställningarna i matchen SSKK – Israel

1. Göran Karlsson, Jönköping
2. Jan Andersson, Bollebygd
3. Jan Sandberg, Jönköping
4. Jan Wikander, Stockholm
5. Olle Tall, Malmö
6. Börje Jansson, Kalmar
7. Anders Moborn, Motala
8. Lars Jönsson, Valdemarsvik
9. Alfred Thomassen, Falkenberg
10. Karl G Gård, Kristinehamn
11. Ola Winfridsson, Lund
12. Arne Olsson, Oxie
13. Lars Persson, Uddevalla
14. Rickard Dahlström, Lundsbrunn
15. Kaarlo Lehtovirta, Gislaved
16. Hans Gustafsson, Brämhult
17. Stig Kjellin, Kungsängen
18. Bertil Karlsson, Laxå
19. Börje Persson, Borås
20. Lars Gustafsson, Ödåkra
21. Lars Rylner, Jönköping
22. Fredrik Jacobsen, Stockholm
23. Aksel Riiga, Stockholm
24. Roland Norevall, Frånsta
25. Don Odom, Johanneshov
26. Mats Edmark, Täby
27. Michael Hammarlind, Täby
28. Anders Brissman, Tibro
29. Anders Hedkvist, Eskilstuna
30. Jörgen Håkansson, Ängelholm

Lagkaptener:

Sture Olsson, Uppsala

- Abir Har-Even, Emanuel
 Jehuda Navi, Haifa
 Arnon Paz, Chof Carmel
 Baruch Kuperman, Jerusalem
 Alex Günsberger, Jerusalem
 Pinchas Azar, Rishon Lezion
 Itamar Oren, Beer Sheva
 Juri Rostowstiv, Tel Aviv
 Leon Lederman, Kiriati Gat
 Ofer Biran, Haifa
 Gad Erez, Natanja
 Daniel Eljakim, Ramat Gan
 Eiran Stepak, Ramat Aviv
 Michael Eydan, Haifa
 Zwi Palgi, Haifa
 Samuel Lipshitz, Raanana
 Shalom Noy, Galil Elson
 Ilan Noy, Hasharon Hatichon
 Nathan Gelpaz, Galil Elson
 Arje Kotzer, Chof Ashkelon
 Shaol Bauman, Galil Elson
 Mendel Kolos, Natanja
 Avner Sad, Tel Aviv
 Asher Shamir, Holon
 Alex Carmel, Hachoshesh
 Avraham Gutzeit, Jerusalem
 Amichas Arieli, Rechovot
 Mordechai Rechtman, Ramat Aviv
 Jochanan Schawit, Raanana
 Itzak Geiger, Jerusalem

Nathan Yungrise, Kibbutz Haogen

Olika sätt att kontakta redaktören:

Per post: Ragnar Wikman, Box 36, SF-20111 Åbo, Finland (**OBS! Ny adress!**)

Per telefon: 009358-21331156 (säkrast efter 18 svensk tid)

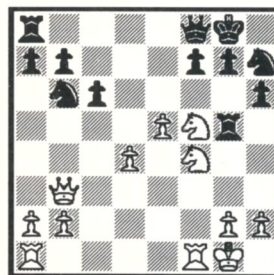
Per telefax: 009358-21318010 (dygnet runt)

Per diskett: Posta disketten (IBM PC 5.25" eller 3.5") till adressen ovan

Korrekombinationer

Denna spalt har länge haft en rätt så internationell prägel, så det börjar onekligen vara på tiden att visa att även svenska korrspeglare kan kombinera :-). Denna konst är heller inte förbehållen enbart mästarklassare, vilket nedanstående collage från SSKKs klassturneringar i klass 1 och 2 bär vittne om!

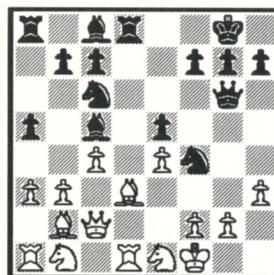
1. Berglund – Ahlström
1:443



Vit drar

En lätt uppvärmning i form av en "materialare"...

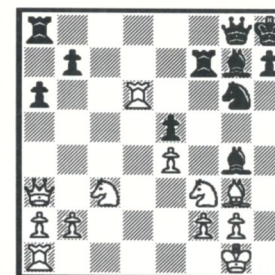
4. Karlgren – Nilsson
2:736



Svart drar

Vits kungsställning ser något sårbar ut...?!

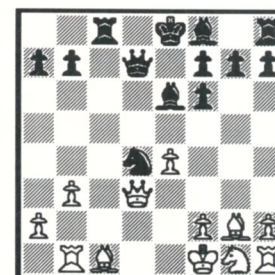
2. Westerling – Gustafsson
2:746



Vit drar

Vit vinner material med ett kraftfullt inledningsdrag!

5. Rånby – Olsson
2:754

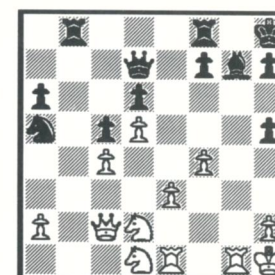


Svart drar

Vit har blivit efter i utvecklingen, vilket brukar straffa sig...

Lösningar på sidan 47

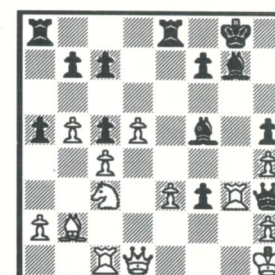
3. Käll – Bydén
1:443



Vit drar

Här gäller det att offra på intuition!

6. Sadanowicz – Nebrin
1:438

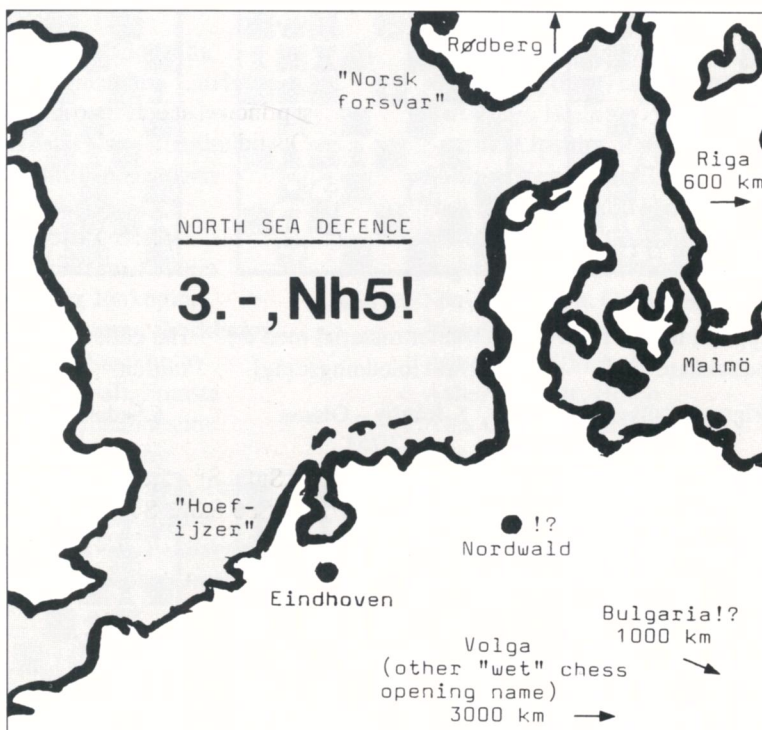


Svart drar

Och som avslutning ett effektivt damoffer...

Visst håller Nordsjöförsvaret!

(North Sea Defence, ex-"Hoefijzer", ex-"Norskt", ett ultrahypermodernt motangreppssystem: 1.e4 g6 2.d4 Sf6, plan 3.e5 Sh5! resp. 3.Sc3/Ld3 d5!)



Origins of the North Sea Defence

(An "untypical" UHCA system; cf earlier issues Nos. 204-206. "Merger" of "Horseshoe" and "Norwegian Defence" systems announced here.)

Efter att ha fått stå över i ett nummer fortsätter nu Rolf Martens' artikelserie om Nordsjöförsvaret med det tredje avsnittet. Denna gång är det dags för ett antal högintressanta partiexempel – dessutom följer vi upp med några kompletterande reflexioner av Gunnar Hjorth.

Som nämndes i samband med föregående avsnitt har ursprungsartiklarna publicerats i SSKK-bulletinen nummer 204-206 (2-4/1988). Nya medlemmar, eller personer som förlorat dessa nummer, kan beställa dem separat från SSKK-kansliet. Priset är 60 kr för hela årgången 1988, eller 35 kr om man bara vill ha nummer 204-06.

Rolf Martens



Rolf Martens

Föregångare och "släktingar" till Nordsjö

I "modern tid" dyker "Hästsco-cirkusen" efter vad det tycks upp första gången som utförd av vit, Sf3 + Sh4, omkring 1971. Ett exempel som nämndes av Welling visar en variant som jag aldrig tidigare har sett förän nu, när jag skriver denna artikel, men som faktiskt fyller en hel variantrad i "Encyklopedins" A-del, 1979, med dithörande åtta anmärkningar. Det är ECO-A 29, rad 12, som går:

1.c4 e5 2.Sc3 Sc6 3.Sf3 Sf6 4.g3 Lb4 5.Sd5 e4 6.Sh4 (tydlig "standarddraget" här)
Lc5 7.Lg2 d6 8.0-0 Le6 9.d3 Sxd5 10.cxd5 Lxd5 11.dxe4 Le6 12.Ld2 Dd7 13.Lc3 0-0 =. Not 78 fortsätter: **14.Sf3 Lh3 15.Dd5 Lxg2 16.Kxg2 Tae8 17.e5 De6 =**, Karpov – Hecht, Budapest 1972.

Jaha, inte fick vit mycket ut av *det*. Men kanske fick svart spela exakt för att hålla ställningen jämn mot denna "Hästsco", un-

der motsvarande gynnsammare betingelser, från vits sida. Denna variant har ett visst principiellt och historiskt intresse här. ECO:s tidigaste nämnda parti hade förresten som vit Timman, just från Holland, 1971.

Nästa föregångare är: "Hästsco-cirkus", nu av svart, i den s.k. Gurgjenidze-varianten i Caro-Kann (med 3. - g6 i stället för dxe4), som i följande partier:

Sigurjonsson – Gurgjenidze, Tbilisi 1974:

1.e4 c6 2.d4 d5 3.Sc3 (Och svartspelaren hade även ett parti mot Gufeld med 3.Sd2 g6 4.Sgf3 Sf6 5.e5 Sh5; efter 6.h3 Sg7 7.Le2 Se6 8.Sf1 Sd7 9.h4 h5 10.Sg5 Sb6 11.c3 Sxg5 12.hxg5 Lg7 13.Lf4 Le6 14.a4 Sd7 15.Se3 Sf8 16.b4 a5 17.Ld3 axb4 18.cxb4 Ld7 19.Sc2 Lg4 20.Dd2 Lf5 21.Lxf5 gxf5 stod han inte så dumt, skriver Welling.) **g6 4.h3 Sf6 5.e5 Sh5 6.Le2 Sg7 7.Sf3 h5 8.Lf4 Lf5 9.Dd2 Se6 10.Le3 h4 11.0-0-0 Sd7 12.g4 hxg3 ep 13.fxg3 Txx3 14.Txx3 Lxx3 15.Sh4 g5 16.Lxg5 Sxg5, 17.Dxg5 Db6 15.g4 c5 19.Kb1 cxd4 20.Sxd5 Dc5 21.e6 0-0-0 22.exd7+ Txd7 23.Dg8 Td8 24.Sf4 d3 25.Lxd3 De3 26.Dxf7 Lxg4** och 1-0

Muchin – Gurgenidze, Riga 1975:

1.e4 c6 2.d4 d5 3.Sc3 g6 4.Lf4 Sf6 5.e5 Sh5 6.Le3 Sg7 7.Dd2 Sd7 8.f4 ("Nej, 8.Lh6 ±", anser här ECO-B 15, not 6, 1984.) **Sb6 9.b3 h5 10.Sf3 Lg4** (0-1, 53)

De tre partiinledningarna här visar en mycket intressant föregångare till Nordsjöförsvaret som dock i ett viktigt avseende förstås skiljer sig från det, nämligen vad gäller tempi.

Spelsättet i Sigurjonsson – Gurgenidze ger ett väsentligt "långsamare" system än Nordsjö i och med att det innehåller två sådana relativt inaktiva drag som c6 och g6 i stället för bara ett, som efter 1.e4 g6 2.d4 Sf6 3.Sc3 d5 4.e5 Sh5. Visserligen fick Sigurjonsson också göra det icke-utvecklade h3, som är vits huvudmetod mot "Gurgenidze" och omfattar raderna 3-5 i ECO-B 15, 1984, där detta system behandlas, men h3 är trots allt ett nyttigt drag för vit i dessa ställningar och det uppväger inte tempo-förlusten (jämfört med Nordsjö) c6 att vit (i praktiken) tvingades göra h3.

Ändå innehåller Gurgenidzes Caro-Kann-drag en intressant strategisk idé, som föregrep några tankar av "ultrahypermodernismen" (även) om denna öppning: Svart vill inte (genast) ge upp centrum, som annars alltid har gjorts i alla år här, utan vill genom fortsatt motangrepp mot vits bondecentrum i stället försöka framtvunga e4-e5. Om hur UHCA-skolan senare har försökt detta på sitt typiska, förhoppningsvis "snabbare", sätt, se nedan, "Allmänt om UHCA mot 1.e4".

En tidig parallell till mitt föreslagna bondeoffer i Nordsjö (som jag såg som nödvändigt redan -87 och vill fortsätta att kalla "Norsk gambit", som sagt) var, påpekar Welling i "Een paard aan de rand":

Weston – Murey, Brighton 1982:

1.e4 c5 2.f4 Sf6 3.Sc3 g6 4.e5 Sh5 5.d3 d6 6.Le2 dxe5!? ("De tegenaanval op het centrum, zoals bij Martens' idee 1.e4 g6 2.d4 Pf6 3.e5 Ph5 4.Le2 d6!?" – Hade jag begripit detta så hade jag nog hållit med, bortsett från att jag ovan just försöker stryka det sista tecknet på *alla* språk!) **7.Lxh5 gxh5 8.Dxh5 Tg8 9.Sf3 Lg4 10.Dxh7 Tg7 11.De4 Lxf3 12.Dxf3 Sc6** (0-1, 36)

Experiment utan g6

Under "ultrahypermodernismens" tidiga år i Sverige provades på två ställen i spelöppningarna rentav "Hästsko-cirkusen" utan att svart ens på förhand hade gjort g6, som vi hoppades kunna komplettera med vid behov senare. Båda försöken visade sig så småningom tyvärr vara misslyckade. (Fritt fram dock, för alla som vill, att försöka rädda något av dessa "övergivna vrak" för svart!) Allmänt sett tycks svart faktiskt behöva ha g6 gjort på förhand för "Hästsko". Samtidigt med dessa misslyckade system med Sh5 upptäcktes också några parallella, med i stället Sg4, framför allt. Noga räknat var i Sverige Sg4 den något tidigare tanken, noga räknat hade ett av systemen jag menar ett par år tidigare redan upptäckts på annat håll och ytterligare ett var "bara" totalt "bortglömt" (!) sedan 68 år. Hur som helst var dessa andra system verkligen några förträffliga, sensationella nyheter och är det än idag. Kort om hur de ser ut och om några lärdomar som man kan dra i samband med dem, se "Allmänt om UHCA mot 1.e4".

1.e4 c5 2.Sf3 Sf6 3.e5 Sh5(?) var den s.k. "Nimzowitsch/Mustang-varianten" i Sicilianskt, Vrillestad 1984. Den fick överges p g a **4.d4! cxd4!?** ("Hästen kvar på ången",

skulle vara poängen) **5.g4 d6 6.gxh5 dxe5 7.b4!/c3! ±**, som redan påpekats i nr 205. Synd på detta stentuffa "UHCA"-pjäsoffer för centrumbönder.

Mera stryktålig föreföll länge den s.k. "Saturnus-varianten" i Franskt: **1.e4 e6 2.d4 d5 3.Sd2 Sc6 4.Sgf3 Sf6 5.e5 Sh5(?)**, RM 1985. Till slut visade sig dock också här vits bönder på kungsflygeln innehålla ett alltför ilsket getingbo för den stackars "halv-Hästsko"-hästen:

6.g4! Sf4 7.Sb3 Sg6 8.h4 Le7 9.h5 Sh4 (Som omväxling kanske, till Sh5 och även Sh6, syns här en tredje kanthäst på h. Men glädjen blir kortvarig. Det hjälper inte att denna S har travat runt allt vad den har orkat för att försöka efterlikna en av Saturnus' ringar) **10.Sxh4 Lxh4 11.g5! Lxg5 12.Dg4 Lxc1 13.Dxg7 Lxb2 14.Dxh8+ Kd7 15.Dxd8+ Kxd8 16.Td1 Lc3+ 17.Ke2 b6 18.Kf3 ±**.

Som sagt, vraket även av den stolta "Saturnus" får anses tillhöra den som lyckas bärga det!

Tidiga Nordsjöpartier

Efter det att han redan själv hade hittat (större delen av) Nordsjöförsvaret, 1982/83, fick Welling ett brev från Stefan Bücker, Nordwald, (Väst)tyskland, med bl.a. de första dragen i:

Otte – Bücker, 1981:

1.e4 Sf6 2.Sc3 g6 3.e5 Sh5 4.d4 b6 5.Le2 Sg7 6.Lh6 Lb7 7.Lf3 Dc8 8.Lxb7 Dxb7 9.Df3 Sc6 10.0-0-0 a6 (0-1, 43)

Detta är ju, redan 1981, närapå Nordsjöförsvaret eller allra minst en mycket närbesläktad föregångare. Oavsett den dåliga fortsättningen 4. -b6? kunde ställningen efter 4.d4 också ha nåtts genom 1.e4 g6 2.d4

Sf6 3.e5 Sh5 4.Sc3, även om vits sista drag här vore lite mindre logiskt. På grund av detta parti får hur som helst Stefan Bücker också räknas som "1/2 meduppfinnare", eller något sådant, av detta försvarssystem.

Efter att Welling hade hört av Jonny Hector 1985/86 om min parallella idé fick han större intresse än tidigare för att prova Nordsjö i långpartier; jag vet inte om han före nästa parti rentav hade hunnit se SSKK-bulletinen nr 204, där det redan fanns en liten snutt om denna idé tryckt.

Schalij – Welling, 7/3 1988:

1.e4 Sf6 2.Sc3 g6 3.e5 Sh5 4.Lc4 d6 5.Sf3 Sc6 6.d4 dxe5 7.d5 Sb8! 8.Sxe5 Sd7 9.Sxf7?! (9.f4) Kxf7 10.d6+ Ke8?? (10. - Kg7 ♣) 11.Dd5 Sdf6 12.Df7+ Kd7 13.De6+ Ke8 14.Df7+ Kd7 1/2-1/2

Likaledes åtminstone nästan Nordsjö. Svart fick bra spel. (Men jag kan inte låta bli att påpeka vad den troligen betydligt starkare "UHCA"-behandlingen av ställningen efter vits lite försiktiga 1.e4 Sf6 2.Sc3 är: 2. - d5(!) – i stället för Bückers och Wellings väl onödigt långsamma 2. - g6!?, jämför diskussionen ovan om Gurgenidzes g6 i Caro-Kann – 3.e5 Sg4(!) N! – detta hade visst ingen tidigare kommit på, fastän läget här starkt inbjuder till denna "cirkus"; Hector-RM, blix, jan -85. "Äsch," sa Jonny, "jag skulle förstås ha gjort 1.h3." Mycket riktigt blev partiet snabbt 0-1 efter att Be5 ätits med L.)

Partiexempel 1: Bosboom – Welling, 7/5 1988 (eller precis en vecka före vad jag i nr 205 trodde var detta systems "stamparti", Winsnes – T. Hellborg, Malmö 14/5-88!):

1.e4 g6 2.d4 Sf6 3.Sc3 d5 4.e5 Sh5 5.Le2 Sg7 (5. - Sc6! – se ovan – RM) 6.Lh6 c5?! 7.dxc5 d4 8.Sb5 Sc6 9.Sf3 (9.c3!?) Se6

10.Lxf8 Kxf8 11.Dd2 a6 12.Sa3 Sxc5
13.0-0-0?! Le6 14.Kb1 Kg7 15.Sxd4 Sxd4
16.Dxd4 Dc7 17.De3 b5 18.Td4 Tab8
19.Thd1 Thc8 20.g4 Sa4 21.f4 Da5 22.f5
b4? (22. - Sc3+1 23.bxc3 Dxa3 24.fxe6 b4!
-) 23.Sc4 Sc3+?? 24.bxc3! bxc3+ 25.Ka1
Lxc4 26.Lxc4 Da3 (Vits tid var här nästan
slut) 27.Dc1 Dxc1+ 28.Txc1 Tb4 29.f6+
(29.Lxa6!) exf6 30.exf6+ Kxf6 Tfl+ Kg7
32.Txf7+ Kh8 33.Tdd7 Tbx4 34.Txh7+
Kg8 35.Tdg7+ Kf8 36.Tf7+ Kg8 37.
Tfg7+ Kf8 38.Ta7 Kg8 39.Thg7+ Kh8
40.Th7+ Kg8 41.Tag7+ Kf8 (Men varför
inte i stället kräva remi här, 1/2-1/2? – RM)
42.Txg6 Tf4 43.a3 Tfl1+? 44.Ka2 Tc1??
45.Th8+ Kf7 46.Txc8 1-0

Många fel här, men detta är i alla fall det
alla första partiet med omisskännligt
Nordsjöförsvaret; Eindhoven "slog" Malmö
med någon noslängd!

Partiexempel 2: F.Hallebeek – Welling,
9/5 1988;

1.e4 g6 2.d4 Sf6 3.e5 Sh5 4.g4? Sg7 5.Lh6
d6 6.De2 Sc6 ± 7.exd6 Dxd6 8.c3 Dd5 9.f3
Lxg4!? 10.c4 Dd6 11.d5 Sd4 12.De4
Db4+ 13.Sd2 Sgf5!? (13. - Sge6!?) 14.
Lxf8 Dxb2 15.Tb1 Dc3 16.Dd3 Dxd3 (16.
- Sc2+!?) 17.Lxd3 Lh5 18.Lxf5 Sxf5 19.
Txb7 0-0-0 20.Txa7 Kb8?? (20. - Thxf8)
21.Ta5! Thxf8 22.Se2 e6 23.Kf2 exd5
24.Tb1+ Kc8 25.cxd5 Kd7 26.Tc1 Ta8
27.Tac5 Txa2?? 28.Txc7+ Kd6 29.T1c6+
Ke5 30.f4+ 1-0

"Die Heeringe der Ostsee sind viel magerer
als die der Nordsee", lyder ett gammalt känt
grammatikexempel. Våren 1988 var det
precis tvärtom, vad Sverige respektive Hol-
land beträffar, om man ersätter makrillarna
med utdelningspoäng för Nordsjöförsvaret.
Men precis samtidig utprovning var det i al-
la fall. Och om detta att det några år tidiga-

re hade upptäckts ungefär samtidigt på de
båda hållen också kan man säga: Tiden var
nu mogen för "ultrahypermodernismen"!
Även flera andra exempel finns på detta
från samma tid.

Senare partiexempel

Utöver "begynnelse"exemplen känner jag
till spelöppningsförloppen i följande par-
tier:

Parti nr 3: Daamen – Welling, dec 1988:

1.e4 g6 2.d4 Sf6 3.Sc3 d5 4.e5 Sh5 5.Le2
Sg7 (5. - Sc6! – ovan) 6.Lh6 c5 7.Sf3 Sc6
8.dxc5 d4 9.Sb5 Se6 10.Lxf8 Kxf8 11.c3!
dxc3 12.Dxd8+ Sexf8 13.Sxc3 Lg4 14.0-0
Se6 15.h3! ± (0-1, 45)

Parti nr 4: Tolhuisen – Welling, dec 1988:

(Drag 1-5 som i nr 3) 6.Lh6 Sf5 7.Lxf8
Kxf8 8.Sf3 c6 9.Dd2 h5 10.0-0 b5? (10. -
a5!?, plan Sa6 + Sc7) 11.Ld3 a5 12.Se2!
h4 13.h3 Sa6 14.Sf4 Sc7 15.Tfel Kg8 (1/2-
1/2, 25)

Det följer en rad exempel med Reiner
Schlenker, Tyskland, svart. Schlenker är
redaktör för (den lämpligt betitlade!) tid-
skriften "Der Randspringer", som special-
iserat sig på ovanliga öppningar och som jag
tyvärr *inte* har läst. (Och överdrev jag då
ändå inte ovan angående "flaskpost"? Mjä,
skulle man vara hänvisad till mindre och ut-
ländska tidskrifter för större nyheter så ble-
ve det ett heltidsjobb att följa med.)

Parti nr 5: Hertzog – Schlenker, Tübing-
en, mars 1989:

1.e4 g6 2.d4 Sf6 3.e5 Sh5 4.g4 Sg7 5.f4?
h5 6.gxh5 Sxh5 7.Sf3 d6 8.Le2 Lg7 (8. -
Lh6 – Schlenker) 9.Sc3 c5 10.dxc5 Lg4
11.cxd6 exd6 12.Dxd6 Dxd6 13.exd6 Sg3

14.Tg1 Sxe2 15.Kxe2 Txh2+ 16.Ke3 Lxf3
17.Kxf3 Sc6 ± (senare 0-1)

Parti nr 6: Ritschek – Schlenker, blixt,
Tübingen, mars 1989:

1.e4 g6 2.d4 Sf6 3.Sc3 d5 4.e5 Sh5 5.Le2
Sg7 (5. - Sc6! – ovan) 6.f4 h5 7.Sf3 Lg4
8.Le3 Sf5 9.Lf2 e6 10.Dd2 Sd7 11.h3 Lxf3
12.Lxf3 h4 13.0-0-0 c6 (13. - c5!?) 14.Lg4
b5 15.Lxf5 gxf5 (senare 0-1)

Parti nr 7: Hertzog – Schlenker, Tübing-
en, april 1989:

1.e4 g6 2.d4 Sf6 3.Sd2 d5 4.e5 Sh5 5.c4 c5
6.Sb3 cxd4 7.Dxd4 Sc6 8.Dxd5 Le6
9.Dxd8+ Txd8 10.Sf3 Lg7 11.Le3 0-0 12.
Sbd4 Sxe5 13.Sxe5 Lxe5 14.0-0-0 Sg7
15.h3 a6 (senare 1-0)

Parti nr 8: Grieseler – Schlenker, Tü-
bingen, april 1989:

1.e4 g6 2.d4 Sf6 3.Sc3 d5 4.e5 Sh5 5.Le2
Sg7 (5. - Sc6! – ovan) 6.Sf3 Lf5!? 7.Lg5
Se6 8.Lh4 Lg4 9.Sg5 Lxe2 10.Dxe2 Dd7
11.Df3 Sxg5 12.Lxg5 c6 13.h4 h6 14.Lf4
Sa6 15.a3 Sc7 (senare 0-1)

Parti nr 9: Schmid (2315) – Schlenker
(2260), lagmatch, Zweite Bundesliga:

1.e4 g6 2.d4 Sf6 3.e5 Sh5 4.Le2 d6!
5.Lxh5 gxh5 6.Dxh5 dxe5 7.dxe5 Dd5!
8.Se2 Dxc2 9.Tg1 Dh3 10.Dxh3 Lxh3
11.Sd4! Sc6! 12.Sxc6 bxc6 13.Le3 Lf5
14.Sd2 Lxc2 15.Tc1 Lg6 16.Txc6 0-0-0!
17.Ta6 Lg7 18.Ta5(!) Td3 19.h4! h5
20.Ke2 Thd8 21.f4 Lh6 22.Tc1 Lf5(!)
23.Sf3 (23.Txa7 Txd2+ =) Lg4 24.Txa7
Lxf4! 25.Txc7+ Kb8 26.Tab7+ Ka8
27.Ta7+ Kb8 1/2-1/2

Parti nr 10: Liepold – Schlenker, Zweite
Bundesliga, nov 1989:

1.e4 g6 2.d4 Sf6 3.e5 Sh5 4.Le2 d6! 5.Sf3
Sc6 6.exd6 Dxd6 7.0-0 Lg7 8.c3 0-0 9.Sa3

Lf5(!) 10.Sc4 Dd8 11.h3?! Sf6 12.Se3
Le4! 13.Sd2 e5! 14.Sxe4 Sxe4 15.d5(?)
Se7 16.c4 c5! 17.Tb1 f5 18.Lf3 Sd6 19.b4
b6 20.bxc5 bxc5 21.Da4 e4 (senare 0-1)

Partierna 5-10 är från "Der Randspringer"
nr 2 och 4, 1989, återberättade av Welling.
Kommentarer genomgående: Schlenker.

Sedan detta skrevs har jag ytterligare fått
mig tillsänt följande partier, dels av Wel-
ling, dels av Stellan Brynell, segrare i årets
närshack-SM, som var coach för de svens-
ka deltagarna i Junior-VM i Rumänien i au-
gusti 1991.

Parti nr 11: Riedlinger – Schramm,
{Väst}tyskland, 1990:

1.e4 g6 2.d4 Sf6 3.e5 (3.Sc3 d5 4.e5 Sh5
5.g4 Sg7 6.Lg2 c6 7.Lh6 Sa6 {7. - Se6!? -
Schlenker} Strobel – Schramm, klubbturn-
ering 1990) Sh5 4.Le2 Sg7?! 5.f4?!
(5.Sf3 d6 6.exd6 cxd6 7.h3 ±) d5! 6.Sf3 c6
(6. - Lg4!) 7.Sc3 Sa6 8.0-0 Sc7 9.a4 Sf5!?
10.g4 Sg7 11.h3 h5 12.Sg5 hxg4 13. Lxg4
Lxg4 14.hxg4 e6 15.Tf2 Dd7 (1-0, 59)

Parti nr 12: Pieper (2250) – Schlenker
(2260), {Väst}tyskland, 1990:

1.e4 g6 2.d4 Sf6 3.e5 Sh5 4.Df3 d5 5.c4?!
Sc6 6.Le3 (6.cxd5 Sxd4 7.De4 c5 8.g4 f5!)
Sb4! 7.Dd1 c5! 8.a3 cxd4 9.Da4+ Sc6
10.Lxd4 Lg7 11.Sc3 0-0 12.cxd5 Sxd4
(12. - Sxe5!) 13.Dxd4 f6 14.e6! (14.f4 fxe5
15.fxe5 Dc7 17.Sf3 Txf3!?) Lxe6 15.Dd2
Ld7 (0-1, 36)

**Parti nr 13: Y. Rantanen (IGM) – K. Hei-
nola,** Jyväskylä, Finland, 1991:

1.e4 g6 2.d4 Sf6 3.e5 Sh5 4.Le2 d6 5.Lxh5
gxh5 6.Dxh5 dxe5 7.Sf3!? exd4 8.Lh6
(8.Se5 Dd5 9.c4 De4+ 10.Kd1 Le6) Dd6
9.Lxf8 Txf8 10.0-0 Sc6 (10. - Dg6!? =)

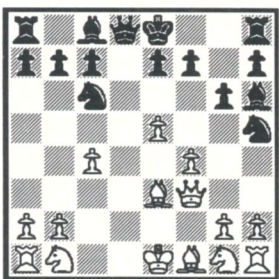
11.Sa3 a6 12.Tfe1 Le6 13.Sg5 0-0-0
14.Sxe6 fxe6 15.Dh3 Tf6 16.Te4 Dd5
17.Dxh7 Th6?! 18.Dxh6 Dxe4 19.Kf1 e5?
(19. - d3) 20.h4 Tg8?? 21.De6+ 1-0
(Schlenker)

Parti nr 14: Lommermeyer – Häussler,
tyska ligan, jan 1991:

1.e4 g6 2.d4 Sf6 3.e5 Sh5 4.f4 d5 5.Le2
Sg7 6.Sf3 Lf5?! (6. - Lg4) 7.0-0 e6 8.Le3
Sd7 9.Sbd2 c5 10.c3 h5 11.Da4 cxd4
12.Sxd4 a6 13.S2f3 b5? (13. - Le4!?)
14.Dd1 Lc5 15.Kh1 Lg4 16.a4! (1/2-1/2, 38,
Schlenker)

Parti nr 15: D. Vlad – Jonas Barkhagen,
Junior-VM, Mamaia 1991:

1.e4 g6 2.d4 Sf6 3.e5 Sh5 4.c4 d6 5.f4 Lh6
6.Df3 dxe5 7.dxe5 Sc6 8.Le3



8. - Lxf4 (Stiligt! Och illustrerar att Sh5 inte är helt inaktivt ute på sin kant!) 9.Lxf4 Sd4 10.Dd1 Sxf4 11.Sc3 Lf5 12.Tc1 Sc6 13.Df3 Dd4 14.g3 Dxe5+ 15.Kf2 Dd4+ 16.De3 Se6 (0-1, 30)

I samma JVM högg för övrigt Viktoria Johansson till med en Orm mot A. Orita och uppnådde likaledes en viktoria för svart. Diskussionen om dessa spelöppningar "i praktiken" fortsätter således med oförminskad styrka!

Parti nr 16: Kalinczev (IM 2465) – Schlenker, Triberg Active Chess Open 1991:

1.d4 g6 2.e4 Sf6 3.e5 Sh5 4.Le2 d6 5.Lxh5 gxf5 6.Dxh5 dxe5 7.dxe5 Dd5 8.Sc3 Dxg2 9.Df3 Dxf3 10.Sxf3 Lg4 11.Sd4 Sc6 12.Sxc6 bxc6 13.Tg1 Lf5 14.Le3 0-0-0 15.Tc1 Kb7 16.Sa4 e6 17.Ke2 Lg6 18.f3 Td5 19.Kf2 Le7 20.c4 Lh4+ 21.Kg2 Txe5 22.Ld4 Te2+ 23.Kf1 Txf2 24.Tg2? Ld3+ 25.Kg1 Txf2+ 26.Kxg2 Tg8+ 27.Kh3 Le7 28.Sc5+ Lxc5 29.Lxc5 (men senare bara 1/2-1/2 för svart)

Parti nr 17: E. Lehmann – Schlenker, Triberg Active Chess Open, 1991:

1.d4 g6 2.e4 Sf6 3.Sc3 d5 4.e5 Sh5 5.Le2 Sg7 6.Lh6 Sf5 7.Lxf8 Kxf8 8.g4 Sg7 9.Dd2 h5 10.f3 c6 11.0-0-0 b5 12.Tf1 a5 13.Sd1 Sd7 14.Se3 Sb6 15.f4 hxg4 16.Sxg4 Sc4 (senare 0-1)

(fortsättning följer)

Uppflyttningar

Till SM-gruppen

Robert Ericsson, Linköping

Till final i Nordisk Cup

Jörgen Nilsson, Norrköping

Rune Djurhuus, Oslo

Till klass 1

Nils Tykesson, Vallentuna

Anders Willén, Västerås

Till klass 2

Daniel Mena, Strömstad

Till semifinal i Cup 91

Jan-Ove Kjellander, Falköping

Mera om Nordsjöförsvaret!

Som väntat har Rolf Martens artikelserie om Nordsjöförsvaret rivit upp en del vågor :-) och den har bl.a. inspirerat Gunnar Hjorth från Sundsvall till nedanstående komplettering. Även Stig Friström från Ronneby har ställt en fråga med anledning av artikeln – se spalten Läsarbrev! Men nu ger vi ordet till Gunnar;



Gunnar Hjorth

Gunnar Hjorth

Övertecknad har med största intresse följt "artikelserien" i SSKK-bulletinen om Rolf Martens' fina skapelse "Nordsjöförsvaret" (fd. "Norskt försvar"). Jag har – med utmärkt resultat! – provat denna spännande öppning i seriösa närschacksammanhang; ur detta partimaterial återger jag ur teorisynpunkt intressanta avsnitt.

När det gäller det tidigare artikelmaterial, har jag en hel del egna reflexioner och kompletteringar, vilka jag här tänkte redogöra för:

NORW-II/b (Nr 205 [3/88] s 13): **1.e4 g6 2.d4 Sf6! 3.e5 Sh5 4.Le2 Sc6?**

Martens anger här 5.f4 ("!") som ledande till "±", vilket jag tror är högst osäkert efter 5. - d5! med idén Sg7, h5 etc. Frågetecknet efter 4. - Sc6 bör dock behållas p g a 5.d5! ±; 5. - Sxe5?? besvaras med 6.f4 (eller 6.g4 Sg7 7.f4).

NORW-III (Nr 205 s 14): **1.e4 g6 2.d4 Sf6 3.e5 Sh5 4.f4 d5 5.c4 e6**

Kanske OK, men varianten är enligt min mening onödigt komplicerad. Jag föreslår helt enkelt det mer dynamiska 5. - c6! med planen Sg7, h5 och Sf5 med tryck mot d4. 6.f5? är givetvis inte spelbart p g a 6. - Lxf5 7.g4 Le4 (eller 7. - Lxb1).

NORW-IV A (Nr 205 s 14): **1.e4 g6 2.d4 Sf6 3.Sc3 d5 4.exd5 Sxd5 5.Se4**

Intressant är här 5.Lc4!? med idén 5. - Sxc3 6.Df3!

NORW-IV A (Nr 205 s 14): **1.e4 g6 2.d4 Sf6 3.Sc3 d5 4.exd5 Sxd5**

Som ett intressant, fast lite oklart, alternativ vill jag här peka på 4. - Sbd7!? ("Nordsjö-Panov") med planen Lg7, 0-0, Sb6 och Sbd5 à la Panov-varianten i Caro-Kann.

NORW-IV B/a (Nr 205 s 14): **1.e4 g6 2.d4 Sf6 3.Sc3 d5 4.e5 Sh5 5.Sf3 Lg4 6.h3 Lxf3 7.Dxf3 e6 8.g4 Sg7 9.Lh6 Sd7**

Ett enklare sätt att lösa ställningsproblemen är **9. - Dh4!** med angrepp på Lh6. Retirerar löparen kommer naturligtvis h5 och på såväl 10.De3 som 10.Df4 följer poängen 10. - Sf5!

NORW-IV B/b (Nr 205 s 14): **1.e4 g6 2.d4 Sf6 3.Sc3 d5 4.e5 Sh5 5.f4 e6**

I analogi med NORW-III föreslår jag här **5. - Sg7!** etc (däremot inte 5. - c6? p g a 6.f5! ±). Långsiktigt kan svart få utmärkt spel på damflygeln, med t.ex. b5-b4 och/eller Sd7-b6-c4, Db6, La6 – beroende på hur vit ställer upp sig.

Variant B/a (Nr 206 s 19): **1.e4 g6 2.d4 Sf6 3.e5 Sh5 4.Le2 d6 5.Lxh5 gxh5 6.Dxh5 dxe5 7.Dxe5 Tg8 8.Se2 Sd7 9.De3 Tgx2 10.Sg3 Sf6 11.h3 Le6 12.Sc3 Ld5**

Jag har här tittat litet på följande tänkbara fortsättning: 13.Sxd5 Dxd5 14.c4!? Dc6! (14. - Dxc4?! 15.Df3) 15.d5 Dxc4 16. Df3 Tgx3! 17.fxg3 (tvunget) Se4! med farligt svart initiativ.

Variant B/b (Nr 206 s 19): Drag 1–8 lika med "B/a". **9.Df4 Tgx2 10.Sg3 Sf6 11.Sc3** Här är **11.c4!?** ett alternativ, men även då verkar 11. - Sg4 OK för svart.

NORSE-II A/b3 (Nr 223 [6/91] s 37): **1.e4 g6 2.d4 Sf6 3.e5 Sh5 4.Le2 d6! 5.Lxh5 gxh5 6.Dxh5 dxe5 7.Dxe5 Tg8 8.Se2 Sd7(!) 9.De4 Sf6 10.Df3 Dd6("!!") 11.h3 Ld7 12.c4 0-0-0 13.Sbc3**

Här måste **13.Lf4!** (±) vara en klar förstärkning för vit (13. - Db4+ 14.Dc3! Dxc3+ 15.Sbxc3 Tgx2 16.Lg3 följt av Kf1). Därför bör svart hellre gå in i variant "b4" med 10. - c6!

NORSE-II A/b4b (Nr 223 s 37): Drag 1–9 lika som "b3". **10.Df3 c6 11.h3 Da5+! 12.c3**

Ett alternativ är här **12.Ld2?!** varpå dock kan följa 12. - Df5! 13.Dxf5 Lxf5 14.c3 Le4! 15.f3 Lxb1 16.Txb1 Tgx2 ♣. Bättre chanser ger **12.Sd2!?** med idén 12. - Le6?! 13.Sf4. 12. - Df5 torde även här vara starkast; möjligen är även 12. - Lh6 intressant.

NORSE-II A/b5 ("Olsson special" – ny variant!): Drag 1–8 lika som "b3".

9.Da5!? (Krister Olsson; med idén Lf4) Tgx2! (9. - b6!?) 10.Lf4 (10.Sg3 Sf6) Sf6!! 11.Lxc7 (11.Dxc7 Dd5! ∞ {12.Sbc3 Df3}) Dd7 12.Lg3 (svart hotade 12. - b6 13.Lxb6 Lb7 ♣) b6! (12. - Dc6?! 13.Sbc3!! ±). Svart har utmärkt kompensation för bonden – t.ex. 13.Dg5 Lb7 14.Tf1 Le4!?

NORSE-II C (Nr 223 s 38): **1.e4 g6 2.d4 Sf6 3.e5 Sh5 4.Le2 d6 5.Lxh5 gxh5 6. Dxh5 dxe5 7.Dxe5 Tg8 8.De4 Sd7!**

Här vill jag poängtera **8. - Tg6!?** ("Snabb-Gorilla") som ett tänkbart, men svårbedömt, alternativ.

NORSE-II C/b (Nr 223 s 38): Drag 1–8 lika som "C" ovan. **9.Le3 Sf6 10.Df3 c6! 11.h3 Db6 12.b3 Le6 13.Sc3 Sd5** "Rakare" verkar **13. - Db4!** vara, med idén 14.Se2 Ld5 etc (♣).

NORSE-II C/c2a (Nr 223 s 38): Drag 1–8 lika som föregående. **9.Dxh7 Tg6!! 10.Sf3 Sf6 11.Dh4 Tg4 12.Dh8 Tg8.**

Varför nöja sig med remi i en så utmärkt ställning? Nej, låt oss fortsätta med **12. - Tgx2!** (12. - Dd5!?) med utmärkt kompensation. (13.Lh6?? Tg8 -+; 13.Sc3? Lf5 ♣)

NORSE-II C/c2b (Nr 223 s 38): Drag 1–9 lika som "c2a". **10.Se2/Le3 Sf6 11.Dh4 Tg4 12.Dh8 Tg8**

Även här kan svart spela på vinst med **12. - Tgx2!** i analogi med "c2a"!

Nya varianter

I: 1.e4 g6 2.d4 Sf6 3.Sc3 d5 4.e5 Sh5 5.g4!? (Bengt Eliasson 1992 – "Horse-hunting-variation") **Sg7 6.Lh6!** (6.Lg2 c6 7. Le3 h5! 8.h3 Dd7! ♣)

Med textdraget förhindrar vit temporärt det utjämnande h5 av svart och hotar en uppullning med h4-h5. Svart måste därför agera snabbt!

6. - Se6! 7.Lxf8 (7.Le3! Δ 7. - h5 8.gxh5 Txx5 9.Le2 {9.h4! Δ Le2} ∞) **Kxf8 8.Dd2** (Δ Dh6+, f4-f5) **Sg7!! 9.Le2 h5! =.**

II: 1.e4 g6 2.d4 Sf6 3.Sc3 d5 4.e5 Sh5 5.Lg5 (Kent Sjödin 1992) **f6! 6.Le3** (6.Lh4?! Lh6! ♣; 6.exf6 exf6 7.Le3 c6 {7. - f5!?) 8.Le2 Sg7 9.g4 Db6 {9. - Ld6! Δ Dc7, Se6 xf4; 9. - f5!?) =) **c6 =.**

III: 1.e4 g6 2.d4 Sf6 3.Sc3 d5 4.f3!? (Kent Sjödin 1992)

En intressant alternativ strategi. Vit försöker hålla bondestrukturen i centrum intakt.

4. - c6! (4. - Sc6? 5.Lb5 Dd7 {Δ a6} 6.Lg5! ±; 4. - dxe4 5.fxe4 Sc6! 6.Sf3 Lg4 7.Le3 e5 ∞) **5.Lg5 Sbd7 6.Dd2 h6 7.Lh4** (7.Le3 dxe4 Δ 8.fxe4 Sg4) **g5 8.Lf2 e6! =.**

Partiavsnitt

Anders Kling – Gunnar Hjorth (1989)

1.e4 g6 2.d4 Sf6 3.e5 Sh5 4.Sc3 d6 5.Ld3! Sc6 6.e6! fxe6 7.Sf3 Sb4 8.Le2 Sd5 9.Sg5 Shf4 10.Sxd5 Sxe2! 11.Dxe2 exd5 12.Df3 Dd7 13.Df7+! Kd8 14.Dxd5 e6 ∞ (1/2-1/2, 76 drag).

Michael Vitsas – Gunnar Hjorth (1989)

1.e4 g6 2.d4 Sf6 3.Sc3 d5 4.e5 Sh5 5.f4 Sg7! 6.Le3 Sf5 7.Lf2 h5 8.Df3 c6 9.Ld3

Sa6 10.a3 Da5 11.0-0-0 Sg7 12.h3? Lg4! ♣ (0-1, 33).

Henryk Rak – Gunnar Hjorth (1989)

1.e4 g6 2.d4 Sf6 3.e5 Sh5 4.Le2 d6 5.Lxh5 gxh5 6.Dxh5 dxe5 7.dxe5?! Dd5 8.Se2 Dxc2 9.Tg1 Dh3 10.Dxh3 Lxh3 11.Sd4 Ld7 12.e6! Lxe6 13.Lf4?! (13.Sxe6 ∞) Ld7! ♣ (0-1, 41).

Michael Vitsas – Gunnar Hjorth (1989)

1.e4 g6 2.f4 Sf6! 3.Sc3 d5 4.e5 Se4 5.d4 Lf5! 6.Sge2 e6 7.Sxe4 Lxe4 8.Sg3?! Dh4 ♣ (0-1, 27).

Bengt Eliasson – Gunnar Hjorth (Snabb-schack, 1992)

1.e4 g6 2.d4 Sf6 3.e5 Sh5 4.Le2 d6 5.Lxh5 gxh5 6.Dxh5 dxe5 7.Dxe5 Tg8 8.Sf3!? (Nyhet!) **Tgx2 9.Lf4** (9.Dh8?! Dd5 {9. - Le6! 10.Lh6 Sd7} 10.Sbd2 {10.Lh6 De6+ [10. - Dxf3! 11.Le3 Df5! ♣] Df5! ♣) **Sc6 10.Dxc7 Dd5 11.Sbd2 Sxd4!?** (11. - Lg4 12.Dxb7! Td8 13.c4!) **12.Sxd4 Dxd4 13. 0-0-0 Dd7!?** (13. - Tg6?? Δ Dxf4 och Lh6, 14.Se4!+-; 13. - Lg7?? 14.Sc4+-) **14.Dc3** (14.Dxd7+! Lxd7 15.Lg3 Lc6 16.The1 Lh6 17.Kb1 0-0-0 och svart reder sig med hjälp av möjligheten f5-f4) **Lg7 15.De3 Dd4! 16.Dxd4 Lxd4 17.Thg1 Tg6 (♣) 18. Lg3 Le6.** Svart vann till slut.

Bo Sundell – Gunnar Hjorth (1992)

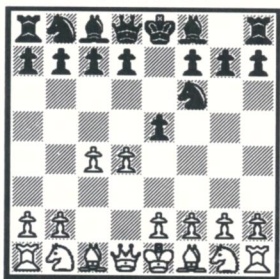
1.e4 g6 2.d4 Sf6 3.Sc3 d5 4.e5 Sh5 5. Ld3! Sc6 6.Sf3 (6.Lb5! Dd7! 7.Sf3 a6 8.Le2 {8.Ld3 f6} f6=) **Sb4 7.Le2!?** (7.Lb5+ c6 8.La4 a5! ♣) **Lf5 8.Sh4! Lxc2!** (8. - Sxc2+ 9.Kf1±) **9.Dd2 e6 10.g3 Le4! 11.Sxe4?** (11.f3! Sc2+ 12.Kf2 Sxa1 13. fxe4 Sg7 Δ g5! ∞; 11.0-0 Le7 12.f3 Lf5! Δ 13.Sg2 Lh3) **dxe4 12.0-0 Dd5 ♣** (0-1, 70).

ICCFs tematurningar

ICCFs tematurningar arrangeras i förgrupper, eventuella semifinaler och final i varje tema. I varje grupp deltar 5-7 spelare, som spelar två partier mot varje motspelare. Det blir följaktligen 8-12 partier per spelare och grupp. **Anmälan** sker genom insättning av startavgiften, 100 kronor, på SSKKs postgiro 520 52-8. Glöm inte att ange tematurningens nummer på postgirotalongen!

I början av 1993 **förnyas** tematurningarna! Nya teman startas bara fyra gånger om året, men i gengäld startar 4-5 teman *samtidigt*. Det första blocket – med de fyra nedanstående temana – startar 1 februari 1993 och sista anmälningsdag är 20 november 1992. Dessutom hinner Du ännu anmäla Dig till 1992 års två sista teman!

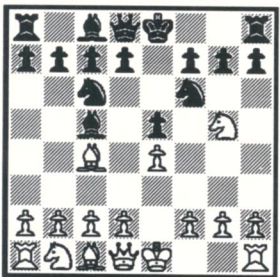
Tema 8/92



8/92: Budapestgambit. **1.d4 Sf6 2.c4 e5** Sista anmälningsdag: 20 juli 1992. Beräknad start: 1 oktober 1992.

9/92: Kungsgambit/Metz-angrepp. **1.e4 e5 2.f4 d5 3.exd5 c6 4.De2** Sista anmälningsdag: 20 september 1992. Beräknad start: 1 december 1992.

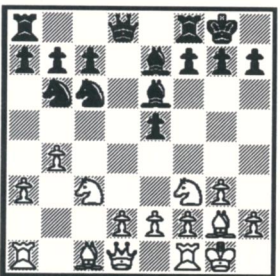
Tema RC 1/93



RC 1/93: Traxlervarianten. **1.e4 e5 2.Sf3 Sc6 3.Lc4 Sf6 4.Sg5 Lc5**

TW 1/93: Ryskt parti. **1.e4 e5 2.Sf3 Sf6 3.d4 exd4 4.e5 Se4 5.Dxd4 d5 6.exd6p Sxd6 7.Sc3 Sc6 8.Df4**

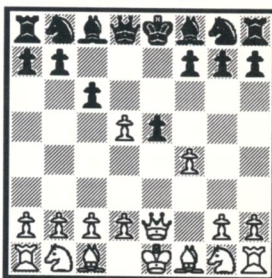
Tema TI 1/93



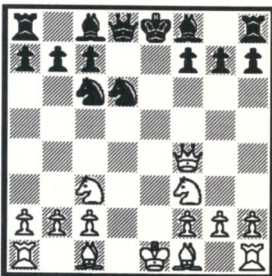
TI 1/93: Engelskt parti. **1.c4 e5 2.g3 Sf6 3.Lg2 d5 4.cxd5 Sxd5 5.Sf3 Sc6 6.0-0 Sb6 7.Sc3 Le7 8.a3 0-0 9.b4 Le6**

TO 1/93: Larsens öppning. **1.b3**

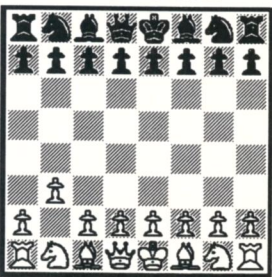
Tema 9/92



Tema TW 1/93



Tema TO 1/93



Tidigare nummer och årgångar av SSKK-bulletinen

Prislista gällande t o m 1992-12-31.

| Årgång | (löpnr) | SEK/NOK/DKK |
|--------------------|-------------|-------------|
| 1978 ¹⁾ | (143–148) | 120:- |
| 1979 | (149–154) | 120:- |
| 1980 ²⁾ | (156–160) | 100:- |
| 1981 | (161–166) | 120:- |
| 1982 ³⁾ | (168–172) | 100:- |
| 1983 | (173–177/8) | 120:- |
| 1984 | (179–184) | 140:- |
| 1985 | (185–190) | 120:- |
| 1986 ⁴⁾ | (191–196) | 100:- |
| 1987 | (197–202) | 120:- |
| 1988 | (203–207/8) | 120:- |
| 1989 ⁵⁾ | (209–211) | 60:- |
| 1990 | (212–217) | 150:- |
| 1991 | (218–223) | 170:- |

- 1) Nr 143 i faksimil
- 2) Nr 155 saknas
- 3) Nr 167 saknas
- 4) Exklusive Nr 195 (regelhäftet), som endast kan köpas som lösnummer enligt nedan
- 5) Årgången omfattar endast tre nummer

Special I: 5 olika provnummer (vårt val) 60:-
 Special II: Åttioalets SSKK – 10 olika nummer från 1980-89 (vårt val) 120:-

Enstaka lösnummer ur ovanstående årgångar säljs, i mån av tillgång, för 20:-/st (dubbelnummer 30:-/st). Expeditionsavgift om 20:- tillkommer på lösnummerbeställningar. Alla leveranser sker portofritt vid förskottslikvid till något av nedanstående postgirokonton:

| | |
|---------|----------|
| Sverige | 52052-8 |
| Danmark | 2466325 |
| Norge | 1982156 |
| Finland | 112706-3 |

(Finländska beställare kan räkna om avgifterna till FIM genom multiplikation med faktorn 0.75)



Läsarbrev

Som nämnts har Rolf Martens artikelserie om Nordsjöförsvaret gett upphov till ett livligt intresse. Stig Friström från Ronneby har följande kommentar;

Gambit och g4

Rolf Martens artikel om Nordsjöförsvaret är mycket intressant, men vad händer efter 1.e4 g6 2.d4 Sf6 3.e5 Sh5 4.g4!? Efter 4. - Sg7 5.Lh6 tycker jag inte att svart står så bra. Visserligen är den vita kungsflygeln försvagad, men det är goda utvecklingsmöjligheter för pjäserna och det går snabbt att komma till lång rockad.

När vi är inne på ämnet gambit och g4 kan nämnas Gibbins-Weidenhagen-Gambit 1.d4 Sf6 2.g4!? Ett exempel:

Carson – Chase, Washington, 1990

1.d4 Sf6 2.g4 Sxg4 3.Sc3 d5 4.e4 dxe4 5.Sxe4 e5 6.Df3 Le7 7.Ld3 exd4 8.Lf4 Sf6 9.0-0-0 Sxe4 10.Lxe4 c6 11.Se2 Le6 12.Sxd4 Dc8 13.Sxe6 Dxe6 14.The1 Dxa2 15.Lxh7 Da1+ 16.Kd2 Da5+ 17.c3 Sa6 18.Txe7+ Kxe7 19.De4+ Kf6 20. Dd4+ uppgivet.

Jag möter just nu Phil Carson där jag har svart i hans favoritöppning, men jag antog inte gambiten. Vi får se hur det går!

Med vänlig hälsning,

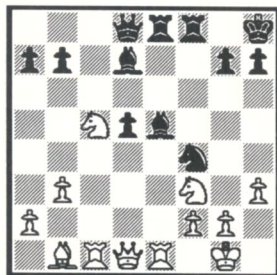
Stig Friström

Beträffande idén med 4.g4!? Sg7 5.Lh6 ber Rolf Martens hälsa, att detta är ofarligt för svart efter 5. - d6! som ju nästan framtvingsar 6.exd6 (6.f4? dxe5 7.fxe5 Dd5! -+) var-

efter 6. - Dxd6 (även 6. - cxd6 och 6. - exd6 är tänkbart) ger svart utmärkt spel. Vits svagheter blir mycket kännbara i den öppna ställningen. (RW)

Läsaranalyser

Lars G. Warne från Stockholm har kommenterat nedanstående ställning i partiet Peter Strömberg – Stefan Johansson, spelat i finalen till Cup 85 (Parti 2175 i SSKK-bulletinen nr 221 [4/91], s 40 – kommentaren har dessvärre "legat på is" pga platsbrist rätt länge :-)



Kan man i väntan på de stora elefanternas teoridans få fråga om möjligen 24. - Lb8 25.Sxd7 Txe1+ 26.Sxe1 Dxd7 27. Dc2 g6 28.Sd3 De7 ♣ räcker till för svart att så småningom vinna?

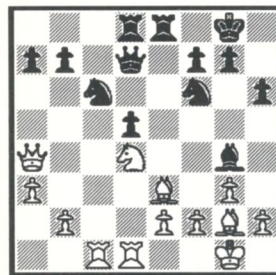
God jul och gott nytt år!

Lars G. Warne

Så länge har kommentaren faktiskt fått vänta... :- (Med så aktiva läsare som Bulletinen har så blir 48 sidor (alltför) snabbt fyllda! Är det någon läsare som önskar ta vit i för-svar?! :-) (RW)

Börje Ivegård från Stockholm har fastnat för en ställning i partiet Manne Joffe – Walek Neumann, finalen i ICCF-cup IV (Par-

ti 2207 i SSKK-bulletinen nr 223 [6/91], s 7), efter vits 19:e drag:



Schackvänner! Tack för en utmärkt tidsskrift! En fråga bara beträffande parti 2207, Joffe – Neumann. Varför inte 19. - Sxd4 i stället för 19. - Se5?

Gott Nytt År önskar

Börje Ivegård

Som synes har även denna kommentar fått vänta rätt länge på publicering... :- (Draget 19. - Sxd4 är säkert minst lika spelbart som partidraget, men efter t.ex. 20.Dxd4 Lxe2 21.Td2 Lc4 har vit många lovande alternativ. En materialist som redaktören :-) skulle kanske fortsätta med 22.Lxh6 gxh6 23.Dxf6 De6 24.Dd4 och vit har klar fördel. (RW)

Ur Ragnars ordbok:

| | |
|-----------|------------------------|
| Bacillisk | = Smittsamt fabeldjur |
| Badminton | = Fottvätt |
| Bakelit | = Mästerbagare |
| Barbar | = Naket råskinn |
| Bilaga | = Rallycross |
| Blåsyra | = Uppspelt trumpetist |
| Burlesk | = Läskdryck för fångar |
| Pennalist | = Sadistisk redaktör |

Lösningar

(till korrekombinationerna på sid. 33).

1. **1.Se6! fxe6** (andra drag förlorar ju kvalitet) **2.Dxe6+ uppgivet.** På 2. - Kh8 avgör 3.Sd6 med hotet 4.Sf7+.

2. **1.Txg6! uppgivet.** 1. - hxg6 2.Sxe5 Lxe5 (annars återtar vit kvaliteten med två merbönder) 3.Lxe5+ Kh7 4.Sd5! Df8 (4. - Dd8 5.Dg3 Lh5 6.Dh3) 5.Dg3 Lh5 6.Dh4 avgör.

3. **1.Txg7! Kxg7 2.Tg1+!** (starkare än 2.Dc3+ och 3.Dxa5) **Kh6** (enda chansen att kämpa vidare; på Kh8/Kf6 vinner 3.Dc3+ och 4. Dxa5 i längden) **3.Se4! f6 4.Sg3! f5 5.Sxh5 De7 6.Sg3 Df6 7.De2 Df7 8.e4 Tbe8 9.Db2 Db7 10.Se3!! uppgivet.** 10. - Dxb2 11. Sgxf5+ Txf5 12.Sxf5+ Kh5 13.Tg5♣; 10. - Tg8 11.Sgxf5+ Kh5 12.De2♣; 10. - Dd7 11.Sgxf5+ Txf5 12.Sxf5+ Dxf5 13.Dg7+ Kh5 14.Tg5+ Dxc5 15.Dxc5♣!

4. **1. - Lxh3!** (starkare än 1. - Sxg2 2.Sxg2 Lxh3 3.f3) **2.gxh3** (även på 2.f3 avgör Dh5 Δ Dh1) **Dh5 3.uppgivet.** Mot 3. - Dxb3+ 4.Kg1 Td6 följt av Tg6+ finns inget försvar.

5. **1. - Tc3! 2.Dd1** (2.Dxc3? Db5+ 3.Ke1 Lb4) **Db5+ 3.Se2 Sxe2 4.a4** (4.Dxe2 Lc4! 5.bxc4 Dxb1) **Sg3++ 5. Ke1** (5.Kg1 De2) **Txc1 6.axb5 Lb4♣**

6. **1. - Txe3!! 2.Txh3 Lxh3 3.Kg1** (annars avgör f2 med hoten Te1+ och f1D+) **Ld4 4.Dxd4 cxd4** (svart har återfått materialet med ränta) **5.Sd1 Tae8 6.Lxd4 Te1+ 7.Kf2 T8e2+ 8.Kxf3 Lg4+ 9.Kg3 Td2 10.La7 Texd1 11.uppgivet.**