

Inbjudan till

## Korr-SM för damer

SSKK har nöjet att inbjuda till ett allra första korr-SM för damer! Tävligen är öppen för kvinnliga SSKK-medlemmar som bor inom Norden och är svenska medborgare (eller bor i Sverige sedan minst ett år).

Spelform och priser blir beroende av deltagarantalet. Dock utlovas **ett förstapris på 1000 kr** och många diplom. Blir deltagarantalet större än 13 planeras tävlingen att omfatta två omgångar, semifinaler och final. Prisbord och spelform kommer att fastställas definitivt först när startfältet föreligger.

**Anmälan** sker genom insättning av **startavgift 100 kr** (samt eventuell medlemsavgift) på SSKKs postgirokonto 52052-8 **senast 1 oktober 1991**. Uppge **namn, adress och medlemsnummer** (=personnummer) och helst även **telefon**. SSKK-medlemskap, som inkluderar 6 nr/år av SSKK-bulletinen, är **obligatoriskt**; årsavgiften är 170 kr för 1991.

**Preliminärt startdatum: 21 oktober 1991**. Väl mött i höst, svenska korr-amasoner!

För ytterligare information kontakta SSKK-kansliet, 046-151915.

# SSKK bulletinen

220

3 - 1991

ÅRG 39



Lennart  
Nåmark

Sveriges Schackförbunds Korrespondensschackkommitté (SSKK) är Sveriges officiella organisation för korrespondensschack, ansluten till International Correspondence Chess Federation (ICCF).

**Medlemskap och prenumeration**

Personer bosatta i Sverige och utomlands bosatta svenska medborgare kan antas som medlemmar i SSKK. Medlemsavgiften för 1991 är 170 kr. Stödmedlem erlägger lägst 300 kr. Ständigt medlemskap 2550 kr.

Medlemskap är obligatoriskt för deltagande i SSKKs och ICCFs turneringsspel. Tidskriften SSKK-bulletinen (sex nummer per år) ingår i medlemskapet. SSKK-medlemmar har särskilda rabatter vid inköp av böcker mm. som säljs av SSKK.

Schackklubbar, bibliotek, institutioner osv. har möjlighet att *prenumerera* på SSKK-bulletinen. Prenumerationsavgift inom Sverige för 1991 är 220 kr. Stödprenumeranter erlägger lägst 400 kr. Livstidsprenumerering kostar 3300 kr.

Inbetalning av medlems- och prenumerationsavgifter görs till **SSKKs postgirokonto 520 52-8**. Medlemsnummer (=personnummer) bör alltid anges vid betalning.

**Redaktör för SSKK-bulletinen:**

Ragnar Wikman

**Tabellredaktör:** Tomas Carnstam

**Ansvarig utgivare:**

Carl-Eric Erlandsson

ISSN 0347-5867

Wallin & Dalholm boktryckeri,  
Lund 1991

**INNEHÅLL**

Inför sommaren .....	3
Mästarprofiler .....	4
Mitt bästa parti (Risto Kauranen) .....	10
Gästkolumnisten (Sture Nyman) .....	15

**Resultatservice**

SM 1990 & 1991 .....	18
Klass M .....	19
Klass 1 .....	20
Klass 2 .....	21
Klass 3 .....	22
Klass N .....	23
Veterantturneringar.....	23
Lag-SM 1990.....	24
Cup 89 .....	25
Cup 91 .....	26
Nordisk Cup semifinaler .....	28

**Internationella lagmatcher**

Rapport (Sture Olsson).....	29
Laguppställning SSKK – BCCA.....	30
Laguppställning SSKK – Nordirland ....	31
Vänskapsband över Östersjön.....	32
Korrkombinationer.....	33

**ICCF-nytt**

ICCF-turneringar.....	34
Abonyi-turneringarna.....	36
Aktuell debatt (Spelöppningar).....	40
Läsarbrev.....	43
Ungersk rapsodi .....	45
BdF-pingsträff.....	47
Inbjudan till Dam-SM .....	48

**Omslagsbilden**

**Lennart Nåmark**, Helsingborg – ny IM i korrschack.

© SSKK 1991

I detta nummer av Bulletinen har vi anledning till dubbel glädje – vi kan presentera hela två nya IM i korrschack! En kort notis om detta hann med i den senaste Bulletinen, men nu följer en grundligare presentation av de nybakade mästarna!

Den i senaste nummer aviserade nya spalten "mitt bästa parti" öppnas också – och med två verkliga pärlor av den färska VM-bronsmedaljören Risto Kauranen! Därtill bidrar Risto med ett intressant diskussionsinlägg till "aktuell debatt" – han beskriver sina personliga erfarenheter av problemen kring val av öppningsrepertoar. Jag hoppas att denna spalt skall kunna utvecklas till ett verkligt diskussionsforum – varför inte använda regndagarna under semestern till att skriva ett rykande aktuellt debattinlägg!?

I genomgången av de internationella turneringarna har vi nu hunnit fram till Abonyi-turneringarna, högklassiga titelkvalificerande turneringar med ett stort antal svenska deltagare, och slutligen – sist men inte minst :- ) – kan vi notera, att den trogne bulletinmedarbetaren Sture Nyman igen återkommit med en öppningsartikel.

Tyvär kunde Murphy inte helt hålla fingrarna borta från detta nummer heller :- ( Den gång var det tryckerisemestern som kullkastade tidsplanerna – även om manuset gått till Lund i slutet på juni (före min välförtjänta {?} semester) så får Du dessvärre inte tidningen i handen förrän i början av augusti... Tabellredaktör TC har dock lovat, att materialet i turneringstabellerna skall vara rykande färskt!

Nästa nummer är planerat för september – under förutsättning att herr Murphy inte än en gång har andra planer :- ( Ett centralt tema i det numret kommer otvivelaktigt att vara ICCF-kongressen i Järvenpää – det är som bekant valkongress i år, och ett ovanligt stort antal funktionärer ställer inte upp för omval. Det lovar alltså att bli en intressant tillställning!

Jag önskar alla Bulletinens läsare en skön sommar och en trevlig semester!

*Ragnar Wikman*

**SSKKs styrelse**

**Ordförande:** Allan Jonasson, Stugvägen 65, 605 90 Norrköping (tel 011/32040)

**Kassör:** Sven-Åke Kronberg, Fågelsångsgatan 2 B, 252 20 Helsingborg

**Ledamöter:** Tomas Carnstam, Norra Promenaden 3 D, 222 40 Lund

Carl-Eric Erlandsson, Nyckelkroken 14, 222 47 Lund

Christer Svensson, Ishavsvägen 16, 722 31 Västerås

**Kansli:** SSKK, Box 127, 221 00 Lund, tel 046/151915 (omkoppling efter 30 sek.)

## IM-titlar på löpande band!

Som vi redan i föregående nummer kort kunde omnämna, har SSKK på kort tid fått hela två nya internationella mästare i korrschack. I detta nummer har vi glädjen att kunna presentera dem bägge, både med personporträtt och med partiexempel! Först i tur står Lennart Nåmark från Helsingborg – som också har förstasidan vikt för sig denna gång – och därefter kommer Ulf Korman från Åhus, som var förstasidesstoff i det föregående numret :-)

Lennart Nåmark erövrade sin IM-titel i VM-semifinal 17, där han spelar med i grupp fyra. Med ett nästan 80%-igt resultat (9.5/12) är han definitivt en värdig IM-innehavare, speciellt som titelnormen "endast" var 7/12! Lennart är därmed samtidigt ett utmärkt exempel på att de nya ratingbaserade titelreglerna är betydligt mera rättvisande än de gamla, som enbart byggde på fasta (och uppriktigt sagt ganska så godtyckliga) procentuella normer utan att ta hänsyn till faktisk spelstyrka. I det "gamla" systemet hade Lennarts resultat nätt och jämnt räckt till för en halv IM-norm – kravet hade varit 9/12, dvs. 75%! Men nu – tack vare sin höga utgångsrating på över 2450 – blir han mycket välförtjänt IM direkt! Grattis!

Lennart har tillsänt *Bulletinen* följande presentation:

### Lennart Nåmark

Mitt personporträtt är följande: Jag är född 5.6.1948 och började spela schack när jag var 13 år. Fr.o.m. år 1972 spelade jag för SK Kamraterna i Göteborg, för det mesta i deras första lag i Allsvenskan. Korrschacket inleddes 1975 med start i klass 1 i Sverige. Via segrar i klass 1 och mästarlassen kvalificerade jag mig för SM-gruppen 1983 – en bronspeng blev belöningen. Internationellt har jag två gånger blivit trea i mästarclassgrupper, 1977-80 och 1985-87. Till VM-semifinalen blev jag nominerad på grund av mitt höga ratingtal. Slutresultatet 9.5 poäng på 12 partier kan räcka till avancemang till 3/4-finalen – jag väntar på resultatet i det sista partiet för Roger Chapman från Nya Zeeland; han är den ende som kan konkurrera med mig!

Korrespondensschack betraktar jag som den renaste formen av schack. Det finns stora möjligheter att hitta nya idéer – t.o.m. i öppningsskedet!

I partiparaden har jag valt att bjuda på två partier ur den nu pågående VM-semifinalen.

Parti 2157

A.N. Isajev, Sovjet

Lennart Nåmark, Helsingborg

VM-semifinal 17, grupp 4, 1988-91

Sicilianskt (B99-10/66+)

1.e4 c5 2.Sf3 d6 3.d4 cxd4 4.Sxd4 Sf6 5.Sc3 a6 6.Lg5 e6 7.f4 Le7 8.Df3 Dc7 9.0-0-0 Sbd7 10.Ld3 h6!?

Nödvändigt. 10. - b5?! kan bemötas med 11.The1 Lb7 12.Sd5!? – ett springaroffer på lång sikt, där svarts kung hamnar i svårigheter.

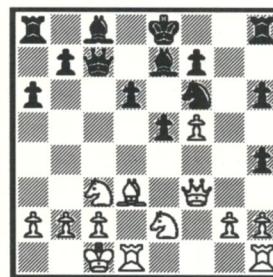
11.Lh4 g5 12.e5

Bättre är nog 12.fxg5 Se5 13.De2 Sfg4 14.Sf3 hxg5 15.Lg3 Tg8 16.h3 Sf6 17.Sxe5 dxe5 18.Lf2 Ld7 med oklart spel.

12. - gxh4 13.exf6 Sxf6!

Tidigare har prövats 13. - Lxf6 14.Le4 Sc5 15.f5 0-0 16.Kb1 d5 17.Ld3 De5 18.Thf1 Dxd4 19.fxe6 Lxe6 20.Le2 De5 21.Dxf6 Dxf6 22.Txf6 Kg7 23.Tf4 h3 = (Barasj – Zelinskij, korparti 1987).

14.f5 e5 15.Sde2



15. - d5!! TN

Idén är att öppna spelet både för svartfältslöparen och för Ta8.

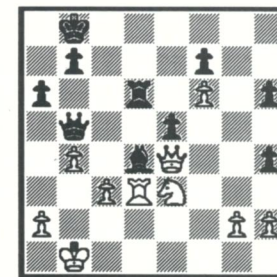
16.Sxd5 Sxd5 17.Dxd5 Ld7 18.Df3 0-0-0 19.f6 Lc5 20.Sc3 Lc6 21.Le4 Lxe4 22.Dxe4 Td4!? 23.Txd4 Lxd4 24.Sd5 Dc5 25.b4?

Det avgörande feldraget. Kungsställningen öppnas.

25. - Db5 26.c3 Td8 27.Se7+ Kb8 28.Td1 Dc4 29.Td3!?

29.Dc2 Lb6 30.Txd8+ {30.Kb2 De6!} Lxd8 31.Dd2 Dc7 32.Sd5 Dd6.

29. - Td7 30.Kb1 Tc7 31.Sd5 Tc6 32.Se3 Db5 33.Sd5 Td6 34.Se3



34. - Txf6!

Ett drag som krävde långa beräkningar.

35.cxd4 Dxb4+ 36.Ka1

36.Tb3 De1+ 37.Kb2 Tf2+ 38.Ka3 Da5 matt!

36. - De1+ 37.Kb2 Tf2+ 38.Kb3 Db1+ 39.Kc4 Db5+

En annan möjlighet hade varit 39. - Dxa2+ 40.Tb3 b5+ 41.Kb4 Da4+ 42.Kc3 exd4+ 43.Dxd4 Da1+ 44.Kd3 Td2+ ♯

40.Kc3 Da5+ 41.Kc4 Da4+ 42.Kc3 f6

En dragtvångsställning!

43.Dd5 Da3+ 44.Db3 Dc1+ 45.Sc2 e4 46.Th3 Txg2 47.Db2 Dd2+ 48.Kb3 Txb2 49.Tc3

Efter 49.Txh2 Dxh2 avgör h-bonden.

**49. - Tg2 50.Da3 Dxc3+ 51.Kxc3 Tg3+ 52.uppgivet**

(Kommentarer av Lennart Nåmark)

Parti 2158

Jacques Lemaire, Frankrike

Lennart Nåmark, Helsingborg

VM-semifinal 17, grupp 4, 1988-91

Engelskt (A21-16/86+)

**1.c4 e5 2.Sc3 d6 3.Sf3 Lg4 4.Db3?!**

Ett ovanligt drag.

**4. - b6 5.d4 Lxf3 6.gxf3 exd4 7.Sb5 g6?! 8.Da4!? c6**

Tvunget. 8. - Sd7 9.Sxd4 ±

**9.Sxd4 Lg7 10.Le3 Sf6 11.Lg2 0-0 12.f4 Sh5 13.Td1?!**

Bättre vore 13.0-0-0 Df6 14.f5! gxf5 15.f4 Te8 16.Da3!? med oklart spel.

**13. - Dh4 14.Sxc6 Sxc6 15.Lxc6 Tac8 16.f5 Lxb2 17.Txd6**

17.0-0 Sf4 18.Lxf4 Dxf4 19.e3 Dxf5 20.Txd6 Dc5! 21.Tfd1 Le5 +-

**17. - Lc3+ 18.Ld2**



**18. - Df4! 19.Lxc3**

19.Td3 Lxd2+ 20.Txd2 Tfd8 21.e3 Dxf5 22.Ld7 De4! +-

**19. - Dxd6 20.Lb5?**

Bättre 20.Lf3 Sf4 21.0-0 Dc5 22.Dxa7 Dxc4 ±

**20...Sf4 21.Tg1 Tfd8 22.fxg6 hxg6 23.Tg3 a6! 24.uppgivet**

På 24.Lxa6 följer ju Ta8.

(Kommentarer av Lennart Nåmark)

*Ulf Korman säkrade sin IM-titel via två halvnormer i internationella lagtävlingar. På bord 9 i Lag-EM 2, förgrupp 2 (1978-80), klarade han den höga normen (80%) med resultatet 5/6 och nu – nästan tio år senare! – kom den andra halvnormen på bord 5 i OS 11, förgrupp 4. En hårdutgångsfart har gett resultatet 5.5/6, och då den nya ratingbaserade normen är 5.5/8 (den "gamla" hade varit 75%, eller 6/8) klarade Ulf ribban med två partiers marginal :-) Grattis!*

*I sin presentation skriver Ulf bl.a.: "...för mig finns det många likheter mellan mitt arbete [som barnpsykiater och familjeterapeut] och schack. I båda fallen handlar det om att hitta lösningar istället för att fokusera på problem och det gäller också att glömma gamla misstag och titta på den aktuella ställningen." Ett gott råd – väl värt att försöka implementera både vid brädet och ute i livet!*

### Ulf Korman

Jag började spela schack i 10-årsåldern. På den tiden var det inte så svårt – "ut med klossarna, leta upp kungen och sikta in sig"! Någon egentlig träning existerade ju inte – vi lärde oss genom att spela men se'n blev spelet bara svårare och svårare. Egentligen började jag inte förstå så

mycket av spelet förrän jag kom till Lund 1967 och kom med i LASK. Det spelades mycket schack i Lund på den tiden och det pratades mycket schack; både när vi var i Lund och när vi var ute på diverse schackäventyr. Det där med positionellt schack började jag begripa litet av, och framför allt begrep jag att det var nödvändigt att begripa mycket av det för att kunna utvecklas som schackspelare. Kombinationen medicinarstudent och schack på någon annan nivå än den glada amatörrens var svår, men jag hade en dröm och det var att komma med i SM-gruppen en gång. Jag var med under de gyllene LASK-åren, när vi vann Allsvenskan 10 gånger, tror jag, men jag spelade väldigt få turneringar. Jag har alltid gillat lagspel och lagschack var speciellt roligt. Europacupen för lag var en härlig upplevelse, som på intet sätt förringades av att vi fick ett så't jättestryk när vi mötte Burevestnik från Moskva (400.000 medlemmar!), men vad fanns att säga om det. Här kom ett klubbtag med bl.a. Smyslov, Tajmanov, Balashov, Albur, Dvoretzki och vi hade inte så värst mycket att sätta emot. Jag fick med mig remi både mot Albur och Dvoretzki och var mycket stolt över det! 1977 i Stockholm lyckades jag med rätt mycket tur vinna en mästar-klassgrupp och var med i SM-gruppen i Degerfors 1978. Det var rätt plågsamt, för där – i kamp med hela Sverige-eliten utom Ulf Andersson – fick jag ordentligt på nöten eftersom jag saknade den hårdhet som krävdes i det sällskapet. Jag hade flyttat från Lund 1973 och att spela närschack regelbundet samtidigt som jag fick barn och skulle försörja mig blev ju allt svårare, och det var på den vä-

gen som korrorschacket kom in i bilden. Jag kvalificerade mig till SM-gruppen 1980 och tog 50%, vilket jag var rätt nöjd med. Jag hade misstänkt att 15 partier skulle ta mycket tid men det blev tyvärr värre än jag trott och det var svårt att hinna med så många partier. Sedermera har jag endast spelat internationell lagkorr och det är lagom många partier.

Efter debuten i SM-gruppen i närschack har jag gradvis spelat allt mindre – speciellt som jag 1981 tog upp en annan favorithobby, nämligen att spela klarinett, och då fick jag lov att välja bort schacket. Kärleken till spelet har jag dock kvar men idag mer på avstånd, speciellt som mitt spel nuförtiden är fruktansvärt dåligt. Det går ju inte längre att kompensera de rent schackliga bristerna med taktik, eftersom räkneförmågan verkar vara starkt kopplad till både ålder och träning och har en otäck tendens att försämrats rätt snabbt.

Jag arbetar som barnpsykiater och familjeterapeut i Karlshamn och för mig finns det många likheter mellan mitt arbete och schack. I båda fallen handlar det om att hitta lösningar istället för att fokusera på problem och det gäller också att glömma gamla misstag och titta på den aktuella ställningen. I båda fallen gäller det dessutom att vara kreativ och rutinarbete eller rutinspel har aldrig fungerat för mig. "Utbrändhet" är alltid en risk.

Javisstja, i dag är jag 43 år, gift och har tre barn (17, 14 och 4 år gamla). Inget av dem spelar schack!

Trots att det här är skrivet för SSKK har jag valt att kommentera både ett närschackparti och ett korrparti!

I januari 1980 fick jag vara med i en mindre turnering i Skien, som vanligt or-

ganiserad av Eikrem, och jag spelade rätt bra och framför allt inspirerat, speciellt i partiet mot Mikael Wiedenkeller.

Parti 2159

Ulf Korman, Åhus

Mikael Wiedenkeller, Tyresö

Skien 1980

Franskt (C19-16/91)

**1.e4 e6 2.d4 d5 3.Sc3 Lb4 4.e5 c5 5.a3 Lxc3+ 6.bxc3 Se7 7.Sf3 Da5 8.Ld2 Sbc6 9.a4 Ld7 10.Db1?!**

Ett kanske tveksamt drag, men ett intressant försök att snabbt komma ur teorin, som jag misstänkte att Mikael kunde som sin egen ficka.

**10. - Dc7 11.Ld3 f6**

Skall vit bestraffas med en gång för Db1?

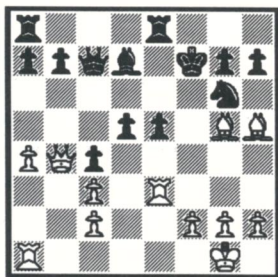
**12.0-0**

Har man sagt A får man ju lov att säga B.

**12. - fxe5 13.dxe5 c4 14.Le2 Sxe5 15.Sxe5 Dxe5 16.Te1 Dc7 17.Lg5 Sg6 18.Db4**

10.Db1 försöker rättfärdiga sig.

**18. - Kf7 19.Lh5 The8 20.Te3 e5?!**



Antagligen lite för hårt. Bättre förefaller **20. - Db8 21.Tf3+ Kg8 22.Lxg6 hxg6 23.Da3 Lc6 24.Le3 Dc7 25.Tg3 Df7**

**26.f4** med dynamisk jämvikt trots att vit lätt kan bli ytterligare en bonde under, men svartfältslöparen i franskt har jag alltid haft stor tilltro till!

**21.Tae1 Kg8 22.Lxg6 hxg6 23.Le7 e4 24.Lc5 Lxa4 25.Ld4 Lxc2**

Äntligen står vits löpare rätt placerad, men priset var högt.

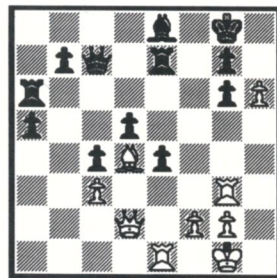
**26.h4 a5**

**26. - De7 27.Db2 Ld3 28.h5 a5 29.hxg6 a4** med bilaterala angrepp.

**27.Db2 La4**

Jag tror att löparen trots allt stått bättre på d3 även om svart måste ge tillbaka e4-bonden så snart han kan.

**28.Tg3 Ta6 29.h5 Te7 30.Dd2 Le8 31.h6!**



Jag kan fortfarande komma ihåg känslan av att nu tyckte jag mig ha fått ett visst grepp.

**31. - gxh6 32.Dxh6 Th7 33.Dg5 Dd6 34.f4 Kf8 35.f5 Th5 36.De3**

Med det otrevliga Lc5 som hot.

**36. - Kg8 37.Tf1 Df8 38.Th3**

Svarts aktiva torn skall helst bort, och nu var det tidsnöd.

**38. - De7?**

**38. - gxf5** hade varit litet svårare att handskas med, men efter **39.Txh5 Lxh5 40.Dg5+ Lg6 41.g4! Kh7 42.Tf2** vinner vit ändå.

**39.Txh5 gxh5 40.f6 Df7 41.Tf5** uppgett

(Kommentarer av Ulf Korman)

I den fortfarande pågående kvalificeringen till Olympiad XI spelar jag på femte bordet. Det har gått rätt bra men kvalitén på spelarna är mycket ojämn och så är postgången. Min irländska motståndare spelade inte direkt lysande, men jag gillar ändå partiet eftersom det är ovanligt konsekvent för att vara spelat av mig.

Parti 2160

Ulf Korman, Åhus

John Delaney, Irland

Olympiad XI, förgrupp 4, bord 5, 1987-90 Caro-Kann (B10-12/65)

**1.e4 c6 2.d3 d5 3.Sd2 g6 4.Sgf3 Lg7 5.g3 e5 6.Lg2 Se7 7.0-0 0-0**

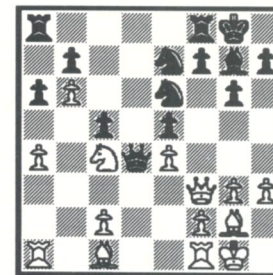
Vits öppning är harmlös men att sitta och spela teori och gödsla postverket är ovanligt meningslöst när man bara spelar för nöjes skull.

**8.b4 Sa6 9.a3 (?)**

9.Tb1 hade varit bättre eftersom ju tornet skall stå där ändå.

**9. - dxe4 10.dxe4 c5 11.b5 Sc7 12.a4 Lg4 13.h3 Lxf3 14.Dxf3 a6 15.b6 Se6 16.Sc4!! Dd4**

Vits spel bygger på att detta drag leder till fördel för vit. Å andra sidan bygger antagligen svarts spel fr.o.m. 10. - c5 på 16. - Dd4. Jag tror att han förbisåg både 16.Sc4 och nästa drag eller missbedömde tornens värde.



**17.Db3! Dxa1 18.c3 Tfd8 19.Le3 Dxf1+ 20.Kxf1 Sc6**

Springarna ser rätt så vackra ut där de står men de utträttar faktiskt alldeles på tok för litet.

**21.Lf3 h5 22.g4 h4 23.g5 Td3 24.Dc2 Tad8 25.Le2 T3d7 26.Lg4 Lf8?!**

Han har plötsligt blivit materialist! Bättre chanser erbjöd kanske **26. - Sf4** – antagligen hade jag tagit på c5, ställt springaren på e3 och vandrat in över d5. Efter textdraget blir han helt ihoptryckt och svarts ställning kommer snart att likna ett möbellager.

**27.Lxe6! fxe6 28.De2 Th7 29.Dg4 Te8 30.Ke2 Kh8**

Dragtvång!

**31.f3 Th5 32.Dg1 Le7 33.Lxc5** uppgett

Visst finns det litet spel kvar men vit vandrar in över d6; springaren på c6 kommer att hänga efter avslag på b7 och bonden på b6 kommer så småningom att helt suga musten ur svart. Beslutet att spara ytterligare postporto är därför fullt förståeligt.

(Kommentarer av Ulf Korman)

VM-bronsmedaljören Risto Kauranen (tredjeplatsen är nu säker, efter det att partiet Krzyszton – Maeder slutat remi!) får äran att öppna denna spalt. Urvalet stötte på ett litet problem – som sitt bästa *hela* parti håller Risto nämligen mötet med närschack-GM Hans-Joachim Hecht i Eino Heilimo Memorial I, en jämn turnering där Risto blev femte med resultatet 9/14, bara en poäng efter segraren och landsmannen Juhani Sorri, som samtidigt erövrade GM-titeln. Däremot representerar *slutet av partiet* mot Jozef Franzen i VM-final 12 Ristos spel när det är som allra bäst. Den salomoniska lösningen blir därmed givetvis att presentera *bägge* partierna :-)

Kommentarerna är Ristos egna, översatta ur Kirjeshakki. Partiet mot Hecht har därtill en extra bonus, den tyske närschackstormästaren var nämligen mycket sportsmannamässig och kommenterade utförligt flera av sina turneringspartier, inklusive förlustpartiet – hans enda nolla i hela turneringen! – mot Kauranen! Därför är detta parti samtidigt en utmärkt illustration till fördelarna med kommentarer "sedda genom två par ögon"!

Så ställ upp schackbrädet, käre läsare, och reservera de närmaste timmarna för att studera två partier som representerar korrschack i absolut världsklass!

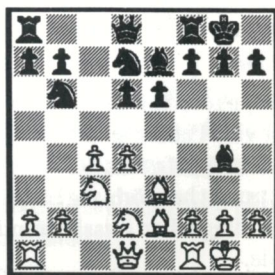
Parti 2161

**Risto Kauranen**, Jyväskylä  
**Hans-Joachim Hecht**, Solingen  
Eino Heilimo Memorial I, 1977-79  
Aljechin (B05-15/76)

**1.e4 Sf6 2.e5 Sd5 3.d4 d6 4.Sf3 Lg4  
5.Le2 e6 6.0-0 Le7 7.c4 Sb6 8.Sc3 0-0  
9.Le3 S8d7**

Det blev alltså ett öppningsexperiment också i det här partiet. Teorin avråder – sannolikt med rätta – från detta drag, som ju inte utövar något tryck mot vits centrum. Svarts plan är att postera springarna på f6 och d7 för att undvika framstötarna d4-d5 eller c4-c5. Nackdelen är att svarts motstötar d6-d5 eller e6-e5 försvåras, vilket resulterar i trångt spel för svart. Detta är ett allvarligt problem, som vit också utnyttjar till fullo i detta parti. Å andra sidan går inte S6d7 med idén Sf6 och Sbd7/Sc6 då vit genast spelar d5. (HJH)  
Aktivare förefaller 9. - Sc6 eller 9. - d5. (RK)

**10.exd6 cxd6 11.Sd2!**



Detta drag är enligt min mening aktivare och mera elastiskt än teoridraget 11.b3, eftersom vit snabbare kommer till f2-f4. (RK)

I partiet Huisl – Hecht (Solingen 1975) spelade vit mera schematiskt 11.b3 Sf6 12.Tc1 Te8 13.Te1 Lf8 14.h3 Lh5 15.Dd2 h6 16.Lf4 Sbd7 och svart har en tillfredsställande ställning. (HJH)

**11. - Lxe2**

Bättre än 11. - Lf5 12.f4 med hotet g4. (RK)

Svart står trångt, och är därför tvungen att gå med på avbytet. (HJH)

**12.Dxe2 Sf6 13.f4!**

Med hotet f4-f5 vilket skulle försvaga svarts bondeställning. (RK)

**13. - g6 14.Kh1!**

Ett nyttigt drag, som bl.a. bereder plats för Le3. Svarts föregående var tvunget, ty 13. - Dd7? bemöts med 14.a4! (RK)

**14. - Te8 15.a4?!**

För tidigt! Bättre var 15.Lg1 eller 15.Tac1. (RK)

Ger svart chansen att spela d5 utan att vit kan ripostera med b4. Trots det har vit fortfarande klar fördel såväl utrymmesmässigt som positionellt (fältet e5). (HJH)

**15. - d5 16.c5 Sbd7**

Hotar Sxc5. (RK)

På det logiska 17.b4 följer 17. - a5! 18.b5 Sxc5 och svart befriar sin ställning. (HJH)

**17.Sf3 a5 18.Tac1 Sb8 19.Se5 Sc6 20.g4 Lf8! 21.Df3 Sd7**

Svarts springarmanövrer var mycket tidsödande; den senaste över b8 till c6 var

dock nödvändig och påvisar, att springarens rätta plats trots allt är c6. Det hade varit möjligt att blockera D-flygeln, men i gengäld har vit då andra fördelar, i centrum och på K-flygeln, utan att svart har en tillstymmelse till motspel. Ställningens avsigidor – svarts trånga ställning, de taktiska svagheterna på f7 (och t.o.m. d5!), det passiva D-tornet och många svaga rutor – är så stora, att man redan nu – inte minst efter Kauranens målmedvetna spel! – måste beteckna svarts öppningsexperiment som misslyckat. Textdraget tar upp kampen om e5, förhindrar f5, möjliggör ett senare f6/f5 och siktar på att erövra förposten e4 efter det väntade svarsdraget. Men allt detta tar för lång tid. Svart måste dessutom redan räkna med möjligheten 22.Sxf7 Kxf7 23.f5. (HJH)

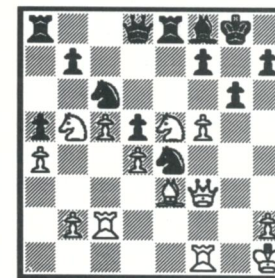
**22.Sb5**

22.Sb5? Bättre genast 22.Tc2. (RK)

**22. - Sf6 23.Tc2**

Bättre vore 23.Sc3. (RK)

**23. - Se4 24.f5! exf5 25.gxf5**



**25. - Sxe5?**

Efter detta misstag är svart förlorad. Också efter 25. - g5? 26.Sxf7 Kxf7 27.f6! Sxf6 (eller 27. - Te6 28.Lxg5) 28.Lxg5 Te6 29.Tg2 är ställningen vunnen för vit,

men enligt min mening hade 25. - Lg7 gett svart vissa motspelschanser. (RK)

Jag instämmer med Kauranen. Svart hade dock haft betydande svårigheter också efter 25. - Lg7 26.Sg4! Med avbytet på e5 hoppades jag kunna avvärja den kommande attacken. En felbedömning, vilket Kauranen påvisar! (HJH)

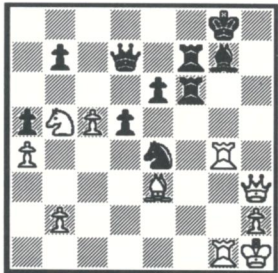
**26.dxe5 Dd7 27.e6! fxe6 28.fxc6**

28.f6!? var ett intressant alternativ. (HJH)

**28. - hxg6 29.Tg2 Lg7** (hotar Tf8 - RK)  
**30.Tfg1 Te7 31.Txg6 Tf8 32.Dh3**

Hotar 33.Th6. Om 32. - Sf2+ 33.Lxf2 Txf2 34.Th6 med vinstställning. (RK)

**32. - Tf6 33.T6g4 Tef7**



**34.Sd6!**

Dåligt vore 34.Th4 Kf8 35.Sd6 Sxd6 36.cxd6 Ke8! Varianten 34.Ld4 Sf2+ 35.Lxf2 Txf2 36.Sd6 d4 (eller Dc6) leder till oklart spel, men med det vackra partidraget övergår Kauranen till ett elegant vunnet bondeslutspel. (HJH)

**34. - Sxd6 35.cxd6 Dxd6 36.Lh6! Txh6 37.Dxh6 De5 38.Txg7+! Txg7 39. Txg7+ Dxg7 40.Dxe6+ Kh7 41.Dh3+ uppgivet**

Om 41. - Kg8 så 42.Dg2! och bondeslutspelen är trivialt vunnet för vit tack vare den avlägsnare fribonden.

(Kommentarer av Risto Kauranen och Hans-Joachim Hecht)

Parti 2162

**Risto Kauranen**, Jyväskylä  
**Jozef Franzen**, Tjeckoslovakien  
VM-final 12, 1984-88  
Spanskt (C88-14/85)

**1.e4 e5 2.Sf3 Sc6 3.Lb5 a6 4.La4 Sf6 5.0-0 Le7 6.Te1 b5 7.Lb3 0-0 8.a4**

Min favoritmetod för att undvika Marshall-angreppet.

**8. - Lb7**

Öim spelade här 8. - b4 i samma turnering.

**9.d3 d6 10.Sc3 Sa5 11.La2 b4 12.Se2 c5 13.Sg3 Lc8 14.h3**

På 14.Sd2 följer Lg4.

**14. - Tb8 15.Sd2 Se8**

Ungefär vid denna tidpunkt blev partiet Tal - Kusmin allmänt känt. Tal förlorade "elegant", och detta kan ju ha påverkat svarts variantval.

**16.Sc4 Sc6**

Kusmin bytte av springaren på c4.

**17.Tf1!?**

Vit bör snarast möjligt sträva till framstötten f2-f4.

**17. - Lg5 18.Se2**

Naturligtvis inte 18.f4? Lxf4 19.Lxf4 exf4 20.Txf4 Dg5.

**18. - Lf6 19.f4 exf4 20.Lxf4 Se5 21.Sxe5 Lxe5 22.c3 bxc3**

Om vit hade följt upp med 24.Tb1! hade detta avbyte sannolikt utfallit till svarts nackdel.

**23.bxc3 De7 24.Lc4?**

Vits första tanke var 24.Tb1!, som hade lett till starkt tryck mot svarts sårbara damflygel. Men efter två dagars "tankearbete" "upptäcker" vit detta helt meningslösa drag, som i ett slag överläter såväl initiativet som positionsfördelen till svart.

**24. - Sc7 25.Dd2 Le6! 26.Lxe6**

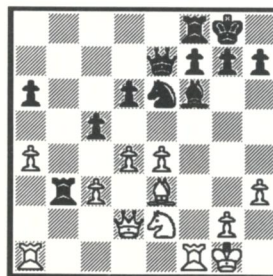
Redan det faktum, att detta drag är tvungnet, visar hur svagt 24.Lc4? var. Som en kuriositet kan nämnas, att efter svaret 26. - Sxe6 förblir springaren som fastnaglad på denna ruta ända till partiets slut drygt 30 drag senare.

**26. - Sxe6 27.Le3 Tb3!**

Nu är det svart i stället för vit som ser ut att ta hand om den viktiga b-linjen.

**28.d4 Lf6?!**

28. - cxd4 hade varit betydligt bättre. Textdraget ger vit möjlighet att med det följande bondeoffret skapa intressanta taktiska hot. Antagandet av offret ger svart en passiv ställning, där han inte på något sätt kan dra nytta av merbonden.



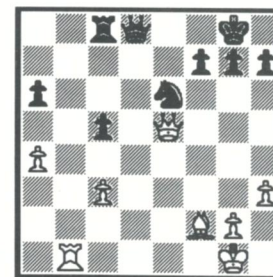
**29.e5!? dxe5 30.dxe5 Lxe5 31.Dd5 Tb2 32.Dxe5 Txe2 33.Tf2!**

Det hör inte till vanligheterna att man kan förse ett tornavbyte i materiellt underläge med ett utropstecken, men här är det helt på sin plats - avbytet är centralt för vits motspel.

**33. - Txf2 34.Lxf2 Tc8**

I detta skede av partiet tyckte jag mig ha lyckats ställa till betydande problem för svart. Vit hotar - och genomför - Tb1 och återtar därmed kontrollen över den viktiga b-linjen. Efter partiet skrev svart, att 34. - Db7 35.Lxc5 Sxc5 36.Dxc5 hade varit ett beaktansvärt alternativ, men vem vill nu frivilligt ge upp en merbonde! Trots allt hade denna variant troligen varit att föredra för svart.

**35.Tb1! Dd8**



**36.De2!**

Efter partiet betecknade Franzen detta drag som hela partiets nyckeldrag och försåg det med t.o.m. två utropstecken! Det andra var nog en ren artighet, men otvivelaktigt är det svårt att finna något vettigt motspel för svart.

**36. - a5**

På 36. - Dd6 följer 37.a5! med hotet 38.Tb6.

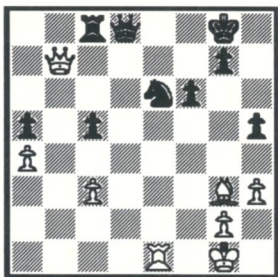
### 37.Da6 h5?

Efter partiet menade svart, att 37. - h6 hade varit bättre. Jag instämmer.

### 38.Lg3 Kh7

Först när jag hade funderat på svaret i två dagar, upptäckte jag att svart hade strukit under texten "jag bjuder remi" på kortet! Jag tyckte dock att min ställning var så pass lovande, att jag – efter ytterligare fyra dagars funderande – avböjde, dock med en viss oro eftersom jag ju trots allt låg en bonde under!

### 39.Tf1! Kg8 40.Db7 f6 (tvunget) 41.Te1



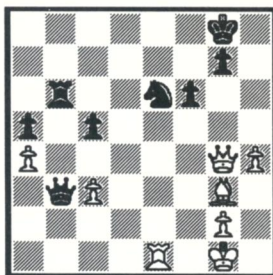
### 41. - h4!

Med straffdubblingen kostade detta drag svart 18 dagar i betänketid. Draget kom dock inte som någon överraskning, eftersom det utgör svarts enda chans till motspel – om springaren rör på sig kan vit ytterligare förstärka trycket.

### 42.Lxh4 Tb8 43.De4 Tb6 44.Dg4 Kf7

Svart har svårt att finna något verkligt aktivt motspel, och dessutom är han besvärad av tidsnöd.

### 45.Dh5+ Kg8 46.Lf2! Dc8 47.h4! Dc6 48.Dg4 Dd5 49.Lg3 Db3?



Svart har knappast råd med denna bondejakt på damflygeln, så pass svag är hans egen kungsflygel. Möjligen hade 49. - Dd7 varit bättre, hur passivt draget än är.

### 50.Kh2! Kf7

Svart, som fortfarande befann sig i tidsnöd, serverar nu sin kung nästan på silverfat till vits kommande K-angrepp.

### 51.h5 Dc2

Efter 51. - Sf8 52.h6! går angreppet inte mera att stoppa.

### 52.Te4 Dxc3

På 52. - Sf8 följer igen 53.h6! Därför tar svart tillfället i akt och återtar sin materiella fördel...

### 53.Dg6+ Kf8 54.h6 gxh6 55.Dxh6+ Kf7 56.Dh5+ Kf8

Bättre vore 56. - Kg7, men efter 57.Lf4 har vit fortfarande ett kraftigt angrepp.

### 57.Dd5! Ke7 58.Lc7 Ta6 59.Th4!

Med 59.Dd8+ vinner vit snart springaren, men med detta drag vinner vit partiet!

### 59. - Dc2 60.Db7 uppgivet

Sällan, om ens någonsin, har jag lyckats bättre i mitt spel än i detta parti efter svarts 35:e drag!

(Kommentarer av Risto Kauranen)

# Lettisk Gambit

*SSKK-bulletinens trogne medarbetare och öppningsteoretiker Sture Nyman är tillbaka igen, denna gång med en tudelad analys av de senaste erfarenheterna av lettisk gambit i praktiskt spel! Det andra avsnittet hoppas vi kunna publicera i nästa nummer av Bulletinen.*

## Sture Nyman



Sture Nyman

I över 40 år har jag deltagit i internationellt korrespondenschackspel men nästan aldrig spelat gambitspel, med några få undantag, dam- och kungsgambit. När jag för tre år sedan anmälde mig till en tematurnering så blev det först Volga-Benkögambit och sedan lettisk gambit.

IM Kjell Krantz berättade för mig att han spelade flera turneringar i Evans- och lettisk gambit. Jag beslöt mig då för att anmäla mig till en turnering som anordnats av Hollands John Elburg för specialister i lettisk gambit. Den grupp som jag deltar i består av 15 deltagare med två rysar och tre letter från Riga. Vidare är vi tre svenskar; förutom jag själv deltar Karl Gård från Kristinehamn och Jan Malmström från Grängesberg. Övriga deltagare är från Europa, USA och Canada. Mina första försök i Volga-Benkö och lettisk gambit resulterade i 11/12 och 8/10 poäng. Erfarenheten av dessa turneringar visade att jag hade större kännedom om Volga-Benkö än om lettisk gambit. Jag kände mig som en outsider i detta gäng av erfarna veteraner i L-G, så jag fick kompensera min okunskap med den erfarenhet och kunnande som jag förvärvat i andra schacksammanhang. Det har utkommit ett flertal böcker i lettisk gambit, av Kon. Grivainis, dr. Orban och Hagen Tiemann, för att nämna några. Min uppgift är inte att gå på djupet i teoretiska sammanhang utan att redovisa vad vi uppnått i praktiskt spel och vilka erfarenheter vi gjort. I denna artikel redovisas enbart partier i varianten 3.Lc4 med 7. Dxxg6+. Den andra artikeln skall behandla 6. - Sf6 och 7.Dxh8 och eventuellt också varianter med 3.Sxe5 och 3.exf5.

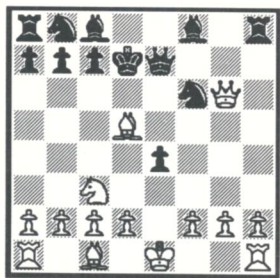


Variant A: 3.Lc4 och 7.Dxg6+

1.e4 e5 2.Sf3 f5 3.Lc4 fxe4 4.Sxe5 d5  
5.Dh5+ g6 6.Sxg6 hxg6 7.Dxg6+ Kd7

Detta är nog den mest förekommande varianten i Lc4-systemet. Den vanligaste fortsättningen torde vara:

8.Lxd5 Sf6 9.Sc3 De7



Här spelas vanligen 10.b3 (behandlas under A1) eller 10.d3 (A2). I nummer 189 (5/1985) av SSKK-bulletinen finns en teoriartikel om lettisk gambit, där bl.a. variant A1 tangeras. Artikeln bygger på undersökningar gjorda av den norske mästaren Paul Svedenborg som populariserade varianten på sin tid. Vår IM Harry Åhman spelade många partier med honom under den tid Harry bodde i Kiruna på 1960-talet.

Variant A1: 10.b3

Malmström – Gård

10.b3 Th6 11.Df7 Dxf7 12.Lxf7 Sc6 13.Lb2 Ld6 14.0-0 Se5 15.Ld5 Sxd5 16.Sxd5 Sg4 17.Tde1 Sxf2 18.Thf1 Txb2 (bättre Sg4) 19.Txf2

med fördel. På 19. - Lg3 kan följa 20.Tf7+ Ke6 21.Sxc7+!? (21.Tf6+ Kxd5 22.c4+ Kc5 23.La3 Kd4 24.Lb2 = enl. Tiemann) Kxf7 22.Tf1+ Ke7 23.Sxa8.

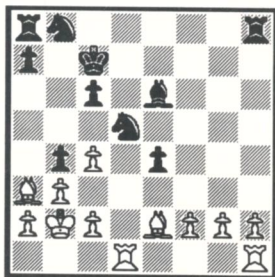
Malmström – Borrman (D-O)

10.b3 c6 11.Lc4 b5 12.La3 Dg7 13.Dxg7+ Lxg7 14.Le2 Sd5 15.0-0 Lxc3 16.dxc3 Kc7 17.c4 Sc3 18.Ld6+ Kb6 19.Td2 a5 20.cxb5 cxb5 21.Le5 Sxe2+ 22.Txe2 Tg8 23.Lg3

Efter Lf5 är ställningen lika.

Alloin (F) – Malmström

10.b3 c6 11.La3 Dg7 12.Dxg7+ Lxg7 13.Lc4 b5 14.Le2 Sd5 15.0-0 Lxc3 16.dxc3 Kc7 17.Kb2 Le6 18.c4 b4



19.cxd5 bxa3+ 20.Kxa3 cxd5

med fördel för svart.

Variant A2: 10.d3 exd3+ 11.Le3

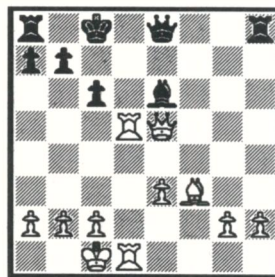
För egen del föredrar jag 10.d3, då det ger en offensiv prägel åt ställningen. Min första kontakt med varianten blev i ICCFs tematurnering i lettisk gambit 1988, då jag mötte Lars Larsen (DK), med dragföljden...

10.d3 exd3+ 11.Le3 d2+ 12.Kxd2 De5 13.Tad1 Sxd5 14.Sxd5 Ld6 15.Kc1 Tf8 16.The1 Df5 17.Dh6 uppgivet

Det var kanske lite tidigt men det hotade Sxc7.

Nyman – Gård

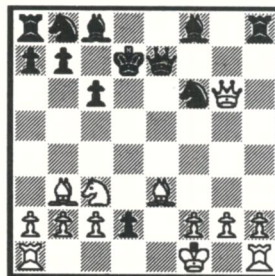
11. - Lh6!? 12.Dxd3 Lxe3 13.fxe3 c6 14.Lf3+ Kc7 15.0-0 Le6 (bättre Lg4) 16.Dd4 Sbd7 17.Df4+! Kc8 18.Td2 Sb6 19.Thd1 Sbd5 20.Sxd5 Sxd5 21.De5 De8 (bättre Te8) 22.Txd5 uppgivet



22. - cxd5 23.Txd5 Lxd5 24.Lg4+ Le6 25.Lxe6+ Dxe6 26.Dxe6+ Kc7 27.h4 och vit vinner på sina bönder.

Kozlov (SU) – Malmström

11. - c6 12.Lb3 d2+ 13.Kf1



13. - b6 14.Lxd2 La6+ 15.Kg1 Kc7

Någon förbättring av 13.Kxd2 är det ej.

Nyman – Svendsen (CH)

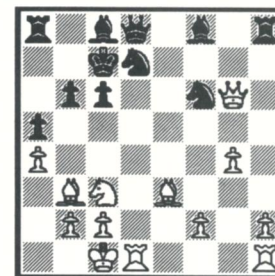
11. - d2+ 12.Kxd2 Dd6 13.Df7+ Le7 14.Tad1 Tf8 15.Kc1 Txf7 16.Lxf7 Dxd1+ 17.Txd1+ Kc6 18.a4 a6?

Nödvändigt var 18. - Ld6 19.Sb5 med fördel för vit. Nu blir det självmatt.

19.Sd5 Ld8 20.Sb4 matt

Nyman – Borrman (D-O)

11. - d2+ 12.Kxd2 c6 13.Lb3 Kc7 14.Lf4+ Kb6 15.a4 a5 16.Le3+ (kanske för tidigt) Kc7 17.Tae1 Dd8+ 18.Kc1 b6 19.Td1 Sbd7 20.g4

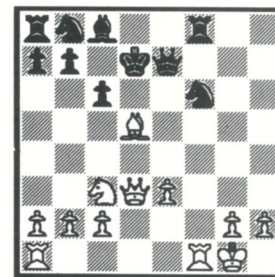


20. - Kb7 21.g5 Sg4 22.Ld4

En intressant ställning. Det kan följa 22. - Txb2 23.Le6 Txb1 24.Txb1 Sge5 25.Df5 Dc7 26.Th7 med fördel för vit.

Jurgenson – Gård

11.Le3 Lh6!? 12.0-0 Lxe3 13.fxe3 Tf8 14.Dxd3 c6



15.Lxc6+ Kxc6 16.Db5+ Kc7 17.Txf6

Vit har klar fördel.













## Laguppställningarna i matchen SSKK – BCCA

1. Arvid Sundin, Farsta
2. Thomas Engqvist, Örebro
3. Mikael Bäckström, Karlstad
4. Per Söderberg, Ludvika
5. Johan Abenius, Nynäshamn
6. Sten Bernhardsson, Karlskrona
7. Gunnar Staf, Lund
8. Sven Nilsson, Hämösand
9. Bo Lindström, Sandviken
10. Lars Ekenlöv, Järfälla
11. Bengt Hägglund, Örnsköldsvik
12. Raoul Abrahamsson, Göteborg
13. Bengt Eriksson, Karlstad
14. Jan Andersson, Bollebygd
15. Lars Friberg, Enskede
16. Björn Tornefjell, Norrköping
17. Börje Sandström, Täby
18. Kent Rörqvist, Arvika
19. Jan Sandberg, Jönköping
20. Martin Danerud, Partille
21. Lars H Carlson, Sollentuna
22. Thomas Franzén, Arboga
23. Stig-Arne Persson, Karlstad
24. Berndt Westerlund, Östersund
25. Alfred Thomassen, Falkenberg
26. Jan Wikander, Älvsjö
27. Staffan Rodhe, Uppsala
28. Daniel Ronneland, Göteborg
29. Björn Johanson, Alingsås
30. Bertil Karlsson, Laxå
31. Ragnar Leijon, Köping
32. Stig Kjellin, Kungsängen
33. Karl-Erik Bydén, Iggesund
34. Jan Malmström, Grängesberg
35. Kurt Hjortstam, Alingsås
36. Michael Carlsson, Katrineholm
37. Karl G Gåård, Kristinehamn
38. Hans Drott, Älvsjö
39. Martin Skjöldebrand, Saltsjöbaden
- M.W. Johnson, Essington
- P.E. Barnard, Sutton
- L. Rhodes, Bexhill-on-Sea
- A.J. Revell, Saxmundham
- L.D. Ackerley, Millom
- P.F. Cockayne, Nottingham
- J.P. Wilkinson, Shrewsbury
- F.T. Holt, Waterlooville
- L. Davis, Twyford
- D.G. Auger, Gillingham
- M.W. Wood, Exeter
- N.H. McMillan, Wien, Österrrike
- A. Mooney, Brixworth
- W.D. Houpt, Southampton
- J.S. Hill, Manchester
- R. Walmsley, Durham
- D.A. Houston, Belfast, Nordirland
- R.J. Braunton, London
- P.C. Gibbs, Hinckley
- V.V. Ustinov, Voronezj, Sovjet
- J.M. Wheeler, Chislehurst
- J.J.A. Orchison, Manchester
- G.H. Phillips, Ambleside
- R.C. Mitchell, Southampton
- R.N.T. McEwan, Chipping Camden
- R.J. Tyack, Coatbridge, Skottland
- M.G. Smith, Birmingham
- A. Ryder, Manchester
- D. Ellison, Hyde
- M.H. Micklethwaite, Herne Bay
- A. Fedorko, Sheffield
- A. Dearnley, Huddersfield
- P. Coast, Cheltenham
- A.N. Morris, Leicester
- J.E. Sturgess, Melksham
- J.M. Allain, London
- G.R. McDonald, London
- E.C. Cameron, York
- Ted Greiner, Camp Hill, USA

40. Lars Persson, Uddevalla
41. Lasse Yngvesson, Gävle
42. Bengt Frånberg, Mariestad
43. K-G Mellbin, Täby
44. Olle V Svensson, Göteborg
45. Hans Rånby, Stockholm
46. Christer Johansson, Domsjö
47. Anders Brissman, Tibro
48. Aksel Riiga, Stockholm
49. Nils-Åke Nilsson, Boden
50. Lennart Gunnarsson, Norrtälje
51. Anders Franzén, Skärholmen
52. Jan van der Wie, Gällö
53. Lennart Lundgren, Skellefteå
54. Gunnar Larsson, Kista
55. Fredrik Jacobsen, Stockholm
56. Thore Pettersson, Bandhagen
57. Mats Johansson, Jönköping
58. Sune Engfors, Upplands Väsby
59. Kjell Bergström, Järfälla
60. Mats Edmark, Täby
61. Kennet Hansen, Åstorp
62. Sigurd Albien, Malmö
63. Stig Österberg, Haninge
64. Sture Olsson, Uppsala
- J.B. Illingworth, London
- P. Thomas, Leighton Buzzard
- R.D. Hirsch, Crawley
- J.F. Burd, Stafford
- S.R. Capsey, Bishop's Stortford
- E.E. Wright, Harrow
- J.M.V. Rashleigh, Warwick
- T.V.S. Stringer, Manchester
- C.M. Fordham-Hall, Bourmemouth
- Gideon Mishnaevsky, Jerusalem, Israel
- R. Anderson, Mahe, Seychellerna
- H.A. Bramley, Croydon
- B. Thompson, Consett
- J.C. Lawton, Runcorn
- C.A. Mato, Leon, Spanien
- P.J. Beckett, Worksop
- S. Devonshire, Doncaster
- V.W. Griffiths, Northampton
- I.G. Dwek, London
- G. Curtis, Ashtead
- K.L.P. Flaherty, Cramlington
- M. Setton, Preston
- B. Hanison, London
- P. Connelly, Tunbridge Wells
- D. ter Haar, Petworth

## Laguppställningarna i matchen SSKK – Nordirland

1. Per Söderberg, Ludvika
2. Sten Bernhardsson, Karlskrona
3. Gunnar Staf, Lund
4. Sven-Olof Andersson, Östersund
5. Lars Friberg, Enskede
6. Jan Sandberg, Jönköping
7. Börje Jansson, Kalmar
8. Jan Wikander, Stockholm
9. Berndt Westerlund, Östersund
10. Ragnar Leijon, Köping
11. Aksel Riiga, Stockholm
12. Gunnar Larsson, Kista
- Liam Lynn, Craigavon
- David Houston, Belfast
- Desmond Taylor, Belfast
- Luigi Forte, Belfast
- David Kerr, Newtownards
- Greg Jackson, Belfast
- David Blair, Belfast
- Sam Moore, Belfast
- Colin McGuigan, Newtownards
- Paddy Largey, Omagh
- Roger Clifford, Craigavon
- Robert Stevenson, Ballymena



## Vänskapsband över Östersjön

En vänskapsmatch mellan Stockholm och Tallinn har nyligen avslutats efter drygt fem års spel. Efter en hård och jämn kamp för den symboliska segerpokalen iväg över Östersjön; Tallinn vann med 11 – 9. Matchen startade helt på privat initiativ – den svenske lagledaren Lars Y. Jonsson råkade i början av 1980-talet hamna i samma förgrupp i ICCF-cupen som esten Otto Lahi (som kom att bli lagkapten i det estniska laget) och ur denna korrespondens föddes idén om ett vänskapligt möte mellan de två huvudstäderna.

Den 10.1.1986 startade så matchen över tio bord, med två partier per bord. Lagens medelålder var rätt hög – en stor del av spelarna i bägge lagen utgjordes av pensionärer. Nestor i det estniska laget torde ha varit Johannes Türm (bord 3) med närmare 90 år på nacken. Han representerade Estland i flera närschack-OS under självständigheten, och deltog bl.a. i Stockholm 1937 på fjärde bordet. Han behärskar också svenska, och därtill fem andra språk!

Matchen har spelats i en sant vänskaplig anda – både talesättet "bygga broar över gränserna" och ICCF-valspråket *Amici sumus* har här kommit till sin rätt! På flera bord har personliga kontakter knutits, och tack vare perestrojkan har många av de estniska spelarna kunnat besöka sin svenska motspelare. Trafiken har även gått i den andra riktningen; flera av de

svenske gjorde en grupprespa till Tallinn, där man bl.a. besökte Kereshuset, ett schackcentrum av samma typ som Max Euwe-centret i Amsterdam. Ciceron vid det besöket var den estniske lagkaptenen Otto Lahi – bilden är tagen vid detta tillfälle.

Resultat:

- |                                   |     |
|-----------------------------------|-----|
| 1. Rune Strand – Charles Laes     | 1–1 |
| 2. Stig Wahlund – Leo Teemäe      | 2–0 |
| 3. Sam Bart-Croon – Johannes Türm | 1–1 |
| 4. Per-Gösta Högborg – W. Kühle   | 2–0 |
| 5. Mats Jonsson – Harald Koitla   | 1–1 |
| 6. Börje Ivegård – Igor Kullamaa  | 1–1 |
| 7. Karl Östlund – Toivo Lukats    | 0–2 |
| 8. Lennart Herlin – Tarmo Päss    | 0–2 |
| 9. Lennart Larsson – Harri Arakas | 0–2 |
| 10. Göran Södervall – V. Raava    | 1–1 |

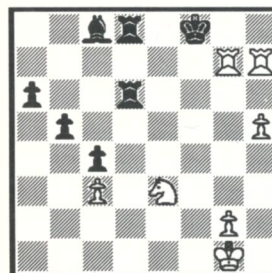


I glatt samspråk i Kereshuset fr. v. Mats Jonsson, Harald Koitla och Otto Lahi.

## Korrkombinationer

Så här i sommarvärmerna är det ånyo dags för ett svalkande dopp i form av en djupdykning i gamla Fernschach-årgångar! Dessa pärlor är mestadels uppfiskade i början av 1970-talet. I fem av dem har vi svensk inblandning, i den sjätte (dvs. den första :-)) står en blivande världsmästare för pärlfisket!

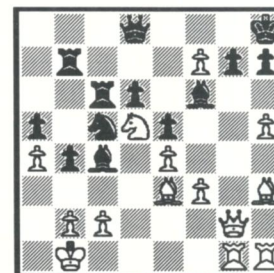
1. Rittner (D) – de Carbonnel (D), VM-final 6



Vit drar

Det här *måste* ju bli matt... Hur avgör vit elegantast?

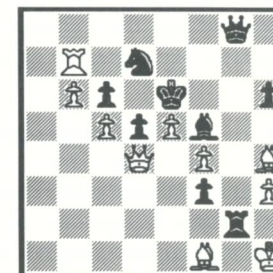
2. Uggmark – Backman  
Propagandaturnering



Vit drar

Denna slutkombination är i högsta grad schackpropaganda! :-)

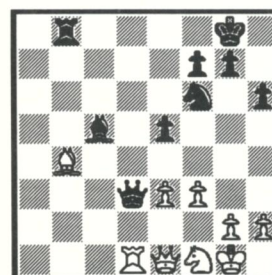
3. Mellgren – Bryntse  
Korr-SM 1965



Vit drar

Vits pjäser samverkar här optimalt, både i försvar och angrepp!

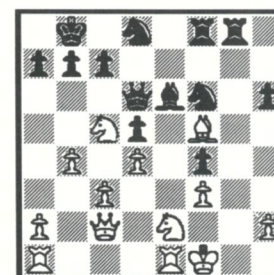
4. Uneklint – Samuelsson  
Svensk korrturnering



Svart drar

Vit har nyss spelat Td1. Nu kombinerar svart till sig material – hur?

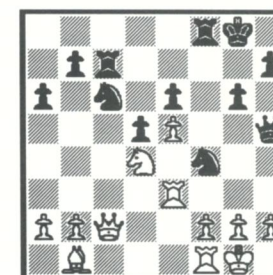
5. Maly (CS) – Johansson  
EU-final 6



Svart drar

Hur straffar svart hålen i vits kungsställning? Lösningar på sidan 47

6. Plato – Eriksson  
Svensk korrturnering



Svart drar

Och här gäller det för svart att släppa ut hästarna på grönbeta... :-)

## ICCF-turneringar

### Nya svenska ICCF-starter

Sedan listan i föregående nummer av SSKK-bulletinen har följande nya svenska starter skett. Turneringar som betecknas med "g" (för grand/groß) har femton spelare, övriga har sju spelare.

### Titeltturneringar

Anmälningstiden till VM-semifinal 19 och Dam-OS 5 gick ut den 10.6. och turneringarna väntas starta i höst. I VM-semifinalen mönstrar Sverige denna gång hela 10 spelare – en högre siffra noteras bara för Tyskland (22) och Sovjet (13)! Och i Dam-OS har Sverige sitt starkaste lag någonsin! Lycka till!! De svenska färgerna försvaras av följande damer:

Bord 1 **Viktoria Johansson**, Linköping  
 Bord 2 **Susanne Berg**, Örebro  
 Bord 3 **Disa Nilsson**, Eslöv (Hurva)  
 Bord 4 **Siv Bengtsson**, Göteborg

Till VM-semifinalen är följande svenskar anmälda:

**Walter All**, Bromma  
**Kaj Andersson**, Göteborg  
**Johnny Becker**, Eskilstuna  
**Anders Eriksson**, Västerås  
**Klas Hellborg**, Lund  
**Manne Joffe**, Bromma  
**Kjell Krantz**, Lund  
**Stig Lundholm**, Helsingborg

**Mikael Sixtensson**, Fritsla  
**Harry Åhman**, Hägersten

### WT klassturneringar

Mg 293 **Ingemar Johansson**, Nybro  
 M 539 **Lars Ekenlöv**, Järfälla  
 M 543 **Lars H Carlson**, Sollentuna  
 M 544 **Filip Hellström**, Degerfors  
 M 545 **Anders Ebenfelt**, Uddevalla  
 Hg 24 **Lars Forslöf**, Sundsvall  
 Hg 25 **Håkan Winfridsson**, Gislaved  
 H 820 **Åke Byhlin**, Stockholm  
 1 1293 **Henrik Clodt**, Oskarshamn  
 2 852 **Sören Flink**, Johanneshov

### ICCF-Statistik

De olika turneringsbyråerna har inför den annalkande ICCF-kongressen i Järvenpää publicerat deltagarstatistiken för 1990. Som väntat höll den redan tidigare observerade trenden i sig, dvs. deltagandet i ICCFs turneringar har minskat dramatiskt under det gångna året. Huvudorsaken är säkert de stora politiska och ekonomiska förändringarna både i Europa och i världen i övrigt. Till en del kan också den nya ICCF-cupen – som startade i november 1990 – ha inverkat, den har ju "bundit" en hel del spelaraktivitet. Men statistiken för enbart uppflyttningsturneringarna visar alltså på en klar nedgång – både världs- och europaturneringarna

rapporterar en nedgång med ca. 20%. Tematurneringarna åtnjuter däremot – alla övriga trender till trots – fortfarande en stadig popularitet; under år 1990 steg deltagarantalet med nästan 7%.

Några axplock ur tabellerna: I **världsturneringarna** gjordes 1566 starter, varav hela 486 i mästartklassen, som därmed passerat klass I som statistiketta. I klass I gjordes 342 starter. Tyskland är fortfarande korrschacknation nummer ett; västs 363 och östs 280 starter betyder, att Tyskland tillsammans stod för över 40% av deltagandet i världsturneringarna! Sovjetunionen med 121 starter, U.S.A. med 96 och Storbritannien med 75 starter kom därefter. Sverige återfinns som aktivaste nordiska land på en åttondeplats i statistiken med 58 starter, varav hela fyra i Abonyi-turneringarna och ytterligare 24 i mästartklassen. De övriga nordiska länderna noteras för följande siffror: Danmark 41 starter (11:e plats i statistiken), Finland 40 (12:e), Norge 4 (29:e – 33:e), medan Island bara hade en enda (!) startande under 1990, och delar platserna 37-43 i statistiken.

**Europaturneringarna** visar på följande siffror: Totalt gjordes 1852 starter, och även här står Tyskland för lejonparten av starterna; väst toppar tabellen överlägset med 496 starter, och öst kommer på andra plats med 268 starter. Således står Tyskland även här för över 40% av starterna. För över 100 starter står även Sovjetunionen (173 starter), Tjeckoslovakien (124) och Nederländerna (106). Den nordiska statistiken toppas här av Danmark, som med sina 62 starter ligger på en åttondeplats. Både Sverige och Finland har tydligt riktat blickarna ut mot stora värld-

den detta år :- ) eftersom de haft flera starter i världsturneringarna än i europaturneringarna. Sverige har här 48 starter (12:e plats i statistiken) och Finland 28 starter (14:e plats). Norge ligger på en delad 20:e plats (med Luxemburg!) med 15 starter, medan Island står med en nolla i startkolumnen :- )

Även **temastatistiken** toppas av Tyskland. Av totalt 532 startande – varav 130 är semifinalister resp. finalister i tidigare års teman – är 120 från Tyskland. Väst toppar statistiken med 79 starter, medan öst ligger på en fjärdeplats med 41 starter. Holland (63 starter) och Italien (54) tog de övriga "medaljplatserna". Den nordiska statistiken toppas även här av Danmark med 35 starter och en femteplats i statistiken. Sverige och Finland ligger hack i häl på en delad sjätteplats med 31 starter. Norge har 10 starter (16:e plats), och Island 3 starter (delad 21:a).

I **ICCF-cupen** startade som tidigare nämnts 2343 spelare i 213 grupper om 11 spelare. Här är den tyska dominansen ännu markantare, drygt 49% (!! ) av starterna är tyska! Här är det öst som har majoritet med 692 starter (men så är det ju också det {öst}tyska förbundet som organiserat denna upplaga av cupen :- ) mot västs 458. Sveriges 88 deltagare placerar SSKK på en femteplats i statistiken efter Tyskland (öst och väst), Sovjetunionen (245 starter) och Frankrike (94 starter). Finland blir nordisk silvermedaljör med 48 starter (10:e i statistiken) knappt före Danmark med 45 starter (11:e plats), medan Norge bidrar med 24 starter (delad 17-18:e plats). Islänningarna tycks i år ha prioriterat cupen högt, Island bokför här hela 20 startande (23:e plats)!

## Abonyi-turneringarna

Ragnar Wikman

### Ratinghistoria

Vid den på många sätt historiska ICCF-kongressen i Bloemendaal 1987 togs även ett beslut om att införa internationella ratingtal för korrspelare. Även om denna rating tillsvidare är begränsad till turneringar på M-klassnivå och högre, har ICCF därmed tagit steget in i "rating-åldern". Förberedelserna för detta steg var minst sagt grundliga, planeringsarbetet pågick i ett drygt decennium. De första åren leddes arbetet av den finländska korraktivisterna Raimo Lindroos, men han tvingades dra sig ur leken på grund av tidsbrist. Arbetet med ratingsystemet togs över av holländaren – sedermera även europaturneringsbyråchefen – Nol van't Riet, som vidareutvecklade och finjusterade det system, som Raimo skisserat upp. Efter många och långa diskussioner var ICCF år 1987 moget att acceptera systemet. Det förtjänar kanske att påpekas, att dåvarande ICCF-presidenten Hans-Werner von Massow – som i början av utvecklingsarbetet ställt sig rätt skeptisk till ratingsystemet, men efterhand blivit övertygad om nödvändigheten av en ICCF-motsvarighet till FIDE-ratingen – kraftfullt understödde

detta beslut, utmärkt sekonderad av systemets utvecklare Nol van't Riet. Äras dem som äras bör! :-)

Den första officiella ratinglistan gällde från och med 1.1.1989 och har därefter uppdaterats årligen. Den senast publicerade listan gäller för perioden 1.7.1990 – 30.6.1991, och utdrag ur denna lista har ingått i bl.a. SSKK-bulletinen 2/89.

### Ratingbaserade titelnormer

Ett ur ICCFs synpunkt sett ännu djärvare steg var att koppla även titelturneringarna till ratingsystemet, på ett sätt som påminner om närschackets. Normerna för titelresultat – som tidigare baserade sig enbart på antalet titelspelare i turneringen – bestäms nu av turneringens "kategori", som i sin tur determineras av deltagarnas ratingmedeltal.

Vid preliminära jämförelser mellan "gamla" och "nya" titelnormer föreföll det som om det nya systemet skulle leda till högre normer, dvs. det skulle bli svårare att uppnå titelresultat i fortsättningen. Det här ledde till att spelare som under det "gamla" systemet uppnått en halvnorm för IM-titeln blev missgynnade. För att finna en lösning på detta problem slog ratingchefen Nol van't Riet, ledarna för regel- och kvalifikations-

kommissionerna Jozsef Vándorffy (Ungern) och Horst Rittner (Östtyskland) samt ICCF-turneringsdirektören (alltså överteknad...) sina kloka huvuden ihop – vilket (aj!) ledde till fyra bulor, en per huvud... :-). Resultatet blev iallafall det, att ICCF beslöt organisera egna titelturneringar, speciellt inriktade på att ge en extrachans åt de här spelarna med "gamla" halvnormer.

### István Abonyi

Beslutet om titelturneringar togs vid ICCFs presidiummöte i Århus 1988, och samtidigt lovade det ungerska korrförbundet genom sin delegat dr. Vándorffy stå för de praktiska arrangemangen. I samband härmed fick de namnet "Abonyi-turneringar" för att hedra minnet av den ungerske korrschackpionjären István Abonyi, som – även om han kanske är mera känd för sitt publicistiska arbete – stod för en betydande insats i IFSB (ICCFs föregångare) under de svåra åren närmast före andra världskriget. Bl.a. verkade han som IFSBs president under perioden 1935 – 1939.

De första turneringarna startade 1989, och nya grupper påbörjas löpande efterhand som de fylls. De påminner alltså om SSKKs klassturneringar i den meningen att de saknar egentlig deadline; en ny grupp startar så fort spelarantalet (11 spelare per grupp) fyllts. Turneringarna kommer att avvecklas omkring 1994/95 – i det skedet borde alla titelturneringar som startats under det "gamla" systemet vara avslutade, och följaktligen kan det efter denna tidpunkt inte heller dyka upp flera spelare med "gamla" halvnormer.

### Vem får delta?

Turneringarna är obegränsat öppna för alla spelare med en IM-halvnorm enligt det gamla systemet, och dessutom för alla spelare som har en säker rating på minst 2450 (2100 för damer) på den gällande ICCF-ratinglistan. Men det finns också en bakdörr; även andra spelare kan få delta, om detta inte sänker gruppens rating-kategori! I praktiken har detta visat sig betyda, att spelare med en säker rating på drygt 2300 eller med en icke-säker rating på drygt 2400 har chansen, även om de ibland kan få vänta rätt länge.

De svenska spelarna har varit speciellt aktiva på att kila in genom denna bakdörr, vilket vi kan tacka de uppmärksamma SSKK-funktionärerna för – så snart Abonyi-turneringarna utannonserades, gick man ut med ett rundbrev till alla spelare som hade chansen att utnyttja bakdörren, och ett flertal av dessa nappade på tillfället.

### Vad kan vinnas?

Spelare med en tidigare halvnorm och spelare med en säker rating på över 2450 har den största insatsen i potten; om de uppnår normresultatet väntar dem en full IM-titel, att bekräftas vid följande ICCF-möte! De spelare som använt bakdörren har dock ingen möjlighet att vinna en jackpot; för dem finns "bara" en "halvkvalifikation" att hämta – men eftersom man får delta i (högst) två Abonyi-grupper kan alltså även en bakdörresdeltagare spela hem en full titel, det gäller "bara" att klara normresultatet i sina två grupper! :-)



## Aktuell debatt

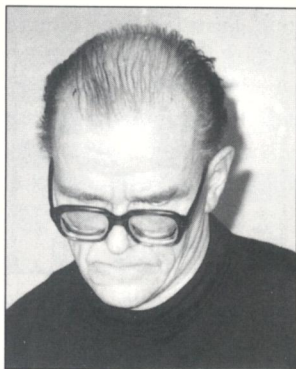
SSKK-bulletinen kan i detta nummer bjuda på en artikel av den nyblivne VM-bronsmedaljören Risto Kauranen! Risto behandlar en fråga av stor betydelse för alla schackspelare, alltifrån nybörjare till stormästare, nämligen **valet av spelöppningsrepertoar**, här sett i ljuset av Ristos personliga erfarenheter.

Jag funderade länge på var jag skulle placera artikeln – under rubriken "gäst-kolumnisten" eller under rubriken "aktuell debatt"? Eftersom Risto uttryckligen hoppas på läsarespons valde jag alltså "aktuell debatt" – spelöppningar är som bekant **alltid aktuella!** :-)

### Risto Kauranen

Valet av öppningsrepertoar torde vara ett rätt så besvärligt problem för många schackspelare – åtminstone har det varit så i mitt fall. I den här artikeln kommer jag behandla problematiken i så hög grad utgående från mina egna subjektiva erfarenheter, att jag inte heller väntar mig att alla läsare oreserverat kommer att skriva under alla mina synpunkter.

Jag började min tävlingskarriär som 15-åring 1952 i hemstadens schackklubb, och stiftade samtidigt bekantskap med schacktidsskrifter och spelöppningslitteratur. På den tiden för närmare 40 år sedan öppnade nästan alla stormästare med d4, och – ivrig som jag var att följa i deras fotspår – så gjorde även jag. Många av mina motspelare spelade modeöppningen kungsindiskt, mot vilken jag noggrant hade studerat Sämisch-varianten.



Risto Kauranen

Det var nog för att slå de flesta av mina dåtida spelpartners. Men vad skulle man hitta på, om någon helt plötsligt ställde en inför oväntade problem genom att helt fräckt spela damgambit eller nimzoiniskt? Och till råga på allt gjorde "fel" drag, dvs. avvek från teorin, som jag noggrant pluggat utantill. Då var det bäddat för trubbel!

Jag hadet t.o.m. lärt mig utantill det sk. minoritetsangreppet i damgambitens avbytesvariant, men jag kom aldrig underfund med hur jag skulle kunna utnyttja svagheten på c6 när pjäserna minskat i antal. Vad var det alltså som var på tok? Jag kunde de viktigaste öppningsvarianterna utantill, men fick ändå inte ut mera än remi ur partierna, bortsett från enstaka lyckträffar – vilka dessutom ofta berodde på motspelarnas misstag. I efterhand är det lätt att småle åt den inställningen och säga, att det var ju naturligtvis där – i själva utantillläsningen – som hela felet låg. Det hade också gällt att förstå *idéerna* bakom öppningsdragen! Men – allvarligt talat – är detta faktiskt *hela* sanningen? Kanske sanningen snarare var den, att det var det *positionella spelsättet*, som

ju d4-öppningarna förutsätter, som inte passade mig. Därför var det nog rätt att byta spelöppning sedan jag i många år slagit huvudet i väggen med d4.

Nu började jag alltså mina partier med e4, därtill utan att alltför mycket ha studerat teorivarianterna. Mästarpartier som öppnats med e4 hade jag däremot tittat ordentligt på. Jag spelade min nya öppning i turneringspartier och kunde till min överraskning notera, att jag ofta spelade "teoridrag" utan att ha känt till dem på förhand! Härav drog jag den slutsatsen, att det för mig var betydligt lättare att fatta idéerna bakom öppna och halvöppna spel än bakom slutna spel. Också när jag studerade mästarpartier fann jag att det var mycket lättare att "förstå" de öppna och halvöppna spelen än de slutna. Så är det för mig ännu i dag!

Efter denna observation beslöt jag mig för att i fortsättningen satsa enbart på öppna och halvöppna spel, och sedan dess har jag bara vid enstaka tillfällen provat på slutna spel. T.o.m. i korrschack har det bara blivit sex gånger, samtliga så långt tillbaka som i början av 1960-talet. Visserligen vann jag dem alla, men troligen främst av den anledningen, att fem av partierna blev kungsindiska.

Min "omvändelse" från d4- till e4-spelare kan så här i efterhand se ut som ett tämligen enkelt beslut, men som jag redan skrev var det fråga om en process som varade i flere år. Det var dock ett lösnande byte, och jag är nöjd med slutresultatet.

Att hitta min favoritöppning som svart var en betydligt mera komplicerad historia. När jag sent omsider kommit därhän, att jag alltid bemötte e4 med c5, hade vi redan kommit in i 1970-talet. Den pro-

cessen tog alltså sina modiga 20 år, och under min närschackperiod var jag nog ute på villovägar nästan hela tiden. Ett tag under 1960-talet trodde jag att e7-e5 var botemedlet mot allt ont, men jag blev bryskt tagen ur den villfarelsen... I den sjätte VM-finalen spelade jag som svart tre gånger den slutna varianten i spanskt – resultat: lång rockad! (alltså tre nollor :- ) I samma turnering öppnade jag också tre gånger med sicilianskt – resultat: två poäng av tre, om än med litet tur. Värt att notera är också, att de tre "sicilianarna" i medeltal placerade sig betydligt högre i den slutliga resultattabellen än de tre "spanjorema".

Detta resultat bidrog till mitt beslut att som svart gå in enbart för sicilianskt. En gång har dock denna öppning slutat i en fullständig katastrof; i den tionde VM-finalen valde jag i fyra av mina fem sicilianare Sveshnikov-varianten, som på den tiden var högsta mode. Och detta gjorde jag helt oförberedd, utan att ha provat varianten ens i närschack! Det är klart, att en dylik dumdristighet "belönas" med nollor! Rätteligen borde jag ha förlorat alla fyra partier, men helt utan egen förskyllan klarade jag remi i två av dem – där hade jag nog en sagolik tur.

Jag har med tiden fått den uppfattningen om sicilianskt, att svart i just denna öppning hela tiden måste vara på alerten! Genast från början gäller det att kämpa om initiativet och spana in möjligheter till eventuella motattacker, och i denna process blir man ibland tvungen att ta t.o.m. ganska stora risker. Eftersom man därtill hela tiden får vara på helspänn för att kunna slå tillbaka vits ofta mycket kraftfulla angrepp, är detta en oerhört intressant öppning, som i mitt tycke lämpar sig spe-

ciellt väl för korrorschack. Mitt eget resultat är jag rätt nöjd med – 22/31. De enda förlusterna har varit de två "sveshnikovare" jag nämnde ovan. Å andra sidan bör man ju komma ihåg, att i denna statistik ingår flere "nära ögat"-partier, men de hör ju till denna fascinerande öppnings natur. För det mesta spelar svart "med kniven på strupen" och det är roligt!

Den här storyn började med slutna spel och nu sluter vi cirkeln genom att återkomma till dem – denna gång ur svarts synvinkel...

Om jag haft svårigheter med att förstå de slutna spelen som vit, så har jag inte haft så mycket större framgång som svart. I VM-final 12 – som för min del nyligen avslutats – blev poängskörden mager, 1/4. Förluster mot Krzyszton och Sterud och en tursam remi mot Sokolov uppvägs bara av en "normalremi" mot Costea. I de slutna spelen har jag väl provat på det mesta. Antalet försök per öppning är dock totalt sett så litet, att några tillförlitliga jämförelser svårligen låter sig göras. Procentuellt sett har jag klarat mig bäst med Grünfeld – 4/5 – men just på grund av det ringa antalet partier har detta dessvärre inget bevisvärde. De här partierna spelades dock mot rätt så namnkunniga motståndare, så ett litet plus bör väl noteras för den saken. Också i Grünfeld måste svart vara på helspänn hela tiden och spana in möjligheter till initiativ, annars går det lätt illa. Det finns kanske något av samma "anda" i Grünfeld som det finns i sicilianskt.

Jag har lagt märke till, att jag når bättre resultat när jag undviker modevarianterna och i stället håller mig till beprövade standardvarianter. Det gäller dock naturligtvis att välja sådana varianter som jag

haft goda erfarenheter med och som passar min spelstil väl. Det allra bästa är, om man i en sådan här variant kan komma upp med någonting nytt, utveckla en egen idé. Rent generellt anser jag att en av de viktigaste sakerna att beakta vid valet av öppningsvariant är den, om jag kommer att trivas med de ställningar, som varianterna leder till. Detta kräver enligt min mening att man känner till sin egen spelamatur utomordentligt väl. Ve mig, om jag väljer fel! Först känner jag mig illa till mods i ställningen, detta leder till grava positionella felbedömningar och slutresultatet blir en präktig blåtura!

Som det har framgått ur denna artikel, har jag under årens lopp alltmer kommit att begränsa mitt öppningsurval. Åtminstone för egen del har jag upplevt detta mycket positivt, som ett beslut som lett till goda resultat.

Det skulle vara intressant, om också någon annan skulle ta upp den här frågan. På så sätt skulle vi kanske kunna få öppningsproblematiken belyst också ur andra synvinklar.

*En del av Ristos åsikter kanske väcker debatt – vilket ju också är författarens önskemål! – men två av de centrala punkterna i hans filosofi torde dock kunna omfattas av de allra flesta. För det första; det viktiga är att försöka förstå idéerna bakom en öppning, inte att memorera varianterna utantill (eller – för korrspe-larens del – att blint följa analyserna i ECO), och för det andra; det lönar sig att välja sådana öppningar som leder till ställningstyper man "trivs" med!*

*Öppningsdebatten är öppnad :-)* – vem känner sig manad att haka på? (RW)

## Läsarbrev

*Strömmen av läsarbrev håller i sig! Denna gång har vi ett ställningstagande om den "alternativa" korrorganisationen WCCF och ett stort gensvar på Mareks TR15-debatt i föregående nummer. Fortsätt i samma stil! Använd t.ex. semesterns regndagar till att författa ett inlägg – helst mindre surt än regnet :-)* – till Bulletin!

### WCCF – ett alternativ?

*Lars Ekenlöv från Järfälla har skickat in följande kommentar angående "alternativrörelsen" WCCF:*

Hej!

Som väl de flesta korrspe-lare vet, men en del blundar för, existerar det en annan korrorganisation än ICCF. Nämligen WCCF (World Correspondence Chess Federation) med högsäte i Washington, USA.

De har några smärre olikheter i reglerna jämfört med ICCF – bl.a. tillåtes ingen tidsöverskridning, vilket jag hälsar med glädje. Kanske är det en smaksak men för egen del anser jag att har "klockan fallit" så räckte ej tiden till. Jämför med korr-schack!

Min fritid för schack delar jag numera upp ca. 50-50 för ICCF och WCCF.

Jag har för övrigt uttryckt önskemål om samarbete mellan ICCF och WCCF – ej rivalitet!

Hjärtliga hälsningar!

Lars Ekenlöv

*Tyvärr misstänker jag nog att ett samarbete med WCCF knappast är en realistisk möjlighet, och även bortsett från det ställer jag mig ytterst tveksam till att rekommendera deltagande i WCCFs turneringar. Till skillnad från ICCF, som ju har ett brett stöd av de officiella korrorganisationerna i över 60-talet länder, bygger WCCFs verksamhet helt på några få personers aktivitet. Vad jag vill säga därmed, är att ICCFs kontinuitet är garanterad i långt högre grad än WCCFs. ICCF har (med sina föregångare IFSB och ICCA) verkat i långt över ett halvsekel, och existerar säkert efter ytterligare 50 år – om inte schackdatorernas ökade spelstyrka före det drivit korr-schacket i en förtidig grav :-)*

*Däremot är WCCFs fortsatta existens i hög grad beroende av att de nuvarande drivkrafterna kan finna någon annan som är beredd att ta över. WCCF uppstod efter ett internt gräl inom USAs korrförbund, på så sätt att en spelare som av USPCF (det officiella takförbundet för korr-schack i USA, anknutet till ICCF) bestraffats med livstids spelförbud, i protest startade WCCF. Denna person har sedermera lämnat WCCF av en milt sagt originell anledning. Hans efterträdare, den nuvarande WCCF-chefen, var tidigare chef för USPCF men blev avsatt från den posten. WCCF har därmed i hög grad karaktären av en "proteströrelse", och dess fortsatta existens måste väl i hög grad anses beroende av om man lyckas hålla protestandan vid liv. Eftersom de hittillsvarande WCCF-ledarna kanske närmast upplevt sig som offer för "personliga" oförrätter, vågar jag inte spekulera om deras möjligheter att hitta efter-*

trädare som är lika villiga som de att föra protestfanan vidare.

Därtill kan noteras, att åtminstone en av WCCFs "tyngsta" turneringsledare (med en internationell domartitel inom ICCF!) lämnat alla sina TL-uppdrag inom WCCF i protest mot turneringsregler han anser idiotiska ("rubbish" var ordet han använde). Han ansåg sitt beslut så viktigt, att han informerade ICCFs turneringsdirektör om det!

Därmed är jag rädd för, att det finns en icke försumbar risk för att de spelare, som nu startar i en WCCF-turnering i hopp om att om några år kunna titulera sig WCCF-världsmästare, WCCF-stormästare eller motsvarande, kommer att finna att den final, som de med mycken möda kvalificerat sig till, helt enkelt aldrig kommer att bli av. I det skedet kan varken ICCF eller SSKK vara till någon hjälp, eftersom WCCF inte har någon som helst officiell status. Den tid och de pengar (i form av deltagaravgifter och postporto), som man kanske satsat på WCCF-spel, är därmed förlorade för alltid utan möjlighet till kompensation.

Vissa nationella förbund torde direkt ha förbjudit sina medlemmar att delta i WCCF-turneringar. Andra, likt det finländska korrförbundet, har i sin medlemstidskrift avrått från deltagande, av likartade skäl som de som nämns här ovan. SSKK har veterligen inte avrått sina medlemmar från WCCF-spel, men som ICCF-turneringsdirektör kan jag i varje fall inte rekommendera spel i WCCF. (RW)

## TR 15 – gensvar

Även om föregående bulletinnummer när detta skrivs inte varit i läsarnas händer mera än ett par dagar har det redan strömmat in en hel del post med anledning av Mareks debattartikel om TR 15. Jag hoppas kunna återkomma med en sammanfattning av reaktionerna i ett av höstens nummer! En liten kommentar vill jag dock göra omedelbart – några läsare har reagerat på min tolkning av "bekräftat mottagande" och anser tydligen, att man skall ha rätt att "vägra bekräfta mottagandet" även om man medger att man fått (det icke-rekommenderade) kortet! I svensk språkdräkt är denna tolkning **möjlig** gångbar, även om mitt {finlands}svenska språköra dock bestämt "vägrar bekräfta" en sådan tolkning :-). Enligt de engelska ICCF-reglerna är saken dock som jag ser den solklar, där står nämligen: "...is valid only if the recipient acknowledges **its arrival**." (Min spärrning.) Om ICCF-regelförfattarnas avsikt hade varit att låta den andra tolkningen gälla, skulle här ha stått: "...is valid only if the recipient acknowledges **it**." Men nu är det alltså inte "it" man erkänner, utan "its arrival" och därmed är saken enligt min mening helt entydig! (RW)

FERNSCHACH, större och språkriktare 1991, kostar för helår oförändrat SEK 150. Prov på 3 mån. SEK 40. Betala till pg 50 94 95 - 8 Erik Larsson, Dösjebro.

## Ungersk rapsodi

En vänskapsmatch över sex bord mellan SSKK och den ungerska staden Debrecen har nyss avslutats efter drygt tre års spel. Efter fyra avdömningsrader (och fyra remier!) på bord 3 och bord 5 står SSKK som slutsegrare med 8.5 – 3.5.

Lagledare för det svenska teamet har varit Lars Enterfeldt, medan Sándor Szilágyi innehade motsvarande funktion i Debrecen-laget. Han skötte sitt jobb mycket aktivt och plikttroget, och publicerade bl.a. en utförlig matchbulletin, ur vilken vi här saxar några rader med Lars Enterfeldts benägna översättning. (Även om ungerskan faktiskt hör till samma språkgrupp som finskan, är redaktörens kunskaper i ungerska minst sagt minimala ;-))

"SSKK-bulletinen är de svenska korrschackspelarnas egen tidning. Med en tilltalande layout och högkvalitativt innehåll är tidskriften en av de bästa."

"Svenskarna ställde upp med ett starkt lag. De båda toppspelarna är kända namn inom ICCF."

"Under de tre år som matchen pågick knöts många vänskapsband. På vår inbjudan deltog T. Olsson i en öppen turnering i Harkányfördö."

"Vi gratulerar våra svenska vänner till segern. Vår förhoppning är att ha samma goda relationer i framtiden med SSKK."

Den svenske lagkaptenen lägger för egen del till följande kommentar:

"För mig blev min motståndare Sándor Szilágyi en mycket trevlig bekantskap. Men framtida kontakter med Debrecen får (som sig bör) SSKK sköta om. Avslutningsvis vill jag tacka spelarna för resultatet och för visat förtroende. Vänliga korrschackhälsningar!"

(Korrschackvärlden är liten! Även bulletinredaktören har spelat mot Sándor Szilágyi – i en lagmatch Finland – Ungern – och jag kan för egen del helt skriva under kommentaren i ovanstående stycke!)

Matchresultaten:

1. Lars Enterfeldt – Sándor Szilágyi	1.5 – 0.5
2. Kjell Krantz – Janos Söregy	2 – 0
3. Attila Enterfeldt – László Nagy	1 – 1
4. Bernt Andersson – Imre Hegedüs	1.5 – 0.5
5. Tomas Olsson – Dénes Tözsér	1 – 1
6. Allan Jonasson – László Máthé	1.5 – 0.5

## Gambitseger

På fjärde bordet tog Eksjös Bernt Andersson en gammal välkänd gambit till heders, och vann på följande sätt:

Parti 2164

**Bernt Andersson**, Eksjö  
**Imre Hegedüs**, Debrecen

SSKK – Debrecen, bord 4, 1987-90  
Göringgambit (C44-22/128)

**1.e4 e5 2.Sf3 Sc6 3.d4 exd4 4.c3!?**

I krig och kärlek är allt tillåtet, så varför inte i en vänskapsmatch...

4. - dxc3 5.Sxc3 Lb4 6.Lc4 Sf6 7.e5 d5 8.exf6 Lxc3+ 9.bxc3 dxc4 10.Dxd8+ Kxd8!?

TN? I varje fall en nyhet för mig. Normalt är svängar i stil med 10. - Sxd8 11.fxg7 Tg8 12.Lh6 Se6 13.0-0-0 Sxg7 14.The1+ och vit har till priset av en bonde ett för tillfället behändigt utvecklingsförspång.

11.fxg7 Te8+ 12.Le3 f6

Det ömtåliga fältet måste hållas under uppsikt.

13.0-0+ Ke7 14.Sd4 Sxd4!?

Svart borde kanske försökt med Ld7 eller Se5, men får då se upp med Sb5.

15.Txd4 Le6 16.Tf4!

Enda sättet att stödja den landsflyktige dissidenten på g7. Nu är inte 16. - f5 att rekommendera för 17.Ld4 med besvärande tryck.

16. - Kf7 17.Ld4 Kxg7 18.Txf6 Kg8 19.Te1 Lg4

Trots reducerat pjäsantal och en förenklad ställning har svart en del "tekniska problem". Vit hotar bl.a. Te1 → e5 → g5.

20.Te5! Txe5 21.Lxe5 c6 22.Ld4 a5 (?)

Svart är faktiskt i förlägenhet om drag. Man skulle kunna överväga det näraliggande 22. - Te8, men efter 23.h3 har svart vissa problem, t.ex. 23. - Le2 24.Td6! och hoten Td7 och Lxa7 ger huvudbry. Svarts grundläggande bekymmer är emellertid en stundande bondelavin på kungsflygeln. Här måste väl finnas något bättre än textdraget – men vad?

23.Kb2 Tf8

Svart – plågad av det milda dragtvånget – ställer sitt hopp till ett slutspel med olikfärgade löpare.

24.Txf8+ Kxf8 25.Lb6 Ke7

Bonden kan inte räddas; 25. - a4 25.Ka3 Ld1 26.Kb4 etc.

26.Lxa5 Kd6 27.Kc2 Ke5 28.Kd2 Le6 29.Ke3

Här bedömde jag ställningen som vunen, men det visade sig, att det ännu återstod en del hinder att övervinna.

29. - b5 30.Lb4 h5 31.Lf8 Kf5 32.h3 Ld5 33.f3 Ke5 34.g4 Lf7 35.Lg7+ Kd5 36.f4 c5 37.f5 (?)

Denna "fadäs" kräver sin förklaring. Det givna svaret är 37.a3, men i mitt schackalbum och i mina tankar stod vits a-bonde redan på a3!! Svarts svar kom därför som en chock – hade jag slarvat bort vinsten?

37. - b4 38.cxb4 cxb4 39.Lf8 b3 40.axb3 cxb3 41.La3

Nu såg det ut att stämma igen...

41. - hxg4 42.hxg4 Le8

42. - Ke5 43.Lb2+ Kd6 44.g5 etc.

43.Kf4 Kc4 44.Ke5 uppgivet

Manövern 44. - Kc3 och 45. - b2 var utsiktslös – vits bönder kan inte hejdas.

(Kommentarer av Bernt Andersson)

#### Olika sätt att kontakta redaktören:

Per post: Ragnar Wikman, Box 90, SF-20501 Åbo, Finland

Per telefon: 009358-21331156 (säkrast efter 17:30 svensk tid)

Per telefax: 009358-21318010 (alltid ikopplad)

Per diskett: Posta disketten (IBM PC 5.25" eller 3.5") till adressen ovan

## BdF-pingsträff

"Vad stort sker, sker tyst" gäller verkligen i korrschack. De 40 träffar, som det tyska korrförbundet BdF ordnat för sina korrspelare alltifrån 1950 i Frauenstein till 1991 i Bodenmais, är obekanta för de flesta utanför korrschackets trogna krets. Programpunkterna för träffarna är vad dagar och klockslag beträffar desamma från år till år. Öppningsceremonin är alltid kl 20 på pingstafton, och sedan följer en vecka fylld av olika aktiviteter. På den schackliga sidan kan man tävla i "vanligt" närshack och blixtschack, eller så kan man delta i den populära turnerings-simultanen. Tisdagen är vikt för en hel-dagsutflykt, och på fredag eftermiddag besöks någon lokal sevärdhet. (I Bodenmais var detta en stearinljusfabrik i produktion.) Lördag kl 20 är det avskedsbankett med prisutdelning och dans.

Bodenmais ligger i bayerska Böhmerwald nära den tjeckiska gränsen. Deltagarantalet var i år 382, varav 176 familjemedlemmar. Bland de äldre fanns GM Hermann Heemsoth, född 1909 och fd. BdF-president. Av programhäftet framgick dessutom, att 59 av deltagarna kom från det forna DDR. Till fjolårets träff i Schneverdingen (nära Lüneburg) kom ännu bara 6 DDR-tyskar.

I Bodenmais kunde jag också umgås med en av de schackvänner, som jag träffade vid mötet i Frauenstein år 1950. Han hade massor av fotografier och trycksaker med sig, vilka vi nostalgiskt gick igenom tillsammans. Vi var helt överens om, att ICCF-mottot Amici sumus (Vänner vi äro) gäller också i praktiken!

Erik Larsson

## Lösningar

(till korrkombinationerna på sid. 33).

1. 1.Sd5! uppgivet. Det blir matt efter 1. - Txd5 2.h6! Lika hopplöst är 1. - T8d7 2.Se7! Txe7 3.Txe7.

2. 1.Dg6!! hxg6 (1. - Sd7 2.Sxf6 Dxf6 {2. - hxg6 3.hxg6 gxf6 4. Lf5+ Kg7 5.Lh6+ Kh8 6.Lf8 matt!}) 3.Dxf6 Sxf6 {3. - gxf6 4. Tg8 matt} 4.f8D+ med lätt vinst, eller 1. - Lxd5 2.Lf5 hxg6 3. hxg6+ Lh4 4.exd5 och hotet Lg5 avgör.) 2.hxg6 Lh4 (2. - Txf7 3.Le6+ Lh4 4.Lxf7 Lxd5 5.exd5 och hotet Lg5 avgör igen, eller 2. - Lxd5 3.Le6+ Lh4 4.Txh4+ Dxh4 5.f8T matt!) 3.Lf5! uppgivet. På 3. - Txf7 avgör 4.gxf7 g6 (4. - g5 5.Txg5) 5.Txg6!

3. 1.Txd7! Kxd7 2.e6+! Lxe6 3.b7 Lxh3 4.Lg5! Kc7 (4. - hxg5 5. De5 Dh7 6.b8S+! – men inte 6. Dd6+? Ke8! 7.b8D+ Lc8 matt!) 5.Da1! Kxb7 6.La6+ Ka8 7. Lb5+ Ta2 8.Lxc6+ uppgivet. På 8. - Kb8 avgör 9.Db1+!

4. 1. - Lxb4 2.Dxb4 (2.Txd3 Lxe1) Dxf1+! 3.uppgivet. En typisk "desperado"!

5. 1. - Lxf5 2.Dxf5 Sg4! 3.uppgivet. Hotet Se3+ följt av Tg2 matt kostar damen.

6. 1. - Sxd4! 2.Dxc7 Dg4 3.uppgivet. På 3.Tg3 följer 3. - Sfe2+ 4.Kh1 Sxg3+ 5.hxg3 Dh5+ 6.Kg1 Se2 matt, och på 3.g3 avgör 3. - Sde2+ 4.Txe2 Sxe2+ 5.Kg2 Df3+ 6.Kh3 Sf4+ 7.Kh4 Dh5 matt.