

Inbjudan till **CUP 91**

Det är återigen dags för SSKKs stora CUPTURNERING, öppen för spelare i alla klasser. Turneringen består av tre etapper: förgrupper, semifinaler och final.

I februari 1991 startar alla deltagarna i sjuannagrupper. Gruppsegrarna går vidare till semifinal. De bästa i varje semifinalgrupp (hur många beror på antalet deltagare i hela cupen) går till final. Vinnaren blir kvalificerad för deltagande i SM-gruppen.

Turneringen är öppen för SSKK-medlemmar. Startavgift: 100 kr. Ingen ny avgift uttages för semifinal och final. Det är tillåtet att delta i två förgrupper, men ingen spelare är berättigad till mer än en semifinalplats.

Priser: 1) 3000 kr + diplom; 2) 2000 kr + diplom; 3) 1000 kr + diplom

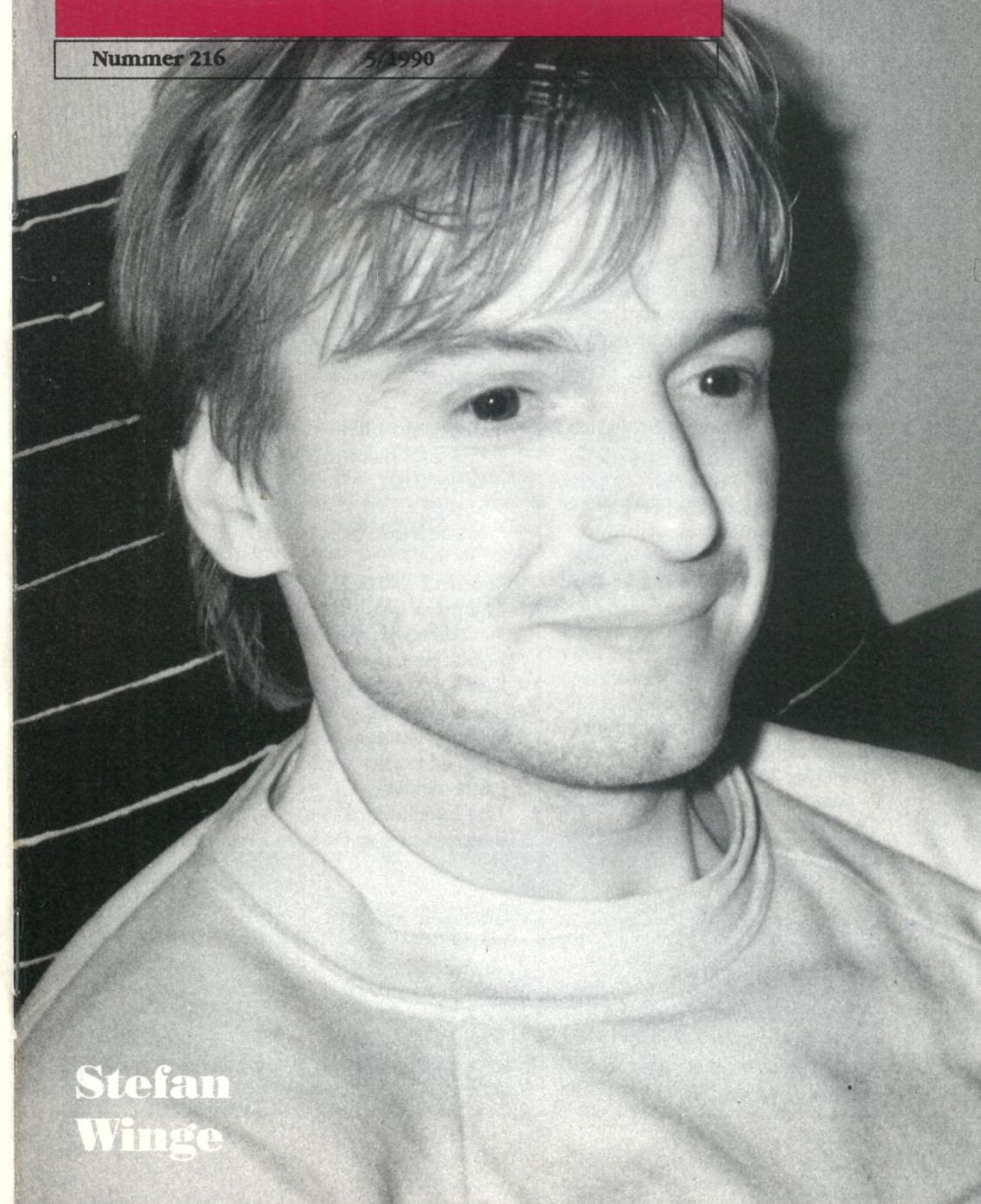
Dessutom utdelas diplom till segrarna i förgrupperna och de två främsta i semifinalgrupperna.

Anmälan senast den 31 januari 1991. Startavgiften 100 kr insättes på SSKKs postgirokonto 520 52-8.

SSKK-bulletinen

Nummer 216

5/1990



**Stefan
Winge**

SSKK-bulletinen

Box 127, 221 00 Lund

Sveriges Schackförbunds Korrespondensschackkommitté (SSKK) är Sveriges officiella organisation för korrshack, ansluten till International Correspondence Chess Federation (ICCF).

Medlemskap och prenumeration

Personer boende i Sverige och utomlands bosatta svenska medborgare kan antagas som medlemmar i SSKK. Medlemsavgiften för 1990 är 150 kr. Stödmedlem erlägger lägst 300 kr. Ständigt medlemskap 2250 kr.

Medlemskap är obligatoriskt för deltagande i SSKKs och ICCFs turneringar. Tidskriften SSKK-bulletinen (sex nummer per år) ingår i medlemskapet. SSKK-medlemmar har särskilda rabatter vid inköp av böcker etc som säljs av SSKK.

Schackklubbar, bibliotek, institutioner etc har möjlighet att *prenumerera* på SSKK-bulletinen. Prenumerationsavgiften för 1990 är 200 kr. Stödprenumeranter erlägger lägst 400 kr. Livstidsprenumeranter 3000 kr.

Inbetalning görs till **SSKKs postgirokonto 520 52-8**. Medlemsnummer (=personnummer) bör anges vid betalning.

Tf redaktör för SSKK-bulletinen:
Lars Gråhn

Ansvarig utgivare:
Carl-Eric Erlandsson

ISSN 0347-5867
Wallin & Dalholm Boktryckeri,
Lund 1990

Nummer 216 – 5/1990

INNEHÅLL

Ett tålamodskrävande spel (SM 1989)	4
Peter Strömberg vann Cup 85	10
Läsarbrev	15
Inbjudan till ICCFs tematurningar	24
Vänskapsmatch (Vällingby-Espergærde)	25

Resultatservice

SM 1990	16
Klass M	17
Klass 1	18
Klass 2	19
Klass 3	20
Klass N	21
Uppflyttningar	21
Veteranturneringar	22
Lag-SM 1990	23
Cup 89	24
Nordisk Cup (semifinaler)	25

Rapport från USA-matchen	26
Laguppställningar mot Polen & Portugal	31
Modfältt sovjetiskt lag (OS XI, förgr 4)	32
Korrkombinationer	35
Korr – en spelform för experimentlystna	36
Om konsten att ge upp i tid	40
Werner Grosse avliden	41
Hjälp till polska korrshackförbundet	42
Partiavdelning	46
1.b4 International	47
Inbjudan till Cup 91	48

Omslagsbilden

Stefan Winge, Enskede – vinnare av korr-SM 1989.

© SSKK 1990

Redaktörsskifte

Detta är mitt sista nummer som tillfällig redaktör för SSKK-bulletinen, en parentes som blev lite längre än planerat. Ett hjärtligt tack till alla dem som bidragit med material i en eller annan form. Det har varit en mycket stimulerande kontakt med korrshacket och dess utövare inom SSKK.

När jag tog på mig det här jobbet var målet att komma ikapp med resultatredovisningen och att därutöver bjuda på ett intresseväckande partiurval. De tävlingar som jag blev förelagd att redovisa har nu alla omnämnts på ett eller annat sätt. Det låg mig också varmt om hjärtat att förnya layouten, och därvidlag ska den otröttlige tabellmakaren Tomas Carnstam ha ett särskilt tack.

I detta avskedsnummer riktas det huvudsakliga intresset mot SM 1989. Som vi kunde meddela i förra numret heter den nye Sverigemästaren Stefan Winge. Här ska vi titta närmare på hans och medtävlarnas mest sevärda partier. Vi ägnar också speciell uppmärksamhet åt finalen i Cup 85 och matchen mellan SSKK och USA.

Från och med nästa nummer tar Ragnar Wikman över. Jag önskar honom lycka till med uppgiften att spegla SSKKs rika verksamhet. Med medlemmarnas hjälp finns goda förutsättningar att SSKK-bulletinen åter ska få stadga och efterlängtd kontinuitet.

Lars Gråhn

SSKKs styrelse

Ordförande: Allan Jonasson, Stugvägen 65, 605 90 Norrköping (tel 011/32040)

Kassör: Sven-Åke Kronberg, Lugna gatan 3, 211 59 Malmö

Ledamöter: Tomas Carnstam, Norra Promenaden 3 D, 222 40 Lund

Carl-Eric Erlandsson, Nyckelkroken 14, 222 47 Lund

Christer Svensson, Ishavsvägen 16, 722 31 Västerås

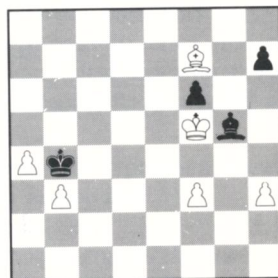
Kansli: SSKK, Box 127, 221 00 Lund, tel 046/151915 (omkoppling efter 30 sek.)

Sverigemästaren Stefan Winge analyserar: Ett tålamodskrävande spel

Av STEFAN WINGE

Mitt spel och resultat i korr-SM 1989 grundlades av följande faktorer: Tålamod. Jag anser att det är en av de viktigaste egenskaperna hos en korr-schackspelare. Visserligen är kunnandet och känslan för spelet viktiga, men tålamodet är kronan på verket. Med tålamod menar jag att man aldrig ska skicka iväg ett drag som man inte är helt nöjd med. Det kan jämföras med närschacket, där man får råden att skriva ned draget innan man utför det och sitta på händerna för att undvika impulsiva feldrag. Det kan tyckas att detta inte skulle vara något problem i korr, där man har relativt gott om betänketid, men när man är vid draget i flera partier samtidigt och man känner att man inte hinner analysera ställningarna närmare förrän nästa helg, då är det ganska lätt att skicka iväg ett drag som "ser" bra ut. Jag ska exemplifiera det med mitt enda förlustparti i turneringen:

Frank Svensson



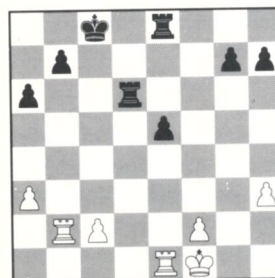
Stefan Winge

Jag hade stått på förlust ganska länge, men på något vis lyckades jag kämpa mig fram till en remiställning. Två drag innan den skulle uppkomma forcerat lämnade jag i glädjen över att få remi ett dragförslag som förlorade direkt: 1. - h6?? 2.f4 uppg. 1. - Lh4 är remi.

Det finns minst tre fall där mina motståndare har gjort liknande - om än inte så direkt förlorande - tabbar mot mig. Man lär sig av misstagen, sägs det.

Slutspelet var en ovanligt poänggivande del för mig. Här följer fem slutspelet som inbringade 4½ poäng.

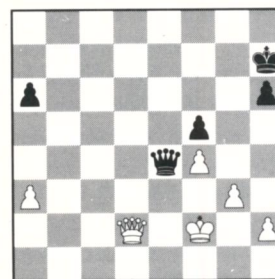
Stefan Winge



Peter Korning

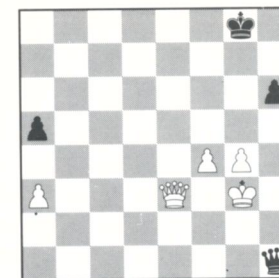
Jag fick upp denna ställning efter en tålamodsmis från Kornings sida. Den kostade honom bonde och en katastrofal bondeställning. Jag var dock inte säker på att vinna eftersom dubbla tornslutspel kan vara knepiga. Det gick dock ganska snabbt.

Lars Wikström



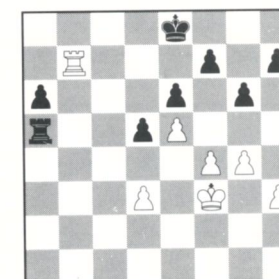
Stefan Winge

I detta damslutspel med merbonde hade jag ingen aning om huruvida det gick att vinna. Efter att ha bytt av var sin bonde och gått runt med damerna i trettio drag uppkom en ställning som visade sig vara prekär för svart:



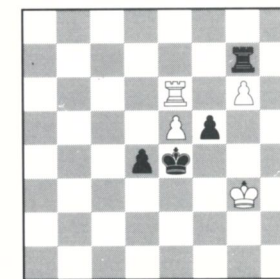
Detta är slutställningen, svart gav upp.

Birger Jonsson



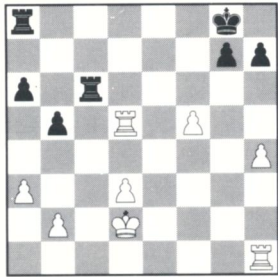
Stefan Winge

Här har jag bonde över i ett mycket spännande tornslutspel. Som slutställningen nedan visar hann det rinna mycket vatten under broarna innan segern var säkrad. Här gav vit upp:



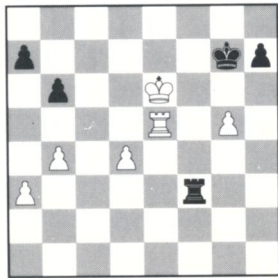
Så ett dubbelt tornslutspel med bonde mer mot Rune Averbj. Här är svart vid draget:

Rune Averbj



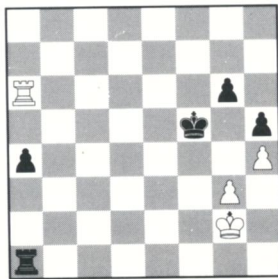
Stefan Winge

Jag visste inte om det här skulle gå att vinna. Jag lyckades dock aktivera kungen och i denna ställning gav svart upp:



Jag var illa ute i partiet mot Kjell Wiiala, men lyckades hålla remi med hjälp av en aktiv tornplacering:

Kjell Wiiala



Stefan Winge

Som alla schackspelare vet underlättas samlandet av poäng om fru Fortuna tittar en över axeln då och då!

Parti 2082

Stefan Winge

Johnny Becker

Franskt (C 18, 2/10)

1.e4 e6

Franskt, en enligt mina erfarenheter mycket vanlig spelöppning i korrshack. Jag spelade den både som vit och svart i denna turnering.

2.d4 d5 3.Sc3 Lb4 4.e5 c5 5.a3 Lxc3+ 6.bxc3 Dc7

Här avviker svart från huvudvarianten som uppkommer efter 6. – Se7. En av finesserna med partidraget är att 7.Dg4 kan besvaras med f6 eller f5 varvid damen garderar g7-bonden. Draget har dock inte fullt förtroende hos teoretikerna, som anser att både 7.Sf3 och 7.Dg4 ger vit bra spel. Men en väl förberedd spelare kan ofta räcka teoretikern lång näsa, även i tvivelaktiga varianter.

7.Sf3 b6

Svarts sorgebarn i Franskt, vitfältslöparen, vill bli avbytt via a6.

8.Ld3

Och det får den. 8.Lb5+ Ld7 9.Ld3 är ett försök att behålla den. 8.a4 La6 9.Lxa6 (9.Lb5+!) 9. – Sxa6 10.De2 gillas av teoretikerna.

8. – La6 9.0-0 Lxd3 10.cxd3

Dubbelbonden förflyttar sig ett steg mot centrum där den täcker fler viktiga fält.

10. – Se7 11.a4! Sd7

Det är ett svårt val för svart om springaren ska stå på d7 eller c6. Från d7 kontrollerar den c5, e5, f6 och på c6 angriper den d4. Detta är alla viktiga fält att hålla kontroll över i Franskt.

12.La3 0-0 13.h4!

Med den långsiktiga planen att sätta tvångströja på svart.

13. – f6!

En motstöt i centrum. Det hotar att öppna f-linjen och sätta press på vits e-bonde. Det är mycket karaktäristiskt för Franskt.

14.Te1 fxe5 15.Sxe5 Sxe5 16.Txe5 Tf6

En annan möjlighet var 16. – Sg6!? 17.Txe6 Sxh4. Vit har e-linjen men svart har lite spel på kungsflygeln.

17.De1!

17.De2 ser naturligare ut men tappar kontrollen över c3 och a1, till exempel 17. – cxd4 18.Txe6 Dxc3!

17. – Dc6 18.h5! Sf5 19.dxc5 bxc5 20.f3 Te8

20. – Tb8!? var en aktivare möjlighet. En öppen linje är ändå en öppen linje!

21.a5!

Vits båda kantbönder följer varandras exempel och tar terräng på respektive flygel, samtidigt som full kontroll råder i centrum. Som vi ska se kommer a5- och h5-bonden gemensamt att avgöra partiet.

21. – Sd6 22.c4 h6 23.Tc1

Tvångströjan har satts på svart och han måste nu ge material för att befria sig.

23. – Tf5 24.cxd5 exd5 25.Txe8+ Sxe8 26.Lxc5 Sf6

26. – a6 ser något bättre ut så här med facit i hand. Men svart satsar på aktivt spel på kungsflygeln.

27.Lxa7 Da6 28.Lb6 Txb5

Här elimineras den tappre soldaten på h5 efter väl förrättat värv. Priset blev dock högt. Den långt framskridne a5-brodern har bara tre drag till promovning och bödelh på h5 har tröttnat på att hugga kantbönder. Han siktar in sig på ädlare blod, den vita kungen.

29.De6+ Kh7 30.Dc8 Db5 31.Dc6 Db2 32.d4!

Tornet är avskuret, nu är det bara att gå med a-bonden.

32. – Kg8 33.Dc8+ Kf7 34.Dc3 De2 35.Te1 Da2 36.Dd3! Tg5 37.De2 Da4 38.a6 h5 39.a7 h4 40.Ld8! h3 41.De6+ Kg6 42.Lxf6 Txb2+ 43.Kh1 uppg.

(Kommentarer av Stefan Winge)

Konkurrenternas vedermödor

Den här gången låter vi även några av Sverigemästarens medtävlare komma till tals. Först ska vi se när Mats Lindgren får chansen att åter praktisera en kär gammal upptäckt. I korr-SM 1989 fick han in en specialare i tre partier: vinst mot Averbj, remi mot Lars Wikström och så det här:

Parti 2083

Mats Lindgren

Kjell Wiiala

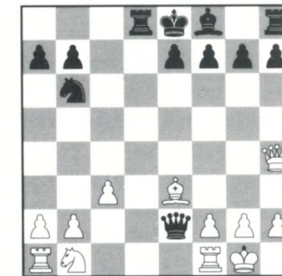
Sicilianskt (B 22, 18/108)

För ett tiotal år sedan spelade jag ett narschackparti i mästarlassen mot Ferdinand Hellers. Han ledde och jag slogs för procenten. Efter hans tolfte drag gick mina tankar mest mot klass 1. Hur skulle Td1 förhindras? Hur skulle pjäserna hitta ut? Och så fann jag Draget! Nu var det dags för en repris.

1.e4 c5 2.c3 Sf6 3.e5 Sd5 4.d4 cxd4 5.Sf3 Sc6 6.Lc4 Sb6 7.Lb3 d6 8.exd6 Dxd6

Averbj valde 8. – exd6 men efter 9.Sxd4 fick vit bekvämt spel mot svarts d-bonde (1-0 efter 48 drag).

9.0-0 Le6 10.Lxe6 Dxe6 11.Sxd4 Sxd4 12.Dxd4 Td8 13.Dh4 De2 14.Le3!



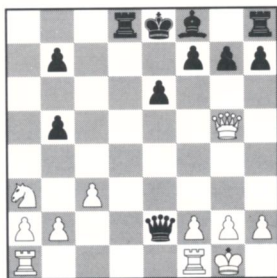
Vit står klart bättre, till exempel 14. – Dxb2 15.Sd2 Txd2 16.Tab1! Dxa2 17.Lxd2 Dxd2 18.Tfd1 Dh6 19.Dg3 och vit glufsar i sig

svarts damflygel, eller 14. – Sc4 15.Sa3 med bättre chanser för vit. Ferdinand, Kjell och Lars valde dock det naturliga:

14. – e6 15.Lxb6 axb6 16.Sa3 b5

Det ser ju bra ut: det förhindrar schacken på a4 och hotar Lxa3. 16. – Lxa3 hade bestraffats med 17.Da4+ följt av Dxa3 och svarts kung blir kvar i centrum.

17.Dg5!



Poängen! Bonden på b5 hänger. Slag på a3 besvaras med Dxc7. Lars Wikström drog här 17. – Td5. Det följde 18.Dxd5 exd5 19.Tfe1 Dxe1+ 20.Txe1+ Kd7 21. Sxb5 och svart klarade remi trots minusbonden (51 drag).

17. – Dxb2? 18.Sxb5 f6 19.Dh5+ g6 20.Df3 uppg.

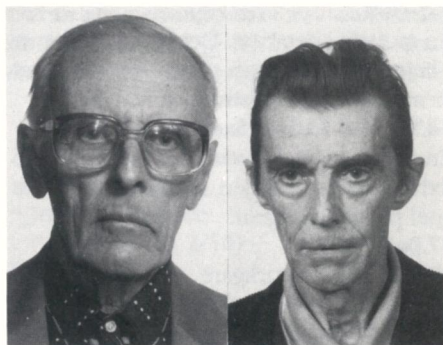
Ferdinand kämpade några drag till.

Nåväl, man skulle kunna tro att berättelsen är slut här, men i Gausdal Internationals i somras ställdes jag mot stormästaren Vasilius Kotronias med de vita pjäserna. Vi spelade de 14 första dragen i blixtempo. Sedan började greken tänka. Efter 17.Dg5 började jag drömma om ära och berömmelse.

Med en kvart kvar av betänketiden drog Kotronias 17. – Lxa3! med fortsättningen 18.Dxc7 Lxb2 19.Tae1 Dh5 20.Dxh8+ Ke7 21.De5 Dxe5 22.Txe5 b4! 23.Tb5 bxc3 24.Txb7+ Td7 25.Tb8 Td8 remi.

Båda var nöjda med slutresultatet – men vad hade hänt på 21.Dg7?

(Kommentarer av Mats Lindgren)



Rutinerade SM-kämpar:
John Collett och Bengt Lindh.

Av tabellraden att döma (se förra numret) har Bengt Lindh en kompromisslös spelstil. Följande parti kan väl sägas bekräfta den misstanken. Mats Lindgren hjälper till att skapa dynamik i ställningen.

Parti 2084

Bengt Lindh

Mats Lindgren

Franskt (C 18, 18/101)

1.e4 e6 2.d4 d5 3.Sc3 Lb4 4.e5

I ett tidigare parti mot Mats valde jag 4.Ld3. Han tyckte att ställningen blev livlös, som att "försöka få fart på en lam häst".

4. – c5 5.a3 Lxc3+ 6.bxc3 Se7 7.Dg4 Dc7 8.Dxc7 Tg8 9.Dxh7 cxd4 10.Se2 Sbc6 11.f4 Ld7 12.Dd3 dxc3 13.Tb1 0-0-0 14.Sxc3

Nu när svart har rockerat långt, får han väl inte samma tryck längs c-linjen, tänkte jag, och då bör man väl passa på. Men så småningom får svart ett kraftigt tryck i alla fall. Vits huvudstrategi bör annars vara framryckning med kungsflygelbönderna.

14. – Sa5

På 14. – a6 följer 15.Dxa6.

15.Sb5 Lxb5 16.Txb5

Om 16.Dxb5 Dxc2 är bättre för vit, det är svårt för en dödlig att reda ut. Efter textdraget behåller vit i alla fall en merbonde.

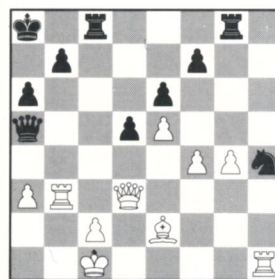
16. – Kb8 17.g3 Tc8 18.Ld2 Sc4 19.Le2 Sxd2

På till exempel 19. – Sc6 hade vit kunnat fortsätta enligt huvudstrategin. För att inte tappa tid hade vit varit beredd att byta av damtornet mot en springare.

20.Kxd2 a6 21.Tb3 Da5+ 22.Kc1

22.Kd1 Tc6 följt av Tgc8.

22. – Ka8 23.h4 Sf5 24.g4 Sxh4



Springaren har erövrat en viktig bonde men har samtidigt blivit en liten belastning för svart. Dessutom slapp vit angreppet d4 följt av Se3. Lagg märke till att vit här inte har remischackar: 25.Txh4 De1+ 26.Kb2 Dxc4 27.Txb7 Tc6.

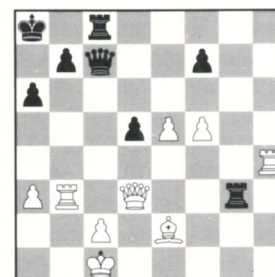
25.f5 exf5 26.gxf5

26.Txh4 De1+ 27.Kb2 Dxc4 28.Dxd5 räcker knappast till remi.

26. – Dc7

Efter detta drag förefaller svart stå på förlust. Bäst var väl 26. – Dc5 och efter 27.Kb2 eller 27.Ld1 fortsätter den ovissa kampen.

27.Txh4 Tg3



28.Txb7 Tg1+ 29.Kb2

På d2 är kungen mer utsatt. Nu måste svart slå tornet med kungen eftersom 29. – Dxb7+ 30.Tb4 Dc6 31.Lf3 är hopplöst.

29. – Dxe5+ 30.c3 Kxb7 31.Dxa6+ Kc7 32. Lb5!!

Enda draget som leder till vinst.

32. – Tcg8 33.Dc6+ Kb8 34.Tb4! uppg.

(Kommentarer av Bengt Lindh)

Vi har tidigare varit inne på avsnittet slutspel. Här är ett mycket originellt sådant. Efter vild kubbning uppstår en ställning där svart har fyra bönder för en springare.

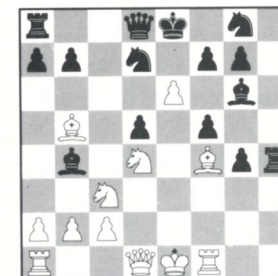
Parti 2085

Frank Svensson

John Collett

Caro-Kann (B 12, 13/73,5)

1.e4 c6 2.d4 d5 3.e5 Lf5 4.Sc3 e6 5.g4 Lg6 6.Sge2 c5 7.h4 cxd4 8.Sxd4 h5 9.f4 hxg4 10.Lb5+ Sd7 11.f5 Txh4 12.Tf1 exf5 13.Lf4 Lb4 14.e6



14. – Th3 15.exd7+ Kf8 16.De2 Se7 17.Lg5 a6 18.Ld3 Dxd7 19.Lxe7+ Dxe7 20.Dxe7+ Kxe7 21.0-0-0 Lxc3 22.bxc3 Lh5 23.Tde1+ Kf8 24. Txf5 Te8 25.Txe8+ Kxe8 26.Txd5 g6 27.Te5+ Kf8 28.Le4 b6 29.Kd2 f5 30.Ld5 Kg7 31.Te7+ Kf6 32.Te6+ Kg5 33.Txb6 f4 34.Se6+ Kf5 35.Sg7+ Kg5 36.Sxh5 gxh5 37.Tb1 Th2+ 38. Kd3 f3 39.Te1 f2 40.Tc1 Kf4 41.c4 g3 42.Ke2 Ke5 43.a4 Kd6 44.Kf1 Th4 45.c3 Tg4 46.Tb1 h4 47.Kg2 remi

Cup 85, final

CUP 85 final	89-04-13	1	2	3	4	5	6	7	8	9	0	1	2	Σ kvar
1. Lasse Linusson	Alunda	=	½	½	1	½	1	0	0	-	½	1	½	5½
2. Peter Strömberg	Tyresö	½	=	1	½	1	1	½	-	-	1	1	1	7½ +1
3. Stefan Johansson	Mariestad	½	0	=	0	0	1	1	1	-	½	1	½	5½
4. Lennart Rydholm	Göteborg	0	½	1	=	1	1	0	1	-	½	1	½	6½
5. Jan Svensson	Mariestad	½	0	1	0	=	0	0	½	-	-	1	0	3 +1
6. Göran Forslund	Linköping	0	0	0	0	1	=	½	0	-	0	1	0	2½
7. Torsten Torell	Lund	1	½	0	1	1	½	=	0	-	1	1	½	6½
8. Per-Erik Berglund	Angered	1	-	0	0	½	1	1	=	-	-	1	0	4½ +2
9. Anders Rydeman	Enskede	-	-	-	-	-	-	-	-	-	-	-	-	-
10. Jonas Dahlgren	Alingsås	½	0	½	½	-	1	0	-	-	=	1	½	4 +2
11. Björn Ahlander	Malmö	0	0	0	0	0	0	0	0	-	0	0	0	0
12. Bengt Nilsson	Finspång	½	0	½	½	1	1	½	1	-	½	1	=	6½

Peter Strömberg vann Cup 85

Ni har sett tabellen från finalen i Cup 85 glimta fram i SSKK-bulletinen. Bakom resultaten döljer sig flera intressanta partier, och det är hög tid att börja skärskåda finalisternas förehavanden.

Vinnaren av finalen är redan klar: **Peter Strömberg** från Tyresö har säkrat förstapriset, och då har han ändå ett parti kvar att spela färdigt. Han har möjlighet att bli fältets ende obesegrade spelare. Förhoppningsvis kan vi presentera segraren med något parti i ett kommande nummer.

I vårt lilla partiurval börjar vi med en frisk gambit. Det är Lasse Linusson som snirklar mellan Franskt och Sicilianskt mot segraren i korr-SM 1987.

Parti 2086

Lasse Linusson

Lennart Rydholm

Franskt (C 00, 11/61)

1.e4 e6 2.Sf3 d5 3.e5 c5 4.b4 cxb4 5.a3 bxa3

6.Lxa3 Se7

Den franska gambitvarianten var en ny bekantskap för min motståndare. Nina Høiberg lär gärna spela 2.Sf3 mot Franskt. Egentligen blir det ett slags siciliansk gambit. I den enda teori jag hittat i mina hyllor (Boleslawski: Skandinavisk bis Sizilianisch, Sportverlag 1971) anges ställningen efter 1.e4 c5 2.Sf3 e6 3.b4 cxb4 4.d4 d5 5.e5 Sc6 6.a3 bxa3 7.c3 a6 8.Sxa3 Ld7 9.Ld3 som innehållsrik. Jag slår med löparen i stället för med springaren, och Lennart satsar, som han skrev efter partiet, på en hemmagjord rockad. Han ville komma till slutspel med merbonden i behåll.

7.d4 Sbc6 8.Ld3 Ld7 9.0-0 Sc8 10.Lxf8 Kxf8 11.Dd2 Sb6 12.Df4 h6 13.Sa3 a6 14.Tfb1 Dc7

Efter 12.Df4 var jag nöjd med ställningen och tyckte att svarts försvarsplan tog mycket tid, även om ställningen verkar solid. Nu måste man försöka korka upp

innan det är för sent.

15.c4 dxc4 16.Sxc4 Sxc4 17.Lxc4 Se7

Punkten f7 är hela tiden intressant, liksom punkten d6.

18.Tc1 Dd8 19.Sd2 Sg6 20.De3 Lc6 21.Se4 Dh4(?)

Det kom som en överraskning och kan inte vara bra; damen blir i många varianter ett angreppsmål. Lennarts kommentar var att han tappade tålamodet och ville försöka ta över initiativet.

22.Ld3 a5

Kanske riktat mot latent hot om slag på a6 och c6.

23.g3 Dh3 24.Lf1 Dg4



Svart har fortfarande ett torn instängt, damen står känsligt till och det hela hålls ihop av löparen på c6. Bort med den.

25.Txc6 bxc6 26.Le2 Dh3 27.Sd6 Ta7 28.d5 Ta8 29.dxc6 uppg.

Mot slutet chansade Lennart. Man kan sätta frågetecken för tomdragen, men han bedömde andra drag som otillräckliga. Så är det nog. Jag trodde att han kanske skulle försöka ge hästen på f4 eller h4 för att försöka få loss damen. Fast i ett korrparti vill man väl inte sitta med en sådan ställning.

(Kommentarer av Lasse Linusson)

Fullständig schackblindhet, eller Amaurosis Schacchistica för att tala med dr Tarrasch, är en åkomma som inte bara när schackspelare råkar ut för. Man kan drabbas av detta plötsliga sjukdomstillstånd

även i hemmets lugna vrå, och det finns inga säkra kurer. Lasse Linusson står till tjänst med ett belysande exempel.

Parti 2087

Torsten Torell

Lasse Linusson

Spanskt (C 84, 4/18)

1.e4 e5 2.Sf3 Sc6 3.Lb5 a6 4.La4 Sf6 5.0-0 b5 6.Lb3 Lb7 7.Sc3 Le7 8.d3 d6 9.a4 b4 10.Sd5(!)

Naturligt och starkt.

10. - Sa5 11.La2 b3

Här tyckte jag att svart stod okej.

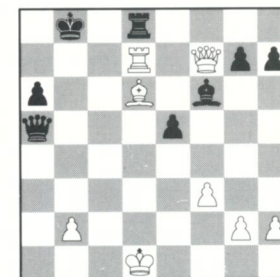
12.Sxf6+ Lxf6 13.cxb3 c5

Med syftet att blockera, vilket vit förhindrar med sitt nästa drag. Nu ansåg/anser jag att fortsättningen är forcerad.

14.b4 cxb4 15.Ld2 Db6 16.De1 Sc6 17.a5 Sxa5 18.Lxb4 Sc6 19.Lxd6 Td8 20.La3 Txd3 21.De2 Td7 22.Tfd1 Sd4 23.Sxd4 Txd4 24.Txd4 Dxd4 25.Dc4 Dxe4?!

Fram till 24:e draget måste vi båda ha sett allt i analyserna. 25.Dc4 borde inte ha kommit som en överraskning, men det gjorde det. Än mer överraskad blev Torsten av mitt tvivelaktiga svarsdrag. Jag räknade med att 1) få problem i slutspelet med a-bonden; 2) komma levande ur en kungsmarsch till damflygeln.

26.Dxf7+ Kd8 27.Td1+ Kc8 28.f3 De3+ 29.Kf1 Kb8 30.Ld5 Db6 31.Lxb7 Dxb7 32.Td7 Db5+ 33.Ke1 Da5+ 34.Kd1 Td8(?) 35.Ld6+



35. - uppg.

Hm. Också slutställningen hade jag haft

framme – och tyckte att den var okej! Torsten måste ha trott att han var utsatt för ett blufförsök när jag bjöd remi efter 34. – Td8! Jag hade hittat en massa "parader" på avdragarna efter 35. – Kc8 36.Tc7+ Kb8. "Bindningen" av löparen skulle rädda det hela.

Det är bara det att svart sätter matt på åttonde raden med 36.Tc7+ Kb8 37.Tb7++ Kc8 38.Tb8. Av någon anledning, som jag än idag inte begriper, såg jag inte matten på b8. Det borde jag kanske ha gjort, särskilt i korr.

(Kommentarer av Lasse Linusson)

Björn Ahlander hann färdigspela åtminstone ett parti innan han bröt turneringen av personliga skäl. Det var Jonas Dahlgren som besegrade honom på följande sätt:

Parti 2088

Jonas Dahlgren

Björn Ahlander

Sicilianskt (B 81, 7/32)

1.e4 c5 2.Sf3 e6 3.d4 cxd4 4.Sxd4 Sf6 5.Sc3 d6 6.g4

Första gången jag prövar Keresangreppet!
6. – h6 7.h4 Sc6 8.Tg1 h5 9.gxh5 Sxh5 10.Lg5 Sf6 11.Le2 a6

Andra alternativ för svart är löparflytt till antingen e7 eller d7. I partiet Kasparov-Sax, Tilburg 1989, följde 11. – Ld7 12.h5 a6 13.Dd2 b5 14.a3!? Le7 15.Le3!? Sxh5 16. 0-0-0 Sf6 (16. – g6 17.f4 med oklart spel) 17.Txg7 Db8 18.Sxc6! Lxc6 19.Dd4 med vit fördel.

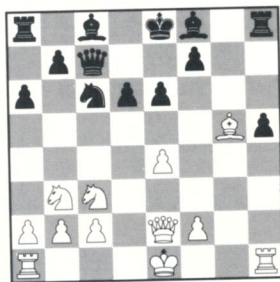
Redaktörns adress

Ragnar Wikman övertar redaktörskapet för SSKK-bulletinen från och med nästa nummer. Hans adress är **Box 90, SF-20501 Åbo, Finland.**

12.Dd2 Db6 13.Sb3 Dc7

En rolig variant är 13. – Ld7 14.h5 Sxh5 15.Th1 g6 16.0-0-0 Dxf2. I partiet Hector-Mortensen, Græsted 1990, fick vit fördel efter 17.e5 Df5 18.Kb1! d5 19.Tde1! – se Schacknytt nr 2/90.

14.h5 Sxh5 15.Th1 g6 16.Lxh5 gxh5 17.De2



17. – Lg7!?

Ett nytt drag. Tidigare har spelats 17. – b5 18.Txh5 Txh5 19.Dxh5 med vit fördel (Rodriguez-Douven, Amsterdam 1987).

18.0-0-0!

Efter 18.Txh5 har svart det intressanta draget 18. – Sd4!?. Jag valde det säkra före det osäkra och rockerade först.

18. – b5 19.Txh5 Tg8?

Här var 19. – Txh5 att föredra, även om vit behåller initiativet.

20.Dd2 Se5

På 20. – Lf8 hade jag räknat med att spela 21.Tdh1! med idén Th8, till exempel 21. – Le7 22.Th8 Txh8? 23.Txh8+ Kd7 och vit har det angenäma draget 24.Sc5 matt!

21.Dxd6 uppg.

(Kommentarer av Jonas Dahlgren)

Lennart Rydholm har förlorat två partier i turneringen och det har slumpat sig så att de båda kommit med i detta partiurval. Det kan med andra ord inte sägas vara representativt för Rydholms del.

Som det visar sig i följande parti väljer Torsten Torell att öppna rätt linje på kungsflygeln.

Parti 2089

Lennart Rydholm

Torsten Torell

Kungsindiskt (E 92, 12/77)

1.d4 Sf6 2.c4 g6 3.Sc3 Lg7 4.e4 0-0 5.Sf3 d6 6.Le2 e5 7.d5 a5

När centrum väl blivit låst, har vit lättast att vinna terräng på damflygeln medan svart har störst möjligheter på kungsflygeln. Med 7. – a5 vill svart göra det svårare för vit att genomföra b4 följt av c5. 7. – Sd7 är en annan möjlighet.

8.Lg5 h6 9.Lh4 Sa6

Försvarar vis framfart på damflygeln ytterligare. På kungsflygeln planerar svart att genomföra f5, men då måste springaren på f6 först flyttas undan. Svart gör dock bäst i att avstå från 9. – g5 10.Lg3 Sh5, för efter 11.h4 g4 12.Sd2 Sxg3 13.fxg3 h5 14. 0-0 Lh6 15.Ld3 kan han ändå inte spela f5 och hans kungsflygel är svag enligt Efim Geller. Inte heller i nästa drag verkar g5 vara bra.

10.0-0 De8 11.Sd2

Springaren går undan för att hindra 11. – Sh5 följt av Sf4. På d2 står den också redo att hoppa till c4, när vit väl har lyckats genomföra c5, och den garderar dessutom e4. Det andra springardraget tillåter svart att ruffla: 11.Se1 g5 12.Lg3 Sxe4!

11. – Sh7 12.b3

Eller 12.a3 Ld7 och hotet a4 tvingar vit att spela 13.b3 (Geller).

12. – Ld7 13.a3 h5 14.h3

På grund av hotet 14. – g5 15.Lg3 h4 var vit tvungen att skaffa ett flyktfält åt löparen. 14.f3 var en annan möjlighet.

14. – Lh6 15.Tb1 Sc5 16.b4 axb4 17.axb4 Sa4 18.Dc2

Här avvek Lennart från partiet som jag följde, nämligen ett som spelades redan 1967 mellan Bukic och Geller: 18.Sxa4 Txa4 19.Dc2 b6 och svart har fördel enligt Geller eftersom e4-bonden är otillräckligt garderad till exempel i varianten 20.c5?

bxç5 21.bxc5 Lxd2. Det var alltså nu som det egentliga schackspelandet började för min del.

18. – Sxc3 19.Dxc3 Ta2

Jag bestämde mig för att byta av tornet också. I sådana här ställningar står det ibland överksamt tills partiet är avgjort.

20.Tb2 Txb2 21.Dxb2 f5 22.exf5

På 22.f3 hade jag nog tänkt spela 22. – g5 23.Le1 f4 följt av g4 efter förberedelser. Nu valde jag att öppna f-linjen i stället för g-linjen.

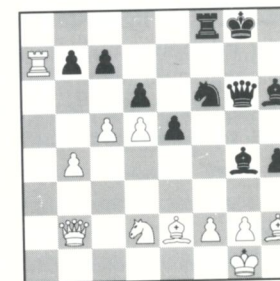
22. – g5 23.Lg3 Lxf5 24.c5

Jag bestämde mig för att satsa allt på kungsflygeln och inte låta mig skrämmas av vits fortsatta attack på damflygeln.

24. – Dg6 25.Ta1

Det fanns kanske fortfarande en möjlighet för vit att lägga sig på försvar och låta tornet vara kvar på kungsflygeln.

25. – Sf6 26.Ta7 h4 27.Lh2 g4 28.hxg4 Lxg4



29.f3

29.Lxg4 Sxg4 30.Sf3 (Förutom slag på f2 hotade det också 30. – Lxd2 31.Dxd2 Db1+ med matt) 30. – Txf3 31.gxf3 Se3+ 32.Lg3 hxg3 33.fxe3 Lxe3+ 34.Kf1 Dh7! (med idén Dh1) bör räcka till vinst, till exempel 35.Dg2 Db1+ 36.Ke2 Dc2+. Det finns en del oklara avikelser från denna variant som kanske också leder till vinst för svart: 30. – h3 eller 31. – Sxh2+ 32. Kxh2 Df5 eller helt enkelt 32. – Sf5.

29. – Le3+ 30.Kf1

På 30.Kh1 följer 30. – Sh5 och Sg3+ varvid h-linjen öppnas, till exempel 30.Kh1

Sh5 31.Se4 (eller 31.Sf1) 31. – Sg3+ 32.Sxg3 hxc3 33.Lxg3 Dh5+ 34.Lh2 Lf4 35.g3 Lxg3 36.Ld1 Lxf3+ 37.Lxf3 Dxf3+ 38.Dg2 Dd1+ 39.Lg1 Dh5+ 40.Lh2 Tf1+ 41.Dxf1 Dxb2 matt.

30. – h3 31.g3

Det går knappast att låta svart slå på g2, och alternativet 31.gxh3 Lxh3+ 32.Ke1 Dg2 är inte att tänka på för vit. Avdragaren 31.fxg4 Sxg4+ vinner lätt för svart.

31. – Se4! 32.uppg.

När jag ser slutställningen är jag väldigt nöjd med att jag lät f-linjen vara öppen och inte spelade 22. – gxf5.

Efter 32.Sxe4 Dxe4 faller f3-bonden och dessutom hänger bönderna på c5 och d5. Efter 32.Sc4 kan svart alltid ta till mellandraget Ld4, om det skulle behövas.

(Kommentarer av Torsten Torell)

Göran Forslund har kritiska synpunkter på hur finalen kom igång. Det borde ha varit längre tid mellan utskick och startdatum, menar han. Förberedelseiden var knapp. Men Göran bestämde sig i alla fall för att satsa på åtminstone ett av partierna:

Parti 2090

Jan Svensson

Göran Forslund

Owens försvar (A 40, 6/41)

Partiet mot Jan Svensson blev något av ett revanschparti för mig. Jag hade haft honom i min semifinalgrupp, och han hade vunnit den en halva före mig sedan jag misslyckats med att vinna vårt inbördes parti trots att jag hade haft honom i brygga och pressat hela partiet. Det var alltså redan från början lätt att engagera sig i detta parti och inte blev det svårare såsom det hela utvecklade sig.

1.d4 e6 2.c4 b6

Det hade inte spelat mig någon roll om han dragit 2.e4 – jag skulle ändå ha spelat

b6. Eftersom jag inte ids hålla på med sånt där tjafs som öppningsteori försöker jag bara se till att motståndaren blir lika förvirrad som jag.

3.e4 Lb7 4.Sc3 Lb4 5.f3 f5 6.exf5 Sh6

Jag hade sett en liknande variant någonstans: 1.d4 e6 2.c4 b6 3.e4 Lb7 4.f3 f5 5. exf5 Sh6 6.fxe6 (6.Lxh6 Dh4+ och 7. – Dxb6 är oklart) 6. – Sf5 7.Se2 Ld6 8.h4 0-0 9.Sbc3 Df6 10.c5 Le7 med oklart spel. Det borde väl gå att spela även här. Framför allt verkar det roligt.

7.fxe6 Sf5 8.Se2 0-0 9.exd7

Vit försummar utvecklingen. Två bönder är billigt för den här ställningen och med tanke på att vit inte kommer att flytta något torn, någon löpare eller damen i det här partiet kan man nog tycka att han borde ha gjort något annat. Å andra sidan är det inte så lätt att få ut pjäserna. Idén med 9.h4 hade kanske varit något (jfr kommentarerna till svarts sjätte drag).

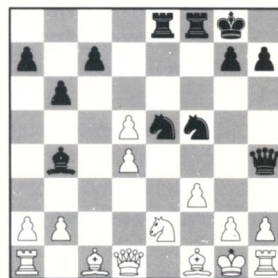
9. – Sxd7 10.Kf2 Dh4+ 11.Kg1

11.g3 Sxg3 12.Sxg3 Lxf3 13.Dxf3 Dxd4+ 14.Le3 Txf3+ eller nåt liknande.

11. – Se5!

Om detta inte funnits direkt hade vit kanske fått andrum. Nu börjar det genast osa hett på f3 (12.dxe5 Lc5+).

12.Sd5 Lxd5 13.cxd5 Tae8



Beskåda den här ställningen! Titta på symmetrin! Svart har alla sina pjäser ute och allihop pekar mot den vita kungen, som förresten i stort sett är den enda vita klots

som flyttat på sig. Kan det gå på mer än ett sätt?

14.a3 Sxd4 15.Sxd4

På 15.axb4 följer 15. – Sxf3+.

15. – Sxf3+ 16.gxf3

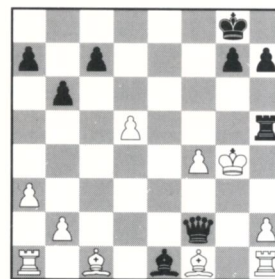
Eller 16.Sxf3 Lc5+.

16. – Le1

Den här ställningen hade jag haft uppe på brädet ett par drag tidigare, men vis av erfarenheten sen vårt parti i semifinalen visste jag hur seg min motståndare kunde vara. Jag hade därför räknat extra noga på ställningen. Det är nog svårast att bevisa vinst efter 17.Dxe1, även om det borde gå att vinna. 17.Dc2 förlorar åtminstone damen och leder också till en del intressanta matter efter 17. – Dxd4+ 18.Kg2 Txf3! 19.Kxf3 Dxd5+. Bäst förefaller kanske 17.Kg2, men det var det drag jag hoppades på, för här hade jag räknat till matt i **alla** varianter, som längst i nio drag.

17.Kg2 Df2+

Här deklarerade jag matt i nio drag och skickade följande huvudvariant: 18.Kh3 Te5 19.f4 Tg5! 20.fxc5 Dh4+ 21.Kg2 Tf2+ 22.Kg1 Txf1+! 23.Kg2 Tf2+ 24.Kg1 Dh3 och matt i nästa drag. Det är för övrigt en mycket trevlig ställning att analysera. Man hittar många (onödiga?) matter, till exempel 18.Kh3 Te5 19.Sf5 Txf5 20.f4 Th5+ 21.Dxb5 Txb5+ 22.Kg4



I denna ställning är det matt i tre. Ser du det? Rätt svar återfinns på sidan 45.

(Kommentarer av Göran Forslund)

Läsarbrev

Vi har fått två läsarbrev som skrevs innan nummer 4/90 hade distribuerats. I det ena visar **Kenneth Leander** att Carnstams analys av partiet Finnlaugsson-Rörqvist inte höll måttet. Detsamma gjorde alltså Hans Nilsson i förra numret.

I det andra sprider **Lennart Rohlin** mer ljus över ett drag, som också penetrerades i ett läsarbrev i förra numret. Där härleddes en udda variant i Sicilianskt till ett italienskt komparti från 1985. Men täckelset föll tidigare än så:

En gammal nyhet

I SSKK-bulletinen nr 3/90 framkastas miss-tanken att draget 7. – f5 i partiet Samarian-Söderberg är en teoretisk nyhet. Faktum är att jag år 1977 i världscup IV spelade detta drag mot D P Gomez. Partiet har väckt viss uppmärksamhet och har publicerats i SSKK-bulletinen nr 2/79, i Fernschach nr 9-10/80 och i Wall: 500 Sicilian Miniatures, Collection II (1987).

Men i ärlighetens namn var det inte nytt då heller. Jag hade sett draget i Informator 22 (1977). Till partiet Grigorov-Ermenkov skriver Minev som kommentar till det av Ermenkov spelade 7. – Sf6 helt kort "[7. – f5!?!]". Och det var alltså Minevs förslag jag bestämde mig för att pröva!

Lennart Rohlin, Djursholm

Tills vidare får bulgaren Nikolay Minev (numera bosatt i Seattle, USA) gälla som upphovsman till draget i fråga. LG

SSKKs klassturneringar

Klass 1

TL: Marek Trokenheim, Äspolmsv. 27, 127 45 Skärholmen (tel 08/7401478, kl 18-20).

1:426	89-03-30	1 2 3 4 5 6 7 Σ	1 Anders Kolbjørn Bålsta = 1 1 1 1 1 2 Börje Persson Borås 0 = 1 - 1 0 3 Hans Gustavsson Brämhult 0 0 = ½ 1 0 0 1½ 4 Roland Johansson Lund 0 = ½ = 0 0 0 5 Martin Gunnäs Enskede 0 0 0 1 = 0 1 6 Tore Andersson Käge = 1 1 1 = 0 7 Hans Pahlén Skene 0 1 1 1 1 = 5
1:428	890726-901002	1 2 3 4 5 6 7 Σ	1 Tapio Ukkonen Norrköping = ½ 1 1 1 1 1 5½ 2 Ronald Hansson Malmö ½ = 1 1 ½ 1 1 5 3 Björn Marcussen Luleå 0 0 = 1 1 1 1 4 4 Roger Blomstrand Eskilstuna 0 0 0 = 1 1 3 5 Jan Högberg Lidköping 0 ½ 0 0 = 1 1 2½ 6 Nils Nordin Stockholm 0 0 0 0 0 = 1 1 7 Ture Lehtonen Göteborg = - - - - -
1:429	89-08-23	1 2 3 4 5 6 7 Σ	1 Lars Brink Malmö = ½ 1 1 1 ½ 2 Mikael Johansson Alingsås ½ = 0 = ½ 1 3 Rikard Axelsson Norrköping 0 1 = ½ ½ 1 4 Gert Lyngsjö Bara 0 = ½ = 1 0 5 Michael Carlsson Katrineholm 0 ½ ½ = 1 1 6 Johnny Eklund Stockholm ½ 0 0 0 0 = 0 ½ 7 Ulf Sandberg Malmö = - - - - -
1:430	89-09-15	1 2 3 4 5 6 7 Σ	1 Erik Nilsson Åsbro = 1 ½ ½ 0 1 ½ 3½ 2 Nils Roland Nilsson Bromma 0 = 0 = ½ 1 0 3 Lars H Andersson Pitteå ½ 1 = 0 - 1 - 4 Rune Degerhammar Kristianstad = ½ = ½ 1 1 5 Mats Silwander Uppsala 1 ½ 1 ½ = 1 1 5 6 Tomas Forsberg Örnsköldsvik 0 0 0 0 0 = 0 0 7 Rikard Görman Göteborg ½ 1 = 0 0 1 =
1:431	89-09-15	1 2 3 4 5 6 7 Σ	1 Stig Hansson Lilla Edet = ½ ½ 0 1 1 0 3 2 Marek Trokenheim Skärholmen ½ = 0 ½ ½ 1 0 2½ 3 Jan Malmström Ludvika ½ 1 = ½ = ½ - 4 Gert Göransson Höganäs 1 ½ ½ = ½ 1 0 3½ 5 Jan Högberg Lidköping 0 = ½ = 0 0 6 Kurt Hjortstam Alingsås 0 0 ½ 0 1 = ½ 2 7 Martti Sulmed Ekerås 1 1 = 1 1 ½ =
1:432	89-11-15	1 2 3 4 5 6 7 Σ	1 Bertil Bohm (+) Göteborg = 1 1 ½ 0 = 1 2 Mikael Storm Umeå 0 = 0 0 1 0 1 2 3 Ivar Bohlin Laxå 0 1 = 1 ½ 0 1 3½ 4 Gunnar Pettersson Rimbo ½ 1 0 = ½ 0 1 3 5 Stig Carlsson Dalsjöfors 1 0 ½ ½ = 1 6 Per Christensen Vetlanda = 1 1 1 = 7 Thomas Innala Haparanda 0 0 0 0 =
1:433	89-11-29	1 2 3 4 5 6 7 Σ	1 Bengt Bruno Norrköping = ½ 0 1 ½ ½ 2 Kent Jägerflod Göteborg = = 1 0 1 = ½ 3 Eric Carlsson (+) Handen ½ 0 = 0 ½ 0 0 1 4 Benny Modig Kiruna 1 1 1 = 1 0 0 4 5 Robert Thor Sandviken 0 0 ½ 0 = 0 6 Jonas Bergfalk Bålsta ½ = 1 1 = ½ 7 Arne Mattsson Skutskär ½ ½ 1 1 1 ½ = 4½
1:434	90-03-15	1 2 3 4 5 6 7 Σ	1 Bengt Håkansson Huddinge = 2 Leif Cederlöf Örsundsbro = ½ 1 3 Ronald Hansson Malmö = 4 Boris Karlström Lund = 5 Kjell-Åke Andersson Skoghäll = 0 0 6 Sören Jensen Uppsala = ½ = 1 = 7 Sidney Lönnäng Borås = 0 = 1 =
1:435	90-03-15	1 2 3 4 5 6 7 Σ	1 Bertil Eriksson Solna = 1 2 Håkan Winfridsson Gislaved 0 = 0 = 0 0 3 Per-Erik Berglund Angered = 0 1 4 Erik Nilsson Åsbro = 5 Sven-Olof Eklund Södertälje = 1 1 = 6 Ulf Norell Gnarp = 1 7 Jan-Ola Leifler Falköping = 0 = =
1:436	90-06-25	1 2 3 4 5 6 7 Σ	1 Mats Eriksson Örebro = 1 2 Anders Norgren Sala = 1 3 Björn Marcussen Luleå = 0 4 K G Mellbin Täby = 5 Arne Mattsson Skutskär = 0 1 = 6 Johan Andersson Kristianstad = 7 Björn Perneborn Uppsala = =
1:437	90-06-25	1 2 3 4 5 6 7 Σ	1 Rikard Andersson Upplands Väsby = 2 Göran Käll Örebro 0 = 0 = ½ 1 0 3 Rolf Windemo Sandviken = 4 Lars Gramén Lidköping = 5 John Sollén Vilhelmina = 6 Erik Nilsson Åsbro = 1 7 Anders Jansson Uppsala = 0
1:438	90-08-24	1 2 3 4 5 6 7 Σ	1 Tadeusz Sadanowicz Finspång = 2 Sven Nebrin Stockholm = 3 Tore Dalin Vimmerby = 4 Mats Eriksson Örebro = 5 Håkan Norman Uppsala = 6 Kurt Hjortstam Alingsås = 7 Jan Bennborn Solna = =
1:439	90-08-27	1 2 3 4 5 6 7 Σ	1 Rikard Görman Göteborg = 2 Johan Hargeson Järfälla = 3 Bertil Björkenor Ljung = 4 Håkan Svensson Eskilstuna = 5 Gert Lyngsjö Bara = 6 Benny Modig Kiruna = 7 Jan Malmström Grängesberg = =
1:440	90-09-13	1 2 3 4 5 6 7 Σ	1 Tommy Nilsson Södertälje = 2 Stig Hansson Lilla Edet = 3 Christer Hult Växjö = 4 Ivar Bohlin Laxå = 5 Peter Tunviken Norberg = 6 Jan Högberg Göteborg = 7 Arne Karlsson Enskede = =

SSKKs klassturneringar

Klass 2

TL: Marek Trokenheim, Äspolmsv. 27, 127 45 Skärholmen (tel 08/7401478, kl 18-20).

2:736	89-08-23	1 2 3 4 5 6 7 Σ	1 Lars Åke Karlgren Strömstad = 1 0 0 0 1 - 2 Geije Johansson Västerås 0 = 0 0 1 1 1 3 3 Kurt Karlsson Sundbyberg 1 1 = 1 1 0 4 Mikael Nilsson Kiruna 1 1 = 1 - 5 Göran Kjellberg Stocksund 1 0 0 = 1 ½ 6 Anders Kennerö Eskilstuna = - - - - - 7 Antonio Castells Johanneshov = 0 1 ½ 1 =
2:737	89-09-15	1 2 3 4 5 6 7 Σ	1 Waldemar Andersson Skärholmen = 0 0 0 0 0 0 2 Karlheinz Lorenz Täby 1 = ½ 0 0 0 3 Bertil Björkenor Ljung 1 ½ = 1 ½ 1 5 4 Bo Olsson Göteborg 1 = 0 = ½ ½ ½ 3 5 Andreas Degerhammar Kristianstad 1 ½ ½ = 1 ½ 6 Bengt Karlsson Bollebygd 1 1 0 ½ 0 = 1 3½ 7 Sören Flink Johanneshov 1 1 0 ½ 0 = 3
2:738	89-09-15	1 2 3 4 5 6 7 Σ	1 Anders Franzén Skärholmen = 0 0 0 0 0 0 2 Lennart Hagman Spånga 1 = ½ 0 1 0 3 Stig Östblom Gävle 1 ½ = 0 0 1 0 2½ 4 Per Gunnar Nilsson Björneborg 1 1 1 = 0 1 ½ 4½ 5 Torbjörn Friberger Kristianstad = 1 1 1 0 6 Inge Hultin Norrtälje 1 0 0 0 0 = 0 7 Jan Bennborn Skurup 1 1 1 ½ 1 = 5
2:739	89-09-15	1 2 3 4 5 6 7 Σ	1 Kjell Jernselius Johanneshov = 0 0 0 0 0 0 2 Arne Karlsson Enskede = 1 1 1 1 1 6 3 Peter Sandorf Enköping 1 0 = ½ 0 0 4 Jan Englund Luleå 1 0 ½ = 1 - 5 Lars Folkesson Rockneby 1 0 1 0 = ½ 1 3½ 6 Hans Thorén Åsbro 1 0 = ½ = ½ 7 Sven Johansson Jönköping 1 0 1 = 0 ½ =
2:740	89-11-15	1 2 3 4 5 6 7 Σ	1 Kenneth Karlsson Stockholm = 1 1 ½ 0 1 1 2 Anders Nilsson Spånga 0 = 0 0 0 1 1 2 3 Rolf Johansson Ingelstad 0 1 = 0 0 1 1 3 4 Karl-Erik Nilsson Lund ½ 1 1 = ½ 1 5 5 Olavi Tulegren Oxelösund 1 1 1 ½ = 1 ½ 5 6 Folke Krantz Horred 0 0 0 ½ 0 = ½ 7 Joel Eriksson Uppsala = 0 0 = ½ 1 =
2:741	89-11-29	1 2 3 4 5 6 7 Σ	1 Paul Andersson Sölvesborg = ½ = 1 - 2 Nils Nyström Ljung ½ = ½ ½ ½ 0 0 2 3 Stig Lindeberg Degeberga = ½ = ½ = 0 4 Allan Andersson Luleå = 5 Olov Karlsson Bandhagen 0 ½ ½ 1 = ½ ½ 3 6 Aksel Riiga Stockholm = 1 = ½ = 7 Thomas Forsell Hisings Kärra = 1 ½ 1 ½ =
2:742	90-03-15	1 2 3 4 5 6 7 Σ	1 Gustaf Eriksson Vänersborg = 0 0 = ½ 2 Joel Persson Uppsala = 3 Bengt Ward Partille 1 = 1 = 0 1 4 Gert Röstlund Sollentuna 1 0 = 0 = 1 5 Lennart Stillnerud Lund = 6 Geije Johansson Västerås = 1 = ½ = 7 Gunnar Österberg Ljungby = ½ = 0 0 ½ =
2:743	90-03-15	1 2 3 4 5 6 7 Σ	1 Kent Holmgren Mariestad = ½ 2 Folke Persson Tierp = 3 Jan Bennborn Stockholm = 4 Sven Sandberg Degerfors ½ = 5 Arne Åsberg Solna = 6 Johann Skúlason Göteborg = 7 Inge Hultin Norrtälje = =
2:744	90-06-25	1 2 3 4 5 6 7 Σ	1 Lars Salomonsson Stockholm = 1 2 Staffan Holbeck Dalby = 3 Alf Rällsjö Gagnef = 0 4 Thomas Thornfält Göteborg = 1 = 5 Sven Holmberg Sandarne = 6 Nils Nyström Ljung 0 = 7 Martin Skjöldebrand Saltsjöbaden = =
2:745	90-06-25	1 2 3 4 5 6 7 Σ	1 Thore Pettersson Bandhagen = 2 Roger Nilsson Göteborg = ½ 3 Lennart Davidson Sandviken = ½ 1 4 Kent Holmgren Mariestad = ½ ½ = 5 Anders Kempe Ätvidaberg = 6 Tore Andersson Svartå = 0 = 7 Hans Rånby Stockholm = =
2:746	90-06-25	1 2 3 4 5 6 7 Σ	1 Mats Westerling Skärholmen = 2 Folke Persson Tierp = 3 Claes Brunn Västerås = 4 Lars Gustafsson Ödåkra = ½ 5 Nils-Åke Nilsson Boden = 6 Mikael Sannerström Kumla = ½ 7 Jonas Larsson Sundbyberg = =
2:747	90-06-25	1 2 3 4 5 6 7 Σ	1 Kurt Karlsson Sundbyberg = 2 Bengt Roxendal Bankeryd = 1 = 3 Sven-Olof Hultin Sala = 0 = 1 = ½ 4 Marie-Louise Jönsson Lund = 5 Jan Gustavsson Strängnäs = 6 Stig Östblom Gävle = ½ 1 7 Karlheinz Lorenz Täby = 1 =
2:748	90-08-24	1 2 3 4 5 6 7 Σ	1 Daniel Lundkvist Uppsala = 2 Tony Hedlund Gammelstad = 3 Michael Lahrzon Sollentuna = 4 Esko Kallio Finspång = 5 Aksel Riiga Stockholm = 6 Curt Andersson Umeå = 7 Per-Olof Jönbrink Lerum = =
2:749	90-08-24	1 2 3 4 5 6 7 Σ	1 Ola Hultquist Stockholm = 2 Lennart Lundgren Skellefteå = 3 Gunnar Sigvardsson Söderhamn = 4 Leif Lundkvist Uppsala = 5 Lars Folkesson Rockneby = 6 Mats Bodin Domsjö = 7 Mats Nilson Täby = =

Rapport från USA-matchen

Av KNUT CARLQVIST

Att vara lagledare för hundra korrspe-
lare i en landskamp är ungefär det-
samma som att ha hand om en bataljon
reggubbar i fält. Man vet inte riktigt vad de
håller på med, man hoppas att de finns
därute och gör vad de ska göra. Att Pon-
tus Sjödahls parti pågår vet jag till exem-
pel endast genom att min amerikanske
kollega, Dennis Doren, råkat få svar från
bord 6 vid 10-dragsskontrollen för ett år
sedan, redan det ett smärre under. Varken
han eller jag vet om det någonsin spelats
schack på bord 39, 49, 84 eller 95. Tjugo-
sju bord har jag inte hört ett ord från på
ett och ett halvt år. Men vi låtsas båda ha
full kontroll över läget och skyller allt på
varandras postverk. Jag menar till exem-
pel att *Special Delivery* i the Bronx består

Meddela läge och resultat!

Du som vet med dig att du inte hört
av dig på sistone, sänd in lägesrap-
port till lagledaren Knut Carlqvist,
Box 83, 620 10 Burgsvik. Protokoll
från alla färdiga partier ska tillstäl-
las honom, även dem du förlorat.

i att slänga kuvertet i Hudsonfloden. Mr
Doren är på väg att utveckla en viss aver-
sion mot Göteborg.

Läget den 2 oktober

Just nu har vi i alla fall 59 vinstprocent och
tycks på väg mot en seger. I den enkät
som gick ut i slutet av augusti och som gav
svar från 3/4 av laget frågade vi efter läget
i partierna. Vi kan göra följande prognos:

Bord	Nuläge	Prognos
1-33	5-9	32-34
34-66	13½-5½	36-30
67-100	9-4	38-30
Totalt	27½-18½	106-94

Prognosen utgår från spelarnas bedöm-
ningar med viss jämkning för de bord som
inte svarat. Vi misstänker naturligtvis de
förskräckligaste katastrofer där, spelav-
brott, lokala krig och vad som.

Det pekar på en för SSKKs del ovanligt
knapp seger. Om det amerikanska laget är
bättre än vi på slutspel kan det gå åt
pipan. Håll in pjäserna! Det är bredden i
SSKK som är vårt trumfkort, det kämpas
väl även på de längst borden.

Spelöppningsval

Statistiken berättar om vad som händer. Vit
har såväl i spelade partier som i progn-
sen 59 vinstprocent. Av 134 kända partier
har 55% öppnats med e4, 35% med d4 och
10% med olika flankdrag. Vanligast är
Sicilianskt (19 partier), som har fått på
moppe i den här matchen. Vit når bortåt
70 vinstprocent. De hittills enda som vun-
nit med de svarta pjäserna är Henry
Erlandsson på bord 61 och Richard Wid-
man på bord 89.

Näst vanligast är Franskt (17 partier) som
också har problem, kanske för att ameri-
kanarna spelar det. Jugoslaviskt (6) går i
Seirawans efterföljd hyggligt. Bästa svar på
e4 har varit e5. Kungsgambit är populärt
(6), följt av Spanskt (5). Det är amerikanar-
na som spelar Kungsgambit, och de får
knappast ut mer än fyra remier av det.

Bland de slutna spelen dominerar Dam-
gambiten (12) och Dambondespielen (9).
På de högre borden spelas både Nimzo-
och Damindiskt (6 resp 5) medan Kungs-
indiskt (7) spelas över hela fältet. Det är
jämnt mellan färgerna. Blott sju partier
med Engelskt har noterats och en enda
holländare. Stig-G Pettersson på bord 32
har frestat med en Budapestgambit och
står bra, liksom Kalle Gåård som besvara-
de 1.e4 med 1. – g5!

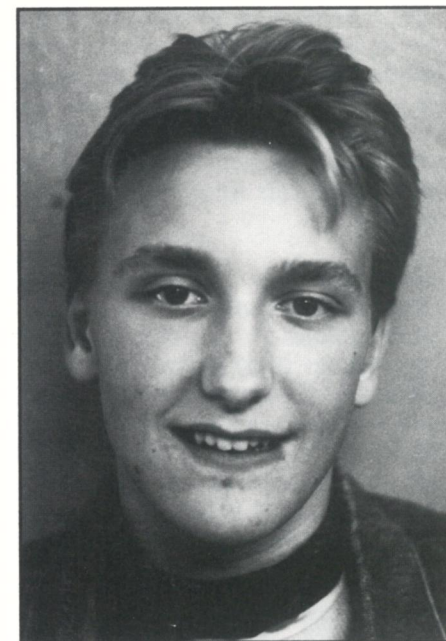
Några partier ska vi titta på. Vi undviker
bortsättningarna, som brukar vara legio så
här i början (vi har hittills åtta grova) och
går in på öppningskatastroferna. Låt oss
börja med Jesper Hall vars motståndare
inte har vant sig av med att äta testaments-
bönder:

Parti 2092

Jesper Hall
Morris Lainer

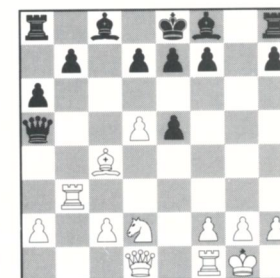
Trompovsky (A 45, 8/43)

1.d4 Sf6 2.lg5 c5 3.Lxf6 gxf6 4.e3 Dd5+? (Nor-



Jesper Hall aspirerar på ett skönhetspris.
Foto: Carl-Eric Erlandsson

malt är 4. – Db6 och vit kan offra b2-bon-
den på olika sätt.) 5.Sd2 cxd4 6.exd4 Db4?
(Plötsligt får han aptit för b2!) 7.Sf3 Dxb2
8.Lc4 Sc6 9.Tb1 Dc3 10.Tb3 Da5 11.0-0 a6 (11.
– d5 besvaras med 12.Tb5.) 12.d5! Se5 13.
Sxe5 fxe5



14.d6! e6 (Även på 14. – exd6 följer 15.
Se4.) 15.Se4 b5 16.Ld5 Tb8 (16. – exd5 17.
Dxd5 Tb8 18.Dxe5+ och Dxb8) 17.Dh5
uppg.

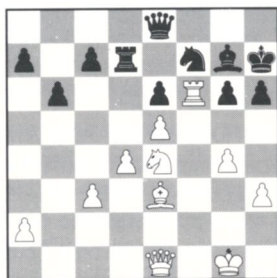
Det är Sveriges enda vinst hittills på den övre tredjedelen. Ett kanonoffer presterar Rikard Andersson på bord 64 mot en något passiv motståndare, som trodde han rätt ut det värsta. Sedan spelar han 32.Lh4?? och sätter bort partiet. Och svart ger upp! Det är ett märkligt fall av dubbel schackblindhet:

Parti 2093

Rikard Andersson
Robert Boles

Jugoslaviskt (B 09, 37/220)

1.e4 d6 2.d4 Sf6 3.Sc3 g6 4.f4 Lg7 5.Sf3 0-0 6.Ld3 Sc6 7.0-0 Lg4 8.e5 dxe5 9.dxe5 Sd5 10.h3 Sxc3 11.bxc3 lf5 12.De2 Dd7 13.Le3 Tad8 14.Tad1 Lxd3 15.cxd3 b6 16.d4 e6 17.Sg5 De7 18.g4 f6 19.Sf3 fxe5 20.fxe5 Td7 21.Sg5 Sd8 22.Txf8+ Dxf8 23.Tf1 De8 24.De1 h6 25.Se4 Sf7 26.Tf6 Kh7



27.Txg6!! (På 27. – Kxg6 följer 28.Db1 med ogarderbar matt!) 27. – Sxe5 28.Txg7+ Kxg7 29.dxe5 Dg6 30.De2 c5 31.Lf2 Td5 32.Lh4?? uppg.?? (Varför inte 32. – Txe5 och om 33.Lf6+ Dxf6! och svart vinner.)

Svart förutsatte nog att 32.Lh4 var en ny blyxt från klar himmel och kastade in handduken. Nåväl. Lars Jönsson lutade sig mot SSKK-bulletinens analys av Fritz-Berliner-varianten i sin vilda kubbning med Lee Hyder på bord 43. Skulle man inte kunna göra något åt det här slutspelet, de olikfärgade löparna till trots?

Parti 2094

M Lee Hyder
Lars Jönsson

Preussiskt (C 57, 17/83)

1.e4 e5 2.Sf3 Sc6 3.Lc4 Sf6 4.Sg5 d5 5.exd5 b5 6.Lf1 Sd4 7.c3 Sxd5 8.Se4 Dh4 9.Sg3 Lg4 10.f3 e4 11.cxd4 Ld6 12.Lxb5+ Kd8 13.0-0 exf3 14.Txf3 Tb8 15.a4 a6 16.Lf1 Te8 17.Sc3 c6 18.d3 f5 19.Sxd5 cxd5 20.Dd2 Lxf3 21. Dg5+ Dxg5 22.Lxg5+ Kd7 23.gxf3 Txb2 24. Sxf5 Lxh2+ 25.Kh1 h6 26.Sxg7 hxg5 remi

Slutligen kan vi inte undanhålla er det lilla parti där Bror-Eric Johansson på bord 97 av en vänlig motståndare tillåts sätta kvävsmatt, schackets motsvarighet till hole-in-one. Mr Crouch släpper till ett förskräcande hål på d6 och när han försöker täppa till det löper maskorna åt alla håll:

Parti 2095

Bror-Eric Johansson
Glenn Crouch

Engelskt (A 39, 1/2)

1.Sf3 Sf6 2.c4 g6 3.g3 Lg7 4.Lg2 0-0 5.0-0 c5 6.Sc3 Sc6 7.d4 cxd4 8.Sxd4 e5 9.Sdb5 a6 10.Sd6 Dc7 11.e3 Se8 12.Sce4 f5?? 13. Dd5+ Kh8 14.Sf7+ Kg8 15.Sh6++ Kh8 16.Dg8+ Txg8 17.Sf7 matt

Rättelser

I artikeln om Östersjöturneringen i förra numret fanns en felaktig uppgift i laguppställningen för Sveriges andralag. Det var Rune Strand (avlidn 1988) som ersattes av Harry Åhman (inte av Harrys son Leif).

I samma nummer återfinns parti 2078 Skölderfors-Thystrup. Det spelades i semifinal 6 av Nordisk Cup, inte i en förgrupp.

Sverige

1	Nils-Gustaf Renman, Norrköping
2	Sune Hjorth, Sundsvall
3	Lennart Rydholm, Göteborg
4	Thomas Engqvist, Örebro
5	Börje Jansson, Uppsala
6	Pontus Sjödah, Norrköping
7	Bernt Andersson, Eksjö
8	Jesper Hall, Norrköping
9	Allan Jonasson, Norrköping
10	Arvid Åhrén, Forshaga
11	Gunnar Staf, Lund
12	Rolf Isaksson, Motala
13	Ulf Nyberg, Partille
14	Sten Bernhardsson, Karlskrona
15	Ingemar Johansson, Nybro
16	Sture Olsson, Uppsala
17	Kurt Ekelund, Mariestad
18	Knut Carlqvist, Burgsvik
19	Sven Nilsson, Härnösand
20	Sven-Olof Andersson, Östersund
21	Bertil Westin, Göteborg
22	Sven Ferm, Dalhem
23	Nils Stenqvist, Herrljunga
24	Lars Forslöf, Sundsvall
25	Sigurd Perlström, Degerfors
26	Björn Tornefjell, Norrköping
27	Jan Clementsson, Lund
28	Sven-Eric Sagström, Filipstad
29	Lennart Burman, Östersund
30	Jan Andersson, Bollebygd
31	Torbjörn Björklund, Malung
32	Stig-G Pettersson, Hofors
33	Börje Jansson, Kalmar
34	Einar Ljungström, Solna
35	Nils Hagelin, Karlskoga
36	Björn Johansson, Alingsås
37	Börje Persson, Borås
38	Kjell Pettersson, Åkersberga
39	Bengt Göran Beckman, Perstorp
40	Alfred Thomassen, Falkenberg
41	Wolfgang Koch, Dalby
42	Lars Jonsson, Skärholmen
43	Lars Jönsson, Valdemarsvik
44	Bertil Karlsson, Laxå
45	Per-Gösta Högberg, Stockholm
46	Bo Wiker, Fagersta
47	Ragnar Leijon, Köping
48	Stig Kjellin, Kungsängen
49	Lars-Olof Bergmark, Möklinta
50	Jan Viberg, Örnsköldsvik

USA

IM Alik Zilberberg		
Chris Van Dyck		
Errol Liebowitz		
Erik Osburn		
Alex Dunne		
Gary Kubach		
Eugene Martinovsky		
Morris Lainer	1-0	
Herbert Hickman		
Allan Savage		
Steve Gerzadowicz		
Carl Haessler		
Paul D Shannon		
Philip Laren		
George Krauss, Jr		
Floyd Boudreau		
Dan Fleetwood	0-1	
Jon Voth	remi	
Tom Mueller		
Roman Levit	remi	
Scott Laird		
Paul Espinosa	0-1	remi
Bill Richards		
Eddie Moore	remi	remi
IM Walter Muir		
Richard Weiss		
John Vehre		
Robert Jacobs	0-1	0-1
John Peterson		
N R Sever	remi	0-1
Steve Wrinn	remi	remi
Russ Haag		
Doug Fiske		
C A Batchelder	remi	remi
James Chessing		
David Streets		
Michael Barlage		
Mike Foust		
Walter Lewis		
Peter Scott		
Randy Ryan		
David Roper		
Lee Hyder	1-0	remi
David Lay	1-0	
Jonathan Godfrey	1-0	
Daryl Ward	1-0	1-0
Gardner Johnson		
David Cote		
Ray Wong		
Allen Wright	remi	1-0

51	Thomas Franzén, Arboga	Sebastian Arengo		
52	Arne Olsson, Oxie	Louis Foch	1-0	
53	Ronny Ahlström, Åkarp	Joseph M Austin	0-1	0-1
54	Karl-Erik Bydén, Iggesund	Roy Henock	remi	
55	Stig-Arne Persson, Karlstad	Chris Laney		
56	Stefan Johansson, Mariestad	John W Hicks		
57	Patrik Storm, Umeå	Chris McLaughlin		
58	Jan Malmström, Eskilstuna	Angel Villanueva		
59	Lasse Linusson, Alunda	George Thompson	1-0	0-1
60	Nils Nordahl, Bjärred	Daryl Inman		
61	Henry Erlandsson, Gyttorp	Maurice H Carter	1-0	1-0
62	Ola Winfridsson, Svängsta	Jon Evans		
63	Håkan Winfridsson, Gislaved	Philip Peterson		
64	Rikard Andersson, Uppl. Väsby	Robert Boles	1-0	
65	Stefan Berg, Stockholm	Wade Chabassol		
66	Roger Blomstrand, Eskilstuna	Kevin Weller		
67	Göran Carlsson, Kungälv	Walter Unterberg		
68	Roland Eriksson, Boden	Robert Davidson		
69	Hans Gustavsson, Bråmhult	Eino Moks	1-0	
70	Svante Wedin, Tyresö	Steve Chase	1-0	0-1
71	Dan Hallesten, Göteborg	John Myatt	0-1	
72	Jan Wikander, Älvsjö	Charles Schulte		
73	Harry Isaksson, Kungälv	Kent Hieronymus		
74	Kalle Gåård, Kristinehamn	John Galvin	1-0	
75	Mats Jonsson, Vällingby	David Ross		
76	Aksel Riiga, Stockholm	Fred Norcutt		
77	Arne Berg, Vikmanshyttan	Jim Howe		
78	Thore Pettersson, Bandhagen	Art Crump		0-1
79	Lasse Yngvesson, Gävle	Paul Dyba		
80	Laszlo Ficsór, Bålsta	Chet Langin		
81	Anders Brissman, Tibro	Harry Andruschak		
82	Stefan Carlsson, Uppsala	Michael Murphy		
83	Hans Drott, Älvsjö	Tom Lavery	1-0	
84	Mats Edmark, Täby	Eugene Adler		
85	Jan-Peter Palmblad, Norrköping	Steve Jatkowski		
86	Stig Österberg, Haninge	Orville Gardner		
87	Olof Hansen, Njurunda	Ben Frager		
88	Jan Sandberg, Jönköping	James D Gardner	1-0	
89	Richard Widman, Boliden	David Huff		1-0
90	Thomas Forsell, Hisings Kärra	Brian Nelson		
91	Sune Engfors, Uppl. Väsby	Michael Pintavalle		
92	Magnus Jakobsson, Tumba	Thomas J Ross		
93	Tommy Svensson, Eskilstuna	Gerald Svenonius		
94	Bengt Roggentin, Höganäs	Lawrence Anderson		
95	Eva Jiretorn, Malmö	Sue Lamn		
96	Mats Larsson, Staffanstorps	R Caraballo Davila		
97	Bror-Eric Johansson, Kinna	Glenn Crouch	1-0	
98	Hans Thorén, Göteborg	Fred Fanelli	remi	remi
99	Christer Johansson, Domsjö	Arthur E Haennicke	1-0	
100	Lars Ryliner, Jönköping	Louis Frank		

Ställning efter 46 partier (23%): **Sverige-USA 27½-18½**

Nystartade matcher

Matcherna mot Polen och Portugal startar under oktober. Vi presenterar här de svenska laguppställningarna.

Laget mot Polen:

1. Sture Olsson, Uppsala
2. Sven Nilsson, Härnösand
3. Bo Sjögren, Linköping
4. Ingemar Johansson, Nybro
5. Björn Isberg, Stockholm
6. Mats Bergström, Höör
7. Jan Wikander, Älvsjö
8. Krister Johansson, Svängsta
9. Åke Svensson, Linköping
10. Berndt Westerlund, Östersund
11. Bengt Roos, Nynäshamn
12. Bo Wiker, Fagersta
13. Gunnar Staf, Lund
14. Arne Berg, Vikmanshyttan
15. Ronald Hansson, Malmö
16. Jonas Dahlgren, Alingsås
17. Jonas Bergfalk, Bålsta
18. Paul Andersson, Linköping
19. Kjell Pettersson, Åkersberga
20. Stig Kjellin, Kungsängen
21. Jan Höglund, Fagersta
22. Thomas Franzén, Arboga
23. Mats Jonsson, Vällingby
24. Börje Persson, Borås
25. Jan Sandberg, Jönköping
26. Jörgen Sörensen, Sjuntorp
27. Lars Brink, Malmö
28. Joel Eriksson, Uppsala
29. Rolf Johnsson, Ingelstad
30. Mikael Håkansson, Rydsgård
31. Christer Svensson, Västerås
32. Gunnar Larsson, Kista
33. Aksel Riiga, Stockholm
34. Lars Persson, Uddevalla
35. Bengt Ljungström, Vingåker
36. Jan Johansson, Huddinge
37. Thore Pettersson, Bandhagen

38. Ragnar Leijon, Köping
39. Michael Nilsson, Boden
40. Magnus Jakobsson, Tumba
41. Olof Hansen, Njurunda
42. Wojtek Kalinowski, Gävle
43. Egon Nilsson, Hägersten
44. Ingemar Johansson, Göteborg
45. Sigurd Albien, Malmö
46. Sune Engfors, Upplands Väsby
47. Stig Österberg, Haninge

Lagkapten: Marek Trokenheim, Äspholmsvägen 27, 127 45 Skärholmen.

Laget mot Portugal:

1. Håkan Rothén, Nässjö
2. Thomas Engqvist, Örebro
3. Per Söderberg, Ludvika
4. Ulf Nyberg, Partille
5. Rolf Isaksson, Motala
6. Kurt Ekelund, Mariestad
7. Sture Olsson, Uppsala
8. Bengt Lindgren, Fagersta
9. Bo Wiker, Fagersta
10. Sven-Olof Andersson
11. Börje Jansson, Kalmar
12. Jan Wikander, Älvsjö
13. Bo Sundström, Sundsvall
14. Joakim Andersson, Järfälla
15. Stefan Andéer, Östersund
16. Jan Sandberg, Jönköping
17. Thomas Franzén, Arboga
18. Arne Olsson, Oxie
19. Birger Lindgren, Fagersta
20. Johnny Eklund, Stockholm
21. Rikard Andersson, Upplands Väsby
22. Ragnar Leijon, Köping
23. Lars Persson, Uddevalla
24. Kjell Bergström, Järfälla
25. Bror-Eric Johansson, Kinna

Lagkapten: Sture Olsson, Bredmansgatan 10 B, 752 24 Uppsala.

Modfällt sovjetiskt lag

VM-matchen i New York vägrar Garri Kasparov att spela med den sovjetiska flaggan vid sin sida. I en intervju i New York Times säger världsmästaren att den för honom representerar "förtryck och tyranni". Han vill i stället ha ryska rådsrepublikens röd-vit-blå flagga på bordet, eftersom den enligt honom står för "protest och förhoppningar".

Det finns många andra spelare som nu vägrar att ställa upp för Sovjetunionen i internationella sammanhang. Sålunda har de georgiska damerna med världsmästarrinnan Maja Tjiburdanidze i spetsen annonserat att de inte tänker åka till olympiaden i Novi Sad.

Självklart kommer de politiska omvälvningarna även att påverka Sovjetunionens ställning inom korschacket. I årets första nummer spådde vi att Sovjet skulle finnas med i tätstriden i förgrupp 4 i OS XI. Den profetian kommer sannolikt inte att slå in. Det har gått anmärkningsvärt dåligt för den sovjetiska sextetten. Ingen av dem har pluspoäng! Vid andra bordet har exempelvis Nikolaj Andrianov tre förluster och en remi. En av nollorna har han mot Nicaraguas representant. Han och övriga lagmedlemmar tycks spela långt under normal standard. Det är ett modfällt lag som här representerar Sovjetunionen.

Om man ska se allt detta i ett mycket snävt perspektiv så har det ökat det

Aktuell ställning

Sverige	24½ av 31	79,0 %
Rumänien	11½ av 17	67,6 %
Polen	8½ av 14	60,7 %
Schweiz	18 av 32	56,3 %
Irland	6 av 14	42,9 %
Italien	6 av 15	40,0 %
Spanien	7½ av 19	39,5 %
Sovjet	3 av 12	25,0 %
Nicaragua	5 av 26	19,2 %

svenska lagets möjligheter att vinna gruppen. Vi har tidigare harangerat Bengt Hammar för hans utmärkta resultat vid andra bordet; med ett parti kvar att spela har han 6½ av 7. Ingvar Carlsson är inte mycket sämre med 5½ poäng på samma antal partier. Det innebär en halv IM-inteckning och eftersom han hade en halv sedan tidigare utnämndes Carlsson till internationell mästare vid ICCF-kongressen i Bad Blankenburg nyligen. Vi gratulerar! Här följer två av Carlssons vinster:

Parti 2096

Ingvar Carlsson, Sverige
José Paredes Prats, Spanien
Sicilianskt (B 29, 13/73)

1.e4 c5 2.Sf3 Sf6 3.e5 Sd5 4.Sc3 Sxc3

När svart spelar den udda varianten med 2. – Sf6 i Sicilianskt, förväntar man sig den skarpa fortsättningen 4. – e6 5.Sxd5 exd5 6.d4 Sc6 7.dxc5 Lxc5 8.Dxd5 Db6 9.Lc4 Lxf2+ 10.Ke2 0-0. Partidraget ger vit en liten fördel.

5.dxc3 Sc6 6.Lf4 e6 7.Dd3!

En teoretisk nyhet av mig. Tidigare har spelats bland annat 7.Lc4 och 7.Dd2. Idén med partidraget är dels att trycka på d-linjen, dels att kunna föra över damen till kungsflygeln snabbare än i 7.Dd2-varianten där planen Dd2-e3-g3 ibland spelas.

7. – Dc7 8.0-0 h6 9.h4 b6 10.Sd2! Lb7

Inte 10. – Sxe5?? 11.De4.

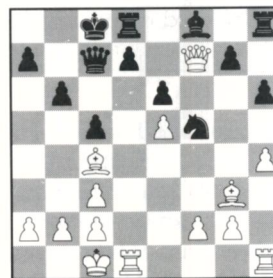
11.Sc4 La6!

11.Sc4 ångrade jag. 11.Se4 är förmodligen starkare med jätetryck mot svarts ställning. Vit behåller dock fördelen även efter partidraget.

12.Df3 Lxc4 13.Lxc4 0-0-0?

Detta bondeoffer är inte korrekt. Svart måste stå kvar med kungen i centrum och hålla både f7 och d7 garderade. 13. – a6 följt av b5 var en rimlig plan. Vit behåller trycket men något snabbt genombrott finns inte.

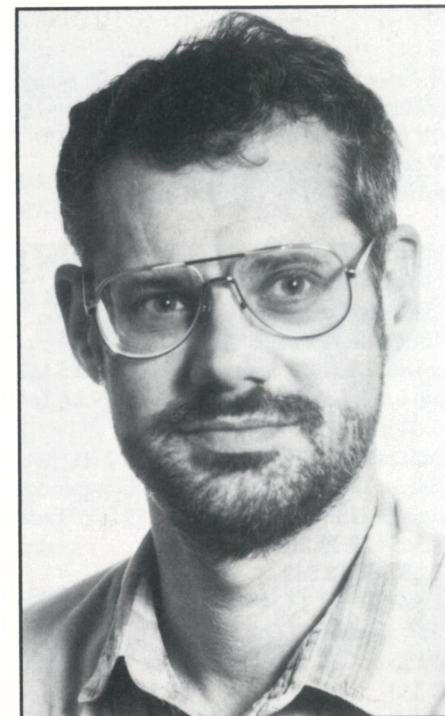
14.Lg3 Se7 15.Dxf7 Sf5



16.Txd7! Txd7 17.Lxe6 Sxg3 18.fxg3 Kb8

Till sin sorg upptäcker svart att det är bättre att genast släppa tornet i stället för att invänta vits Td1.

19.Dxd7 Dxd7 20.Lxd7 Kc7 21.Lb5 Le7 22.Td1



Ingvar Carlsson har erövrat IM-titeln.

Td8

Vit har visserligen tre merbönder men bara en fribonde varför segerchanserna på grund av de olikfärgade löparna kan verka problematiska. Så är dock inte fallet. Svart kan inte hindra vits kung från att tränga in avgörande på endera flygeln.

23.Txd8 Lxd8 24.Kd2 g5 25.h5! g4

Denna bonde kommer uppenbarligen att gå förlorad men annars måste svart försvara h6 med Lf8 mot vits kung, varefter vit med hjälp av dragtvång kommer till det avgörande Kf7.

26.Ke3 Lg5+ 27.Ke4 a5 28.Kd5 Lc1 29.Ke6 Lg5 30.Kf7 Kd8 31.Le2 Kd7 32.Lxg4+ Kd8 33.Le2 Kd7 34.Lb5+ Kd8 35.a3 Ld2 36.g4 Lf4 37.Ke6 Kc7 38.b4 axb4

Efter avvaktande drag byter vit på c5 och vinner c-bonden med kungen. Eventuellt får den extra g-bonden offras på g5 för att avlänka svarts löpare. Med två fribönder och ytterligare en g-bonde är resten lätt.

39.cxb4 cxb4 40.axb4 uppg.

(Kommentarer av Ingvar Carlsson)

Parti 2097

John Gibson, Irland

Ingvar Carlsson, Sverige

Engelskt (A 29, 6/42)

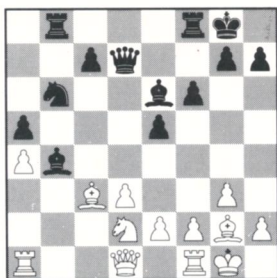
1.c4 e5 2.Sc3 Sf6 3.g3 d5 4.cxd5 Sxd5 5.Lg2 Sb6 6.Sf3 Sc6 7.0-0 Le7 8.a3 0-0 9.b4 Le6 10.d3 a5

Vanligast är 10. – f5 men i VM XIII, 3/4-finalen, fick jag problem mot Gowbinder efter 11.Lb2 Lf6 12.Sd2 De7 13.Sb3 Tad8 14.Sc5 Lc8 15.Sb5! a5 16.Tc1.

11.b5 Sd4 12.Sd2

12.Sxe5?? Lf6 13.f4 Sb3 14.Tb1 Dd4+ förlorar, medan 12.Lb2 Sb3 13.Tb1 f6 14.Sd2 Sc5 leder till lika spel enligt Informator 42:33.

12. – Dd7 13.Lxb7 Tab8 14.Lg2 Sxb5 15.Sxb5 Dxb5 16.a4 Dd7 17.Lb2 f6 18.Lc3 Lb4



19.Se4?

Vi har följt partiet Petrosjan-Romanisjin 1983, som fortsatte 19.Lxb4 axb4 20.Dc2 Sd5 och svart fick en liten fördel. Romanisjin föreslog 20.a5 Sd5 21.Se4 med liten fördel för vit (Informator 35:42).

Partidraget är ett svårt positionellt fel eftersom vit efter 19. – c5 i praktiken aldrig kan byta på b4 på grund av den

garderade fribonde som då uppstår. Utan löparbytet får svart i stället ett fast grepp om centrum och damflygeln.

19. – c5 20.Dc2 Tfc8 21.f4? c4

Damschacken på d4 hägrar.

22.Tfd1 Sd5 23.Ld2 Lxd2 24.Dxd2 c3 25.De1 c2 26.Tdc1 Sb4 27.fxe5 fxe5 28.Dd2 Dd4+ 29.Sf2 Sa2 30.e3

Jag hade föreslagit "om"-dragen 30.Txa2 Lxa2 31.Txc2 Tb1+ 32.Lf1 Tf8 33.e3 Da1 34.De2 Lb3 med idén 35. – Te1.

30. – Dxa1 31.Txa1 Tb1+ 32.uppg.

(Kommentarer av Ingvar Carlsson)

Den svenska vinstprocenten har ökat till 79 blankt och det ger en bra marginal till närmaste konkurrent, som just nu är Rumänien. Det kan mycket väl bli dessa två lag som går vidare till finalen i OS XI.

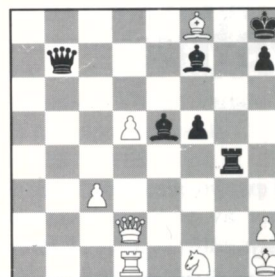
Svenska lagets individuella poängskörd

Bord 1: Eric Arnlin	3 av 4
Bord 2: Bengt Hammar	6½ av 7
Bord 3: S-Å Kronberg	2½ av 4
Bord 4: Ingvar Carlsson	5½ av 7
Bord 5: Ulf Korman	4½ av 5
Bord 6: Arne Qwint	2½ av 4

■ I maratontabellen över korrlag-SM, division 1 (1960-1988), står Vällingby SS överst med tio starter och totalt 140½ poäng på 300 partier. Klubben har dock aldrig lyckats vinna SM-titeln. Därefter följer 2) Limhamns SK 116/240 (7 starter); 3) Lunds ASK 97/152 (5); 4) Grimsta SK/FS 86/160 (6); 5) SK Rockaden 85/172 (6); 6) Täby SK 74½/172 (5); 7) Schack-08 Norrköping 74/140 (4); 8) Linköpings ASS 73/136 (4); 9) SS Allians Skänninge 72/100 (9); 10) Hägerstens SK 70/120 (4).

Korrkombinationer

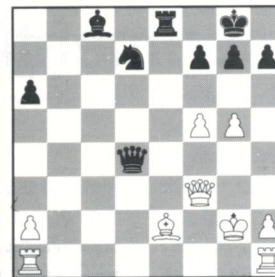
1. Bronstein-Labisjkin
Sovjetunionen 1983-85



Svart drar

Vit kan sitta lugnt så länge han har punkten d5 under kontroll...

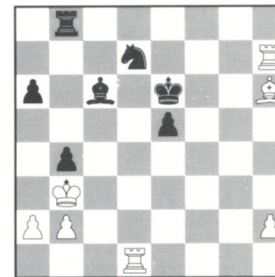
2. Frilli-Marcinkiewicz
OS XI, 1987-89



Svart drar

Vits kung har just dragit från f2 till g2, men hur trygg är den egentligen på sitt nya fält?

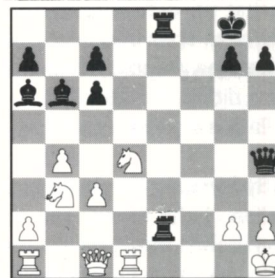
3. Pantaleoni-Dobsa
EU/M, 1988-89



Svart drar

Här har vi åter en vit kung som är ute på vift. Hur behandlas den lämpligen?

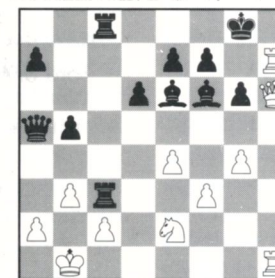
4. Planas-Kretschmar
Lag-EM II



Svart drar

Underskatta aldrig löparparet! Här tycks det ha intagit ryggläge på damflygeln, men skenet bedrar!

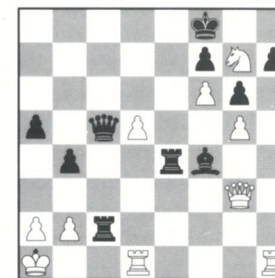
5. Mäntyniemi-Rantanen
Finland 1980



Svart drar

Någon håller på att bli matt och det är inte svart! Löparparet har åter tilldelats en betydelsefull roll.

6. Heinrich-Fauth
EU/M 1980-81



Vit drar

Vid första anblicken kan det se ut som om svart har tagit initiativet. Det har han inte...

Lösningar på sidan 45

Korr – en spelform för experimentlystna

Av LARS GRAHN

Spelöppningsrepertoar. Blotta ordet väcker obehagskänslor hos dem som ser partiets första fas som en snärjig transportsträcka till mera fantasieggande äventyr i mitt- och slutspelet. I spelöppningen gäller det att ha läst på läxan, annars kan man få sitta med en tröstlös ställning i timmar eller år, beroende på vilken spelform man ägnar sig åt. Närschackspelaren ser åtminstone en ände på eländet.

Den mera positivt lagde ser tvärtom spelöppningen som ett gyllene tillfälle att bädda för en spännande fortsättning och en lycklig avslutning. I schackspelet är ju den enes börda den andres sällhet.

Ofta grundläggs spelöppningsrepertoaren redan i junioråldern. Den kan utvecklas, men inte så sällan förblir inledningsdragen desamma genom åren, främst av bekvämlighetsskäl. Det är först när ledan kryper in som den drabbade kan få för sig att klippa av navelsträngen. Jag inbillar mig att det är lättare att gå igenom denna förnyelse i korrshacket, där man tillåts suga näring ur spelöppningslitteratur och databanker.

För egen del har jag dessvärre alltid varit en "d4-spelare". Så vitt jag kan minnas började det med att jag knagglade mig

igenom ett VM-parti mellan Botvinnik och Smyslov i slutet av 50-talet. Källan var Simon Krenziskys schackspalt i Sydsvenska Dagbladet. Ibland har jag varierat konfekten, och då har det nästan uteslutande varit just i korrshackmanhang. Mina få erfarenheter på detta område har dock sällan omsatts när jag haft motståndaren på andra sidan brädet. Utan böcker och anteckningar tillgängliga har väl modet svikit. Jag beundrar de starka mästare som likt Jonny Hector vågar dra 1.h4 utan att darra på manschetten. Få spelare av hans kaliber vågar spränga de gränser som teoretikerna stakat ut, och inte så sällan begabbas de av dem som inte ens skulle få för sig att dra sina standarddrag med vänster hand av rädsla för att bryta mot konventionen. Fantasin sitter trångt i spelöppningen.

Ett teleparti i Sydsvenska Dagbladet mot Christer Niklasson 1979 är en för mig minnesvärd avvikelse från det vanliga schemat. Med de vita pjäserna fick jag lust att pröva Retis spelöppning, vilket måhända inte betraktas som någon häpnadsväckande djärvhet bland folk i gemen. Dragen förmedlades mestadels genom postens försorg men ibland när Niklasson var ute på sina schackresor gynnades televerket. Det var i alla fall en form av korrshack, eller fjärrschack om ni så vill.

Spelöppningen är förmodligen lika aktuell nu som för elva år sedan; i dessa varianter sker sällan något revolutionerande.

Parti 2098

Lars Grahn

Christer Niklasson

Reti (A 07, 10/69)

1.Sf3 Sf6 2.g3 d5 3.Lg2 Lf5

En likvärdig fortsättning är 3. – Lg4, där dock svart måste vara beredd att ge bort löparparet. Vilken variant man väljer är helt en fråga om smak.

4.0-0 c6 5.d3 h6

För att säkra löparparets existens.

6.Sbd2 e6 7.De1

Här befann sig vit vid en skiljeväg och valet stod mellan två principiellt olika planer: utveckling enligt schemat b3, c4, Lb2, a3 med idén b4 och b5 med upprullning av svarts bondekedja på damflygeln, eller partifortsättningen vars idé är att genomföra e4 (eventuellt också e5) och komma till ett direkt kungsangrepp.

7. – Le7 8.e4 Lh7 9.De2

Det är tornen som ska husera på första raden, och från e2 håller damen ett vakan- de öga på c2 i händelse av Sb8-a6-b4.

9. – 0-0 10.b3 a5

Svart bör inte ha för bråttom att bestämma om Sb8 ska utvecklas till a6 eller d7 utan så länge som möjligt hålla alla dörrar öppna beroende på hur vit ställer upp sig.

11.a4 Sa6

Svart planerar att manövrera springaren till b4. Alternativet är 11. – Sbd7 12.Lb2 Db6 eventuellt följt av Da6 och b7-b5.

12.Lb2 Sb4

I partiet Miles-Petursson, Lone Pine 1979, följde 12. – Sc5 13.e5 Sfd7 14.Sd4 Dc7 15. f4 Tab8 16.Tae1 Tfe8 17.f5! och vits angrepp slog igenom.

13.Se1

Det mest ekonomiska sättet att gardera c2. F-bonden får chansen att rycka fram.

13. – dxe4

För att kompensera vits hotande uppmarsch på kungsflygeln vill svart förutom spel på damflygeln också kunna trycka längs d-linjen. Avslaget ökar h7-löparens aktivitet något.

I partiet Polugajevskij-Addison, Palma de Mallorca 1970, valde svart avlastningsmanövern Sd7 jämte Lf6 utan framgång: 13. – Sd7 14.f4 Lf6 15.e5 Le7 16.g4 Te8 17. Kh1 f6?! (17. – b5 är bättre) 18.Sdf3 fxe5 19.Sxe5 Sxe5 20.Lxe5 och vit kunde utnyttja herradömet över e5 till en avgörande bondestorm på kungsflygeln.

14.dxe4 Dc7 15.Sc4

Riktigt blickarna mot d6 och b6. Svart måste nu också räkna med ett eventuellt Le5 och en rent positionell plan från vits sida utan den väntade framstötten på kungsflygeln.

15. – Sd7

Typiskt för ställningar av den här karaktären. Svart vill byta av den starka löparen på b2 (eller tvinga fram e5 som begränsar dess verkningsradie), vilket inte bara säkrar kungsflygeln utan också skapar lite svagheter på damflygeln: c3 och b2.

16.Td1

Förutom att vara ett naturligt besättande av d-linjen, förhindrar draget ett omedelbart Lf6 på grund av 16. – Lf6? 17.Txd7! Dxd7 18.Lxf6 gxf6 19.Sb6 följt av Sxa8 och svarts bondeställning är allvarligt försvagad.

16. – Tfd8

Ett svårt val eftersom svart i ett kommande skede av mittspelet måste räkna med att f7 kan bli svagt i händelse av f4-f5-f6 osv, men svart ville ha kvar en extra gardering av a5 samt möjlighet att spela någon lätt pjäs till f8 och på så sätt säkra kungsflygeln.

17.Se3 Sf6

Med idén att byta av ett tornpar och samtidigt kontrollera det viktiga g4-fältet. Svart ursprungliga plan var att spela 17. – Lf6, men så upptäckte han att efter 18.Txd7!? Dxd7 19.Lxf6 gxf6 20.Dg4+! följt av 21.Df4

får vit bonde och lätt pjäs för tornet och ett kraftigt initiativ.

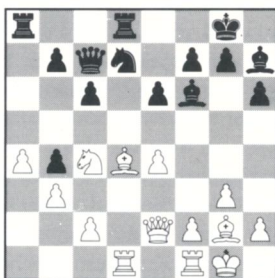
18.Sc4 Sd7 19.Sd3

Remi genom dragupprepning hade möjligen väckt protester hos Sydsvenska Dagbladets läsekrets. Efter partidraget får även Tf1 en chans att vara med och kämpa om d-linjen. Idén att rycka fram med f-bonden tilltalade mig inte längre.

19. – f6 20.Sxb4 axb4

Bonden på b4 kan bli en svaghet men också en stödjepunkt för svart på damflygeln.

21.Ld4!



Jag minns fortfarande att jag upplevde detta drag som det svåraste i partiet. Efteråt kan det kanske tyckas naturligt, men det tog tid att finna den rätta planen. Idén är helt enkelt att ostört kunna ladda upp med en tomddubbling på d-linjen.

21. – Lxd4 22.Txd4 c5 23.Td2 Sb6

Vits starka springare måste förklara sig och samtidigt tar svart upp kampen om d-linjen. På 23. – Sf6 hade följt 24.Tfd1 Txd2 25.Txd2 Td8 26.Txd8+ Dxd8 27.Dd3 och vit hade stått bättre rustad för slutspelet, till exempel 27. – Dxd3 28.cxd3 Sd7 29.a5! med planen Sd6.

24.Sxb6 Dxb6 25.Tfd1 Td4

Svart vill stänga d-linjen men det sker till priset av en försämrad bondestruktur. Efter 25. – Txd2? 26.Txd2 Td8? 27.Db5! Dc7 28.Dxb7 tar vit över föreställningen. Alternativet 25. – Kf8 26.Dh5 ger vit initiativet. Därpå vederläggs 26. – Ke7? av 27.

Td7+! Txd7 28.Txd7+ Kxd7 29.Dxf7+ Kc8 (29. – Kd6 30.e5+ Kxe5 31.Df4 matt) 30.Dxg7 Dc7 31.Dh8+ Dd8 32.Dxh7 osv.

26.Txd4 cxd4 27.e5

Framför allt i syfte att förhindra e6-e5 vilket skulle upphäva d-bondens isolering. Bondeframstöten innebär också att löparna kan börja andas morgonluft – på gott och ont för vits del. En genomgång av bondeställningen ger vid handen att vit kan få problem med c2 och e5 och svart med b4, b7 och d4.

27. – Tc8 28.Le4

Trycket mot c2 var besvärande. Den vackra utsikten till b7 kunde inte kompensera detta faktum.

28. – Lxe4 29.Dxe4 Td8 30.Dd3

Förbereder en omgruppering för att försöka öka trycket mot svarts svaga bönder. Framstöten f2-f4 här eller senare skulle allvarligt försvaga vits kungsställning.

30. – Td5?

Det ger vits dam chansen att smyga in på damflygeln. Efter 30. – Dc5 har svart goda remichanser, till exempel 31.Te1 Td5 32.Te4 Dc3 33.Dxc3 bxc3 34.b4!? d3 35.cxd3 Txd3 36.Tc4 Td1+ 37.Kg2 Tc1 38.b5 c2.

31.Dc4 h5

Något angreppsdrag är det knappast. Svart är ute efter att säkra sin kungsställning. Efter 31. – Txe5 32.Txd4 hänger svarts dubbelbönder på b-linjen i luften.

32.Te1 g6 33.Te4 Kg7

Svart har svårt att förstärka sina pjäsers positioner och kan bara avvakta.

34.Kf1 Kh7 35.Kg2

Vit kan lavera på Nimzowitschmanér. En kungsvandring till d3 besvaras med Tc5 varpå Dxd4 faller på Td5 med damförlust.

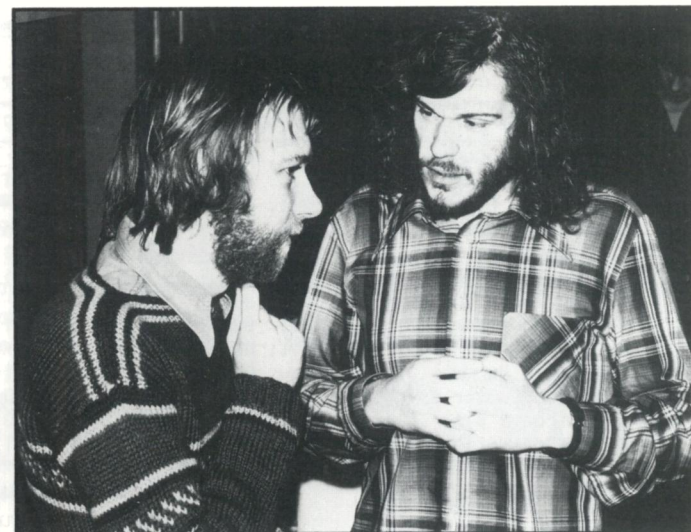
35. – Kg7 36.h3 Kg8 37.Tf4 Kg7 38.Kh2

För att undvika schackar längs den långa diagonalen. Svart måste förhålla sig passiv.

38. – Kg8 39.a5!

Tiden är mogen för ett genombrott. Med partidraget erövrar vit sjunde raden. Här besvaras 39. – Txa5 med 40.Dc8+ jämte

Lars Grahn och Christer Niklasson vid tiden för telepartiet. Foto: Hans Svedbark



Dd7.

39. – Dxa5 40.Dc8+ Dd8

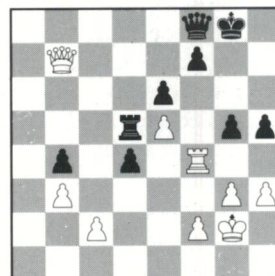
Eller 40. – Td8 41.Dxb7 Tf8 42.Txd4 med bondevinst.

41.Dxb7 Df8

Svart står visserligen passivt, men för vit är det viktigt att erövra d4 och b4 eftersom det också finns svagheter i den vita ställningen (e5 och c2).

42.Kg2 g5

Efter 42. – Txe5 43.Txd4 Dc5 44.Tc4 går b4-bonden förlorad utan kompensation. I varianten 44.Dxb4? Dc6+ 45.Kh2 Dxc2 46.Db8+ Kh7 47.Dxe5 (47.Tf4 Tf5 48.b4 ger vit vissa chanser) 47. – Dxf2+ har svart remischackar.



Här förefaller 43.Tf6 Txe5 44.Txf7 Dxf7 45.Db8+ remiaktigt. Men det finns en elegant väg till fördel för vit.

43.Tf5! exf5

På 43. – Dg7 följer 44.Db8+ Kh7 45.Tf6 med hotet 46.Db7 (46. – Kg8 47.Dxb4).

44.Dxd5 Dc8

Det gick inte att undgå bondeförlust.

45.Dxd4 Dc6+ 46.Kg1 Dxc2 47.Dxb4 Dd1+ 48.Kh2 Df3 49.Dd2 uppg.

Ett tidigt men likväl välmotiverad beslut. Den vita damen har en stark placering på d2 för såväl angrepp som försvar och b-bonden är ett segervapen. Om svart kniper b-bonden så faller i gengäld kungsflygeln.

På 49. – f4 kan följa 50.gxf4 g4 (50. – gxf4 är inte bättre) 51.Dd8+ Kh7 52.Dh4 Dxf4+ 53.Dg3 Df5 54.hxg4 hxg4 55.De3 varpå kungsflygeln är neutraliserad och b-bonden marschfärdig.

Vits kontroll över d-linjen efter spelöppningen tvingade svart till försvagningar av bondeställningen på damflygeln och det blev så småningom hans fall. (Kommentarer av LG och CN)

SSKK 50 (IGM-norm 8p)	88-02-20	1	2	3	4	5	6	7	8	9	0	1	2	3	Σ kvar
1. IGM Devis R Godes	URS	1	1	0	0	0	0	1	1	0	0	0	0	0	3 +8
2. IM Kjell Krantz	SVE	0	1	1/2	0	1/2	0	1/2	1	1/2	1	1	1/2	1/2	6 1/2
3. IM Werner Stern	BRD	0	0	0	1/2	1/2	0	0	1/2	1/2	0	0	0	0	3 +3
4. IGM Ove Ekebjærg	DEN	1/2	1	0	0	1/2	0	1/2	1/2	1	1	1/2	1/2	1/2	6 1/2 +2
5. IM Jan Ohlin	SVE	1	1	1/2	1	1/2	1/2	0	1	1	1	1/2	1/2	1/2	8 1/2
6. IM Gerhard Löh	BRD	1/2	1/2	1/2	1/2	1/2	1	1/2	1	1/2	1	1	1/2	1/2	7 1/2 +1
7. IGM Borislav Vukcevic	JUG	1	0	0	1/2	0	0	0	1/2	1	0	0	0	0	3 +7
8. IM Göran Andersson	SVE	1/2	1	0	1	1/2	0	1	1	1	1	1/2	1/2	1/2	7 1/2 +2
9. IM Viggo Bové Quist	DEN	0	0	1/2	0	0	0	0	0	1	1	0	0	0	2 1/2 +3
10. IGM Horst Handel	DDR	0	1/2	1/2	1/2	1/2	1/2	0	1	1	1	0	0	0	5 1/2
11. IM Sven-Gunnar Samuelsson	SVE	0	0	0	0	0	0	0	0	0	0	0	0	0	0
12. IM Miron N Sjer	URS	0	1/2	0	1/2	0	0	0	0	0	1	0	0	0	2 +2
13. IGM Heinz-Wilhelm Dünhaupt	BRD	1/2	1	1/2	1/2	1/2	1/2	1	1	1	1	1	1	1	7 1/2 +2

Om konsten att ge upp i tid

Av SVEN-GUNNAR SAMUELSSON

Det är alltid trevligt att se sina partier i tryck, särskilt vinstpartierna förstås. Men även förlustpartierna ger en viss känsla av att man åtminstone lyckats med att besegra sig själv – att motståndaren skulle kunna göra det är förstås otänkbart.

När så motståndaren låter publicera partiet, så ger det en extra kick. Tänk att det ligger så mycket värde i partiet att det måste publiceras!

Vad gäller mina insatser i SSKK 50, så ser det onekligen inte särskilt lysande ut med en obruten rad nollor i tabellen. Vad läsaren bör veta är att jag gav upp samtliga kvarvarande partier på grund av tidsnöd efter cirka ett års spel. Jobbet med att på fritid leda och organisera Haningeturne-

ringarna blev dessvärre övermäktigt.

Att ge upp vid rätt tidpunkt var synnerligen viktigt. Efter att ha förlorat mot Kjell Krantz och Göran Andersson efter ett misslyckat spelöppningsexperiment samt mot Jan Ohlin efter en bortsättning gällde det att dra sig ur tävlingen på ett sådant sätt att de övriga resultat inte äventyrades.

Att bryta turneringen med bara tre partier avslutade kunde förstås inte komma i fråga. I så fall hade mina svenska kamraters vinster strukits i tabellen och deras titelchanser avsevärt minskat. Efter rådslag med turneringsledaren Roald Berthelsen beslöt jag mig för att snabbt ge upp resten av partierna innan någon av mina kvarvarande motståndare fick den idé; det skulle förryckt hela tabellen och turneringens förlopp. Som sagt, otillräcklig tid för

spel och förberedelser låter väl som en bra bortförklaring. Låt oss nu se lite på de ofullbordade symfonierna.

Parti 2099

Horst Handel

Sven-Gunnar Samuelsson

Franskt (C 10, 10/48,5)

När man börjar en kortturnering bör varje seriös mästare ha med sig åtminstone tre-fyra teoretiska nyheter, som förhoppningsvis kommer till användning. Vad gäller mina förberedelser i Franskt så påbörjades forskningsarbetet först när partierna varit i gång ett tag, och det visade sig vara på tok för sent mot Krantz och Andersson. Dessbättre var postgången till Östberlin långsammare.

1.e4 e6 2.d4 d5 3.Sd2 dxe4 4.Sxe4 Le7(!)

Inledningen till en plan som tyvärr inte blev helt utarbetad mot mina svenska motståndare. Idén är att byta av en eller två lätta pjäser och sedan trycka mot bonden på d4, som är vits svaga punkt.

5.Sf3 Sf6 6.Ld3

Partiet mot Gerhard Löh fortsatte med 6.Sxf6+ Lxf6 7.Ld3 Ld7 8.0-0 Lc6 9.c3 0-0 10.Lf4 Lxf3 11.Dxf3 c6 med något friare spel för vit men utan svarta svagheter.

6. - Ld7 7.Se5 Lc6

Werner Grosse död

En hedersman i Södra Smålands SF har gått ur tiden: Werner Grosse, Växjö, avled den 1 september, 81 år gammal.

SSKK sörjer en trogen medlem och flitig deltagare i klass M (13 starter) och veteran-SM. Hans sista turnering blev V 89:3.

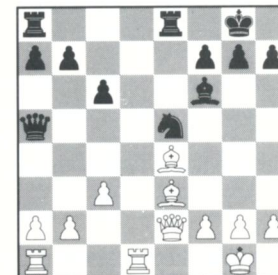
TC

Det svarta konceptet är klart: löparen ska först i spel och bytas av innan Sb8 flyttas. I partierna mot Krantz och Andersson spelades felaktigt Sbd7 och b6.

8.Sxc6 Sxc6 9.c3 e5 10.Sxf6+ Lxf6 11.De2 0-0 12.dxe5 Sxe5 13.Le4 Te8

Här var svart vid en skiljeväg. Draget c6 ska ju ändå göras, så det var kanske något bättre att göra det direkt. Svart räknar med att få hot på e-linjen men vit parerar dem lätt.

14.0-0 c6 15.Le3 Dd5 16.Tfd1



Här kan svart tillskanska sig det bättre spelet med 16. – Tad8 trots att det 13:e draget efter avbytet på d8 blir en ren tempoförlust. Givetvis har vit ändå tappat tempi genom avbytesmanövern Sf3-e5xc6 och svart står genom trycket på damflygeln något bättre.

Mot de båda ryssarna fick jag vit. Det passade mig utmärkt – långsamt och tungt spel, ju långsammare desto bättre.

Parti 2100

Sven-Gunnar Samuelsson

Miron N Sjer

Engelskt (A 32, 5/26)

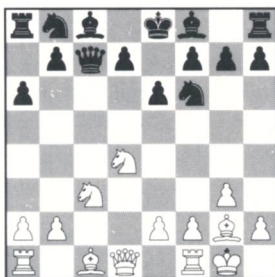
1.d4 Sf6 2.c4 e6 3.g3 c5 4.Sf3

Ingen ska få mig in i Benoni eller någon slags Volgagambit. En framstöt till d5 släpper ju spänningen i centrum och därmed förloras kraften (och utvecklingsförsprånget).

4. - cxd4 5.Sxd4 Dc7

Å, en bondegnaskare i vardande - visst, varsågod!

6.Sc3 a6 7.Lg2 Dxc4 8.0-0 Dc7



Ja, vad har svart egentligen fått; en usel bonde, jovisst. Vit spelar enklast 9.e4 och kör över svart i centrum och på kungsflygeln. Svart kan aldrig få motspel.

Parti 2101

Sven-Gunnar Samuelsson

Devis R Godes

Damgambit (D 21, 4/21)

1.d4 d5 2.Sf3 Sd7(?)

Vem tror han att han spelar med - en

Hjälp till polska korrshackförbundet

Vi påminner om SSKKs insamling till det krisdrabbade polska korrshackförbundet. Penningbidrag är välkomna till vårt postgiro 520 52-8. Följande enskilda personer och föreningar har bidragit sedan redovisningen i nr 3/90: Jan Höglund, Fagersta, Åke Sjöberg, Linköping, Tore Ekengren, Strömsbruk, Peter Alver, Hässleholm, Polska Kongressen i Sverige, Sigurd Albién, Malmö och Anders Sällberg, Gnosjö. Totalt har det flutit in 2800 kronor.

amatör från Sverige kanske? Den provokationen ska vi bestraffa!

3.c4 dxc4 4.e4 Sb6 5.a4 a5 6.Se5 e6 7.Sc3 Sf6 8.Sxc4

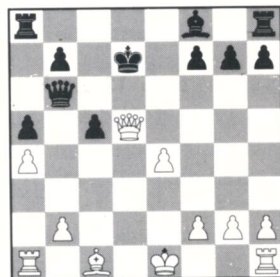
Det börjar redan bli ont om drag för svart. Enda motspelet är genom c7-c5, men vad händer sedan?

8. - c5 9.d5 exd5 10.Sxb6 Dxb6

Här är det ytterst frestande att spela 11.e5 Sd7 12.Sxd5 Dd8 13.Lb5 Le7 14.Dh5 och försöka slå ihjäl svart direkt. Vit väljer att gå in i ett vunnet slutspel.

11.Lb5+ Ld7 12.Sxd5 Sxd5 13.Lxd7+ Kxd7

14.Dxd5+



Här slutade det partiet. Svart måste spela 14. - Ke8 varpå följer 15.Ta3! med det grova hotet Tb3. På 15. - Db4+ följer 16.Ld2 Dxb2 och 17.Tb3 och allt är slut. Svart måste i stället spela 15. - Td8 16.Tb3 Txd5 17.Txb6 Td4 18.f3 Tb4 19.Txb4 och det är egalt med vilken bonde svart slår tillbaka. Vits kung marscherar in i svarts damflygel med lätt vinst.

Mot de båda danskarna blev spelet ganska tråkigt och händelselöst. Ekebjærge öppning med 1.Sc3 visar att han inte respekterar vare sig motståndare eller schackspelet. Det senare är beklagligt.

Parti 2102

Ove Ekebjærge

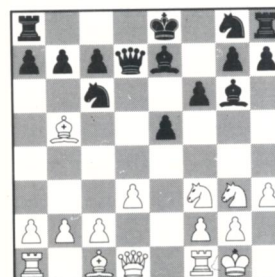
Sven-Gunnar Samuelsson

Sleipner (A 00, 3/14)

1.Sc3 d5 2.e4 dxe4 3.Sxe4 e5 4.Lc4 Sc6 5.d3

Le7 6.Sf3 Lg4 7.h3 Lh5 8.Sg3 Lg6 9.0-0 Dd7 10.Lb5 f6

Svart har utjämnat lätt och satsar på lång rockad och bondeangrepp på kungsflygeln. Vit måste skyndsamt försöka byta dam annars går det mycket illa.



11.d4 0-0-0 12.c3 a6 13.La4 h5 14.dxe5 Dxd1 15.Txd1 Sxe5 16.Txd8+ Lxd8 17.Sxe5 fxe5

Och slutspelet är tröstlöst tråkigt för båda parter; inget kan hända, bara ett meningslöst "skubbende med brikkerne". Svart hade flera och enkla vägar till utjämnning, och Ekebjærge 1.Sc3 är inte schackspelets innersta väsen.

Mot Viggo Bové Quist, Werner Stern, Borislav Vukcevic och Jan Ohlin hade jag också vit, och eftersom min statistik i korrshack visar på endast 7 förlorade partier mot cirka 90 vunna, varav 6 av förlusterna som svart (samtliga i samma variant i Franskt!), borde de vita kunnat ge en del poäng.

Parti 2103

Sven-Gunnar Samuelsson

Borislav Vukcevic

Grünfeld (D 73, 5/22)

1.d4 Sf6 2.c4 g6 3.g3 c6 4.Lg2 d5 5.Sf3 dxc4(?) 6.0-0 Lg7

Enklast för vit är nu 7.Sa3 och slag på c4, eftersom svart knappast kan försvara bonden med b5. Då följer 8.b3! och svart blir krossad i utvecklingens tecken. Vit bestämmer sig ändå för en liten TN för att

hämna svart och få hans pjäser på avvägar.

7.a4(!) Se4 8.Dc2 Sd6 9.Se5 Le6

Är detta verkligen seriöst korrshack? Kan man ta på sig vad som helst för en bondes skull. Det liknar väl mycket Steinitz när han var som sämst. "Girigheten är det enda som hindrar oss att bli stora schackspelare." (Michail Tal)

10.Sc3 a5 11.e4 Sd7 12.f4 0-0 13.Le3 Sb6



Nu fattas bara 14.Tad1 i den vita uppställningen och sen brakar det löst med g4 och f5 (eller d5!).

Partiet mot den nybakade stormästaren Jan Ohlin var också intressant till en början.

Parti 2104

Sven-Gunnar Samuelsson

Jan Ohlin

Katalanskt (E 05, 13/75)

1.d4 Sf6 2.c4 e6 3.g3 d5 4.Lg2 Le7 5.Sf3 0-0 6.0-0 dxc4

Den så kallade öppna varianten. Karpov spelar den då och då och lyckas hålla remi, men det gör han ju med allting.

7.Dc2 a6 8.a4 Ld7 9.Se5(!)

Teoretikerna diskuterar värdet av detta men är ganska oense. Eftersom svart utjämnar i alla andra varianter är detta det enda draget enligt min mening.

9. - Lc6 10.Sxc6 Sxc6 11.e3 Sa5 12.Sd2 c5

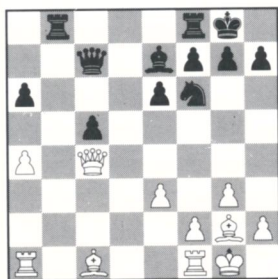
Nästan från partiets start ledsagades Ohlins drag av en mängd variantförslag. Sak samma "roade" sig Kjell Krantz med. Jag

anser att det är ett oskick som borde förbjudas. I båda fallen orsakade dessa mer eller mindre klyftiga varianter bara irritation – men det var kanske meningen? I så fall desto värre. I detta parti visar det sig snart varför.

13.dxc5 Dc7

Karpov spelade i ett parti mot Sosenko 13. – Tc8 följt av Sd7 och snabb remi på grund av att Sosenko inte vågade fortsätta. Detta parti utvecklar sig snarlikt.

14.b4 cxb3 15.Sxb3 Sxb3 16.Dxb3 Tab8 17. c6l bxc6 18.Dc4 c5



Här åtföljdes draget åter av en skur av varianter på vad som skulle hända om vit slår på a6 (vilket var planerat). Slutspelet efter 19.Dxa6 c4 20.Dc6 Dxc6 21.Lxc6 är lätt vunnet för vit eftersom a-bonden är mycket starkare än c-bonden. Att vit har löparparet och full kontroll över fältet c1 gör uppgiften till en rent teknisk sak.

Men – och här lyckades svart i sitt uppsåt – vit blev så våldsamt irriterad över alla variantförslag att han bestämde sig för ett drag som inte fanns med bland förslagen: 19.a5(?) varpå svart lyckades utjämna. Senare satte vit bort en pjäs i samma sinnesstämning efter förnyade variantförslag i snart sagt varje drag.

Tyvär är reglerna oklara om en spelare måste ta en hel variant eller om han endast kan svara med det första draget för att tjäna tid. Inte heller turneringsledaren kunde ge klart besked i saken men han höll med om att hela tilltaget borde be-

ivras. Det är ju inte alla som kan spela korschack på heltid.

Avslutningsvis partiet mot den blivande turneringssegraren(?), dr Dünhaupt, som trots sina 77 år är en mycket stark stormästare och som går obesegrad genom SSKK 50 – eller är han egentligen obesegrad? Se själv.

Parti 2105

Heinz-Wilhelm Dünhaupt

Sven-Gunnar Samuelsson

Damgambit (D 47, 17/106)

1.d4 d5 2.Sf3 Sf6 3.c4 c6 4.Sc3 e6 5.e3 Sbd7 6.Ld3 dxc4 7.Lxc4 b5 8.Ld3 Lb7

I närschack spelar jag nästan alltid 7. – b4 för att hedra Erik Lundin och för att vinna förstås. Här blir spelet ännu mer komplicerat. Svart spelar förstås på vinst här också – vad annars?

9.e4 b4 10.Sc4 c5 11.e5 Sd5 12.Sxc5 Sxc5 13.dxc5 Lxc5(!)

Allt detta är välkänt och att det inte lönar sig att schacka på b5 vet alla sedan matchen mellan Uhlmann och Larsen någon gång i slutet av 60-talet.

14.0-0 h6 15.De2 Db6 16.Ld2 Ke7

Svart kan inte rockera eftersom han då genast blir överfallen på kungsflygeln. Genom den konstlade rockaden får svart ett starkt pjässpel och det är vit som får problem med utvecklingen i det långa loppet.

17.Tac1 Thc8 18.Tc2 Kf8 19.Tfc1 a5

Svarts ställning expanderar hela tiden. Partiet har stora likheter med ett av matchpartierna Uhlmann-Larsen, som svart vann på större rörlighet.

20.Lc4 Tc7 21.Se1 Td8 22.Ld3 Tdc8 23.Le4

Och nu är det helt klart: vit fann aldrig någon vettig plan. Svart vinner till att börja med e5-bonden utan att vit kan göra något åt saken.

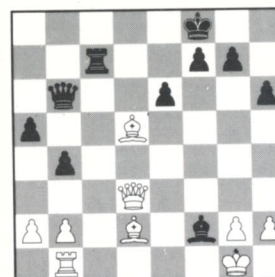
23. – Ld4 24.Txc7 Txc7 25.Tb1

Han vill förstås inte ge svart c-linjen heller.

25. – La6! 26.Df3 Lxe5(!)

Och vad händer nu på 27.Lxd5? Jo, ett litet mellandrag: 27. – Db5!

27.Sd3 Ld4 28.Lxd5 Lxd3 29.Dxd3 Lxf2+



Och där rök en bonde till. Oavsett om kungen går till f1 eller h1 så följer 30. – Td7 och svart har två bönder mer och överlägsen ställning.

Vit – nej, svart gav därför upp omedelbart för att inte spräcka dr Dünhaupt's nolla i förlustkolumnen, vilket kanske tvingat mig att spela vidare i de andra partierna. Visserligen kunde jag nog ha åstadkommit ett resultat över 50% i turneringen med de goda ställningar som fanns, men som sagt, tiden räckte inte till för att jobba vidare och motivationen var förstås inte heller på topp efter tre förluster.

Hur som helst, genom att ge upp i rätt tid bör jag ha gjort alla glada; dels mina tre landsmän som alla fick chansen att bli stormästare och givetvis också dr Dünhaupt som nu antagligen vinner denna prestigefyllda turnering. Jag förväntar mig därför ett antal blommogram plus tacksamma utgjutelser från alla berörda parter – utan variantförslag!

■ Sture Olsson har lämnat aktuella resultat i två **internationella lagmatcher**. SSKK leder mot **Australien** med 178-46 och mot **Italien** med 42-23.

Lösningar

- 1. – Ld4! 2.uppg.** När bonden på d5 förlorar sitt stöd är den vita kungen såld. Och att offra damen på d4 skulle bara förlänga pinan.
- 1. – Lb7! 2.uppg.** Efter 2.Dxb7 Txe2+ går den vita kungen ett oblikt öde till mötes.
- 1. – La4+! uppg.** Alternativet till att förlora toret på d1 är 2.Kxa4 Sc5+ 3.Ka5 Tb5 matt.
- 1. – Txxg2! 2.uppg.** Löparparets makt framgår efter 2.Kxxg2 Dg4+ 3.Kh1 Te2! 4.Sxe2 Df3 matt. 2.Sf3 Tee2! leder till samma resultat.
- 1. – Dxa2+! 2.Kxa2 Txc2+ 3.Ka3 b4+ 4.uppg.** På 4.Kxb4 följer 4. – Tb8+ med matt. Kungen kan försöka fly men den blir snart infångad: 4.Ka4 Ta2+ 5.Kb5 Ld7+ 6.Kxb4 a5 matt
- 1.Se6+! bxe6 2.dxe6 (hotar Td8 matt) 2. – Lc7 3.e7+ Ke8 4.Dd3 Dc6 5.Dxe4! Dxe4 6.Txh7 uppg.** Hotet Th8+ avgör.

Partiet **Svensson-Forslund**: svart spelar 22. – g6 med hotet 23. – Tg5+!

Partiavdelning

EM-finalister

Vi kompletterar genomgången av svenska EM-finalister med ett av Martin Johanssons partier från EM-final 36. Sex av de femton deltagarna i denna grupp kommer från Sovjetunionen, och det innebär långsam och osäker postgång. Johansson har 6 poäng på 10 partier och räknar med att som bäst ta 3 poäng på de resterande 4 partierna. Det krävs sannolikt 11 poäng för att vinna denna finalgrupp.

Parti 2106

G Fernandes, Spanien

Martin Johanson, Skellefteå

Franskt (C 13, 17/95)

1.e4 e6 2.d4 d5 3.Sc3 Sf6 4.Lg5 Le7 5.e5 Sfd7 6.h4

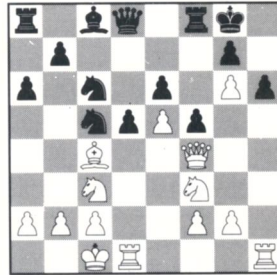
Den svårbehandlade men intressanta Aljechin-Chatard-varianten. Om svart genast antar bondeoffret, får vit vanligen ett mycket starkt angrepp.

6. - a6!? 7.Dg4 Lxg5 8.hxg5 c5!

Man trodde länge att svart måste spela 8. - g6 på grund av att vit annars spelade 9.g6. Men Alexander Hildebrand påpekade redan för 25 år sedan den här använda möjligheten, som jag för övrigt prövat i flera närpartier mot starka spelare och fått bra spel.

9.g6 f5! 10.Df4 h6 11.Sf3 0-0 12.0-0 Sc6

Svart har blockerat ställningen på kungsflygeln, där det vita angreppet brukar bli mycket intensivt. Vad man här kanske fruktat är att vit på ett eller annat sätt ska kunna offra på h6. Det dröjer inte länge förrän spanjoren gör just ett sådant försök.
13.dxc5 Sxc5 14.Lc4

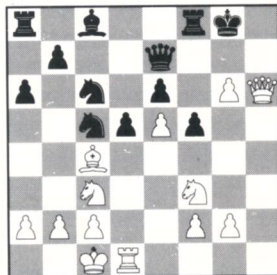


Med damflygeln utvecklade får svart spela ytterst omsorgsfullt.

14. - De8 15.Txh6!?

Och här kommer det, och offret måste antas.

15. - gxh6 16.Dxh6 De7



17.Txd5!?

Har man sagt A får man säga B. Svart kan inte slå tomet, till exempel 17. - exd5 18.Sxd5! Dg7 19.Sf6 matt. Men springaren som är hotad (18.Txc5 Dxc5 19.Dh7 matt) går starkt till e4, där den bland annat hotar 18. - Sxc3 etc.

17. - Se4! 18.Se2 Dg7 19.Dh5 b5

Motangreppet är i full gång!

20.Lb3 Sa5 21.uppg.

"Abandono" för Fernandes, därför att vits

angreppsmöjligheter snabbt avtagit, samtidigt som svart hotar att fullborda sin utveckling och göra sin merpjäs gällande. (Kommentarer av Martin Johansson)

I EM-final 34 har **Leif Lindén** 4½ poäng på 10 partier, och han räknar med att ta ungefär 50 vinstprocent.

En miniatyr

"Modern Miniature" var en av rubrikerna i det senaste numret av den amerikanska schacktidningen Inside Chess. Därunder glindrade minsann ett parti från en av SSKKs klassturneringar, närmare bestämt från M:152. Det spelades under åren 1988-89. Slutkombinationen uppskattas nog på båda sidor av Atlanten.

Parti 2107

Leif Svensson

Anders Moborn

Franskt (C 15, 10/57)

1.e4 e6 2.d4 d5 3.Sc3 Lb4 4.Se2 dxe4 5.a3 Lxc3+ 6.Sxc3 Sc6 7.Lf4

Ett ovanligt drag. Normalt spelas 7.Lb5 eller 7.Le3. Efter partidraget faller 7. - Sxd4? på 8.Le5 och 7. - Dxd4 på 8.Sb5. I partiet Thorhallsson-Seirawan, Reykjavik 1986, gav svart prov på en intressant strategi: 7.Lf4 Sf6 8.Dd2 Dxd4 9.Dxd4 Sxd4 10.0-0-0 c5 11.Le5 b6 12.Sb5 0-0 13.Sc7 Sg4 14.Lxd4 cxd4 15.Sxa8 Sxf2 16.Tg1 Sxd1 17.Kxd1 Td8 med god kompensation för pjäsen (0-1, 38 drag).

7. - a6?

Svart försummar utvecklingen och det får ödesdigra konsekvenser.

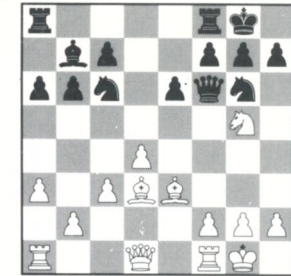
8.Sxe4 Sge7 9.c3 Sg6 10.Le3 b6 11.Ld3 Lb7 12.0-0 0-0?

Rakt in i gapet.

13.Sg5!

Det hotar 14.Dh5 h6 15.Sxe6 och svarts nästa drag förvärrar bara läget.

13. - Df6?



14.Sxh7! uppg.

Efter 14. - Kxh7 15.Dh5+ Kg8 16.Lg5 lider svarts dam av syrebrist.

1.b4 International

Under drygt två års tid har Marek Trokenheim samlat partier med öppningsdraget 1.b4, vilket går under benämningen Orangutang eller Sokolskys öppning. Den ursprungliga tanken var att göra en bok, men efter att ha funderat vidare på saken bestämde sig Marek för att ge ut en tidskrift i stället. Förmumret av **1.b4 International** ligger nu klart. Det är ett vikt A4-ark fullproppat med orangutanger. Efter en variantöversikt följer en partiavdelning, allt med god känsla för systematik och typografi.

1.b4 International utkommer med sex småhäften per år och prenumerationspriset för 1991 är 30 kronor. Beloppet sätts in på pg 416 51 93-6. Adressen är Marek Trokenheim, 1.b4 International, Äspolmsvägen 27 2tr, 127 45 Skärholmen.