

Prenumerationer från utlandet 1990

Danmark, Finland, Färöarna, Grönland, Island och Norge

Följande prenumerationsavgifter gäller utom Sverige (för utländska medborgare). Avgiften inbetalas enklast till SSKKs postgirokonto i Danmark, Finland, Norge eller Sverige.

Danmark	postgiro 2 46 63 25	1990: DKK 120	Livstidspren: DKK 1800
Finland	postgiro 1127 06-3	1990: FIM 75	Livstidspren: FIM 1100
Norge	postgiro 1 98 21 56	1990: NOK 120	Livstidspren: NOK 1800

Nordiska prenumeranter (t ex från Island, Grönland eller Färöarna) kan även betala årsprenumeration om SEK 110 (eller livstidsprenumeration om SEK 1650) till SSKKs svenska postgirokonto 520 52-8.

Abonnement (außer Skandinavien)

Außer Schweden gelten sehr günstige Abonnement-Preise. Bei Überweisung auf unserem **Postscheckkonto Hamburg** (Postgiro) **6009 06-209** (BLZ 200 100 20), Sveriges Schackförbunds Korrespondensschackkommitté (SSKK) ist das Gebühr für 1990 nur **DM 45**. Valutaveränderungen vorbehalten. Für ältere Jahrgänge bitte lesen Sie unsere Information auf andere Platz in SSKK-bulletinen.

Subscription (outside Scandinavia)

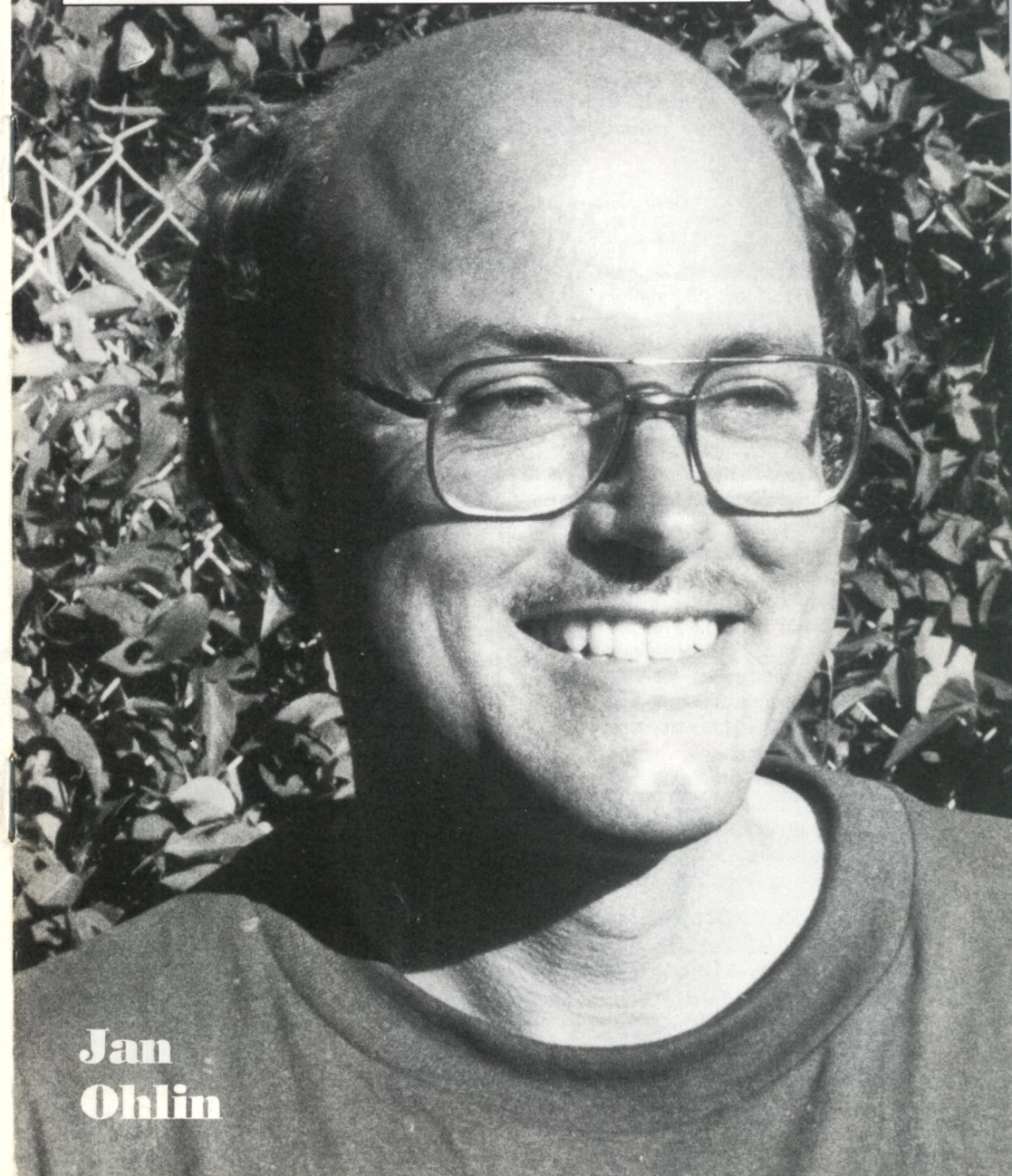
Outside Sweden very favourable subscription fees are valid (for non-Swedish citizens). The fee for 1990 is **SEK 150** (for surface mail) or SEK 180 (for air mail) if sent directly to **SSKKs postal giro account, Stockholm 520 52-8**. If the fee could not reach us in Swedish currency (SEK), it is possible to send **bank cheques** to the SSKK treasurer Sven-Åke Kronberg, Lugna gatan 3, S-211 59 Malmö, Sweden. Rates for payment with bank cheques are for surface mail **USD 32** or **GBP 20**; for air mail **USD 37** or **GBP 23**. Reservations for currency changes. Any inquiries to the SSKK treasurer. For back issues please read our information on other place in SSKK-bulletinen.

SSKK-bulletinen

Nummer 214

3/1990

Årgång 38



Jan
Ohlin

SSKK-bulletinen

Box 127, 221 00 Lund

Sveriges Schackförbunds Korrespondenschackkommitté (SSKK) är Sveriges officiella organisation för korrsschack, ansluten till International Correspondence Chess Federation (ICCF).

Medlemskap och prenumeration

Personer boende i Sverige och utomlands bosatta svenska medborgare kan antagas som medlemmar i SSKK. Medlemsavgiften för 1990 är 150 kr. Stödmedlem erlägger lägst 300 kr. Ständigt medlemskap 2250 kr (före 1 juli 1990 endast 2100 kr).

Medlemskap är obligatoriskt för deltagande i SSKKs och ICCFs turneringsspel. Medlemstidskriften SSKK-bulletinen utsändes utan extra kostnad till medlemmarna. SSKK-medlemmar har särskilda rabatter vid inköp från SSKKs medlemservice.

Schackklubbar, bibliotek, institutioner etc har möjlighet att prenumerera på SSKK-bulletinen. Prenumerationsavgiften för 1990 är 200 kr. Stödprenumeranter erlägger lägst 400 kr. Livstidsprenumeranter 3000 kr.

Inbetalning av medlems- och prenumerationsavgifter göres till SSKKs postgirokonto 520 52-8. Medlemsnummer (=personnummer) bör anges vid betalning.

Tf redaktör för SSKK-bulletinen:
Lars Grahn

Ansvarig utgivare:

Carl-Eric Erlandsson
ISSN 0347-5867
Wallin & Dalholm Boktryckeri,
Lund 1990

Nummer 214 - 3/1990

INNEHÅLL

Jan Ohlin stormästare	4
Inbjudan till tematureringar	8
VM-final 12	9
Storseger mot BCCA	12
Lag-SM 1990	14
Resultatservice	
Lag-SM 1988, division I	14
Korr-SM 1989 & 1990	16
Klass M	17
Klass I	18
Klass II	19
Klass III	20
Klass N	21
Veterantureringar	22
Cup 89 (förgrupper)	24
Cup 85 (final)	26
Uppflyttningar	26
Nordisk Cup (semifinaler)	27
ICCFs klasstureringar	28
Läsarbrev	21
Rolf Lekander i stormästarturering	26
Korrkombinationer	29
Stormästarporträttet: Erik Bang	30
Inga medaljer i EM-finalen	32
Partiavdelning	35
Rune Averby 1922-1990	35

Omslagsbilden

Jan Ohlin, Malmö, har erövat stormästartiteln. Foto: Björn Ansner

© SSKK 1990

En ny stormästare

Den ursprungliga tanken var att Ragnar Wikman skulle ta över redaktörskapet för SSKK-bulletinen i sommar, men inköringen av nyinförskaffad datautrustning kräver mer tid och det ankommer nu på mig att även ta hand om nästa nummer. Vi skjuter upp avskedet.

I det här numret presenterar vi en ny svensk stormästare. Jan Ohlin erövrade titeln i SSKK 50, och vill det sig väl får Sverige ytterligare två stormästare i den tureringen. Till godbitarna hör också Göran Anderssons uppgörelse med förre korrvärldsmästaren Vytautas Palciauskas i VM-final XII.

Medlemmarna har glädjande nog börjat skicka in kommenterade partier till redaktionen och det innebär att vi kan bjuda på en fyllig partiavdelning. Vi kan inte få för mycket av den varan varför vi uppmanar var och en att skicka mer partimaterial till Lars Grahn, Box 7103, 200 42 Malmö. Även partiställningar är välkomna.

Under årens lopp har SSKK-bulletinen rapporterat sparsamt från ICCFs klasstureringar. I fortsättningen ska vi förbättra bevakningen på detta område och åtminstone meddela vilka svenska spelare som ställer upp i Europa- och världstureringarna. Än en gång sätter vi vårt hopp till att spelarna bidrar med partier och annat smått och gott.

Lars Grahn

SSKKs styrelse

Ordförande: Allan Jonasson, Stugvägen 65, 605 90 Norrköping (tel 011/32040)

Kassör: Sven-Åke Kronberg, Lugna gatan 3, 211 59 Malmö

Ledamöter: Tomas Camstam, Norra Promenaden 3 D, 222 40 Lund

Carl-Eric Erlandsson, Nyckelkroken 14, 222 47 Lund

Christer Svensson, Ishavsvägen 16, 722 31 Västerås

Kansli: SSKK, Box 127, 221 00 Lund, tel 046/151915 (omkoppling efter 30 sek.)

SSKK 50 (IGM-norm 8p)	88-02-20	1	2	3	4	5	6	7	8	9	0	1	2	3	Σ	kvar
1. IGM Devis R Godes	URS	▪	·	·	·	0	·	·	·	·	·	1	1	·	2	+9
2. IM Kjell Krantz	SVE	·	▪	1	½	0	½	½	·	½	1	½	1	½	6½	+2
3. IM Werner Stern	BRD	·	0	▪	0	½	½	·	0	·	½	1	½	0	3	+3
4. IGM Ove Ekebjærg	DEN	·	½	1	▪	0	½	·	1	½	½	1	½	½	6½	+2
5. IM Jan Ohlin	SVE	1	1	½	1	▪	½	½	0	1	1	1	½	½	8½	
6. IGM Gerhard Löh	BRD	·	½	½	½	½	▪	1	½	1	½	1	½	½	7½	+1
7. IGM Borislav Vukcevic	JUG	·	·	·	·	½	0	▪	·	·	½	1	·	·	2	+8
8. IM Göran Andersson	SVE	·	½	1	0	1	½	·	▪	1	1	1	½	½	7½	+2
9. IM Viggo Bové Quist	DEN	·	0	·	½	0	0	·	0	▪	1	1	0	·	2½	+4
10. IGM Horst Handel	DDR	0	½	½	½	0	½	½	0	·	▪	1	1	0	4½	+1
11. IM Sven-Gunnar Samuelsson	SVE	0	0	0	0	0	0	0	0	0	0	0	0	0	0	
12. IM Miron N Sjer	URS	·	0	½	0	½	0	·	0	0	0	1	·	0	2	+2
13. IGM Heinz-Wilhelm Dünhaupt	BRD	·	½	1	½	½	½	·	½	1	1	1	1	▪	7½	+2

Jan Ohlin stormästare

Svenska stormästare i korrespondenschack kan än så länge räknas på ena handens fingrar. Harald Malmgren var först. Han tilldelades titeln 1953 och avled fyra år senare. Åke Lundqvist och Eric Arnlind promoverades 1962 respektive 1968, och sedan har det varit stiltje på den fronten.

Det finns dock en chans att den lilla skaran fördubblas i och med jubileumsturneringen SSKK 50. Fyra svenskar ställde upp, tre av dem kan vara stormästare när det hela över. Kravet är åtta poäng och den poängsumman har 39-åriga Jan Ohlin som framgår av tabellen ovan klarat med råge. Förstaplatsen finns inom räckhåll. Även Göran Andersson och Kjell Krantz har möjligheter att uppfylla stormästarnormen.

Jan Ohlin är dansk medborgare men har tillbringat större delen av sitt liv i Sverige. Sjutton år gammal blev han medlem i Limhamns SK men deltar inte längre i nerschackturneringar. Det har i stort sett blivit uteslutande korr sedan början av 80-talet. Schack har han spelat sedan han var tolv.

SSKK 50 startade lyckligt för Ohlins del med en fallseger mot Ove Ekebjærg, och det blev fler stormästarskalper. I det följande urvalet är det Ohlin som svarar för kommentarena.

Parti 2032

Borislav Vukcevic

Jan Ohlin

Jugoslaviskt (B 08, 27/137)

1.e4 d6 2.d4 Sf6 3.Sc3 g6 4.Sf3 Lg7 5.Le2

Hjälp till polska korrshackförbundet

Vi påminner om SSKKs insamling till det krisdrabbade polska korrshackförbundet. Penningbidrag är välkomna till vårt postgiro 520 52-8. Följande SSKK-medlemmar har hittills bidragit till insamlingen: Karl Andersson, Alingsås, Tomas Carnstam, Lund, Mats Gröndahl, Stockholm, Ingemar Johansson, Nybro, Kent Johansson, Nässjö, Benny Roos, Järna, Hans Rånby, Stockholm, Marek Trokenheim, Skräholmen och Edgar Ört, Spånga. Totalt har det flutit in 1850 kronor.

13.f4 c6 14.Tb1! Dc7 15.b4! axb3 16.Txb3

God natt. Lyckligtvis var Vukcevic härmed övertygad om att han spelade mot en kläpare, så jag lyckades rädda partiet till remi efter 56 drag.

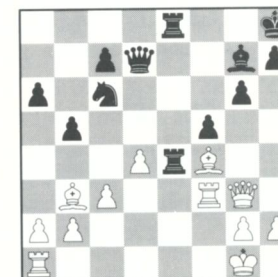
Parti 2033

Kjell Krantz

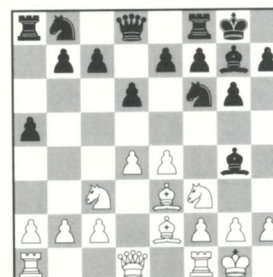
Jan Ohlin

Jugoslaviskt (B 09, 36/205)

1.e4 d6 2.d4 Sf6 3.Sc3 g6 4.f4 Lg7 5.Sf3 0-0 6.Ld3 Sc6 7.e5 dxe5 8.fxe5 Sh5 9.Se2 f6 10. exf6 exf6 11.c3 Dd6 12.0-0 Kh8 13.Ld2 Le6 14.Dc2 f5 15.Sg5 Ld5 16.Sf4 Sxf4 17.Lxf4 Dd7 18.Lb5 a6 19.Le4 Tae8 20.Sf3 Lxf3 21.Txf3 b5 22.Lb3 Te4 23.Df2 Tfe8 24.Dg3



0-0 6.0-0 Lg4 7.Le3 a5?!



En teoretisk nyhet. Planen är att spela fram bonden till a4 och efter c6 få ett bra fält för damen på a5. Men det finns en hake och den hittade Vukcevic.

8.h3 Lxf3 9.Lxf3 a4 10.e5 dxe5 11.dxe5 Sfd7 12.Lxb7 Ta5

Här trodde jag att vit inte skulle kunna gardera bonden på e5, eftersom jag ju hotar att stänga in hans löpare med c6 och fånga den med Dc7 – med braskande rubriker i all världens schacktidkrifter: "Ny intressant idé i Jugoslaviskt!"

Vit har problem på första raden och måste se upp med offer på d4, men just här går det inte att slå. Ungefär samtidigt som vi nått fram till denna ställning hade Krantz en schackspalt i tidningen Arbetet – där han gärna och ofta skriver om gambitar – i vilken han förklarade att man ständigt måste se upp med spelare som gillar att offra bönder...

24. – g5! 25.Ld2

På 25.Dxg5 kommer offret på d4. Här borde jag ha spelat 25. – h6 med kalasställning. I stället forcerade jag alltför hårt med 25. – Sxd4 vilket gav vit onödiga chanser.

Jag vann dock partiet efter 36 drag efter en dundertabbe av vit.

Devis Godes

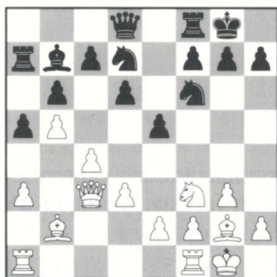


Jan Ohlin

22.Lc1! uppg.

Det kunde följt 22. – Lg5 23.Lxg5 hxg5 24.Df5+ Ke7 25.Lg8!; 22. – Lf6 23.Lxh6 Ke7 24.Lxg7 Tf8 25.Lxf6+! Txf6 26.Dg7+ Tf7 27. Txd7+ eller 22. – Le4 23.Dxe4.

Jan Ohlin



Viggo Bové Quist

Denna ställning uppkom efter tolv drag i Engelskt. Svart har just spelat 12. – Ta8-a7!?. Draget lämnar fältet a8 åt damen med tryck på Lg2. Kanske skulle man kunna spela g5?! eller h6!?! följt av Sf6-h7-g5. Draget har också den fördelen att en snabb tom dubblering förbereds på c-linjen efter c6(!). Dessutom, om man vill vara lite extra djup, så vore det kanske inte så dumt att föra över tomet till f7! (0-1, 33 drag).

Göran Andersson har 7½ poäng och för hans del återstår två ovissa partier mot Godes och Vukcevic. Från Andersson har vi fått två miniatyrar, och till dem har han fogat några funderingar kring stormästarnormen: "Riktigt så här lätt är det väl inte att bli IGM i korrorschack, även om jag måste tillstå att kraven i den här turneringen har varit klart överkomliga och framför allt är det ju bekvämt att man inte egentligen behöver upprepa prestationer i något ytterligare sammanhang. Nu har väl även ICCF anpassat reglerna till ratingsystemet och skärpt kraven. Det här var väl sista chansen enligt det gamla."

Parti 2034

Göran Andersson

Sven-Gunnar Samuelsson

Franskt (C 10, 15/73)

1.e4 e6 2.d4 d5 3.Sc3 dxe4 4.Sxe4 Le7 5.Sf3 Sf6 6.Ld3 Sbd7 7.De2 b6?!

Detta drag anses av teoretikerna vara av tvivelaktigt värde, ett omdöme som man nog är beredd att instämma i. Trots det dristade sig SGS till att använda draget även i partiet mot Kjell Krantz i den här turneringen.

En annan fälla i ställningen som svart bör undvika är 7. – Sxe4 8.Lxe4 Sf6? 9.Lxb7!. Bästa möjligheten är kanske 7. – Sxe4 8.Lxe4 c5.

8.Se5

Teorins "vederläggning" vars poäng är 8. – Lb7? 9.Sxf7!. Krantz valde i ovannämnda parti en egen och möjligen ännu vassare fortsättning nämligen 8.Seg5. Man kan göra vissa jämförelser med en av dagens modevarianter i Caro-Kann: 1.e4 c6 2.d4 d5 3.Sc3 dxe4 4.Sxe4 Sd7 5.Sg5.

Partiet fick följande brådstörtade slut: 8. – Sb8? (den kritiska fortsättningen enligt KK är 8. – h6 9.Sxe6 fxe6 10.Lg6+ Kf8 11. Se5) 9.0-0 Sc6 10.Lb5 Ld7 11.Te1! Sa5 12. Lxd7+ Sxd7 13.d5! e5 (13. – exd5 14.Sd4

14.Sxe5 Sxe5 15.Dxe5 Kf8 16.Df5 Lxg5 17.Lxg5 Dc8 18.Df3 Sb7 19.Te7 Sd6 20.Tae1 Sf5 21.d6! Sxd6 22.Lf4 uppg.

8. – Sxe5 9.dxe5 Sxe4 10.Lxe4

10.Dxe4 är naturligtvis också möjligt och i vissa avseenden kanske till och med bättre om man vill satsa på en uppställning med lång rockad.

10. – Tb8 11.Dg4 Kf8 12.Le3

Hotet 12. – Dd4 kan inte helt nonchaleras.

12. – c5 13.0-0 h5 14.Df3 Dc7 15.Tfd1 Lb7 16.h4!

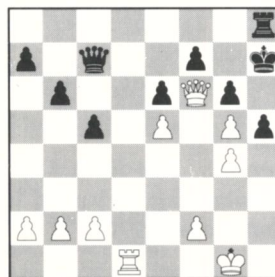
Ett kombinerat angrepps- och försvarsdrag. Ursprungligen hade jag planerat det rätlinjiga 16.Td2 men upptäckte att svart kan parera med 16. – Lxe4 17.Dxe4 g6 18. Tad1 Kg7! 19.Td7? Th(b)d8.

Nu går dock inte 16. – Lxh4 på grund av just 17.Td2 och för att opponera på d-linjen måste svart först slå på e4 och då vinner vit det avgörande tempot genom hotet mot Lh4.

16. – g6 17.Lg5 Lxe4 18.Dxe4 Td8 19.Df4 Lxg5

Jag tycker nog att svart hittills gjort det bästa möjliga av situationen efter sitt tvivelaktiga 7:e drag, men nu börjar han uppenbarligen svikta och nästa drag är direkt dåligt.

20.hxg5 Txd1+? 21.Txd1 Kg7 22.Df6+ Kh7 23.g4! uppg.



Kanske lite tidig resignation men välgrundad. På 23. – hxg4 följer 24.f3! och det

finns inget sätt att hålla både d8, f7 och h-linjen. Svart kan knappast heller tillåta gxh5, alltså 23. – h4 och då duger planen Kg2, f3, Kh3, Kxh4 och Kg3. Först när kungen går till h3 kan man tänka sig ett svart tornflytt, exempelvis till e8 och sedan De7, men slutspelet är förstås hopplöst för svart.

(Kommentarer av Göran Andersson)

Parti 2035

Göran Andersson

Viggo Bové Quist

Sicilianskt (B 83, 9/53)

1.e4 c5 2.Sf3 e6 3.d4 cxd4 4.Sxd4 Sc6 5.Sc3 Dc7 6.Le2 Sf6 7.0-0 Le7 8.Le3 0-0 9.f4 d6

Jag avstod utan längre inre överläggningar från att spekulera i eventuella vederläggningsförsök av svarts något ovanliga dragföljd. Med 9. – d5 gavs här sista möjligheten att föra spelet bort från kända varianter. Jag tror inte att det objektivt sett är bättre, men det skulle möjligen vara ett streck i räkningen för min ganska tydligt visade önskan att spela en normal Scheveningenuppställning.

10.Kh1 Td8

I min arsenal av olika spelöppningsteoretiska publikationer (varken överdådig eller helt att förakta, möjligen dåligt kartlagd) kunde jag bara hitta ett partiexempel med detta drag, nämligen ett landskampsparti 1974 mellan Stean, England och Enklaar, Holland. Vi följer detta parti ytterligare några drag.

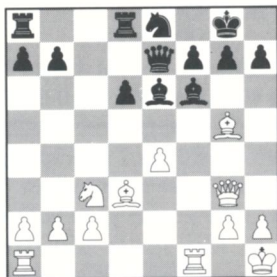
11.De1 Sxd4 12.Lxd4 e5 13.Le3 exf4 14.Lxf4 Le6 15.Dg3 Se8

I ovannämnda parti följde 15. – Db6 16.Tad1 Kh8? (16. – Dxb2 borde ha spelats) 17.b3 Db4 18.e5 dxe5 19.Lxe5 Tac8 20.Txd8+ Txd8 (20. – Lxd8 är bättre) 21.h3 Tc8 22.Tf4 med vit fördel. Nu är det naturligtvis inte i allas smak att ge sig ut på sådana här bonderov och jag hade för övrigt vissa idéer om förstärkningar av vits

spel inledda med 16.Lh6.

Enligt min mening är kanske 15. – Sd7 mer i ställningens anda vilket för övrigt har spelats i ett parti Karpov-Ribli, Leningrad 1977 (dock med dragen a7-a6 och a2-a4 inskjutna). Där följde vidare 17.Ld3 Se5 18.Sd5 Lxd5 19.exd5 g6 20.c3 Lf6! med oklart spel. Extradragen innebär naturligtvis att svart inte behöver bedöma konsekvenserna av 16.Sb5, som kunde ha blivit fortsättningen i vårt parti.

16.Ld3 Lf6 17.Lg5 De7?



Svart borde givetvis ha sett den följande kombinationen, som trots allt får sägas ha standardkaraktär över sig. Inte desto mindre är det en härlig känsla när bitarna faller på plats och allt plötsligt blir kristallklart.

18.Txf6! Sxf6 19.Tf1 Kf8

På 19. – Kh8 avgör 20.Dh4. Relativt bäst är väl 19. – Sh5.

20.Txf6 Td7

Eller 20. – gxf6 21.Lh6+ Ke8 22.Lb5+.

21.Dh4 uppg.

(Kommentarer av Göran Andersson)

■ **Manne Joffe** och **Walter All**, båda Bromma, deltar båda i den elfte Abonyi-turneringen. Detta är en typ av IM-turnering öppen för spelare med halv IM-norm eller titellösa med hög rating. Turneringen är uppkallad efter ungraren István Abonyi, en gång ICCF-president.

Inbjudan till tematurneringar

ICCF anordnar tematurneringar knutna till olika spelöppningsvarianter, alltifrån dagens modesvängar till mera udda saker. Förgrupperna arrangeras med 5-7 spelare. Man spelar två partier mot varje motståndare, ett med vit och ett med svart. De vankas priser till kvalgruppernas segrare samt ettan och tvåan i finalerna. En mindre partibulletin planeras för varje tema.

Närmast finns till exempel möjlighet att pröva Kamtjatka-gambiten, Rolf Martens skapelse (4/91 med 4. – b5).

7/90: Kungsindiskt. 1.d4 Sf6 2.c4 g6 3.Sc3 Lg7 4.e4 d6 5.Sf3 0-0 6.Le2 e5 7.0-0 Sc6. Sista anmälningsdag: 5 september. Beräknad start: 15 november 1990.

8/90: Sicilianskt, Najdorf/Short. 1.e4 c5 2.Sf3 d6 3.d4 Sf6 4.Sc3 cxd4 5.Sxd4 a6 6.Le3 e6 7.Dd2 b5 8.f3 Lb7 9.g4. Sista anmälningsdag: 5 oktober. Beräknad start: 1 december 1990.

1/91: Kungsgambit. 1.e4 e5 2.f4 exf4 3.Sf3 g5 4.h4 g4 5.Se5. Sista anmälningsdag: 23 oktober. Beräknad start: 5 januari 1991.

2/91: Damgambit, slavisk/Botvinnik. 1.d4 d5 2.c4 c6 3.Sf3 Sf6 4.Sc3 e6 5.Lg5 dxc4 6.e4 b5 7.e5 h6 8.Lh4 g5 9.Sxg5. Sista anmälningsdag: 22 november. Beräknad start: 1 februari 1991.

3/91: Myers öppning. 1.c4 g5. Sista anmälningsdag: 31 december. Beräknad start: 1 mars 1991.

4/91: Benoni. 1.d4 Sf6 2.c4 c5 3.d5 e6. Sista anmälningsdag: 20 januari 1991. Beräknad start: 1 april 1991.

Anmälan sker genom insättning av startavgiften, 80 kronor, till SSKKs postgiro 520 52-8. Glöm inte att ange tematurneringens nummer på postgirotalongen.

VM-final 12

KORR-VM 12 final	84-12-10	1	2	3	4	5	6	7	8	9	0	1	2	3	4	5	Σ kvar
1. IGM Keith B Richardson	ENG	▪	▪	1	½	0	0	▪	▪	0	0	0	0	0	0	0	1½ +3
2. IGM Tönu Öim	URS	▪	▪	½	1	1	1	½	▪	0	▪	½	½	1	½	1	7½ +3
3. IM Eugen Costea	ROM	0	½	▪	½	0	0	0	½	½	0	0	½	½	½	4½	
4. IM Gennadij E Nesis	URS	½	0	½	▪	1	½	½	1	0	0	0	½	1	▪	6½ +1	
5. IM Sergej M Sokolov	URS	1	0	½	0	▪	½	0	▪	½	½	0	1	▪	½	0	4½ +2
6. IM Jakov I Nejstadt	URS	1	0	1	½	½	▪	½	0	½	0	½	1	½	½	1	7½
7. IGM Jerzy Krzyszton	POL	▪	½	1	½	1	½	▪	½	0	1	½	1	1	▪	½	8 +2
8. IGM Vytas V Palciauskas ...	USA	▪	▪	½	0	▪	1	½	▪	½	0	0	0	1	½	0	4 +3
9. IGM Grigorij K Sanakojev ..	URS	1	1	½	1	½	½	1	½	▪	½	½	▪	1	½	1	9½ +1
10. IGM Risto Kauranen	FIN	1	▪	½	1	½	1	0	1	½	▪	1	0	1	½	½	8½ +1
11. IGM Jozef Franzen	CSR	1	½	1	1	1	½	½	1	½	0	▪	1	1	½	½	10
12. IM Edvard Sterud	NOR	1	½	1	½	0	0	0	1	▪	1	0	▪	½	½	1	7 +1
13. IM Ernst Stransky	DDR	1	0	½	0	▪	½	0	0	0	0	0	½	▪	0	0	2½ +1
14. IM Karl-Heinz Maeder	BRD	1	½	½	▪	½	½	▪	½	½	½	½	½	1	▪	1	7½ +2
15. IM Göran Andersson	SVE	1	0	½	0	1	0	½	1	0	½	½	0	1	0	▪	6

Göran Andersson har spelat färdigt i VM-finalen

VM-final 12 är slut för Göran Anderssons del. I sitt sista parti förlorade han mot Tönu Öim efter ett djärvt vinstförsök. Målsättningen var att ta 50% och därigenom kvalificera sig till en ny 3/4-final. Då krävdes vinst mot Öim, "så jag spände väl bågen lite för hårt".

Den resultatmässiga behållningen av VM-äventyret för Görans del blev vinsten mot den då regerande världsmästaren från VM 10, Vytas Palciauskas från USA. Partiet följer här med vinnarens kommentarer.

Parti 2036

Vytas Palciauskas

Göran Andersson

Sicilianskt (B 81, 22/123)

1.e4 c5 2.Sf3 e6 3.d4 cxd4 4.Sxd4 Sf6 5.Sc3 d6 6.g4 Sc6

Detta drag utgör liksom 6. – Le7, som

oftast bara innebär en dragomkastning, något av en medelväg mellan det försiktiga 6. – h6 och det mycket skarpa 6. – a6. Självt har jag under senare år haft tillfälle att testa draget i ett flertal korpartier med hittills nästan oförsämrat bra resultat.

Ungefär vid samma tidpunkt som det här partiet startade fick jag av en tillfällighet den då nyutkomna ryska utgåvan av Kasparov/Nikitins monografi över Scheveningenvarianten i min hand. Även om mina kunskaper i ryska begränsar sig till att hjälpligt kunna uttyda spelare och spelplatser tyckte jag ändå att jag då var ganska bra beväpnad inför det här partiet.

Lite kuriöst i sammanhanget är att nämnda publikation faktiskt förser textdraget med ett !. Det ska väl närmast ses som ett utslag av skämtlynnne liksom att man ger

6.f4 samma uppmärksamhet. I varje fall föredrog Kasparov i det allra första VM-partiet mot Karpov, vilket också utspelades ungefär vid den här tiden, 6. – h6. Förmodligen hade han inte läst vad sekundanterna skrivit.

7.g5 Sd7 8.Le3 Le7 9.Tg1

På senare tid har detta drag oftast fått stå tillbaka till förmån för 9.h4, som kanske är något mera flexibelt.

9. – a6

Därmed fortsätter spelet i mycket traditionella sicilianska banor, annars är 9. – Sb6 ett beaktansvärt alternativ, som Erik Bang spelade just mot Palciauskas i A E Axelson Memorial, såvitt jag kan bedöma också ungefär vid samma tidpunkt (se SSKK-bulletinen nr 1/88, parti 1538).

10.Dd2

Under mina trägna försök med varianten har jag fått känna på de flesta av vits möjliga fortsättningar i den här ställningen. 10.h4, 10.Tg3, 10.Le2 och 10.Dh5 är alla gångbara alternativ.

I VM-finalen fick jag i partiet mot Risto Kauranen förstnämnda drag emot mig. Min motståndare fick ett visst övertag, som jag dock så småningom kunde neutralisera med delad poäng som följd.

Fredligt slut blev det också i ett parti mot Wilfrid Sauermann, Västtyskland i "Sahs 25" (1984-86), där min motståndare spelade 10.Dh5 och jag följde teorins recept med 10. – 0-0 11.Tg3 Te8 12.0-0-0 g6 följt av Lf8.

Jag tror att jag får anledning att återkomma till frågan som en följd av ett par partier i "SSKK 50".

10. – 0-0 11.0-0-0 Sxd4 12.Lxd4

Efter 12.Dxd4 anger Kasparov/Nikitin 12. – b5 13.f4 Da5 14.f5 b4 15.g6 (15.f6 Ld8! 16.fxg7 Te8) 15. – hxg6 16.fxe6 bxc3 17.exd7 Lf6 18.Dd5 Db4 med laddat spel och goda chanser för svart.

12. – b5 13.f4

På 13.a3 föreslår Kasparov/Nikitin 13. –

Födelsedagar

En av korrshackets främsta vapendragare, **Erik Larsson**, har fyllt 75. Hans omfattande insatser genom decennierna inom det internationella korrshacket har tidigare dokumenterats i SSKK-bulletinen.

Horst Rittner, korrvärldsmästare 1968-71, har fyllt 60.

SSKKs ordförande **Allan Jonasson** har rundat de 50.

Tb8 14.Tg3 Te8.

13. – b4 14.Sc4

Uppenbarligen hade Kasparov upptäckt vissa goda sidor med draget 6. – Sc6 till ett möte med Ljubojevic i Belfort 1988, där man hamnade i den här ställningen. Jugoslaven försökte emellertid 14.Se2 och åkte på en ordentlig överhalning (Schacknytt nr 6-7/88).

14. – Da5

Ett parti som tilldragit sig teoretikernas intresse är Schöneberg-Tukmakov, Zinnowitz 1967, som fortsatte med 14. – e5 15.Le3 exf4 16.Lxf4 Da5 17.Lxd6! Lxd6 18.Dxd6 Dxa4 19.Lc4 Da5 20.g6 Dc5 och vit kunde ha fått avgörande fördel med 21.gxf7+ Kh8 22.Dh6 De5 23.Td6!! Sc5 24.Tg6!. Senare har man funnit förstärkningen 20. – De5 21.gxf7+ Kh8 22.Dh6 Lb7! 23.Dh4 Sb6, men man kan trots allt misstänka att inte alla möjligheter för vit därmed är uttömda, varför jag valde att följa en rekommendation av Kasparov/Nikitin.

Det kan också påpekas att K och N här faktiskt är ute och cyklar något. Man gör dels gällande att vit i ovannämnda parti skulle ha spelat 9.h4, och dessutom påstår man att Tukmakov faktiskt spelade 20. – De5!. Misstaget är korrigerat i avdelning B 81 i andraupplagan av ECO, där Kasparov

medverkar.

15.b3 Lb7 16.Lb2

Garderar indirekt e4. Kasparov/Nikitin anger bara 16.Lg2 e5! varför vi äntligen kommer ifrån alla mer eller mindre pålitliga förebilder.

16. – Tfc8

Förnyar hotet mot e4. Nu vållade mig fortsättningen 17.Dd4 Lf8 (17. – e5 18.fxe5 Sxe5 19.Sb6) 18.Lc4 en del bekymmer, innan jag övertygat mig om att 18. – Tc7 följt av Tac8 ger motspelsmöjligheter.

17.Ld3 Lc6



18.e5(?)

Inte ens i korrshack är det möjligt att förutse alla möjligheter, i varje fall har jag inga ambitioner åt det hållet, utan intuition och en viss känsla för olika ställningstypers inneboende möjligheter samt kanske också lite gambling är viktiga inslag även i den här formen av schack.

Jag är alltså inte beredd att intyga att den svarta ställningen är säker mot alla angreppsförsök, men vad man kan konstatera är att det valda draget inte leder till målet och därför får betecknas som dåligt. Fritt fram för analyser av olika mer eller mindre standardmässiga angreppsfortsättningar som 18.f5, 18.g6 eller 18.h4.

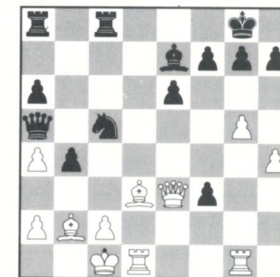
18. – dxe5 19.De2 exf4 20.h4

Såsom ställningen ser ut är detta nu närmast att betrakta som ett garderingsdrag, vilket tyder på att allt inte står rätt till med den vita angreppsföringen.

20. – f3 21.De3 Lxa4 22.bxa4

Mellandraget 22.De4 leder inte någon vart på grund av 22. – g6 23.bxa4 Sc5 24.Dd4 e5 25.Dxe5 Sxd3+ och slutspelet är naturligtvis gynnsamt för svart.

22. – Sc5



23.Lxh7+!?

Ser ut som ett offer i desperation, men svart måste försvara sig mycket omsorgsfullt för att stå emot angreppet.

23. – Kxh7 24.Dxf3

På 24.g6+ fxg6 25.Txg6 kan svart förmodligen ge sig in på 25. – Kxg6 26.Tg1+ Kf7 27.Txg7+ Ke8, varför den av vit valda fortsättningen på angreppet kanske trots allt är den bästa.

24. – Dc7

Garderar indirekt f7 och skapar samtidigt hot mot c2.

25.Tdf1 Ld6

25. – Lf8 ser mera ut att vara i ställningens anda, men i vissa varianter är f8 ett viktigt flyktfält för den svarta kungen. Samtidigt öppnar partidraget också möjligheter som Lf4+ och om Dxf4 så Sd3+. Vit offerar ett tempo för att förhindra denna möjlighet.

26.Kb1 Kg8 27.Lxg7 Sxa4 28.Tg2 Sc3+ 29.Ka1(?)

Förlorar direkt. Något segare är 29.Kb2.

29. – b3 30.cxb3

På 30.Dh5 vinner 30. – b2+ 31.Kxb2 Sa4+.

30. – Sd5 31.uppg.

På grund av dubbelhotet Kxg7 och Le5+ (31.Lb2 Le5 med hotet Dc1+).

(Kommentarer av Göran Andersson)

Storseger mot BCCA

Statistiken är bestickande: de senaste trettio åren har SSKK bara förlorat en enda vänskapslandskamp! Det var mot Sovjetunionen, så det nederlaget kan väl betraktas som acceptabelt.

Belgien lyckades inte förstöra den fina raden. Matchen mot belgarna startade den 1 oktober 1985 och efter fyra års spel skrevs de svenska segersiffrorna till 66½-49½. Som framgår av sammanställningen nedan vann SSKK nästan rubb och stubb vid de elva sista borden. Det är de svenska spelarnas individuella resultat som anges; först det vita partiet, sedan det svarta.

1. Arvid Sundin	½ ½	Jacques Roose
2. Håkan Åkqvist	0 0	Alexis van Osmael
3. Arvid Åhrén	½ ½	Paul Clement
4. Ulf Nilsson	0 ½	Freddy van Hee
5. Per Söderberg	1 1	Jan Delabie
6. Ulf Nyberg	1 ½	Alex Callens
7. Roland Thapper	0 0	Jean-Michel Nosedá
8. Rune Strand	½ ½	Wilfried Laconte
9. Nils Stenqvist	½ 0	M. Vanderstappen
10. Börje Sandström	½ 0	Frans Veen
11. Sven Nilsson	1 1	Jim Daponte
12. Bengt Eriksson	1 1	Louis Roels
13. Åke Löwbeer	½ 1	Ernst Reuter
14. Jan Svensson	0 0	Roger van der Craen
15. Sven Fern	½ 1	Roland Mylenbroeck
16. Bo Wiker	1 1	Noel Baldewijns
17. B-G Beckman	½ 1	Pascal Piron
18. Per Larsson	0 0	Herman Bossuyt
19. Gösta Södergren	½ 1	Eduard Criel
20. Alvar Samuelsson	1 0	Teuvo Mertens
21. Niclas Cederqvist	½ ½	René van Nevele
22. Tage Nygren	½ 1	Herman Sneppe
23. Bo I Glas	1 1	Eric Everaert
24. Jan Berglund	½ ½	Corneille Schoups
25. Mats Jonsson	1 0	Daniel Wijns
26. Åke I Glas	½ ½	Jean-Marie Bussers

27. Lars Ekenlöv	½ ½	Gerard Hulet
28. Börje Ivegård	0 ½	Marc Hannecart
29. Göran Käll	0 0	Roger Woussen
30. Arne Berg	0 0	J-P Dondelinger
31. Lars-Åke Karlgren	½ ½	Jean Hennes
32. Jan Viberg	0 0	Georges de Coninck
33. Carl-Åke Dahlquist	½ ½	Guido Boonet
34. Egon Nilsson	0 0	Dirk de Ridder
35. Lars Carlsson	1 1	J-C van der Can
36. Mats Edmark	½ ½	Marc van den Bergh
37. Bo Åkerlund	½ ½	Danny van Elsen
38. Love Häggkvist	½ 0	Herbert Arens
39. Björn Johansson	0 0	Emmanuel Leonard
40. Michael Franzén	1 1	Marc Callens
41. Leif Cederlöf	1 1	Dirk Inzé
42. Jan Slettebo	0 0	Ben van Beurden
43. Leif Karlsson	1 1	Rudy Couwenbergh
44. Håkan Löfberg	1 1	Paul Boucq
45. Stig Ivarsson	½ ½	Jean-Marie Janssens
46. Lars Dahlén	½ 0	René Mathy
47. Eskil Hermansson	½ ½	Paul Willemsen
48. Håkan Winfridsson	1 1	Luc Grandjean
49. Rikard Andersson	1 1	Marleen Reckers
50. Laszlo Ficsor	1 1	Edgar Ruhnke
51. Einar Ljungström	1 1	Guy Calonne
52. Börje Persson	1 1	George Herbiet
53. Bengt Holm	0 0	H. van Reybroeck
54. Christer Tömqvist	1 1	André Molleman
55. Erik Larsson	1 1	Christian Janssens
56. Sune Engfors	1 1	Freddy van Uxzem
57. Lars Persson	1 1	Louis Schepers
58. Raino Leppä	1 ½	Luc Witdouck

Sture Olsson meddelar att resultaten vid bord 16, 18 och 42 har tillkommit efter walk over, det vill säga kontakten mellan spelarna har avbrutits innan partierna slutförts varefter lagkaptenerna enats om poängfördelningen.

Vi ska se två miniatyrer från bord 15 respektive 44.

Parti 2037

Roland Mylenbroeck
Sven Fern

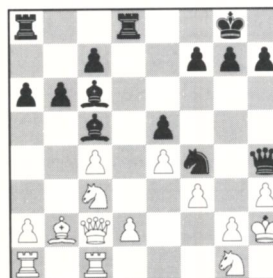
Larsens öppning (A 01, 24/117)

1.b3 e5 2.Lb2 Sc6 3.e3 d5 4.Lb5 Ld6 5.c4!?
Sf6 6.Dc2 dxc4 7.bxc4 De7

I första hand riktat mot framstöten c4-c5. I fortsättningen går vit överdrivet försiktigt till verket, och tillåter därmed svart att uppnå en mycket fri och lättspelad position.

8.h3(?) Ld7 9.Se2 0-0 10.0-0 a6 11.Lxc6 Lxc6
Svarts löparpar med potentiella diagonaler mot kungsflygeln är förstas mer värda än vits ännu så länge passiva springarpar. Vits fortsatta manövrerande är dessutom inte ägnat att förbättra läget.

12.f3(?) b6 13.e4 Tfd8 14.Sbc3 Lc5+ 15.Kh1
Sh5! 16.Tfc1(?) Dh4! 17.Kh2 Sf4 18.Sg1



18. – Td3!

Den vita ställningen hålls i ett järngrepp. Närmast hotar det avgörande 19. – Df2!. Vit saknar hållbara försvarsmöjligheter.

19.Sc2 Lxg1+ 20.Sxg1 Df2! 21.uppg.
(Kommentarer av Sture Olsson)

Parti 2038

Håkan Löfberg
Paul Boucq

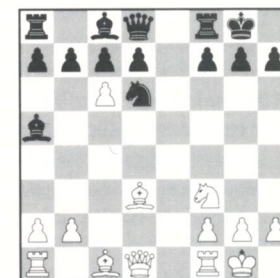
Italienskt (C 54, 8/48)

1.e4 e5 2.Sf3 Sc6 3.Lc4 Lc5 4.c3 Sf6 5.d4 exd4
6.cxd4 Lb4+ 7.Sc3 Sxe4 8.0-0 Lxc3 9.d5!?
Sd6?!

Det s k Möllerangreppet 9.d5 gäller som vits enda möjlighet att eftersträva öppningsfördel (till exempel 9.bxc3 d5! 10.La3 dxc4 11.Te1 Le6 12.Txe4 Dd5 13.De2 0-0-0 med utmärkt spel för svart, vilket visades redan 1896 i ett VM-parti Steinitz-Lasker). Som svarts bästa svar på bondeframstöten gäller 9. – Lf6. Efter till exempel 10.Te1 Se7 11.Txe4 d6 12.Lg5 Lxg5 13.Sxg5 h6! 14.Lb5+ Ld7 15.De2 Lxb5! 16.Dxb5+ Dd7 17.De2 Kf8 18.Sxf7 Kxf7 19.Te1 Sg8 20.Te6 Kf8! har svart inte längre något att frukta. Inte heller 14.Dh5 0-0 15.Tae1 Sf5! ger vit något. Intressant är dock det av Suetin föreslagna 14.De2!? hxg5 15.Te1 Le6 16.dxe6 f6, där den vita kilen på e6 förorsakar svart en hel del bekymmer.

10.dxc6 0-0 11.Ld3 La5?

Fjärmar på ett olyckligt sätt löparen från försvarsplikterna på kungsflygeln, något som vit inte är sen att utnyttja.



12.Lxh7+!

På ett känt, närmast klassiskt tema, men poängen kommer ett par drag senare.

12. – Kh8 13.Sg5 g6 14.b4!

Hotet på diagonalen b2-h8 förhindrar löparens reträtt, till exempel 14. – Lb6 15.Lb2+ f6 16.Lxg6 Kg7 17.Dh5 Th8 18.Sh7! etc.

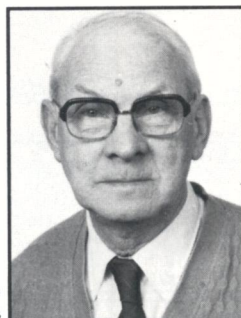
14. – Kg7 15.bxa5 dxc6 16.Lb2+ Kh6?!

På 16. – f6 följer 17.Dd3!.

17.Dd2! Dxg5 18.Lg7+! Kh5 19.Dxg5+ Kxg5
20.Lxf8 Le6 21.Lg7 uppg.

SSKKs veteranturneringar

TL: Bertil Karlsson, Solstigen 17,
695 00 Laxå (tel 0584/10348).



Yngve Seger,
Långshyttan

VETERAN-SM 1987 final	880613-900405	1	2	3	4	5	6	7	8	9	Σ
1 Yngve Seger	Långshyttan	•	1	½	½	½	1	½	½	1	5½
2 Sven Klerstam	Malmö	0	•	1	½	½	1	1	1	1	5½
3 Einar Svedenlöf	Karlskoga	½	0	•	1	½	½	1	1	1	5½
4 Ragnar Johansson	Brunna	½	½	0	•	½	½	1	1	1	4½
5 Stig Carlsson	Dalsjöfors	½	½	½	½	•	½	½	½	½	4
6 Bertil Karlsson	Laxå	0	½	½	½	½	•	½	½	½	3½
7 Olle V Svensson	Göteborg	½	0	0	½	½	½	•	½	½	3
8 Kurt Jegerborn	Uppsala	½	0	0	½	½	½	½	•	½	3
9 Sten Ek	Nödinge	0	0	0	0	½	½	½	0	•	1½

Veteran-SM 1987

Det blev till slut 77-årige Yngve Seger, Långshyttan, som segrade i veteran-SM 1987. Sven Klerstam lyckades inte vinna det segslitna partiet mot Stig Carlsson och därmed var saken klar.

Det är inte första gången Seger vinner den här tävlingen. Det gjorde han även 1974, 1975 och 1981. Här har vi alltså en veteran bland veteranerna. Korr-SM började han spela först i fyrtioårsåldern och han marscherade raskt genom klasserna upp till korr-SM 1966, där han dock inte lyckades över hövan.

Yngve Seger spelar närschack i samma klubb som vinnaren av korr-SM 1988, Johnny Becker. De representerar Hedemora Schacksällskap.

När det gäller att plocka fram ett parti från veteran-SM 1987, väljer Seger den hårda uppgörelsen med Klerstam:

Parti 2039

Yngve Seger

Sven Klerstam

Sicilianskt (B 56, 4/20,5)

1.e4 c5 2.Sf3 d6 3.d4 cxd4 4.Sxd4 Sf6 5.Sc3
Sc6 6.La3 Sg4 7.Sxc6 bxc6 8.Lf4 e5 9.Lg3 Db6
10.Tb1 h5 11.h4 Le6 12.Le2 g6 13.Dd3
Td8 14.b3 Lh6 15.Sa4 Dc7 16.Dc3 Sf6
17.f3 Sd7 18.Td1 0-0 19.Sb2 f5 20.exf5
Lxf5 21.Ld3 Sc5 22.Lxf5 Txf5 23.Dc4+
Kh7 24.0-0 Le3+ 25.Kh1 De7 26.De2 Lh6
27.Tf1 Tdf8 28.b4 Se6 29.Dc4 Tf4 30.Te4
Txe4 31.Dxe4 Lf4 32.Lf2 Sg7 33.g3 Lh6
34.Sd3 Df6 35.Dxc6 Dxf3+ 36.Dxf3 Txf3
37.Te1 Tf7 38.Kg2 Tc7 39.Te2 Se8 40.b5
Sf6 41.Sb4 Sd7 42.Sd5 Tb7 43.c4 Sb6
44.Sf6+ Kh8 45.c5 dxc5 46.Txe5 Sa4
47.Lxc5 Txb5? 48.Te7 uppg.

VETERAN-SM 1989 final	89-12-11	1	2	3	4	5	6	7	8	9	Σ
1 Kurt Jegerborn	Uppsala	•	1	•	0	•	½	•	1	•	•
2 Yngve Seger	Långshyttan	0	•	½	•	½	1	½	½	•	•
3 Olle V Svensson	Göteborg	½	½	•	1	•	•	½	•	•	•
4 Stig Kärrman	Floda	•	0	•	•	•	½	•	•	•	•
5 Helge Englund	Delsbo	1	½	•	•	•	½	0	•	•	•
6 Sven Klerstam	Malmö	0	•	•	½	•	•	•	•	•	•
7 Stig Härwell	Malmö	½	½	•	½	•	•	½	½	•	•
8 Ragnar Johansson	Brunna	•	½	½	1	•	½	•	•	•	•
9 Per-Gösta Högberg	Stockholm	0	•	•	•	•	½	•	•	•	•

VETERAN-SM 1990 final	90-06-25	1	2	3	4	5	6	7	8	9	Σ
1 Yngve Seger	Långshyttan	•	•	•	•	•	•	•	•	•	•
2 Bertil Bohm	Göteborg	•	•	•	•	•	•	•	•	•	•
3 Kurt Jegerborn	Uppsala	•	•	•	•	•	•	•	•	•	•
4 Per-Gösta Högberg	Stockholm	•	•	•	•	•	•	•	•	•	•
5 Helge Englund	Delsbo	•	•	•	•	•	•	•	•	•	•
6 Stig Härwell	Malmö	•	•	•	•	•	•	•	•	•	•
7 Knut Johansson	Ludvika	•	•	•	•	•	•	•	•	•	•
8 Olle V Svensson	Göteborg	•	•	•	•	•	•	•	•	•	•
9 Ragnar Johansson	Brunna	•	•	•	•	•	•	•	•	•	•

SSKKs veteranturneringar

VETERAN 90 semifinal 2	89-04-14	1	2	3	4	5	6	7	8	Σ
1 Yngve Seger	Långshyttan	•	½	1	0	1	½	1	1	5
2 Olle V Svensson	Göteborg	½	•	1	½	½	½	1	1	5
3 Bertil Karlsson	Laxå	0	0	•	0	½	0	½	1	1
4 Stig Härwell	Malmö	1	½	1	•	1	1	1	½	6
5 Josef Schimak	Svalöv	0	½	½	0	•	½	½	•	•
6 Birger Wesslén	Uppsala	½	½	1	0	½	•	1	•	•
7 Helge Wallin	Tierp	0	1	1	0	½	0	•	½	3
8 Göran Käll	Örebro	0	1	½	½	•	•	½	•	•

VETERAN 91 semifinal 1	90-03-21	1	2	3	4	5	6	7	8	Σ
1 Göran Käll	Örebro	•	•	•	•	•	•	•	•	•
2 Sven Klerstam	Malmö	•	•	•	•	•	•	•	•	•
3 Helge Wallin	Tierp	•	•	•	•	•	•	•	•	•
4 Ragnar Johansson	Brunna	•	•	•	•	•	•	•	•	•
5 Bengt Andersson	Tidaholm	•	•	•	•	•	•	•	•	•
6 Bengt Ahlbom	Lidingö	•	•	•	•	•	•	•	•	•
7 Osten Sahlqvist	Borlänge	•	•	•	•	•	•	•	•	•
8 William Kroon	Kalmar	•	•	•	•	•	•	•	•	•

VETERAN 91 semifinal 2	90-03-21	1	2	3	4	5	6	7	8	Σ
1 Kurt Ohlsson	Hammenhög	•	•	•	•	•	•	•	•	•
2 Folke Andersson	Norberg	•	•	•	•	•	•	•	•	•
3 Birger Jonsson	Domsjö	•	•	•	•	•	•	•	•	•
4 Thore Pettersson	Bandhagen	•	•	•	•	•	•	•	•	•
5 Bertil Karlsson	Laxå	•	•	•	•	•	•	•	•	0
6 Arne Bryntse	Järvsö	•	•	•	•	•	•	•	•	•
7 Sigurd Albién	Malmö	•	•	•	•	•	•	•	•	•
8 Knut Johansson	Ludvika	•	•	•	•	•	•	•	•	1

VETERAN 91 semifinal 3	90-03-21	1	2	3	4	5	6	7	8	Σ
1 Ville Engvall	Skövde	•	•	•	•	•	•	•	•	•
2 Yngve Seger	Långshyttan	•	•	•	•	•	•	•	•	•
3 Stig Lindeberg	Degeberga	•	•	•	•	•	•	•	•	•
4 Birger Wesslén	Uppsala	•	•	•	•	•	•	•	•	•
5 Ernst Jonson	Trångsund	•	•	•	•	•	•	•	•	•
6 Henry Erlandson	Gyttorp	•	•	•	•	•	•	•	•	•
7 Einar Svedenlöf	Karlskoga	•	•	•	•	•	•	•	•	•
8 Stig Kärrman	Floda	•	•	•	•	•	•	•	•	•

Det är för tidigt att sia om utgången i **veteran-SM 1989**, final. Remierna florerar än så länge.

Finalen i **veteran-SM 1990** startade den 25 juni, men ännu återstår två partier i semifinalgrupp 2.

I **veteran-SM 1991** finns det två resultat registrerade i semifinalgrupperna.

Adressändring

SSKKs lagledare för internationella vänskapsmatcher, Sture Olsson i Uppsala, har ny adress:

Sture Olsson
Bredmansgatan 10 B
752 24 UPPSALA
tel 018/551126

Eftersom Sture också är lagkapten för det svenska laget i matchen mot Italien är det särskilt viktigt att lagmedlemmarna i denna match noterar ändringen så att resultat- och partiredovisningen kan fullföljas utan störningar.

Cup 85

CUP 85 final	89-04-13	1	2	3	4	5	6	7	8	9	0	1	2	Σ kvar
1 Lasse Linusson	Alunda	½	½	1	½	1	0	0	-	½	1	½		5½
2 Peter Strömberg	Tyresö	½	·	½	1	1	½	·	·	·	·	1	1	5½ +3
3 Stefan Johansson	Mariestad	½	·	·	0	0	1	1	·	·	0	1	½	4½ +2
4 Lennart Rydholm	Göteborg	0	½	1	·	1	1	0	1	·	½	1	½	6½
5 Jan Svensson	Mariestad	½	0	1	0	·	0	·	½	·	·	1	0	3 +2
6 Göran Forslund	Linköping	0	0	0	0	1	·	½	0	·	0	1	0	2½
7 Torsten Torell	Lund	1	½	0	1	·	½	·	0	·	1	1	½	5½ +1
8 Per-Erik Berglund	Angered	1	·	·	0	½	1	1	·	·	·	1	0	4½ +3
9 Anders Rydeman	Enskede	·	·	·	·	·	·	·	·	·	·	·	·	·
0 Jonas Dahlgren	Alingsås	½	·	½	½	·	1	0	·	·	·	·	1	4 +3
1 Björn Ahlander	Malmö	0	0	0	0	0	0	0	0	0	0	0	0	0
2 Bengt Nilsson	Finspång	½	0	½	½	1	1	½	1	·	½	1	·	6½

Turneringsledare: **Christer Svensson**, adress på sidan 17.

Uppflyttningar till klass M

Tomislav Tosic, Trelleborg
Eric Carlsson, Handen
Anders Kolbjør, Bålsta
Mats Silvander, Uppsala

Uppflyttningar till klass 1

Jan Bennborn, Skurup
Arne Karlsson, Enskede

Uppflyttningar till klass 2

Ola Hultquist, Hägersten
Gunnar Österberg, Ljungby
C-G Lanner, Sundsvall
Kerstin Bergh, Göteborg

Rolf Lekander i stormästarturnering

Den 30 juni startade Hans-Joachim Heitmanns minnesturnering med Rolf Lekander som en av femton deltagare. Som arrangör står Bund deutscher Fernschachfreunde (BdF).

För att erövra stormästartiteln i detta sällskap krävs nio poäng. Det finns sex kornstormästare i startfältet. Spelarna är inlottade i följande startordning:

1. Matthias Rüfenacht, Schweiz IM 2520
2. Dick Smit, Holland GM 2485
3. Olli Koskinen, Finland GM 2425
4. Willy Rosen, Västtyskland IM 2460
5. Harm Cording, Västtyskland IM 2475
6. Bernd Rådecker, Västtyskland IM 2535
7. S I Korelov, Sovjet IM 2610
8. A I Chasin, Sovjet GM 2605
9. Jacob Staal, Holland IM 2480
10. Francek Brglez, Jugoslavien GM 2435
11. Dieter Stern, Västtyskland GM 2565
12. Manfred Nimtz, Västtyskland IM 2525
13. Horst Handel, Östtyskland GM 2430
14. Kari Tikkanen, Finland 2520
15. Rolf Lekander, Sverige IM 2540

Nordisk Cup, semifinaler

Turneringsledare: Per Söderberg, Box 92, 771 01 Ludvika (tel 0240/81463).

NC 1: semifinal 1	90-03-12
1 Anders Ivarsson	Kista S
2 Sture Olsson	Uppsala S
3 Lars Friberg	Enskede S
4 Eero Alarvo	Kankaanpää F
5 Kurt Videbæk	Birkerød D
6 Keijo Kleemola	Kokkola F
7 Hallvard Rise	Rennebu N
8 Þórir Samundsson	Kópavogur I
9 Börje Jansson	Kalmar S

NC 1: semifinal 2	90-03-12
1 Jón Kristinsson	Hólmavík I
2 Bernt Andersson	Eksjö S
3 Roland Thapper	Lund S
4 Oluf Øe	Randers D
5 Knut V Hansen	Trondheim N
6 Gustav Nilsson	Malmö S
7 Ole Smeby	Sør-Tverrfjord N
8 Björn Sigstam	Härryda S
9 Pauli Aulaskari	Saariharju F

NC 1: semifinal 3	90-03-12
1 Stig Wahlund	Bandhagen S
2 Tomas Carnstam	Lund S
3 Søren Bertelsen	Ballerup D
4 Gunnar Örn Haraldsson	Reykjavík I
5 Juhani Karppinen	Hämeenlinna F
6 Matti Leppälä	Turku F
7 Leif Åström	Espoo F
8 Peter Laveryd	Norrköping S
9 Karl W Strand	Kristiansund N

NC 1: semifinal 4	90-03-12
1 Thomas Jonsson	Sundsvall S
2 Arni Stefánsson	Reykjavík I
3 Kenneth Lundberg	Täby S
4 Dag Ulvin	Fetsund N
5 Hannu Salokangas	Tampere F
6 Bjarni Magnússon	Reykjavík I
7 Vagn Wraae	Bolderslev D
8 Erkki Hallila	Vantaa F
9 Arne Nyberg	Karlstad S

NC 1: semifinal 5	90-03-12
1 Frank Hovde	Steinkjer N
2 Jan Viberg	Örnsköldsvik S
3 Örn Þórarinnsson	Fljótum I
4 Karl-Erik Bydén	Iggesund S
5 Karl-Erik Juselius	Helsingfors F
6 Allan Hagström	Grödinge S
7 Aksel Ros	Hillerød D
8 Pentti Grönroos	Turku F
9 Bjarni Magnússon	Reykjavík I

NC 1: semifinal 6	90-03-12
1 Karl W Strand	Kristiansund N
2 Kari Tikkanen	Kuopio F
3 Allan Hagström	Grödinge S
4 Timo Karvi	Espoo F
5 Eero Hintikka	Jyväskylä F
6 Preben Thystrup	Hvidovre D
7 Rune Degerhammar	Kristianstad S
8 Henrik Skölderfors	Norrköping S
9 Hannes Olafsson	Hella I

NC 1: semifinal 7	90-03-12
1 Alvar Samuelsson	Åtvidaberg S
2 Nils Stenqvist	Herrljunga S
3 Poul Rasmussen	København D
4 Rune Djurhuus	Oslo N
5 Jón A Pálsson	Kópavogur I
6 Lars Lindholm	Hangö F
7 Ola Westerlund	Västra Frölunda S
8 Egil Andersen	Haugesund N
9 Stig Lundholm	Helsingborg S

NC 1: semifinal 8	90-03-12
1 Benny Modig	Kiruna S
2 Bragi Kristjánsson	Reykjavík I
3 Ole Schøller Larsen	Hvidovre D
4 Aarre Ruuttula	Kokkola F
5 Odd Rennemo	Hamar N
6 Per Söderberg	Ludvika S
7 Karl-Petter Jernberg	Tromsødal N
8 Erkki Aaltio	Helsinki F
9 Magnus Jakobsson	Tumba S

NC 1: semifinal 9	90-03-12
1 Gunnar Staf	Lund S
2 Dirk Hansen	Niebuß, BRD D
3 Björn Sigurjónsson	Kópavogur I
4 John Collett	Enebyberg S
5 Jan Sellberg	Saltsjöbaden S
6 Per Juslin	Norrköping S
7 Hans Hovden	Bjørnemyr N
8 Poul Hedegård Jensen	Lyngby D
9 Hannu Joentausta	Nastola F

NC 1: semifinal 10	90-03-12
1 Reijo Molarius	Helsinki F
2 Stig-Børje Larsen	Fyllingsdalen N
3 Jens Haagen Hansen	København D
4 Jón A Pálsson	Kópavogur I
5 Jörgen Nilsson	Norrköping S
6 Flemming Christensen	Kokkedal D
7 Dan Olofson	Spånga S
8 Per Lindkvist	Eskilstuna S
9 Mikael Bäckström	Karlstad S

Svenska spelare i internationella turneringar

Medlemskap i SSKK berättigar även till spel i ICCF-turneringar. Här skiljer man mellan Europa- och Världsturneringar. Uppgifter om startavgifter etc återfinns i SSKK-bulletinen nr 1/90, sidan 4.

Vi har gjort en sammanställning över svenska starter från årets början. Turneringar som betecknas med "g" (grand/groß) omfattar femton spelare, i övriga grupper deltar sju spelare.

WT klassturneringar

WMg 275 **Herbert Molinsky**, Enskede
 WMg 275 **Sven Ferm**, Dalhem
 WMg 276 **Gunnar Blomstrand**, Källered
 WMg 276 **Martin Gunnäs**, Enskede
 WMg 277 **Mikael Sixtensson**, Fritsla
 WMg 277 **Tomas Olsson**, Sundbyberg
 WMg 278 **Sven Erik Mück**, Kristinehamn
 WMg 278 **Bengt Cederquist**, Täby
 WM 507 **Johan Sigeman**, Lund
 WM 508 **Börje Ivegård**, Stockholm
 WM 508 **Artur Andersson**, Kristianstad
 WM 509 **Arne Berg**, Vikmanshyttan
 WM 510 **Janne Rudwall**, Stockholm
 WM 511 **Sören Hellström**, Örebro
 WM 512 **Stephane M Bruchfeld**, Kista
 WM 512 **Sture Nyman**, Falkenberg
 WM 513 **Mikael Carlsson**, Göteborg
 WHg 14 **Allan Johansson**, Tyresö
 WHg 17 **Sven Johansson**, Åhus
 WHg 18 **Kenneth Lundberg**, Täby
 WH 785 **Ingvar Andersson**, Bollebygd
 WH 789 **Aksel Riiga**, Stockholm
 W1g 17 **Joel Eriksson**, Uppsala

W1g 17 **Tommy Hagberg**, V Frölunda
 W1 1252 **Börje Persson**, Borås
 W1 1253 **Fredrik Jacobsen**, Stockholm
 W1 1255 **Lars Dahlén**, Dals Långed
 W1 1257 **Sten Hågberg**, Göteborg
 W1 1258 **Lennart Krook**, Luleå
 W3 853 **Egon Alexandersson**, Oskarström
 W3 855 **Per Johansson**, Falkenberg

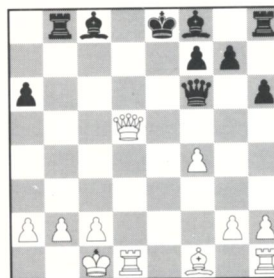
EU klassturneringar

EMg 326 **Tomas Olsson**, Sundbyberg
 EMg 328 **Gunnar Staf**, Lund
 EM 897 **Bo Backman**, Motala
 EM 898 **Nils Rutgersson**, Göteborg
 EM 906 **Sven-Eric Sagström**, Filipstad
 EM 912 **Jan Andersson**, Bollebygd
 EHg 212 **Ulf Jansson**, Mariestad
 EHg 213 **Kenneth Lundberg**, Täby
 EH 1032 **Sven Holmberg**, Sandarne
 E1g 288 **Stig Österberg**, Haninge
 E1g 289 **Sven Johansson**, Åhus
 E1 1654 **Thore Pettersson**, Bandhagen
 E1 1657 **Thore Pettersson**, Bandhagen
 E2 1092 **Göran Ericson**, Halmstad
 E2 1093 **Dietrich Kluge**, Handen
 E2 1094 **Mats Edmark**, Täby
 E3g 134 **Roger Eriksson**, Trensum
 E3g 136 **Juha Rahkonen**, Borås

I nästa nummer planerar vi att göra en sammanställning över alla pågående EM-finaler. Vi ber deltagare i dessa att skicka oss kommenterade partier. En och annan svensk spelare lär ligga bra till för att bli Europamästare.

Korrekombinationer

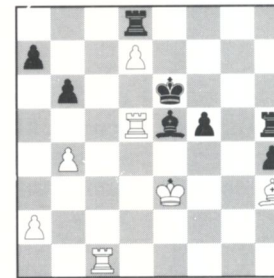
1. Ciprian-Kievelitz
EU/M665 1990



Vit drar

Svarts kung har fastnat i centrum och den gavs inte chansen att smita.

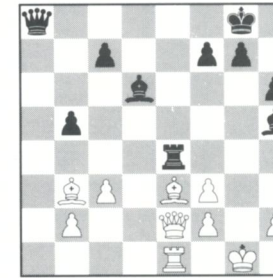
2. Strautins-Sauermann
"Sahs 25" 1984-88



Vit drar

Svarts kung har just ryckt fram till e6 med hot mot d5 och d7. Det fanns dock en hake.

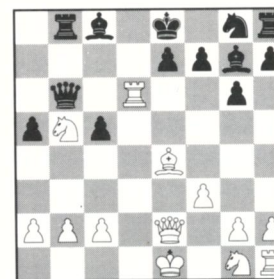
3. Klompus-Wittmann
EU/M808 1990



Vit drar

Svart har just slagit på e4, och det ser väl listigt ut? I själva verket har han fallit i en djävulsk fälla.

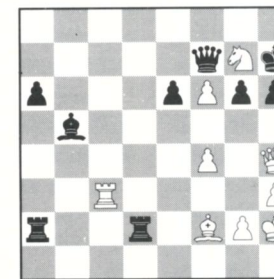
4. Krasilnikov-Beckman
1974-75



Svart drar

Vi har åter ett tom som är ute och turnerar. Svart gav upp i stället för att sätta in dödsstöten!

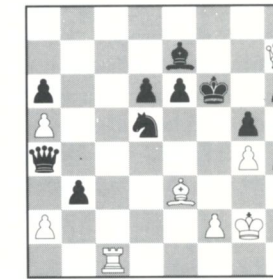
5. Mathot-Baumgartner
Frankrike 1958



Vit drar

Vit stirrade sig blind på motståndarens hot och gav upp. Bättre vore...

6. Rotstein-Volcok
"Sahs 25" 1986-89



Vit drar

Den svarta damen kastar lystna blickar mot kungsflygeln. Vit måste agera snabbt.

Lösningar på sidan 34

Stormästarprofilen:

Erik Bang

Danmarks mest kände schackspelare, Bent Larsen, hade en gång en dröm om att bli världsmästare och möjligen den högst rankade spelaren av alla. Den drömmen har som bekant inte uppfyllts.

Dessa högtflygande planer har dock uppnåtts av en landsman till Larsen. Fast då är vi förstas inne på korrshackets domäner, där de framstående resultaten inte får samma uppmärksamhet som motsvarande prestationer inom närschack. Jørn Sloth blev världsmästare i korr och etta på den internationella rankinglistan. Den senare bedriften delar han med en annan dansk, Erik Bang.

I vår presentation av deltagarna i A E Axelson Memorial har vi slutligen kommit till Erik Bang, 45-årig elektriker från Horsens. Som tidigare meddelats har han genomfört turneringen på ett utmärkt sätt. Med sex vinster och åtta remier har han chans att ta hem förstapriset. Det blir minst en andraplats, och det innebär att han under alla förhållanden kvalificerat sig till finalen i korr-VM. På grund av turneringens styrka bestämde ICCF att de två främsta skulle kvalificera sig till det sista steget i VM-cykeln.

Erik Bangs första korrframgångar kom i mitten av 60-talet i nationella turneringar. Därefter har han uteslutande deltagit i internationella tävlingar. IM-titeln erövrades 1974 och fem år senare tilldelades han stormästartiteln efter att ha tagit 9½ poäng av 12 möjliga vid förstabordet i den åtton-

de OS-finalen. Bland andra framstående resultat kan nämnas förstaplatsen i det kanadensiska korrshackförbundets 60th Anniversary Tournament, som avslutades 1985.

Att den frikostiga betänketiden i korrshacket kan påverka spelstilen är naturligt. För Erik Bangs del har det inneburit ett skarpare spel jämfört med hans framträdanden i närschack. Vi har tidigare sett prov på detta i SSKK-bulletinen. Av de sex vinstpartierna i A E Axelson Memorial har vi publicerat de fem. Här är det sjätte och väl också det minst komplicerade. Motståndaren Fritz Baumbach gjorde ett fatalt förbiseende redan i spelöppningen.

Parti 2040

Erik Bang

Fritz Baumbach

Damgambit (D 13, 6/34)

1.Sf3 d5 2.d4 Sf6 3.c4 c6 4.cxd5

Eftersom Baumbach som bekant är en stor kännare av både Meraner- och Botvinnik-systemet, valde jag det solida textdraget.

4. - cxd5 5.Sc3 Sc6 6.lf4 e6

En bra och solid fortsättning, men idag föredrar många 6. - lf5.

7.e3 ld6 8.lg3 0-0 9.ld3 b6 10.Tc1 lb7 11.a3

Bort från teorin! Encyklopedin anger bara 11.0-0 och 11.Lh4, men inget av dessa båda drag ger något särskilt.

11. - De7

Möjligen en liten inexacthet eftersom vi nu får ett litet initiativ. På det naturliga 11.

- Tc8 hade jag planerat 12.Sb5!?

12.Lh4 Dd8

Nödvändigt med tanke på hotet 13.e4.

13.0-0 Le7 14.De2 Se4??



Ett grovt fel som kostar en centrubonde utan kompensation. En förklaring till felet kan vara följande variant: 15.Lxe7 Sxc3 16.Lxd8 Sxe2+ med någorlunda lika spel. Men vit spelar förstås 16.Lxh7+! och vinner.

Till att börja med förbisåg jag själv slaget på h7 och hade funderingar på att spela 15.Sxe4 Lxh4 16.Sxh4 och nu 16. - Dxh4 17.Sd6 med bra spel för vit eller 16. - dxe4 17.Lxe4 med bondevinst. Men plötsligt upptäckte jag 16. - Sb4!!, varefter det hela inte är så enkelt. Därefter började jag undersöka 15.Lxe7 och upptäckte då 16.Lxh7+.

15.Lxe7 Sxe7 16.Lxe4 dxe4 17.Sg5 Sg6?!

Jag tror att 17. - Sf5 hade gett bättre chanser till motstånd.

18.Dh5 h6 19.Sxe6!

Bättre än 19.Sxe4, som öppnar diagonalen för löparen på b7.

19. - fxe6 20.Dxg6 Df6

Ger ett förlorat slutspel utan någon form av motspel. Om svart vill spela vidare måste han dra 20. - Tf6, även om det innebär att ännu en bonde går förlorad efter 21.Dg4.

21.Dxf6 gxf6 22.Tfd1 Tfd8 23.Sb5 Ld5 24.Tc7 e6 25.Sc3 Lb3 26.Tc1 f5 27.Se2 b5 28.Sf4 Tf8

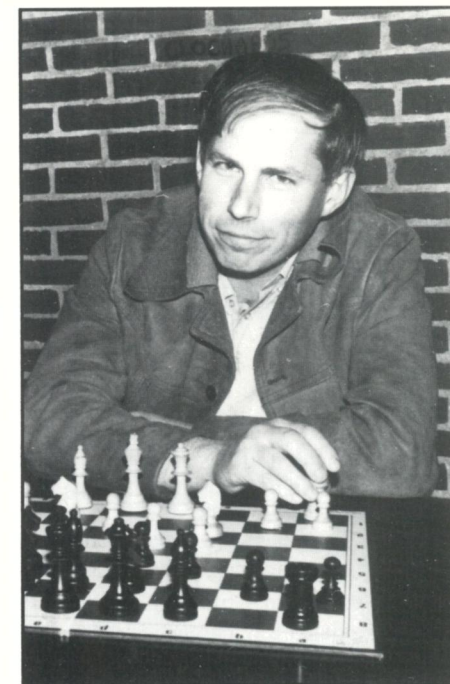


Foto: Thorbjørn Rosenlund

Vit hotade med 29.Sh5 med mattangrepp.

29.T1c3 La2 30.h3

Förhindrar en gång för alla de problem som skulle kunna uppstå på första raden.

30. - a5 31.T3c5 b4

Eller 31. - Lc4 32.a4!.

32.axb4 axb4 33.Tb5! Tfb8 34.Ta7! Txa7 35.

Txb8+ Kf7 36.Txb4 uppg.

(Kommentarer av Erik Bang)

Korrshack på det här planet är en kraftsport och det gäller att hushålla med energin. Ingen förmår spela med full kraft i samtliga partier och för Bangs del har det inneburit ett halvdussin remier på omkring tjugo drag. Det kan vara en segermedicin. Endast Tönu Öim kan konkurrera om förstapriset på 2000 dollar i A E Axelson Memorial.

Inga medaljer i EM-finalen

När knappt en tredjedel av de svenska partierna finalen i lag-EM 3 är färdigspelade är vinstprocenten 43,3. Den prognos som lagledaren Björn Gambäck upprättat pekar på ett slutresultat på omkring 50%. Medaljer lär det knappast bli.

I finalen deltar tolvmannalag från Bulgarien, Holland, Jugoslavien, Polen, Sovjetunionen, Sverige, Tjeckoslovakien, Västtyskland och Östtyskland. I någo. av de närmsta numren hoppas vi kunna publicera en fullständig lägesrapport. Vi återkommer då också med individuella resultat för de svenska spelarna.

Varje lag har möjlighet att ersätta fyra spelare med reserver under turneringens gång. I det svenska laget har sålunda Sven-Åke Kronberg, Roland Thapper och Dick Allberg utgått och ersatts av Laszlo Ficsor, Björn Gambäck respektive Per Söderberg.

Vid de främsta borden har Tomas Welin och Jan Ohlin båda chans till pluspoäng. Den senare öppnade starkt med en miniatyr mot en östtysk stormästare.

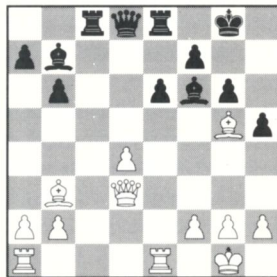
Parti 2041

Jan Ohlin, Sverige

Karl-Heinz Folgmann, Östtyskland
Damgambit (D 46, 8/44)

1.Sf3 d5 2.c4 c6 3.e3 Sf6 4.Sc3 Sbd7 5.cxd5
cxd5 6.d4 e6 7.Ld3 Ld6 8.0-0 0-0 9.e4 dxe4

10.Sxe4 Sxe4 11.Lxe4 Sf6 12.Lc2 b6 13.Te1
Lb7 14.Dd3 Tc8 15.Lg5 g6 16.Lb3 Le7 17.Lh6
Te8 18.Se5 Lf8 19.Lg5 Lg7 20.Sg4 h5 21.Sxf6+
Lxf6



22.Txe6! uppg.

22. – Lxg5 faller på 23.Txe8+ Dxe8 24.
Dxg6+, och 22. – fxe6 23.Dxg6+ eller 22.
– Txe6 23.Lxe6 är också hopplöst.
(Kommentarer av Jan Ohlin)

Mötet med Västtyskland inbringade
ännu en stormästarskamp. Paul Heilemann
hamnade i ett tröstlöst slutspel.

Parti 2042

Paul Heilemann, Västtyskland

Jan Ohlin, Sverige

Jugoslaviskt (B 07, 5/32,5)

1.e4 d6 2.d4 Sf6 3.Sc3 g6 4.Le3 c6 5.Dd2
Sbd7 6.Sf3?! Dc7!

Naturligare vore kanske 6. – b5 nu när vit
släppt till den möjligheten. Med partidra-
get tjuvhåller svart på b7-b5 och förbere-
der i stället en aktion mot löparen på e3.
Om 7.h3 så 7. – b5 och svart har "fått"
draget Dc7 i utbyte mot h3.

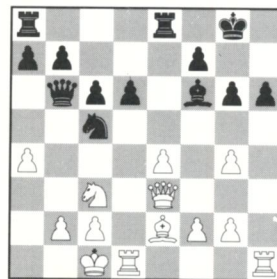
7.c4 Sg4! 8.Lg5 h6 9.Lh4 Lg7 10.Le2 Sgf6!

Nu när springaren har fått bort löparen
från den bättre diagonalen c1-h6 återgår
den till sin rätta plats.

11.h3 e5 12.Sh2? exd4 13.Dxd4 0-0 14.
0-0 Te8!

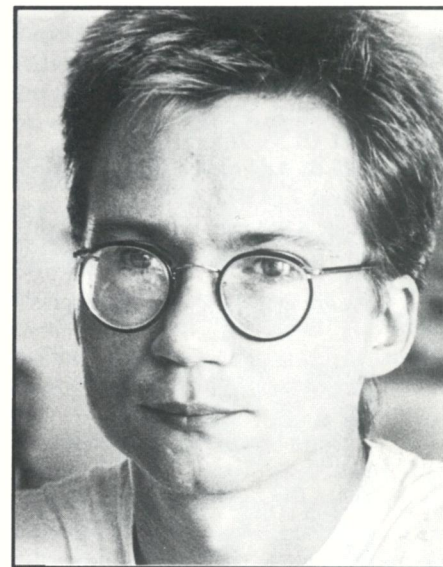
Angreppet startar. 15.Dxd6 Dxd6 16.Txd6
Sxe4 är dåligt för vit. Svart hotar nu att slå
på e4. Vits pjäser är inte bra kompisar.

15.Lxf6 Lxf6 16.De3 Sc5 17.Sg4 Lxg4 18.hxg4
Db6!



Det hotar både 19. – Lg5 20.f4 Sb3+ och
att slå på e4 med springaren. Vit hjälps inte
av att slå på h6 med damen eftersom svart
lugnt fortsätter med angreppet. Vit hotar ju
inte något.

Vit väljer att gardera damen, vilket ute-
sluter möjligheten Lg5, men det innebär
förlust av två bönder i slutspelet. Att löpar-
na är olikfärgade motiverar inte hans
beslut att fortsätta spelet, eftersom detta
faktum är till nackdel för vit. Åtminstone i
korrshack borde man väl ge upp en
hopplös kamp i tidigt skede. Man har ju
faktiskt flera dagar på sig mellan dragen,
och vid något tillfälle borde det finnas
utrymme för förnuftsmässigt tänkande.



*Tomas Welin har chans till pluspoäng
vid förstabordet. Foto: C-E Erlandsson*

19.Th3 Sxe4 20.Dxb6 axb6 21.Sxe4 Txe4
22.Lf3 Lg5+ 23.Kb1 Texa4 24.c3 d5 25.Kc2 b5
26.Kb3 Kg7 27.Thh1 Le7 28.Le2 Lc5 29.f3 d4
30.cxd4 Lxd4 31.Td2 c5 32.Kc2 Tb4 33.Kb1
Te8 34.Ld1 Lf6 35.g3 c4 36.Tdh2 Ta8 37.f4 c3
38.b3 Ta1+ 39.Kc2 Td4 40.Lf3 Ta2+ 41.Kb1
Ta3 42.Kc2 Td7 43.Te2 Tc7 44.Tc1 b6 45.
uppg.

(Kommentarer av Jan Ohlin)

I matchen mot Västtyskland fick Per
Söderberg möta veteranen Sergiu Sama-
rian, en gång i tiden rumänsk kormästare
men sedan många år tillbaka bosatt i Väst-
tyskland där han varit verksam som för-
bundstränare. Samarian är också en känd

schackskribent med ett flertal böcker på sitt samvete. Han är en flitig medarbetare i tyska schacktidsskrifter.

Partiet dem emellan blev en kort men intensiv historia. Än en gång bekräftades det att korta remipartier också kan vara intressanta.

Parti 2043

Sergiu Samarian, Västtyskland

Per Söderberg, Sverige

Sicilianskt (B 53, 7/36,5)

1.e4 c5 2.Sf3 d6 3.d4 cxd4 4.Dxd4 Sc6 5.Lb5 Ld7 6.Lxc6 Lxc6 7.c4 f5! 8.afx5

Här förefaller 8.Sc3 vara ett betydligt bättre alternativ. 7. – f5 tycks vara en teoretisk nyhet (LG).

8. – Da5+ 9.Sc3 Dxf5 10.0-0 Lxf3 11.gxf3



11. – Dxf3?

Där tappar jag fördelen och måste forcera fram remi. Här hade jag bara räknat på 12.Sb5 Dc6 följt av e5, men...

12.Te1! e5 13.Sb5 Kf7 14.Sxd6+ Lxd6 15. Dxd6 Dg4+ 16.Kh1 Df3+ 17.Kg1 Dg4+ 18.Kh1 Df3+ 19.Kg1 Dg4+ remi

(Kommentarer av Per Söderberg)

I det svenska laget spelar Tomas Welin, Jan Ohlin, Jan Sellberg, Jan-Olof Forsberg, Sture Nyman, Harry Åhman, Kurt Andersson, Tomas Carnstam, Laszlo Ficsor, Björn Gambäck, Börje Skogsberg och Per Söderberg.

Lösningar

1. 1.Lb5+! uppg. Med mellanschack-en mobiliserar vit snabbt tornet på h1. Efter slag på b5 med tornet eller bonden avgör 2.The1+ Le6 3.Dd7 matt. Om svart går emellan på annat sätt på e-linjen avgör 3.Dd8 matt.

2. 1.Tc6+! uppg. Ett underbart slutdrag. Om kungen ryggar tillbaka faller löparen på e5. Alternativet 1. – Kxd5 2.Lg2 matt är väl inte stort bättre.

3. 1.Ld5! uppg. Det mellandraget hade svart naturligtvis förbisett. Vit vinner helt enkelt kvalitet efter 1. – Dxd5 2.fxe4 eller 1. – Txe3 2.Lxa8.

4. När svart upptäckte att 1. – exd6 skulle bemötas med 2.Lc6++ följt av 3.De8 matt gav han genast upp. Det var mycket dumt. Efter **1. – Lc3+!!** faller vits kombination platt till marken. Poängen är att svarts kung får ett flyktfält på g7.

5. Här har vi ännu ett svårt fall av för tidig resignation. I stället för att ge upp borde vit ha spelat **1.Tc8!!**. Det hotar 2.Dxh6+! Kxh6 3.Th8 matt, och det är inte mycket svart kan göra åt den saken, till exempel 1. – h5 2.Dg5 eller 1. – g5 2.fxg5 Dg6 3.Sxe6.

6. 1.Ld4+! uppg. Vit kan välja mellan 1. – Dxd4 2.Dh8+ med damförlust och det lika hopplösa 1. – e5 2.Dxh6+ Kf7 3.Dh7+ Kf6 4.hxg5+.

Partiavdelning

IM-inteckning för Bengt Hammar

Bengt Hammar har ett praktresultat på gång i korrolympiad XI, förgrupp 4. Det går över huvud taget bra för det svenska laget, vilket framgår av sammanställningen i nr 212.

Vill det sig väl släpper han bara en halv poäng på de åtta partierna, och IM-normen har han redan klarat. Vi bjuder på två av Hammars olympiapartier.

Parti 2044

Bengt Hammar, Sverige

Plinio Bezzola, Schweiz

Franskt (C 12, 19/118)

1.e4 e6 2.d4 d5 3.Sc3 Sf6 4.Lg5 Lb4

Här finns ju alternativ, men McCutcheon är mera sällan spelad och analyserad senaste halvseklekt än den klassiska varianten 4. – Le7 och är därför mer lämpad för egna idéer.

5.e5 h6 6.Ld2 Lxc3 7.bxc3 Se4 8.Dg4 g6

Anses likvärdigt med det enligt min uppfattning sundare 8. – Kf8. Nu kan man inleda oklara förvecklingar med 9.Lc1, men jag är fullt nöjd med den lilla riskfria fördel som det följande ger.

9.Ld3 Sxd2 10.Kxd2 c5 11.Df4 c4?

Dämed försvinner alla chanser till motspel på damflygeln och i centrum. Visserligen för huvudfortsättningen 11. – Sc6 till svårt spel för svart, men ändå inte utan motchanser som efter textdraget. Ett annat sätt att avvika prövades av Bengt Lindh mot mig i korr-SM 76: 11. – Sd7 12.h4 Da5 13.Sf3 cxd4 14.Sxd4 Sc5 15.h5 med klar

fördel för vit.

12.Le2 Sd7 13.h4 f6

Det var idén med 11. – c4. På 14.Sf3 följer 14. – f5! och vit kan i längden inte hindra g5 utan uppoffringar.

14.afx6 Sxf6 15.Lf3 Ld7 16.Tb1

För att vinna tid och förhindra ett eventuellt motspel med b5, a5 och b4.

16. – Lc6 17.Th3 Kf7 18.Tg3 Db8

Enda draget, annars hinner vit med Tb1-e1-e5 och hotet Lg4 jämte Tf3 avgör snabbt. Nu måste vit backa och ta sats, för dambyte ger inte några större vinstchanser.

19.De3 Dd6 20.Sh3 Tg8 21.Sf4 h5?

Det gick visserligen inte att spela 21. – g5 för 22.Sh5 och vit hotade eventuellt h5 jämte Sf4-g6-e5, men det var bättre att avvakta med b6 och Ld7. Med hjälp av det nya hålet på g5 blir nu resten spel mot ett

Rune Averby 1922-1990

Korrveteranen Rune Averby, Motala, avled den 20 april efter en tids sjukdom. Averby segrade i korr-SM 1973, hans andra start i SM-gruppen. Med åren blev det nio starter i högsta gruppen. På meritlistan finns också en seger i lag-SM 1976, vid förstabordet i SS Allians, en klubb som han representerade även i närschacksammanhang.

mål.

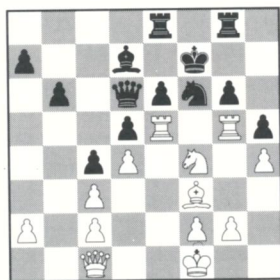
22.Tg5 b6 23.Te1 Ld7 24.Ke2 Tg7 25.Kf1 Te8 26.Te5

Vit prövar först några finter. Det finns gott om tid för genombrottet g4 och nu hotar Sf4-h3-g5 med vinst av e6.

26. – Tgg8 27.Sh3 Kg7

Därmed är hotet mot e6 avvärjt, för efter 28.Sg5 Tgf8 29.Sxe6+ Lxe6 30.Txe6 Dh2 får svart motchanser. På förberedelsen 29.g3 följer 29. – Da3 varför vit återgår till huvudplanen och samtidigt hindrar Da3.

28.Dc1 Te7 29.Sf4 Tee8 30.Tg5 Kf7 31.Tee5



Nu är det färdigt för g4 och svart kan inget göra eftersom 31. – Sh7 strandar på 32.Txg6 Txg6 33.Lxh5 Sf8 34.Sxg6 Sxg6 35.Df4+ Kg7 (35. – Ke7 36.Dg5+) 36.Lxg6 och Lg6 är tabu på grund av Tg5+ och Dxd6.

31. – Tg7 32.g4

På det till synes förkrossande 32.Sxg6 Txg6 33.Df4 med hoten Lxh5 eller Txg6 jämte Tg5+ hade svart den listiga paradén 33. – Tgg8! med goda motchanser efter 34.Lxh5+ Ke7.

32. – hxg4

Eller 32. – Sh7 33.gxh5 Sxg5 34.hxg5 jämte slag på g6 med enkel vinst för vit.

33.Lxg4 Sxg4

Eller 33. – Se4/h7 34.Txg6 Txg6 35.Lh5 jämte Sxg6 och Df4+ som ovan.

34.Txg4 Teg8

Det hotade dubbelt slag på g6 jämte Df4

med matt eller damvinst, men nu är svart pattställd och kan bara avvakta exekutionen.

35.De3 Lc8 36.Tg3 Ld7 37.Tf3 Ke7 38.Txd5 Dc6 39.Sxe6 uppg.

På grund av De3-g5+-d8 måste svart ge damen om han vill fortsätta.

(Kommentarer av Bengt Hammar)

Italienaren Frilli gjorde ett fräckt damutfall i en sicilianare. Det såg i förstone fint ut, men vid närmare påsyn uppenbarade sig en del skavanker.

Parti 2045

Bengt Hammar, Sverige

Fabio Frilli, Italien

Sicilianskt (B 33, 31/197)

1.e4 c5 2.Sf3 Sc6 3.d4 cxd4 4.Sxd4 Sf6 5.Sc3 e5 6.Sdb5 d6 7.Lg5 a6 8.Sa3 b5 9.Lxf6 gxf6 10.Sd5 f5 11.Ld3 Dg5!

Ett för mig helt nytt drag. Att tornet inte genast kan tas är klart. Då blir det svarta initiativet efter 12.Sc7+ Kd8 13.Sxa8 Dxxg2 14.Tf1 (14.Kd2 Lh6+) 14. – fxe4 blir alltför starkt, men mer överraskande är att svart på det naturliga 12.0-0 kan svara 12. – f4! 13.Sc7+ Kd8 14.Sxa8 Lh3 15.g3 (15.Df3 Lg4) 15. – h5 och jag kan inte finna något sätt att avslå angreppet.

12.g3 Kd8

Alternativet 12. – Ta7 var knappast bättre.

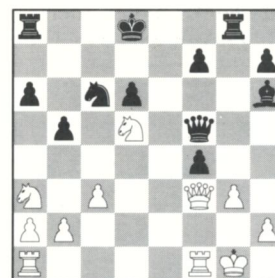
13.exf5

Vit måste naturligtvis försöka öppna ställningen om svarts kungsställning ska kunna utnyttjas. Textdraget inleder en manöver som för till detta mål, även om den egna kungen tycks få det ganska luftigt.

13. – Lxf5 14.f4 exf4 15.Lxf5 Dxf5

Offret 15. – fxg3 håller inte. Efter 16.0-0 (med idén h3) 16. – gxh2+ 17.Kh1 blir det vit som får angrepp, till exempel 17. – Tg8 18.Tf2 Lg7 19.c3 Le5 20.Sc2 jämte Sce3 och Tg2.

16.0-0 Lh6 17.c3 Tg8 18.Df3



Med avsikten Tad1 jämte Df3-f2-b6. Svarts spelanläggning är vederlagd, för han kan inte hindra vit från att återta bonden och bygga upp ett initiativ trots den tills vidare löjliga springaren på a3. På 18. – Dh3 19.Sxf4 Lxf4 20.Dxc6 Lxg3 21.Dxa8+ Ke7 22.Db7+ Kd8 23.Db8+ osv sätter vit matt först, och 18. – Dg4 19.Sxf4 ger vit ett överlägset slutspel. Svaret är därför tvunget.

18. – Ta7 19.Tad1 Tg6 20.Sxf4 Lxf4

Även alternativet 20. – Dc5 leder till fördel för vit men var kanske trots allt att föredra.

21.Dxc6 Dg4?

Uppenbarligen ett förbiseende. Det rätta var 21. – Dg5 och svart behåller motchanser trots sin svaga bondeställning och osäkra kungsplacering, eftersom löparen kan föras till e5. Jag hade planerat att fortsätta med 22.Df3 (inte 22.Tde1?? Le3+ 23.Kh1 d5!) 22. – Le5 23.Sc2 med hotet Sb4.

22.De4

Eftersom varken 23. – Le5 24.Dxe5 eller 23. – Lh6 24.Txd6+ Txd6 25.Dxg4 går, måste svart ge löparen för två bönder.

22. – Lxg3 23.Dxg4 Txg4 24.hxg3 Txg3+ 25.Kf2 Tg6 26.Td3

Svarts två merbönder är isolerade och han har därför inte någon ersättning för pjäsen. Vits uppgift är enkel om än något tidskrävande.

26. – Te7 27.Sc2 Te5 28.Th1 Teg5

Eller 28. – Tge6 29.Sd4.

29.Se3 f5 30.Td4 h5 31.a4

Nu blir alla svarts bönder isolerade och skördesäsongen kan inledas. Egendomligt nog finner Frilli det lönt att fortsätta.

31. – Kd7 32.axb5 axb5 33.Ta1 Ke6 34.Ta7 uppg.

(Kommentarer av Bengt Hammar)

Korr som träning

När Matti Svenn flyttade från Göteborg till Floda, upptäckte han att avståndet till närshack hade blivit lite väl långt. Det var närmare till postlådan och han behövde träning. Matti bestämde sig för att ställa upp i Mästarklassen (M:162). Efter en stark öppning – se nedan – lär han ha goda möjligheter att avancera till SM-gruppen.

Parti 2046

Matti Svenn, Floda

Gösta Enqvist, Skellefteå

Sicilianskt (B 47, 7/36,5)

1.e4 c5 2.Sf3 e6 3.d4 cxd4 4.Sxd4 Sc6 5.Sc3 Dc7 6.g3 a6 7.Lg2 Sf6 8.0-0 Le7 9.Te1 0-0 10. Sxc6 dxc6 11.e5 Td8

Ett tvunget mellandrag annars följer det starka Dg4, till exempel 11. – Sd5 12.Dg4 Kh8 13.Lg5 Lxg5 14.Dxg5 b5 15.Tad1 Lb7 16.Se4 och vit har fördel (Ivkov-Peev, 1981).

12.Df3 Se8

Alltför passivt. Bättre är 12. – Sd5, till exempel 13.h4 och vit står bekvämt.

13.lf4 Db6 14.Tab1 c5

Ett bättre försök var att hålla diagonalen h1-a8 stängd med 14. – a5 och försöka ta lite terräng med a4.

15.Se4 f5 16.exf6 gxf6?

Ett avgörande misstag. Svart var tvungen att ta tillbaka med pjäs på f6 och sitta kvar med e6-bonden.

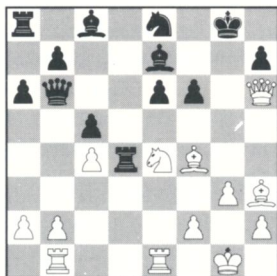
17.Dg4+ Kh8 18.Dh5 Kg8

Annars avgör Df7, till exempel 18. – e5 19.Df7 De6 20.Sg5!

19.Dh6l Td7

Hotet var 20.Sg5 ffg5 21.Le4 Sf6 22.Le5, ett tema som avgör partiet.

20.Lh3 Td5 21.c4 Td4



22.lf5! uppg.

Svart undviker matten men tappar damen efter 22. – exf5 23.Sg5 ffg5 24.Dxb6.

(Kommentarer av Matti Svenn)

Parti 2047

Matti Svenn, Floda

Robert Ericsson, Linköping

Spanskt (C 64, 15/81)

1.e4 e5 2.Sf3 Sc6 3.Lb5 Lc5 4.c3 f5 5.d4 fxe4 6.Lxc6 dxc6 7.Sxe5 Ld6 8.Dh5+ g6 9.De2

Det sundaste och enklaste sättet att bemöta Cordelvarianten.

9. – Dh4 10.Sd2 lf5 11.h3 Lxe5 12.dxe5 Sh6

Svart undviker den oklara variant som Encyklopedin ger, nämligen 12. – 0-0-0 13.g4 e3 14.Dxe3 Le6 15.Dxa7 Lxg4. Tycker dock att det ser lovande ut för vit.

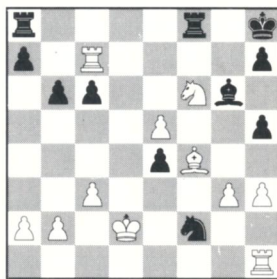
13.g3 Dh5 14.Dxh5 gxh5 15.Sb3 Sf7 16.Sd4 Lg6 17.lf4 0-0

Efter lång rockad får svart se upp för vits fribonde, till exempel 17. – 0-0-0 18.e6 Sd6 19.e7 Tde8 20.Lg5 Sf5 21.Se6 Sxe7 22.Sg7. 18.Se6 Tfc8 19.0-0-0 Sd8 20.Sc5 b6 21.Sd7 Se6 22.Sf6+ Kh8 23.Td7 Sc5 24.Te7 Tf8

Här ville jag gärna ha med det andra tornet i spelet: 25.Td1 Sd3+ 26.Txd3 exd3 27.e6 och idén ser lovande ut, men svart kan spela 25. – Tf7, till exempel 26.Txf7 Lxf7 27.Td4 Lxa2 (hotar Sb3+) och därför be-

gravde jag idén.

25.Txc7 Sd3+ 26.Kd2 Sxf2



27.e6 uppg.

Anledningen till uppgivet var ungefär följande:

a) 27. – Tad8+ 28.Ke2 Sxh1 29.Le5 Sxg3+ 30.Ke1 Sf5 31.Sg4+ Kg8 32.Sh6+ Sxh6 33.Tg7+ Kh8 34.Txg6 följt av matt.

b) 27. – Tfd8+ 28.Kc2 (inte 28.Ke2 Sxh1 29.Le5 Sxg3+ 30.Lxg3 [inte 30.Ke1 Sf5] 30. – Tde8 och svart tycks klara sig) 28. – e3+ 29.Kb3 Sxh1 30.Le5 och svart tycks inte kunna parera matten: 31.Sg4+ Kg8 32.Tg7+ Kf8 33.e7+ Ke8 34.Sf6.

c) 27. – Txf6 28.Le5 Tf8 29.e7.

d) 27. – Sd3 28.Lh6.

e) 27. – Sxh1 28.Le5 Txf6 29.Lxf6+ Kg8 30.Tg7+ Kf8 31.e7+ Ke8 32.Tg8+ Kf7 33.Txa8 Kxf6 34.e8D Lxe8 35.Txe8 Sxg3 (min motståndares anledning till resignation).

(Kommentarer av Matti Svenn)

I sommar vann Matti en Mästarklassgrupp vid SM i Göteborg. Segern i denna närschackturnering tackar han korrshacket, som återgav honom spelglädjen.

Se upp för Hylén i slutet Sicilianskt!

Mats Hylén har två stora uppgifter framför sig: korr-SM 1990 och nästa års SM i närschack. I det senare fallet får han visa sina

talanger som tävlingsarrangör. Vad han går för i korrshacket framgår kanske av följande två partiexempel. Ordet till MH:

I SSKK-bulletinen nr 2/90 nämns mitt namn med viss respekt i samband med presentationen av den SM-grupp som startade i våras. Och det inte utan anledning; jag är hyfsad i korr och är nöjd med utvecklingen under de första månaderna. Det ska kunna bli en plats i toppen...

I M:156 segrade jag på fem poäng efter fyra vinster och två snabba remier. I två av vinstpartierna fick jag visa min skicklighet i "älning" och kunde efter stort besvär ta full poäng i båda. Gösta Enqvist offrade kvalitet dubbelt mot min albinare, men när angreppet inte slog igenom missade han också en avveckling till remi.

Däremot gick det som en dans när jag fick spela vit mot Sicilianskt. Den slutna varianten är en gammal specialare, och jag utvecklar helst g1-springaren till e2, vilket i dag anses som lite passivt. Partiet mot Börje Sandström var aggressivt rakt igenom och efteråt fick jag en eloge av min motståndare.

Parti 2048

Mats Hylén, Helsingborg

Börje Sandström, Täby

Sicilianskt (B 25, 4/17)

1.e4 c5 2.Sc3 Sc6 3.g3 g6 4.Lg2 Lg7 5.d3 d6 6.Sge2 Tb8 7.0-0 b5 8.f4 b4 9.Sd5 Sd4 10.Sxd4 Lxd4+

På 10. – cxd4 följer 11.f5!

11.Kh1 e6 12.Se3 Se7 13.e5!

Möjligen en nyhet. I en gammal Euwebok anges att vit har bättre chanser efter 13.a3!. Men partidraget är så gott som avgörande – svarts löpare blir instängd.

13. – dxe5

13. – Lxe3 ser inte bra ut, men det var nödvändigt.

14.Sc4 Lb7 15.fxe5 Lxg2+ 16.Kxg2 Dd5+ 17.Kh3!

Himla käckt, enligt Kurt Olsson. På 17.Df3 befriar sig svart med 17. – f6.

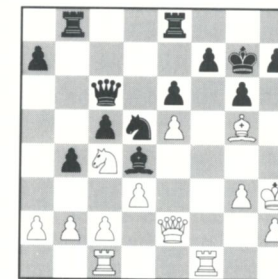
17. – 0-0

17. – Lxe5 gick inte för 18.Sxe5 Dxe5 19.Lf4 Df5+ 20.g4 med tornvinst.

18.Lh6

På 18.De2 följer 18. – f6 och svart kan klara sig. På textdraget har svart chans till kvalitetsoffret 18. – Lxe5, men efter 19.Lxf8 Txf8 20.a3! tränger ett vitt torn in på a7 och det blir tryck på f7 efter det att damen placerats på f3.

18. – Tfe8 19.De2 Dc6 20.Tac1 Sd5 21.Lg5 Kg7



Vit har förhindrat befrielsesdraget f7-f6 än en gång, men svart gör sig redo för h7-h6 som kan följas av f7-f6. Men vit är vid draget...

22.c3! bxc3 23.bxc3 Sxc3 24.lf6+ Kg8 25.Txc3 uppg.

Den olyckliga löparen på d4 får chans att befria sig, men då är kungen hjälplös. På 25. – Lxc3 följer 26.De3 och sedan Dh6 med matt på g7.

Vits bästa pjäs? På c4 står det en guld-springare som sedan fjortonde draget vakat noga över viktiga fält som e5, d6 och b2.

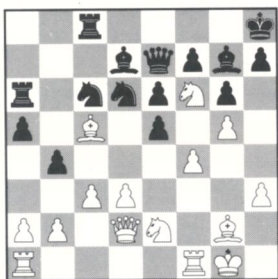
Och kungen har det himla tryggt på h3!

Mot Bengt Andersson, Tidaholm, var det rena krossen efter fyndiga bondeflytt i drag 14-17, men till min överraskning lyckades han komma till slutspel.

Parti 2049

Mats Hylén, Helsingborg
Bengt Andersson, Tidaholm
Sicilianskt (B 25, 4/20)

1.e4 c5 2.Sc3 d6 3.g3 Sf6 4.Lg2 g6 5.d3 Lg7
6.Sge2 Sc6 7.0-0 0-0 8.h3 Ld7 9.Le3 a6
10.Dd2 b5 11.f4 b4 12.Sd1 a5 13.Sf2 e6 14.
g4 De7 15.c3 Ta6 16.g5 Se8 17.e5 dxe5 18.
Se4 Sd6 19.Sf6+ Kh8 20.Lxc5 Tc8



(Svart är nästan pott!) 21.Sg3 bxc3 22.bxc3
Sb8 23.fxe5 Txc5 24.exd6 Df8 25.Tab1 Lc6
26.Lxc6 Taxc6 27.Sge4 Tf5 28.Tb7 Tc8 29.
Tfb1 Td8 30.d4 h6 31.h4 Lxf6 32.Sxf6 hxg5
33.hxg5 Kg7 34.Se4 Dh8 35.Dh2 Sd7 36.
Dxh8+ Kxh8 37.c4 Tf4 38.Te1 f5 39.gxf6
Sxf6 40.Sxf6 Txf6 41.c5 uppg.

Birger Wikströms minnesturnering

Birger Wikström (1917-1987) var en av Västergötlands främsta korsspelare genom tiderna. För att hedra hans minne arrangerade SA Fenix i Borås en kortturnering med nio deltagare, som spelades åren 1987-89. Harry Runström segrade en poäng före Hans Friberg och Jan Årebo.

Nu finns en partisamling från denna minnesturnering till försäljning. Samtliga 36 partier är kommenterade. Den kan erhållas mot inbetalning av 30 kr på postgiro 51 22 17-1, Fenix Jubileum.

Följande parti är saxat ur partisamlingen.



*Mats Hylén spelar gärna den slutna varianten mot Sicilianskt.
Foto: Lars Grahn*

Parti 2050

Jan Årebo, Tibro SK
Stig Carlsson, SA Fenix
Nimzoindiskt (E 58, 9/43)

1.d4 Sf6 2.c4 e6 3.Sc3 Lb4 4.e3 0-0 5.Ld3 d5
6.Sf3 c5 7.0-0 Sc6 8.a3 Lxc3 9.bxc3 b6

Svart uppställer det positionella hotet La6 och vill på så sätt framtvunga cxd5 varigenom hans utveckling underlättas. Om spelet öppnas ytterligare kan dock vits löparpar få stor verkan.

10.cxd5 exd5 11.Se5 Dc7

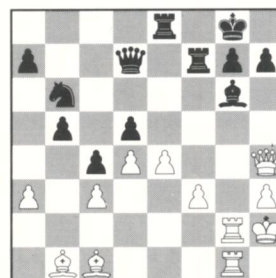
Svart har flera valmöjligheter varav Taimanov rekommenderar 11. – Se7 för att oskadliggöra en av de farliga vita löparna, till exempel 12.a4 c4 13.Lc2 Lf5 14.f3 Lxc2 15.Dxc2 Sg6 (Vaspenik-Durasevic, 1955).

12.Sxc6 Dxc6 13.f3 Le6 14.De1 Sd7 15.Ta2 f5
16.h3 c4 17.Lb1 b5 18.g4 Sb6 19.Tg2 Dd6
20.Dh4

Så långt var allt teori! Taimanov bedömer läget sålunda: vit besitter ett initiativ på kungsflygeln, som är värt att tas på allvar. Det aktuella partiet bekräftar riktigheten i denna bedömning.

20. – Dd7 21.Kh2 Tae8 22.Tfg1 Tf7 23.gxf5
Lxf5 24.e4 Lg6

Om 24. – Le6 så 25.Lh6 g6 26.Txg6+ hxg6
27.Txg6+ Kh8 (27. – Kh7 28.Lf8+ Kxg6
29.Dh6 matt) 28.Lg7++ Kg8 29.Dh8 matt.



25.Txg6!

Ett verksamt kvalitetsoffer, men med Sb6 offside har vit egentligen övertaget med två löpare mot torn på kungsflygeln.

25. – hxg6 26.e5 Tf5 27.Txg6 Txf3 28.Tg2 Td3
29.Lxd3 cxd3 30.Dg3 Sc4 31.Dxd3 Te6 32.Lg5
Df7

Svart måste förlora ytterligare material. Om 32. – Kh8 så 33.Dg3 och på 32. – Kf8 vore 33.Dh7 starkt.

33.Lf6 Txf6 34.exf6 Dxf6 35.Dg3 Sxa3 36.Tf2
De7 37.De5 Dd7 38.Ta2 Sb1 39.Db8+ Kh7 40.
Txa7 Df5 41.Dg3 Dc2+ 42.Dg2 Dxg2+ 43.
Kxg2 Sxc3 44.Kf3 Kg6 45.Kf4 Kh6 46.Ke5 g5
47.Ta3 uppg.

Efter 47. – b4 48.Tb3 Sa2 49.Tb2 är allt slut. Ett fint positionellt angrepp av Årebo. (Kommentarer av Björn Frithiof)

Det skulle vara intressant att veta om det har arrangerats fler lokala kortturneringar av det här slaget.

Udda gambit

Som framgår av resultatredovisningen i förra numret vann Tony Hedlund, Gammelstad, grupp 3:1317. Han har gjort det som varje gruppvinnare borde göra; Tony har sänt oss ett knippe kommenterade partier. Av dem väljer vi ett där motståndaren prövar den vilda Blackmar-Diemer-gambiten.

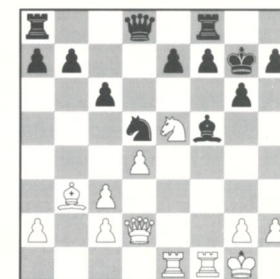
Parti 2051

Lennart Karlsson, Mjölby
Tony Hedlund, Gammelstad

Blackmar-Diemer-gambit (D 00, 6/35)

1.d4 Sf6 2.f3 d5 3.e4 dxe4 4.Sc3 exf3 5.Sxf3
g6 6.Lc4 Lg7 7.Se5 0-0 8.Lg5 Sbd7 9.0-0 c6
Så långt Encyklopedin, som ger svart ett litet plus.

10.Lb3 Sb6 11.Dd2 Lf5 12.Tae1 Sbd5 13.Lh6
Sxc3 14.bxc3 Sd5 15.Lxg7 Kxg7



16.Txf5?!

Det ser lovande ut men är nog inte korrekt.

16. – gxf5 17.Dg5+ Kh8 18.Dxf5 f6 19.Sd7
Jag oroade mig mer för 19.Sg6+ hxg6
20.Dxg6 De8 21.Dh6+ Kg8 22.Lxd5 cxd5
23.Te3 Tc8 24.Tg3+ Kf7 25.Tg7+ Ke6 26.
Dh3+ Kd6, men vit kommer väl inte längre?

19. – Tg8 20.Sc5 b5 21.Sb7?

Låter svart tvinga fram dambyte.

21. – Dc8 22.Dxc8 Taxc8 23.c4 bxc4 24.Lxc4
Tg4 25.c3 Tc7 26.Lxd5

26.Sd8 Sxc3 27.Tc1 Txd4 28.Sf7+ Kg7 29.Txc3 Txc4 30.Txc4 Kxf7 bör ge svart slutspelsfördel.

26. – cxd5 27.Sc5 Kg8 28.h3 Tg3 29.Sa4 Td3 30.uppg.

30.Te2 Td1+ 31.Kh2 Tc1 och svart vinner bonde.

(Kommentarer av Tony Hedlund)

Miniminiatur

Miniatyrer på ett tiotal drag kan alla råka ut för, det gäller även stormästare. Följande exempel är hämtat från en av förgrupperna i Nordisk Cup och kommentarerna är Bent Larsens från Frederiksborg Amts Avis. Till spelöppningen skriver BL: "Jag vill inte kritisera vits första drag, om ni förstår vad jag menar. När vit vinner heter det Larsens öppning."

Parti 2052

Jens Hågen Hansen, Danmark
Jonas Bergfalk, Sverige

Larsens öppning (A 01, 13/61)

1.b3 e5 2.Lb2 Sc6 3.Sf3 d6 4.d4 e4 5.d5

Om man trodde det var meningen att stänga diagonalen, så ombedes man att börja om från början. Då upptäcker man att det står en löpare på b2.

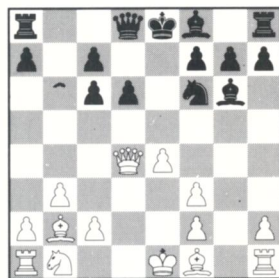
5. – exf3 6.dxc6 bxc6 7.gxf3 Sf6 8.Dd4!

Damen för tidigt i spel? Nej, inte alls. Men det framgår av fortsättningen att den stack-

ars svensken aldrig har varit med om något liknande förut. Han hade nog redan bestämt sig för att fortsätta med 8. – g6.

Man kan se det framför sig: Lb2 och Dd4 och Tg1. Oj! Jag måste för sjutusen djävlar skynda mig att sätta löparen på g6.

8. – lf5? 9.e4 Lg6?



Jens Hågen är väl inte en sådan där som sitter med noll dagar kvar vid tionde draget. Men jag förstår inte varför han inte spelar 10.Da4. Inte 10. – Dd7 11.Lh3 Dxb3, utan 11.Sd2. Se nästa kommentar. (Efter 11.Sd2 är Lh3 ett jättehott.)

10.Sd2(?) Le7 11.Da4 Dd7?? 12.Lh3 uppg.

Sjutusen djävlar! 12. – Dd8 är för tråkigt.

Ja men, efter 11. – 0-0! 12.Dxc6 Sd7 hade det väl blivit hård kamp! Det finns väl inte kompensation för bonden men nästan. Det är i alla fall bättre än Lettisk gambit, för att nu nämna en öppning som spelas en del i korr.

(Kommentarer av Bent Larsen)

Fransk nyhet

Som vi konstaterade i förra numret finns det en livlig korrverksamhet i Alingsås SS. I klubbens medlemsblad finner vi ett parti av spelöppningsteoretiskt värde, spelat i finalen i Cup 85. Det är dess redaktör Jonas Dahlgren som utsätts för en TN av Lennart Rydholm, vinnaren av korr-SM 1987.

Parti 2053

Jonas Dahlgren, Alingsås

Lennart Rydholm, Göteborg

Franskt (C 18, 4/22)

1.e4 e6 2.d4 d5 3.Sc3 Lb4 4.e5 c5 5.a3 Lxc3+ 6.bxc3 Dc7 7.Dg4 f6!?

Jag hade hoppats på huvudfortsättningen 7. – Se7 8.Dxg7 Tg8 9.Dxh7 cxd4 10.Se2 Sbc6 11.f4 Ld7 12.Dd3 dxc3 som har fått en renässans den senaste tiden, mycket tack vare Karpovs uppmärksammade segrar som vit.

8.Sf3

Det "gamla" draget 8.Lb5+ verkar ge svart ett ganska bra spel efter både 8. – Kf8 och 8. – Kf7.

8. – c4(!)

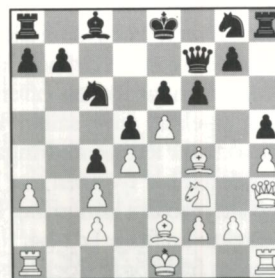
I New in Chess Årsbok 9 förses draget med ett frågetecken. Jag vågar inte dra samma slutsats, speciellt inte efter detta parti. I och för sig verkar vit få en liten och bestående fördel efter draget, men det är inte lätt att komma åt svart. Jag hade nog räknat med 8. – Sc6 eller 8. – cxd4.

9.lf4

Ett annat alternativ är 9.Le2 med tanken att snabbt komma till rockad och sedan utveckla svartfältslöparen till a3.

9. – Df7 10.h4 h5 11.Dh3 Sc6 12.Le2

Man kan även tänka sig 12.Tg1 följt av ett snabbt g4.



12. – Sge7(!)

En teoretisk nyhet. I partiet Ziatdinov-Episjin, Tasjkent 1987, spelades 12. – Ld7

13.Tg1 Sge7 14.g4 0-0-0? 15.Lh2! med idén Dg3, exf6 och kanonspel för vit. Partidraget är helt klart en förstärkning. Spelar man nu 13.Tg1 (och hoppas på dragomkastning med 13. – Ld7) följer 13. – Sg6 följt av slag på e5.

13.Lh2 Dg6

På 13. – Sg6 hade jag räknat med 14.g4! med ganska bra spel för vit.

14.Kd1 Sf5 15.Tb1 b6

Här trodde jag nog att svart skulle spela 15. – Dg4! i stället. Då hade jag räknat med 16.Lg3 Sxg3 17.Dxg3 Dxg3 18.fxg3 fxe5 (18. – 0-0 19.exf6!) 19.Sxe5 Sxe5 20.dxe5 g6 (20. – Tb8) 21.Tf1! Tf8 22.Kd2 med liten fördel för vit.

16.lf4 Df7 17.Te1 De7 18.Ta1 Ld7 19.g3 0-0-0 20.lf1 remi

Så länge vit inte läser upp knutarna i centrum med exf6 har varken svart eller vit någon större möjlighet att komma vidare. Som läsaren kanske märkte så fick svart igång sitt spel efter nyheten i tolfte draget. Frågan är var någonstans vit ska ändra i sitt spel. Kanske redan 9.lf4 är tveksamt? Draget ser ju naturligt ut då svart genast får flytta damen, men å andra sidan blir löparen utsatt för angrepp på f4.

(Kommentarer av Jonas Dahlgren)

Ett äkta teleparti

Vi publicerar ännu ett äkta teleparti från UNTs spalter. De vita pjäserna anföras av Dan Hansson, tidigare uppsaliensare och nu bosatt på Island. Motståndaren har rört sig i motsatt riktning: Thorsteinn Thorsteinson kommer från Island men studerar numera företagsekonomi vid Uppsala universitet.

Det spänningsladdade korrpartiet avslutades i våras. Kommentarer till de mest intressanta och innehållsrika passagera

Grigorij Sanakojev ny korrvärldsmästare

Senaste nytt i VM-final 12: Grigorij Sanakojev har vunnit partiet mot Edvard Sterud och därmed säkrat VM-titeln. Mer om det i nästa nummer.

bygger till viss del på spelarnas egna analyser.

Parti 2054

Dan Hansson, Reykjavik

Thorsteinn Thorsteinson, Uppsala
Franskt (C 18, 21/118)

1.e4 e6 2.d4 d5 3.Sc3 Lb4 4.e5 Se7 5.a3 Lxc3+ 6.bxc3 c5 7.Dg4 Dc7 8.Dxg7 Tg8 9. Dxb7 cxd4 10.Se2

I teoriböckerna återfinns även alternativet 10.Kd1!?, ett drag som inleder svåröverskadliga förvecklingar i stil med 10. – Sd7 11.Sf3 Sxe5 12.Lf4 Dxc3 13.Sxe5 Dxa1+ 14.Lc1 Tf8 15.Ld3 (15.Lb5+ Sc6 16.Sxc6 Ld7!) 15. – Ld7 16.Te1 Sc6 17.Sxf7 Txf7 18.Lg6 (18.Dg8+? Ke7 19.Dxa8 Txf2! 20. Dg8 e5!) 18. – 0-0-0 19.Dxf7 (19.Lxf7? d3 20.Lxe6 Lxe6 21.Txe6 Sd4! 22.Te7 dxc2+!) 19. – e5 20.Ke2 e4 21.Kf1 Dc3 22.Lg5 Se7! med hotet 23. – Lb5+, till exempel 23.Tb1 Sxg6! 24.Lxd8 Dxc2 etc.

10. – Sbc6 11.f4 Ld7 12.Dd3 dxc3 13.Sxc3 Sf5!

Vanligare och försiktigare är 13. – a6.

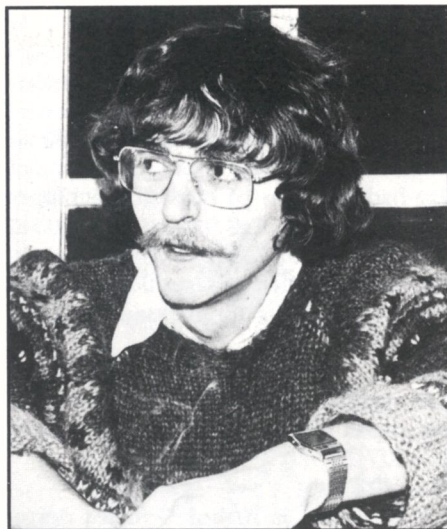
14.Sb5 Dd8 15.a4! Tc8!

Draget 15.a4 har ett mycket bestämt syfte, riktat mot en eventuell damschack på h4: 15. – Dh4+? 16.g3 Sxg3 (16. – Txg3? 17. Sd6+ Kf8 18.hxg3 Dxb1 19.Sf5 exf5 20. La3+ Kg7 21.0-0-0) 17.hxg3 Dxb1 18.Sc7+ Kd8 19.Sxa8 Sb4 (19. – Dh2 20.Ta3 Sb4 21.Dc3 Sxc2+ 22.Kd1 eller 19. – Dg1 20.Ta3 Sb4 21.Dc3, i båda fallen med klar fördel för vit) 20.Dc3 De4+ 21.Kf2 Lc6 22.Lg2 Dg6 23.Ta3 med avsikten 24.Dc5+ och vit uppnår ett märkbart övertag.

Det är alltså av vikt för vit att frigöra fältet a3 för löpare eller torn. Svarts svar 15. – Tc8! hotar starkt 16. – Sb4 men kunde förstås också ha ersatts med det sunda 16. – a6.

16.Ld2 a6 17.Sd6+

Efter en springarreträtt till c3 eller a3 går initiativet tydligt över till svart efter 17. –



Dan Hansson i gammal god stil.

Foto: Hans Svedbark

Sb4 eller 17. – Scd4.

17. – Sxd6 18.exd6 Db6 19.a5 Dc5 20.Dh7!

Genom ett aktivt manövrerande enligt mottot anfall är bästa försvar tvingar vit motståndaren att offra tid och positionella pluspoäng. Vit får därigenom ett välbehövt andrum för att fullborda sin pjäsvveckling.

20. – Tf8 21.Dh4 Dxd6 22.Ld3 Sb4! 23.Tb1 Sxd3+ 24.cxd3 Dc5 25.Ke2?!

Under sin tid som uppsaliensisk schackmästare gjorde sig Dan Hansson känd och fruktad bland annat för en offensiv och optimistisk spelstil, inte sällan kryddad med spektakulära kungsvandringar i mittspelet! Ränderna har tydligen inte helt gått ur, ty med sitt resoluta kungsdrag hotar nu vit med direkta krafftåg: Ld2-b4.

Efter partiet framförde dock vit spelaren själv uppfattningen att det betydligt mer prosaiska Dh4-f2 måhända hade varit att föredra; fribönderna på kungsflygeln kunde i det läget snart nog komma att utveck-

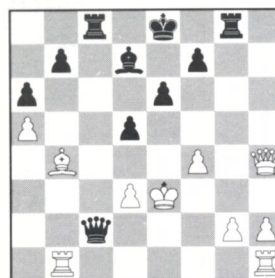
la sig till reella maktfaktorer!?

Svart i sin tur väljer även han ett aktivt uppträdande:

25. – Tg8! 26.Lb4?

Inledningen till vits kommande bekymmer. Svart ansåg sig i det här läget ha större skäl att frukta 26.Thc1!, till exempel 26. – Dd4 27.Txc8+ Lxc8 28.Dh3 eller 28.Df2 med utmärkt spel för vit.

26. – Dc2+ 27.Ke3



27. – Tc5!

Styrkan i detta drag säger sig vit ha underskattat, och tillstår att han hädanefter i sina analyser mest ägnade sig åt att söka vägar ut ur sitt till synes prekära läge.

Avsikten med svarts "kvalitetsoffer" är uppenbar: 28. – d4+ 29.Kxd4 Td5+ osv. Lika klart är det att ett försök att syna svarts offer (28.Lxc5 Dxc5+) knappast är tillrådligt med tanke på kungens utsatta läge, och en annan fallgrop för vit låg i varianten 28.Kd4? e5+! 29.Kxe5 f6+ 30.Kxf6 De2! med dubbla matthot.

28.Thd1 Lb5?

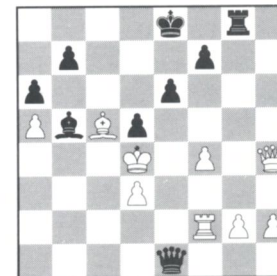
Redan här låter dock svart ett utmärkt tillfälle glida sig ur händerna: 28. – Txg2!, till exempel 29.Dh8+ Ke7 30.Dh4+ Kd6 31. Kd4 Kc6 och vits kung befinner sig i en svår knipa.

29.Td2! Dxb1 30.Lxc5 Dg1+

Matthotet på e7 är förstas en obehaglig realitet men ingen överraskning för svart, som trots sig besitta resurser för ett fortsatt mattangrepp. Dessutom finns ju uppen-

barligen utmärkta utsikter till evig schack, vilket dock alls inte, när 28. – Lb5 spelades, ingick i svarts planer! I sista stund kommer han dock på bättre tankar.

31.Tf2 Dc1+ 32.Kd4 Da1+ 33.Ke3 Dc1+ 34. Kd4 Da1+ 35.Ke3 De1+ 36.Kd4



36. – Da1+ remi

Svarts ursprungliga avsikt var vinstförsöket 36. – f6 (bland annat med den lockande möjligheten 37.Dh5+ Kd7 38.Df7+ Kc6 39. Dxb1 e5+ 40.fxe5 fxe5 matt!), men bokstavligen i sista stund upptäckte svart att vit hade tillgång till den fantastiska paradén 38.Tf1!!, ett problemdrag som vinner partiet i alla varianter! Då inte heller vinstförsöket 36. – Da1+ 37.Ke3 d4+ 38.Ke4! Lc6+ 39.Ke5 (riktning d6!) lovade några vinstutsikter tog svart det säkra före det osäkra och nöjde sig med delad poäng. (Kommentarer av Sture Olsson)

■ **Världscup VIII/IX** samlade 88 svenska deltagare. Förgrupperna beräknas starta den 1 november.

■ Efter 44 partier i **vänskapslandskampen** mot Italien leder SSKK med 28½-15½.

■ Det blev tredje gången gillt för Petter Stigar i **Norgemästerskapet**. Efter andraplatser i korr-NM 1986 och 1987 vann han mästerskapet 1989. Stigar är 28 år och studerar vid musikhögskolan i Oslo.

Tidigare nummer och årgångar av SSKK-bulletinen

Årgång	KR	FIM
1978 (nr 143-148) *	60	40
1979 (nr 149-154)	60	40
1980 (nr 155-160)	60	40
1981 (nr 161-166)	60	40
1982 (nr 168-172) **	50	33
1983 (nr 173-178)	80	53
1984 (nr 179-184)	80	53
1985 (nr 185-190)	80	53
1986 (nr 191-196)	100	66
1987 (nr 197-202)	120	66
1988 (nr 203-208)	130	66

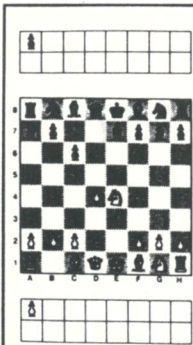
* nr 143 i faksimil ** nr 167 utsålt

Priserna i första kolumnen är i kronor; svenska, danska eller norska.

Lösnummer kan beställas – begär prisuppgift.
Leverans sker portofritt vid förskottslikvid till
SSKKs postgirokonto – se annons nästa sida.

KorrSchackHjälpmedel

Vi erbjuder en komplett serie artiklar, som gör det både enklare och trevligare att spela korrespondensschack.



Vi presenterar nu ett antal NYHETER:

- 1. Ny, smartare variant av vårt välkända markeringsbräde (till samma pris som tidigare)
 - 2. Protokoll även på svenska
 - 3. Kvalitéstämpel för namn och adress till överkomligt pris (85.-)
 - 4. Blankett för att sända drag med telefax
- Sätt in 40:— på vårt postgirokonto, så skickar vi (portofritt) prov på samtliga produkter och ytterligare information.

KorrSchackHjälpmedel Box 5080, 121 05 Johanneshov
Postgiro nr 11 75 60-3

Unikt parti- och teorimaterial 390 partier – 270 sidor



SSKKs tidigare partisamlingar slutsåldes rekordsnabbt. Om *korr-SM 1976-1979* fälldes bl a dessa omdömen:

"Boken är föredömlig i sitt slag, ännu bättre än föregångaren"
Bibliotekstjänst

"En synnerligen prisvärd partisamling"
Dagens Nyheter

"En utmärkt dokumentation av det inhemska tävlingslivet"
Borås Tidning

"Schackspelare av alla kategorier har en rik källa att ösa ur"
Eskilstunakuriren

"Sällan fick man så mycket underhållning för några ynka inflationstior!"
Östgötarespondenten

**Sätt in 100 kronor på SSKKs postgiro 520 52-8
så sänder vi dig den unika boken portofritt!**

För icke-medlemmar är priset 120 kronor.

Danmark: 115 danska kronor till SSKKs danska postgirokonto 2 46 63 25

Finland: 66 mark till vårt finska postgirokonto 1127 06-3

Norge: 107 norska kronor till vårt norska postgirokonto 1 98 21 56