

World Cup VIII och IX beräknas starta i september 1990. Det är en mastodonttävling som omfattar korrspelare från hela världen. Förgrupperna består av 11 spelare. Det blir fem vita partier och fem svarta för varje deltagare.

Inbjudan till World Cup

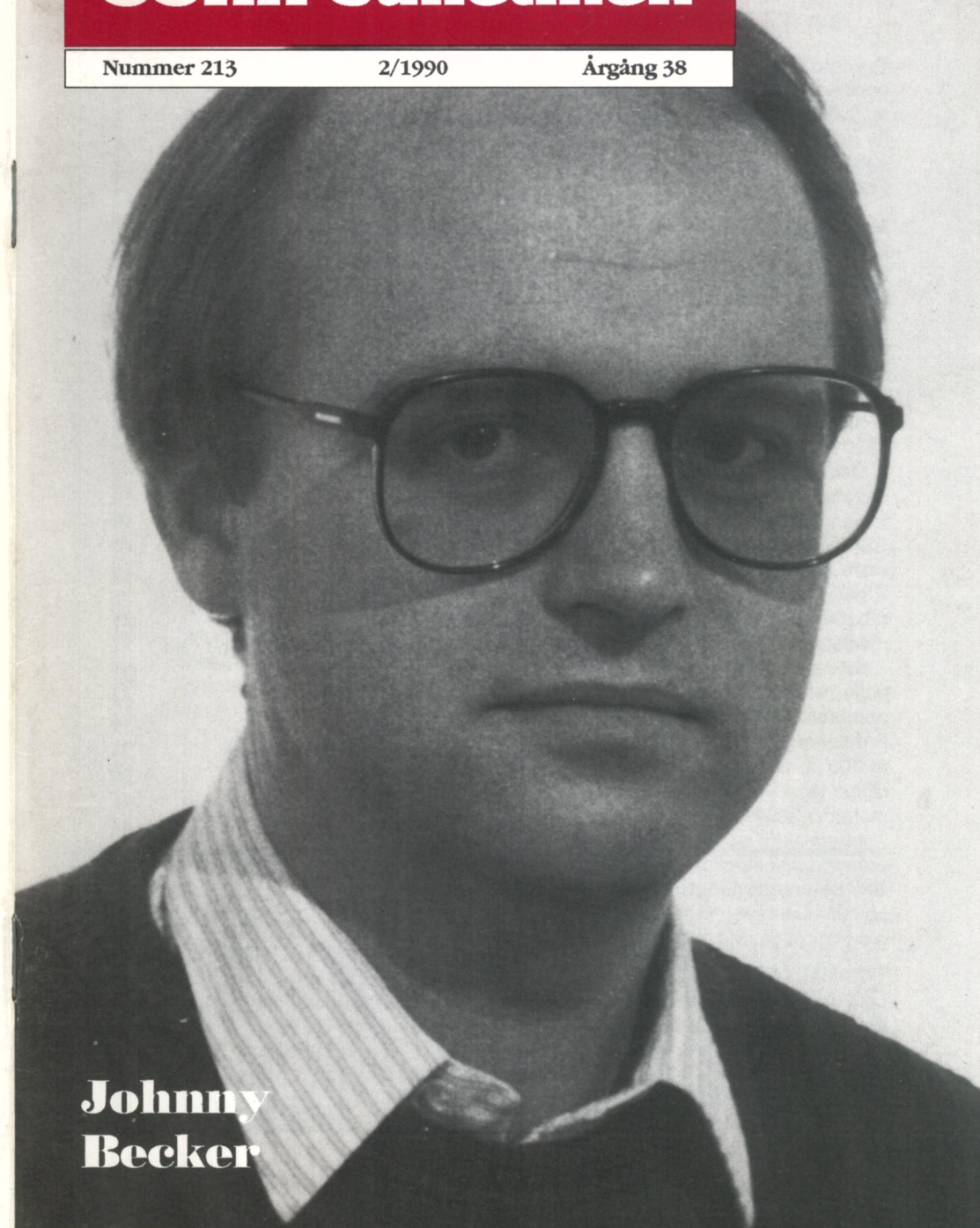
Startavgiften är 150 kronor per gruppstart. Beloppet betalas in till SSKKs postgirokonto senast den 17 maj, och SSKK ombesörjer anmälan till ICCF. Det är tillåtet att delta i mer än en grupp, men i nästa steg får varje spelare vara med i maximalt två grupper.

I mellangruppen kan det bli 11, 13 eller 15 spelare beroende på hur många som anmäler sig till tävlingen. Det lägre antalet gäller om det blir högst 3904 deltagare.

I tredje steget anordnas två jämstarka finalgrupper, därav beteckningen World Cup VIII resp IX. Om det blir mer än 5500 spelare i förgrupperna, blir det ytterligare en finalgrupp.

Vid inlottningen försöker man i görligaste mån att sprida spelare från samma nation. När det gäller finalgrupperna, används ratingsystemet för att göra dem jämstarka.

Det är det östtyska korrshackförbundet som står som arrangör för denna World Cup.



**Johnny
Becker**

Sveriges Schackförbunds Korrespondensschackkommitté (SSKK) är Sveriges officiella organisation för korrorschack, ansluten till International Correspondence Chess Federation (ICCF).

Medlemskap och prenumeration

Personer boende i Sverige och utomlands bosatta svenska medborgare kan antagas som medlemmar i SSKK. Medlemsavgiften för 1990 är 150 kr. Stödmedlem erlägger lägst 300 kr. Ständigt medlemskap 2250 kr (före 1 juli 1990 endast 2100 kr).

Medlemskap är obligatoriskt för deltagande i SSKKs och ICCFs turneringsspel. Medlemstidskriften SSKK-bulletinen utsändes utan extra kostnad till medlemmarna. SSKK-medlemmar har särskilda rabatter vid inköp från SSKKs medlemservice.

Schackklubbar, bibliotek, institutioner etc har möjlighet att prenumerera på SSKK-bulletinen. Prenumerationsavgiften för 1990 är 200 kr. Stödprenumeranter erlägger lägst 400 kr. Livstidsprenumeranter 3000 kr.

Inbetalning av medlems- och prenumerationsavgifter göres till **SSKKs postgirokonto 520 52-8**. Medlemsnummer (=personnummer) bör anges vid betalning.

Tf redaktör för SSKK-bulletinen:
Lars Grahn

Ansvarig utgivare:

Carl-Eric Erlandsson

ISSN 0347-5867

Wallin & Dalholm Boktryckeri,
Lund 1990

INNEHÅLL

Korrorschack – vad är det?	3
Trägen vinner	4
Fortsatt kamp om andraplatsen	6
Storseger mot BCCA	13

Resultatservice

Lag-SM 1988, division I	6
Lag-SM 1988, division II	11
Lag-SM 1988, division III	11
Korr-SM 1989 & 1990	16
Klass M	17
Klass I	18
Klass II	19
Klass III	20
Klass N	22
Veteranturneringar	22
Cup 89 (förgrupper)	24
Cup 85 (final)	26
Uppflyttningar	26

Pristävling	21
Est i väst (Stormästarporträtt: Tönu Öim)	27
John Ljungdahl 1935-1990	31
Korrorschack och datorer	32
World Cup VI & VII	34
En intressant form av korrorschack	35
En svit att försvara	38
Korrkombinationer	41
Lund i internationell lagturnering	42
SSKK 50	44

Omslagsbilden

Johnny Becker, Eskilstuna, vann korr-SM i nionde försöket.

© SSKK 1990

Korrorschack – vad är det?

Plötsligt slås man av tanken: vad är egentligen korrespondensschack? Är det något som kräver en brevbärare?

Vi plockar fram en etymologisk ordbok och finner att ordet korrespondens kommer av franskans correspondance, som enligt mitt lexikon betyder brevväxling etc. Men korrorschack har med åren kommit att stå för så mycket annat. När Michail Tal spelade ett teleparti för Dagens Nyheter mot Gösta Stoltz 1959 anlätades telegrafan. Tal blev förtjust i spelformen och i sin självbiografi *The Life and Games of Mikhail Tal* (RHM Press 1976) resumerar han så här: "Det här partiet gav mig mycket nöje och på det hela taget förändrade det min skeptiska syn på korrespondensschack."

Det internationella korrorschackförbundet ICCF har också varit med om att arrangera telexolympiader, och på senare tid har man börjat undersöka möjligheterna av att ordna dragförmedlingen med hjälp av telefax. Och det finns andra tekniska hjälpmedel som står till korrspelearnas förfogande.

I dessa spelformer klarar man sig alltså utan frimärken. Vad de har gemensamt är att de båda kombattanterna inte befinner sig i samma spelokal. Det är alltså avståndet det kommer an på. Tyskarna talar om Fernschach. Kanske är fjärrschack en riktigare benämning på detta spel, som mycket väl kan utkämpas utan brevbärare.

Lars Grahn

SSKKs styrelse

Ordförande: Allan Jonasson, Stugvägen 65, 605 90 Norrköping (tel 011/32040)

Kassör: Sven-Åke Kronberg, Lugna gatan 3, 211 59 Malmö

Ledamöter: Tomas Carnstam, Norra Promenaden 3 D, 222 40 Lund

Carl-Eric Erlandsson, Nyckelkroken 14, 222 47 Lund

Christer Svensson, Ishavsvägen 16, 722 31 Västerås

Kansli: SSKK, Box 127, 221 00 Lund, tel 046/151915 (omkoppling efter 30 sek.)

Trägen vinner

		1	2	3	4	5	6	7	8	9	0	1	2	3	
1. Johnny Becker	Eskilstuna	*	½	½	½	1	½	½	1	1	½	1	½	-	7½
2. Gunnar Hjorth	Sundsvall	½	*	1	0	½	½	1	½	1	½	1	1	-	7½
3. Torbjörn Karlsson	Linköping	½	0	*	1	1	0	1	½	½	1	½	1	-	7
4. Hasse Mineur	Gävle	½	1	0	*	½	0	1	½	1	1	1	½	-	7
5. Bo Plato	Hässleholm	0	½	0	½	*	1	½	½	1	½	1	1	-	6½
6. Johan Abenius	Nynäshamn	½	½	1	1	0	*	0	½	1	½	½	1	-	6½
7. Martin Johansson	Vikmanshyttan	½	0	0	0	½	1	*	½	½	½	1	1	-	5
8. Sten Bernhardsson	Karlskrona	0	½	½	½	½	½	½	*	½	½	0	½	-	4½
9. Gunnar Carlberg	Torshälla	0	0	½	0	0	0	½	½	*	1	½	1	-	4
10. Patrick Moser	Uppsala	½	½	0	0	½	½	½	½	0	*	1	0	-	4
11. Birger Jonsson	Domsjö	0	0	½	0	0	½	½	1	½	0	*	½	-	3½
12. Kjell Wiiala	Järfälla	½	0	0	½	0	0	0	½	0	1	½	*	-	3
13. Max Hansson	Umeå	-	-	-	-	-	-	-	-	-	-	-	*	-	

Johnny Becker har gått den långa vägen inom korrshacket. Han började i klass III 1971, och åtta år senare var det dags för debut i SM-gruppen. Det blev en åttonde plats i korr-SM 1979. Sedan dess har han med ett undantag när deltagit i samtliga korr-SM.

Fullträffen kom med korr-SM 1988, Beckers nionde SM-start. 36 år gammal blev gymnasieläraren från Eskilstuna för första gången Sverigemästare. Den svåraste konkurrenten, Gunnar Hjorth från Sundsvall, kom på samma slutpoäng men drog det kortaste strået i särskiljningen.

Becker har de senast åren ägnat 2-15 timmar i veckan åt korrshacket. Förutom kampen om SM-titeln har han deltagit i en kvalificeringsgrupp i lag-EM. Som mest har han haft 28 partier i gång. Det har inte blivit mycket tid över till närschack.

När vi ber den nye Sverigemästaren att kommentera ett av sina partier väljer han det som enligt honom hade det mest logiska förloppet. Becker spelar svart vilket i hans fall inte tycks vara något svårare handikapp. Han tog 75 vinstprocent med svart, 60 med vit.

Parti 2016

Sten Bernhardsson, Karlskrona

Johnny Becker, Eskilstuna

Benoni (A 70, 2/14)

1.d4 Sf6 2.c4 c5 3.d5 d6 4.Sc3 g6 5.e4 Lg7 6.Ld3?! 0-0 7.Sf3 e6 8.0-0 exd5 9.cxd5 Lg4
I sitt monumentala verk "Son of Sorrow, Modern Benoni" ger Steffen Zeuthen den vita uppställningen omdömet "most likely a bad set-up". Bland annat står Ld3 på ett utsatt fält efter ett eventuellt Se5 eller c4.
10.h3 Lxf3 11.Dxf3 a6 12.a4 Sbd7 13.Dg3

Dc7 14.f4 Tfe8 15.Te1 c4 16.Lc2 b5 17.axb5 axb5 18.Txa8 Txa8 19.Df2 Tb8

I ett parti Kotelnikov-Polugajevskij, 1959, följde 19. – b4 20.Sb5 Db8 21.Sd4. Visserligen vann svart partiet, men jag tyckte inte om att ge vit en så fin springarplacering.

20.Le3 b4 21.Sd1 Sb6 22.Ld4 Sfd7!

Efter avbyte av svartfältslöparna blir vit sittande med en eländig vitfältare.

23.Lxg7 Kxg7 24.Dd4+ f6 25.Se3 Ta8 26.Lb1 Dc5 27.Dd2

Efter 27.Dxc5 Sxc5 28.Tc1 Ta1 har vit stora problem.

27. – c3 28.bxc3 bxc3 29.Dd3 Ta4 30.Tc1 Ta3 31.Lc2 Sc4 32.Kf2 Sdb6



Vit börjar få ont om drag. Efter till exempel 33.Te1 Ta2 går inte 34.Te2 på grund av 34. – Sb2! med damvinst.

33.Kf3 Sd2+ 34.Kg3 Db4

Med idén Sb6-d7-c5.

35.Sg4 Sd7 36.De2 h5 37.Sf2 Sc5 38.f5

Försvagar de svarta fälten ytterligare, men vad ska vit spela? På 38.e5 följer det mycket obehagliga 38. – h4+.

38. – Dd4 39.Kh2 De5+ 40.Kg1 gxf5

Dags för svart att börja skörda. Håll ögonen på svarts g-bonde!

41.Dxh5 fxe4 42.Dg4+ Dg5 43.Dxg5+

Enda alternativet är 43.Dd1, men det ser hopplöst ut.

43. – fxg5 44.Sd1 Kf6

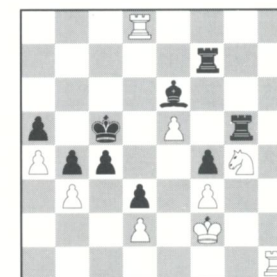
En avslutande svartfältsmarsch!

45.Kf2 Ke5 46.Ke3 Sc4+ 47.Ke2 Kd4 48.g3 Sd3 49.Lxd3 exd3+ 50.Kf2 Ta2+ 51.uppg.

I ovan nämnda bok introducerar Zeuthen termen "melanpenia", varmed avses bristande kontroll över de svarta fälten. Detta parti torde vara en illustration till hur sjukdomen kan utvecklas och förvärras under ett parti, ända tills patienten till slut dukar under. (Kommentarer av Johnny Becker)

Becker har även kommenterat en partiställning: "I mitt parti mot Bo Plato kom jag som vit snabbt på defensiven och förlorade mycket terräng. Turligt nog tappade Bo tråden och jag fick så småningom motspel. Efter 41 drag hade följande ställning uppkommit:

Bo Plato



Johnny Becker

Nu följde 42.Tc1, varefter svart förlorar material.

42. – Tc7

Om 42. – Ld5 så 43.bxc4 Lxc4 44.Tc8+.

43.Txd3 Tc8 44.Td6

Med det originella hotet 45.d4 matt.

44. – Tc6

På 44. – Txe5 följer 45.Txe6 Txe6 46.Txc4+ med pjäsvinst. 44. – Ld5 ger den vackra matten 45.Txc4+ Lxc4 46.d4 matt.

45.d4+ Kb6 46.Txc6+ Kxc6 47.bxc4 Lxg4 48.fxg4

Med tre förbundna fribönder var vinsten bara en tidsfråga. Svart gav upp i 62:a draget."

Fortsatt kamp om andraplatsen

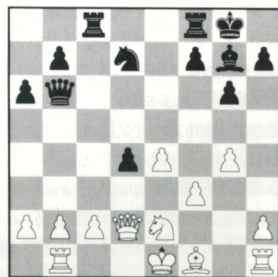
Två partier återstår i lag-SM 1988, division I, och de avgör vilket lag som ska komma närmast Wasa SK. I den striden ligger Malmö SS bäst till, men om SK Rockaden, Stockholm vinner sina två återstående partier kommer de på andra plats efter särskiljning.

Aktuell ställning:

1. Wasa SK	29	(1)
2. Malmö SS	27	
3. SK Rockaden, Stockholm	25	(2)
4. Sandvikens SK	18	
5. Tibro SK	17	
6. Uddevalla SS	16½	
7. SK Rockaden, Umeå	12	(1)
8. Limhamns SK	11½	
9. Vällingby SS	11	
10. Växjö SK	11	

De återstående partierna spelas båda vid bord 1. Slutställningen vid bord 2-4 redovisas på nästa sida.

I förra numret fick Wasa SK representeras av Tom Wedbergs fallseger mot Björn Ahlander. Men samtliga fyra spelare framstod som säkra poängplockare. Vid tredje bordet släppte Rune Ljungberg bara två remier. Han hade stor glädje av sina omfattande teorikunskaper. Här ett betydande exempel.



Parti 2017

Anders Rydeman, Växjö SK
Rune Ljungberg, Wasa SK
 Sicilianskt (B 76, 3/17)

1.e4 c5 2.Sf3 d6 3.d4 cxd4 4.Sxd4 Sf6 5.Sc3 g6 6.Le3 Lg7 7.f3 0-0 8.Dd2 Sc6 9.g4 e5!

Ett ganska oprövat drag, som avser att angripa vits centrum, till exempel 10.Sxc6 bxc6 11.0-0-0 med aktivt spel för svart på b-linjen och damflygeln, eller 10.Sde2 Le6 11.0-0-0 Da5 12.Dxd6 Tfd8 13.Dc5 Lh6! osv.

10.Sdb5?!

Leder till sämre spel för vit. 10.Sb3 är att föredra.

10. – a6! 11.Sxd6 Sd4 12.Lxd4 exd4 13.Sxc8 Txc8!

Alternativet 13. – dxc3 leder till oklart spel. **14.Se2 Db6 15.Tb1 Sd7**

16.Sg3

Tidigare har man försökt 16.Sf4 med otillfredsställande resultat.

16. – Se5 17.Le2 Tfd8 18.Kf1 d3! 19.Lxd3 Sc4

Nu står svart på vinst.

20.De2 Se3+ 21.Ke1 Sxc2+ 22.Lxc2 Db4+ 23.Kf1 Td2 24.Lb3 Txe2 25.Sxe2 Dd2 26.Te1 Dxb2 27.Td1 a5 28.Tg1 a4 29.Lxa4 Dxa2 30.Lb5 Db3 31.uppg.

(Kommentarer av Rune Ljungberg)

Vid fjärde bordet noterade Bengt Sjödin sex vinster och tre remier. Mot Limhamns Magnus Eriksson fick han maximal utdelning på en teoretisk nyhet i Modern Benoni. Svart fick ett avgörande angrepp efter ett tjugotal drag.

Parti 2018

Magnus Eriksson, Limhamns SK
Bengt Sjödin, Wasa SK
 Benoni (A 61, 1/1)

1.d4 Sf6 2.c4 c5 3.d5 e6 4.Sc3 exd5 5.cxd5 d6 6.Sf3 g6 7.Lf4

En av de skarpaste varianterna i Modern Benoni. Vit inriktar sig på att angripa svarts centrum och därigenom försvåra hans utveckling.

7. – Lg7

Alternativet är 7. – a6 8.e4 b5 9.De2 med skarpt spel.

8.Da4+ Kf8!?

Det ser ologiskt ut men tanken är att underlätta utvecklingen. Bent Larsen menar att 8. – Kf8 stänger butiken, men det kan jag inte hålla med om.

I Informator 46 undersöks 7. – a6 8.e4 Lg7 9.Da4+ Kf8!. Partiet Zlatikov-Fedorov, Pazardzik 1988, fortsatte 10.Le2 De7 11.0-0 Sbd7 12.Tfe1 Sg4 13.Db3 h5 14.a4 Lf6 15.a5 g5 16.Ld2 Sde5 med liten fördel för svart.

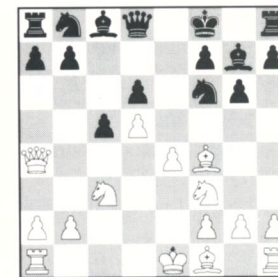
LagSM 1988 div I bord 1	88-03-07	1	2	3	4	5	6	7	8	9	0	Σ
1 Tom Wedberg	Wasa SK	=	1	½	1	1	1	1	1	½	1	
2 Yngve Aspström	Uddevalla SS I	0	=	½	0	1	0	0	½	½	½	3
3 Lars Lajos Enterfeldt	Sandvikens SK	½	½	=	½	½	0	0	½	½	½	3½
4 Osten Nordström	Vällingby SS	0	1	½	=	0	0	0	½	0	½	2½
5 Alf Isaxon	Växjö SK	0	0	½	1	=	0	0	1	0	0	2½
6 Harry Runström	Tibro SK	0	1	1	1	1	=	½	½	½	½	6
7 Thore Angqvist	SK Rockaden Sthlm	=	1	1	1	½	=	1	1	1	1	
8 Peter Berntsen	Limhamns SK I	0	½	½	½	0	½	0	=	½	½	3
9 Kent Värman	SK Rockaden Umeå	½	½	½	1	½	=	½	0	0	0	4½
0 Björn Ahlander	Malmö SS	0	½	½	½	1	½	0	½	1	1	4½

LagSM 1988 div I bord2	880307-891228	1	2	3	4	5	6	7	8	9	0	Σ
1 Attila Enterfeldt	Sandvikens SK	=	1	½	½	½	½	1	1	1	½	6½
2 Caspar Carleson	Wasa SK	0	=	1	½	1	½	½	1	1	1	6½
3 Dan Olofson	SK Rockaden Sthlm	½	0	=	1	½	½	1	½	1	1	6
4 Jan Årebo	Tibro SK	½	½	0	=	1	1	0	1	1	1	6
5 Julius Fridjonsson	Malmö SS	½	0	½	0	=	1	1	1	1	1	6
6 Johan Claesson	Limhamns SK I	½	½	½	0	0	=	1	½	½	1	4½
7 Ulf Svensson	Uddevalla SS I	0	½	0	1	0	0	=	½	1	1	4
8 Hans Wiklund	SK Rockaden Umeå	0	0	½	0	0	½	½	=	½	1	3
9 Sven Breimar	Vällingby SS	0	0	0	0	0	0	0	0	=	1	1½
0 Sven Axelsson	Växjö SK	½	0	0	0	0	0	0	0	½	=	1

LagSM 1988 div I bord3	880307-900320	1	2	3	4	5	6	7	8	9	0	Σ
1 Arnthor Einarsson	Malmö SS	=	½	1	1	1	1	1	1	1	1	8½
2 Rune Ljungberg	Wasa SK	½	=	½	1	1	1	1	1	1	1	8
3 Dan Östergaard	SK Rockaden Sthlm	0	½	=	1	0	½	1	1	1	1	6
4 Anders Rydeman	Växjö SK	0	0	0	=	½	½	1	1	1	1	5
5 Mikael Carlsson	Uddevalla SS I	0	0	1	½	=	½	0	1	1	1	5
6 Åke Granström	SK Rockaden Umeå	0	0	½	½	½	=	½	½	1	1	4½
7 Åke Hellström	Sandvikens SK	0	0	0	1	½	0	=	1	½	½	4
8 Jan Carltoft	Vällingby SS	0	0	0	0	0	½	0	=	1	1	2½
9 Jan Ove Sundqvist	Tibro SK	0	0	0	0	0	0	0	0	=	1	1
0 Kent Liljegren	Limhamns SK I	0	0	0	0	0	0	0	½	0	=	½

LagSM 1988 div I bord4	880307-900222	1	2	3	4	5	6	7	8	9	0	Σ
1 Gunnar Finnlaugsson	Malmö SS	=	½	1	1	1	1	1	1	1	1	8
2 Bengt Sjödin	Wasa SK	½	=	1	½	1	½	1	1	1	1	7½
3 Niclas Hjelm	SK Rockaden Sthlm	½	0	=	1	½	1	½	1	1	1	6½
4 Mats Jonsson	Vällingby SS	0	0	0	=	1	1	1	½	0	1	4½
5 Kent Rörqvist	Uddevalla SS I	0	½	½	0	=	1	0	1	½	1	4½
6 Stefan Johansson	Tibro SK	0	0	0	0	0	=	1	1	1	1	4
7 Bo Lindström	Sandvikens SK	0	½	0	1	0	0	=	½	1	1	4
8 Magnus Eriksson	Limhamns SK I	0	0	½	0	0	½	0	=	1	1	3½
9 Kjell Gustavsson	Växjö SK	0	0	1	½	0	0	0	0	=	1	2½
0 Axel Lindqvist	SK Rockaden Umeå	0	0	0	0	0	0	0	0	0	=	0

9.e4



9. – h6

TN. 9. – Sh5 10.Lg5 Lf6 11.Le3 ger vit ett litet övertag. Partidraget syftar till ett snabbt genomförande av g5 följt av Sf6-h5-f4 och svart får kontroll över de svarta fälten.

10.Le2 Sh5 11.Lg3?!

Bättre är 11.Le3.

11. – a6 12.0-0 Sxg3 13.hxg3 Sd7 14.Dc2 b5 15.a4 b4 16.Sd1 Se5 17.Se3 h5!

Svart inleder ett angrepp på h-linjen.

18.Sc4 Sxc4 19.Lxc4 Lg4!

Försvagar vits kungsflygel. Löparen på g7 har fått lysande framtidsutsikter.

20.Ta2?

Passivt spel men vit är förlorad.

20. – h4 21.Dd3

21.Sxh4 Txh4 22.gxh4 Dxh4 är hopplöst.

21. – hxg3 22.fxg3 Lxf3 23.gxf3 Dg5 24.Kg2 Dh5 25.f4 Dh2+ 26.Kf3 Th3 27.uppg.

(Kommentarer av Rune Ljungberg)

Nästa parti har en originell bakgrund. En bit in i mittspelet tog spelarna ut semesterledighet. Det var sommaren 1988 och det visade sig att de hade samma resmål: SM i Norrköping. Inte nog med att de kommit till samma tävling, de blev också inlottade i samma mästargrupp. Här slutar inte detta lustiga sammanträffande. De lottades också mot varandra i elfte rondan – med samma färger som i det vilande korpartiet! Varje avsteg från den tidigare dragväxlingen kunde tydas som ett svaghetstecken, och så gick det som det gick: man nådde exakt samma ställning som i korpartiet! Denna smått unika kraftmätning fick ett abrupt slut.

Parti 2019

Bengt Sjödin, Wasa SK**Niclas Hjelm**, SK Rockaden

Grünfeld (D 85, 38/203)

1.d4 Sf6 2.Sf3 g6 3.c4 Lg7 4.Sc3 d5 5.cxd5 Sxd5 6.e4 Sxc3

6. – Sb6 7.h3! ger vit klar fördel, till exempel 7. – 0-0 8.Le2

a) 8. – a5 9.0-0 a4 10.Le3 a3 11.bxa3 Txa3 12.Dc1 Ta5 13.Td1 c6 14.Lh6 Lxh6 15. Dxh6 f6 16.Tab1 Le6 17.d5! med fördel för vit (Petrosjan-Smyslov, träningsparti 1953).

b) 8. – Sc6 9.Le3

b1) 9. – Sa5 10.0-0 Sac4 11.Lc1 e5 12.dxe5 Sxe5 13.Sxe5 Lxe5 14.Lh6 Te8 15.f4 med liten fördel för vit (Saigon-Ignatiev, Sovjet 1955).

b2) 9. – e5 10.d5 Sb8 11.a4 a5 12.0-0 Sa6 13.Db3 Sd7 14.Lxa6 med fördel för vit (Lövenfisch-Lilienthal, Sovjet 1948).

7.bxc3 c5 8.Tb1!

Shamkovichs drag, och förmodligen vits starkaste drag.

8. – 0-0 9.Le2 Sc6

Svart väljer att angripa i centrum. Modedraget är annars att byta av i centrum med 9. – cxd4 10.cxd4 Da5 11.Ld2! Dxa2 12. 0-0 varpå vit står bättre. Frågan är hur mycket bättre.

10.d5 Lxc3+?!

Niclas Hjelm går in i en variant som anses vara klart bättre för vit. Har han något i bakfickan?

11.Ld2 Lxd2+ 12.Dxd2 Sa5

Enda draget. Varken 12. – Sb8 eller 12. – Sd4 är bra för svart.

13.h4 Lg4

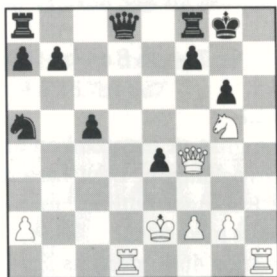
Eller 13. – h5 14.Dh6 följt av 15.Sg5.

14.Sg5! Lxe2 15.Kxe2 e6 16.h5 exd5

En rekommendation av Ermenkov, men den verkar vara av tivelaktigt värde.

17.hxg6 hxg6 18.Df4!

Med avsikten att sätta matt på h-linjen.

18. – dxe4 19.Tbd1

Här tog spelarna ut ledighet och partiet fortsatte alltså i Norrköping. Där testades korranalyserna. Rockadens analyskommité var övertygad om att Niclas Hjelm skul-

le ha lika spel, men oj vad de bedrog sig! Och det gick undan. Sjödin använde bara sex minuter för hela partiet, som varade 27 drag.

19. – De7 20.Dh4 Kg7

Enda draget.

21.Dh6+ Kf6 22.Td6+! Dxd6

Eller 22. – Ke5 23.Dh2+ Kf5 24.Dh3+ Ke5 25.Dg3+ Kf5 26.Td5+! Kf6 27.Dc3+ med matt.

23.Sxe4+ Ke5 24.Sxd6 Kxd6 25.Dd2+ Kc7 26.Dxa5+

Så här långt var partierna identiska och de varade inte mycket längre. Sjödin vann båda.

(Kommentarer av Rune Ljungberg)

Det fanns en spelare som klarade sig bättre än Sjödin vid sista bordet, nämligen Gunnar Finnlaugsson, Malmö SS. Han lämnade bara ifrån sig två halvbor. Finnlaugsson återupptog korrspelen efter att ha låtit det ligga i träda i sju år. Motivet ger han i Malmö SS klubbtidning Dragbladet: "I slutet av 70-talet och i början av 80-talet spelade jag en hel del korr. Men någon större stimulans eller spelglädje kände jag inte. Troligen var det den långsamma postgången (spelade bl a mot Kuba) kombinerat med bristande rutin som var orsaken."

Lag-SM återgav honom spelglädjen: "Nu var korr mycket roligare än för tio år sedan!" Följande två partier gjorde nog sitt till för att hålla lusten vid liv.

Parti 2020

Gunnar Finnlaugsson, Malmö SS**Kent Rörqvist**, Uddevalla SS

Franskt (C 19, 4/24)

1.e4 e6 2.d4 d5 3.Sc3 Lb4 4.e5 c5 5.a3 Lxc3+ 6.bxc3 Dc7

Vanligast är 6. – Se7, men textdraget spelades bl a av Botvinnik i VM-matcherna mot Tal 1960 och 1961.

7.Sf3

Vassare och vanligare är 7.Dg4, men jag ville försöka att via dragomkastning komma in i den variant som uppkommer i partiet.

7. – Se7 8.Le2 Sbc6 9.a4 f6 10.exf6 gxf6 11.c4!

Enda sättet för vit att behålla initiativet, annars spelar svart c4 och står bra.

11. – dxc4 12.0-0 Ld7 13.La3 Sf5 14.Lxc5 0-0-0

På omvägar har vi nu hamnat i en teori-ställning. Partiet Gufeld-Bagirov, Vilnius 1960, fortsatte: 15.Lxc4 Scxd4 16.Lxd4 Dxc4 17.Lxf6 Lc6! 18.Se5! (18.Lxd8? Txd8 ger svart fördel.) 18. – Txd1 19.Sxc4 och svart höll remi. Enligt Moles i hans bok om Winawervarianten är dragen 15-19 praktiskt taget tvungna. Men jag vill inte byta ner till ett remiaktigt slutspel och hittade till slut:

15.a5!?

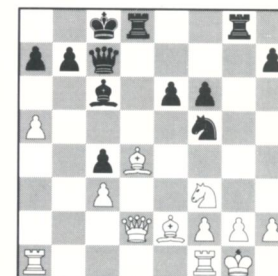
Tanken var att besvara 15. – Sxa5 med antingen 16.Lxa7 eller 16.Txa5 med angrepp för vit i båda fallen. Men min motståndare hade själv tänkt angripa!

15. – Thg8 16.Dd2

Nu trodde jag att jag stod stabilt, men...

16. – Scxd4?! 17.Lxd4 Lc6 18.c3

Här strandar 18. – e5 på 19.Dc2! och springaren på f5 står i slag. Nu kommer nästa överraskning!

**18. – Txg2?! 19.Kxg2 Lxf3+ 20.Lxf3**

20.Kxf3? Dxh2 ger svart onödiga chanser.

20. – Sh4+ 21.Kh1 Sxf3 22.Dh6!

Det hade Rörqvist förbisett när han starta-

Division III, Bord 1		1	2	3	4	5	6	7	8	9
1. Ulf Sandberg	Solhedens SK	*	1	1	1/2	1/2	1	1/2	1	1 6/2
2. Eva Johansson	Alingsås SS	0	*	1/2	1/2	1	1	1	1	1 6
3. Olof Andersson	Limhamns SK III	0	0	*	1	1/2	1/2	1	1	1 5/2
4. Kjell Pettersson	SS Gambit	1/2	1/2	0	*	1	1/2	1	1	1 5/2
5. Stefan Nilsson	En Passant	1/2	0	0	0	*	1/2	1	1	1 4
6. Lars Persson	Uddevalle SS II	0	1/2	1/2	0	0	*	1	0	1 3
7. Paul Olsson	Kristianstads SK II	1/2	0	0	1/2	1/2	0	*	§	§ 1 1/2
8. Erik Lundbäck	S 27/Hägersten	0	0	0	0	0	1	§	§	1
9. Thorsten Nilsson	SS Springaren	0	0	0	0	0	0	§	§	0

Division III, Bord 2		1	2	3	4	5	6	7	8	9
1. Tomislav Tosic	Solhedens SK	*	1	1	1	1/2	1	1	1	1 7/2
2. Jonas Dahlgren	Alingsås SS	0	*	1	0	1	1	1	1	1 6
3. Holger Sjöfors	En Passant	0	0	*	1	1/2	0	1	1	1 4 1/2
4. Nils Nordin	SS Gambit	0	0	0	*	1	1/2	0	1	1 3 1/2
5. Peter Olsson	Uddevalle SS II	1/2	1	0	0	*	1/2	§	§	1 3
6. Tom Osterström	SS Springaren	0	0	1/2	1/2	1/2	1/2	§	§	1 3
7. Karl Lundbäck	S 27/Hägersten	0	0	1	1	§	1/2	0	§	2 1/2
8. Thomas Degerhammar	Kristianstad II	0	0	0	0	§	§	1	1	2
9. Michael Knaak	Limhamns SK III	0	0	0	0	0	0	§	0	0

Division III, Bord 3		1	2	3	4	5	6	7	8	9
1. Johan Hanes	S 27/Hägersten	*	1	1/2	0	1	1	1	1	1 6 1/2
2. Per Hultin	SS Gambit	0	*	1	1/2	1	1	1	1	1 6 1/2
3. Lars-Göran Olsson	Solhedens SK	1/2	0	*	1	1	1	1	1	1 6 1/2
4. Roland Johansson	En Passant	1	1/2	0	*	1/2	0	0	1	1 4
5. Björn Johansson	Alingsås SS	0	0	0	1/2	*	1	1	0	1 3 1/2
6. Sven Folkunger	Kristianstads SK II	0	0	0	1	0	*	1	1	1 3 1/2
7. Olof Ottengren	SS Springaren	0	0	1	0	0	*	1	1	3
8. László Frigyes	Limhamns SK III	0	0	0	1	0	0	*	1	2
9. Tor Lindén	Uddevalle SS II	0	0	0	0	0	1/2	0	0	1/2

Division III, Bord 4		1	2	3	4	5	6	7	8	9
1. Lennart Gunnarsson	SS Gambit	*	1	1	1	1	1	1	1	1 7
2. Mats Gyllin	En Passant	0	*	1	1	1	1	1	1	1 7
3. Eric Samuëlsson	S 27/Hägersten	1/2	0	1/2	1	1/2	1	1	1	1 5 1/2
4. Jonas Larsson	Solhedens SK	0	0	1/2	*	0	1	1	1/2	1 4
5. Ulf Karlsson	Uddevalle SS II	0	0	0	1	*	§	§	1	3
6. Johan Nilsson	Kristianstads SK II	1/2	0	1/2	0	0	*	1/2	1	3
7. Mikael Gustavsson	Alingsås SS	0	0	0	0	§	§	*	1	2 1/2
8. Johan Waldeck	Limhamns SK III	0	0	1/2	§	1/2	0	*	1	2
9. Richard Gonzales	SS Springaren	0	0	0	0	0	0	0	*	0

Hjälp till polska korrshackförbundet

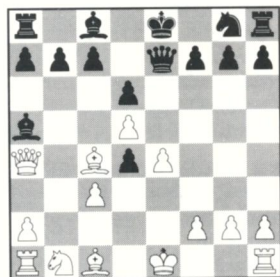
SSKK önskar stödja systerorganisationen KSzGK i Polen. Det polska korrshackförbundet hotas att slås ut fullständigt i den ekonomiska kris som råder i landet. Organisationen får inte längre några bidrag från det polska schackförbundet och verksamheten ligger i stort sett nere. KSzGK:s ordförande Ludwik Frey vädjar om hjälp. Vi hoppas att SSKK:s medlemmar är beredda att stödja våra polska korrshackvänner. Penningbidrag mottas på vårt postgiro 520 52-8.

Vi avrundar med ett parti från division III. Alingsås SS har många aktiva korrshackspelare, det framgår bland annat av klubbens medlemsblad. Det är från ASS-bladet vi saxat följande miniatyr. Det är Björn Johansson som dammat av sjökapten William Davies Evans gamla gambit. Om vi får tro partikommentatorn Jonas Dahlgren bjuds vi här på en teoretisk nyhet i elfte draget. Det känns uppfriskande i tider då en och annan TN tillkommer halvvägs in i slutspelet.

Parti 2022

Björn Johansson, Alingsås SS
Tor Lindén, Uddevalla SS II
 Evansgambit (C 52, 15/68)

1.e4 e5 2.Sf3 Sc6 3.Lc4 Lc5 4.b4! Lxb4
5.c3 La5 6.d4 d6 7.Db3 De7 8.d5 Sd4
9.Sxd4 exd4 10.Da4+



10. – Kd8 11.0-0!

En förstärkning av teorin, som anger 11.Dxa5 Dxe4+ 12.Kd2 Lf5 13.Sa3 Dxc2 14.Te1 Dxf2+ 15.Te2 Df4+ med remischackar.

11. – Lxc3 12.Sxc3 dxc3 13.La3 Sf6
14.Tfe1 Te8 15.e5! Ld7 16.Da5! b6 17.
Dxc3 Sg4 18.h3 Sh6 19.exd6 uppg.

En tänkbar fortsättning vore 19. – Dg5 20.dxc7+ Kxc7 (20. – Kc8 21.La6 matt) och vit vinner med 21.La6+ eller 21.Lb5+.

(Kommentarer av Jonas Dahlgren)

Internationell lagmatch

Storseger mot BCCA

Det finns flera olika korrshackorganisationer i Storbritannien. Den match som SSKK inledde 1987 utkämpades mot BCCA, vilket utläses British Correspondence Chess Association. Organisationen har cirka 600 medlemmar, och 75 av dem ställde upp i matchen mot SSKK. Lagkaptener var Dik ter Haar och Anders Nilsson.

I sina senast avslutade matcher besegrade BCCA Israel och Frankrike, och i pågående matcher leder de mot Portugal och Australien. Det har varit hårdare bud mot Finland och Sverige. I den senare matchen vann SSKK med hela **104½-45½**. Poängskörden på den svenska sidan var jämnt fördelad över alla lagdelar. I sammanställningen nedan återges den svenske spelarens resultat; först det vita partiet, sedan det svarta.

1. Håkan Rothén	1/2	1	A N Morris
2. Olle Svensson	1	1	D G Auger
3. Jörgen Nilsson	1	1	M W Wood
4. Allan Jonasson	0	0	J R Cooke
5. Frank Svensson	1	1	E E Wright
6. Bernt Andersson	1/2	1	P C Gibbs
7. Antonio Gil	1	1	D G Hall
8. Arvid Åhrén	1	1/2	A E Dearlove
9. Thomas Johansson	1/2	1/2	C J McSheehy
10. Sture Olsson	1	1	P C Wason
11. Ove Nyhlén	1/2	1	S Manes
12. Mikael Bäckström	1	0	R C Mitchell
13. Gunnar Staf	0	1/2	D J Bourne
14. Per Ahlström	1	1	G W Naldrett

15. Mats Bergström	1	0	J P Wilkinson
16. Per Sundelius	1	1	T J Taylor
17. Knut Carlqvist	1	1	R J M Selfe
18. Bo Wiker	0	0	P J Fallon
19. Ralf Espefält	1	1/2	C J Grier
20. B-G Backman	1	1	S Clark
21. S-O Andersson	1	1	M B Squires
22. Bengt Roos	0	0	T V S Stringer
23. Ingvar Landén	1	1	L Davis
24. Thomas Franzén	1	1	P H Tibbert
25. Filip Hellström	1	1	B Birkbeck
26. Ingemar Johansson	1/2	1	J D Ackers
27. Jan Wikander	1/2	1	P B Eastlake
28. Björn Knöppel	1/2	1/2	G R McDonald
29. Bo I Glas	1	0	F Barbagallo
30. Berndt Westerlund	1	1/2	B J Armitage
31. Olle Tall	1	1	P Thomas
32. Jan Sandberg	1	1	A Sutton
33. Gunnar Tunberg	1/2	1/2	M R Wilson
34. Lars-Åke Karlgren	0	0	M G Smith
35. Stefan Andersson	1/2	1/2	M Bertram
36. Stig Kjellin	1	1	F L Tatler
37. Åke I Glas	1	1	J J Galloway
38. Lennart Hansson	0	0	T King
39. Einar Kvarnström	1/2	0	T C Bonser
40. Arne Berg	1	1	D ter Haar
41. Jan Malmström	1	0	D K Green
42. Alfred Thomassen	1	1	H E Stopher
43. Jonas Bergfalk	1	1	N Norman
44. Jonas Dahlgren	1	1/2	P O'Conner
45. Egon Nilsson	1	1/2	P J Beckett
46. Hans-Åke Rundberg	1/2	1/2	A N Mennie
47. Marek Trokenheim	1/2	1	J F Roebuck
48. Mats Edmark	1/2	0	W J Pettigrew
49. Åke Svensson	1/2	0	F Gleeson
50. Frank Arkbo	1	1	G Curtis

51. Mikael Håkansson	0 0	H Anderson
52. Jan Andersson	1 1	F T Crapper
53. Peter Christiansson	0 0	R Mann
54. Christer Wänéus	1 1	J C Gregory
55. Håkan Löffberg	1 ½	J E Sturgess
56. Henry Erlandsson	1 1	F Howell
57. Stefan Carlsson	1 1	J G Hughes
58. Lars Dahlén	½ 0	K P Hughes
59. Åke Green	0 0	J J Bidgood
60. Sune Lagerström	½ 1	J Harvey
61. Sven Holmberg	1 1	M Setton
62. Bror-Eric Johansson	1 1	D Fowers
63. Börje Persson	1 1	G P Spooner
64. Christer von Wövern	0 0	P Stimpson
65. Christer Thörnqvist	1 1	E P Connelly
66. Johan Furhoff	½ ½	R Barnes
67. Olof Hansen	½ 1	R E Cox
68. Thomas Forsell	1 1	M J Blake
69. Erik Larsson	1 1	G L Davis
70. Einar Ljungström	½ 1	J M Wheeler
71. Thomas Franzén	1 1	M A Drugan
72. Bo Claesson	1 1	D G Shaw
73. Jan Ljungkvist	1 ½	D M Edgson
74. Love Häggkvist	1 1	P W Goodacre
75. Eric Samuelsson	0 0	N H McMillan

Våra partiexempel är hämtade från bord 1 resp 10. I båda fallen gjorde vitspelarna mindre lyckade spelöppningsexperiment.

Parti 2023

Alan Morris

Håkan Rothén

Volgagambit (A 57, 14/67)

1.c4 Sf6 2.d4 c5 3.d5 b5 4.cxb5 a6 5.e3 lb7 6.Sc3 Da5 7.Ld2 axb5 8.Lxb5 Db6 9.Lc4 e6 10.Df3?!

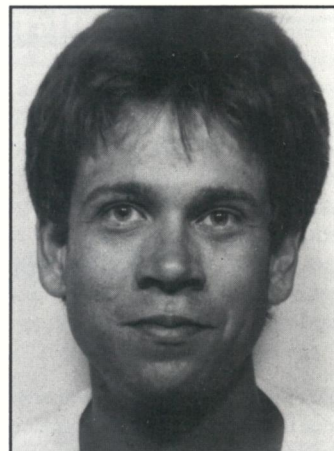
En överraskning och troligen ett nytt drag. Det får betraktas som tvivelaktigt eftersom vit i bästa fall tycks få lika spel. 10.e4 eller 10.Db3 är nog att föredra.

10. – exd5 11.Sxd5 Lxd5! 12.Lxd5 Dxb2 13. Td1

Inte 13.Lxa8? Dxa1+ 14.Ke2 Dxa2 och svart står mycket bra.

13. – Sxd5 14.Dxd5 Sc6!

Det var inte bra att slå på a2. Om nu 15.Dxd7+ Kxd7 16.Lc3+ Ke6 17.Lxb2 Txa2



Håkan Rothén

så står svart bättre.

15.Lc1 Dc3+ 16.Ke2 Ta7 17.Sf3 Sb4 18.De4+ Le7 19.Td2?!

Här borde vit nog ha försökt 19.a3 varefter svart kan spela antingen 19. – Dc2+ eller 19. – Sa2?!. Svart har minst lika spel.

19. – Sxa2 20.Lb2 Dxb2 21.Txb2 Sc3+ 22.Kd3 Sxe4 23.Tb8+?!
Här finns 23.Kxe4?!

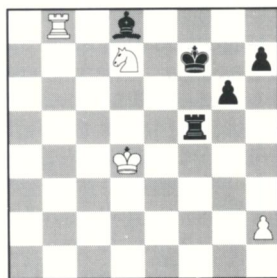
23. – Ld8 24.Kxe4 Ta2 25.Td1 Txf2 26.g4 g6! 27.Se5 f5+ 28.gxf5?!

Det fanns möjligen större chanser efter 28.Kd5.

28. – Txf5 29.Sxd7

Inte 29.Sc6 0-0! 30.Sxd8 Te8+ följt av Tf8.

29. – Kf7 30.Kd3 Te8 31.e4 c4+ 32.Kxc4 Txe4+ 33.Td4 Txd4+ 34.Kxd4



34. – Ke7!!

Nyckeldraget och troligen den enda vinstvägen. Draget ser klumpigt ut men är i själva verket starkt.

35.Tb7 Kd6 36.Sb8

Enda draget

36. – Lf6+

Löparen kommer äntligen i spel.

37.Ke4 Th5 38.Tb6+ Ke7 39.uppg.

Svart kommer undan alla schackar och vinner h2-bonden.

(Kommentarer av Håkan Rothén)

Parti 2024

Peter Wason

Sture Olsson

Jugoslaviskt (B 07, 6/40)

1.e4 d6 2.d4 Sf6 3.Sc3 g6 4.Lc4 Lg7 5.De2

Ett mindre vanligt sätt att eftersträva framstötten e4-e5. Aktivare men också mer riskfyllt vore 5.f4!? mot vilket svart kan kontra med 5. – Sxe4!?, till exempel 6.Lxf7+ Kxf7 7.Sxe4 Te8 8.Sf3 Kg8 9.c3 b6(!) etc.

5. – c6 6.e5 Sd5 7.Ld2 0-0 8.0-0-0!

I partiet Tan-Smyslov, Petropolis 1973, spelades 8.Lb3 a5 9.a4 dxe5 10.dxe5 Sa6 11.Sf3 Sc5 12.Lxd5 cxd5 13.Le3 Se4 med

fullgott spel för svart.

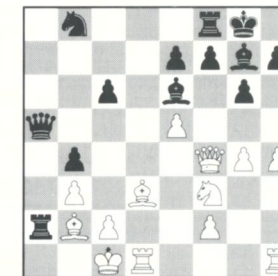
8. – Sxc3(!) 9.Lxc3 b5 10.Ld3 a5 11.g4?'

Halvhjärtat som angreppsförsök och oansvarigt defensivt.

11. – Db6 12.b3 b4 13.Lb2 a4 14.h4(?!) axb3 15.axb3 Ta2!

Därmed är laddningen apterad, den ska brisera på b2!

16.De4(?) Le6 17.Df4 dxe5 18.dxe5 Da5 19. Sf3



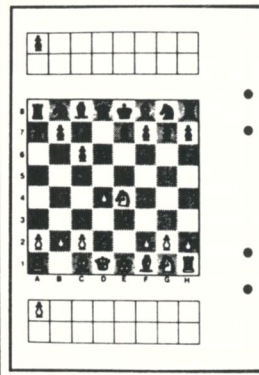
19. – Sd7 20.uppg.

Det finns inga möjligheter att värja sig mot den sedan länge tidsinställda krevaden på b2!

(Kommentarer av Sture Olsson)

KorrSchackHjälpmedel

Vi erbjuder en komplett serie artiklar, som gör det både enklare och trevligare att spela korrespondenschack.



Vi presenterar nu ett antal NYHETER:

- 1. Ny, smartare variant av vårt välkända markeringsbräde (till samma pris som tidigare)
- 2. Protokoll även på svenska
- 3. Kvalitéstämpel för namn och adress till överkomligt pris (85.-)
- 4. Blankett för att sända drag med telefax
- Sätt in 40:– på vårt postgirokonton, så skickar vi (portofritt) prov på samtliga produkter och ytterligare information.

KorrSchackHjälpmedel Box 5080, 121 05 Johanneshov
Postgiro nr 11 75 60-3

CUP 85 final	89-04-13	1	2	3	4	5	6	7	8	9	0	1	2	Σ
1 Lasse Linusson	Alunda	▪	·	·	1	½	·	·	0	-	½	1	½	
2 Peter Strömberg	Tyresö	·	▪	·	½	1	·	·	·	·	·	·	1	·
3 Stefan Johansson	Mariestad	·	·	▪	0	0	·	1	·	·	·	·	1	½
4 Lennart Rydholm	Göteborg	0	½	1	▪	1	1	0	·	·	½	1	½	
5 Jan Svensson	Mariestad	½	0	1	0	▪	0	·	·	·	·	·	1	·
6 Göran Forslund	Linköping	·	·	·	0	1	▪	½	0	·	·	·	1	0
7 Torsten Torell	Lund	·	·	0	1	·	½	▪	·	·	·	·	1	½
8 Per-Erik Berglund	Angered	1	·	·	·	·	1	·	▪	·	·	·	1	0
9 Anders Rydeman	Enskede	·	·	·	·	·	·	·	·	·	·	·	·	·
0 Jonas Dahlgren	Alingsås	½	·	·	½	·	·	·	·	·	·	·	1	½
1 Björn Ahlander	Malmö	0	0	0	0	0	0	0	0	0	0	0	0	0
2 Bengt Nilsson	Finspång	½	·	½	½	·	1	½	1	·	½	1	▪	

Turneringsledare: **Christer Svensson**, adress på sidan 17.

Uppflyttningar till SM

Sven Rosell, Lund
Mats Lindgren, Umeå
Attila Enterfeldt, Gävle
Christer Thörnros, Söderhamn
Lars Wikström, Stockholm
Anders Eriksson, Västerås
Krister Lagerborg, Johanneshov
R G Hagelin, Solna
Rune Holmberg, Mölndal
Mats Hylén, Helsingborg

Uppflyttningar till klass M

Björn Sigstam, Härryda
Jan-Olof Friberg, Fristad
Kjell Bäckström, Lund
Tor Dittmer, Hägersten
Per Hultin, Solna

Uppflyttningar till klass 1

Robert Thor, Sandviken
Johnny Eklund, Stockholm
Håkan Bergh, Hyltebruk
Sidney Lönnäng, Borås
Bengt Håkansson, Huddinge
Johan Andersson, Kristianstad
Arne Mattsson, Skutskär

Uppflyttningar till klass 2

Olavi Tulegren, Oxelösund
Michael Lahrzon, Sollentuna
Sten-Arne Linde, Svedala
Lars Gustafsson, Ödåkra
Roland Norevall, Fränsta
Matz Sjölund, Vallentuna
Nils Nyström, Ljung
John Sollén, Vilhelmina
Lars Åke Pettersson, Åkersberga
Magnus Grafström, Lidingö
Anders Johansson, Höganäs
Jan Roskvist, Malmö
Tony Hedlund, Gammelstad
Bengt Ward, Partille

Stormästarprofilen: Tönu Öim

Est i väst

"Gorbatjov är en bra man", säger Tönu Öim. Jag sitter på en gemytlig kro i Köpenhamn hösten 1988 och samtalar med före korrvärldsmästaren från Tallinn. Pere-strojkan har verkat även på schackets område och medfört att han och en annan estnisk schackkollega, Helmuth Luik, har fått möjlighet att spela med i en öppen turnering i Lyngby, en i det närmaste otänkbar händelse före glasnost.

Visserligen var det inte helt problemfritt att få visum till Danmark. De båda estländarna tvingades åka de 800 kilometerna till Moskva för att hämta sina viseringspapper, men det var naturligtvis en ringa uppoffring för en sovjetmedborgare som får chansen att resa utomlands. Det tog sin tid att få ut de erforderliga handlingarna... Trots att byråkratin jobbade på högvarv hade turneringen redan startat när Öim och Luik fick sina visa, och det återstod en tågresan på drygt 40 timmar. Men genom tillmötesgående från arrangörer och motspelare kunde estländarnas deltagande säkras.

Fortfarande är det naturligtvis en mäktig stor händelse för en östmedborgare att få göra en västresa, som efter hemkomsten sedan vanligt brukar firas på arbetsplatsen med avrapportering och champagneparty.

Någon gång uteblir dock som bekant dylika festligheter, det vill säga när retur-biljetten inte utnyttjas. En hel del duktiga schackspelare har ju valt att stanna i väst i samband med en turnering, och i de flesta fall bosatt sig i USA eller Israel. Därvidlag erinrar jag mig stormästare Bagirovs skämtlynnne. Han besökte för något år sedan Malmö i samband med matchen Andersson-Tal, och vid ett tillfälle viskade han i mitt öra: "Känner du till att jag har flyttat till väst!" Det var en nyhet för mig, men det visade sig också vara en sanning med modifikation. Vladimir hade nämligen lämnat Baku vid Kaspiska havet och bosatt sig i Riga på sovjetiska västkusten.

Tönu Öim föddes i Tallinn mitt under brinnande krig, den 16 juni 1941. Två dagar dessförinnan hade Stalin deporterat tusentals estländare till Sibirien, men pappa Osvald hade klarat sig från den tågresan. Därför var det honom förunnat att sex år senare undervisa sonen Tönu i schackspelets ädla konst. Han blev så småningom tränad av de kända spelarna Feliks Villard och Jüri Randviir och blev en framgångsrik närschackspelare med en juniortitel och en andraplats som senior i estniska mästerskapet som främsta meriter. I övrigt var han aktiv i

basketboll och volleyboll. Idag håller han sig i trim med styrketräning, simning och sauna. Musikintresset odlar han också flitigt. Idrottens har blivit hans civila syssla. Han utbildade sig på Moskvas motsvarighet till GIH och arbetar nu som administratör på det Estniska idrottsförbundet. Han är gift med Helve, som jobbar i blomsteraffär. Dottern Berit är 21 år och studerar tyska vid universitetet i Tartu (Dorpat), en lärdomsstad med svenska anor.

Tönus korrorschackkarriär startade 1963 och femton år senare hade han kvalificerat sig för spel i den nionde VM-finalen. Efter fem års målmedveten kamp stod det klart att han skulle bärga VM-titeln. Tio vinster och sex remier blev hans imponerande slutfacit. Just nu spelar han i VM 12, men var osäker på om han kan bli den förste som genom denna turnering tar två VM-titlar i korrorschack. Kanske får han vänta till VM 14. Talesättet "They never come back" gäller nämligen i än högre grad i korrorschack än i boxning!

För närvarande har han igång inte mindre än cirka 40 korrrpartier. Det kräver cirka tre timmars dagliga analyser och är därmed ett krävande halvtidsjobb. Som mest har han spelat 56 partier samtidigt! I VM 12 återstår fem partier – han har bärgat 5½ på de nio första. I den svenska minnesturneringen Axelson Memorial, världens starkast besatta korrturering med femton stormästare i startfältet, har han 9 poäng efter sju vinster och fyra remier. Han står bra i kvarvarande tre partier och har stora förhoppningar att vinna före dansken Erik Bang, som just nu leder på 10 poäng och redan har spelat färdigt sina fjorton partier.

Han ägnar mycket tid åt analyser i sina korrrpartier, även när han inte är vid draget. Så när svaren kommer kan han i mer än hälften av partierna svara direkt. Han har alla sina aktuella partiställningar i danska lommeskak-album, och han jobbar

med de partier han för tillfället trivs bäst med. Nästan alla partianalyser håller han i huvudet – bara i undantagsfall gör han anteckningar.

Efter jobbet tar Tönu ofta en omväg hem via Paul Keres schackhus, som förutom spellokaler bland annat innehåller Keres och Dombrovskijs berömda schackbibliotek med totalt cirka 8 000 titlar. Att konsultera böcker och inte minst tidskrifter är nödvändigt för en korrrspelare i världseliten. Man måste oundvikligen följa händelseutvecklingen i det stora antalet turneringar, för att bevaka elitspelarnas senaste teoretiska rön. Men en stark korrrspelare tar naturligtvis dessa analyser med en stor nypa salt. Förmågan att kritiskt och objektivt granska färsk och gammal spelöppningsteori är ytterst väsentlig för den som vill nå framgångar. Det finns också otaliga fel i spelöppningsböcker och partikommentarer – det gäller bara att avslöja var de finns...

Tönu har inte särskilt stort förtroende för teoriböcker. Dock tycker han att Batsford Chess Openings är relativt tillförlitlig och framför allt överblickbar. Han håller sig märkligt nog inte alls med teoriverk hemma, utan endast egna "kataloger" som han själv kallar sin bank av teoretiskt material. Han har byggt upp en mycket smal spelöppningsrepertoar, som han hela tiden varit trogen. Därmed behärskar han alla "sina" varianter bättre än konkurrenterna. Han menar att det inte är nödvändigt att spela de "bästa" varianterna, det viktigaste är att man trivs i ställningstypen. För om man inte kan mobilisera den rätta spelglädjen när man inte målet, menar korrrvärldsmästaren, som bör veta vad han talar om.

Han betraktar sig själv som i första hand positionsspelare, även om han som vit alltid spelar 1.e4 (så när som på ett d4-parti mot lettländaren Zjuravlovs). Som svart bemöter han 1.e4 med 1. – e5 och har



Tönu Õim har målsättningen klar.
Foto: Carl-Eric Erlandsson

kostat på sig lyxen att hålla sig med två spanska försvarsvarianter: Marshallangreppet och den öppna varianten. Men mot 1.d4 väljer han uteslutande 1. – Sf6 2.c4 e6 3.Sc3/Sf3 Lb4(+) och på 1.c4 spelar han alltid Sicilianskt med minustempo, det vill säga 1. – e5.

Schackinformator, Sjachmatnyj bjulleten, Sjachmaty v SSSR:s kvartalsutgåvor, Centrala schackklubbens veckotidning och diverse turneringsbulletiner är därför viktiga för att uppdatera Tönus "katalog", som naturligtvis också innehåller en mängd

egna analyser. När han vann VM producerade han för övrigt egna teoretiska nyheter i inte mindre än sju av partierna. En del kan han säkert få testade i sin verksamhet som ungdomsledare. För tillfället tränar han åtta manliga och fyra kvinnliga lovande juniorer, och ofta förekommer grupparbeten med spelöppningsanalyser.

Det har ibland sagts att närschackspelarna på sin begränsade speltid många gånger presterar bättre partier än korrrspelarna. Men Tönu menar att korrrspelarna i världseliten mestadels spelar partier av högre kvalitet. Han anser att detta bevisas av att de närschackstormästare som deltagit i kortturneringar haft mycket svårt att hävda sig i denna spelform. Tönu föredrar enligt egen utsago korrrschacket på grund av dåliga tävlingsnerver vid spel under tidspress, men turneringen i Lyngby tycktes inte stressa honom nämnvärt. Det blev visserligen inte någon utpräglad kampturering, så Tönu kunde i den femtio man starka IM-gruppen ganska bekvämt ta hem en delad förstaplats efter fyra vinster och fem remier.

Därmed kunde en lycklig korrrvärldsmästare hemföra en toppmodern färg-TV till Tallinn, där man numera i perestrojkans tidevarv helt legalt(?) kan ta in de intressanta finska nyhetssändningarna, och estländarna har ju inga större problem att förstå språket i vårt östra broderland.

På min fråga om vilken schackspelare som imponerat mest på honom svarar han utan att tveka Botvinnik. Trots att han inte gillar Botvinniks system och varianter, så menar Tönu att Botvinniks urstarka vilja och karaktär är ett verkligt föredöme. Han anser att Botvinniks seger i revanschmatchen mot Tal 1961 var en idrottsprestation av yppersta dignitet. Tal hade just tagit VM-titeln och denne unge geniale spelare stod på toppen av sin karriär, då han åter skulle möta Botvinnik – en Botvinnik som hade förberett sig minutöst

genom att mycket grundligt analysera Tals spelmonster och varianter i förlustmatchen. Det gav som bekant resultat och nederlagstippade Botvinnik lyckades ta tillbala VM-titeln.

Som god tvåa håller han Kasparov; samtliga Kasparovpartier hamnar i "katalogen", även om de inte tillhör Tönus repertoar. Men även Karpov står högt i kurs. Framför allt beundrar han karaktärstarka och målmedvetna spelare, och han förbigår därvid schackidoler som Aljechin, Capablanca och Fischer.

I korrorschack har han fyra favoriter: världsmästarna Jørn Sloth, Vladimir Zagorovskij, Fritz Baumbach och Vytas Palciauskas. Mest imponerad är han av danskens spelkvalité samt Zagorovskijs enorma prestation att kvalificera sig till fem VM-finaler. Även de båda senaste världsmästarnas finalspel imponerar på Tönu.

Jag bad honom på skoj att agera förbundskapten för ett ryskt olympialag och han nominerade då följande sextett på de sex borden:

1. Vladimir Zagorovskij
2. Gennadij Nesis
3. Aleksej Michailov
4. Donatas Lapienis
5. Vladas Gefenas
6. Grigorij Sanakojev

Därefter bad jag honom att snabbt byta plats för att nu ta ut ett motståndarlag från resten av världen. Tönus trupp blev följande:

1. Jørn Sloth, Danmark
2. Fritz Baumbach, DDR
3. Erik Bang, Danmark
4. Lothar Schmid, Västtyskland
5. Jonathan Penrose, England
6. Horst Rittner, DDR

Onekligen skulle det var mycket intressant att få till stånd en match mellan dessa lag, även om det saknas en viktig kugge i

det sovjetiska laget – Tönu Öim!

Hans höga målsättning som korrspelare innefattar fyra viktiga delmål, varav de två första redan gått i uppfyllelse:

1. Vinna en VM-titel;
2. Ta förstabordet i Sovjets OS-lag (före Zagorovskij);
3. Vinna superturneringen Axelson Memorial;
4. Bli den förste som vinner två VM-titlar.

Det finns mycket som tyder på att Tönu även klarar de två sista målen, och frågan är då vad han därefter ska sikta på. Kanske en tredje VM-titel, seger i World Cup eller förstaplats på världsrankingen?

En avvecklad turnering i samband med VM-spelet kostade nämligen Tönu många sköna ratingpoäng, och som ratingsystemet är utformat tar det åtskilliga år att reparera detta. Om man vill ligga i ratingtoppen bör man för övrigt inte heller spela 42 partier samtidigt.

Jag ber Tönu att berätta om sina bästa korpartier, och försynt som han är nämner han i första hand sina fantastiska remipartier mot engelsmannen Simon Webb och östtysken Hagen Tiemann. Först därefter listar han sin VM-vinst mot Werner Stern och partiet mot ukrainaren Zacharov. Hans förlust i endast tjugo drag mot Prodanovic tycker han var en högklassig prestation, främst av jugoslaven! Mot Jerzy Kostro hade det också kunnat bli ett skönhetspris. Kort tid efter det att Tönu skickat iväg ett plausibelt positionellt drag till polacken vaknar han plötsligt klockan fyra på natten. Han hade drömt om ett avgörande pjäsoffer i partiet! Han stiger genast upp och kontrollerar saken på brädet. Det vackra offret visade sig vara helt korrekt och skulle ha avgjort partiet direkt.

Tönu har för övrigt bara förlorat ett tiotal av sina 250 korpartier, ett mycket imponerande facit. På ett svenskt förlag

utkommer framöver en bok med Tönus samtliga korpartier med hans egna kommentarer. Samma förlag har option på en annan bok, som kommer att utges både på engelska och tyska. Det är en biografi över samtliga manliga och kvinnliga korvärldsmästare som Tönu har skrivit tillsammans med korrstormästaren Gennadij Nesis.

Korrspelet har dock inte heller i Sovjetunionen samma status som närschacket. Hittills har Tönu inte fått den tomt med havsutsikt, som utlovades i samband med att han tog hem VM-titeln. Men sovjetiska idrottsförbundet honorerade honom med 750 rubler, vilket är ungefär fyra månadslöner. En VM-titel i en olympisk idrott ger 1000 rubler, men schack räknas inte som olympisk trots schack-OS. Det estniska förbundet spädde på med hela 2000 rubler, som motsvarar tio månadslöner eller 100 kg kaffe.

I övrigt flyter livet normalt för Tönu Öim från Tallinn. Han bor kvar i sin trerummare och har inte stort hopp om att kunna bygga ett hus vid havet. Men kanske medför perestrojkan att han numera tämligen ofta får tillfälle att resa till schackturneringar i väst, och säkerligen kan korvärldsmästaren hävda sig väl även i närschackeliten. Annars menar Tönu att de flesta korrspelare hamnar i tidsnödsfällan då de spelar närschack. Det är ju ingen idé att "vinna" spelöppningen om man inte har någon tid över för att kämpa om segern i mittspelet eller slutspelet! Men Tönu bevisade i Lyngby att han bemästarde korrspelarnas yrkessjukdom – det var motståndarna som kom i tidsnöd. Tönu spelade alltför starkt och snabbt i partiernas alla faser.

Den som önskar prov på Tönu Öims spel kan lämpligen studera hans partier mot Simon Webb i SSKK-bulletinen nr 192 och mot Vladimir Zagorovskij i nr 201.

John Ljungdahl 1935-1990

John Ljungdahl, Helsingborg, har avlidit i en ålder av 54 år.

John Ljungdahl kom från Färingtofta utanför Perstorp i Nordskåne. Han gjorde en snabb karriär inom korrorschacket. I slutet av 50-talet vann han en klass I-grupp och fortsatte direkt med seger i mästarlassen. Som ung debutant (28 år) blev det sedan seger i SM 1963. Den segern gav Ljungdahl chansen att spela VM-semifinal 1965. Han kvalificerade sig till VM-finalen 1968, där han bland annat vann ett berömt slutspel mot blivande världsmästaren Estrin.

Ljungdahl fick titeln internationell mästare i korrorschack men spelade fortsättningsvis mest närschack. Han vann nio DM för Nordvästskåne, delade segern i Malmö Open 1971 och 1973, och deltog i SM-gruppen 1973 och 1974.

I lagmatcher var Ljungdahl en mycket pålitlig spelare i Helsingborgs SS, där han mestadels spelade vid något av toppborden. I mitten av 80-talet drabbades han av hjärtinfarkt och tvingades hålla upp med schackspelandet en tid. Han kom tillbaka i lagmatcher och turneringsspel. Förra höstens turnering i Helsingborgs SS vanns av Ljungdahl.

Det var på väg till jobbet som avsynare på ABB som John Ljungdahl drabbades av en hjärtattack och avled en morgon i januari 1990.

Mats Hylén

Korrschack och datorer

När jag vunnit korr-VM återkom en fråga ständigt i intervjuerna: "Har ni tagit hjälp av en dator?" vilket jag kunde besvara med ett bestämt "Nej". "Varför inte?" var en vanlig följdfråga. "Därför att de spelar för dåligt! Spelare i lägre klasser kan säkert ta hjälp av datorerna, men i en VM-final räcker de ännu inte till" blev svaret.

Envisa intervjuare fortsatte: "Hur kommer det att se ut om 10, 20 eller 100 år? Har korrschacket över huvud taget någon framtid med tanke på de förväntade förbättringar av datorer och schackprogram?"

Schackdatorn har utan tvekan alltmer utvecklats till en utmärkt analyspartner och rådgivare, vilket märks inte minst inom korrschacket. Den kan utföra rutinberäkningar, föreslå drag och kontrollera förväntade svarsdrag från motståndarens sida. Korrschackspelaren kan alltså mata in motståndarens drag och låta den "grunna" på ett svarsdrag till nästa dag. Det ger avlastning och ett stöd. Men genom att schackspelet på grund av dess komplexitet inte helt kan omfattas av matematiska formler och eftersom dagens program är konstruerade av människor är de inte fullkomliga. (Det gäller också för de nya program som lär av de egna misstagen.)

Jag tror inte att vi någonsin får se en superdator som världsmästare i korr-

schack. För att denna form av schack ska bestå även på lägre nivå talar människans allmänna önskan att pröva sina egna krafter och att glädjas över egna prestationer. (Är alla överens om att skaparglädjen är långt viktigare än förstaplatsen? -red.)

I samband med följande parti besökte jag en schackvän, och fick då tillfälle att låta hans schackdatorer studera en kritisk ställning. Detta exempel visar möjligheterna och samtidigt begränsningarna med detta hjälpmedel.

Parti 2025

Fritz Baumbach
Kier H Nienhuis

"Kirjeshakki 25 Years" 1987-89

Benoni (A 79, 10/53)

1.d4 Sf6 2.c4 e6 3.Sf3 c5 4.d5

I närpartier spelar jag 4.Sc3 eller till och med 4.e3, eftersom jag råkat ut för många otrevliga överraskningar i de taktiska farvatten som omger Modern Benoni. Som partifortsättningen visar är grundliga hemanalyser inte nog för att undvika sådana överraskningar.

4. - exd5 5.cxd5 d6 6.Sc3 g6 7.e4 Lg7 8.Le2 0-0 9.0-0 Te8 10.Sd2 Sa6 11.f3 Sc7 12.a4 b6 13.Sc4 La6 14.Lg5 h6 15.Le3 Lxc4 16.Lxc4 a6 17.Dd2 Kh7 18.Tab1 Tb8 19.Dd3

En rekommendation av Ivantjuk i Informa-

tor 43, som anger fortsättningen 19. - b5 20.axb5 axb5 21.Lxb5 Sxb5 22.Sxb5 Sxd5 23.Dxd5 Txb5 24.Dxf7 med bättre spel för vit.

I partiet Ivantjuk-Manor, Groningen 1987, följde i stället 19.b4 b5 20.Le2 c4 21.Ld4 Te7! 22.a5 Dh8 23.Tbd1 Sce8! med bekvämt spel för svart.

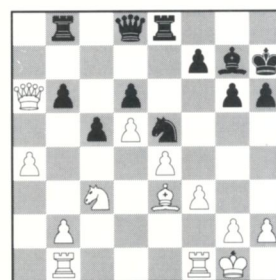
19. - Sd7

Ett bondeoffer vars poäng visar sig tre drag senare.

20.Lxa6

Har man sagt A så... Alternativet 20.f4 besvaras starkt med 20. - f5.

20. - Se5 21.De2 Sxa6 22.Dxa6



22. - b5!

Detta kraftfulla drag hade jag förbisett när jag spelade 19.Dd3. Om bonden slås av bonden eller springaren följer 20. - Ta8 21.Db7 Te7 och damen går förlorad. Dessutom hotar 23. - Sc4 varför nästa drag är tvunget.

23.b3 Tb6 24.Da7

Inte heller det av min motståndare föreslagna 24.Da5 bxa4 25.Sxa4 Tb4 26.Dxd8 Txd8 är särskilt lockande.

24. - bxa4 25.Sxa4

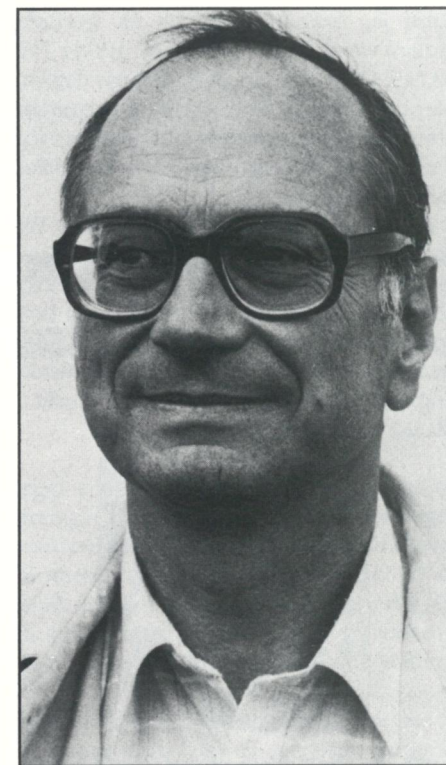
25.bxa4 faller dessvärre på 25. - Txb1 26.Txb1 Sc4 27.Sd1 Te7! 28.Da6 Sxe3 29.Sxe3 Ld4 30.Dd3 f5.

25. - Tb5! 26.Da6 Db8 27.Ld2 c4

Bättre än 27. - Txb3 28.Sb6!

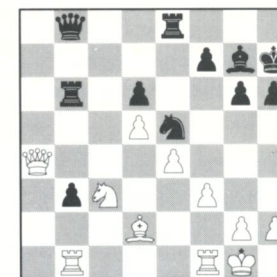
28.Sc3 Tb6

Än en gång undviker svart att slå bonden; på 28. - Txb3 följer 29.Sb5.



Fritz Baumbach, Östtyskland.
Foto: Carl-Eric Erlandsson

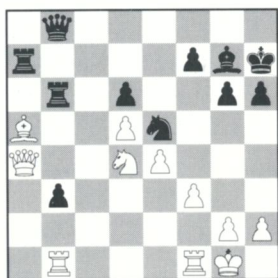
29.Da4 cxb3



Det var i denna tämligen tröstlösa ställning som jag besökte innehavaren av två schackdatorer. Efter omfattande analyser

hade jag kommit fram till att följande variant var spelbar: 30.Se2 Te7 31.Sd4 Ta7 32.La5. Döm om min förvåning när datorn, Mephisto MM II, kom till samma resultat efter cirka tre timmar! Min aktning för datorn steg plötsligt: den hade ju använt mindre tid än jag...

Den andra datorn, Mephisto MM IV, gavs också chansen att bedöma ställningen. Den fortsatte med 32. – Da8 33.Sxb3 Txb3 34.Dxb3 Txa5 35.Db6 med en helt spelbar ställning. Eftersom mina egna analyser fortsatte 32. – b2 33.f4 med förvecklingar, såg jag framtiden an med tillförsikt...
30.Se2 Te7 31.Sd4 Ta7 32.La5



...tills svarskortet från motståndaren anlände:

32. – Txa5!!

med förslaget

33.Dxa5 Sc4 34.Dc3 Tb4

och efter

35.Kh1 Sa5

gav jag upp.

Det hade datorn inte "sett" – och jag som alltid trott att de är så starka i taktiskt hänseende!

Tillfällig adress

Brev till redaktionen skickas tills vidare till Schacknytt, Box 7103, 200 42 Malmö. Märk kuvertet "SSKK". Partier, gärna kommenterade, är mycket välkomna!

World Cup VI & VII

Det är dags för semifinalerna i World Cup VI & VII och det vimlar av svenska spelare i detta steg. Det finns svensk representation i inte mindre än 19 av de 28 femtonmannagrupperna. Den svenska truppen:

Sture Olsson, Uppsala
Börje Jansson, Kalmar
Ingemar Johansson, Nybro
Ove Alfredsson, Hindås
Kjell Pettersson, Åkersberga
Kenneth Leander, Sturefors
Greger Asplund, Sollentuna
Karl-Erik Bydén, Iggesund
Kjell Wiiala, Järfälla
Sven Svensson, Borås
Jan Höglund, Fagersta
Åke Hellström, Hofors
Erik Diderholm, Eskilstuna
Åke Svensson, Linköping
Anders Nilsson, Lund
Janne Rudwall, Stockholm
Kenneth Fahlström, Göteborg
Leif Karlsson, Stockholm
Arne Hågestad, Stockholm

Sovjet är bäst representerat med 135 spelare. Därefter följer Västtyskland 71, Östtyskland 59, Tjeckoslovakien 23 och Sverige 19. I förgrupperna deltog sammanlagt 3603 spelare.

Det skulle vara trevligt att få in partier från World Cup – den typen av material är dessvärre bristvara.

Inbjudan till nästa World Cup återfinns på sidan 48.

Sture Olsson

En intressant form av korrshack

Äkta telepartier är en intressant form av korrshack. Jag talar om tidningspartier som verkligen spelats per korrespondens, det vill säga per post eller telefon. Jag har turen att som schackredaktör jobba på en tidning som dels har en generös attityd överhuvudtaget gentemot schack, dels ständigt ställer sig välvillig till telepartier i tidningens spalter. Till stor del har detta med en sedan länge etablerad tradition att göra, som jag nog kan tacka min föregångare Alex Hildebrand för. I UNT har vi minst ett teleparti per år, i regel med start på senhösten. Jag är ofta ute i god tid redan på vårkanten för att engagera spelare. De får då också god tid på sig att spela partiet i lugn och ro; jag är noga med att de verkligen spelar per korrespondens. En gång tillät jag två prominenta spelare att klara av sitt teleparti "vid brädet", det vill säga under närshackregler, men resultatet blev inte lyckat. Visserligen spelade de upp en intressant ställning, men slutfasen präglades tyvärr av "tidsnödsfel" eller åtminstone "onödiga inexakteter".

Följande teleparti spelades upp i UNTs spalter 1988-89. Det var intressant ur flera aspekter. Den hårda kampen i partiets mitt- och slutskede var spännande att följa, men även spelöppningsfasen hade sitt

eget speciella värde. Särskilt det senare framgår av de båda kombattanternas egna värderingar i efterhand av partiförloppet. Kommentarer och analyser, främst av de båda huvudpersonerna själva, gör det förhoppningsvis både lättare och intressantare att följa och förstå händelseutvecklingen i det kampbetonade och tidvis komplicerade partiet. I huvudrollerna ser vi Uppsalas båda främsta och mest meriterade schackspelare någonsin.

Parti 2026

Börje Jansson

Nils-Gustaf Renman

Franskt (C 19, 2/7)

1.e4 e6 2.d4 d5 3.Sc3 Lb4 4.e5 c5 5.a3

Jag grävde ett tag i varianterna i den gamla Spasskijuppställningen med 5.Dg4 Se7 6.Sf3 följt av avslag på c5 och snabb pjäsutveckling. (BJ)

5. – Lxc3+ 6.bxc3 Se7 7.Sf3

Från början var jag inne på att spela 7.Dg4 Dc7 8.Dxg7 Tg8 9.Dxh7 cxd4 10.Kd1 osv. Jag analyserade de här varianterna ganska mycket för sju-åtta år sedan, det finns ju bl a en hel del intressant material från korrpartier. Av någon anledning fick jag dock inte varianterna att "stämma" lika bra nu, så jag bestämde mig för att det fick bli

något litet lugnare! (BJ)

7. – Da5 8.Ld2 Sbc6 9.h4!?

På senare tid spelat av bl a Nigel Short. Vanligare är såväl 6.a4 som 6.Le2. (NGR)

Normaluppställningen med 9.a4 kan Nisse utan och innan så den var helt otänkbar! Varianten 9.Le2 cxd4 10.cxd4 Da4 tyckte jag heller inte om, även om vit efter 11.Le3 b6 12.Dd3 Sa5 13.Sd2 fick det något bättre spelet i ett Sokolovparti jag nyligen sett. Vits löpare står ofta inte bra på e2, och på d3 blir den angripen med tempoförlust som följd. Då föll blicken på 9.h4: ett aktivt drag och samtidigt ett vänstredrag vad gäller beslutet om löparens framtid. (BJ)

Ett intressant avsteg från de brukliga öppningsmodellerna i denna variant, det vill säga en snabb utveckling av kungslöparen till d3 eller e2. Bondens huvuduppgift på h-linjen blir ett snabbt avancemang med avsikten att söka underminera svarts kungsflygel. (SO)

9. – cxd4

Det verkar logiskt att snabbt attackera i centrum. (NGR)

På andra drag spelar vit h5 följt av Th4. (BJ)

10.cxd4 Da4 11.Ld3!? b6!

Spelarna var efter partiet överens om att bonderovet 11. – Sxd4 vore förenat med alltför stora risker för svart. Börje fick senare också möjlighet att leda sina tankegångar i bevis i elitseriematchen mot Manhem. Hans motståndare där, Rikard Winsnes, var oförsiktig nog att syna bondeoffret, men fick en trång och svårkött ställning efter 11. – Sxd4? 12.Lb4 Sxf3+ 13.Dxf3 Sc6 14.De2! a6 15.Ld6 Ld7 16.Tb1 b5 17.h5 Tc8 18.Kf1 Dd4 19.g3 f5 20.Th4 etc, och förlorade så småningom. (SO)

Svarts idé med 11. – b6 är att kväsa vits angrepp i sin linda. När vitfältslöparen byts av måste vit spela aktivt så att han inte hamnar i ett dåligt slutspel med den sämre av sina löpare kvar. (NGR)

12.h5(?)

Jag tror att den här planen är felaktig. 12.De2! vore konsekvent med idén 12. – Sxd4 13.Sxd4 Dxd4 14.Tb1 följt av tung pjäs till b4. (NGR)

Här fanns den positionella möjligheten 12.0-0 La6 13.Lb4 Lxd3 14.Dxd3 Sxb4 15.axb4 Dd7 (15. – Dxb4 16.Tfb1) 16.b5 osv. Vit står troligen något bättre här. (BJ)

12. – La6 13.Lxa6 Dxa6 14.h6 gxh6

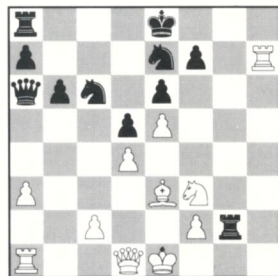
Efter 14. – g6 kan svart lätt komma att tappa h-bonden efter manövern Lg5-f6 jämte Sg5. (BJ)

15.Lxh6 Tg8 16.Le3

Även efter 16.g3 Dc4 17.Dd2 Sf5 18.Le3 h6 eller 18.c3 Sa5 följt av Tc8 tycker jag att svart står bättre. (NGR)

16. – Txx2 17.Txx7

Den här ställningen var den jag försökte värdera redan då 12.h5 spelades. Jag tyckte inte att jag riktigt fick grepp om den, så vad som återstod var alltså att "prova sig fram"! (BJ)



17. – Kd7!

Ambitiöst men samtidigt förpliktigande. Bonden på f7 överges, men samtidigt öppnas ju vägen för ett snabbt aktiverande av Ta8. (SO)

Skillnaden mellan vits och svarts ställning ligger framför allt i kungarnas positioner och vits dåliga löpare. Svarts kung står helt säkert, medan vits kung ej kan finna lugn och ro någonstans. (NGR)

18.De2 Da4

Starkare än vad jag först räknat med. Det

uppkommer i det följande ett samspel dam-springare som jag förbisett. (BJ)

19.Txf7 Th8 20.Kd2 Sa5 21.Tg1

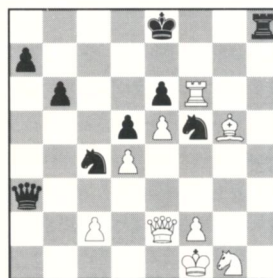
En trist nödvändighet: på det planerade 21.Dd3 för att ge kungen fältet e2 följer 21. – Sc4+ 22.Ke2 Sb2! 23.Db3 Da6+ 24.Kd2 Sc4+ 25.Kc3 Tc8 med mattangrepp. En trevlig svängom i samarbete med vits monark! (NGR)

Vits manöver är dock inte utan eget gift: den direkta springarschacken skulle ha medfört en överraskande scenväxling: 21. – Sc4+? 22.Dxc4! dxc4 23.Txx2 och den illa skyddade Se7 blir målet för vits motspel. (SO)

21. – Txx1 22.Sxx1 Sc4+ 23.Ke1 Dxa3 24.Kf1

Vit är nödgad att ta hänsyn till de allvarliga hoten på första raden. Förfelat vore motattacken 24.Lg5? på grund av 24. – Th1!, till exempel 25.Txe7+ Dxe7 åtföljt av 26. – Txx1+ etc. (SO)

24. – Ke8 25.Tf6 Sf5 26.Lg5(!)



26. – Kd7!

För andra gången i partiet är ett kungsdrag till d7 bästa sättet för svart att befästa sin fördel. Det direkta 26. – Sxd4 skulle efter 27.Dg4! ha givit vit goda motspelschanser. (SO)

Vit hade gillrat en sista mycket farlig fälla: på 26. – Th2? offerar han påpassligt damen med 27.Txe6+! Kd7 28.Tf6 Sg3+ 29.fxx3 Txe2 30.Sxe2 och står därefter bättre. (NGR)

27.Kg2 Dc3 28.Tf7+

Det till synes chansrika 28.Txf5 exf5 29.

e6+ Ke8 30.Sf3 tillbakavisas omgående av svart med det starka svaret 30. – Da1!. (SO)

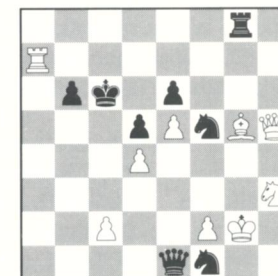
28. – Kc6 29.Txa7

Spelat i brist på annat. Efter att ha analyserat ett antal olika varianter där hela tiden svarts a-bonde gick i dam trötnade jag helt enkelt på den. (BJ)

29. – Tg8 30.Dh5

På 30.Sf3? hade jag 30. – Dxf3+! i beredskap. (NGR)

30. – Dd2 31.Sh3 Sce3+ 32.Kh2 Sf1+ 33.Kg1 De1 34.Kg2



34. – S5e3+!

Ett elegant pjäsoffer inleder slutoffensiven. I själva verket har svarts vinstföring varit forcerad sedan flera drag tillbaka, då vit saknat hållbara alternativ. (SO)

35.fxe3 Sxe3+ 36.Kh2 Dd2+ 37.Kg3 Sf5+ 38. uppg.

En sista svart damschack på d1 avgör partiet.

■ Alla typer av erbjudanden om köp av schacklitteratur, korrshackhjälpmedel, äldre bulletinångångar m m, såväl som utfästelser rörande värningspremier, rabatter och andra förmåner, vilka publiceras i SSKK-bulletinen (eller i annan tidskrift, annonsorgan eller informationsblad), gäller så länge som angivits vid publiceringstillfället. I övriga fall gäller erbjudandet eller utfästelsen intill utgången av det kalenderår varunder publiceringen skett.

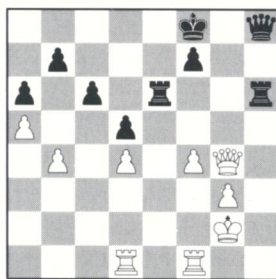
En svit att försvara

Det svenska tolvmannalaget i lag-EM 4, förgrupp 3, har fått en bra start. Man ligger inte under i någon match och med 67 vinstprocent är förutsättningarna för en topplacering goda. 27 av de 96 partierna är färdigspelade.

Sverige har deltagit i de tre första EM-finalerna och det blir nu följande manskaps uppgift att upprätthålla sviten: Ingvar Carlsson, Stig Lundholm, Göthe Gustafson, Lars Enterfeldt, Johnny Becker, Jörgen Nilsson, Hans Friberg, Carl-Eric Erlandsson, Lennart Rydholm, Göran Seger, Walter All och Sture Olsson.

I SSKK-bulletinen nr 209 förevisades Carlssons eleganta parti mot Bent Sørensen. Det finns åtminstone två goda anledningar att återkomma till matchen mot Danmark. Stig Lundholms slutdrag mot Bent Christensen klingar vackert i all sin enkelhet:

Stig Lundholm



Bent Christensen

Svart har något på gång, det är uppenbart. Men hur snärjer man lämpligen den vita kungen? Lundholm klarade den saken med det stillsamma **35. – Dh7!**. Hoten på h-linjen bibehålls och dessutom hotar damen att bryta in längs diagonalen, till exempel **36.Tfe1 Th2+ 37.Kf3 Txe1 38.Txe1 Dd3+ 39.Te3 Df1** matt. Om vit spär rar av diagonalen med **36.f5** så avgör **36. – Te2+! 37.Kf3 (37.Dxe2 Th2+ 38.Kf3 Dh5+)** **37. – Te4! 28.Dg5 f6** med en pikant damfångst. Christensen gav upp efter **Dh7**.

Hur pass solid är egentligen Panov-varianten i Caro-Kann? Walter All fann sprickor i muren. Tornmanövern på tredje raden är onekligen originell.

Parti 2027

Walter All, Sverige

Poul Kleiminger, Danmark

Caro-Kann (B 14, 14/74)

1.e4 c6 2.d4 d5 3.exd5 cxd5

I boken om danska mästerskapet i korr-schack 1984 skriver Bent Christensen: "I Bent Larsens *Solide Åbninger*, der vistnok er en lille bibel for Caro-Kann spillere, anbefales at man (sort) ofrer en eftermiddag på at studere Panov-varianten. Er det mon nok? I k-skak er Panov-varianten stadig et frygteligt mordvaben; i ni partier fik sort ialt 2,5 points!" Därför

4.c4 Sf6 5.Sc3 e6 6.cxd5

I ovannämnda lilla bibel påpekar Larsen inledningsvis att "Varianten er meget lidt undersøgt, hvilket naturligtvis er en stor

fordel." I anslutning till **6.cxd5** heter det: "Hvid kan narre os med **6.cxd5** – hvad jeg ganske vist aldrig har set nogen spille. Efter **6. – Sxd5 7.Sf3 Sc6 8.Ld3** har vi ikke bedre end **Le7**. Hvis vi ikke vil ind i det, spiller vi **6. – exd5 7.Lg5 Le7 8.Sf3 0-0**, der er ikke noget i vejen. Jeg kan ikke lide **7. – Lb4 8.Ld3 0-0 9.Se2**, men **8. – Lxc3+ 9.bxc3 0-0** kan muligvis bruges, eller **8. – 0-0 9.Se2 Lxc3+ 10.Sxc3 Te8+**, eller **10. bxc3 Le6** fulgt af **Sbd7**. Men **6. – Le7** er enklere."

6. – Sxd5 7.Sf3 Le7 8.Ld3 0-0 9.0-0 Sc6

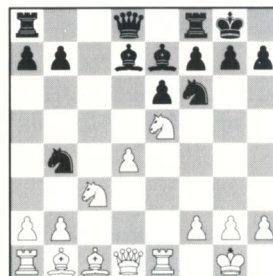
Denna ställning kan förutom i Caro-Kann uppstå även i Engelskt (A 34), Sicilianskt (B 22) och Damgambit (D 42).

10.Te1 Scb4

Alternativen är **10. – Lf6**, **10. – Sxc3**, **10. – Dd6** och **10. – Sf6**.

11.Lb1 Sf6 12.Se5 Ld7

Den svarta ställningen är okej enligt Pouls teoriverk.



13.Te3

Jag har inte kunnat finna detta drag i några böcker. På sina ställen förordas **13.a3**, men det finns inte någon anledning att påskynda den svarta springarens intagande av en central position från ett deplacerat läge.

13. – g6 14.Tg3

Nu pekar fem vita pjäser direkt eller indirekt mot den svarta kungsflygeln. Tornplaceringen på **g3** skapar en möjlighet att vid lämpligt tillfälle framöver rusa på med h-bonden och placera damen på **f3** eller

Aktuell poängställning i Sveriges matcher:

-Danmark	5-3
-Bulgarien	0-0
-Skottland	2½-2½
-Portugal	1-0
-Tjeckoslovakien	1½-½
-Spanien	½-½
-Irland	1½-1½
-Österrike	6-1

h5. Svart får se upp med olika offermöjligheter.

14. – Se8 15.Lh6 Sg7

En plågsam bindning, som inte upphävs förrän om tio drag. Då är det för sent.

16.a3 Sc6

Svart vill göra sig av med den besvärande springaren på **e5**. Men det förhindras.

17.Td3! Le8 18.Sf3

Vit har en förkrossande positionell fördel.

18. – Dc8 19.La2 b6 20.b4 b5 21.d5 exd5 22.Sxd5 Ld8 23.Dd2 Kh8 24.Te1 Db7 25.Sg5 Tg8 26.Lxg7+ Kxg7 27.Dc3+ f6 28.Se6+ Kh8 29.Sxf6 uppg.

Min motståndare visade sällsynt fattning och generositet i nederlaget. "Til lykke med den flotte sejr! Jeg kan ikke erindre, at jeg tidligere i k-skak er blevet nedspillet på lignende måde! Det var en positionell strip-tease jeg kom ud for."

(Kommentarer av Walter All)

Avslutningsvis låter vi den nybakade Sverigemästaren Johnny Becker briljera. Skotten Pyrich behandlade spelöppningen schablonmässigt och bestraffades hårt. Den avslutande kombinationen är klasiskt vacker.

Parti 2028

Johnny Becker, Sverige

George D Pyrich, Skottland

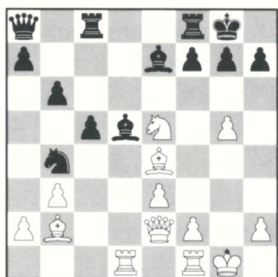
Katalanskt (E 06, 11/52)

1.d4 Sf6 2.c4 e6 3.g3 d5 4.Lg2 Le7 5.Sf3 0-0 6.0-0 c6 7.b3 b6 8.Lb2 Lb7 9.Sc3 Sa6 10.e3



Som meddelades i förra numret har systrarna **Renée** och **Disa Nilsson** tilldelats Rogardplaketten i guld. Bland gratulanterna fanns ett reportageteam från Sveriges Television. Det är sannolikt första gången kormästare uppträder bakom ett schackbräde i svensk TV. Foto: Calle Erlandsson

Tc8 11.De2 Tc7 12.Tad1 Da8 13.Se5 Tcc8
14.g4 c5 15.g5 Se4 16.Sxe4 dxe4 17.d5!
exd5 18.cxd5 Sb4 19.Lxe4 Lxd5



20.Txd5! Sxd5 21.Df3 Tcd8 22.Df5 g6 23.Sg4!
uppg.

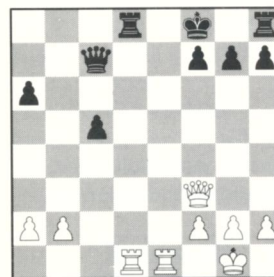
■ Sveriges lag i **olympiad 11**, förgrupp 4, har slutfört ytterligare tre partier jämfört med föregående redovisning. Sven-Åke Kronberg har nu 2 av 3, Ulf Korman 3 av 4. Det ger en sammanlagd vinstprocent på 75.

■ Den 12 mars startade semifinalerna i **Nordisk Cup**. Vi återkommer i nästa nummer med gruppindelningen.

■ Vi saluterar **Roald Berthelsen**, som fyllde femtio härförleden. Han bor i Täby och är redaktör för norska Postsjakk. Den nordiska korrgekenskapen har alltid varit en hjärtefråga hos honom.

Korrkombinationer

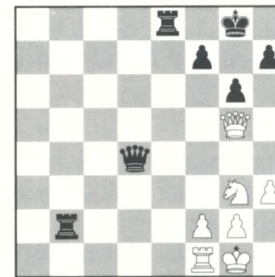
1. Kanepajs-Saltikov Estland 1987-88



Vit drar

Två härliga tornlinjer för vit och en strandsatt svart kung. Var sätter vit in stöten?

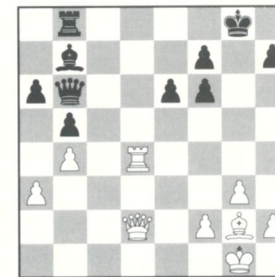
2. Siewert-Andersen Västtyskland 1984(?)



Svart drar

Svart slår sig inte till ro med kvalitet över, han slår till direkt.

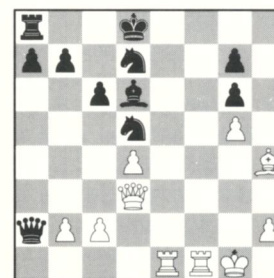
3. Povah-Diaconescu Skottsk jubileumsturn.



Vit drar

Vits herradöme över d-linjen är farligare än det i förstone kan se ut.

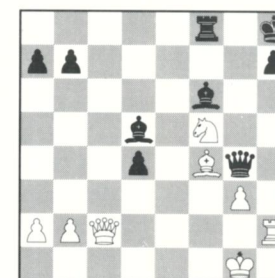
4. Owen-Sammes Storbritannien 1987-88



Vit drar

Svarts dam har gett sig ut på bondejakt och får betrakta den följande förödelsten på avstånd.

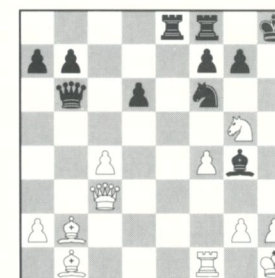
5. Eisen-Chapman Anglo-Pacific 1985-88



Svart drar

Svarts löparpar får inte underskattas, men det behöver lite hjälp på traven.

6. Rusakov-Sivenkov Sovjetunionen 1989(?)



Vit drar

Vi får åter se ett magnifikt löparpar i aktion. Svarts materiella övertag betyder intet.

Lösningar på sidan 45

Lund i internationell lagturnering

Det finns ett rikt internationellt utbyte inom korrshacket, bland annat med en rad olika lagturneringar. Lund deltar i den tredje Stadsturneringen, som startade 1986. Förutom den svenska representanten finns lag från Den Bosch (Holland), Voronezj (Sovjet), Glasgow (Skottland), Warszawa (Polen), Poznan (Polen), Gdansk (Polen), Prag (Tjeckoslovakien), Budapest (Ungern), Hamburg (Västtyskland) och Århus (Danmark).

Det tycks i första hand vara Den Bosch och Glasgow som gör upp om förstaplatsen, medan Lund (Per-Inge Helmertz, Carl-Eric Erlandsson, Tomas Carnstam och Roland Thapper) kan vara med och kämpa om tredjeplatsen. Poängställningen är denna med antalet kvarvarande partier inom parentes:

Glasgow	21	(8)
Den Bosch	20½	(7)
Prag	18½	(7)
Warszawa	18½	(3)
Lund	18	(7)
Hamburg	17	(6)
Budapest	14½	(11)
Poznan	13	(10)
Århus	12	(11)
Voronezj	11	(12)
Gdansk	8	(14)

I matchen mot Poznan spelade Erlandsson ett parti av stort spelöppningsteoretiskt

värde. Det handlar om Sicilianskt och testamentsbonden i Najdorfvarianten.

Parti 2029

Carl-Eric Erlandsson, Lund
Mieczyslaw Stypka, Poznan
Sicilianskt (B 97, 8/52)

1.e4 c5 2.Sf3 d6 3.d4 cxd4 4.Sxd4 Sf6 5.Sc3 a6 6.Lg5 e6 7.f4 Db6 8.Dd2 Dxb2 9.Tb1 Dc3 10.Le2!?

En till synes lugn variant i testamentsbondekompexet, som jag ville testa efter att ha tagit del av en förträfflig teoriartikel i Schacknytt nr 2/86, sidan 90.

Även efter det vanligare 10.f5 Sc6 11.fxe6 fxe6 12.Sxc6 bxc6 väljer vit ibland löpardraget till e2. I Axelsons minnesturnering spelade Juan S Morgado-Klaus Engel (1984-86): 13.Le2 Le7 14.Tb3 Da5 15.Lh5+! g6 16.0-0 Dc5+! 17.Kh1 gxh5 18.Lxf6 Tf8 19.Dh6 Dc4 20.Tbb1 Tb8 21.Tbd1 Txf6! 22.Txf6 Dxc3 23.Dxh5+ Kd8 24.Tf7 Tb7! med intressanta förvecklingar (remi efter 33 drag; Informator 42:315).

10. – Le7 11.0-0 h6! 12.Lh4 Sbd7 13.Kh1 Da5! 14.f5 Se5

En annan idé är 14. – e5!, på vilket kan följa 15.Se6! fxe6 16.fxe6 Sf8 17.Lxf6 gxf6 18.Txf6! Sxe6! (eller 18. – Lxf6? 19.Dxd6 Lxe6 20.Lh5+ If7 21.Sd5 med avgörande fördel för vit; Renato Incelli-Thomas Svendsen, korr 1984-85) 19.Lh5+ Kd8 20.Tf7 Te8 21.Th7 och vit står bättre enligt

analyser av den allvise Alvis Zichichi.

15.fxe6 fxe6 16.Lh5+ Sf7

På 16. – Sxh5 följer 17.Lxe7.

17.Lxf7+

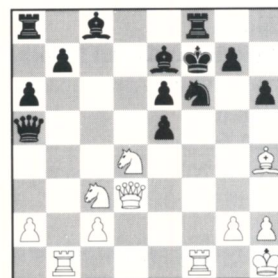
Det är möjligt att Eric Lobróns idé 17.e5!? ger vit än bättre chanser.

17. – Kxf7 18.Dd3

Går ur spiken och tar sikte på svagheter i svarts kungsställning. På 18.e5!? kunde svart ha spelat 18. – dxe5 19.Sf3 Tf8 med gott spel.

18. – Tf8?! 19.e5 dxe5

Alternativet var 19. – Dxe5 20.Tbe1 Dh5, men sannolikt kan vit utnyttja komplikationerna efter 21.Sf5!? till sin fördel.



20.Dh7! exd4

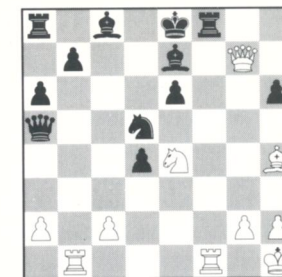
Svart vore nu 20. – Dxc3? och vit vinner forcerat efter 21.Lxf6 Lxf6 22.Txf6+ Kxf6 23.Tf1+ Ke7 24.Dxg7+.

21.Se4!

Men nu hade 21.Lxf6?! Lxf6 22.Txf6+ Kxf6 23.Tf1+ besvarats med 23. – Df5!, och efter 24.Txf5+ (24.Se4+ Ke5 25.Txf5+ Txf5 26.Sg3 [26.g4!]) 26. – Tg5 27.De4+ Kd6 28.Dxd4+ Td5 29.Df4+ Ke7 30.h3 med oklart spel; 24.Se4+ Ke7 25.Txf5 Txf5 26.g4 [26.Sg3] 26. – Tf7 27.Dg6 [27.g5 e5 28.Dg6 Lh3 29.Dd6+ Ke8 30.Dxe5+ Kf8 31.Sg3 Te8 och svart vinner] 27. – Ld7 28.Sd6?! Lc6+ 29.Kg1 Tf4 med oklart spel) 24. – exf5 25.Sd5+ Kf7 26.Sf4 har vit knappast några vinstchanser.

21. – Ke8 22.Dxg7 Sd5(!)

Enda draget som inte förlorar direkt. På 22. – Tf7? spelar vit helt enkelt 23.Dg6.



23.c4!!

Vinstdraget, vars poäng visar sig i drag 26. Svart föreslog i stället dragen 23.Lxe7 Txf1+ 25.Txf1 Sxe7.

23. – dxc3 24.Lxe7 Txf1+ 25.Txf1 Sxe7

Efter att ha upphävt svagheten på första raden kan vit nu på ett avgörande sätt få med tornet i angreppet.

26.Tf7! Db4(!) 27.Sf6+ Kd8 28.Df8+ Kc7 29.Txe7+ Kb8(!) 30.Sd7+ Kc7

Men inte 30. – Ka7 31.Df2+ b6 32.Sc5++ Kb8 33.Dg3+ med matt.

31.Sb6+ Kxb6

Det finns inget bättre: 31. – Kc6 32.Txe6+ Kb5 33.Te5+.

32.Txb7+ Lxb7 33.Dxb4+

Vit har naturligtvis vinst i slutspelet, men han bör inte tillåta svart att mobilisera sina resurser. Svart vill gärna ställa löparen på d5, för att trycka på g2, alltmedan en fri bonde hotar att rycka fram.

33. – Ka7

Men de svarta pjäserna står ytterst oharmoniskt. På 33. – Kc7 spelar vit 34.De7+.

34.Dc5+ Kb8 35.De5+ Ka7 36.De3+ Kb8

Efter denna triangelmanöver lyckas vit likvidera löparens viktiga stödjepunkt vid en för svart ogynnsam pjäskonstellation.

37.Dxe6! Kc7 38.De5+ Kb6 39.Dd4+! Kc7

Svart gav samtidigt upp. Nu faller vid lämpliga tillfällen även c- och h-bönderna, och kungsflygelbönderna avgör partiet. (Kommentarer av Carl-Eric Erlandsson)

Låt oss också se hur Roland Thapper plockar ner orangutanen. Det råder tak-

tiska förvecklingar redan efter ett tiotal drag.

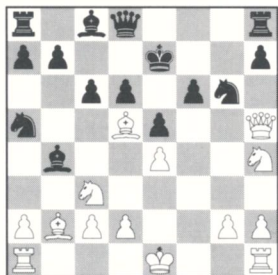
Parti 2030

Jörgen Rudbeck, Århus

Roland Thapper, Lund

Orangutang (A 00, 17/85)

1.b4 e5 2.Lb2 f6 3.e4 Lxb4 4.Lc4 Sc6 5.f4 d6
6.f5 Sge7 7.Dh5+ g6 8.fxc6 Sxc6 9.Sf3 Sa5
10.Sh4 Ke7 11.Ld5 c6 12.Sc3



12. – De8! 13.0-0 Lxc3 14.Lxc3 cxd5 15.Sf5+
Lxf5 16.Txf5 Sc6 17.exd5 Sb8! 18.Lb4 Sd7
19.Dh3 a5 20.uppg.

SSKK 50

När SSKK 50 startade hade Västyskland och Östyskland vardera två representanter. Men de politiska omvälvningarna i Östeuropa har lämnat spår i tabellen. Werner Stern har ändrat nationsbeteckningen DDR till BRD under turneringens gång. Här ett av hans partier från den förra perioden. Kjell Krantz kommentarer har tidigare varit publicerade i tidningen Arbetet.

Parti 2031

Kjell Krantz

Werner Stern

Sicilianskt (B 72, 3/14)

1.e4 c5 2.Sf3 Sc6 3.d4 cxd4 4.Sxd4 g6

Dr Stern är en stor kännare av draken.

5.Sc3 Lg7 6.Le3 Sf6 7.Lc4 0-0 8.Lb3 d6 9.h3

En intressant möjlighet. Vit nöjer sig med kort rockad.

9. – Ld7 10.0-0 Sa5! 11.f4 Dc7 12.Df3!?

Möjligen nytt. Jag känner bara till ett annat parti, där svart fick utjämning efter 12.De2 a6 13.Tad1 Sxb3 13.axb3 e5 etc.

12. – Sxb3 13.cxb3!

Vit kommer att få ett extratempo på c-linjen.

13. – e5 14.Sde2 Lc6!?

Hotar att skenoffra (15. – Sxe4 jämte f5) men ger vit spel på kungsflygeln. Bättre är 14. – exf4.

15.f5 gxf5?

Ytterligt farligt.

16.Dxf5 d5 17.exd5 Sxd5 18.Sxd5 Lxd5 19. Tac1

Tempovinsten.

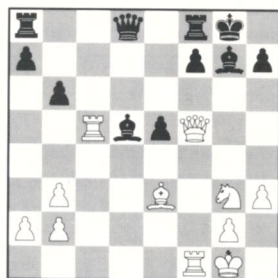
19. – Da5 20.Tc5 Dd8

Möjligen gick 20. – Db6, men inte 20. – Da6? 21.Txd5 Dxe2 22.Lc5.

21.Sg3

Om 21.Td1 så 21. – Le6.

21. – b6



22.Sh5!

Säkerligen förbisett av svart. Nu går inte 22. – bxc5? för 23.Dg4.

22. – Le6 23.Df2

Oklart verkar 23.Df3 Dh4!

23. – Kh8 24.Dg3 Tg8 25.Txe5

Bondevinst och något som liknar vinstställning. Om nu 25. – Lh6 så till exempel 26. Df3 Tg6 27.Lxh6 Txx6 28.Txe6! med vinst.

25. – Dd6 26.Lf4 f6 27.Te3 Dd4

Eller 27. – Dc5 28.Dh4.

28.Df2 Ld5

Sista försöket. Idén är 29.Sxg7 Txg7 30. Te8+? Txe8 31.Dxd4 Txg2+ och svart vinner. Därav ser man att 28. – Lf7? 29.Sxg7 vinner pjäs.

29.Te7! Dxf2+ 30.Txf2 Lf8 31.Tc7!

Svart vinner nu temporärt en kvalitet. Hopplöst vore 31. – Lg7 32.Ld2 jämte Lc3.

31. – Lc5 32.Txc5 bxc5 33.Sxf6 Txg2+

Han kunde lika gärna ha gett upp partiet.

34.Txg2 Lxg2 35.Kxg2 Kg7 36.Sd7 Tc8 37.Le3 c4 38.Lxa7 cxb3 39.axb3 Tc2+ 40.Lf2 Txb2 41.Sc5 Kg6 42.Kf3 uppg.

(Kommentarer av Kjell Krantz)

Tabellen för SSKK 50 återgavs i förra numret. Både Jan Ohlin och Göran Andersson lär ha goda chanser att erövra stormästartiteln.

Tidigare nummer och årgångar av SSKK-bulletinen

Årgång	KR	FIM
1978 (nr 143-148) *	60	40
1979 (nr 149-154)	60	40
1980 (nr 155-160)	60	40
1981 (nr 161-166)	60	40
1982 (nr 168-172) **	50	33
1983 (nr 173-178)	80	53
1984 (nr 179-184)	80	53
1985 (nr 185-190)	80	53
1986 (nr 191-196)	100	66
1987 (nr 197-202)	120	66
1988 (nr 203-208)	130	66

* nr 143 i faksimil ** nr 167 utsålt

Priserna i första kolumnen är i kronor; svenska, danska eller norska. Lösnummer kan beställas – begär prisuppgift.

Leverans sker portofritt vid förskottslikvid till SSKKs postgirokonton – se annons nästa sida.

Lösningar

- 1. 1.Dc6! uppg.** Svagheten på åttonde raden avgör. 1. – Da5 besvaras med 2.Dxc5+, och 1. – Db8 2.Txd8+ Dxd8 3.Dxc5+ Kg8 4. Dc7 Df8 5.Dd7 följt av 6.Te8 är lika illa.
- 2. 1. – Te1! 2.uppg.** Svart offerar gärna ett torn för att få vit att släppa garderingen av f2, och det hotar Txf1 följt av slag på f2.
- 3. 1.Td6! uppg.** Det visar sig att det är trångt om saligheten för svarts dam. Poängen kommer efter 1. – Dc7 2.Td7 Db6 3.Dd1!! Svarts kung saknar försvarare. 3. – Lc6 4.Td6 Tc8 5.Dc2 leder till pjäsförlost, och 3. – Lxg2 4.Dg4+ Kh8 (4. – Kf8 5.Dh5) 5.Txf7 Tg8 6.Dh4 skapar dubbelhot mot h7 och f6.
- 4. 1.Te8+!! Kxe8 2.Dxg6+ Kd8 3.Dxd6 Kc8 4.Te1 Sc7 5.Lg3 Da5 6.Te7 uppg.**
- 5. 1. – d3! 2.Dxd3 Dxf5! 3.uppg.** En ren pjäsvinst (3.Dxf5 Ld4+).
- 6. 1.Dxf6!! uppg.** Ett läckert slutdrag. 1. – gxf6 2.Lxf6+ Kg8 3.Lh7 matt ger en vacker mattbild.

Unikt parti- och teorimaterial 390 partier – 270 sidor



SSKs tidigare partisamlingar slutsåldes rekordsnabbt. Om *korr-SM 1976-1979* fälldes bl a dessa omdömen:

"Boken är föredömlig i sitt slag, ännu bättre än föregångaren"
Bibliotekstjänst

"En synnerligen prisvärd partisamling"
Dagens Nyheter

"En utmärkt dokumentation av det inhemska tävlingslivet"
Borås Tidning

"Schackspelare av alla kategorier har en rik källa att ösa ur"
Eskilstunakuriren

"Sällan fick man så mycket underhållning för några ynka inflationstior!"
Östgötacorrespondenten

Sätt in 100 kronor på SSKs postgiro 520 52-8 så sänder vi dig den unika boken portofritt!

För icke-medlemmar är priset 120 kronor.

Danmark: 115 danska kronor till SSKs danska postgirokonto 2 46 63 25

Finland: 66 mark till vårt finska postgirokonto 1127 06-3

Norge: 107 norska kronor till vårt norska postgirokonto 1 98 21 56

Prenumerationer från utlandet 1990

Danmark, Finland, Färöarna, Grönland, Island och Norge

Följande prenumerationsavgifter gäller utom Sverige (för utländska medborgare). Avgiften inbetalas enklast till SSKs postgirokonto i Danmark, Finland, Norge eller Sverige.

Danmark	postgiro 2 46 63 25	1990: DKK 120	Livstidspren: DKK 1800
Finland	postgiro 1127 06-3	1990: FIM 75	Livstidspren: FIM 1100
Norge	postgiro 1 98 21 56	1990: NOK 120	Livstidspren: NOK 1800

Nordiska prenumeranter (t ex från Island, Grönland eller Färöarna) kan även betala årsprenumeration om SEK 110 (eller livstidsprenumeration om SEK 1650) till SSKs svenska postgirokonto 520 52-8.

Abonnement (außer Skandinavien)

Außer Schweden gelten sehr günstige Abonnement-Preise. Bei Überweisung auf unserem **Postscheckkonto Hamburg** (Postgiro) **6009 06-209** (BLZ 200 100 20), Sveriges Schackförbunds Korrespondenschackkommitté (SSKK) ist das Gebühr für 1990 nur **DM 45**. Valutaveränderungen vorbehalten. Für ältere Jahrgänge bitte lesen Sie unsere Information auf andere Platz in SSKK-bulletinen.

Subscription (outside Scandinavia)

Outside Sweden very favourable subscription fees are valid (for non-Swedish citizens). The fee for 1990 is **SEK 150** (for surface mail) or SEK 180 (for air mail) if sent directly to **SSKs postal giro account, Stockholm 520 52-8**. If the fee could not reach us in Swedish currency (SEK), it is possible to send **bank cheques** to the SSK treasurer Sve-Åke Kronberg, Lugna gatan 3, S-211 59 Malmö, Sweden. Rates for payment with bank cheques are for surface mail **USD 32** or **GBP 20**; for air mail **USD 37** or **GBP 23**. Reservations for currency changes. Any inquiries to the SSK treasurer. For back issues please read our information on other place in SSKK-bulletinen.