

# Testa dig själv!

Varje ställningsbild nedan är hämtad från ett korrrparti i dess mest kritiska skede. Det gäller att hitta den mer eller mindre svårfunna kombination som faller avgörandet. På föregående sida återges partierna i sin helhet.

## VIT VID DRAGET:

1581	1582	1583

## SVART VID DRAGET:

1584	1585	1586

18	28						
17	27						
16	26						
15	25						
14	24						
13	23						
12	22	32	42	52	62	72	82
11	21	31	41	51	61	71	81



*Hannibal*

# SSKK Sveriges Schackförbunds Korrespondensschackkommitté

SSKK är Sveriges officiella organisation för korrespondensschack,  
ansluten till International Correspondence Chess Federation (ICCF).

Styrelse		
Ordförande	Allan Jonasson, Skårvägen 9, 603 65 Norrköping	011-11 84 40
Int sekr	Carl-Eric Erlandsson, Nyckelkroken 14, 222 47 Lund	046-14 13 82
Kassör	Sven-Åke Kronberg, Lugna Gatan 3, 211 59 Malmö	040-12 44 76
Turn chef	Christer Svensson, Ishavsvägen 16, 722 31 Västerås	021-272 60
Ledamöter	Tomas Carnstam, Kämpagränd 21 C, 223 76 Lund	046-15 07 15
	Hans-Åke Cedersund, Föreningsg 39, 582 30 Linköping	013-12 57 07

Brev och förfrågningar till SSKK sänds direkt till berörd styrelse-  
medlem eller till SSKK:s kansli:  
Anders Nilsson (SSKK), Box 127, 221 00 Lund Tel. 10-14: 046-15 19 15

Redaktionellt material sänds till:  
SSKK-bulletinen, Box 391, 401 26 Göteborg

## Medlemskap/prenumeration

Personer boende i Sverige och utomlands bosatta svenska medborgare kan antagas  
som medlemmar i SSKK.

Medlemsavgiften för 1988 är 130 kr. Stödmedlem erlägger lägst 200 kr. Ständigt  
medlemskap: 1950 kr.

Medlemskap är obligatoriskt för deltagande i SSKK:s och ICCF:s turneringsspel.  
Medlemstidskriften SSKK-bulletinen utsänds utan extra kostnad till medlemmarna.

Schackklubbar, bibliotek, institutioner etc har möjlighet att prenumerera på  
SSKK-bulletinen. Samma avgifter som för medlemskap gäller.

Inbetalning av medlemsavgifter/prenumerationsavgifter göres till SSKK:s post-  
girokonto 520 52-8. Medlemsnummer (=personnr) bör anges vid betalning.

Adressändring anmäles till SSKK:s kansli.

## Danmark, Finland, Norge

Prenumeration sker genom inbetalning till SSKK:s postgirokonto i respektive land.

Danmark:	2 46 63 25	Prenumerationsavgift 1988:	97 DKK
Finland:	1127 06-3	Prenumerationsavgift 1988:	62 FIM
Norge:	1 98 21 56	Prenumerationsavgift 1988:	96 NOK

Livstids prenumeration inom Norden: 1950 SEK.

## Bundesrepublik Deutschland (BRD)

Als Abonnement für 1988 bitte überweisen des Betrages von 26 DM auf Postgiro-  
konto Hamburg 6009 06-209 (BLZ 200 100 20), Sveriges Schackförbunds Korrespon-  
densschackkommitté (SSKK).

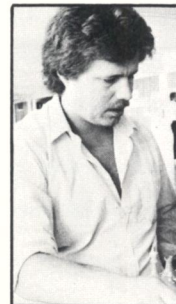
## Subscription

For subscribers outside of Sweden (non-Swedish citizens) the subscription fee to  
SSKK-bulletinen during 1988 is 90 SEK for surface mail and 120 SEK for air mail.  
Fees wanted to SSKK:s postal giro account, Stockholm 520 52-8. If the fee could  
not reach us in Swedish currency (SEK), it is possible to send bank cheques in  
US \$ or GB £ to the treasurer of SSKK (Sven-Åke Kronberg, Lugna Gatan 3,  
S-211 59 Malmö, Sweden). Rates for payment with bank cheque are: 21 US \$ or 11  
GB £ for surface mail; 27 US \$ or 14 GB £ for air mail. Any inquiries to the treasurer.

# SSKK-bulletinen

nr 205 — 3/1988

- 1 Hannibal  
*Hannibal på omslaget kan bara betyda en sak, nämligen att  
UHCA-skolan är tillbaka i detta nummer.*
- 4 SSKK:s nationella kommitté informerar
- 5 A E Axelson Memorial  
*De båda danska deltagarna har spelat klart*
- 6 Stormästarprofilen - Pentti Palmo  
*Finsk sisu i A E A Memorial*
- 9 Norskt försvar

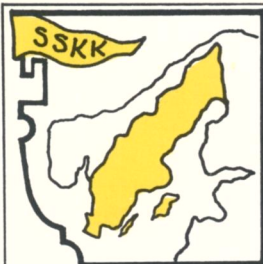


*Stormästare Karlsson ser konfunderad  
ut. Har han männe fått sin första  
lektion i Norskt? Hela bilden finns  
på sidan 11.  
För dig som vill vinna med svart,  
sätta myror i huvudet på motståndaren  
och ändå grunda ditt spel på klara  
strategiska idéer är Norskt det givna  
valet. Rolf Martens förklarar.*

- 16 Partier  
*Hårding slog Harding, Drakexpert uttalar sig, TN för rufflare,  
Revansch för Grünfeld, Överraskande vändningar, Kungsangrepp  
impromptu, En Tal-löpare på e6*
- 24 ICCF:s ratinglista
- 26 Smällar i Ryskt
- 29 Resultat - avslutade SSKK-turneringar
- 37 Resultat - pågående SSKK-turneringar
- 47 Miniaturer

© Copyright SSKK 1988. Printed in Sweden by Wallin & Dalholms Boktryckeri AB, Lund.  
Redaktör: Jan-Olof Forsberg. Ansvarig utgivare: Carl-Eric Erlandsson.

ISSN 0347-5867. Eftertryck medges med angivande av källan.  
Reprint is allowed if only the source (SSKK-bulletinen) in each case is clearly notified.



## SSKK:s nationella kommitté informerar

Under 1987 hade vi 986 starter inom svenskt nationellt korrsschack, vilket är en bra siffra. Det är glädjande att så många är intresserade och vår förhoppning är att ännu fler under kommande år kommer underfund med att det är roligt att spela korrsschack.

Arligen startar SM och Veteran-SM, där Sveriges bästa korrspelare får mäta sina krafter med varandra och där segraren erhåller titeln Svensk Mästare. Turneringarna är uppbyggda enligt ett seriesystem. Man börjar i klass 3, eller eventuellt i en nybörjarklass, och avancerar sedan efter förmåga uppåt i klasserna 2, 1 och mästarclass för att slutligen nå SM-gruppen. Dessa klassturneringar startar kontinuerligt när ett tillräckligt antal spelare har anmält sitt intresse för start. För Veteran-SM gäller dock att man kvalificerar sig till final via ett semifinalspel.

Varje jämnt år är det dags för Lag-SM, där Sveriges samtliga schackklubbar har chansen att ställa upp och försöka erövra SM-titeln. Våra senaste svenska mästare kommer från Limhamns SK i Skåne. I 1988 års mästerskap har 33 lag ställt upp.

En populär tävlingsform har Cup-spelet blivit. Varje udda år startar en ny turnering och 1989 är det dags igen med förgrupper som efterföljs av semifinaler och final.

Ur nedanstående tabell framgår det totala antalet starter i olika grupper från 1980 och framåt.

Christer Svensson, ordförande i nationella kommittén

Antalet starter i svenska korrturneringar fr o m 1980  
Inom parentes anges det år turneringen avser.

	1980	1981	1982	1983	1984	1985	1986	1987
SM-gruppen	15(81)	15(82)	15(83)	15(84)	15(85)	-	15(86)	13(87)
Klass M	48	36	44	33	33	56	49	49
Klass 1	72	81	90	63	81	65	63	63
Klass 2	147	140	133	126	112	133	98	91
Klass 3	273	252	224	203	203	140	147	112
Veteran-SM final	9(80)	9(81)	13(82)	10(83)	10(84)	-	15(85)	10(86)
Veteran-SM semi	30(81)	36(82)	35(83)	35(84)	49(86)	45(86)	35(87)	27(88)
Lag-SM	-	156(82)	-	-	208(84)	-	192(86)	-
Cup final	11(77)	-	-	12(80)	-	-	-	12(83)
Cup semifinal	-	48(80)	-	-	48(83)	-	-	42(85)
Cup förgrupper	168(80)	-	-	322(83)	-	252(85)	-	-
Nordisk Cup	-	-	-	-	-	-	-	560(87)
Nybörjargrupp	-	-	-	-	-	-	-	7
Tot antal starter	773	773	554	819	759	69*	614	986

# Nytt!

Den som så önskar kan alternativt bli ständig medlem genom att göra delbetalningen under två eller tre på varandra följande år.  
Två år: 1100:-/år Tre år: 800:-/år  
(Om delbetalning år 2 eller 3 uteblir, räknas tidigare gjord inbetalning endast som medlemsavgift för året ifråga.)

## A E Axelson Memorial

A E AXELSON MEMORIAL 841001 ->	1	2	3	4	5	6	7	8	9	10	11	12	13	14	15	P
1 IGM Jörn Sloth DK	½	½	½	½	½	½	½	½	1	½	½	½	½	½	1	8½
2 IGM KD Mulder van Leens DijkstraNL	½	½	½	½	½	½	½	½	1	½	½	½	½	½	½	
3 IGM Dr Fritz Baumbach DDR	½	½	½	0	½	½	½	0	½	½	½	½	½	½	0	
4 IGM Prof Dr Vladimir Zagorovsky SU	½	½	1	½	½	0	½	½	½	½	½	½	0	1	½	
5 IGM Erik Bang DK	½	½	½	½	½	½	½	½	1	½	½	½	½	½	½	10
6 IGM Tönu O Üim SU	½	½	½	½	½	½	½	½	½	½	½	½	½	½	½	
7 IGM Pentti Palmo SF	½	0	½	½	½	½	½	½	½	½	½	½	½	½	½	
8 IGM Eric Arnling S	½	0	½	1	0	0	½	½	½	½	½	½	½	½	½	
9 IGM Sándor Brilla-Bánfalvi H	0	½	½	½	½	½	½	½	½	½	½	½	½	½	½	
10 IGM Paul Heilemann BRD	½	½	½	½	½	½	½	½	½	½	½	½	½	½	½	1
11 IGM Vyatas V Palciauskas USA	½	½	½	½	½	0	½	½	½	½	½	½	½	½	½	
12 IGM Jozef Boey B	½	½	0	½	0	0	½	½	½	½	½	½	½	½	½	5
13 IGM Juan Sebastian Morgado RA	½	½	½	½	½	½	½	½	½	½	½	½	½	½	½	
14 IGM Dr Klaus Engel BRD	0	½	½	0	0	0	½	½	½	½	½	½	½	½	½	4½
15 IGM Keith B Richardson GB	0	½	½	½	½	½	½	0	0	½	½	½	½	½	0	

I A E Axelson Memorial har nu de båda danska deltagarna spelat klart. Erik Bang blev den som lyckades bäst och med 10 poäng har han nu angivit målet för konkurrenterna. De som ännu kan nå denna poängsumma är, förutom Bang, Mulder van Leens Dijkstra (5½ +5), Vyatas Palciauskas (4 +6), Juan Morgado (4 +7) och Tönu Üim (5 +7). 21 partier återstår.

Fler partier från turneringen kommer i nästa nummer av Bulletinen. På nästa sida följer en presentation av Pentti Palmo, det elfte stormästarpporträttet i vår serie.

## von Massow död

Ur Dagens Nyheter saxar vi denna notis:

ICCF:s hederspresident Hans-Werner von Massow har avlidit. Han föddes 1912 i Dresden och tillhörde 1928-39 ledningen för det europeiska IFSB (Internationaler Fernschachbund). På ICCF-kongressen i Amsterdam 1959 valdes von Massow till president efter norrmannen Anders Elgesem. von Massow har framgångsrikt lett ICCF och bidragit till dess stabilitet och utveckling. Han har av många kallats för kompromissbeslutens mästare. Han avgick på egen begäran 1987.

# Pentti Palmo

Inbjudningsturneringen framför andra, *A E Axelson Memorial*, erbjuder givetvis ett gyllene tillfälle för stormästare, som aldrig har spelat en VM-final, att visa sig på styva linan. Pentti Palmo tillhör dem som tog den chansen och med 7 poäng av 12 framstår han som turneringens positiva överraskning.

Pentti Olavi Palmo föddes den 14 november 1935. Idag bor han i Rauma, är gift och har tre barn, två flickor och en gosse. Till yrket är Palmo taxichaufför.

Som schackspelare var Palmo en "slow starter". I närschack avancerade han till det finska förbundets mästarclass 1965 och därefter vann han två finska mästerskap i arbetarschackförbundets regi, 1968 samt 1976. Men det var i korrshack Palmo kom att excellera. Han blev finsk nationsmästare 1973, IM 1979 och 1980 erövrade han som Finlands andre spelare stormästartiteln. Den tillkom genom en delad andraplats i *Eino Heillimo Memorial I*, se *SSKK-bulletinen* 161.

Finland är för övrigt ett starkt korrland. Risto Kauranen erhöll IGM-titeln 1977 och efter Palmo har även Olli Koskinen (1982), Juhani Sorri (1982) och Pertti Lehtikoinen (1985) tillkämpat sig denna utmärkelse.

Av Pentti Palmos övriga resultat kan nämnas tredjeplatsen i EM XV, fjärdeplatsen i EM XVIII och femteplatsen i inbjudningsturneringen *Finjub 20*. (Den senare turneringen spelades mellan åren 1981-85 och sluttabeln finns i nr 184.)

Om sin egen spelstil säger Pentti Palmo att den är strikt positionell och han tycker att korrshack är mycket mera subtilt än närschack. Av Palmos partier i *A E Axelson Memorial* har Kjell Krantz kommenterat vinsterna mot Klaus Engel och Vytas Palciauskas i nr 198. Den enda förlusten så här långt, mot Kornelis Dirk

Mulder van Leens Dijkstra, finns redovisad i nr 196. Vi ska här titta på två partier från Palmos genombrottsturnering, *Heillimo Memorial I*. Vinsten mot Hollis, som Palmo



betecknar som sin kanske bästa prestation någonsin, är en verklig pärla. Behjälplig vid översättningen från finska har Gunnar Johansson varit.

Tidigare stormästarprofiler i *SSKK-bulletinen*: Keith Richardson (i nr 194), Klaus Engel (196), Fritz Baumbach (197), Paul Heilemann (198), Sándor Brilla-Bánfalvi (199), Jozef Boey (200), Kornelis Dirk Mulder van Leens Dijkstra (201), Vytas Palciauskas (202), Eric Arnlind (203) och Vladimir Zagorovskij (204).

Parti 1571  
Franskt (C 19-18)  
Heillimo Memorial I, 1977-1980

PENTTI PALMO, Finland  
ADRIAN HOLLIS, Storbritannien

1.e4 e6 2.d4 d5 3.Sc3 Lb4 4.e4 c5  
5.a3 Lxc3+ 6.bxc3 Se7 7.Sf3 Da5  
8.Ld2 Sbc6 9.a4 Ld7 10.Le2 c4  
11.Sg5 h6 12.Sh3 0-0-0 13.Sf4 f6  
Nytt i denna ställning. ECO anger parti-  
exempel med 13...Sg8, 13...Kb8 och  
13...g6.

14.exf6 gxf6 15.Lg4 e5 16.Lxd7+  
Txd7 17.Sh5 Td6 18.0-0 Tg8  
19.De2!

Utövar indirekt tryck mot Se7 och ingriper  
aktivt i kampen om centrum.

19...Dd8! 20.Le3 De8 21.Sg3 Dg6

Genom dammanövern har svart skapat far-  
liga hot mot den vita kungställningen. De  
båda följande vita dragen är nödvändiga.

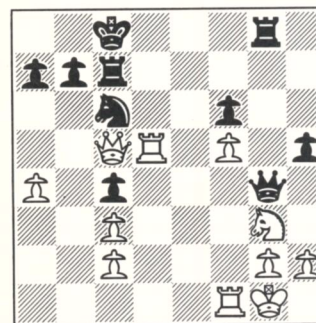
22.f4 exd4 23.f5!

Inte omedelbart 23.Lxd4 Sxd4 24.Dxe7 på  
grund av 24...Sf5 med bondevinst för  
svart i bättre ställning.

23...Dg4 24.Lxd4 Sxd4 25.Dxe7  
Td7 26.Dc5+ Sc6 27.Tad1 h5

Ett bondeoffer som leder till komplicerat  
spel.

28.Txd5 Tc7



Hotar att avgöra kampen med 29...h4. I  
och med att Tc7 är berett att genast gå  
till g7, är till exempel 29.Df2 inget till-  
fredsställande svar. Vit finner emellertid  
en fantastisk lösning på problemen.

29.Dd6!! h4 30.Tf4 Dg5 31.De6+  
En viktig mellanschack.

31...Kb8 32.Txh4

Därmed är den svarta "gifttanden" utdra-  
gen! Om nu 32...Dxh4, så 33.Dxg8+ Tc8  
34.De6 Th8 35.Sf1 med två vita merbönder

i en sund ställning.

32...Se7 33.Tdd4 Dc1+ 34.Sf1 Dxc2  
35.Td2 Dxc3

Svart undviker med rätta slutspelet efter  
35...Dxf5 36.Dxf5 Sxf5 37.Tf4!, ty vit  
vinner Bf6 och sedan avgör de båda vita  
fribönderna på kungsflygeln.

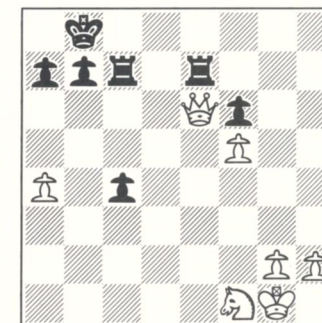
36.Th7

Vinner forcerat material.

36...Te8 37.Td7 Db4 38.Thxe7 Dxe7

Den enda möjligheten för svart att fort-  
sätta kampen. Den fria c-bonden bereder  
vit ännu något huvudbry.

39.Txe7 Texe7



40.Dg8+

Efter 40.Dxf6 c3 41.Df8+ Tc8 42.Dxe7 c2  
43.De3 c1D 44.Dxcl Txc1 är vits vinst inte  
helt klar.

40...Tc8 41.Dg3+ Ka8 42.Dc3 Td7  
43.Dxf6! c3 44.Se3 Td1+ 45.Kf2

Naturligtvis inte 45.Sxd1?.

45...Td2+ 46.Kf3 c2 47.Sxc2 Tdxc2

Materiellt sett är ställningen nästan ut-  
jämnad, men de vita fribönderna säkrar  
segern.

48.g4 T2c3+

Om 48...Txh2, så 49.De6 eller 49.De5 och  
bönderna marscherar på.

49.Kf4 T3c4+ 50.Kg3 Txa4

Inte heller 50...a5 kan rädda svart.

51.De7! Tac4 52.f6 Tc3+ 53.Kh4  
T3c7 54.Dxc7! Txc7 55.g5 Tc4+

Eller 55...Tf7 56.Kg4 följt av 57.Kf5 och  
58.g6 med vinst.

56.Kg3 1-0.

Ty bondeframryckningen går inte att hej-  
da: 56...Tc3+ 57.Kf4 Tc4+ 58.Kf5 Tc5+  
59.Ke6! Txc5 60.f7.

(Kommentarer av Pentti Palmo)

Parti 1572  
Sicilianskt (B 97-23)  
Heilimo Memorial I, 1977-79

PETER MARKLAND, Storbritannien  
PENTTI PALMO, Finland

1.e4 c5 2.Sf3 d6 3.d4 cxd4 4.Sxd4  
Sf6 5.Sc3 a6 6.Lg5 e6 7.f4 Db6  
8.Dd2 Dxb2 9.Sb3

Detta drag ger enligt min mening bättre  
möjligheter än det skarpere 9.Tb1.

9...Da3

Huvudalternativet är 9...Sc6, varpå 10.a3  
bemöts med 10...Sa5! 11.Ta2 Sxb3.

10.Lxf6 gxf6 11.Le2 Sd7

Här har 11...h5 vanligen spelats med av-  
sikten att förhindra Lh5. På 12.Lh5 nu  
skulle svaret bli 12...Sc5, varpå 13.0-0  
förlorar efter 13...Sxb3 jämte 14...Dc5+.

12.0-0 h5 13.Kh1 Le7 14.Tad1 Sc5  
15.Lf3

Avviker från partiet Kuzmin - Platonov,  
Sovjetmästerskapet 1967, där 15.f5 spelas.  
des.

15...Db4

Partiet Andersson - Adamski, Raach 1969,  
fortsatte 15...Ta7? 16.Sxc5 dxc5 17.f5 Db4  
18.De3 med vit fördel.

16.f5 Sd7

Ett intressant försök att säkra e5-fältet åt  
springaren och spela damen till c7.

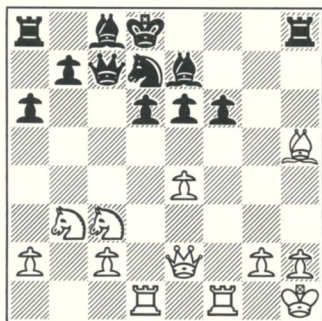
17.De3 Db6

Bättre än 17...Se5, varpå skulle ha följt  
18.Td4 Db6 19.Sa4.

18.De2

Vit strävar efter att återerövra bonden,  
men svart behåller ändå det bättre spelet.

18...Dc7 19.fxe6 fxe6 20.Lxh5+ Kd8



21.Sa4

Bonden på e6 är mycket svag. 21...Dc6  
förlorar genast på grund av 22.Sd4!.

21...Se5 22.Sac5  
Hotar såväl 23.Lg4 som 23.Sd3, vilket  
svarts nästa drag parerar.

22...Ld7 23.Sd3  
Kanske 23.Sxd7 var något bättre.

23...Lb5 24.Sd4 Lc4! 25.Lg4 Sxg4  
Om 25...Kd7, så 26.Sxe5+ fxe5 27.Lxe6+!  
och vit vinner.

26.Dxg4 Kd7!

Idén med svarts 24:e drag. Nu har vit  
ingen möjlighet att utnyttja e6-bondens  
svaghet. Om 27.Sf4, så är 27...Tag8 mer  
än tillräckligt.

27.a4 Tag8 28.Df4 Tg7

Svart kan nu välja mellan torndubbling  
på g- och h-linjen.

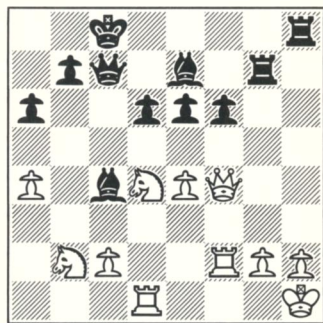
29.Tf2

Detta drag är väsentligt för kungsflygelns  
säkerhet. Om 29.Tf3, så 29...Thg8 och  
punkten g2 blir svår att försvara.

29...Kc8

Svart sätter den egna kungens säkerhet i  
första rummet.

30.Sb2



30...Kb8! 31.Sxc4 Dxc4?

Med detta drag försvinner svarts vinst-  
chanser. Bättre skulle 31...e5 ha varit.  
Efter 32.Df3 (32.De3? exd5 jämte 33...d5)  
32...exd4 33.Sd2 d5 behåller svart en klar  
fördel.

32.De3

På grund av e6-bondens svaghet bör vit  
ha minst remi.

32...Ld8 33.Db3! Dxb3 34.cxb3 Te8  
35.Sc2 Td7 36.Tfd2 ½-½!

Jag var så lättad över att ha sluppit ur  
svarts grepp att jag bjöd remi. Det fanns  
vissa chanser i fortsättningen 36...Lc7  
37.g3 jämte Khl-g2-f3 med en något bättre  
ställning för vit.

(Kommentarer av Peter Markland)

## Rolf Martens

# Norskt försvar

I förra numret avslutade Rolf Martens sin  
artikel med en liten snutt om Norskt för-  
svar. Flera läsare har hört av sig och vel-  
lat veta mer. Därför tackar vi Rolf Martens  
för att han har haft vänligheten att ställa  
ytterligare rikhaltigt material i ämnet till  
SSKK-bulletinens förfogande. På författa-  
rens inrådan har en redaktionell redigering  
och bearbetning av manuskriptet skett.

## Namn och begrepp

Man skiljer mellan *Norskt*, som är ett för-  
svar mot 1.e4 och alltså inleds 1.e4 g6,  
och *Norska Rätt*, som inte är identiskt med  
det förstnämnda. Däremot kan Norska Rätt  
sägas innefatta större delen av detta sys-  
tem; Norska Rätt är ett försvar mot 1.d4  
och inleds 1.d4 g6. Det innefattar det s k  
Rättbenoni (vilket Norskt inte kan sägas  
göra, jfr nedan). Denna Benoniform upp-  
står efter (t ex) 1.d4 g6 2.c4 c5(!), ifall  
vit nu eller senare gör d5 (och svart inte  
ett tidigt Sf6).

Allmänna Norska Rätt är ytterligare  
en sak för sig. Det inleds 1.c4/Sf3 g6.  
(Hade det börjat med 1.e4/d4, så hade man  
kallat öppningen enligt ovan, dvs annor-  
lunda - jag talar nu om öppningen i något  
visst parti). Man kan komma in i de vari-  
anter som ingår i Norskt och Norska Rätt,  
liksom i några andra varianter. Man kan  
också definiera det som att Allmänna Norska  
Rätt innefattar Norskt och Norska Rätt.

"Rätt"-namnet kommer förstas från  
den s k ultraflankmodernistiska skolan  
(som jag kallar den), dvs Basman-Miles-  
osv-skolan från 70-talet. De kallade  
1.e4/d4 g6 för "Rat Defence"; Bent Larsen  
skriver att detta hade att göra med att  
ingen kunde uttala namnet "Robatsch". Se-  
nare har 1...g6, med den knasiga fortsätt-  
ningen 2...Lg7? framför allt, fått det dum-

ma och struntförnåma namnet "Modern De-  
fence". Jag vill gräva fram det trevliga  
och mer beskrivande "rätt"-namnet igen,  
nämligen som beteckning på den ovan-  
nämnda Benoni-formen (som ibland men  
sällan tidigare har använts). Detta också  
för att visa inspirationen från den här  
småpigga 70-talsskolan och ge ett visst  
erkännande åt den.

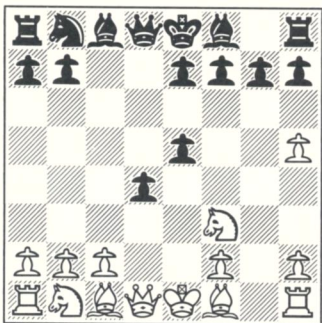
"Rättbenoni" är ingen nyhet av mig.  
ECO ger bl a flera exempel. Men jag har  
dels insett dess styrka, dels kommit på  
hur svart ska förfara, nämligen med Sh6!,  
detta ibland i kombination med Sa6! (var-  
efter e6 ska hållas med Sc7, så att svart  
kan göra f5 utan rädsla för Sf3-g5).  
Denna principuppställning, med två kant-  
springare, användes, visserligen i ett läge  
där vit gjort g3?! mot svarts Benoni,  
redan i partiet Czerniak - Pelikan, Quili-  
nes (Argentina, väl) 1941 (ECO A 44-5,  
anm 23). Pelikan var överhuvudtaget en  
viktig föregångare till "UHCA"-skolan.

## Ett par historiska noter

Egentligen kan idén 1.e4 g6 2.d4 Sf6 3.e5  
Sh5, som är den vitalaste i Norskt (som  
det nu har övergått till att handla om),  
spåras ända tillbaka till en artikel i  
*Schacknytt* 7/74 av Harry Schüssler. Han  
föreslår där ett överraskande Sf6-h5 (som  
svar på e5) i ett läge i Jugoslaviskt (samt  
ett Sb4?! i Aljechin).

Detta låg sedan till grund för Mragel  
Vrillestads (han är väl bekant?) år 1984  
framlagda idé om den s k Nimzowitsch/Mus-  
tang-varianten (med "vild häst") i Sicili-  
anskt: 1.e4 c5 2.Sf3 Sf6 3.e5 Sh5. (Detta  
samtidigt som jag hittade vad som senare  
kom att kallas "Shirazi/Brohinka-varianten",  
3...Sg4(!)). Här duger nog inte  
3...Sh5. Poängen var annars ett tufft

pjäsoffer för centrumbönder, i typisk UHCA-stil. Men Mragel hittade själv 4.d4 exd4 5.g4 d6 (den tänkta poängen) 6.gxh5 dxe5



7.b4! +/-.

Och Håkan Rothén, svensk korrmatör 1984, har jag inte fått att sluta upp med de där gamla mumierna Schlechters och Rubinsteins 3...Sd5?! - han har visst för bra resultat med det! (Se SSKK-bulletinen 188 - red.) Rothén har (från diagrammet) påvisat 7.c3 Sc6 8.Lb5 Lg4 9.Tg1 Lxh5 10.Tg5 g6 11.Txh5 gxh5 12.Sxe5 Dd5 och nu 13.Dxd4! +/-.

I Sicilianskt kan idén leva kvar på ett ställe, i vad jag kallar "Norska Anti-Alapin-varianten": 1.e4 c5 2.c3 g6!? 3.d4 Sf6! 4.e5 Sh5!. Men detta hittades i ett läge där alltså redan Norskt var uppfunnet.

Norskt inspirerades av Vrillestads misslyckade "Nimzowitsch/Mustang". Jag såg att man behövde ha g6 gjort först, för att Sh5 skulle stå säkert.

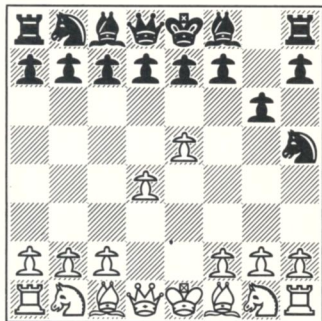
Draget 2...Sf6!, efter 1.e4 g6 2.d4, det första poängdraget i Norskt, är inte alldeles nytt, fastän det saknas i ECO (fortfarande år 1984). Jonny Hector berättade att han i en turnering hösten 1986 hade sett den bulgariske IM Toshkov använda det, med fortsättningen: 3.Sc3 d5(!) 4.exd5 Sxd5 och bra spel. Jag frågade då Jonny om han visste vad Toshkov hade tänkt göra på 3.e5, och fick nekande svar, men gissningen att det "måste" vara 3...Sh5!, som det "enda vettiga", vilket Jonny redan hade förstätt när jag tidigare hade berättat om min idé Sh5. För egen del trodde jag, och tror fortfarande, att Toshkov inte alls hade tänkt göra 3...Sh5 utan i stället det dåliga "naturliga" 3...Sd5?, som ger en helt säkert mindervärdig form av Aljechins försvar. Jag tror mig nämligen veta hur oerhört insnöade också annars begåvade och idérika starka schackspelare i de allra

flesta fall är, just när det gäller det mycket tidiga skedet av ett parti. Men frågan är fortfarande öppen. Toshkov kan ha hittat 3...Sh5!, men sedan blivit totalcensurerad av alla "teoretiker"- och skribentklantskallar där nerifrån, så att man här i Skandinavien aldrig får se något sån't parti i någon tidskrift. (Så blev t ex Fritz Kaijzers gambit totalcensurerad i Tidskrift för Schack på sin tid, och jag kan nämna massor med exempel på detta fenomen.)

## Strategiska idéer

Strategiskt är Norskt (med den viktiga teorinyheten 3...Sh5!, som allra väsentligaste kännetecken) en sorts soppa hopkokad på Aljechins försvar, Franskt och Skandinaviskt.

Jämfört med Aljechin står S bättre på h5 än på d5, vilket eventuellt kan över-



raska. Men 1) Sh5 stannar kvar på kungsflygeln och skyddar den, vilket är av vikt just efter e4-e5. 2) Sh5 kommer i längden till aktivare fält än Sd5. Denna jagas nämligen till b6, varifrån den sedan bara kan gå till d7 och c8 i sitt fjärde drag, medan Sh5 i sitt eventuella drag 4 kommer till guldfältet f5, angräpnande d4. Känt är att en Sb6 står kass. 3) Sh5 står faktiskt mindre utsatt än Sd5 - detta påvisas i den sk Norska Gambiten, NORW II. 4) Sh5 hindrar inte heller Dd8 från att hota att byta av sig på d1, efter d6 + dxe5. 5) Och så har det ibland, efter vits f4, ett e6 + Dh4+ g3 Sxg3. Ett Lf4 av vit hindras, liksom av Sd5.

Den eventuella nackdelen med Sh5 skulle framför allt vara, att den kunde komma i konflikt med den tilltänkta draklöparen om platsen på g7, dvs riskera att bli utestängd på h5 och utlämnad åt ett hot g4 eller Le2 + Lxh5. Det här är just det knepigaste problemet i Norskt. Vad



Under SM i Malmö 1986 passade Rolf Martens på att demonstrera några UHCA-finesser för stormästare Lars Karlsson (Foto: Lars Grahn)

som visar sig, och som jag gissade ända från början, är att det här löser sig, med den mängd olika knep och knåp som det förstås inte alls var så lätt att hitta och som man absolut måste känna till (ja, eller själv då "trolla fram" vid brädet) för att man ska kunna använda öppningen. (Nå, sådana öppningar finns det flera av; de behöver inte alls vara dåliga för det.) Tricken går i stort sett ut på att man antingen får bort vits Be5, så att Sh5-f6 sedan kan ske, eller man avstår tills vidare från Lg7.

Draget 1...g6 ska betraktas, inte bara och kanske inte ens i första hand (jo, i första hand är det det) som en "utgrävning av fianchettogrotta" åt "draklöpare g7". Det är också (viktigt) samtidigt en "infanteriframryckning för att få lite mer terräng på kungsflygeln". Bl a skapas en stödjepunkt på h5. Och den "terrängvinnande" karaktären av g7-g6 är förstas också påtaglig och känd i t ex Kungsindiskt. Där är förstas "felet" att Lg7 och Bf7 spärras av Sf6. Just detta försökte "ultraflankmodernisterna" på sin tid undvika - med mindre framgång än senare jag, vill jag påstå!

Och här en parentes, eftersom fältet h5 nämndes. Detta fält symboliserar på schackbrädet, på andra kanten av den eurasiska kontinenten, så att säga, om man låter svarts pjässamling motsvara denna kontinent på världskartan och låter Ba6 efter 3...a6 vara Kamtjatkahalvön (en av poängerna med detta namn!) - Hardangervidda förstås! Nämnda Hardangervidda är jag född på - ja, eller nästan, i alla fall, och där har vi en liten bit av bakgrunden till öppningens namn.

## Vidare om det strategiska

Ställningar av typ Franskt uppstår ibland. Då kommer S i stort sett att få stå på g7 och är detta bra eller dåligt? Bra, tror jag. Ska S hindras från att därefter gå till f5, så måste vit ha en B på g4, och kunna besvara h3 med h5. Sedan står Sg7 passivt, helt defensivt. Men den har växlats undan från mittfälten (e7, d7), där den annars brukar stå i Franskt och hindra svarts utveckling. Den hjälper också till att försvåra vits tematiska genombrott f4-f5, i sådana ställningar typ "svängdör-

rar", där svart spelar på genombrott b4 (efter c5-c4) och vit på f5. I Norskt ska således svart spela på "svängdörrar" i de Fransktliknande varianterna. Däremot *inte* på avbyten och försök att erövra d4. Han har *två* lite dåliga pjäser: Lc8 och Sg7. Dock mycket terräng på damflygeln. Ibland kan Lc8 komma ut till g4. I andra varianter är detta omöjligt och även onödigt.

I ställningarna typ *Skandinaviskt* (eller Caro-Kann, om man så vill) är det klart att den "norska" utformningen är bra; ingen tempoförlust med D, för Bd5 tas ju tillbaka med S. Och ingen tempoförlust c7-c6, som i Caro-Kann. (Jag menar sådant som uppkommer efter 1.e4 g6 2.d4 Sf6 3.Sc3 d5 4.exd5 och 3.Ld3 d5 4.exd5.)

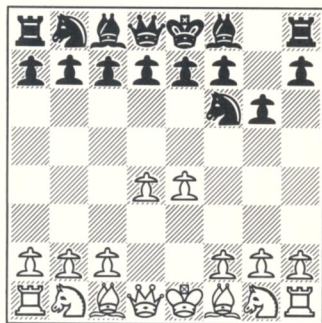
Det är väldigt otypiskt för "UHCA" med ett dylikt "vanligt" fianchetto, g6. "UHCA" har a6 + b5, med attack mot en Bc4 samtidigt som Lb7 kan ske. Och man har "Staunton-fianchetto", Le7 + Lf6 (t ex Skorpionen), och framför allt det "konstiga" *skånska* fianchettot Lf8-g7 efter det att Lxh6 gxh6 har skett. Något b7-b6 förekommer nästan inte alls. Som "motive-ring" för 1...g6 skulle jag vilja ange att svart inte har så brått med att angripa Be4. Detta är ju den "mjuka" eller "lätta" centrumbonden. Svart *hotar* i stället att angripa Bd4, den "hårda" eller "tung" centrumbonden, samtidigt som ett visst utvecklingsdrag görs (vilket t ex 1...c5 inte i så hög grad är). Sedan däremot, om nu vit gör 2.d4, *då* måste man *genast* angripa Be4, med 2...Sf6!, och får inte tro att man med framgång kan börja ge sig på det välgarderade d4 med 2...Lg7?, som anges i alla böcker som "det normala" men är ett verkligt klåpardrag och ger vit klar fördel.

Nu har jag fått med alla djupsinnigheterna; det här ska förklara varför jag faktiskt tror att Norskt är ett helt *fullvärdigt* nytt försvar, gissningsvis klart bättre än sådana påfund som Jugoslaviskt osv som har sina anhängare men som jag för min del tycker verkar suspekta.

UHCA-skolans anhängare kan glädja sig åt en triumf för spelidéerna vid SM-blixten i Norrköping. Resultat i finalen: Rolf Martens 6½ (av 9), Harry Schüssler 6, Jan-Olov Lind 5½, Ludvig Sandström och Dan Östergaard 4½ osv.

## Norskt försvar

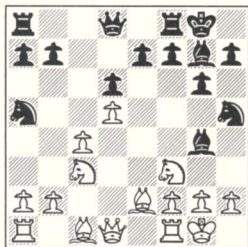
1.e4 g6 2.d4 Sf6! (Norwegian Defence, NORW) (R. M. 1985, kompletteringar 1988)



Norskt indelas i varianterna I-VIII, där variant VII är s k Uppskjutet Norskt, som "normalt" inte uppkommer efter 1.e4 utan efter 1.d4 eller 1.Sf3, men som det ändå är mest lämpligt att ta med här. (En annan sak är det s k Norska Rättförsvaret mot 1.d4, där det i poängerna bl a ingår 1.d4 g6 2.c4 c5 - Rättbenoni - förutom det att på 2.e4 görs 2...Sf6.)

## Varianter

NORW-I  
3.e5 Sh5 4.Sf3 (4.g4 Sg7 5.Lg2 h5! 6.h3 d5! - jfr NORW-III) 4...d6  
a) 5.Le2 Sc6 6.c4 Lg7 7.exd6 cxd6 8.0-0 9.d5 Sa5 10.Sc3 Lg4, plan Te8 etc. Vits 9.d5, för att hindra e5 av svart, är riskabelt.



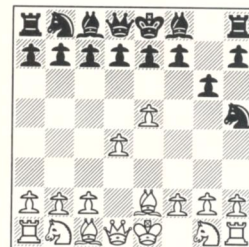
Här har den första poängen visat sig. Det liknar Aljechins försvar, men är bättre än det. Pressen mot Be5 gör att vit tvingas till exd6. Då står Sh5 också säkert, trots att Lg7 har skett. Med cxd6 får svart övervikt i centrum. Det

får han även i vissa varianter av Aljechins försvar, men först när Sd5 har tvingats till det dåliga fältet b6, vilket gör +/- . I Norskt kommer Sh5 bättre, antingen via g7 till f5 eller också till f6 (resp rentav till f4). Att lägga märke till är att svart får två (bra) kantspringare. Sh5 står säkrare, bättre än Sd5.

- b) 5.Sc3 (Naturligare och mer elastiskt än 5.Le2. Svart måste nu spela exakt. Dåligt är 5...Sc6? 6.Lb5! +/-) 5...dxe5! 6.Sxe5 Lg7 7.Lc4 0-0, plan c5!  
Så löser man här problemet med att Sh5 och Lg7 hotar "trampa varandra på tårna". Sh5 får fält f6 till hands, vis Se5 blir utsatt.

NORW-II

- 3.e5 Sh5 4.Le2  
a) 4...Sg7? (tänkte jag först) 5.Sf3! osv, +/- . Svart kommer inte upp ur träsket.  
b) 4...Sc6? (nästa idé) 5.f4! d6 6.Le3 Sb4 7.Dd2! osv, +/- . Svart kommer nu inte till c5; manövern Sb4 osv är för långsam.

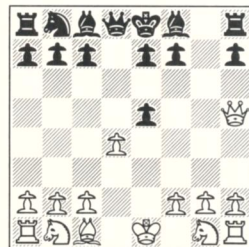


- c) 4...d6! (Norsk gambit, en absolut nödvändig poäng)

NORW-II A

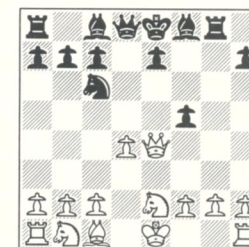
5.Lxh5 (Efter 5.exd6 spelar svart enligt Calle Erlandssons anvisning 5...cxd6! 6.Lxh5 Da5+! =/+ ) 5...gxh5 (En kritisk variant!)

- a) 6.Dxh5 dxe5



- a1) 7.dxe5 Dd5! 8.Sf3 De4+ 9.Le3 Dxc2 10.0-0 Sc6 11.Sc3 Le6, plan Dg6, =/+

- a2) 7.Dxe5 Tg8 8.Se2 (8.Lf4!?, se "stam-partiet" Winsnes - Hellborg i slutet av artikeln!) 8...Sc6 9.De4 f5



- a21) 10.Dd3 Tgx2 11.Sg3 Dxd4  
a22) 10.De3 Tgx2 11.Sg3 Sxd4 12.Sa3 Dd5 13.c4 Dc6, hot Tgx3  
a23) 10.Df3 Sxd4 11.Dh5+ Tg6  
a231) 12.Dxh7?? Sxc2+ 13.Kf1 Dd1 matt  
a232) 12.Sxd4 Dxd4 13.Dxh7? Te6+ 14.Le3 Dxb2 15.Dh5+ Kd8/Kd7 - +

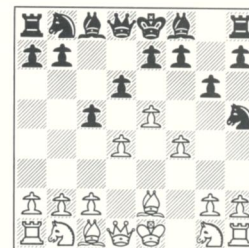
"Norska gambiten" fungerar alltså utmärkt. Tanken var att vit skulle ha svårt att göra sig av med sin ena löpare, särskilt den goda som i det här fallet, när han har bönderna så långt fram och därmed har så mycket terräng att "passa på". Detta även om han får S + B för den, alltså. Detta kan tydligen helt konkret visas stämma (som ovan).

- b) 6.f4 Lg4 7.Sf3 c5 8.d5 Sd7 9.exd6 exd6 10.0-0 Df6! 11.Te1+ Kd8 =/+

- c) 6.exd6 Dxd6 7.Dxh5 Dxd4 =/+

NORW-II B

- 5.f4 (Jfr nu Aljechins försvar!) 5...c5!



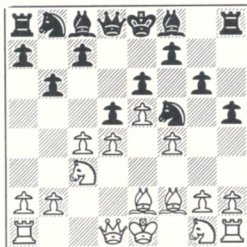
- a) 6.dxc5 Da5+ osv =  
b) 6.d5 e6! 7.Lxh5 Dh4+! osv =  
c) 6.c3 dxe5! 7.fxe5 Sc6 8.Le3 Da5!, plan cxd4 osv, =

Den sista varianten här var relativt svår-funnen; det gäller bl a för svart att inte göra cxd4 för tidigt och så tillåta Sc3. Men nu blir det bra blockad av vits "trista" bönder d4/e5.

NORW-III

- 3.e5 Sh5 4.f4 d5! (Nu något Fransktlik-

nande, och inte 4...d6, för vit håller bra i e5 och kan göra mer aktiva drag än 5.Le2, som i II ovan.) 5.c4 e6 6.Le3 b6! 7.Sc3 Sg7! 8.Le2 Sf5 9.Lf2 h5!



- a) 10.exd5?! exd5 11.Sxd5?? (Just detta har svart mycket noga förberett sig mot.) 11...Dxd5 12.Lf3 Db5 13.Lxa8 Lb4+! - +
- b) 10.Sf3 a5! (Fullbordar den planerade "Östanvind"-uppställningen.) 11.0-0 La6 (Här kommer den dåliga L bra till.) 12.b3 Lb4 13.Tc1 Kf8, plan Kg7 + c6/c5!?, =

#### NORW-IV

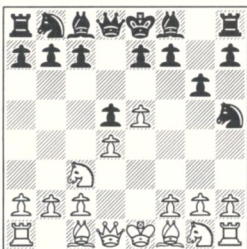
3.Sc3 d5

#### NORW-IV A

4.exd5 Sxd5 5.Se4 Lg7 6.Le2 0-0 7.Sf3 Lf5 8.Sg3 c5! (8...Lg4?!, plan e5, är sämre, för denna plan är svår att genomföra. Men jämför nu ställningen efter 8...c5! med Caro-Kann, eller med Skandinaviskt, som det principiellt liknar. Svart har 3-4(!) tempi mer än i det förstnämnda fallet och ungefär lika många i det andra; c5 kommer ju här mycket snabbt och att löparparet förloras gör föga.) =

#### NORW-IV B

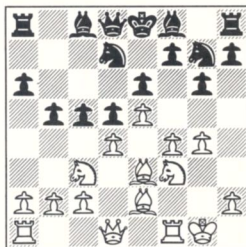
4.e5 (Jfr nu Franskt, t ex Steinitz-varianten) 4...Sh5 (Bättre än Sg4.)



- a) 5.Sf3 Lg4 6.h3 Lxf3 7.Dxf3 e6 8.g4 Sg7 9.Lh6 (Denna bindning gör ingen större skada.) 9...Sd7 10.0-0-0 a6, plan c5, = I denna Fransktliknande ställning har svart snabbt blivit av med sin dåliga L, och kommer också snabbt till motangrepp i

centrum.

- b) 5.f4 e6 6.Le3 Sd7! 7.Le2 Sg7 8.Sf3 c5 9.0-0 a6! 10.g4 b5, plan Lb7 + Tc8 + Sb6 + b4/Sc4, =



En mycket typisk Norskt-ställning (av den Fransktliknande typen) har uppkommit och inte heller här var det så lätt att hitta planen för svart. Sg7 står passivt, men en sådan pjäs kan tålas; den har en viktig uppgift i att försvåra f4-f5 och grötar inte till det i mitten som springaren på d7 (efter Sfd7) i Franskt. I lugn och ro kan svart expandera på damflygeln; vit har svårt att göra f5.

#### NORW-V

3.Ld3 d5

- a) 4.exd5 Sxd5 osv = (Jfr Caro-Kann, svart har goda möjligheter att göra c5 /e5/ snabbt.)
- b) 4.e5 Sh5 osv = (Jfr Franskt, "V" liknar i många stycken "IV", men är mindre undersökt.)

#### NORW-VI

- a) 2.h4 (exempelvis) 2...d5! (bra Skandinaviskt)
- b) 2.Sf3 Sf6(!) (Denna variant kallar jag "Fördröjt Norskt". Den uppstår egentligen mera logiskt ur 1.Sf3 g6 2.e4 osv. Just så började ett parti Ole Jakobsen (DK) - R. M., Lidköping 1969; jag hittade då inget bättre än 2...c5, och Ole, som mycket väl visste att jag ogillade Draken, spelade glatt 3.d4! och vann mycket riktigt. Ett av mina otrevligare schackminnen! Nästan ett par decennier senare vet jag äntligen vad jag skulle ha gjort!) 3.Sc3 (3.e5 Sh5! osv - lär övergå i I ovan.) 3...d5 4.e5 Sh5 5.d4 Lg4 osv - IV B, 5.Sf3 ovan.

#### NORW-VII

1.d4 g6 2.Sf3 Lg7 3.e4 Sf6! (också "Fördröjt Norskt") 4.e5 Se4! (det typiska här) osv, =

#### NORW-VIII

2.c4 e5(!)

Möjligheten 2.c4 hade jag först förbisett. Vit vill gardera Be4 med Sc3 utan att få Be2 spärrad. 2...e5 är ett starkt drag. Spelet har gått över i Engelskt, varianterna A 10 i ECO, som (1979) säger att svart får lika spel. "NORW-VIII" är alltså identisk med dessa i Engelskt.

Svart kan dessutom göra 2...c5!?. Då lär det snart gå över i Norska Rätt, efter 3.Sf3 Lg7 4.d4 (och nu troligen 4...Sh6). Detta duger förhoppningsvis, men då denna ställning nog är den känsligaste i hela Norska Rätt, behövs mera koll för att man ska vara säker. Så jag föredrar tills vidare 2...e5(!).

## Stampartiet

### RIKARD WINSNES TEODOR HELLBORG

(Limhamn Open, den 14 maj 1988)

1.e4 g6 2.d4 Sf6 3.e5 Sh5

Skratt bland publiken!

4.Le2 d6! 5.Lxh5 gxh5 6.Dxh5 dxe5

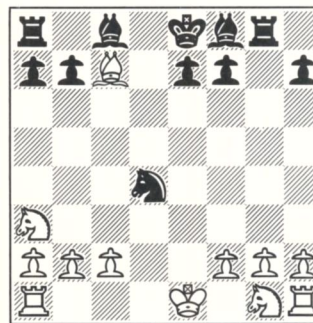
7.Dxe5 Tg8 8.Lf4

En nyhet; detta hade jag inte sett på och det verkar rätt beaktansvärt.

8...Sc6 9.Dxc7 Dxc7

En av mina första idéer var att förbättra svarts spel med 9...Dxd4?!, men Teodor påpekade problem efter 10.Sc3 e5 11.Le3.

10.Lxc7 Sxd4 11.Sa3



#### 11...Lf5

Däremot verkar 11...Txg2!? bra, t ex 12.Lg3 (eller 12.Td1 Txg1+!? 13.Txg1 Sf3+ 14.Kf1 Lh3+!) 12...Ld7 (eller kanske ännu enklare 12...Txg1+ 13.Txg1 Sf3+).

Med sin vitfältslöpare bör svart kunna gardera tornet, så att vit inte tar det efter Kf1. Kommer L till c6, så hotar också Txg3 + Lxh1. Och gör vit f3, så finns Txc2. Allt detta behöver förstas kollas mer.

12.c3 Sc6 13.Lg3 e5 14.Sc4 f6

Det är tveklaktigt om svart verkligen har

kompenstation för bonden. Ändå slutade partiet remi efter:

15.Se3 Le6 16.Sf3 Lc5 17.0-0 Td8 18.b3 Td3 19.c4 Lxe3 20.fxe3 Txe3 21.Sh4 Tf8 22.Sf5 Lxf5 23.Txf5 Sd4 24.Th5 Tf7 25.Lf2 Td3 26.Te1 a6 27.Lxd4 Txd4 28.Te2 Td6 29.Kf2 Kf8 30.Tf5 Kg7 31.Tf3 Tfd7 32.Tc3 Td2 33.c5 Txe2+ 34.Kxe2 Tc7 35.Kd3 Kf7 36.Ke4 Ke6 37.g4 h5 38.gxh5 f5+ 39.Kf3 Kf6 40.h4 Kg7 41.b4 ½-½.

Sammanfattningsvis en rätt bra "premiär". Winsnes' Attack klaras gissningsvis utmärkt med 11...Txg2(!).

En sak är säker: Hannibal skulle ha diggat Norskt, se diagrammet med två kantspringare på sidan 16. En annan, och från svenska mer svåröversatt, formulering av Cannae-teserna kommer här.

## Helsingborgs-sammanfattningen

av

## Cannae-teserna

(uppsatta med anledning av planerade gemensamma teoretiska artiklar för bulletinerna för Öppna SM i Helsingborg, april 1988)  
R. M., mars - 88

Den ultrahypermoderna motangreppskolans principer kan sammanfattas i tre huvudregler och en biregel, så här:

Huvudregel 1: Knip!

Huvudregel 2: Pang på!

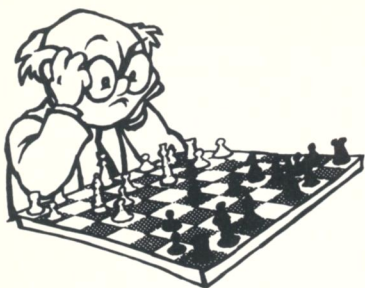
Huvudregel 3: Låt kanten va me!

(Med dessa huvudregler uttrycks på annat sätt det som tidigare sammanfattningsvis formulerats om svarts strategi så: En konsekvent Cannae-(eller kniptångs-) strategi av svart, med maximal breddning.)

Biregel 1: Låt dom bara gå på.  
Vi klarar oss nog ändå!

(Med "dom" menas dels vits centrumbönder, men dels också och inte minst "motståndarsidans", traditionalisternas, teoretiker, när de kommer med sina vederläggningförsök. På grund av "ultrahypermodernismens" inneboende styrka kommer man att kunna hitta kanondrag för svart, om man bara letar tillräckligt envist.)





# Partier

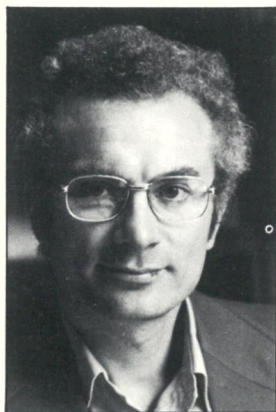
SSKK-BULLETTINEN, Box 391, 401 26 GÖTEBORG

Bidrag till partiavdelningen önskas till ovanstående adress. Ange turnering (grupp-nr) samt start- och slutår för partiet. Ange gärna även ECO-index, om du har tillgång till senaste upplagan av Encyklopedin.

SSKK-bulletinen i allmänhet, och partiavdelningen i synnerhet, fungerar enligt principen BGI-BGU (bra grejor in, bra grejor ut). Därför, snälla ni, fortsätt att skicka in partier och annat intressant material.

## Hårding slog Harding

Det drar ihop sig i semifinalerna till VM XV och ställningen i grupp 6 är efter 117 klara partier: Trapl (CS) 13, Santos (P) 12, Lekander (S) 11(1) osv. Två spelare går vidare.



ROLF LEKANDER,  
en svensk hårding  
i VM XV

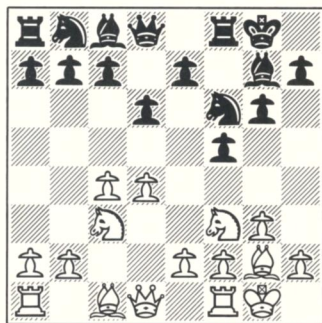
Rolf Lekander berättar att han i sitt återstående parti, mot Ivanov (SU), står lite bättre. På grund av vinsten mot Trapl tidigare i turneringen hyser alltså Rolf gott hopp om att passera Santos på bättre SB-poäng och avancera till 3/4-final. (Turneringen finns presenterad på sidan 23 i Bulletin 196.)

Parti 1573  
Holländskt (A 87-9)  
VM XV, semifinal, 1984-85

ROLF LEKANDER, Växjö  
TIM D HARDING, Irland

1.Sf3 f5 2.d4 Sf6 3.g3 g6  
Inledningen till den s k Leningradvarianten, till skillnad från den äldre fortsättningen 3...e6 4.Lg2 Le7 5.0-0 0-0 6.c4 och nu antingen klassisk Stonewall efter 6...d5 eller Iljin-Genevskij-varianten med 6...d6.

4.Lg2 Lg7 5.0-0 0-0 6.c4 d6 7.Sc3



7...De8

En mycket ovanlig variant vid denna tidpunkt då draget utfördes (1984). Den gängse fortsättningen är annars 7...c6 eller 7...Sc6. Harding, en känd teoretiker och utgivare av spelöppningsverk (bl a om Holländskt!), ville tydligen styra in spelet i mindre bekanta banor så fort som möjligt.

8.d5

För att försvåra svarts genomförande av

befrielsesdraget e7-e5. Här har även med skiftande framgång spelats drag som 8.b3, 8.e4, 8.Sd5, 8.Tel och 8.Db3.

8...Sa6 9.Sd4 Ld7 10.h3

Kanske väl försiktigt, men vit vill spela Le3 utan att störas av utfallet Sg4. I ett parti W Schmidt - Grigorov, Prag 1985, följde skarpare 10.e4 Sxe4 11.Sxe4 fxe4 12.Lxe4 c5 13.dxc6 bxc6 14.Tb1 Tc8 15.Le3 Df7 16.De2 e5 17.Sb3 Sc7 18.Lg2 d5 med oklart spel.

10...c6

I ett parti mot Bjarnason i Groningen 1974 föredrog Kuligovski 10...Tb8 med fortsättningen 11.Le3 c5 12.Sdb5 Ta8 13.Dd2 Dc8 14.Lh6 Lxh6 15.Dxh6 Sb4 16.a4 a6 17.Sa3 med en liten fördel för vit.

11.Le3 Sc7 12.a4

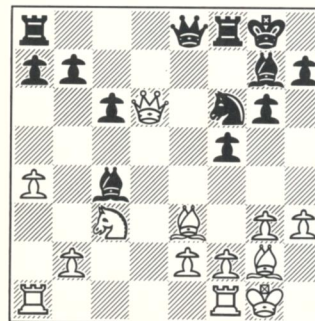
Att förhindra c5 följt av b5 bedömer vit så viktigt att han frivilligt tar försvagningen av damflygeln.

12...e5?!

Här hade jag väntat 12...c5, t ex 13.Sdb5 Sxb5 14.Sxb5 (14.axb5 a6 15.Db3 axb5 16.cxb5 b6 =/+ ) 14...Lxb5 15.axb5 a6 etc.

13.dxe6 Sxe6 14.Sxe6 Lxe6

15.Dxd6 Lxc4?!



16.Lxa7! Lxe2?!

På 16...Txa7 har vit paraden 17.Dc5 med dubbelhot mot a7 och c4, och på 16...Se4 kan följa 17.Sxe4 fxe4 18.Db4 Lxe2 19.Tfel Ld3 20.Lc5 följt av 21.Lxe4. Bäst är kanske 16...Tf7 17.Db4 De6 18.Le3 Sh5 19.Lc5 med ömsesidiga chanser. Vit har dock er merbonde.

17.Tfe1 Txa7 18.Txe2 Se4!?

Svart ger frivilligt en bonde för att få motspel på diagonalen a1-h8 och f-linjen.

19.Sxe4 fxe4 20.Txe4 Df7 21.Tf4  
Svart hotade att slå på b2 och f2.

21...Db3 22.Lf1!

Ett nyckeldrag med huvudhotet 23.Lc4+.

22...b5

Dåligt var 22...Txf4 på grund av 23.Dxf4 med de båda hoten 24.Db8+ och 24.Lc4+.

23.Txf8+ Lxf8 24.Dxc6 Txa4

Eller 24...Dxb2 25.Dd5+ följt av 26.Ta2 och vit får två merbönder.

25.Txa4 Dxa4 26.Dd5+ Kg7

27.De5+ Kh6 28.g4

Vit spelar på matt, annars duger väl 28.Lxb5 också till vinst, även om det tar längre tid.

28...Dd1 29.g5+ Kh5 30.Kg2 Dd6

31.Le2+ Kh4 32.De3 Dd5+ 33.Kh2  
1-0.

Ty efter 33...Ld6+ följer 34.f4 Dxc6 35.Df2+ med matt. Partiet belyser fördelen av att ha olkfärgade löpare när man är i angreppsställning.

(Kommentarer av Rolf Lekander)

## Drakexpert uttalar sig

Efter 1.e4 c5 2.Sf3 d6 3.d4 cxd4 4.Sxd4 Sf6 5.Sc3 g6 6.Le3 Lg7 7.f3 0-0 8.Dd2 Sc6 9.Lc4 Ld7 10.0-0-0 uppkommer en ställning, där två spelplaner står svart till buds. Antingen kan han välja 10...Da5 11.Lb3 Tfe8 eller 10...Tc8 11.Lb3 Se5 och av dessa spelsätt är det sistnämnda klart populärast.

Ingvar Carlsson, Linköping, har svårt att se varför och argumenterar för att flytta f-tornet till c8. Han behärskar dessutom konsten att med finess försvara sin ståndpunkt, vilket läsaren säkert håller med om efter att ha spelat genom nästa parti.

Parti 1574

Sicilianskt (B 79-16)

OS X, semifinalgr 2, bord 6, 1982-84

POUL RASMUSSEN, Danmark  
INGVAR CARLSSON, Linköping

1.e4 c5 2.Sf3 d6 3.d4 cxd4 4.Sxd4  
Sf6 5.Sc3 g6 6.Le3 Lg7 7.f3

Här ska svartspelarna skälva av rädsლა inför vits kommande kungangrepp. Enligt uppgifter i schackpressen har många tidigare drakexperter börjat svika varianten. Jag har inte riktigt förstått varför.

7...0-0 8.Dd2 Sc6 9.Lc4

9.g4 med syftet att öka kontrollen över d5 har spelats mycket de senaste åren, bl a av Karpov, men svart tycks inte ha några större problem. 9.0-0-0, som tillåter den tveeggade motstötten 9...d5!?, finns det säkert anledning att återkomma till.

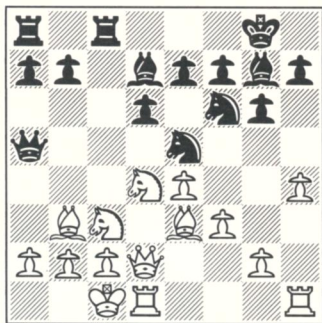
#### 9...Ld7 10.h4

Efter 10.0-0-0 Da5 11.Lb3 Tfc8 12.Kb1 Se5 13.De2 b5 14.Scxb5 Tab8 15.c4 a6 16.Sc3 Sxc4 17.Lxc4 Dxc3 uppkommer en ställning, där Arnlind har föreslagit 18.Lxa6!. Finns det någon läsare med praktiska erfarenheter av detta drag? - red.

#### 10...Da5

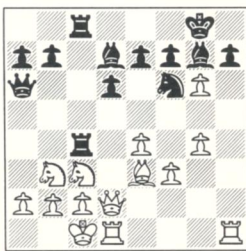
Under senare år har 10...Tc8 spelats mest på stormästarnivå. Vit tycks då ha något bättre chanser än svart. Varför 10...Da5 har försvunnit ur stormästarnas arsenal vet jag inte. Vit kan visserligen forcera remi i en del varianter, men något sätt att påvisa fördel för vit känner jag inte till.

#### 11.Lb3 Tfc8 12.0-0-0 Se5



#### 13.Kb1

I samma turnering spelade Igor Privara, Tjeckoslovakien, 13.g4 med fortsättningen 13...Sc4 14.Lxc4 Txc4 15.h5 Tac8 16.Sb3 Da6 17.hxg6



17...hxg6 (Tidigare spelades 17...fxg6 18.e5 Se8 19.Dh2 h5! ♠. En ungersk teoriartikel, som jag hade fått av Pavel Lacko, analyserade på fem sidor 17...hxg6

och enligt denna skulle svart få bra spel med partidraget.) 18.e5 dxe5 19.Lh6! Lh8 20.Lg5! Sxg4!? 21.Dxd7 Sf2 (Allt enligt ungersk teori som nu fortsatte 22.Txh8!?) och svart klarade sig bra. Privara spelade dock annorlunda.) 22.Sd5! Txc2+ 23.Kb1 Sxd1 24.Sxe7+ Kf8 25.Txh8+ Kg7 26.Th7+ 1-0.

Det slog mig först senare att Pavel i många år bott i Privaras hemstad Bratislava... Vad gör jag nästa gång då? Tja, 17...fxg6 eller 15...Txc3 följt av 16...Dxa2 med oklart spel.

#### 13...Sc4 14.Lxc4 Txc4 15.Sb3 Dd8

När Kb1 är spelat, har damen ingen framtid på a6.

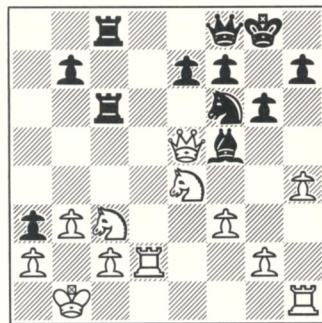
#### 16.Lh6

16.e5 och 16.h5 har också spelats och leder till skarpställda ställningar.

#### 16...Lxh6 17.Dxh6 Df8 18.De3 a5 19.e5

Vits första "egna" drag. Levy ger 19.Sd5 Sxd5 20.Txd5 Tac8 med bra spel för svart.

#### 19...dxe5 20.Dxe5 a4 21.Sd2 Tc6 22.Sde4 a3 23.b3 Tac8 24.Td2 Lf5



#### 25.Sd5?

Nödvändigt var 25.g4 Lxe4 26.Sxe4 Sxe4 27.Dxe4, ty man hittar inget avgörande för svart efter 27...Dg7 28.c4 utan bara en viss fördel.

#### 25...Sxe4! 26.Sxe7+

26.fxe4 Te6 - +

#### 26...Dxe7 27.Dxe7 Sxd2+ 28.Ka1 Txc2 29.Dxa3 T8c6 30.Db4 Ta6 31.a3 Le6 32.Td1 Sxb3+ 33.Kb1 Txg2 34.Td8+ Kg7 35.Df8+ Kf6 36.Td3 Tc6

Och vit avstod från bluffen 37.Dh8+ Ke7?? 38.Dd8 matt och gav i stället upp.

0-1.

(Kommentarer av Ingvar Carlsson)

## TN för rufflare

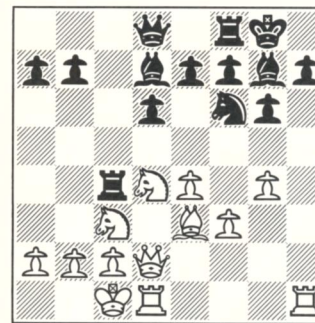
I en sovjetisk schacktidsskrift för något år sedan diskuterades i sann vetenskaplig anda värdet av en teoretisk nyhet. Artikel-författaren menade att effekten ökar ju senare i partiet det nya draget lanseras. Motståndaren har ingen reservutgång.

Här är ett exempel på motsatsen. En tvättäkta TN redan i en av Drakens utgångsställningar ser man minsann inte var- dag.

Parti 1575  
Sicilianskt (B 78-6)  
SM 1987

GÖRAN SEGER, Hedemora  
ARNE QWINT, Malmö

1.e4 c5 2.Sf3 d6 3.d4 cxd4 4.Sxd4 Sf6 5.Sc3 g6 6.Le3 Lg7 7.f3 0-0 8.Dd2 Sc6 9.Lc4 Ld7 10.0-0 Tc8 11.Lb3 Se5 12.h4 Sc4 13.Lxc4 Txc4 14.h5 Sxh5 15.g4 Sf6



#### 16.Sf5

Jag är själv ganska skralt bevandrad i de här öppningssvängarna, men Arne Q påstår att 16.Sf5 är en TN (åtminstone för honom). Om draget är bra eller dåligt är väl en öppen fråga, men 16...gxf5 17.g5 tyckte jag såg bra ut och partifortsättningen var tillräckligt oklar för en gammal rufflare.

#### 16...Lxf5 17.exf5 Da5 18.Kb1 Tfc8 19.g5 Sd7 20.Sd5

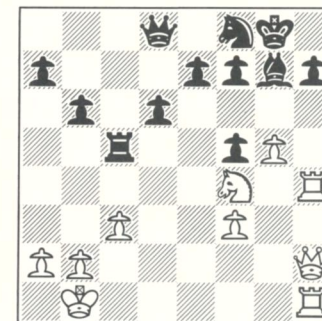
Här var jag ganska nöjd, eftersom 20...Dxd2 21.Txd2 ger svart en besvärlig svaghet på e7 samtidigt som det hotar Td2-h2 och slag på a7.

#### 20...Dd8 21.Dh2 Sf8 22.c3 b6 23.Ld4 Txd4

23...Lxd4 leder till 24.Txd4 Txd4 25.cxd4

gxf5 26.Dh6! med hotet 27.Sf6+.

24.Txd4 gxf5 25.Th4 Tc5 26.Sf4

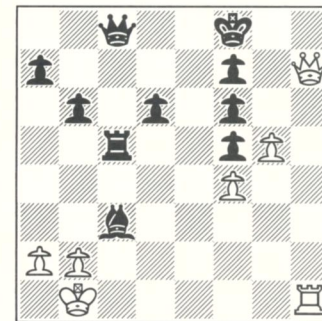


#### 26...Dc8!

Inleder ett mycket finurligt försvarsspel, till exempel 27.Txh7 Sxh7 28.Dxh7+ Kf8 29.Sh5 Le5 30.f4 Dc6! 31.Sf6 (31.Tel Lxc3! 32.bxc3 Tb5+) 31...Lxf6! (31...exf6 32.g6!!) 32.gxf6 De4+ och svart reder upp det hela.

27.Sh5 Le5 28.f4 Lxc3 29.Sf6+!  
Inte 29.bxc3 Tb5+ 30.Kc2 Da6.

29...exf6 30.Txh7 Sxh7 31.Dxh7+ Kf8



#### 32.g6! De6!

På 32...fxg6 hade vit spelat 33.Dxg6. Nu besvaras 33.g7+ med 33...Ke7 34.g8D De4+ 35.Kal Lxb2+.

33.bxc3 Tb5+ 34.Ka1 Dc4 35.g7+ Ke7 36.Dh3!

Och svart försvarsresurser är uttömda (36.Tel+ Te5!).

36...De2 37.Dh2 De3 38.Dc2 Dg3 39.De2+ Te5 40.fxe5 fxe5 41.Dc4 Kf6 42.Dc8 Dxg7 43.Dd8+ Ke6 44.Td1 1-0.

(Kommentarer av Göran Seger)

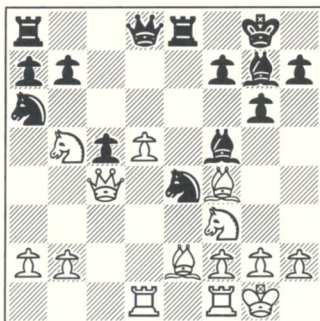
## Revansch för Grünfeld

Garri Kasparov förlorade det nittonde partiet i 1986 års VM-match. Gunnar Carlberg tog sig friheten att förstärka världsmästarens spel och blev på så sätt gruppsegrare i M6/86 och kvalificerad för SM 1988.

Parti 1576  
Grünfeld (D 97-19)  
Klass M, gr 6, 1986-88

LUDVIG SANDSTRÖM, Lund  
GUNNAR CARLBERG, Torshälla

1.d4 Sf6 2.c4 g6 3.Sc3 d5 4.Sf3  
Lg7 5.Db3 dxc4 6.Dxc4 0-0 7.e4  
Sa6 8.Le2 c5 9.d5 e6 10.0-0 exd5  
11.exd5 Te8 12.Lf4 Lf5 13.Tad1  
Se4 14.Sb5



Så här långt följer vi det 19:e VM-partiet Karpov - Kasparov, Leningrad 1986. Kasparov spelade 14...Df6 och förlorade så småningom... Dags alltså att förstärka världsmästarens spel!

14...g5!?

Sandström menar att draget är en klar förbättring för svart, i vart fall finner han för gott att backa ned med löparen till första raden igen.

15.Lc1 h6

Bondeframstötten g5-g4 är mindre bra, till exempel 15...g4 16.Se1 Le5 17.Ld3 Df6 18.Lxe4 Lxe4 19.f4 Lxb2 20.Lxb2 Dxb2 21.Sd6 och vit kommer bättre.

16.d6 Dd7

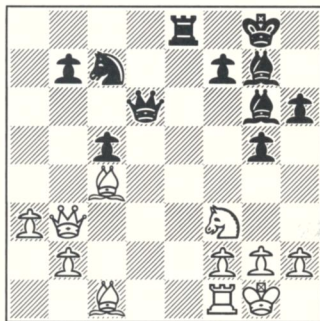
Intressant är 16...Ld7 med idén att ställa löparen på c6, men vit spelar starkt 17.Ld3 Lc6 18.d7! Te7 19.Tfe1 Txd7 20.Txe4 Ld5 21.Da4 Sb4 22.Te3!.

17.a3

Nödvändigt! Efter exempelvis 17.Ld3 Lg6

18.Lxe4 Txe4 19.Db3 c4! kommer svart bättre.

17...Te6 18.Ld3 Lg6 19.Db3 Tae8  
20.Lc4 Tf6 21.Sxa7 Sxd6 22.Sb5  
Sc7 23.Sxd6 Txd6 24.Txd6 Dxd6



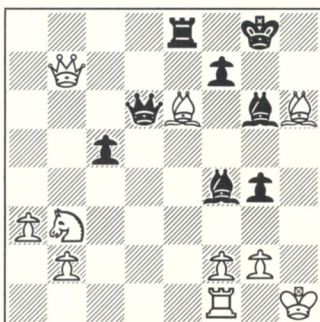
25.Dxb7

Vit vinner en bonde, men jag bedömde att svart har full kompensation i sitt aktiva figurspel. Den följande bondeframstötten stör också samspelet mellan vits pjäser.

25...g4 26.Sd2 Se6 27.Sb3 Le5  
28.Lxh6?

Leder till en direkt förlorad position. Bättre chans till motstånd bjöd 28.g3 Sg5 29.Lxg5 hxg5 30.Te1 Td8 31.Da6 Lxb2 32.Dxd6 Txd6 33.Sxc5 Lxa3 med remichanser för vit.

28...Lxh2+ 29.Kh1 Lf4 30.Lxe6



30...Lxh6(!) 31.Lc4

Bonden på g4 var tabu på grund av 31...Tb8 med pjäsförlust.

31...Te5 32.Kg1 g3 33.f4 Dd8  
34.Tf3 Te1+ 0-1.

Efter 35.Lf1 Lg7 36.Txg3 Ld4+ 37.Kh2 Txf1 är loppet "kört" som det heter.

(Kommentarer av Gunnar Carlberg)

## Överraskande vändningar

Ett parti med ett par år på nacken har Henryk Dolata skickat in. Rätt så! Bidrag till Bulletinen behöver inte alls vara av färskaste datum. Kolla byrålådorna!

Parti 1577  
Nimzowitsch (B 00-15)  
Cup 83, semifinal, 1984-85

HENRYK DOLATA, Uppsala  
PER SÖDERBERG, Kista

1.e4 Sc6 2.d4 d5 3.Sc3 dxe4  
4.d5 Se5 5.Lf4

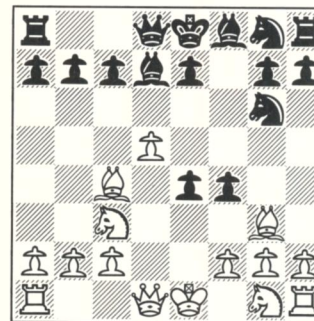
Ett drag som kanske är mindre vanligt än 5.Dd4.

5.Dd4 var vad Olavi Airas spelade mot Per Söderberg i den nordiska femlandskampen 1983. Och gick ett gruvligt öde till mötes, se SSKK-bulletinen 187. - red.

5...Sg6 6.Lg3 f5 7.Lb5+

Med avsikten 7...Ld7 8.Sh3 c6 9.Lc4. Jag hade tänkt ange denna om-dragföljd, men för första gången i min korrrkarriär skrev jag fel och glömde bort det 8:e draget! Dräpligt!!

7...Ld7 8.Lc4? f4



Pjäsförlust och nästan uppgivet direkt!

9.Sxe4 fxc3 10.hxc3 e5

Svart offerar bonde för snabb utveckling.

11.dxe6 Lc6 12.De2 Dd4 13.Sg5

Trots allt har en för vit chansrik ställning uppkommit, där det finns hot mot f7 och h7. Svart måste också se upp med 14.Td1. Jag analyserade:

a) 13...Dxb2 14.Td1 Lb4+ 15.Kf1! +/- med goda angreppschanser.

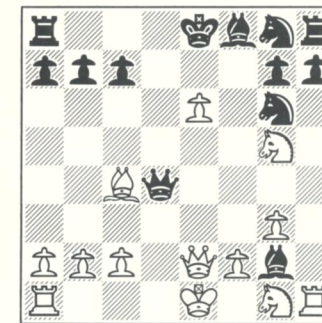
b) 13...Lb4+ 14.Kf1! med hoten 15.c3 och 15.Sf7.

Svart valde dock ett annat drag och vän-

tade sig "uppgivet" till svar.

13...Lxg2

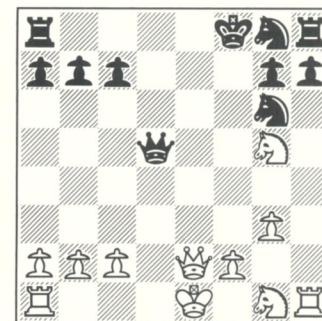
Med hot som 14...Lxh1 och 14...Lb4+. 14.c3 löser inga problem. Svart spelar 14...De5 med överlägset spel.



14.e7!! Ld5

Slag på e7 gick ej på grund av 15.Lf7+ med damvinst.

15.Lxd5 Dxd5 16.exf8D+ Kxf8



Svart hotar 17...Dxh1, 17...Dxg5 samt 17...Te8!

17.Th5!!

Damen måste flytta, annars 18.Sxh7+.

17...Dc6 18.0-0 Sf6 19.Se6+ Kf7  
20.Tc5!

En liten vinnande finess.

20...Dxe6 21.Txc7+ Se7 22.Dxe6+  
Kxe6 23.Te1+ Kd6 24.Tcxe7

Inte 24.Txe7 The8! och springaren går förlorad.

24...Tae8 25.T1e6+ Kd5 26.Se2  
Txe7 27.Txe7 g5 28.Txb7 Tg8  
29.Txa7 h5 30.Ta4 Sg4 31.f4!  
1-0.

(Kommentarer av Henryk Dolata)

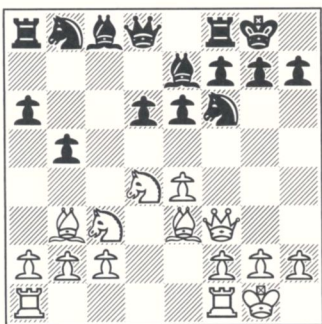
## Kungsangrepp impromptu

(*impromptu* = spontan, improviserad)

Parti 1578  
Sicilianskt (B 87-6½)  
EU/1/1449, 1986-88

ACHIM BOHL, Västtyskland  
BENGT LINDQVIST, Göteborg

1.e4 c5 2.Sf3 e6 3.d4 cxd4 4.Sxd4  
Sf6 5.Sc3 d6 6.Lc4 a6 7.0-0 b5  
8.Lb3 Le7 9.Le3 0-0 10.Df3



Via dragomkastning har vi kommit in i Sozin-Najdorf, med det undantaget att vit spelade de två sista dragen i omvänd ordning och lurade svart att rockera.

Här ser det naturligt ut att spela 10...Lb7, men vit får torn och två bönder för två lätta genom löparoffer på e6. Jag fann inte denna ställning i mina teorierverk och beslöt mig för ett positionellt kvalitetsoffer genom...

10...b4?! 11.e5 dxe5 12.Dxa8 exd4  
13.Dxb8?

Vid efteranalysen skrev Achim att han trodde segern var klar. Vad är naturligare än att byta ned så mycket som möjligt? Bättre hade 13.Lf4 (med hotet 14.Dxb8) varit.

13...Ld6!

Ett viktigt mellandrag. Löparen lämnar aldrig denna fina diagonal under hela partiet.

14.Da8? dxe3

Vits dam hade behövts på diagonalen a7-g1. Därför var 14.Da7 bättre.

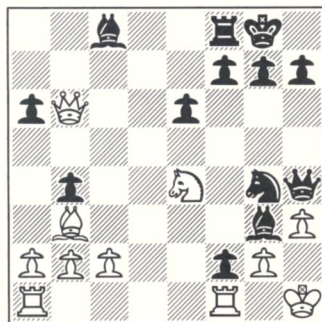
15.Se4 Sg4 16.h3 exf2+

Ett viktigt mellanslag. Tar vit med springaren, får han antingen ge tillbaka kvalitén, och finna sig i minusbonden, eller löpa gatlopp med kungen.

17.Kh1 Dh4

När motståndaren ligger ned: "På'n och slä'n så att han blö'r!" Svart hotar hela tiden att ställa upp sig med löparen på f4 och damen på g3. När jag lyckas med det, då är det kört för vit.

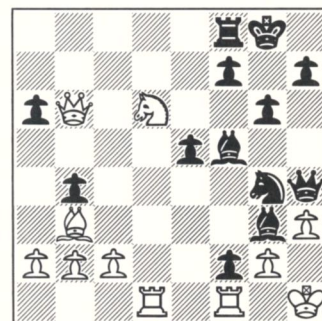
18.Da7 Lg3 19.Db6



19...e5!

I stället för att spela in damen till deltagande i försvaret, försöker vit ta ytterligare en bonde. Allt medan svart har fått vittring på vits kung! Svarts senaste drag möjliggör att kasta in reserverna i form av vitfältslöparen, medan vits dito agerar åskådare under hela partiet.

20.Tad1 Lf5 21.Sd6 g6!



22.Dxb4

22.Sxf7 bemöts bäst med 22...Dxh3+!  
23.gxh3 Le4 matt!

22...Lf4 23.Sxf5 gxf5 24.Td3 e4!  
25.Tf3 Sh2! 26.T3xf2 Sxf1 27.Txf1  
Dg3 28.Kg1 Dh2+ 0-1.

Vit fick dragen 29.Kf2 Lg3+ 30.Ke3 f4+!  
och slår han sedan e4-bonden, förklarar han tornet efter 32...Dxg2+ 33.Tf3 Te8+.

(Kommentarer av Bengt Lindqvist)

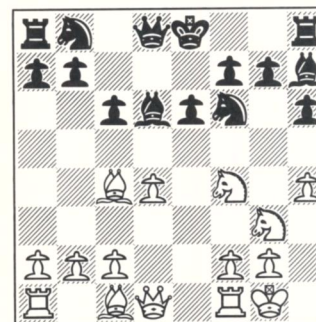
## En Tal-löpare på e6

Positionella offer var (och är?) Tals adelsmärke. Som vit tog han många gånger initiativet genom inslag på e6. Sedan kunde bara ett heroiskt försvar rädda svart.

Parti 1579  
Caro-Kann (B 18-13)  
Klass 2, gr 1, 1987-88

LENNART STILLERUD, Lund  
GARY OLSSON, Bara

1.e4 c6 2.d4 d5 3.Sc3 dxe4 4.Sxe4  
Lf5 5.Sg3 Lg6 6.h4 h6 7.Lc4 e6  
8.S1e2 Sf6 9.Sf4 Lh7 10.0-0 Ld6



11.Sxe6!

Vit kan även välja andra vägar, till exempel 11.c3 eller 11.Sgh5. Men Tals offer mot Botvinnik 1960 i kampen om världsmästartiteln lockade till efterföljd.

11...fxe6 12.Lxe6 Dc7

Svart följer det sjunde matchpartiet från 1960, även om han kunde ha spelat 12...Sbd7 som Botvinnik senare föreslog.

13.Sh5!

Tal igen, fast 18 år senare mot Vukić.

13...Tf8 14.f4

Här väljer vit att följa Botvinniks råd att försvåra svarts mobilisering. Därmed övergår partiet i våra egna händer.

14...g6 15.Sg3 Sbd7 16.c4 0-0-0

Nu får vit möjlighet att minska svarts ytor.

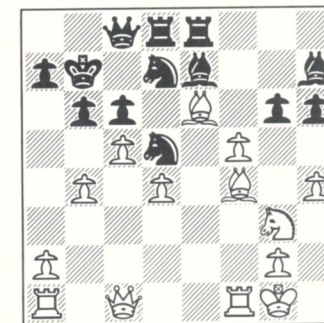
17.c5 Le7 18.De1

Förbereder f5 och förhindrar svarts dam att komma i spel via a5.

18...b6 19.b4 Kb7 20.f5 Tfe8(?)

Svart står trångt och bör öppna spelet på något vis.

21.Lf4 Dc8 22.Dc1 Sd5



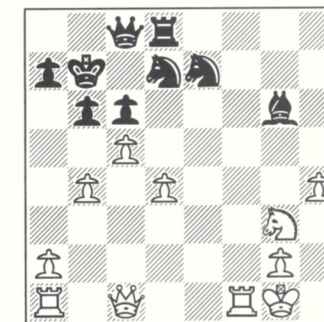
23.Lf7!?

Efter detta drag har svart möjlighet att spela 23...Sxf4 och få igång spelet igen. Därför hade kanske 23.Lxh6 följt av 24.Lf7 varit en bättre dragföljd för vit.

23...Tf8 24.fxg6 Lg8 25.Lxh6 Lxf7  
26.Lxf8 Lxg6

Svart fick tillbaka en bonde, men vit får tillfälle till fina drag framöver.

27.Lxe7 Sxe7



28.Dg5!

Tvingar svart att försvara sina pjäser, något som kommer att visa sig svårt.

28...Te8 29.h5!

Vit vill ha bort löparen från diagonalen b1-h7 för att kunna spela in springaren på önskerutan d6. Svart kan inte förhindra detta utan att tappa pjäs.

29...Ld3 30.Tf3 Lc4 31.Se4 Ka8

Damen eller kungen måste flytta, men tornet är redan helt förlorat.

32.Sd6 Dd8 33.Sxe8 Dxe8 34.Te3  
1-0.

(Kommentarer av Lennart Stillerud)

# ICCF:s ratinglista

Ställningen i den absoluta toppen är sedan den förra listan (som publicerades i 201:an) oförändrad. Därefter har Skännings Ulf Svenson ryckt fram till en mycket meriterande fjärdeplats. Orsaken är förstas hans bärsärkagång i kvalet till VM-final XIII. Bara en enda sovjetisk spelare befinner sig bland de tio främsta, medan Storbritannien och Danmark har två. Totalt dominerar dock Sovjetunionen 100-listan med 37 spelare, Holland har 10, Danmark 9, DDR, Storbritannien och Ungern 5, Polen 4, Portugal, Kanada och Västtyskland 3, Sverige, Bulgarien, Frankrike, Jugoslavien, USA, Finland och Tjeckoslovakien 2, Spanien och Belgien 1.

## ICCF-RATING 880101

1.	IGM	Jonathan Penrose	(GB)	2715
2.	IGM	Donatas Lapienis	(SU)	2710
3.	IM	Luis Santos	(P)	2690
4.	IM	Ulf Svenson	(S)	2680
5.	IM	Michail Umanskij	(SU)	2675
6.	IGM	Erik Bang	(DK)	2660
7.	IGM	Hans Bouwmeester	(NL)	2635
8.	IGM	Jörn Sloth	(DK)	2630
	IGM	Duncan Suttles	(CA)	2630
	IGM	Simon Webb	(GB)	2630
11.	IGM	Volker-Michael Anton	(DDR)	2625
	IGM	Devis Godes	(SU)	2625
	IM	Nigel Povah	(GB)	2625
		N Rabinovitj	(SU)	2625
15.		Alfred Deuel	(SU)	2620
	IM	Igor Kopilov	(SU)	2620
17.	IM	Werner Metz	(BRD)	2615
	IGM	Aleksej Michailov	(SU)	2615
19.	IGM	Abram Chasin	(SU)	2605
		Z Lanka	(SU)	2605
	IGM	Horst Rittner	(DDR)	2605
	IGM	Gerdt Timmerman	(NL)	2605
23.	IM	Dirk Daniel van Geet	(NL)	2600
	IM	Mladen Gudjev	(BG)	2600
25.	IM	Richard Goldenberg	(F)	2595
	IGM	Adrian Hollis	(GB)	2595
	IM	Jerzy Krzysztoń	(PL)	2595
	IM	Michel Lecroq	(F)	2595
	IM	Gerben van Manen	(NL)	2595
	IM	Allan Poulsen	(DK)	2595
31.	IGM	Eric Arnlin	(S)	2590
		J Ritums	(SU)	2590
	IGM	Radovan Tomasević	(YU)	2590
	IM	Aleksander Voltsjok	(SU)	2590
35.	IM	Vladas Gefenas	(SU)	2585
	IM	Sergej Korolev	(SU)	2585
	IGM	Haije Kramer	(NL)	2585
	IGM	Gennadij Nesis	(SU)	2585
		S Pinkovetskij	(SU)	2585
40.		Gary Abram	(US)	2580
		Vagn Jensen	(DK)	2580
		Tadeusz Karpik	(PL)	2580
	IM	Janis Klovans	(SU)	2580
	IM	Ernst Larsen	(DK)	2580
	IM	Karl-Heinz Maeder	(BRD)	2580
	IM	Gediminas Rastjanis	(SU)	2580
	IGM	Grigorij Sanakojev	(SU)	2580

## ICCF-RATING 880101 (svenska spelare)

1.	IM	Ulf Svenson, Skänninge	2680
2.	IGM	Eric Arnlin, Vårby	2590
3.	IM	Rolf Lekander, Växjö	2540
4.	IM	Bo Hernod, Eskilstuna	2530
5.	IM	Kjell Krantz, Lund	2525
6.		Jan-Olof Forsberg, Göteborg	2520
7.		Lennart Nåmark, Borås	2490
8.	IM	Göran Andersson, Floda	2485
		Gunnar Hjorth, Sundsvall	2485
		Sune Hjorth, Sundsvall	2485
		Sven-Åke Kronberg, Malmö	2485
12.	IM	Jan Ohlin, Malmö	2480
13.		Roger Hagelin, Karlskoga	2465
14.		Dick Allberg, Uppsala	2460
		Mats Andersson, Lund	2460
16.		Ingvar Carlsson, Linköping	2455
17.		Bengt Hammar, Ödeshög	2450
	IM	Stig Lundholm, Helsingborg	2450
		Ralf Åkesson, Stockholm	2450
20.	IM	Arne Ericson, Hägersten	2445
		Pavel Lacko, Linköping	2445
		Börje Skogsberg, Falun	2445
23.		Martin Johansson, Vikmansh.	2435
		Bo Plato, Hässleholm	2435
		Arne Quint, Malmö	2435
26.	IM	Torsten Hultquist, Timrå	2430
	IM	Jörgen Svenningsson, Tranemo	2430
28.	IM	Harry Ahman, Hägersten	2425
29.		Hans-Åke Cedersund, Link.	2410
30.		Göthe Gustafsson, Emmaboda	2405
		Rune Grandt, Hägersten	2405
		Gunnar Andersson, Nyköping	2405
33.		Walter All, Bromma	2400
	IM	Roland Fagerström, Hägersten	2400
35.		Bernt Andersson, Eksjö	2395
	IM	Sture Nyman, Falkenberg	2395
		Roland Thapper, Lund	2395
38.		Johnny Becker, Eskilstuna	2390
		Olle Ekengren, Krylbo	2390
40.		Lars Enterfeldt, Gävle	2385
		Eric Nordström, Bandhagen	2385
42.		Kurt Andersson, Lima	2380
		Olle Smith, Munkedal	2380
		Per Söderberg, Ludvika	2380
45.		Rune Averby, Motala	2365
		Bo Backman, Motala	2365
47.		Jan Sellberg, Saltsjöbaden	2360

48.		D Averkin	(SU)	2575
	IGM	Risto Kauranen	(SF)	2575
	IGM	Bob Kiviaho	(CA)	2575
	IGM	Vsevolod Kosenkov	(SU)	2575
		V Loginov	(SU)	2575
	IM	Valentin Moltsjanov	(SU)	2575
	IM	Zygmunt Pioch	(PL)	2575
		Bent Sörensen	(DK)	2575
56.	IGM	Ove Ekebjærg	(DK)	2570
	IM	José Garriga Nualart	(E)	2570
	IM	Michail Govbinder	(SU)	2570
		Aleksander Lipiridij	(SU)	2570
	IGM	A den Ouden	(NL)	2570
	IM	José Pereira dos Santos	(P)	2570
	IM	Janez Podkrajsek	(YU)	2570
		M Pukcjanski	(SU)	2570
	IM	L Rubintjik	(SU)	2570
	IGM	Vladimir Zagorovskij	(SU)	2570
66.	IM	Dobrotitj Andrejev	(BG)	2565
	IM	Ivan Bottlik	(H)	2565
	IM	Douglas Bryson	(GBS)	2565
	IM	Ervin Haåg	(H)	2565
	IM	André Janssens	(B)	2565
		J Kotkov	(SU)	2565
		Zoltan Lorincz	(H)	2565
		A Pyzjkin	(SU)	2565
		Arne Sörensen	(DK)	2565
	IGM	Dieter Stern	(BRD)	2565
		S Stoljar	(SU)	2565
		Jan Zrzavy	(CS)	2565
78.	IGM	Jonathan Berry	(CA)	2560
	IGM	Stefan Brzozka	(PL)	2560
		Joao Cordovil	(P)	2560
	IGM	Josef Franzen	(CS)	2560
	IM	Abram Idema	(NL)	2560
	IM	Csaba Meleghegyi	(H)	2560
	IGM	Lev Oeltjenko	(SU)	2560
		A Podolskij	(SU)	2560
		A Sjum	(SU)	2560
		Kari Tikkanen	(SF)	2560
	IGM	Tjalling Wiersma	(NL)	2560
89.		Uwe Bade	(DDR)	2555
		Peter Boll	(NL)	2555
		Bent Christensen	(DK)	2555
		Hans-Ulrich Grünberg	(DDR)	2555
		Bill Jones	(US)	2555
	IM	Vladas Mikenas	(SU)	2555
		Joop van Oosterom	(NL)	2555
		V Pulkis	(SU)	2555
	IM	Jakov Rusakov	(SU)	2555
		A Sitsjev	(SU)	2555

## ICCF-RATING 880101 (kvinnor)

1.		I Gasparjan	(SU)	2460
2.	WIM	Ecaterina Radovici	(R)	2430
3.	WIM	Eva Mozná	(CS)	2405
4.		L Petrova	(SU)	2370
5.	IM	Luba Kristol	(IL)	2355
		M Sjukova	(SU)	2355
7.	IM	Olga Rubtsova	(SU)	2340
40.		Disa Nilsson, Eslöv		2020
48.		Artur Andersson, Kristianstad		2355
		Anders Wengholm, Alingsås		2355
50.		Leif Lindén, Göteborg		2350
51.		Assar Bergdahl, Everöd		2335
52.		Ingemar Johansson, Nybro		2330
53.		John Collett, Enebyberg		2315
		Einar Ljungström, Solna		2315
		Ulf Nyberg, Partille		2315
56.		Onni Aikio, Hangen		2310
		Torbjörn Carlsson, Linköping		2310
		Carl-Eric Erlandsson, Lund		2310
		Martin Gunnäs, Enskede		2310
		Östen Nordström, Vällingby		2310
		Kent Sandéhn, Falköping		2310
62.		Harry Lindkvist, Eskilstuna		2305
		Sture Olsson, Uppsala		2305
		Åke Sandklef, Kvidinge		2305
65.		Hilding Brynhammar, U Väsbö		2300
		Toni Engelbrecht, Södertälje		2300
		Börje Jansson, Uppsala		2300
		Birger Jonsson, Själevad		2300
		Hasse Mineur, Gävle		2300
70.		Sten Bernhardsson, Karlskrona		2295
		Antonio Gil, Ljungby		2295
		Kenneth Josefsson, Södertälje		2295
		Göran Seger, Hedermora		2295
74.		Conny Holst, Malmö		2290
		Olle Westin, Malmö		2290
76.		Ola Eriksson, Nordmaling		2280
77.		Sven Ferm, Dalhem		2275
78.		Åke Carlsson, Göteborg		2270
79.		Gösta Lundkvist, Arlöv		2265
80.		Christer Brundin, Halmstad		2255
		Per-Gösta Högborg, Stockholm		2255
		Alvar Jonsson, Mörrum		2255
83.		Nils Andersson, Järfälla		2250
		Helge Englund, Delsbo		2250
		Ingvar Eriksson, Uppsala		2250
86.		Kurt Ekelund, Mariestad		2245
87.		Karl Häggelöf, Ljusdal		2240
		Lars-Göran Nilsson, Solna		2240
89.		Sigurd PerIström, Karlskoga		2235
90.		Ingemar Zerpe, Norrköping		2230
91.		Kjell Haglund, Solna		2225
		Sture Sundberg, Delsbo		2225
93.		Arne Andersson, Kristianstad		2220
94.		Filip Hellström, Degerfors		2215
		Leif Livbrandt, Göteborg		2215
		Lennart Rydholm, Göteborg		2215
		Nils Stenqvist, Herrljunga		2215
		Herbert Molinsky, Enskede		2200
100.		Thomas Jonsson, Sundsvall		2195
		Gunnar Staf, Lund		2195
		Leif Svensson, Sparsör		2195
103.		Luther Centerdal, Vällingby		2190
		Roland Kjell, Angered		2190
105.	IA	Erik Larsson, Dösjebro		2185
106.		G Holmberg		2175
107.		Frank Svensson, Norrköping		2170
108.		Bengt Cederquist, Täby		2165
		Göran Kronberg, Tranås		2165
110.		Ulf Norevall, Uppsala		2160
		Nils Rutgersson, Göteborg		2160
112.		Edvin Andersson, Söderhamn		2140

# Smällar i Ryskt

Få namn i schackhistorien omges med samma nimbus som Frank Marshalls. Orädd, sorglös och påhittig satte han färg på turneringar både i Amerika och Europa under seklets första hälft. Men samtidens dogmatiska spelöppningsteoretiker kunde inte fördrå Marshalls lättsamma inställning. De varianter han populariserade stämpelades såsom tvivelaktiga, en stämpel som har visat sig hart när omöjlig att tvätta bort.

Med svart ska man utjämna innan man angriper, men det begrep aldrig Marshall. Hans Spanska motangrepp (C 89 på ECO-språk) har livligt debatterats de senaste åren (inte minst i *SSKK-bulletinen*) och nu tycks en renässans vara på väg också för det av Marshall omhuldade draget 6...Ld6 i Ryskt. I rätta händer kan detta bli till ett formidabelt vapen. Partiet är från turneringen i Hamburg 1910.

RUDOLF SPIELMANN - FRANK J MARSHALL  
1.e4 e5 2.Sf3 Sf6 3.Sxe5 d6 4.Sf3 Sxe4 5.d4 d5 6.Ld3 Ld6 7.0-0 Lg4 8.c4 0-0 9.cxd5 f5 10.Sc3 Sd7 11.h3 Lh5 12.Sxe4 dxe4 13.Lxe4 Sf6 14.Lf5 Kh8 15.g4 Sxd5 16.Dd3 Sb4 17.De4 Lf7 18.Lg5 De8 19.Se5 Ld5 20.De2 Sc6 21.Dd3 Sxe5 22.dxe5 Dxe5 23.Dg3 Dxb2 24.Dh4 Txf5 25.gxf5 De5 26.Dg3 Dxf5 27.Dg4 De5 28.Tfe1 Dh2+ 29.Kf1 Tf8 30.Ke2 Dxf2+ 31.Kd3 b5 0-1.

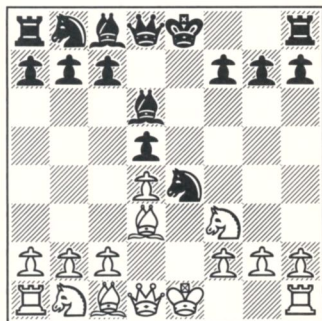
ECO avfärdar 6...Ld6 lite väl lättvindigt genom att citera ett parti Svesjnikov - Kotjiev från 1978 (1-0, 33). Det ankom dock några sovjetiska korrspelare, däribland Veniamin Borisov, att på väsentliga punkter förstärka svarts spel och när-schackstormästaren Valerij Salov var inte sen att nappa. I två partier från årets kandidatmatch höll han utan vidare Jan Timman stängden, varpå holländaren själv började spela 6...Ld6.

Om vad som försiggick i Sovjetunionen i början av 80-talet visste vitspelaren i nästa parti intet.

Parti 1580  
Ryskt (C 42-13)  
VM XVI, semifinal, 1985-88

JAN-OLOF FORSBERG, Göteborg  
VENIAMIN BORISOV, Sovjetunionen

1.e4 e5 2.Sf3 Sf6 3.Sxe5 d6 4.Sf3  
Sxe4 5.d4 d5 6.Ld3 Ld6!?



Karpov spelar 6...Sc6, medan Lars-Ake Schneider föredrar 6...Le7.

7.0-0 0-0

Efter 7...Lg4 följer vi partiet Spielmann - Marshall för ett tag: 8.c4 0-0 9.cxd5 f5 10.Sc3 Sd7 11.h3 Lh5 12.Sxe4 fxe4 13.Lxe4 Sf6 14.Lf5 Kh8 15.g4! Sxd5. Här är det emellertid dags för vit att avvika med 16.Le6!. Fortsättningen kan bli 16...Lf7 17.Sg5 Lxe6 18.Sxe6 Dh4 19.Db3! och vit vann, Alexander - Mallison, Brighton 1938.

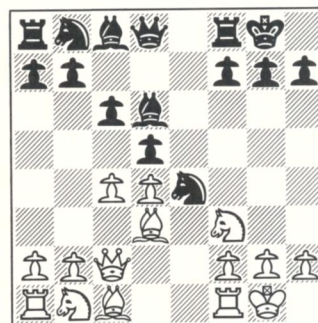
8.c4 c6

8...Lg4 9.cxd5 leder till föregående kommentar och Pillsburys drag 8...Sf6 verkar inte helt vara i variantens anda (9.Lg5).

9.Dc2

9.Te1 kan vara vits bästa drag. 9...Te8 10.Sc3 Sxc3 11.Txe8+ Dxe8 12.bxc3 Lg4 13.Ld2 Dd8 och

- a) 14.Lxh7+ Kxh7 15.Db1+ Kg8 16.Sg5 g6 17.Dxb7 Sd7 18.Dxc6 Sf6 19.Db7 Le6 20.c5 Weinkauf - Werner, korr 1966. Svart skulle här ha spelat 20...Lc7 med fördel.  
b) 14.Tb1 dxc4 15.Lxc4 Dc7 16.h3 Lf5 17.Sg5 Lg6 18.De2 Sd7 = Burn - Marshall, Karlsbad 1911.  
c) 14.h3 Lh5 15.cxd5 cxd5 16.Db3 +/-.



9...f5

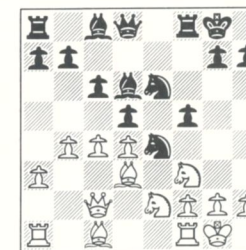
Krauses gamla bondeoffer från 1921, 9...Sa6, har moderniserats av den unge sovjetiske spelaren Rozentalis: 10.Lxe4 dxe4 11.Dxe4 Te8 12.Dd3 Lg4! (12...Sb4 13.Db3 Lf5 14.Lg5!) 13.Lg5 (13.h3? Sb4; 13.a3? Lxf3 14.Dxf3 Dh4; 13.Sg5 g6 14.Sc3 Sb4 15.Dd2 Lf5; 13.Sbd2 Df6) 13.Lg5 Dd7 14.Sbd2 h6 15.Le3 f5 och svart har kompensation, Kruppa - Rozentalis, Lvov 1985. Därför väljer vit numera att avböja med 10.a3. Sedan kan följda 10...Lg4 (10...f5 11.Sc3 var dragföljden i det 2:a matchpartiet Timman - Salov, Saint John 1988, se kommentaren till vits 10:e drag.) och vit bör inte slå på e4.

- a) 11.Lxe4? dxe4 12.Sg5 (12.Dxe4 Lxf3 13.Dxf3 Dh4) 12...Lf5 13.Sc3 Te8 14.Te1 Lc7 15.Db3 Dxd4 16.Le3 Sc5! 17.Db4 Dd6 18.Dxc5 Dxh2+ 19.Kf1 Lg4 20.Sh3 Te5 21.Sd5 Lxh3 22.gxh3 Lb6 23.Sxb6 Txc5 24.Sxa8 Dxh3+ 25.Ke2 Txc4 26.Tad1 Tc2+ 27.Td2 Df3+ 28.Kf1 Txd2 29.Lxd2 Dd3+ 30.Te2 h5! och svart vann, Ljubojević - Timman, Linares 1988.

- b) 11.c5 Lc7 (11...Lxf3? 12.gxf3 +/-) 12.Se5 Lxe5 13.dxe5 Sxc5! (13...Saxc5 14.f3! Sjakarov - Rozentalis, korr 1986, *Informator* 41/364) 14.Lxh7+ Kh8 15.b4 Dh4 16.Ld3 Sxd3 17.Dxd3 Sc7 18.h3 Lh5 och vits fördel var näst intill obefintlig, Timman - Salov, matchparti 4, Saint John 1988.

10.Db3

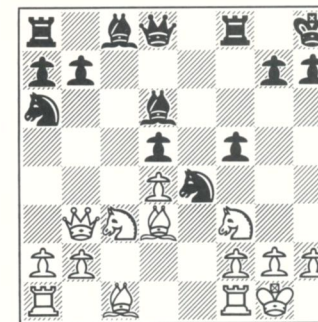
Skarpt spel kan vi förvänta oss även efter 10.Sc3 Sa6 11.a3 Sc7 12.Se2 Se6 13.b4:



- a) 13...Kh8 14.Lb2 De8 15.Tae1 Dh5 16.Se5 f4 17.f3 S4g5 18.cxd5 cxd5 19.Lc1 och en komplicerad positionell kamp följde, Timman - Salov, matchparti 2, Saint John 1988.  
b) 13...Ld7 14.Lb2 Tf6 15.Tae1? Th6 16.Lc1 S4g5 17.Se5 Lxe5 18.dxe5 Sf3+! 19.gxf3 f4 20.Lf5 Sd4?? (20...Dg5 hade vunnit: 21.Kh1 Dh5! 22.h3 Sg5 eller 21.Lg4 Sd4 22.Sxd4 Lxg4.) 21.Sxd4 Dg5+ 22.Kh1 Txh2+ 23.Kxh2 Dh4+ 24.Kg1 Dg5+ 25.Lg4 Lxg4 26.Lxf4! Dxf4 27.Se2 Dxf3 28.Dc3 Df5 29.Sg3 och svart gav upp några drag senare, Chandler - Dive, Wellington 1988.

10...Kh8 11.Sc3 Sa6 12.cxd5 12.Se2!? Sb4 13.Lb1 dxc4 14.Dxc4 De8 15.Lf4 Sd5 16.Lxd6 Sxd6 17.Dc5 ø Rodin - Lopatsky, korr 1985.

12...cxd5



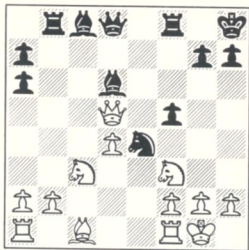
13.Se2

Draget ECO rekommenderar. Det börjar dock bli hög tid att se sig om efter vettiga alternativ.

- a) 13.Sxd5? Le6 14.Dxb7 Sac5 15.dxc5 Sxc5 16.Db5 Tb8 -/+  
b) 13.Sb5 Lb8 14.Te1 Le6 15.a3 Lg8 16.Sc3 Ld6 17.Lf1 g5 18.Dxb7 ø Voltjok -

Borisov, korr 1985.

c) 13.Lxa6 bxa6 14.Dxd5 Tb8

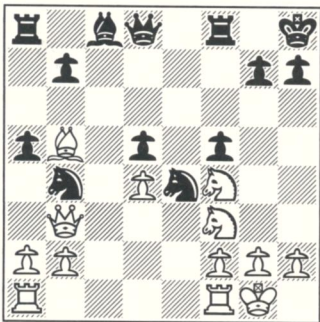


- c1) 15.Se5 Lb7 16.De6 Dh4 17.f4 Lxe5 18.fxe5 Sxc3 19.bxc3 De4 med lika spel, A Rodriguez - Siero Gonzalez, Kuba 1982.  
 c2) 15.Dc4 Tb4 16.De2 Lb7 17.Le3 Te8 18.a3 Tb3 19.Sxe4 Txe4 20.Dc2 Ld5 21.Tacl Te8 22.Se5 Df6! 23.Lf4! Teb8! 24.De2? (24.Sd3! Txb2! 25.Sxb2 Lxf4 26.Tcd1 Lxh2+ 27.Kxh2 Dh4+ 28.Kg1 Lxg2 29.Kxg2 Dg4+ med evig schack - Christensen) 24...Txb2 25.Dxa6 Lxe5 26.Tc8+ Lg8 27.Tc6 Dxc6 28.Dxc6 Lxf4 29.g3 Ld2 30.Dc5 T2b5 31.Dxa7 Lc4! 32.Td1 Le2! 33.Txd2 Lf3! 0-1. Madsen - Christensen, korr-DM 1985.

13...Sb4 14.Lf4 a5

Bra är också 14...Lxf4 15.Sxf4 Dd6, till exempel 16.g3 Sxd3 17.Dxd3 g5 18.Sg2 f4 19.Se5 Dh6 20.gxf4 gxf4 21.f3 Sd6 22.Tf2 Lh3 23.Db3 Tg8 24.Dxd5 Lxg2 25.Dxd6 Lxf3+ 26.Kf1 Dh3+ 27.Kel Dh4 28.Sf7+ Kg7 29.Kf1 Dh3+ 30.Kel ½-½. Poulsen - Christensen, korr-DM 1984.

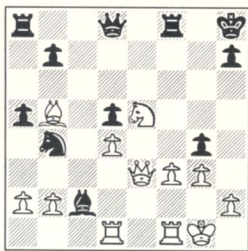
15.Lb5 Lxf4 16.Sxf4



ECO anger +/-.

16...g5 17.Se2 g4 18.Se5 f4  
 Svart behöver inte ta kvaliteten.  
 19.Tad1 Sd6!

Borisov har finslipat varianten. Tidigare erfarenheter handlade om 19...f3 20.Sg3 Lf5 21.gxf3 Sxg3 22.fxg3 Lc2 23.De3 och

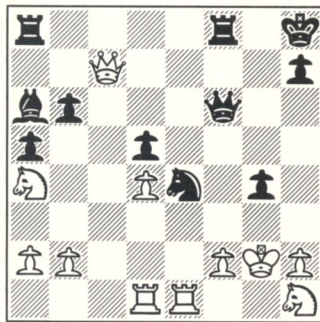


- a) 23...Lxd1? 24.Sxg4! Tf5 25.Txd1 Db6 26.Ld7 Tf7 27.De5+ Tg7 28.Sf6 Td8 29.Te1 Sd3 30.De8+ Tg8 31.Df7 Dxd4+ 32.Kh1 Dh4 33.Te7 1-0. Svesjnikov - Kotjiev, Asjkabad 1978.  
 b) 23...gxf3! 24.Td2 Le4 25.Sxf3 Db6! med gott motspel, Pelesjev - Borisov, korr 1985.

20.Ld3 Sxd3 21.Sxd3 f3 22.Sg3 Sc4!  
 23.Sc5

För att åtminstone sätta p för tornmanövern Ta6-h6.

23...Df6 24.Dc3 fxg2 25.Kxg2 b6  
 26.Sa4 La6 27.Sh1 Sd6 28.Tfe1 Se4  
 29.Dc7



29...Tae8! 0-1.

Det är i ögonblick som detta man får lust att följa Bent Larsens råd och bränna alla teoriböcker, i alla fall ECO. Samtidigt måste man beundra de där närschackspelarna. Om nu Timman var helt oförberedd på Salovs 6...Ld6, lyckades han ändå med hjälp av sunt förnuft och intuition undvika det värsta. Förmågan att ana ugglor i mossen kom väl till pass.

Härav har de flesta korrspelare något att lära.

# Resultat

AVSLUTADE SSKK-TURNERINGAR

Slutresultat är definitivt 30 dagar efter publicering!



ANDERS NILSSON,  
 SSKK, Box 127, 221 00 LUND (tel 046-15 19 15)

## Klass M

MÄSTARKLASSEN	GRUPP 4/86	1	2	3	4	5	6	7	P.
1. UNO AXELSSON ..	Västra Frölunda	-	½	1	1	1	1	1	5
2. Peter Korning .....	Stockholm	½	-	½	½	1	1	1	4
3. Birger Jonsson .....	Själövad	0	1	-	½	1	1	1	3½
4. Bengt Hägglund ...	Örnsköldsvik	0	½	½	-	½	½	1	3
5. Mats Hylén .....	Helsingborg	0	½	½	½	-	½	½	2½
6. Thomas Vainikainen .....	Askim	½	0	0	½	1	-	1	2½
7. Herbert Molinsky .....	Enskede	0	0	0	0	0	-	1	2

MÄSTARKLASSEN	GRUPP 5/86	1	2	3	4	5	6	7	P.
1. JOHAN SIGEMAN .....	Lund	-	½	1	1	1	1	1	5
2. Bengt Lindh .....	Stockholm	½	-	1	1	0	1	1	4
3. Bo Lindström .....	Arsunda	0	0	-	½	1	1	½	3
4. Tage Nygren .....	Emmaboda	0	0	½	-	1	1	0	2½
5. Kurt Ekelund .....	Mariestad	0	½	0	0	-	½	1	2½
6. Lars Ekenlöv .....	Järfälla	0	1	0	0	½	-	½	2
7. Karl Augustsson .....	Sjuntorp	0	0	½	1	0	½	-	2

## Klass 1

KLASS 1	GRUPP 13	1	2	3	4	5	6	7	P.
1. MATS-ARNE AXELSSON ...	Skoghäll	-	1	1	1	1	1	1	6
2. Ulf Svensson .....	Strömstad	0	-	1	½	1	1	1	4½
3. Henrik Persson .....	Gällivare	0	0	-	1	½	½	1	3
4. Gert Lyngsjö .....	Bara	0	½	0	-	½	1	1	3
5. Börje Persson .....	Borås	0	0	½	½	-	1	½	2½
6. Sven-Olof Swerin Upplands	Väsby	0	0	½	0	0	-	1	1½
7. Arne Löfving .....	Brunna	0	0	0	0	0	0	-	2

SSKK:s KLASSTURNERINGAR startar fortlöpande under året så snart fullt antal godkända anmälningar har inkommit.

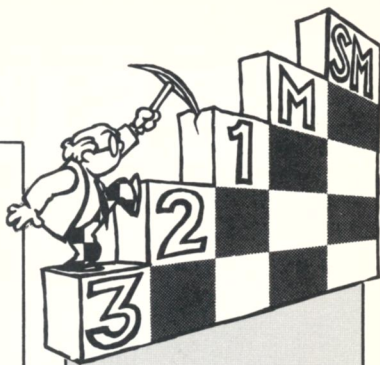
Det är tillåtet att starta i två grupper samtidigt, förutsatt att spelaren i närmast föregående turnering ej tagit mindre än 45%. Seger i klass M kvalificerar till korr-SM. I övrigt sker uppflyttning efter gruppseger eller 80%. Nedflyttning sker om spelare i två på varandra följande turneringar ej uppnår 45% i någon av grupperna.

Klass M, 1, 2, 3:  
 7 spelare, 6 partier  
 startavgift 80 kr.  
 Avgiften inbetalas till SSKK:s postgiro 520 52 - 8.

På talongen anges: KCLASS, NAMN, ADRESS och PERSON-NR.  
 (Person-nr används för identifiering i spelarregistret.)

Diplom utdelas till de två främsta i klass M, 1, 2 och 3.  
 Priser i övriga turneringar publiceras i respektive inbjudan.

## Klass 1



## KLASS 1 GRUPP 15

	1	2	3	4	5	6	7	P.
1. INGVAR LINDQVIST .....	Uppsala	-	½	1	1	1	1	4½
2. Gunnar Pettersson .....	Rimbo	½	-	½	0	1	1	4
3. Jan-Ake Johansson ..	Eskilstuna	0	0	-	1	1	1	3½
4. Tommy Nygren .....	Bromma	0	1	½	-	1	1	3
5. Göran Fredriksson .....	Farsta	0	0	0	½	-	1	2½
6. Sten Ek .....	Nödinge	0	0	½	0	-	1	2
7. Sven Jounger .....	Värnamo	0	0	½	0	½	-	1½

## KLASS 1 GRUPP 17

	1	2	3	4	5	6	7	P.
1. PATRIK FRANSSON .....	Lessebo	-	½	1	1	1	1	5½
2. Olle V Svensson .....	Göteborg	½	-	½	½	1	1	4
3. Bror Persson .....	Anderslöv	0	0	-	1	1	1	3
4. Tomas Forsberg ...	Örnsköldsvik	0	0	½	-	½	1	3
5. Stefan Bodin .....	Stockholm	0	0	½	0	-	1	3
6. Bo Eklund .....	Hedemora	0	0	½	0	-	1	2
7. Einar Kvarnström .....	Kolbäck	0	0	½	0	0	-	½

## Klass 2

## KLASS 2 GRUPP 92

	1	2	3	4	5	6	7	P.
1-2. LARS H ANDERSSON .....	Piteå	-	½	1	1	1	1	5½
1-2. ROLF WINDEMO .....	Sandviken	½	-	1	1	1	1	5½
3. Ulf Willö .....	Göteborg	0	0	-	½	1	1	3½
4. Bertil Bohlin .....	Laxå	0	0	½	-	1	1	3
5. Anders Gustafsson .....	Enskede	0	0	0	0	-	1	2
6. Bertil Olsson .....	Eskilstuna	0	0	0	½	0	-	1½
7. Egon Nilsson .....	Hägersten	0	0	0	0	0	0	0

## KLASS 2 GRUPP 97

	1	2	3	4	5	6	7	P.
1. JAN NORBERG .....	Sollentuna	-	1	½	1	1	1	5½
2. Erik Collin .....	Örnsköldsvik	0	-	1	1	1	1	5
3. Peter Lundstedt .....	Lammhult	½	0	-	1	1	1	4
4. Bo Backlund .....	Ulricehamn	0	0	0	-	1	1	2½
5. Ivar Norbeck .....	Lenhovda	0	0	0	0	-	1	1½
6. Thore Pettersson .....	Bandhagen	0	0	½	0	-	1	1½
7. Lars Högselius .....	Skärholmen	0	0	0	0	½	-	1

## Uppflyttningar

## TILL KLASS M:

STEFAN ANDERSSON  
Göteborg

INGVAR LINDQVIST  
Uppsala

## TILL KLASS 1:

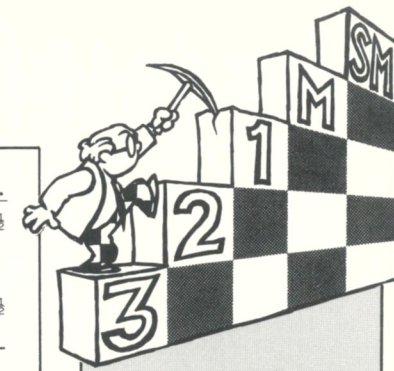
LARS H ANDERSSON  
Piteå

STEFAN BERG  
Stockholm

ERIK COLLIN  
Örnsköldsvik

ROLAND JOHANSSON  
Lund

## Klass 2



## KLASS 2 GRUPP 100

	1	2	3	4	5	6	7	P.
1. STEFAN BERG .....	Stockholm	-	½	1	1	1	1	5½
2. Roland Johansson .....	Lund	½	-	1	1	1	1	5
3. Johnny Söderberg .....	Solna	0	0	-	1	1	1	4
4. Jan Bennborn .....	Skurup	0	0	0	-	1	1	3
5. Jan van der Wie .....	Gällö	0	½	0	0	-	1	2½
6. Lennart Larsson .....	Hägersten	0	0	0	0	0	-	1
7. Johan Lassen .....	Malmo	-	-	-	-	-	-	--

## Uppflyttningar

## TILL KLASS 2:

SVEN HOLMBERG  
Sandarne

KARL-UNO OLOFSSON  
Örnsköldsvik

LENNART ROSQVIST  
Malmö

ROBERT THOR  
Sandviken

LARS THURING  
Staffanstorp

ARNE ASBERG  
Solna

## TILL FINAL I CUP 85:

BENGT NILSSON  
Finspång

## Klass 3

## KLASS 3 GRUPP 70

	1	2	3	4	5	6	7	P.
1. KARL-UNO OLOFSSON	Örnsköldsvik	-	1	1	0	0	1	4
2. Jan-Peter Palmblad	Sollentuna	0	-	1	1	0	1	4
3. Matz Sjölund	Vallentuna	0	0	-	1	1	½	3½
4. Ulf Hilmersson	Dalsjöfors	1	0	0	-	1	1	0
5. Roland Norevall	Fränsta	1	1	0	0	-	0	3
6. Stefan Olsson	Norsborg	0	0	½	0	1	-	2½
7. Folke Persson	Tierp	0	0	0	1	0	0	-

## KLASS 3 GRUPP 72

	1	2	3	4	5	6	7	P.
1. JAN ABRAHAMSSON .....	Lammhult	-	½	1	1	1	1	5½
2. Peter Olsson .....	Uddevalla	½	-	0	1	1	1	4½
3. Göte Håkansson .....	Karlshamn	0	1	-	0	1	1	4
4. Roger Lärk .....	Trollhättan	0	0	1	-	1	½	3½
5. Ove Jansson .....	Sollentuna	0	0	0	0	-	1	2
6. Sune Johansson .....	Forsheda	0	0	0	0	0	-	1
7. Robert Marschall ...	Sundbyberg	0	0	0	½	0	0	½

## KLASS 3 GRUPP 73

	1	2	3	4	5	6	7	P.
1. ULRIC SVENSSON .....	Holmsjö	-	0	1	1	1	1	5
2. Evert Evenborn .....	Malmo	1	-	0	½	1	1	4½
3. Rune Eklundh .....	Uppsala	0	1	-	0	1	1	4
4. Lars Bränn .....	Järfälla	0	½	1	-	0	1	3½
5. Uffe Hansen .....	Tågarp	0	0	0	1	-	1	3
6. Per-Ake Gustavsson	Ulricehamn	0	0	0	0	0	-	1
7. Magnus Johansson .....	Bara	0	0	0	0	0	0	-



## Klass 3

KLASS 3	GRUPP 74	1	2	3	4	5	6	7	P.
1.	HEINZ SCHMIDT ..... Vallentuna	-	1	1	1	1	1	1	6
2.	Inge Hultin ..... Norrtälje	0	-	1	0	1	1	1	4
3.	John Sollén ..... Vilhelmina	0	0	-	1	1	1	1	4
4.	Mats Nilsen ..... Täby	0	1	0	-	1	1	1	4
5.	Göran Norberg ..... Billdal	0	0	0	0	-	1	1	3
6.	Kurt Brandén ..... Helsingborg	0	0	0	0	1	-	1	3
7.	Ulf Billqvist ..... Eslov	0	0	0	0	0	0	-	0

KLASS 3	GRUPP 79	1	2	3	4	5	6	7	P.
1.	LARS THURING . Västra Frölunda	-	1	1	1	1	1	1	6
2.	Robert Thor ..... Sandviken	0	-	1	1	1	1	1	5
3.	Ingmar Carlsson ..... Kyrkhult	0	0	-	1	0	1	1	3
4.	Matz Sjölund ..... Vallentuna	0	0	0	-	1	1	1	3
5.	Helge Skälberg ..... Hällefors	0	0	1	0	-	1	1	3
6.	Eric Svensson ..... Moheda	0	0	0	0	1	-	1	3
7.	Tone Rosqvist ..... Malmö	0	0	0	0	0	0	-	0

KLASS 3	GRUPP 80	1	2	3	4	5	6	7	P.
1.	SVEN HOLMBERG ..... Sandarne	-	1	1	1	1	1	1	6
2-6.	Jan Englund ..... Luleå	0	-	0	1	1	0	1	3
2-6.	Ville Englund ..... Skövde	0	1	-	0	0	1	1	3
2-6.	Ingvar Westergren ... Uppsala	0	0	1	-	0	1	1	3
2-6.	Christoffer Carlsson Svedala	0	0	1	1	-	0	1	3
2-6.	Jan Andersson ... Helsingborg	0	1	0	0	1	-	1	3
7.	Tommy Forsman ..... Knivsta	0	0	0	0	0	0	-	0

## Cup 85

CUP 85	SEMIFINAL 5	1	2	3	4	5	6	7	P.
1.	BENGT NILSSON ..... Finspång	-	1	1	1	1	1	1	5
2.	Björn Ahlander ..... Malmö	0	1	1	1	1	1	1	4
3.	Walter All ..... Bromma	0	0	-	1	0	1	1	3
4.	Robert Andersson .... Bottnaryd	0	0	1	0	-	1	1	3
5.	Johan Hanes ..... Hägersten	0	0	1	1	-	1	1	3
6.	Berne Lundberg ..... Vinslöv	0	0	0	0	0	-	1	1
7.	Ronny Ahlström ..... Åkarp	0	0	0	0	0	0	-	0

Ny  
Bulletinredaktör

lär det bli framöver.  
Den "gamle" har tagit  
sitt förnuft till fånga  
och sagt upp sig.

En ny tideräkning har  
kansliet infört.  
Grupperna i klass M,  
1, 2 och 3 startar nu-  
mera i löpande nummer-  
ordning.

NY ADRESS  
har turneringsledaren  
i Nordisk Cup, lag-  
kaptenen i Östersjö-  
turneringen och dam-OS  
PER SÖDERBERG:  
Box 92  
771 01 Ludvika  
(tel 0240-814 63)

Nå de kunniga schack-  
spelarna: annonsera i  
SSKK-bulletinen!

helsida: 1000 kr  
halvsida: 600 kr  
kvartsida: 300 kr

De färdigspelade semi-  
finalgrupperna i  
Veteran-SM 1988  
hittar du på  
veteransidan (46).

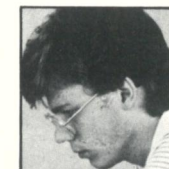
## Limhamns SK segrade i lag-SM 1986

LAG-SM 1986 DIVISION I	1	2	3	4	5	6	7	8	9	P:g
1. LIMHAMNS SK I .....	-	3½	1½	1	2½	4	3	3	4	22½
2. Eksjö SK .....	1½	-	3½	3½	1½	3	3½	3	3	21½
3. Lunds ASK .....	2½	1½	-	2½	3	2	3	4	3½	21
4. SK SASS .....	3	1½	1½	-	2	3	2	3½	4	19½
5. Kirsebergs SK .....	1½	2½	1	2	-	2½	2½	2½	3½	18
6. Kristallen SK .....	0	1	2	1	1½	-	2	3	3½	14
7. SK Passanten .....	1	½	1	2	1½	2	-	3	3	14
8. Karlstads ASS I .....	1	1	0	½	1½	1	1	-	2	8
9. Schack 08 .....	0	1	½	0	½	½	1	2	-	5½

LAG-SM-86 DIV I BORD I	1	2	3	4	5	6	7	8	9	P.
1. DAN CRAMLING .... SK Passanten	-	1	1	1	0	1	1	1	1	6½
2. Thomas Welin ..... SK SASS	0	-	1	1	1	1	1	1	1	5½
3. Jonny Hector .... Kirsebergs SK	0	½	-	1	1	1	1	1	1	5
4. Jan Ohlin ..... Limhamns SK I	0	0	½	-	1	1	1	1	1	5
5. Håkan Akvist ..... Eksjö SK	1	½	0	0	-	1	1	1	1	5
6. Jan Sellberg . Kristallens SK I	0	0	0	0	½	-	1	1	1	4
7. Arne Qwint ..... Lunds ASK	1	½	½	½	½	½	0	0	-	3½
8. Allan Jonasson ..... Schack 08	0	0	0	0	0	0	½	-	1	1½
9. L-E Pettersson . Karlstads ASS I	0	0	0	0	0	0	0	0	-	0



JAN OHLIN

STELLAN  
BRYNELL

LAG-SM-86 DIV I BORD 2	1	2	3	4	5	6	7	8	9	P.
1. BERT ANDERSSON ..... Eksjö SK	-	½	½	1	½	1	1	1	1	6
2. Reinir Helgason . Kirsebergs SK	½	-	1	1	0	1	1	1	1	5½
3. Stellan Brynell . Limhamns SK I	0	0	-	1	½	1	1	1	1	5
4. Roland Thapper ..... Lunds ASK	0	½	½	-	1	1	1	1	1	5
5. Kjell Haglund .... SK Passanten	½	0	0	0	-	1	1	1	1	4
6. Ulf Nilsson .... Karlstads ASS I	1	½	1	0	0	-	1	1	1	4
7. Bo Adler ..... SK SASS	0	0	½	½	½	½	0	0	-	1
8. Berg/Moser ... Kristallens SK I	0	½	0	0	0	0	0	-	1	2
9. Wiggo Nörager ..... Schack 08	0	0	0	0	0	0	0	0	-	0

BJÖRN  
ANSNERKRISTER  
LARSSON

LAG-SM-86 DIV I BORD 3	1	2	3	4	5	6	7	8	9	P.
1-2. LUDVIG SANDSTRÖM .. Lunds ASK	-	½	1	0	1	½	1	1	1	6
1-2. LARS WIKSTRÖM ..... SK SASS	½	-	1	0	½	1	1	1	1	6
3. Björn Ansner .... Limhamns SK I	0	0	-	1	1	1	1	1	1	5½
4. Johan Eksmyr ..... Eksjö SK	1	1	0	-	0	½	1	1	1	5
5. Erno Bäck ..... Kirsebergs SK	0	0	0	1	-	½	½	½	1	4
6. Björn Gambäck . Kristallens SK I	½	0	0	½	½	-	1	1	1	4
7. Bo Hedlund .... Karlstads ASS I	0	0	½	½	½	0	-	1	1	3½
8. Roger Larsson ..... Schack 08	0	0	0	0	0	0	0	-	1	2
9. Johan Danielsson . SK Passanten	0	0	0	0	0	0	0	0	-	0

LAG-SM-86 DIV I BORD 4	1	2	3	4	5	6	7	8	9	P.
1. KRISTER LARSSON . Limhamns SK I	-	½	1	½	1	1	1	1	1	7
2. Sven Asker ..... Lunds ASK	½	-	½	1	1	1	1	1	1	6½
3. Hans Larsson ..... Eksjö SK	0	½	-	1	1	1	1	0	1	5½
4. Michael Bergmanolsson .. SK SASS	0	0	0	-	0	1	1	1	1	4½
5. Bo Eriksson .. Kristallens SK I	0	0	0	1	-	0	½	1	1	4
6. Ulf Larsson .... Kirsebergs SK	0	0	0	0	1	-	½	1	1	3½
7. Stefan Sandén .... SK Passanten	0	0	0	0	0	0	-	1	1	3
8. Tapio Ukkonen ..... Schack 08	0	0	1	0	0	0	0	-	1	2
9. Björn Flink ... Karlstads ASS I	0	0	0	0	0	0	0	0	-	0

## Lag-SM 1988

har startat. Tabeller kommer  
i nästa nummer.

# Lag-SM 1986 div II A

LAG-SM 1986 DIVISION IIA	1	2	3	4	5	6	7	8	9	P:g
1. SANDVIKENS SK .....	-	3	2	2½	4	1½	2	3½	3½	22
2. Limhamns SK II .....	1	-	2½	2½	3½	2½	3	2½	2½	20
3. Tibro SK .....	2	1½	-	3	2	2½	3	1½	4	19½
4. Rödeby SK .....	1½	1½	1	-	3	2½	3	3	3½	19
5. Vällingby SS .....	0	½	2	1	-	3	2	3	3½	15½
6. SA Fenix-Springaren .....	2½	1½	1½	1½	1	-	2½	2½	½	13½
7. Karlstads ASS II .....	2	1	1	1	2	1½	-	2½	3	13½
8. Örebro SS .....	½	1½	2½	1	1	1½	1½	-	3	12½
9. Sollentuna SK .....	½	1½	0	½	½	3½	1	1	-	8½

LAG-SM-86 DIV IIA BORD 1	1	2	3	4	5	6	7	8	9	P.
1. LARS ENTERFELDT . Sandvikens SK	-	½	1	1	1	1	½	½	½	6
2. Harry Runström ..... Tibro SK	½	-	½	1	1	1	1	1	1	6
3. Peter Berntsen ..... Limhamns SK II	0	½	-	1	1	1	½	½	0	4½
4. Thomas Engqvist .. Vällingby SS	0	½	0	-	½	1	½	1	1	4
5. Sten Bernhardsson ... Rödeby SK	0	0	0	-	1	½	1	1	1	4
6. Peter Fransson ..... Örebro SS	0	0	0	0	-	1	1	1	3½	3
7. Kjell Andersson .. Karlstads ASS	½	0	0	0	0	-	1	0	3	3
8. Sven Breimar .... Sollentuna SK	0	0	0	0	0	0	-	1	2	2
9. Leif Svensson ..... SA Fenix	0	0	1	0	0	0	1	0	-	2½



LARS ENTERFELDT,  
svensk mästare 1985,  
nu bäst vid bord 1

LAG-SM-86 DIV IIA BORD 2	1	2	3	4	5	6	7	8	9	P.
1. BJÖRN FRITHIOF ..... SA Fenix	-	1	½	½	½	1	1	½	½	5½
2. Attila Enterfeldt Sandvikens SK	0	-	1	½	1	1	1	1	1	5½
3. Karl Nilsson ..... Rödeby SK	0	½	-	1	0	½	1	½	1	4½
4. Johan Claesson . Limhamns SK II	0	½	0	-	1	½	1	½	1	4½
5. Jan-O Karlsson Karlstads ASS II	½	0	0	0	-	1	½	1	½	4
6. Jan Årebo ..... Tibro SK	½	0	0	1	0	-	½	0	1	4
7. Usten Nordström .. Vällingby SS	0	0	0	0	0	-	½	1	1	3½
8. Ake Karlsson ..... Örebro SS	0	0	0	0	0	1	-	1	1	3
9. Lars Carlson .... Sollentuna SK	0	0	0	0	0	0	0	-	1	½

LAG-SM-86 DIV IIA BORD 3	1	2	3	4	5	6	7	8	9	P.
1. ÖRJAN SVENSSON ..... Rödeby SK	-	½	1	1	1	1	1	1	1	7½
2. Ake Hellström ... Sandvikens SK	½	-	1	½	1	1	1	1	1	7
3. Kent Liljegren . Limhamns SK II	0	0	-	1	1	1	1	0	1	4½
4. Jan-Ove Sundqvist .... Tibro SK	0	½	0	-	0	1	1	1	1	4½
5. Jan Carltoft ..... Vällingby SS	0	0	0	1	-	0	1	1	1	4
6. Arne Nyberg .. Karlstads ASS II	0	0	0	0	1	-	½	1	1	3½
7. Claes Sewerinsson ..... SA Fenix	0	0	0	0	0	-	1	1	2	2
8. Gert Röstlund ... Sollentuna SK	0	0	1	0	0	0	0	-	1	2
9. Rolf Pettersson ..... Örebro SS	0	0	0	0	0	0	0	-	0	0

LAG-SM-86 DIV IIA BORD 4	1	2	3	4	5	6	7	8	9	P.
1. PETTER SCHILLER Limhamns SK II	-	0	1	½	1	1	1	1	1	6½
2. Krister Jönsson .... Örebro SS	1	-	½	1	0	½	1	1	1	6
3. Mikael Sixtensson ... SA Fenix	0	½	-	1	0	1	1	½	1	5
4. Stefan Johansson ..... Tibro SK	½	0	0	-	1	½	1	1	1	5
5. Mats Bergström ... Vällingby SS	0	1	1	0	-	0	1	1	1	4
6. Bo Lindström .... Sandvikens SK	0	½	0	0	1	-	½	0	1	3½
7. Ulf Lundgren ..... Rödeby SK	0	0	0	0	1	-	½	1	1	3
8. Gösta Lundell Karlstads ASS II	0	0	0	0	0	1	½	-	1	3
9. Sune Engfors .... Sollentuna SK	0	0	0	0	0	0	0	-	0	0

# Lag-SM 1986 div II B

LAG-SM 1986 DIVISION IIB	1	2	3	4	5	6	7	8	9	P:g
1. SK ROCKADEN .....	-	1½	3	3	3½	2	3	2½	4	22½
2. Skellefteå SK .....	2½	-	4	3	2½	2½	2½	2	3	22
3. Danderyds SK .....	1	0	-	3½	2	3	2½	3½	4	19½
4. Kristianstads SK .....	1	1	½	-	2	3	3	3½	3½	17½
5. Schack-47 I .....	½	1½	2	2	-	3	3	1	4	17
6. Södertälje SS I .....	2	1½	1	1	1	-	2½	2½	3½	15
7. SK City II .....	1	1½	1½	1	1	1½	-	3	3½	14
8. Rånäs SK .....	1½	2	½	½	3	1½	1	-	3	13
9. Arboga SK .....	0	1	0	½	0	½	½	1	-	3½



LARS HILKE,  
bäst vid bord 1

LAG-SM-86 DIV IIB BORD 1	1	2	3	4	5	6	7	8	9	P.
1. LARS HILKE ..... Skellefteå SK	-	1	1	1	0	½	1	1	1	6
2. Thore Angqvist .... SK Rockaden	0	-	½	0	1	1	1	1	1	5½
3. Bertil Mattsson ..... Rånäs SK	½	½	-	½	1	0	1	1	1	5
4-5. Toni Engelbrecht . Södertälje	0	1	½	-	½	½	1	1	1	5
4-5. Arne Andersson . Kristianstad	1	0	0	-	1	1	1	1	1	5
6. Kurt Ekelund ..... Schack-47 I	½	0	1	½	0	-	½	1	1	4
7. Mats Lind-Johnsen .. SK City II	0	0	0	0	0	0	-	1	1	3½
8. Hans Rånby ..... Danderyds SK	0	0	0	0	0	0	0	-	1	2
9. Thomas Franzén ..... Arboga SK	0	0	0	0	0	0	0	0	-	0

LAG-SM-86 DIV IIB BORD 2	1	2	3	4	5	6	7	8	9	P.
1. OWE ENGBERG ..... Rånäs SK	-	½	1	1	½	½	1	1	1	6½
2. Gösta Enqvist ... Skellefteå SK	½	-	½	1	1	1	1	1	1	6
3. Allan Hagström Södertälje SS I	0	½	-	1	1	1	1	1	1	5½
4. Egon Nielsen ..... SK City II	0	0	0	-	1	0	1	1	1	4
5. Jan Svensson ..... Schack-47 I	½	0	0	0	-	½	1	1	1	4
6. Dan Östergaard .... SK Rockaden	0	0	0	0	0	-	½	1	1	3½
7. Ake Bengtsson .... Danderyds SK	0	0	0	1	0	0	-	1	1	3½
8. Paul Olsson .. Kristianstads SK	0	0	0	0	0	0	0	-	1	3
9. Ingvald Franzén ..... Arboga SK	0	0	0	0	0	0	0	0	-	0

LAG-SM-86 DIV IIB BORD 3	1	2	3	4	5	6	7	8	9	P.
1. ROGER BLOMSTRAND ... SK City II	-	½	1	½	½	1	½	1	1	6
2. Stig Wahlund ..... SK Rockaden	½	-	½	½	1	½	1	1	1	5½
3. Ralph Brännström Skellefteå SK	0	½	-	0	1	½	1	1	1	5
4. Bengt Jansson ..... Rånäs SK	½	½	1	-	½	1	1	1	0	4½
5. Rune Degerhammar . Kristianstad	0	0	0	0	-	1	0	1	0	3½
6. Holmgren/Johansson Schack-47 I	0	0	0	0	0	-	1	0	1	3½
7. Lennart Rohlin ... Danderyds SK	0	0	0	0	0	0	0	-	1	3
8. Sven-Olof Eklund Södertälje SS	0	0	0	0	1	1	0	-	1	3
9. Björn Johansson .... Arboga SK	0	0	0	1	0	0	0	0	-	2

LAG-SM-86 DIV IIB BORD 4	1	2	3	4	5	6	7	8	9	P.
1. JONAS SANDBOM .... SK Rockaden	-	1	1	1	1	1	1	1	1	8
2. Christer Hage . Södertälje SS I	0	-	1	0	½	1	1	1	1	5½
3. Tore Johansson .. Skellefteå SK	0	0	-	1	1	1	1	1	0	5
4. Per Lindkvist ..... SK City II	0	1	0	-	½	1	1	1	1	4½
5. Gunnar Pettersson ... Rånäs SK	0	0	0	0	-	0	1	1	1	4
6. Leif Colliander ... Schack-47 I	0	0	0	0	1	-	1	0	0	2½
7. Sven Folkunger Kristianstads SK	0	0	0	0	0	0	0	-	1	2
8. Ingvar Gustafsson Danderyds SK	0	0	0	0	0	1	0	1	-	2
9. Tomas Corseil ..... Arboga SK	0	0	1	½	0	0	0	0	-	1½

Fria partier önskas av  
Volker Krieghoff  
Ernst Thälmann Strasse 106  
1500 Potsdam  
DDR

Openings For Club Player (Harding/171s)	105,-	Grünfeld Indisch (Suetin) 252s	67,-
Modern Chess Opening Theory (Suetin) e.n.	90,-	Grünfeld Russian Var. (Schiller) 83s	52,-
Opening Repertoire For White (Keene)	80,-	Play Kings Indian (Marovic) 242s	95,-
Opening Repertoire For Black (Marovic)	95,-	Catalan Opening (Moiseyev) 139s	105,-
Opening Repertoire For The Attacking	95,-	Play The Catalan (Neihsstadt) 244s	160,-
Complete Defence to 1.e4 (Cafferty/136s)	100,-	Benoni For Tournament Player (Nunn)	95,-
How To Play The Ruy Lopez (Taulbut/124s)	75,-	Benko Gambit (Gufeld) 111s	85,-
Spanish: Schliemann (Shamkovich/150s)	110,-	Develop. in Modern Benoni (Norwood)	35,-
Spanish without a6 (Yudovich/128s)	95,-	Develop. in Benko Gambit (Wade)	35,-
Develop. in Open Spanish (Blackstock)	35,-	Das Wolga Gambit (Walton) 40s	38,-
Spanish (Ruy Lopez): Chigorin (Bikhovsky)	85,-	Volga-Benko Gambit (Schwarz) 210s	110,-
Vienna Game (Lepeskin) 112s	95,-	Benoni bis Wolgagambit (Taimanow)	67,-
Russische Partie (Schwarz/400s)	162,-	How To Play English Opening (Povah)	89,-
Russisch bis Königsgambit (Suetin/250s)	67,-	English: Four Knights (Povah) 184s	120,-
Kings Gambit (Kortnoi/Zak) 112s	80,-	Winning With English (Soltis) 146s	105,-
Göring Gambit (Schwarz) 125s	60,-	English Defence (Keene) 100s	90,-
Kings Gambit Accepted (Estrin/173s)	95,-	Englisch (Taimanow) 250s	67,-
Kings Gambit Declined (Estrin/131s)	80,-	Reti-Eröffnung I (Warzecha) 124s	75,-
Play The French (Watson) (160s)	115,-	Reti-Eröffnung II (Warzecha)	75,-
How To Play The French (Taulbut) 108s	90,-	Flanken Eröffnung (Keene) 192s	90,-
French Defence: Tarrasch var. (Keene) 110s	95,-	Trompowski, Torre Attack (Bellin) 90s	105,-
Französisch (Suetin) 250s	67,-	Holländisch (Taimanow) 250s	67,-
Play the Caro-Kann (Varnusz) 155s	95,-	Nimzowitch Defence (Harding) 144s	120,-
Caro-Kann: Classical (Kasparov) 148s	105,-	Die Eröffnung b2-b3 (Schwarz) 154s	98,-
Caro-Kann bis Aljechin (Suetin) 250s	67,-	Gambits (Estrin) 91s	48,-
Caro-Kann 4 ..Nd7 (Shamkovich/Schiller)	50,-	Open Gambits (Botterill) 144s	95,-
Sicilian e6 and d6 (Kasparov) 218s	118,-	Encyklopedin Band A	275,-
Najdorf for Tournament Player (Nunn)	160,-	" Band B	310,-
Pirc for Tournament Player (Nunn) 130s	95,-	" Band C	310,-
Develop. in Pirc 84-87 (Davies)	35,-	" Band D	310,-
Königsfianchetto Lf8-g7 (Schwarz) 158s	105,-	" Band E	275,-
Moderne Verteidigung (Hort/Borik) 152s	80,-	New In Chess Keybook A (e4)	135,-
Center Counter (Greife/Silman) 198s	105,-	New In Chess Keybook B d4,c4,Sf3	135,-
Alekhine For Tournament Player (Alburt)	95,-	New In Chess Yearbook 1 inb.	195,-
Alekhines Defence (Hort) 256s	105,-	New In Chess Yearbook 2 inb.	195,-
Develop. in Alekhine 85-87 (Dunworth)	35,-	Yearbook 3 till 6 inb. per st.	195,-
Damengambit Orthodox (Polugajewski) 255s	67,-	" " " " häft. " "	165,-
Damengambit (Polugajewski) 266s	67,-	Yearbook 7 till 8 inb. " "	155,-
Slawisch (Polugajewski) 254s	67,-	" " " " häft. " "	135,-
Queens Gambit Accepted (Gufeld) 120s	80,-	Batsford Chess Openings (346s/86)	120,-
Meran Defence (Donaldsson) 111s	52,-	Informator 42 (452s)	160,-
Angenomme Damengambit (Schwarz) 200s	115,-	Informator 43 (451s)	160,-
Budapest Gambit (Borik) 100s	80,-	Informator 44 (452s)	160,-
Orth. Var. Queens Gambit (Schiller) 98s	65,-		
Queens Gambit Decl. Exchange (Konikowski)	50,-		
So Spielt man Slawisch (Walton) 30s	40,-		
Play The Tarrasch (Shamkovich) 132s	80,-		
Tarrasch Vert bis Tschigorin (Polugajew)	67,-		
Play The Nimzoindian (Gligoric) 240s	95,-		
Develop in NimzoIndian (Martin)	35,-		
How To Play Nimzoindian (Keene/Taulbut)	95,-		
Nimzowitsch-Indisch (Taimanow) 253s	67,-		
Winning with Grünfeld (Adorjan) 154s	100,-		
Grünfeld Verteidigung (Botvinnik) 319s	160,-		
Play Bogo-Indian (Taulbut) 153s	78,-		

OBS! SE VÅRA TIDIGARE ANNONSER I SCHACKNYTT NR. 1, 2-3, 4 / 88. FÖR MER LITTERATUR, DATORER OCH TRYCKSAKER!

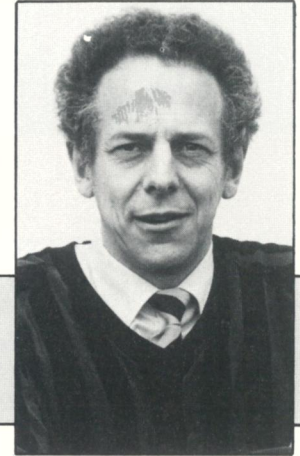
## Schackhuset

Box 5167, 200 71 Malmö Tel. 040-98 20 07

Begär vår katalog!

# Resultat

PÅGÅENDE SSKK-TURNERINGAR



## SM 1987

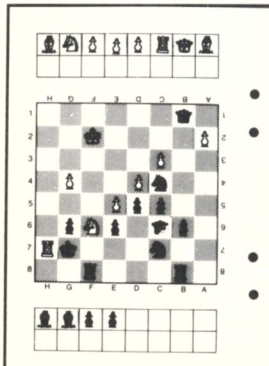
Turneringsledare:  
ALLAN JONASSON  
Skårvägen 9  
603 65 Norrköping  
(tel 011-11 84 40)

SM i Korr-schack 1987	87-02-23	1	2	3	4	5	6	7	8	9	10	11	12	13	P
1	Rune Averbj	Motala	½	½	1	½	1	1	1	1	½	½	½	½	
2	Lennart Rydholm	Göteborg	½	1	1	1	1	½	0	1	0	1	1	1	9
3	Göran Seger	Hedemora	0	1	1	1	½	1	1	½	1	0	1	0	
4	Lennart Johansson	Örebro	½	0	0	1	0	½	1	1	0	0	0	4½	
5	Ludvig Sandström	Lund	0	0	0	0	0	0	0	0	0	0	0	0	
6	Kent Gramer	Enskede	0	1	1	1	0	1	0	1	1	1	1	1	
7	Peter Backe	Hägersten	½	0	1	1	1	1	0	1	0	½	½	½	
8	Olle Smith	Munkedal	0	½	1	1	0	0	1	1	1	1	1	6½	
9	Hans-Ove Hälén	Umeå	1	0	0	1	1	0	0	1	0	½	½		
10	Mats Andersson	Lund	0	0	0	0	0	0	0	0	0	0	0	0	
11	Martin Johansson	Vikmanshyttan	0	1	1	1	0	1	1	1	1	1	1	8	
12	Arne Qwint	Malmö	½	0	0	1	1	½	½	½	½	½	½	6½	
13	Johnny Becker	Eskilstuna	½	0	1	1	1	0	½	0	1	½	½	½	

Rydholm	9
M Johansson	8
Gramer	7 +2
Averbj	6½ +3
Qwint	6½
Smith	6½
Seger	6 +3
Becker	6 +1
Hälén	5½ +2
Backe	5½ +1
L Johansson	4½
Andersson	0
Sandström	0

## KorrSchackHjälpmedel

Vi erbjuder en komplett serie artiklar, som gör det både enklare och trevligare att spela korrespondenschack.



Priser:

Markeringsbräde	1-4 pr st	25.-
med pjäser	5-9	18.-
	10-	15.-
Protokoll (70 drag)	20 st	28.-
	50 st	49.-
Plastfickor (A5)	10 st	9.-
Postkort, svensk el	250 st	40.-
engelsk text (250-	500 st	69.-
buntar får blandas)	1000 st	128.-

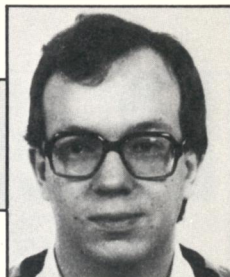
Postavgifter tillkommer.

Sätt in 40:- på vårt postgirokonto, så skickar vi (portofritt) prov på samtliga produkter och ytterligare information.

**KorrSchackHjälpmedel** Box 5080, 121 05 Johanneshov  
Postgiro nr 11 75 60-3

# Klass M

Turneringsledare:  
BJÖRN ANSNER  
Tegnérgatan 40  
216 12 MALMÖ (tel 040-15 00 37)



Turneringsledare i M7/86:  
SVEN-OLOF SWERIN  
Vassundagränd 11  
194 51 UPPLANDS VASBY  
(tel 0760-342 05)

Mästarklassen M 7 / 86		86-12-02		1	2	3	4	5	6	7	P
1	Östen Nordström	Bromma		1	1	-					
2	Ove Nilsson	Lund		1	1	-					
3	Börje Sandström	Täby		1	1	-				3	
4	Harry Runström	Tibro		1	1	-					
5	Ake Granström	Umeå	0	0	0	0	0	0	0	0	0
6	Bengt Andersson	Tidholm	0	1	0	1	-	2			
7	Nils Thörnblom	Bandhagen	-	-	-	-	-	-	-	-	-

Mästarklassen M1 / 87		87-02-16		1	2	3	4	5	6	7	P
1	Sven Breimar	Sollentuna	0	0	1	-	1	1	2		
2	John Collett	Enebyberg	1	0	1	-	1	3			
3	Max Hansson	Umeå	1	1	1	-	1	5			
4	Göran Käll	Örebro	0	1	0	-	1				
5	Elias Larsson(+)	Spånga	-	-	-	-	-	---			
6	Rolf Nylander	Klagshamn	1	1	0	-	1				
7	Berndt Westerlund	Östersund	1	0	0	1	0	1			

Max Hansson	5	
John Collett	3	
Rolf Nylander	2	+1
Sven Breimar	2	
Berndt Westerlund	1	
Göran Käll	1	+1
Elias Larsson		

Mästarklassen M2 / 87		87-05-11		1	2	3	4	5	6	7	P
1	Christer Thörnros	Söderhamn	1	1	1	1	1	1	1	1	1
2	Leif Ahman	Härnösand	1	1	0	1	0	0			
3	Kjell Haglund	Solna	1	1	0	0					
4	Kjell Larsson	Uppsala	1	1	0	1	1	0	3		
5	Torbjörn Björklund	Malung	0	1	0	1	1				
6	Sven Rosell	Lund	0	1	1	1	1	1	4		
7	Fredrik Sandegård	Åkersberga	0	1	1	1	0	0	3		

Christer Thörnros	4	+1
Sven Rosell	4	
Fredrik Sandegård	3	
Kjell Larsson	3	
Torbjörn Björklund	2	+1
Kjell Haglund	1	+3
Leif Ahman	1	+1

Mästarklassen M3 / 87		87-08-24		1	2	3	4	5	6	7	P
1	Johan Fredrik Naeser	Billdal	0	0	1						
2	Gunnar Staf	Lund	1	1	0	0	0				
3	Johan Sterner	Enskede	1	1							
4	Lars Wikström	Stockholm	1	1		1	1				
5	Gösta Österling	Hedesunda	1	1		1					
6	Ingemar Zerpe	Norrköping	1	1	0	0					
7	Lennart Norén	Södertälje	0	0							

Lars Wikström	3	+3
Johan Sterner	2	+4
Gösta Österling	2	+4
Ingemar Zerpe	1½	+2
Gunnar Staf	1	+1
Johan Fredrik Naeser	1	+3
Lennart Norén	0	+5

Mästarklassen M4 / 87		87-08-24		1	2	3	4	5	6	7	P
1	Stefan Bergman	Örebro	1	1	0	0					
2	Kurt Ekelund	Mariestad	1	1	1						
3	Ingvar Eriksson	Uppsala	0	0	1	0	1	1			
4	Martin Hagberg	Haninge	0	0	0	0	0	0			
5	Mikael Jönsson	Alvesta	1	1	1						
6	Bengt Lindh	Stockholm	1	0	1	1					
7	Bo Lindström	Sandviken	1	0	1	1					

Kurt Ekelund	3	+3
Ingvar Eriksson	3	+1
Bo Lindström	2½	+2
Bengt Lindh	2½	+1
Mikael Jönsson	2	+4
Stefan Bergman	1	+3
Martin Hagberg	0	

# Klass M

Turneringsledare:  
BJÖRN ANSNER  
Tegnérgatan 40  
216 12 MALMÖ (tel 040-15 00 37)

Mästarklassen M 5 / 87		87-11-04		1	2	3	4	5	6	7	P
1	Jan Clementsson	Mörum	1	1	1						
2	Lars-Göran Eklund	Skara	1	1							
3	Kim Beijar	Stockholm	1	1	1						
4	Bengt Andersson	Tidaholm	0	0	1						
5	Börje Sandström	Täby	0	1	1						
6	Göran Käll	Örebro	0	1	0						
7	Ove Karlsson	Lessebo									

Jan Clementsson	3	+2
Kim Beijar	2	+3
Bengt Andersson	1	+3
Lars-Göran Eklund	1	+5
Göran Käll	1	+3
Ove Karlsson		+6
Börje Sandström		+6

Mästarklassen M 6 / 87		87-11-04		1	2	3	4	5	6	7	P
1	Bengt Christiansson	Malmö	1	1							
2	Magnus Eriksson	Avesta	1	1							
3	Lars Sarius	Påskallavik	0	0	0	0					
4	Lars Åström	Uppsala	0	1							
5	Börje Jansson	Uppsala	0	1							
6	Anders Eriksson	Västerås	1	1							
7	Knut Carlqvist	Burgsvik									

Bengt Christiansson	1	+5
Anders Eriksson	1	+5
Magnus Eriksson	1	+5
Börje Jansson	1	+4
Knut Carlqvist		+6
Lars Åström		+6
Lars Sarius	0	+3

Mästarklassen M 7 / 87		87-11-30		1	2	3	4	5	6	7	P
1	Thomas Fransén	Arboga	1	1	1	1	1				
2	Bertil Johansson	Norrtälje	0	1							
3	Sven-Eric Sagström	Filipstad	0	0	0	0	0	0	0		
4	Östen Nordström	Bromma	0	1							
5	Krister Lagerberg	Johanneshov	0	1							
6	Bertil Westin	Angered	1	1		1					
7	Jan-Erik Lane	Vännäs	0	1	0						

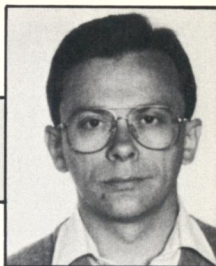
Thomas Fransén	5	+1
Bertil Westin	2	+4
Bertil Johansson	1	+4
Krister Lagerberg	1	+4
Östen Nordström	1	+4
Jan-Erik Lane	1	+3
Sven-Eric Sagström	0	

Grupp M:151		88-02-18		1	2	3	4	5	6	7	P
1	Sven Ferm	Dalhem	1	1							
2	Gunnar Blomstrand	Källered	1	1		½					
3	Kim Beijar	Stockholm	1	1		½					
4	Berndt Westerlund	Östersund	1	1		½					
5	John Collett	Enebyberg	1	1		½					
6	Göran Käll	Örebro	1	1		½	0				
7	Mikael Bäckström	Karlstad	1	1		½					

John Collett	1½	+4
Berndt Westerlund	1	+4
Kim Beijar	1	+5
Gunnar Blomstrand	1	+5
Göran Käll	1	+4
Mikael Bäckström		+6
Sven Ferm		+6

Grupp M:152		88-04-12		1	2	3	4	5	6	7	P
1	Anders Hoborn	Motala	1	1							
2	Bengt Hägglund	Örnsköldsvik	1	1							
3	Bengt Qvarfort	Valdemarsvik	1	1							
4	Christer Brundin	Halmstad	1	1							
5	Mark de Groen	Härnösand	1	1							
6	Sven Rosell	Lund	1	1							
7	Leif Svensson	Sparsör	1	1							

Grupp M:153		88-08-12		1	2	3	4	5	6	7	P
1	Leif Karlsson	Stockholm	1	1							
2	Göran Carlsson	Jönköping	1	1							
3	Stefan Andersson	Vanersborg	1	1							
4	R G Hagelin	Solna	1	1							
5	Tage Nygren	Emmaboda	1	1							
6	Inge Vilhelmsen	Hässleholm	1	1							
7	Ingemar Zerpe	Norrköping	1	1							



# Klass 1

Turneringsledare:  
MAREK  
TROKENHEIM

Äspholmsvägen 27  
127 45 SKÄRHOLMEN  
(tel 08-740 14 78)

Grupp 1:12	86-09-08	1	2	3	4	5	6	7	P
1	Stig Kjellin	Kungsängen	0	1	0	1	1	2	1
2	Roger Blomstrand	Eskilstuna	1	1	1	1	1	3	1
3	Frans Andersson	Eskilstuna	1	1	1	0			
4	Ronny Ahlström	Akarp	0	0	0	1	1	1	1
5	Gunnar Blomstrand	Källered	1	1	1	1	1	5	
6	Stig Flodmark	Enebyberg	0	0	1	0	0	2	
7	Stig Hansson	Lilla Edet	1	1	0	1			

Grupp 1:19	87-04-06	1	2	3	4	5	6	7	P
1	Bror Söderberg	Hägersten	1	0	0	0	0	1	1
2	Lennart Pettersson	Göteborg	1	1	1	1	1		
3	Boris Karlström	Lund	1	0	1	0	0		
4	Sven-Olof Eklund	Södertälje	1	1	1	0			
5	Ivar Bohlin	Laxå	1	0	0	0	0		
6	Stefan Andersson	Göteborg	1	1	1	1	1	5	
7	Tomas Blom	Stockholm	1	0	1	1	0		

Grupp 1:21	87-08-24	1	2	3	4	5	6	7	P
1	Jan-Ake Johansson	Eskilstuna	0	0	0	0	1	1	1
2	Ingvar Lindqvist	Uppsala	1	0	0	0	1		
3	Kaarlo Lethovirta	Östersund	1	1	0	1	1		
4	Nils Nordin	Stockholm	1	1	1	1	1	5	
5	Lennart Pettersson	Södertälje	1	1	0	1			
6	Sven-Olof Swerin	Upplands Väsby	1	1	0	0	0	2	1
7	Ulf Sandberg	Malmö	1	0	1	1			

Grupp 1:23	87-10-05	1	2	3	4	5	6	7	P
1	Stefan Bodin	Stockholm	1	1	1	1			
2	Boris Hallengren	Mölnlycke	0	0	0	0	1	1	1
3	Stefan Johansson	Mariestad	1	1	1	1			
4	Marek Trokenheim	Skärholmen	1	0	1	1			
5	Stefan Nilsson	Malmö	1	1	1	1			
6	Josef Schimak	Svalöv	0	1	1	1	1	2	
7	Lasse Linusson	Ålunda	1	1	1	1			

Grupp 1:25	88-01-21	1	2	3	4	5	6	7	P
1	Yngve Olsson	Lidingö				1			
2	Tomas Olsson	Sundbyberg				1	1		
3	Rune Holmberg	Mölnådal				1	1		
4	Michael Källström	Bandhagen				1			
5	Rune Degerhammar	Kristianstad	1			1			
6	Rolf Windemo	Sandviken	0	0	0	0			
7	Eric Carlsson	Haninge	0	0					

Grupp 1:417	88-02-18	1	2	3	4	5	6	7	P
1	Bengt Jansson	Norrköping							
2	Mats Ulvskog	Solna		1					
3	Arne Persson	Lund	0						
4	Henrik Persson	Gällivare							
5	Ivar Bohlin	Laxå							
6	Frans Andersson	Uppsala							
7	Mats Eriksson	Örebro							

Grupp 1:419	88-08-12	1	2	3	4	5	6	7	P
1	Lars-Olof Bergmark	Möklinta							
2	Sven-Olof Eklund	Södertälje							
3	Johan Boye	Linköping							
4	Krister Jönsson	Örebro							
5	Stefan Olsson	Sjöbo							
6	Börje Persson	Borås							
7	Björn Sigstam	Härbyda							

Grupp 1:18	87-04-06	1	2	3	4	5	6	7	P
1	Ingemar Tibell	Göteborg	0	1	1	1	1	5	
2	Ray Sandström	Stockholm	1	1	1	1	1	5	
3	Ulf Norevall	Uppsala	0	1	0	0	1		
4	Lars Gavelin	Värnamo	0	1	1	0	1	2	
5	Johan Claesson	Malmö	0	0	1	1			
6	Per-Erik Berglund	Ångered	0	1	1	1	1		
7	Jonas Bergfalk	Bålsta	0	0	0	0	1		

Grupp 1:20	87-06-10	1	2	3	4	5	6	7	P
1	Jörgen Eriksson	Eskilstuna	1	1	1	0	0		
2	Christer Johansson	Uppsala	0	1	0	0			
3	Jan Viberg	Ålandsbro	0	0	0	0	1		
4	Börje Persson	Borås	1	1	1	0	2		
5	Yngve Olsson	Lidingö	0	1	1	1	3		
6	Göran Carlsson	Jönköping	1	1	1	1	4		
7	Thommy Sundin	Ljusdal	1	1	1	1			

Grupp 1:22	87-09-17	1	2	3	4	5	6	7	P
1	Torsten Lindblom	Finspång	1	1	1				
2	Jan Kälveus	Uppsala	0	1	1	1			
3	Per Zetterberg	Norrköping	0	0	1	1			
4	Rickard Dahlström	Götene	0	0	1	1			
5	Niclas Drevenius	Haninge	0	1	0	1			
6	Andreas Bergljung	Helmingborg	0	0	1	0			
7	Håkan Svensson	Eskilstuna	0	1	1				

Grupp 1:24	87-11-30	1	2	3	4	5	6	7	P
1	Nils Erlandsson	Hultsfred	1						
2	Marcus Johansson	Bodafors	0	0	0	0			
3	Ronald Heidenfors	Vaxjö	1	1	1				
4	Bertil Eriksson	Solna	1	1	1				
5	Hans Gustavsson	Brånhult	1	1	0	1			
6	Kurt Jegeborn	Uppsala	1	1	1	1			
7	Jan Högberg	Lidköping	1	1	1	1			

Grupp 1:416	88-02-18	1	2	3	4	5	6	7	P
1	Börje Persson	Borås		0					
2	Bengt-Olof Linder	Tyresö		1					
3	Birger Wesslén	Uppsala	0	0	0				
4	Gunnar Pettersson	Rimbo		1					
5	Hans Stork	Malmö	1	1					
6	Karl-Erik Bydén	Iggesund							
7	Ronny Ahlström	Akarp							

Grupp 1:418	88-04-05	1	2	3	4	5	6	7	P
1	Robert Persson	Malmö							
2	Björn Knöppel	Kista							
3	Lars H Andersson	Piteå							
4	Kent Jägerflod	Västra Frölunda			0				
5	Jan Norberg	Sollentuna		1					
6	Wolfgang Koch	Dalby							
7	Martin Gunnas	Enskede							

Grupp 1:420	88-08-12	1	2	3	4	5	6	7	P
1	Boris Karlström	Lund							
2	Edvin Andersson	Söderhamn							
3	Hakan Norman	Uppsala							
4	Martin Alvebring	Landskrona							
5	Lars Eiving	Hisingns Kärra							
6	Lars-Olof Bergmark	Möklinta							
7	Jan-Olof Friberg	Fristad							

# Klass 2

Turneringsledare:  
MAREK  
TROKENHEIM

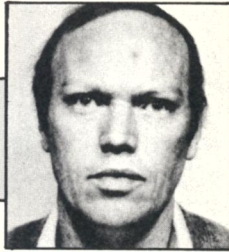
Äspholmsvägen 27  
127 45 SKÄRHOLMEN  
(tel 08-740 14 78)

Grupp 2:90	86-10-28	1	2	3	4	5	6	7	P
1	Anders Ohman	Kiruna	0	1	0	1	1	0	2
2	Colin Costello	Sigtuna	1	1	1	1	1		
3	Kurt Hjortstam	Ålingsås	0	0	1	1	0	2	
4	Stefan Fredriksson	Katrineholm	1	1	1	0	1		
5	Karsten Foli	Bodafors	0	0	1	0	0		
6	Bertil Björkenor	Ljung	1	1	0	1	1	4	
7	Waldemar Andersson	Skärholmen	1	0	1	0	0		

Grupp 2:95	87-02-16	1	2	3	4	5	6	7	P
1	Kåre Eriksson	Kalmar	1	1	1	0	0	2	
2	Per Näsman	Bromma	0	0	0	0	0	1	
3	Nils Nordahl	Björred	1	1	1	1	1		
4	Erik Nilsson	Asbro	1	1	1	0	1	2	
5	Olof Karlsson	Bandhagen	1	1	1	1	3		
6	Evald Karlsson	Högsjö	1	1	1	1			
7	Sven Johansson	Ahus	1	1	0	0	1		

Grupp 2:98	87-04-06	1	2	3	4	5	6	7	P
1	Tore Andersson	Svartå	0	0	1	0	0		
2	Anders Sällberg	Gnosjö	1	0	0	1	1	3	
3	Geije Johansson	Västerås	1	1	1	0	0		
4	Martin Sködebrand	Johanneshov	0	0	1	0	0	2	
5	Håkan Johansson	Svenljunga	0	0	0	1	0	1	
6	Lasse Yngvesson	Gävle	1	1	1	1	5		
7	Bengt Nilsson	Hägersten	1	0	1	1	0	4	

Grupp 2:01	87-08-24	1	2	3	4	5	6	7	P
1	Edvard Skoog	Huddinge	0	0	1	0	0	1	
2	Nils Uhlén	Mora			1				
3	Lars Gramén	Lidingö	1	1	1	1			
4	Peter Sandorf	Enköping	0	0	0	0	0	1	
5	Per Gunnar Nilsson	Björneborg	1	0	0	1	1		
6	Lennart Stillnerud	Lund	1	1	0	0	1		



# Klass 3

Turneringsledare:  
STELLAN GUSTAVSSON  
Götgatan 26, 641 34 KATRINEHOLM  
(tel 0150-192 45)

Grupp 3:75	87-06-10	1	2	3	4	5	6	7	P
1	Tomas Carlsson				0	0	0		
2	Jan Malmström		1	0	0	1			
3	Eva Siljevall		0	1	1	1			
4	Anders Håkansson	1	0	1	1	1			
5	Lars Folkesson	1	1	1	0	0			
6	Mikael Sjöberg	1	1	0	1	0			
7	Lennart Rosqvist	1	1	1	1	1	4		

Grupp 3:78	87-08-24	1	2	3	4	5	6	7	P
1	Göran Palmqvist		1	1	1	1			
2	Hans Olsson		0	1	0	0	0	1	
3	Eva Nilsson	0	0	0	0	0	0	0	
4	Stefan Nilsson	0	1	1	1	1			
5	Axel Löfstedt	0	1	1	0	0			
6	Roger Eriksson	0	1	1	0	0	0	2	
7	Magnus Brodesson	1	1	1	1				

Grupp 3:82	87-10-07	1	2	3	4	5	6	7	P
1	Andreas Johnsson		0		1				
2	Folke Hagström		0	1	0	0	1		
3	Peter Eriksson	1	1	1	0	1	1	4	
4	Sigge Hallin		0	0	0	0	0		
5	Carl-Ake Nordqvist		1	1	1	0	0		
6	Christer Persson	0	1	1	1	1			
7	Karl-Erik Carlsson	1	1	1	1				

Grupp 3:84	87-11-30	1	2	3	4	5	6	7	P
1	Michael Lahrzon		1		-	-			
2	Gunnar Lundberg		0	0	-	0	1		
3	Magnus Bladh		1		-	-			
4	Mikael Ryansson		-	-	-	-	-	-	-
5	Gunnar Händberg		-	-	-	-	-	-	-
6	Magnus Jönsson		1		-	-			
7	Kjell Andersson		0		-	-			

Grupp 3:1290	88-02-18	1	2	3	4	5	6	7	P
1	Börje Ericson							1	
2	Robert Marschall							1	
3	Anders Sandman							1	
4	Johnny Eklund							1	
5	John Söllén							1	
6	Georg R Malmström							1	
7	Mats Larsson							0	

Grupp 3:1292	88-02-18	1	2	3	4	5	6	7	P
1	Christer Johansson								
2	Ulf Andersson								
3	Mikael Nilsson								
4	Roger Eriksson								
5	Göran Jepsen								
6	Folke Persson								
7	Scott Stuart								

Grupp 3:1294	88-03-10	1	2	3	4	5	6	7	P
1	Mats Kastell		1		1				
2	Sune Carlstedt		0		1	0			
3	Uffe Hansen		0		1				
4	Sven Alveköp		0	0	0	0	0	0	
5	Christina Nilsson		1		1				
6	Tyko Hägglof		1		1				
7	Martin Nordström		1		1				

Grupp 3:76	87-06-10	1	2	3	4	5	6	7	P
1	Folke Persson		1	1	1	0	1	0	3
2	Sune Engfors		0	1	1	0	0	1	
3	Börje Ericson		0	1	1	0	0		
4	Kerstin Bergh		0	0	0	0	0	0	
5	Nils-Ake Nilsson		1	1	1	1	1	5	
6	Christer Johansson		1	1	1	1	1		
7	Gert Persson		1	1	1	0			

Grupp 3:81	87-09-17	1	2	3	4	5	6	7	P
1	Bengt Ward		1	0	1	0	1	1	3
2	Sune Engfors		1	0	0	1	0	1	
3	Anders Fransson		1	1	1	1			
4	Uffe Hansen		0	1	0	0	1	1	3
5	Karl Nordlund		1	1	1	1			
6	Claes Carlsson		-	-	-	-	-	-	-
7	Annika Rönnqvist		1	1	0	1			

Grupp 3:83	87-11-04	1	2	3	4	5	6	7	P
1	Karsten Landgren				1	0	1		
2	Gabor Koranyi				1	0	1		
3	Erik Samuelsson				1	1	1		
4	Helmer Wiklund				0	0	0	0	
5	Per Johansson				1	1	1		
6	Anders Hallgren				1	1	0	1	
7	Kerstin Bergh				0	0	0	0	

Grupp 3:85	88-01-21	1	2	3	4	5	6	7	P
1	Roger Hägglof				1	1	0	0	
2	Paul Cronholm				1	1	1	1	
3	Matz Sjölund				0	0	0	1	0
4	Lars Gustavsson				1	1			
5	Eric Franzon				0	0	0	0	0
6	Nils Nyström				1	1	1		
7	Carina Sjöblom				1	1	1		

Grupp 3:1291	88-02-18	1	2	3	4	5	6	7	P
1	Egon Nilsson							1	
2	Kristoffer Nilsson							1	
3	Olof Ejerme							1	
4	Krister Holm							1	
5	Emil Hermansson							1	
6	Håkan Karlsson							0	
7	Mats Hillman							1	

Grupp 3:1293	88-02-18	1	2	3	4	5	6	7	P
1	Håkan Johansson							1	
2	Sten-Arne Linde							1	
3	Sigvard G Karlsson (+)							-	
4	Sven Sandberg							1	0
5	Karl-Erik Nilsson							1	
6	Stefan Olsen							0	0
7	Torbjörn Friberger							1	

Grupp 3:1295	88-03-25	1	2	3	4	5	6	7	P
1	Henrik Noberius								
2	Ingemar Johansson								
3	Anders Linnell								
4	Staffan Holbeck								
5	Thomas Forsell								
6	Jan Svensson								
7	Tage Östman								

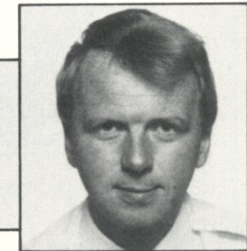


# Cup 83

Turneringsledare:  
STEN BERNHARDSSON  
Fänkålgatan 12 C  
371 52 KARLSKRONA  
(tel 0455-262 28)

CUP 83 FINAL	87-02-20	1	2	3	4	5	6	7	8	9	10	11	12	P
1	Thomas Bydén		1	1	1	1					1	1	1	
2	Peter Backe		1	0	1	0	0				1	1	1	4
3	Lennart Ljungdahl		0	1	0	1	0				0	0	0	
4	Christina Nyberg		0	0	1	1	0				1	0		
5	Lars Forslöf		1	1	1	1	1				1	1		
6	Arne Bjuhr		0	1	1	1	1				1	1		
7	Göran Wärdell										0			
8	Hilding Svensson (+)													
9	Stellan Brynell										1			
10	Gösta Engqvist										0			
11	Sture Falk										0			
12	Sören Sahlholm										1			

- Arne Bjuhr 7 +1
- Thomas Bydén 5 +4
- Lars Forslöf 4 1/2 +2
- Peter Backe 4 1/2
- Stellan Brynell 4 +4
- Sören Sahlholm 4 +3
- Sture Falk 3 +3
- Christina Nyberg 3 +2
- Gösta Engqvist 2 +3
- Göran Wärdell 1 1/2 +6
- L Ljungdahl 1 1/2 +2
- Hilding Svensson



# Cup 85

Turneringsledare:  
CHRISTER SVENSSON  
Ishavsvägen 16  
722 31 VÄSTERÅS  
(tel 021-272 60)

CUP 85 Semifinal 1	87-02-20	1	2	3	4	5	6	7	P
1	Lasse Linusson				1	1	1	1	
2	Peter Strömberg				1	1	1	1	
3	Ingvar Jernbäcker				0	0	1	1	
4	Jonas Dahlgren				1	0	1	1	4
5	Tor Liljeström				0	0	0	0	1
6	Bertil Björkenor				0	0	0	0	0
7	Bertil Bohm				0	0	0	1	1

CUP 85 Semifinal 2	87-02-20	1	2	3	4	5	6	7	P
1	Boris Hallengren				0	1	0	1	1
2	Stefan Johansson				1	1	0	1	1
3	Lars-Ake Norlander				1	0	1	1	1
4	Nils Carlsson				-	-	-	-	-
5	Lennart Rydholm				1	1	1	1	1
6	Mats Bergqvist				0	0	0	0	0
7	Thomas Engqvist				-	-	-	-	-

ICCF inbjuder till fler

## Tematurneringar

Turneringarna kommer att starta med kvalgrupper om 5-7 spelare i varje. Grupperna är dubbelrondiga, dvs varje deltagare spelar två partier mot var och en av motståndarna - ett parti med vit och ett med svart. De två främsta i varje kvalgrupp går vidare till final.

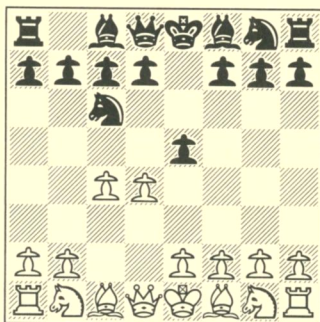
ICCF kommer att dela ut priser till segrarna i resp kvalgrupp samt till ettan och tvåan i finalerna.

Varje tema kommer att få sin egen turneringsledare, som handhar den kompletta tematurneringen med kvalgrupper och final. Vidare kommer varje turnering att dokumenteras genom en mindre partibulletin.

### TT 8/88 MIKENAS/VAN GEET

1.d4 Sc6 2.c4 e5

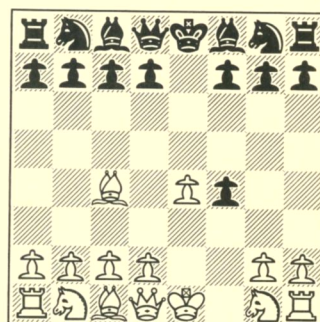
Anmälan senast den 5 september 1988.



### TT 1/89 LÖPARGAMBIT

1.e4 e5 2.f4 exf4 3.Lc4

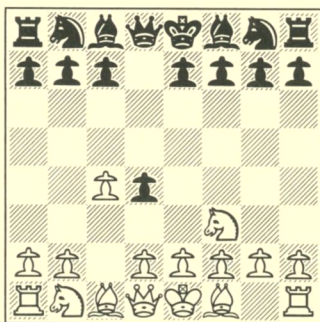
Anmälan senast den 4 november 1988.



### TT 2/89 RETI

1.Sf3 d5 2.c4 d4

Anmälan senast den 28 november 1988.



STARTAVGIFTEN (75 kr) inbetalas till SSKK:s postgirokonto 520 52 - 8.



Gamla  
nummer av

## SSKK-bulletinen

Alltid  
aktuella

Prislista gällande  
fr o m 1988-07-01

- Back Issues -

Prices valid  
from 1988-07-01



...kan du få om du  
införskaffar tidigare  
utgivna SSKK-bulletiner!

	SEK/NOK/DKK	FIM	DEM	GB £	US \$
ARGANG 1978 (nr 144-148, 143 saknas)	50	35	15	4.50	8
ARGANG 1979 (nr 149-154)	60	42	18	5.50	10
ARGANG 1980 (nr 155-160)	60	42	18	5.50	10
ARGANG 1981 (nr 161-166)	60	42	18	5.50	10
ARGANG 1982 (nr 168-172, 167 saknas)	50	35	15	4.50	8
ARGANG 1983 (nr 173-178)	80	56	23	7.50	13
ARGANG 1984 (nr 179-184)	80	56	23	7.50	13
ARGANG 1985 (nr 185-190)	80	56	23	7.50	13
ARGANG 1986 (nr 191-196)	100	70	29	9	16
ARGANG 1987 (nr 197-202)	120	84	35	11	19

Enstaka lösnummer försäljes mot förskottslikvid till något av SSKK:s postgirokonton (se nedan) enligt följande:

Nr 126	128	129	139	140	144	145	146	10	7	3	1	1.60
147	148	150	151	152	153	154	156					
157	158	159	160	161	162	163	164					
165	166	168	169	170	171	172	185					
Nr 173	174	179	180	181	182	186	187	15	11	4.50	1.50	2.40
188	189	190										
Nr 149	183	184	191	192	193	194	195	20	14	6	2	3.20
196												
Nr 197	198	199	200	201	202			25	17	7	2.50	4
Nr 155	175-6	177-8						30	21	9	3	4.50

PORTOFRIA LEVERANSER vid förskottslikvid till SSKK:s postgirokonton:

Sverige: 520 52 - 8 Danmark: 2 46 63 25 Norge: 1 98 21 56  
Finland: 1127 06 - 3 BRD/Holland: Hmb 6009 06 - 209 (Bankleitzahl 200 100 20)

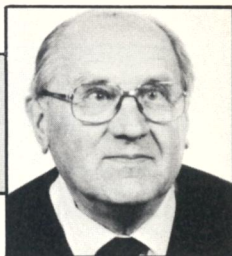
Beställning av nr 126, 128, 129 samt nr 155 görs i brev till SSKK:s kansli, varefter SSKK översänder inbetalningskort med aktuellt belopp ifyllt, beroende på vilka nummer som kan levereras (endast enstaka ex kvar!).

Vid beställningar under 50 SEK/NOK/DKK tillkommer en expeditivavgift om 10 SEK/NOK/DKK (7 FIM).

Outside Scandinavia and West-Germany (payment from West-Germany and Holland should be sent to our German postal giro account) the above back issues of SSKK-bulletinen are sold post free at the rates mentioned. For air mail delivery: please add 30%. For orders to lower value than 50 SEK: please add 3 DEM/1 GB£/1.60 US\$. Money to our postal giro account, Stockholm 520 52 - 8, or to the treasurer of SSKK (bank cheques only; please add 30 SEK/8.50 DEM/3 GB£/4.90 US\$ to cover our change expenses): SSKK, c/o Sven-Åke Kronberg, Lugna Gatan 3, S-211 59 Malmö. Any inquiries to the treasurer.

# Veteran-SM

Turneringsledare:  
BERTIL KARLSSON  
Solstigen 17, 695 00 LAXÅ  
(tel 0584-103 48)



VETERAN-SM 1986 FINAL	87-02-20	1	2	3	4	5	6	7	8	9	10	P
1 Henry Broberger .....	Oskarshamn	1	1	1	1	1	1	1	1	1	1	3½
2 Stig Carlsson .....	Dalsjöförs	1	1	1	1	1	1	1	1	1	1	3½
3 Helge Englund .....	Delsbo	1	1	1	1	1	1	1	1	1	1	5½
4 Stig Härwell .....	Malmö	1	1	1	1	1	1	1	1	1	1	4
5 Knut Johansson .....	Ludvika	1	1	1	1	1	1	1	1	1	1	4
6 Bertil Karlsson .....	Laxå	1	1	1	1	1	1	1	1	1	1	4
7 Sven Klerstam .....	Malmö	1	1	1	1	1	1	1	1	1	1	4
8 Yngve Seger .....	Långshyttan	1	1	1	1	1	1	1	1	1	1	4
9 Einar Svedenlöf .....	Karlskoga	1	1	1	1	1	1	1	1	1	1	3
10 Birger Wikström(+)	Dalsjöförs	1	1	1	1	1	1	1	1	1	1	---

Helge Englund	5½
Stig Härwell	4 +1
Bertil Karlsson	4
Sven Klerstam	4
Yngve Seger	4
Knut Johansson	3½ +1
Henry Broberger	3½
Stig Carlsson	3½
Einar Svedenlöf	3
Birger Wikström	

## VETERAN-SM 1988 SEMI 1

	1	2	3	4	5	6	7	8	9	P.
1. HENRY BROBERGER ...	Oskarshamn	-	1	1	1	1	1	1	1	7
2. Stig Kärrman .....	Floda	0	-	1	1	1	1	1	1	5½
3. Kurt Jegerborn .....	Uppsala	0	1	-	1	1	1	1	1	5
4. Thore Pettersson ...	Bandhagen	0	1	-	1	1	1	1	1	4½
5. Bertil Karlsson .....	Laxå	0	1	-	1	1	1	1	1	4
6. Ragnar Johansson .....	Brunna	0	0	0	1	1	1	1	1	4
7. Birger Wesslén .....	Uppsala	0	0	0	1	1	1	1	1	3½
8. William Kroon .....	Kalmar	0	0	0	1	1	1	1	1	1½
9. Evert Evenborn .....	Malmö	0	0	0	1	1	1	1	1	1

## VETERAN-SM 1988 SEMI 2

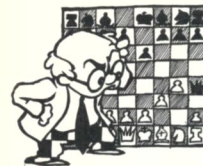
	1	2	3	4	5	6	7	8	9	P.
1. KNUT JOHANSSON .....	Ludvika	-	1	1	1	1	1	1	1	6½
2. Alix Persson .....	Arlöv	0	-	1	1	1	1	1	1	5
3. Bengt Ahlbom .....	Lidingö	0	1	-	1	1	1	1	1	4½
4. Ivar Bohlin .....	Laxå	0	0	1	-	1	1	1	1	4½
5. Sven Klerstam .....	Malmö	0	0	0	-	1	1	1	1	3½
6. Gustav Sjöberg .....	Alingsås	0	0	0	1	-	1	1	1	2½
7. Ernst Jonsson .....	Trångsund	0	0	0	0	0	-	1	1	1
8. Kurt Ohlsson .....	Hammenhög	0	0	0	0	0	0	-	1	1
9. Lennart Jansson(+)	Norsborg	-	-	-	-	-	-	-	-	---

## VETERAN-SM 1988 SEMI 3

	1	2	3	4	5	6	7	8	9	P.
1. RAGNAR JOHANSSON .....	Brunna	-	1	1	1	1	1	1	1	6½
2. Yngve Seger .....	Långshyttan	1	-	1	1	1	1	1	1	6
3. Lars Täpp .....	Nås	0	1	-	1	1	1	1	1	5½
4. Einar Svedenlöf ....	Karlskoga	0	1	-	1	1	1	1	1	5
5. Knut Johansson .....	Ludvika	0	0	1	-	1	1	1	1	5
6. Sten Ek .....	Nödinge	1	0	1	0	-	1	1	1	4
7. Helge Wallin .....	Tierp	0	0	0	0	0	-	1	1	3
8. Sidney Björk .....	Malmö	0	0	0	0	0	0	-	1	1
9. Sven Jounger .....	Värnamo	0	0	0	0	0	0	0	-	0

VETERAN-SM-FINAL 1987 startade den 13 juni med följande deltagare (i lottningsordning):

- SVEN KLERSTAM, Malmö
- RAGNAR JOHANSSON, Brunna
- OLLE V SVENSSON, Göteborg
- STIG CARLSSON, Dalsjöförs
- STEN EK, Nödinge
- BERTIL KARLSSON, Laxå
- YNGVE SEGER, Långshyttan
- EINAR SVEDENLÖF, Karlskoga
- KURT JEGEBORN, Uppsala



# Miniatyrer

**PARTI 1581 (A00-3) DIRK DANIEL VAN GEET (NL)--ØYSTEIN SANDE (N) (NBC-15 Volmac, 1982):** 1.Sc3 d5 I samma turnering spelade en annan norrman, Vidar Taksrud, 1...e5 mot van Geet. Det gick heller inte så bra och partiet finns utförligt kommenterat i Bulletin 186. 2.e4 dxe4 3.Sxe4 e5 4.Lc4!? Le7? \*\*\* DIAGRAM \*\*\* 5.Dh5! Sh6 6.d3 1-0.

**PARTI 1582 (C14-14) SANDOR SZILAGYI (H)--TIM D HARDING (IR) (Världscup VI/VII, 1986-87):** 1.e4 e6 2.d4 d5 3.Sc3 Sf6 4.Lg5 Le7 5.e5 Sfd7 6.Lxe7 Dxe7 7.f4 0-0 8.Sf3 c5 9.Ld3 cxd4 9...f5 10.exf6 Dxf6 är bättre. 10.Lxh7+ Kxh7 11.Sg5+ Dxc5 12.fxc5 dxc3 ECO sätter 0. 13.Dh5+! Starkare än 13.Dd3+ & 14.Dxc3. 13...Kg8 14.0-0 Sxe5 15.Tae1 Sg6 16.Te3 e5 17.g4 Td8 Inte 17...Sf4 på grund av 18.Txf4 exf4 19.Th3 f6 20.g6. 18.Th3 Td6 19.Dh7+ Kf8 \*\*\* DIAGRAM \*\*\* 20.Th6! Tf6! Ett listigt drag (20...gxh6? 21.Dxf7 matt), men... 21.Txf6 1-0. Om 21...cxb2 (21...gxf6 22.gxf6 cxb2 23.Dh8+), så 22.Txf7+. /Chess

**PARTI 1583 (B09-28) PENTTI PALMO (SF)--ALEX SIKLOS (CDN) (Heilimo Memorial I, 1977-78):** 1.e4 d6 2.d4 Sf6 3.Sc3 g6 4.f4 Lg7 5.Sf3 0-0 6.Ld3 Sa6 7.0-0 c5 8.d5 Sc7 9.De1 9.a4 är inte sämre. 9...b5?! Fast 9...Ld7 10.a4 a6 11.a5 Lb5 12.Dh4 e6 ger också vit klar fördel, Gligoric - Larsen, Beverwijk 1967. 10.Lxb5 Sxb5 11.Sxb5 La6 12.a4 Te8 13.f5! Dd7 13...gxf5!? 14.fxc6 hxc6 15.Sg5 Lxb5 16.axb5 Dxb5 17.Ta3! Dd7 18.Taf3! a5 19.Ld2 a4 20.h3! Te8 21.Dh4 Dd8 22.Lc3 Tb7 \*\*\* DIAGRAM \*\*\* 23.Sh7! Tab8 23...Sxh7 24.Txf7 24.Txf6! 1-0. På 24...exf6 hade vit spelat 25.Sxf6+ Kf8 26.Dh7.

**PARTI 1584 (B81-7) MARECEK--JANDOVSKY (Tjeckiska kormmästerskapet 1987):** 1.e4 c5 2.Sf3 d6 3.d4 cxd4 4.Sxd4 Sf6 5.Sc3 e6 6.g4 h6 7.h4 Sc6 8.Tg1 h5 9.gxh5 Efter 9.g5 Sg4 10.Le2 d5! är svart, enligt Adorjan, OK. Se *New in Chess* 12/85. 9...Sxh5 10.Lg5 Db6 11.Sb3 a6 12.Le2 g6 13.Dd2 Ld7 14.Tg2 Dc7 15.0-0-0 b5 16.a3 Tb8!? Till vits fördel utföll 16...Se5 17.Dd4 Th7 18.f4 Sc4 19.Tel Lc6 20.Sd5 Lxd5 21.exd5 e5 22.Dd3 Le7 23.Sd4, Motwani - Roca, Dubai 1986. 17.f4 b4 18.axb4 Sxb4 19.Dd4 Th7 20.Lxh5 Txb5 Nu skulle vit ha spelat 21.Tel. I stället skedde: 21.Sd2?? \*\*\* DIAGRAM \*\*\* 21...Dxc3! 0-1. /Ceskoslovensky Sach

**PARTI 1585 (C63-20) FRANK CAMARATTA (USA)--J ROOSE (B) (OS X, semifinalgrupp 3, 1982-84):** 1.e4 e5 2.Sf3 Sc6 3.Lb5 f5 4.Sc3 fxe4 5.Sxe4 Sf6 6.Sxf6+ Dxf6 7.De2 7.0-0 Sd4?! finns ingående behandlat i *SSKK-bulletinen* 175-6. Svart bör spela 7...Le7. 7...Le7 8.Lxc6 dxc6 Efter 8...bxc6 är 9.d4! starkt. 9.Dxe5 9.Sxe5!, se nästa nummers parti mellan Palciauskas och Brilla-Bánfalvi! 9...Lg4! 10.Dxf6 Lxf6 11.d3 Eller 11.0-0 0-0 12.Tel The8 13.Txe8 Txe8 14.Kf1 Lxf3 15.gxf3 Le5 =, Darga - Parma, Buenos Aires 1978. 11...0-0-0 12.Sd2? The8+ 13.Kf1 13.Se4 Txe4+ 13...Le2+ 14.Ke1 Slutspelet efter 14.Kg1 Lxd3 15.cxd3 Tel+ 16.Sf1 Txd3 17.g4 Tdd1 18.Kg2 Txcl är förlorat för vit. 14...Lxd3+ 15.Kd1 Le2+ 16.Ke1 \*\*\* DIAGRAM \*\*\* 16...Lg5! 0-1. Till exempel: 17.f4 Lh4+ 18.g3 Lf3+.

**PARTI 1586 (C64-6) KJELL PETTERSSON--GÖRAN FORSLUND (Cup 85, 1987):** 1.e4 e5 2.Sf3 Sc6 3.Lb5 Lc5 4.c3 d5!? Ej omnämnt i Encyklopedin, men draget kallas på sina håll för Konikowski-varianten. 5.Da4 I Ponziani-stil. Efter 5.Sxe5 Dg5 6.0-0!? Dxe5 7.d4 De6 8.exd5 Dxd5 9.dxc5 Dxc5 10.De2+ Le6 utjämnar svart, Junge - Gallinnis, västtyska kormmästerskapet för juniorer 1987, se *Fernschach* nr 3/1988. 5...Se7 6.Sxe5 0-0 7.Lxc6 Sxc6 8.Sxc6 Dg5! Starkare än 8...bxc6 9.0-0 Df6 10.d4 Lb6 11.e5 Dg6 12.Ddl 0, Schön - Gallinnis, samma turnering som ovan. 9.g3 bxc6 10.Dd1 \*\*\* DIAGRAM \*\*\* 10...Lxf2+ 11.Kxf2 Lg4 12.De1 f5 13.d4 fxe4+ 14.Lf4 Txf4+ 15.gxf4 Tf8 16.Kg1 Dxf4 17.Sd2 Lh3 0-1.