



Testa dig själv!

Varje ställningsbild nedan är hämtad från ett korpparti i dess mest kritiska skede. Det gäller att hitta den mer eller mindre svårfunna kombination som faller avgörandet. På föregående sida återges partierna i sin helhet.

VIT VID DRAGET:

1455

1456

1457

1458

1459

1460

SSKK bulletinen

198

2 · 1987

ÅRG XXXV



ISSN 0347-5867

Stellan
Brynell

SSKK Sveriges Schackförbunds Korrespondensschackkommitté

SSKK är Sveriges officiella organisation för korrespondensschack,
ansluten till International Correspondence Chess Federation (ICCF).

Styrelse		
Ordförande	Allan Jonasson, Skårvägen 9, 603 65 Norrköping	011-11 84 40
Int sekr	Carl-Eric Erlandsson, Nyckelkroken 14, 222 47 Lund	046-14 13 82
Kassör	Sven-Åke Kronberg, Lugna Gatan 3, 211 59 Malmö	040-12 44 76
Ledamöter	Tomas Carnstam, Kämpagränd 21 C, 223 76 Lund	046-15 07 15
	Hans-Åke Cedersund, Föreningsg 39, 582 30 Linköping	013-12 57 07

Brev och förfrågningar till SSKK sändes direkt till berörd styrelsemedlem
eller till SSKK:s kansli:
SSKK Anders Nilsson, Box 127, 221 00 Lund Tel. dagtid 046-15 19 15

Redaktionellt material sändes till:
SSKK-bulletinen, Box 391, 401 26 Göteborg

Medlemskap/prenumeration
Personer boende i Sverige och utomlands bosatta svenska medborgare kan antagas
som medlemmar i SSKK.

Medlemsavgiften för 1987 är 120 kr. Stödmedlem erlägger lägst 180 kr. Ständigt
medlemskap: 1800 kr.

Medlemskap är obligatoriskt för deltagande i SSKK:s och ICCF:s turneringsspel.
Medlemstidskriften SSKK-bulletinen utsändes utan extra kostnad till medlemmarna.

Schackklubbar, bibliotek, institutioner etc har möjlighet att prenumerera på
SSKK-bulletinen. Samma avgifter som för medlemskap gäller.

Inbetalning av medlemsavgifter/prenumerationsavgifter göres till SSKK:s post-
girokonto 520 52-8. Medlemsnummer (=personnr) bör anges vid betalning.

Adressändring anmäls till:
SSKK-registret, c/o Tomas Carnstam, Kämpagränd 21 C, 223 76 Lund.

Danmark, Finland, Norge
Prenumeration sker genom inbetalning till SSKK:s postgirokonto i respektive land.

Danmark:	2 46 63 25	Prenumerationsavgift 1987:	88 DKK
Finland:	1127 06-3	Prenumerationsavgift 1987:	57 FIM
Norge:	1 98 21 56	Prenumerationsavgift 1987:	87 NOK

Livstids prenumeration inom Norden: 1800 SEK.

Subscription/Abonnement (BRD)
For subscribers outside of Sweden (non-Swedish citizens) the subscription fee to
SSKK-bulletinen during 1987 is 80 SEK for surface mail and 100 SEK for air mail.
If the fee could not reach us in Swedish currency (SEK), it is possible to send
bank notes or bank cheques in US \$ or GB £ to the treasurer of SSKK (Sven-Åke
Kronberg, Lugna Gatan 3, S-211 59 Malmö, Sweden). Rates are: 1 US \$ = 6.50 SEK
and 1 GB £ = 10.- SEK. For bank cheques there is an extra fee that should cover
our expenses for cheques: 3 US \$ / 2 GB £.

Bundesrepublik Deutschland (BRD): Als Abonnement für 1987 bitte überweisen
des Betrages von 24 DM auf Postgirokonto Hamburg 6009 06-209 (BLZ 200 100 20),
Sveriges Schackförbunds Korrespondensschackkommitté (SSKK).

SSKK-bulletinen

nr 198 -- 2/1987

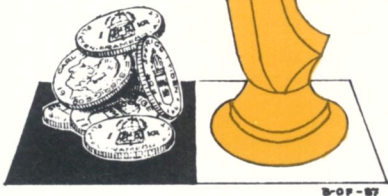
- 4 Kassörens Ruta
- 5 Stormästarprofilen - Paul Heilemann
*En västtysk stormästare presenterar sig
i två storslagna partier.*
- 11 A E Axelson Memorial
Finska framgångar är huvudnyheten.
- 13 Paul Keres Memorial
Superbt spel av turneringssegraren Gennadij Nesis.
- 16 Den gäckande Marshall
Marshallangreppet långt ifrån skrotfärdigt visar nya rön.
- 17 Franska lärdomar del IV
*Tarraschvarianten är ämnet för den sista delen i
Sture Nymans franska serie.*
- 21 Partier
*Partiavdelningen handlar i detta nummer
till stor del om lag-SM.*
- 30 Resultat - avslutade SSKK-turneringar
- 33 Resultat - pågående SSKK-turneringar
- 45 Slutresultat i lagmatchen mot BPCF
- 46 Veteran-SM
*En ny mästare har korats. Du ser honom
här på bilden.*
- 47 Miniaturer



© Copyright SSKK 1987. Printed in Sweden by Wallin & Dalholms Boktryckeri AB, Lund.
Redaktör: Jan-Olof Forsberg. Ansvarig utgivare: Carl-Eric Erlandsson.

ISSN 0347-5867. Eftertryck medges med angivande av källan.
Reprint is allowed if only the source (= SSKK-bulletinen) in each case is clearly notified.

Kassörens Ruta



B-07-87

"Kassörens Ruta" kommer från och med nu att en eller ett par gånger per år dyka upp i SSKK-bulletinen. Avsikten är att samlat ge viss information av ekonomisk karaktär, upplysningar om planerade avgiftsändringar, om försäljning av böcker (via SSKK:s kansli), viss statistik med mera. I det här numret inleds med en redovisning av SSKK:s nya ständiga medlemmar samt av betalande stödmedlemmar för 1987. Därtill ett upprop till en värvningskampanj under våren.

Sven-Åke Kronberg

Nya ständiga medlemmar

53 BÖRJE IVEGARD, Stockholm
54 WALDEMAR ANDERSSON, Skärholmen
55 BERTIL BOHLIN, Laxå
56 LENNART RYDHOLM, Göteborg
57 MAREK TROKENHEIM, Norsborg
P2 JAN G JOHANNESSEN, Vesterøy N
58 STEN BERNHARDSSON, Karlskrona
59 KJELL KRANTZ, Lund
60 STAFFAN HOLBECK, Lund
61 ANDERS SÄLLBERG, Gnosjö

Stödmedlemmar 1987

Harry Ahman, Hägersten
Mats Bergström, Spånga
Jan Höglund, Uppsala
Sigurd Perlstrom, Degerfors
Mats Hessmark, Malmö
Sven Jounger, Värnamo
Christian Johansson, Bålsta
Berndt Westerlund, Östersund
Bengt Jacobsson, Lidingö
Folke Hagström, Västerhaninge

Värva nya SSKK-medlemmar!

Hjälp oss att bredda det svenska korrschacket! De senaste åren har medlemsantalet varierat mellan 1300 - 1500 medlemmar - om alla värvade var sin ny medlem vore vi minst 2600!!

Ett högre medlemsantal ger SSKK ökade resurser för medlemstidskrift turneringsverksamhet och publikation av korrschacklitteratur. Genom fler medlemmar ökas också möjligheterna att hålla framtida avgiftshöjningar nere.

Enbart SSKK-bulletinen (6 nr per år) ger mer än full valuta för medlemsavgiften. Tidskriften håller hög klass och är känd långt utanför Sveriges gränser - under senare år har vi exempelvis (trots språkbarriären!) fått ett antal förfrågningar om provnummer/prenumeration från USA, Kanada, England, Västtyskland men också från exotiska korrschackländer som Brasilien, Jordanien och Indonesien! Dessutom lär SSKK-bulletinen även ha upptäckts i Sovjetunionen. Mer därom på sidan 32.

SSKK-bulletinen innehåller svenskt och internationellt partimaterial, teoriartiklar, biografiska artiklar, reportage och mycket annat med korrschacksanknytning. Därtill regelbunden och rykande färsk resultatrapportering från de svenska tävlingarna inklusive Nordisk Cup I!

SSKK:s MEDLEMSVÄRVNINGSKAMPANJ PAGAR TILL OCH MED 1987-06-30.

Varje ny medlem (som inte varit medlem 1986) medräknas i kampanjen. Värvarns namn skrivs på inbetalningskortet. Tio priser utdelas till de främsta värvarna:

1) 500:- 2) 250:- 3-10) Valfri ICCF-tröja.

Medlemsavgift i SSKK är obligatorisk för deltagande i SSKK:s och ICCF:s turneringar. Alla medlemmar erhåller SSKK-bulletinen utan extra kostnad.

MEDLEMSAVGIFT 1987: 120:- STÖDMEDLEM: 180:- STÄNDIG MEDLEM 1500:- Postgiro 520 52-8.

Stormästarprofilen

Paul Heilemann

Paul Georg Heilemann, västtysk stormästare i korrespondensschack, föddes den 25 juni 1925 i den lilla hessiska staden Braunfels. Drygt nitton år senare, som soldat i krigets slutskede, blev han mycket allvarligt sårad och ögonen skadades såpass illa att han var nära att mista synen. En flerårig vistelse på olika lasarett och ögonkliniker följde och det var under denna svåra tid, stundtals med bägge ögonen bakom bandage, Heilemann upptäckte vad som först var en källa till förströelse men vad som sedan kom att utvecklas till en livslång kärlek; schackspelet.

Idag bor Paul Heilemann i Herborn, en stad norr om Frankfurt inte långt från födelseorten. Aldrig riktigt återställd från de skador han ådrog sig under kriget tvingades Heilemann skrinlägga planerna på den yrkeskarriär som banktjänsteman han var utbildad för. I stället kom han att ägna sitt yrkesverksamma liv åt familjens frisörsalong. Schack är för Heilemann det stora intresset, men även litteratur (härvidlag erkänner han en svaghet för det franska språket) och klassisk musik har sin givna plats i hans liv. Cykelturer likaså. Paul Heilemann är gift, har två vuxna döttrar och två barnbarn.

Som organisatör av schacklivet i efterkrigstidens Västtyskland har Heilemann varit med och dragit sitt strå till stacken. 1946 grundades på hans initiativ Herborns schackklubb, en förening för vilken han sedan i mer än två decennier skötte ordförandeklubban. Under en tioårsperiod var han dessutom dess ungdomsledare. Heilemann är flerfaldig mästare för distriktet Lahn-Eder och även redaktör för schackspalter i några av Hessens lokaltidningar. På senare år spelar Heilemann för Frankfurter Schachfreunde, vars representationslag håller till i Bundesligans andra division.

Men det är som korrspelare Paul Heilemann har nått de stora schackliga



framgångarna. Han startade i sin första turnering 1949 och redan 1953 var han kvalificerad för nationsmästerskapet, där han sedan ytterligare tre gånger har deltagit med en tredjeplats som bästa resultat. Internationell mästare blev han i kvalspelet till den sjunde korrolympiaden (1967) och i finalen (1968-72) var stormästartiteln endast ett tuppffjät borta (en halvpoäng), när Heilemann tog 5 av 8 vid bord ett. Det idoga korrspelet fortsatte med oförminskad styrka, 1978-83 var Heile-

mann en effektiv kugge i laget när Väst-tyskland blev silvermedaljörer i lag-EM i och strax därpå, 1984 var så tiden äntligen mogen. Paul Heilemann blev stormästare 1984 genom sin andraplats i inbjudningsturneringen Jugoslavija -50 (se SSKK-bulletinen nr 184 sidan 52).

Om korrschack menar Paul Heilemann att det är befriat från många av när-schackets begränsningar, särskilt då klockans stressande inverkan. Dessutom erbjuder korrschack rika möjligheter till utveckling för spelare i alla åldrar. "Mina parti-anläggningar", berättar Heilemann vidare, "sker utifrån en klar strategisk målsättning, men det viktiga är att man hela tiden är beredd att lösa ställningsproblemen med kombinatoriska medel."

Denna schackfilosofi har uppenbarligen angreppspartier som sin konsekvens, för sådana har Paul Heilemann producerat otaliga. Vi ska titta på två av de mest fantastiska. (Partierna har tidigare varit publicerade i *Fernschach*.)

Parti 1437
Spanskt (C 83-9)
Landskamp, bord 3, 1959

PAUL HEILEMANN, Västtyskland
R. LLORENS, Spanien

1.e4 e5 2.Sf3 Sc6 3.Lb5 a6
4.La4 Sf6 5.0-0 Sxe4 6.d4 b5
7.Lb3 d5 8.dxe5 Le6 9.c3 Le7
10.Le3 Sc5

Så spelade Szabo mot Gligorić i kandidat-turneringen 1953. Vanligt är 10...0-0, också 10...Dd7 och 10...Sa5 har försökts. De båda kontrahenterna fortsätter i stormästarnas fotspår.

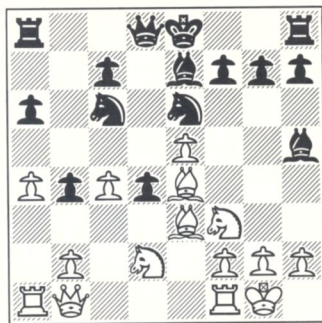
11.Lc2 Lg4 12.Sbd2! Se6!

Inte 12...Sxe5? 13.Lxc5 Lxc5 (13...Sxf3+ 14.gxf3! och på 13...Lxf3 kan vit välja mellan 14.Lxe7 Lxd1 15.Lxd8 Lxc2 16.Lxc7 och 14.Sxf3 Sxf3+ 15.Dxf3 Lxc5 16.Tfel+.) 14.De1!. Däligt vore även 12...0-0? 13.h3! Lh5? 14.Lxh7+ Kxh7 15.Sg5+ Lxg5 16.Dxh5+ Lh6 17.Lxc5.

13.Db1! Lh5 14.a4! b4

I denna ställning fortsatte Gligorić med 15.a5, men förlorade senare, visserligen till följd av en taktisk inexacthet. I turneringsboken påpekade dock Keres att "...efter 14.a4 b4 kunde vit genom 15.c4! nå en påtaglig positionsfördel, ty 15...d4 var inget att frukta på grund av 16.Le4." Aningslöst lät sig vit ledas av denna rekommendation.

15.c4!?! d4! 16.Le4



16...Sa5!!

Detta enkla drag bringar svart i materiell fördel, eftersom det på 17.Lxa8 naturligtvis följer 17...dxe3. "Teoretiskt" är därmed partiet avgjort; lyckligtvis består dock korrtartier inte av enbart öppningen. Den egentliga kampen börjar först nu. Det sätt på vilket vit förstår att skapa mot-chanser, och till det yttersta utnyttja dessa, förlämnar partiet ett varaktigt värde.

17.Sxd4! Sxd4 18.Lxa8!

På 18.Lxd4 Dxd4 19.Lxa8 Dxd2 20.Df5 följer inte 20...Lg6, utan 20...g6! 21.Dc8+ Dd8! 22.Dxa6 Sb3 23.Tab1 (23.Ta2 Le2 är dåligt.), och nu anger Heilemann, vars anmärkningar vi tacksamt har använt, varianten 23...Sd2 24.Tbd1 Lxd1 25.Txd1 0-0 26.Ld5 Lg5 27.g3 (27.e6 Df6!) 27...De7 28.f4 Dc5+ 29.Kh1 (29.Kg2 De3) 29...Df2 och vinner (30.fxg3? Sf3!). Mellanschacken 23.Lc6+ försämrar enbart vits läge, då svart efter 23...Kf8 24.Tab1 Sd2 25.Tbd1 Lxd1 26.Txd1 har det starka draget 26...Dd4.

18...Se2+

Där har vi haken: den framfusiga springaren kan bara med möda föras ut i det fria igen.

19.Kh1 Dxa8 20.c5!

Detta är nödvändigt, eftersom 20.f3? skulle ha besvarats med 20...c5! 21.Dd3 Sd4 22.Lxd4 Dd8!. Draget är emellertid också starkt, då det möjliggör ett angrepp på bönderna b4 och a6.

20...0-0!

Det enklaste draget är här det bästa. De två andra möjligheterna är:

- a) 20...Dd8 21.Df5 g6 (21...Lg6 22.Dg4) 22.De4 (Hotar 23.g4.) 22...g5 23.Tfel 0-0 (Andra drag är inte bättre.) 24.Sf3! och vit erhåller, då han med tempo kan slå på b4, full materiell och positionell kompensation.
b) 20...g5 21.Dd3!
b1) 21...Dd8? 22.Dxa6 c6 23.f3 Sf4

(23...Sd4? kostar en pjäs!) 24.Lxf4 gxf4 25.Se4 med utmärkt spel, till exempel 23...Lg6 24.Dxe2 Ld3 25.De1! Lxf1 26.Sxf1! med två sunda merbönder, då bonde b4 hänger.

- b2) 21...0-0 22.f3 Sf4 23.Lxf4 gxf4 24.Dd4 åter med full kompensation, till exempel 24...Sc6 25.Dxf4 Lxc5? 26.Se4 Le7 27.Sf6+ Lxf6 28.exf6 med det förintande hotet 29.Dh6.

21.Df5! g6

Detta drag utsätter, förutom springaren, även löparen för fara, men efter 21...Lg6 har vit, om inget bättre, remi genom 22.Dg4 Ld3 23.Lh6 Lg6 24.Le3 osv.

22.Dd7! Dd8 23.e6!

Bonden går inte att slå; 23.Dxe6+ följt av 24.g4 kostar löparen.

23...Dxd7

Förskaffar vit inte bara en farlig fribonde, utan öppnar även e-linjen, som snart gör sig obehagligt påmind. Starkt i fråga kom 23...g5. Heilemann analyserade på detta 24.Tae1 (24.g3? Sb3!) 24...Sf4 25.g4! Lg6 (25...Lxg4? 26.exf7+ eller 25...Dxd7? 26.exd7 Lxg4 27.Lxf4 med angrepp på e7.) 26.Lxf4 gxf4 27.c6. Vi menar att svart efter 27...Sxc6 har de bättre utsikterna.

24.exd7 Td8

Oöverskådliga förvecklingar kunde svart här frammana med 24...Lf6!?. De svarta lätta pjäserna, som nu samt och synnerligen står dåligt, skulle i vart fall aktiveras. Det verkar dock som om vit, tack vare den fruktansvärda fribonden, behåller överhanden. Textdraget är mindre riskabelt, men leder i bästa fall till inte mer än remi.

25.Tae1

Garderar indirekt bonde d7, ty efter 25...Txd7? 26.Sf3! Lxf3 27.gxf3 Sd4 28.Lxd4 hänger Le7. Däremot skulle 25.Tfel besvaras med 25...Txd7!, då svart efter 26.Sf3 Lxf3 27.gxf3 har mellan-draget 27...Sb3. Ett felgrepp efter 25.Tfel Txd7 vore 26.g4? Lxg4 27.f3 Txd2!. Frågan är emellertid om inte 26.f3! Sd4 27.Lxd4 Txd4 28.Txe7 Txd2 29.g4 Sb3 30.Tae1 (30...Sd4 31.Td7) slutligen skulle ha fört till vinst.

25...g5?

Ett svårt fel. Till remi ledde 25...Lg4!, till exempel 26.f3 Lf5 27.Se4 Le6 28.Txe2 Lc4 följt av 29...Lxe2 (eller 29...Lxf1) och 30...Txd7, varefter det inte kan hända så mycket mer.

26.Sf3! Lg6?

Som motståndaren på ett studieartat sätt har påvisat är detta förlustdraget. Räddningschanser fanns fortfarande efter

26...g4!

- a) 27.Sd2 Lg6
b) 27.Sg5 h6 28.Se4 f5 (28...Lg6? 29.Txe2 Lxe4 30.Lf4 f5 31.f3 Ld3 32.Txe7) 29.Sd2 f4 30.Lxf4 Sxf4 31.Txe7 Sc6
c) 27.Se5! f6 (Ej heller 27...Lf6 28.Txe2 Lxe5 29.Lg5 f6 30.Txe5! fxg5! är helt hopplöst.) 28.Sd3 Txd7 (Inte 28...Lg6 29.Sxb4 Tb8 30.Txe2 Txb4 31.Ld2) 29.Sxb4 Sd4. Vit står bättre eftersom han kan bryta in på 7:e raden eller åtminstone erövra bonde a6, men svart kan iallafall kämpa.

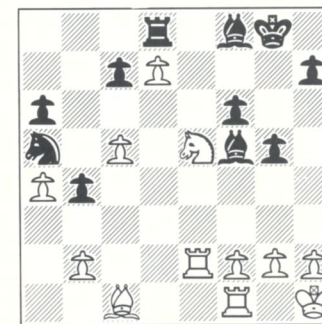
27.Se5! Lf5 28.Txe2 f6

Till detta drag hade sig svart förlitat; emellertid följer en ruggig överraskning.

29.Lc1!

Garderar springaren indirekt, då båda löparna hänger efter 29...fxe5 30.Txe5. Inte hjälper sedan 31...Ld3 på grund av 32.Txe7 med hotet 33.Te8+. Till råga på allt garderas också Bc5 av textdraget, då 29...Lxc5? besvaras med 30.Sc4!.

29...Lf8



Inte 29...Kf8 på grund av 30.Tfel. Men måste inte nu vit dra tillbaka springaren eller med 30.Lxg5 låta en pjäs gå i stöpet.

30.c6!!

Nu avslöjas också den sköra placeringen av Sa5. Det är intressant hur vit har gjort en pjäs efter annan till angreppsmål. Efter 30...fxe5 31.Txe5 tjänar 31...Ld3 åter ingenting till på grund av 32.Txa5 Lxf1 33.Lxg5. Heilemann anger även följande varianter:

- a) 30...Lg7 31.Sd3 Lxd3 (Eller 31...Sxc6 32.Sxb4!.) 32.Te8+ Kf7 33.Txd8 Sxc6 34.Tc8 osv.
b) 30...Sb3 31.Sg4! Kf7 32.Te8
c) 30...Ld6 31.Sg4! Kg7! 32.Se3! Ld3 33.Td2 Lxf1 34.Txd6! (34...Le2 35.Sd5 Sxc6 36.Sxc7!).

Vit behåller således kvaliteten. Svart kan dock ännu hoppas på att fördriva Se5 och

erövra bönderna på c6 och a6; partiet skulle i så fall bli mycket svårvunnet för vit. Genom utmärkt spel grusar vit även dessa sista förhoppningar.

30...h6 31.Tfe1 Kg7

Förbereder Lh7 eller Ld6. Det förstnämnda kunde inte omedelbart genomföras på grund av 32.Sg4!, det senare inte på grund av 32.Sc4! Sxc6 33.Te8+ Kf7 34.Sxd6 cxd6 35.Txd8 Sxd8 36.Te8.

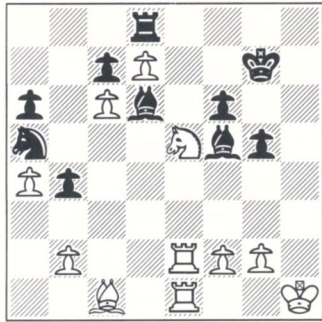
32.h4!

Med den lilla finessen 32. .gxf4 33.Lxh6+!. Heilemann anför vidare 33...Kg8 34.Sg4 Sxc6 35.Te8 Lxd7 (På 35...Lxg4 kommer 36.Txf8+!). 36.Txd8 Sxd8 37.Sxf6+ Kf7 38.Lxf8 Kxf6 39.Le7+.

32...Ld6 33.hxg5!

För att efter 33...fxe5 styra in i ett vunnet slutspel med 34.Txe5! Lxe5 35.Txe5 Sxc6 36.Txf5.

33...hxg5



34.Lxg5!!

Det verkade som om springaren äntligen var tvungen att vika, men fribonden är såpass stark att vit kan spä på med nya offer.

34...fxg5 35.Td2!

Den tjugiga poängen. 36.Txd6 hotar och svart kan inte dra löparen någonstans:

- a) 35...Lxe5 36.Txe5 Sc4 37.Te8
- b) 35...Le7 36.Td5 Sb3 37.Sc4 Kf6 38.Txf5+
- c) 35...Lf8 36.Td5 Sb3 37.Sc4 Lg6 38.Txg5
- d) 35...Lc5 36.Td5
- d1) 36...Lxf2 37.Sf7! Sxc6 38.Sxd8 Sxd8 39.Te8
- d2) 36...Lb6 37.Txa5! Lxa5 38.Sc4 Lb6 39.Sxb6 cxb6 40.Te8 (40.c7? Th8+).

Att mellanschacken 35...Th8+ inte alls ändrar saken är lätt att se.

35...Kf6(!)

Gillrar ännu en fälla: 36.Txd6+? cxd6

37.c7 Txd7 38.Sxd7+ (38.c8D? Th7+) 38...Lxd7 39.Te8 Sc4 40.c8D Lxc8 41.Txc8 Sxb2 och vit kan knappast vinna, till exempel 42.Tc6 Sxa4 43.Txa6 Sc5 44.Txd6+ Ke5 45.Tb6 b3 eller (enligt Heilemann) 42.a5 Ke5! 43.Tc6 Kd5 44.Txa6 Sc4 45.Ta8 b3 46.a6 Sb6 47.Tb8 Kc5 48.a7 b2 och vit måste spela 49.Txb6.

36.Td5! Sxc6

Svart hade inget bättre. På 36...Sb3 vinner 37.Sf7!, och försöket 36...b3 37.Txa5 Lb4 strandar på 38.Sf7!. Svart ernär nu visserligen sitt mål att radera ut den mäktiga fribonden, men vit har under tiden sörgjort för att priset blir alltför högt.

37.Sxc6 Th8+ 38.Kg1 Lxd7 39.Sd4 Th4 40.Sf3! Tg4

På 40...Tc4 planerade vit inte 41.Sxg5, men väl 41.Sd2!, till exempel 41...Tc2 42.Se4+ Ke6 (annars 43.Sxd6) 43.Td3 (hotar 44.Sc5+) 43...Kf7 44.Sxd6 cxd6 45.Txd6 med lätt vinst eftersom den angripna löparen inte kan komma undan.

41.Se5! Lxe5 42.Tdxe5 Lxa4 43.Te6+ Kf7 44.Txa6 b3

Både 44...Lb3 45.Tc6 och 44...Lb5 45.Ta7 Tc4 46.b3 Tc3 47.Tb7 Tc5 48.Te4 kostar en bonde. Efter 44...Ld7 vore avvecklingen 45.Ta7 Tc4 46.b3 Tc3 47.Te4 Txb3 48.Txc7 Td3 49.Txb4 möjlig.

45.Tae6 c5 46.T6e4 Txe4 47.Txe4 Lb5 48.Te5 Ld7 49.Txc5 1-0.

(Kommentarer av P Schlenker)

Nästa parti är kommenterat av bägge de inblandade parterna, Heilemann (H) och Dünhaupt (D). För stormästaren Dünhaupt's vidkommande blev detta hans enda förlust i turneringen. För Heilemann innebär det ett avgörande steg mot stormästaretiteln.

Parti 1438
Damgambit (D 35-2)
Jugoslavija -50, 1981-84

PAUL HEILEMANN, Västtyskland
HEINZ-WILHELM DÜNHaupt, Västtyskland

1.d4 Sf6 2.c4 e6 3.Sc3 d5 4.cxd5 Sxd5

Ett nära nog okänt drag och ett tidigt försök från min motståndare att avvika från beprövade varianter. (H)

5.e4

Med 5.Sf3 c5 är en övergång till halvklasisk damgambit möjlig. (H)

5...Sxc3 6.bxc3 c5 7.a3

En rekommendation av Pachman. Vit förhindrar det annars möjliga löparbytet efter 7...cxd4 8.cxd4 Lb4+. Å andra sidan betyder 7.a3 en viss tempoförlust, som lockar svart till ett riskabelt försök att dra nytta härav. Ingen av spelarna kände till några praktiska erfarenheter, de beträdde jungfrulig mark! (D)

Tillfället att med 7.a3 lämna teorins upp-trampade stigar tedde sig otvivelaktigt lockande, men samtidigt dök misstanken upp om att hamna i en av min erfarne motståndares specialvarianter. För det förpliktande 4...Sxd5 använde han noll dagars betänketid. (H)

7...Le7 8.Sf3 0-0 9.Ld3

Den aktivare löparplaceringen med sikte mot svarts kungsflygel gav jag företräde framför Le2 och röjde så slutgiltigt ny mark. Rörande Le2 anger teorin som enda exempel partiet Petrosjan-Sanchez (Saltsjöbaden 1952), som efter 7.a3 cxd4 8.cxd4 Le7 9.Sf3 0-0 10.Le2 fortsatte med 10...b6 11.0-0 Lb7 12.Dd3 Sc6 13.Td1 Lf6 14.Lb2 Te8 följt av Tc7, Da8, Sa5 och Tfc8 där svarts motspel på damflygeln räckte till remi. Visserligen förutsåg jag inte här vidden av de förvecklingar 9.Ld3 skulle komma att utlösa. (H)

9...Sc6?!

Sätter pistolen mot vits bröst. Den "normala" garderingen 10.Le3 kommer nu att besvaras med det besvärande 10...Da5 (11.Dd2? cxd4 12.cxd4 Lb4!). (D)

10.d5!?

Vit plockar upp den kastade handsken och skyr i fortsättningen inga som helst offer. (D)

Det av det provokativa draget 9...Sc6 förorsakade svaret 10.d5 ville min motståndare vederlägga, något han tillstod efter partiet. (H)

10...Lf6 11.0-0!

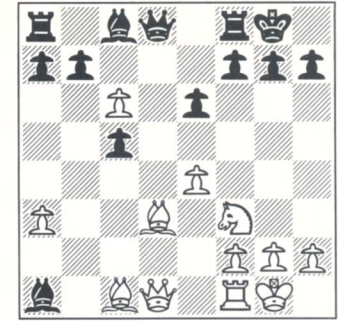
Det bästa svaret. Svart, till synes ännu angripnen, förvandlas nu raskt till den angripne. För honom finns ingen återvändo. På de möjliga förvecklingarna efter 11...exd5 12.exd5 Se7 13.d6! var min motståndare, som det visade sig, utmärkt förberedd. (D)

På 13.d6! kan 13...Sg6 14.Le4 Lxc3 15.Tb1 respektive 13...Sf5 14.Lf4! g6 15.De2 Sxd6 16.Tad1 följa. (H)

11...Lxc3 12.dxc6!?

Endast med detta kvalitetsoffer kan vit hålla fast vid initiativet. Det uppstår en skarp, komplicerad kamp i vilken det lyckas vit att få till farliga hot mot svarts kung. (H)

12...Lxa1



13.Dc2!!

Ett i sanning äkta stormästardrag, oansenligt men av rusking styrka. (D)

Under analysen av denna kritiska ställning gick det snart upp för mig att partiet nått en vändpunkt. Det eftersträvansvärda 12.e5, som skulle inleda de planerade aktionerna mot svarts kung, är ännu inte genomförbart. I stället skulle 13...c4! få alltsammans att kantra: 14.Lxh7+? Kxh7 15.Sg5+ Kh8 16.Dh5 Dd3!. Därför måste vits dam bort från samma linje som svarts. Likaså hotar svart dambyte med 13...c4, varefter vits slutspel skulle vara hopplöst. Härnäst infann sig 13.Db3 för att med hotet 14.cxb7 vinna ett tempo för genomförandet av e4-e5. Samtidigt hotar vit att med Lg5 ställa löparen på al i slag, till exempel (efter 13.Db3):

- a) 13...Tb8 14.Lf4 e5 15.Lg5!
- b) 13...b5 14.Lxb5 (Men inte 14.Dxb5 a5! med det oangenäma hotet 15...La6.) 14...Tb8 15.Da4.

Dock slutligen tyckte jag inte alls om 13.Db3 Db6! 14.Da2 på grund av 14...Td8! 15.Lb1 Ld4 16.e5 bxc6 17.Dc2 g6 18.Lg5 Ld6! 19.Td1 Td5! och det vita angreppet kommer av sig, samtidigt som svarts materialfördel gör sig gällande på ett avgörande sätt.

Därefter mognade det välöverlagda beslutet för det föga iögonfallande, men, som det fortsatta förloppet kommer att utvisa, starka draget 13.Dc2 som nu hotar framstöten e5. (H)

13...Lf6

Svart bestämmer sig för att till priset av en bonde (som visserligen har en viktig garderande funktion) dra tillbaka löparen till kungens försvar. Bland de olika möjligheterna kom blott 13...e5 i allvarligt betraktande, dock kunde därpå ske 14.Lg5! f6 15.Ld2 med hoten 16.Txa1 och 16.Db3+. (D)

Ett axplock varianter belyser tydligt de försvarsproblem svart står inför:

- a) 13...f5 14.exf5 exf5 15.Td1 De8 16.Da2+! följt av 17.Dxa1.
 b) 13...Ld4 14.e5 f5 15.exf6 Dxf6 16.Lxh7+ Kh8 17.Lg5 Df7 18.Lg6 följt av 19.De4.
 c) 13...Df6? 14.e5! Lxe5 15.Lg5! (H)

14.e5 Le7 15.Lxh7+ Kh8 16.Le4!

Vinner ett viktigt tempo för omplaceringen av damen. (D)

16...bxc6 17.De2!!

Hotar rätt och slätt 18.Sg5, till exempel 18...g6 19.Dg4! Kg7 20.Sxf7! eller 18...Lxg5 19.Dh5+! Lh6 20.Lxh6.

Det bör här inflikas att partiet krävt omfattande analyser som här är omöjliga att återge. I praktiken kom varje drag att underkastas en noggrann prövning. (D)

17...Kg8

Förekommer dampschacken på h5, så att svart efter 18.Sg5 (för övrigt inte 18.Td1 på grund av 18...La6!) 18...Lxg5 19.Dh5 Lh6 20.Lxh6 vinner tid till 20...gxh6 21.Dxh6 f5.

17...De8 hjälper inte: 18.Sg5 g6 19.Df3! med dubbelhot på h3 och c6. På 17...g6 vore förutom 18.Lh6 även 18.De3! möjligt. (D)

18.Lc2!

En ny överraskning. Hittills har endast damen och löparen medverkat i angreppet. Förvånande är därför försvarets hjälplöshet. (D)

18...g6

Förebygger hotet 19.De4 och damens intention att med tempovinst komma till kungsflygeln, men samtidigt försvagas ofrånkomligt de svarta fälten. Om 18...f5, så 19.exf6 gxf6 20.Se5! och inte 18...Dd5? på grund av 19.Td1 Da2 20.Lh7+!. (H)

19.De3!

Styr skickligt mot de svaga fälten och hotar 20.Dh6 följt av Sg5. Svart räknade med att de nästa tre dragen skulle klara honom helskinnad ur det hela. (D) På den krokiga vägen Dd1-c2-e2-e3 hittar så damen äntligen fram till motståndarens kung. (H)

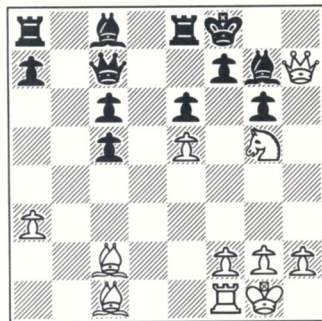
19...Te8

Befrielseförsöket 19...f5 20.exf6 Txf6 försvagar kungsflygeln och öppnar vägar för vits pjäser, till exempel: 21.Se5 Kg7 22.Lb2! respektive 21...Tb8 22.Dg3! (H)

20.Dh6 Lf8 21.Dh3 Lg7 22.Sg5 Dc7

Vid det 19:de draget hade jag här förberrätt 22...Dd4, men såg nu i sista stund att vit efter 23.Dh7+ Kf8 slår sig in på f7. Därför håller den svarta damen f7 garderat. (D)

23.Dh7+ Kf8



24.Sxf7!!

I alla fall! (D)

Punkten f7 verkade visserligen tillräckligt garderad, men detta obeaktat berövar ett springaroffer kungsflygeln det viktiga stödet. (H)

24...Dxf7

Svart får inte avböja offret. På 24...Lxe5 följer 25.Lh6+; 24...La6 vederläggs av 25.Sd6!. (D)

25.Lxg6 Dg8

Enda draget. Damdrag på sjunde raden strandar på 26.Lh6, till exempel: 25...Dd7 26.Lh6 Lxh6 27.Dh8+ Ke7 28.Df6 matt. Nu skulle 26.Dxg8+ räcka för ett vunnet slutspel, vit vill dock självklart ha mer. (D)

26.Dh5!

Det är nästan ironiskt: Fastän svart har ett helt torn mer, och knappast är sämre utvecklad än vit, är han totalt förlorad. (D)

26...Te7

På 26...La6 vinner 27.Df3+ Ke7 28.Td1! och det hotar 29.Lg5+. (H)

27.Df3+ Tf7 28.Dxc6

Med tempovinst tränger vit in på damflygeln. Men strängt taget är detta en sidokrigsskådeplats, ty den otillräckligt skyddade Kf8 förblir det egentliga angrepps-målet. (H)

28...Lxe5

Efter 28...Lb7 leder 29.Dd6+ Ke8 30.Td1 till avgörandet. (D)

29.Dxc5+ Ke8

Svart har inget annat val:

- a) 29...Te7 30.Lh6+ Lg7 31.Td1!
 b) 29...Kg7 30.Dxe5+ Kxg6 31.Dg5+ Kh7 32.Dh6 matt. (H)

30.Lxf7+ Kxf7 31.Dxe5 La6 32.Te1 Te8 33.Te3 Dh7 34.Tf3+ Kg8 35.Df6 1-0.

(Kommentarer av spelarna)

A E Axelson Memorial

A E AXELSON MEMORIAL 841001 ->		1	2	3	4	5	6	7	8	9	10	11	12	13	14	15	P
1	IGM Jörn Sloth DK	1/2	1/2	1/2	1/2	1/2	1/2	1/2	1/2	1/2	1/2	1/2	1/2	1/2	1/2	1/2	1/2
2	IGM KD Mulder van Leens Dijkstra NL	1/2	1/2	1/2	1/2	1/2	1/2	1/2	1/2	1/2	1/2	1/2	1/2	1/2	1/2	1/2	1/2
3	IGM Dr Fritz Baumbach DDR	1/2	1/2	1/2	1/2	1/2	1/2	1/2	1/2	1/2	1/2	1/2	1/2	1/2	1/2	1/2	1/2
4	IGM Prof Dr Vladimir Zagorovsky SU	1/2	1/2	1/2	1/2	1/2	1/2	1/2	1/2	1/2	1/2	1/2	1/2	1/2	1/2	1/2	1/2
5	IGM Erik Bang DK	1/2	1/2	1/2	1/2	1/2	1/2	1/2	1/2	1/2	1/2	1/2	1/2	1/2	1/2	1/2	1/2
6	IGM Tönu O Õim SU	1/2	1/2	1/2	1/2	1/2	1/2	1/2	1/2	1/2	1/2	1/2	1/2	1/2	1/2	1/2	1/2
7	IGM Pentti Palmo SF	1/2	1/2	1/2	1/2	1/2	1/2	1/2	1/2	1/2	1/2	1/2	1/2	1/2	1/2	1/2	1/2
8	IGM Eric Arnlin S	1/2	1/2	1/2	1/2	1/2	1/2	1/2	1/2	1/2	1/2	1/2	1/2	1/2	1/2	1/2	1/2
9	IGM Sándor Brilla-Bánfalvi H	1/2	1/2	1/2	1/2	1/2	1/2	1/2	1/2	1/2	1/2	1/2	1/2	1/2	1/2	1/2	1/2
10	IGM Paul Heilemann BRD	1/2	1/2	1/2	1/2	1/2	1/2	1/2	1/2	1/2	1/2	1/2	1/2	1/2	1/2	1/2	1/2
11	IGM Vytautas V Palciauskas USA	1/2	1/2	1/2	1/2	1/2	1/2	1/2	1/2	1/2	1/2	1/2	1/2	1/2	1/2	1/2	1/2
12	IGM Jozef Boey B	1/2	1/2	1/2	1/2	1/2	1/2	1/2	1/2	1/2	1/2	1/2	1/2	1/2	1/2	1/2	1/2
13	IGM Juan Sebastian Morgado RA	1/2	1/2	1/2	1/2	1/2	1/2	1/2	1/2	1/2	1/2	1/2	1/2	1/2	1/2	1/2	1/2
14	IGM Dr Klaus Engel BRD	0	1/2	1/2	0	0	1/2	1/2	1/2	1/2	1/2	1/2	1/2	1/2	1/2	1/2	1/2
15	IGM Keith B Richardson GB	0	1/2	1/2	1/2	1/2	1/2	1/2	1/2	1/2	1/2	1/2	1/2	1/2	1/2	1/2	1/2

Från A E Axelson Memorial finns den här gången en hel del att rapportera. Toppmötet mellan Bang och Õim har slutat remi och med vinsten mot Baumbach behåller dansken därmed initiativet i turneringen. Hans landsman Sloth sackar däremot efter remier mot Mulder van Leens Dijkstra, Palmo och Morgado. Vidare har Arnlin slagit Zagorovskij i ett glansparti (som eventuellt kommer med i nästa nummer) och Boey har som förste man spelat färdigt, dock utan att vara inblandad i tätstriden. Till dagens hjälte utropar vi Palmo, som har vunnit två fina partier mot Engel och Palciauskas. Dem ska vi studera närmare.

Parti 1439
 Nimzoindiskt (E 21-1)
 A E Axelson Memorial, 1984-85

PENTTI PALMO, Finland
 KLAUS ENGEL, Västtyskland

1.d4 Sf6 2.c4 e6 3.Sc3 Lb4 4.Sf3
 Mode under senare år. En av poängerna är 4...c5 5.g3!?. Svart bör nog ställa upp sig med 4...b6 jämte Lb7.

4...0-0 5.Lg5 h6 6.Lh4 c5 7.e3
 Alltså inte Leningrad med 7.d5.

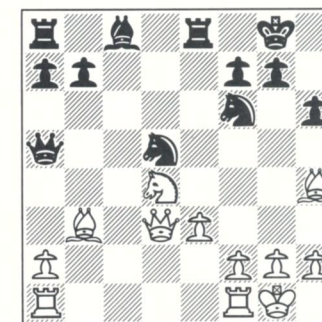
7...cxd4 8.Sxd4!?
 Mindre vanligt, men omhuldat i bland annat Georgien!

8...Da5 9.Ld3 Lxc3+ 10.bxc3 d5!?
 Tvunget är troligen det riskabla 10...Dxc3+ 11.Kf1. Gaprindasjvili föreslår vidare 11...Da5 12.Lxf6 gxf6 13.h4 med hotet 14.Dg4+ Kh8 15.Df4.

11.0-0 Sbd7 12.cxd5 exd5 13.c4!
 Säkerställer vits fördel.

13...dxc4 14.Lxc4 Sb6 15.Lb3 Sbd5

16.Dd3 Te8



17.Db5!

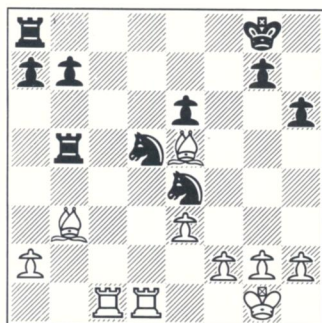
Så kör den rutinerade taxichauffören Palmo. En vildare förare hade testat 17.Sf5 med hotet 18.Sxh6+ gxh6 19.Lxf6 Sxf6 20.Dg6+.

17...Dxb5 18.Sxb5 Te4
 Vit hotade kvalitetsvinst: 19.Lxf6 Sxf6

20.Sc7.

19.Lg3 Le6 20.Tac1 Tb4 21.Sd4 Se4
Inte 21...Ld7 22.Tc5.22.Sxe6 fxe6
Möjligt var 22...Sxg3, ty 23.Lxd5? Se2+
24.Kh1 Sxcl 25.Sc7 Tc8 26.Txcl Txc7!
duger inte.

23.Le5 Tb5 24.Tfd1



24...Tf8

Förrädiskt är 24...Sxe3 med fällan 25.Te1
Txe5 26.Txe3 Tc5!. Pentti hade nog tänkt
sig en annan lösning: 25.Lxe6+ Kh7
26.fxe3 Txe5 27.Lc8! och nu 27...Sc5/Sf6
28.Td8 med avdragshot.

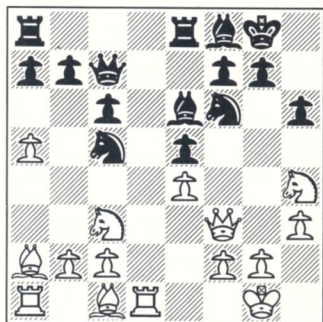
25.f3 Sg5?!

Ej heller här är 25...Sxe3 tillfyllest på
grund av 26.Lxe6+ Kh7 27.Lxg7! Kxg7
28.Te1!, t ex 28...Te5 29.Txe3 Txe6
30.Tc7+ jämte 31.Txe4.26.Ld4 Ta5 27.Tc5 Ta6 28.f4! 1-0.
Om 28...Se4 29.Txd5! resp 28...Sf7/Sh7
29.f5!.

(Kommentarer av Kjell Krantz)

Parti 1440
Philidor (C 41-10)
A E Axelson Memorial, 1984-86VYTAS PALCIAUSKAS, USA
PENTTI PALMO, Finland1.e4 e5 2.Sf3 d6!? 3.d4 Sf6
4.Sc3 Sbd7 5.Lc4 Le7 6.0-0 0-0
7.a4 c6 8.a5?! h6 9.La2 Te8
10.dxe5 dxe5 11.De2 Lf8 12.Td1 Dc7
13.Sh4 Sc5 14.h3
14.Sf5 Kh7 15.Df3 Sg8 16.b4 Se6 17.Tb1?
g6 18.Se3 Lg7 -/= var Stein-Petrosjan,
Moskva 1971 (Inf. 13/252).

14...Le6 15.Df3



15...Tad8!

Kanske förbisett av Vytas. Om nu 16.Lxh6
Txd1+ 17.Txd1 Lxa2 18.Sxa2 Scxe4 med
gott spel för svart.

16.Txd8 Dxd8 17.Le3?

Förlorar bonde. Bättre först 17.Lxe6.

17...Dxa5 18.Sf5

Om 18.Lxh6 Scxe4 19.Sxe4 Sxe4 20.Dxe4
gxh6 etc.

18...Db4 19.Lxe6 Txe6

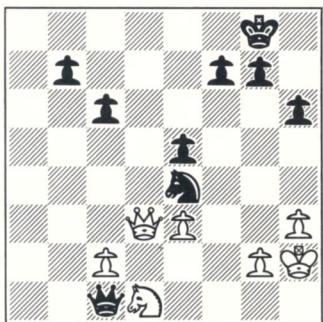
20.Txa7 Dxb2 21.Ta8 Te8

Inte 21...Dxc3? på grund av 22.Sxh6+!
gxh6 23.Txf8+.

22.Txe8 Sxe8 23.Lxc5 Lxc5 24.Dd3

Dc1+ 25.Sd1 Sf6 26.Se3 Lxe3

27.fxe3 Sxe4 (-) 28.Kh2

28...Sd2! 29.Dd8+ Kh7 30.Dd7 Sf1+
31.Kg1 Sxe3 0-1.

(Kommentarer av Kjell Krantz)

*

Paul Keres Memorial

Paul Keres Memorial 1982-86

	1	2	3	4	5	6	7	8	9	0	1	2	3	4	5	P.
1. Gennadij E Nesis	SU	-	1	1/2	1/2	1/2	1	1	1/2	1/2	1	1	1	1	1	10 1/2
2. Jovan Kondali	YU	0	-	1	1/2	1	1/2	1	1/2	1	1	1/2	1	1/2	1	9 1/2
3. Tõnu Õim	SU	1/2	1/2	-	1/2	1/2	1/2	1/2	1	1/2	1/2	1	1	1	1	9 1/2
4. Sándor Brilla-Banfalvi	H	1/2	0	1/2	-	1	1/2	1/2	1/2	1	1	1	1	1	1	9 1/2
5. Aivars Gipslis	SU	1/2	1/2	1/2	0	-	1	1/2	1/2	0	1	1	1	1	1	8 1/2
6. Endel Kuuskmaa	SU	1/2	0	1/2	1/2	1/2	-	1/2	1	1/2	1/2	1	1/2	1/2	1	8
7. Jørn Sloth	DK	0	1/2	1/2	1/2	1/2	1/2	-	1	1/2	1	1	0	1	1	8
8. Anicetas Uogele	SU	0	1/2	1/2	1/2	0	1/2	-	1	1/2	1/2	1	1/2	1	1	8
9. Mulder van Leens Dijkstra	NL	1/2	1/2	0	1/2	1	1/2	0	0	-	1	1/2	1/2	1	1	7 1/2
10. Aarne Hermlin	SU	0	0	1/2	0	0	1/2	1/2	0	-	1/2	1/2	1	1	1	6 1/2
11. Olli Koskinen	SF	0	0	1/2	0	0	0	0	1/2	1/2	-	1	1/2	1	1	5 1/2
12. Hillar Kärner	SU	0	1/2	0	0	1/2	1/2	1/2	0	1/2	1/2	0	-	1/2	1	5
13. Vladimir Rozjdestvenskij	SU	0	0	0	0	0	1	1/2	0	1/2	1/2	1/2	-	1/2	1	5
14. Arne Ericson	S	1/2	1/2	0	0	0	1/2	0	0	1/2	0	0	1/2	-	1	4
15. Karl-Heinz Maeder	BRD	0	0	0	0	0	0	0	0	0	0	0	0	0	-	0



trots att han är en mycket aktiv korrspelare som just nu deltar i både VM-final XI och XII. (Från den förstnämnda VM-finalen, som Nesis mycket väl kan vinna, lämnades en rapport i nr 197.) Bland Nesis tidigare framgångar märks två andraplatser i de individuella sovjetiska korrjästerskapen och, framför allt, triumfen i världscupfinal II.

Enligt Nesis egna ord (*Fernschach* nr 1/1983) frambringar korrshack många fina exempel på schackkonst. Här får han själv visa vad han menar. (Partikommentarerna är översatta från ryska av Gösta Svensn.)

Parti 1441
Damindiskt (E 16-20)
Paul Keres Memorial, 1982-85GENNADIJ NESIS, Sovjetunionen
JØRN SLOTH, Danmark1.d4 Sf6 2.c4 e6 3.Sf3 b6 4.g3 Lb7
5.Lg2 Lb4+ 6.Ld2 Lxd2+

Lätt och elegant segrade Gennadij Nesis, stormästare från Leningrad, i Paul Keres Minnesturnering. Han var en av de första att vara klar med sina partier och detta

Detta avbyte har inget gott rykte. Oftare förekommer 6...Le7 i syfte att ha "lurat" den vita löparen till fältet d2, där den hindrar damens verksamhet på d-linjen och

i en rad varianter försvarar den tematiska framstöten d4-d5.

7.Dxd2 0-0 8.Sc3 d6

Försöket att byta springare med 8...Se4 leder efter 9.Dc2! Sxc3 10.Sg5 Se4 11.Lxe4 Lxe4 12.Dxe4 Dxc5 13.Dxa8 Sc6 14.Db7 Sxd4 15.0-0! Sxe2+ 16.Kg2 till materiell fördel för vit, som B Voronkov påvisat.

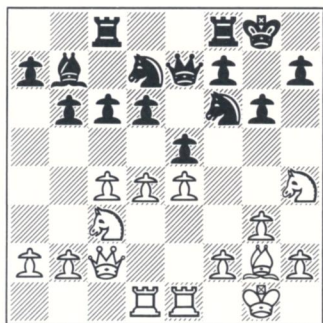
9.Dc2

Nu är det dock bäst att förhindra springarbytet, eftersom det naturliga 9.0-0 åtföljs av 9...Se4 varpå manövern 10.Dc2 Sxc3 11.Sg5 inte tjänar något syfte på grund av 11...Sxe2+.

9...De7 10.0-0 Sbd7 11.e4 Tac8

På så sätt avvärjer svart hotet 12.e5 och förbereder spel på c-linjen. (12.e5 dxe5 13.dxe5 Sg4 och 14...Lxf3 följer väl? Övers. anm.)

12.Tfe1 e5 13.Tad1 c6 14.Sh4 g6



15.Dd2!

En rekommendation av den framstående estnische stormästaren Paul Keres - till nytta i hans minnesturnering! Keres angav denna plan i sina kommentarer till partiet Reshevsky-Keres (Semmering 1937): "Vit hotar att föra över damen till kungsflygeln och därefter vid tillfälle spela f2-f4." (Reshevsky hade redan gått vilse ett drag tidigare: 14.Da4? Tc7 15.Da3 Te8 16.b3 g6 17.dxe5? dxe5 18.Dxe7 Txe7 varefter Keres vann vad han betecknade som ett av sina bästa slutspel. Red. anm.)

15...Tcd8 16.f4 Sh5 17.dxe5 dxe5 18.Dd6!

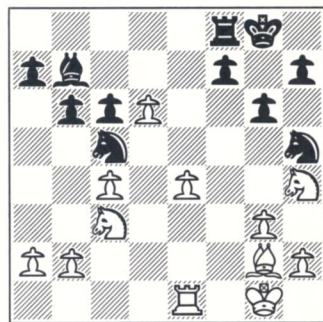
Vit genomför ännu en dold idé som låg i draget 15.Dd2!: förutom det lockande spelet på kungsflygeln har han möjlighet att byta dam och ta d-linjen.

18...Dxd6 19.Txd6 Sc5

Det hotade en evig bindning på d-linjen efter 20.Ted1, vilket tvingar svart att off-

ra bonde. Det ser dock ut att vara ett temporärt offer.

20.fxe5 Txd6 21.exd6

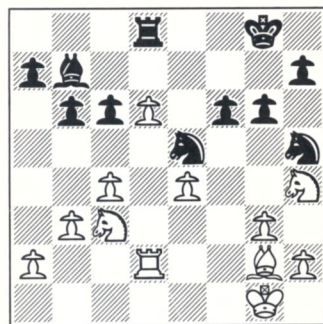


21...Sd3

Till priset av denna bonde har svart lyckats blåsa liv i sina pjäser, och vit tycks få mycket svårt att behålla merbonden.

22.Te2 Se5 23.b3 Td8 24.Td2 f6

I samband med manövern Se5-f7 ser fribonden ut att vara dömd. I vits ställning finns emellertid en hel rad dolda möjligheter som gör att svart svårligen kan likvidera den fräcka bonden.



25.Sf3!

Att byta bort den centraliserade springaren är självklart nyttigt, men vad följer nu på 25...Sf7. I det fallet är 26.c5! bxc5 27.Sa4 Txd6 28.Txd6 Sxd6 29.Sxc5 starkt - och på grund av hotet 30.e5 kan svart inte hålla detta lättapjäs-slutspel.

25...Sg7

Försöket att avskärma d6-bonden från sina styrkor med 25...c5 går inte. Händelserik är då följande variant: 26.Sxe5 fxe5 27.Sb5 Sf6 28.Sxa7 Lxe4 29.Lxe4 Sxe4 30.Sc6! Sxd2 31.Sxd8 Se4 32.Sb7! och vit

behåller merbonden.

26.Sxe5 fxe5 27.Lh3 Se8 28.c5!

Inledningen till den avgörande kombinationen som kräver noggrann beräkning.

28...bxc5 29.d7 Sf6 30.Sa4 Sxe4 31.Te2! Sg5 32.Sxc5!

Trots att den vita löparen slås med schack är svart hjälplös. Till exempel: 32...Sxh3+ 33.Kg2 La8 34.Kxh3; härmed har vit tvingat fram byten av svarts båda springare och står med en stark springare mot en fullständigt paralyserad löpare. Oaktat den - formellt sett - materiella jämvikten är vit i realiteten pjäs över.

Och varianten 32...Sxh3+ 33.Kg2 Sg5 34.Txe5! Sf7 35.Te8+ Kg7 36.Se6+ har ju sina taktiska kombinationsmotiv. Svart gav upp.

1-0.

(Kommentarer av Gennadij Nesis)

Parti 1442

Dambondespel (A 48-3)

Paul Keres Memorial, 1982-85

VLADIMIR ROZDESTVENSKIJ,
Sovjetunionen
GENNADIJ NESIS, Sovjetunionen

1.d4 Sf6 2.Sf3 g6 3.b3 Lg7 4.Lb2 c5

Oftare förekommer 4...d6, t ex: 5.g3 c5 6.Lg2 cxd4 7.Sxd4 d5! med utjämning (Tjernikov-Kotjev, 1982).

5.dxc5 Da5+ 6.Sbd2 Dxc5 7.e3

Vit tinner nu inte fianchetto sin vitfältade löpare: 7.g3 Sg4 8.Se4 Db4+.

7...0-0 8.Le2 d5 9.0-0 Sc6 10.c4

Svart har utjämnat och vit strävar - uppenbarligen för tidigt - efter förenklingar.

10...dxc4 11.Lxc4

11.Tc1 förtjänade uppmärksamhet.

11...b5!?

Genom att utnyttja vits pjäsers olyckliga uppställning (särskilt springaren på d2), inleder svart kampen om initiativet.

12.Le2 Lb7 13.Tc1 Db6 14.Ld3

På detta sätt strävar vit efter att lösa problemet med utvecklingen av damen, alltså genom att frigöra fältet e2 för den. Längsiktigare och mer lovande var manövern Dd1-c2-b1.

14...Sb4 15.Lb1 Tac8 16.De2 Sbd5!

Kampen om punkten c3 tar sin början. Sämre är 16...Sfd5: 17.Lxg7 Kxg7 18.a3!.

17.a3 Sd7 18.Lxg7 Kxg7 19.b4

Det fanns ingen anledning att utan kamp släppa den viktiga punkten. Nödvändigt var 19.Se4.

19...Sc3 20.Dd3 Sxb1 21.Txb1 Tfd8

22.Db3 Df6

Svart har inget emot att gå över till ett slutspel, eftersom hans löpare är klart starkare än vilken som helst av vits båda springare. Dessutom kontrollerar han de öppna c- och d-linjerna.

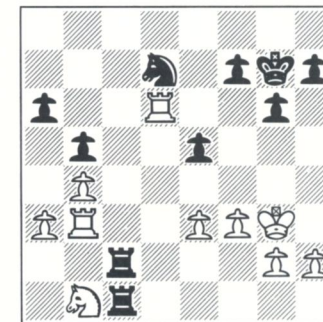
23.Db2 Dxb2 24.Txb2 Tc3 25.Sd4 a6

26.Sb1 Tc7 27.f3 e5 28.Sb3 Ld5!

Svart är beredd att byta löparen för att kunna tränga in med sina torn i motståndarläget.

29.Td1 Lxb3 30.Txb3 Tdc8

31.Td6 Tc1+ 32.Kf2 T8c2+ 33.Kg3



33...Sb6!

Ett effektivt och ganska oväntat springaroffer. Antar vit blir han matt, t ex: 34.Txb6 Tg1 35.f4 Tgxc2! 36.Kf3 f5! 37.e4 Tcf2+ 38.Ke3 Te2+ 39.Kd3 fxe4+ 40.Kc3 Tc2 matt.

34.Tc3 Txc3 35.Sxc3 Sc4 36.Td3 Sb2

37.Td2 Txc3 38.Txb2 Txe3

Det forcerat uppkomna slutspelet är vunnet för svart, eftersom hans torn är ojämförligt aktivare än vits - förutom att han har sin merbonde.

39.Ta2 Tb3 40.Kf2 Kf6 41.h4 h5

42.Ta1 Kf5 43.Ta2 e4 44.fxe4+ Kxe4

45.Te2+ Kf5!

En sista finess. 45...Kf4 46.Te7 skulle ha förlängt kampen.

Med tanke på varianterna 46.Te7 f6 eller 46.Ta2 Kg4 gav vit nu upp.

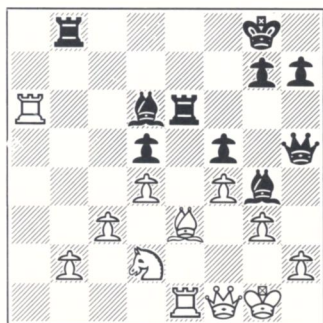
0-1.

(Kommentarer av Gennadij Nesis)

Den gäckande Marshall

Kees van Oirschot var, som alla säkert minns, holländaren som i nr 193 stack ut liakan och dödförklarade Marshallangreppet. Nu har ytterligare fakta i målet framkommit och framför allt är det ett parti från 1986 års tjeckiska (när)mästerskap som har skapat oreda i bevisföringen. Vi flyttar oss raskt fram till ställningen som spökar:

1.e4 e5 2.Sf3 Sc6 3.Lb5 a6 4.La4 Sf6 5.0-0 Le7 6.Te1 b5 7.Lb3 0-0 8.c3 d5 9.exd5 Sxd5 10.Sxe5 Sxe5 11.Txe5 c6 12.d4 Ld6 13.Te1 Dh4 14.g3 Dh3 15.Le3 Lg4 16.Dd3 Tae8 17.Sd2 Te6 18.a4 f5 19.Df1 Dh5 20.f4 bxa4 21.Txa4 Tb8 22.Lxd5 cxd5 23.Txa6



Här har van Oirschot med flera tagit 23...Txb2 för givet, men det till ovan refererade partiet Prandstetter-Blatny, Prag 1986, fortsatte 23...Tbe8!? 24.Df2 g5 (24...Df7!? är ett förslag av Blatny i *Informator* nr 41.) 25.Txd6 och svart vann efter 25...Txd6 26.fgx5 Tde6 27.h4 (Enligt en analys av Blatny kan vit hålla partiet med 27.Df4.) 27...f4! osv. Samma parti finns även kommenterat i *New in Chess* (årsbok 5), där Ftacnik låter utföra en lustig saltomortal utan skydds nät: 25.b3!? (i stället för 25.Txd6) 25...gxf4 26.gxf4 Tg6 27.Kh1 Kh8 28.Tg1 Lxf4 29.Txg6 Lxe3 30.Te1!.

Dock verkar svart här ha en klar förstärkning till förfogande, nämligen 26...Dh3 (i stället för 26...Tg6). Efter exempelvis 27.Sf1 Lf3 28.Ld2 Txe1 29.Lxe1 Txe1 30.Txd6 Le4 sitter vit i saxen. Eller vad säger läsarna?

Inte heller efter (från diagrammet) 23...Txb2 24.Ta8+ Lf8 25.c4 är saker och ting helt självklara. I ett läsarbrev till tidskriften *New in Chess* (nr 1/87) påpekas förnytt att svart kan ställa till problem med 25...Txe3 26.Txe3 Txd2 27.h4 Td1, vilket vit nog gör klokast i att undvika. Så bäst för vit är 24.Dg2. Fast det visste Bertil Wikström redan 1969. (Se *SSKK-bulletinen* nr 193 sidan 16.)



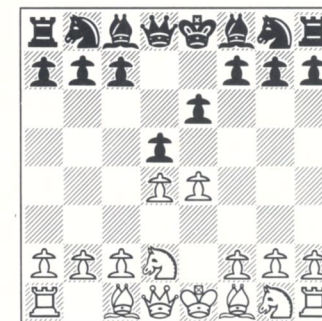
Marshall - ett outgrundligt leende.

Sture Nyman

Franska lärdomar del IV

Under senare år har jag ofta med framgång använt 3.Sd2 i stället för 3.Sc3, som tidigare var mitt favoritdrag. Tarraschvarianten är kanske det mest flexibla spelsättet inom Franskt parti. Följande partier behandlas:

1. Nyman - Mulder van Leens Dijkstra, Lag-EM II, 1983-86
2. Nyman - Jezek, Lag-EM II, 1983-86
3. Nyman - Roche, O'Kelly Memorial, 1984-86



Parti 1443
Franskt (C 07-4)
Lag-EM II, final, bord 1, 1983-86

STURE NYMAN, Sverige
KORNELIS DIRK MULDER VAN LEENS
DIJKSTRA, Nederländerna

1.e4 e6 2.d4 d5 3.Sd2 c5 4.Sf3 Sf6
5.exd5 Sxd5 6.Sb3 cxd4 7.Sbxd4
Le7 8.c3

Jag har avsiktligt valt den snåla avbytesvarianten 5.exd5, då den ger vit ett litet positionellt övertag.

8...0-0 9.Ld3

Löpardraget ser lite harmlöst ut och är bara omnämnt i förbigående av Suetin i DDR-serien. Min uppfattning är att vit redan har fått en gynnsam position.

9...Lf6 10.0-0 e5 11.Sf5 Sc6 12.Le4

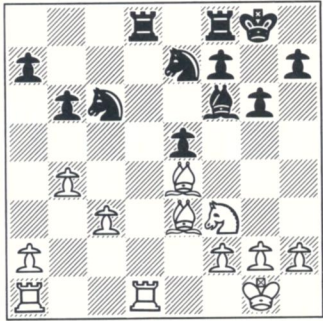


Sätter press på svart som nu måste avveckla centrum.

12...Lxf5 13.Lxf5 Sde7 14.Le4 Dxd1
15.Txd1 Tad8 16.Le3

Vit har nu tack vare löparparet det klart bättre spelet, men vägen är lång.

16...b6 17.b4 g6



18.g4!

Förhindrar motspel med f5.

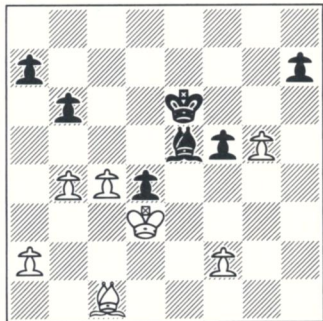
18...Lg7 19.g5 Txd1+ 20.Txd1 Td8
21.Txd8+ Sxd8 22.c4 Sf5 23.Lc1 Se6
24.Lb2 Sfd4 25.h4 Kf8 26.Sxd4 exd4

Efter 26...Sxd4 27.Kf1 Ke7 28.f3 följt av Kf2 är vit situationens herre.

27.Lc1 Le5 28.Kg2 Ke7 29.Kf3 f6
30.Ld5 Sg7 31.Ld2 Sf5

Om 31...Sh5 så 32.Ke4 Kf8 33.c5 och vit vinner d-bonden.

32.Kg4 fxe5 33.hxe5 Ld6 34.Kf3 Kd7
35.Ke4 Lf8 36.Kd3 Ld6 37.Le4 Le5
38.Lxf5+ gxf5 39.Lc1 Ke6



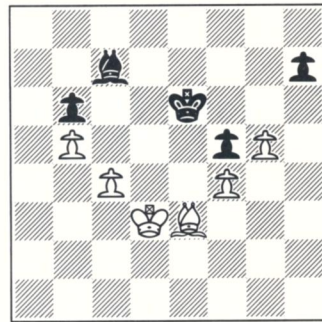
40.f4

Nu borde det vara klart i och med bondevinsten, men Dijkstra sköter försvaret mycket bra.

40...Lg7 41.Lb2 Lf8 42.a3 Ld6
43.Lc1 Lf8 44.Kxd4 a6 45.Le3 Ld6
46.Ld2

Jag upptäckte att partiet var svårvinnet med en isolerad fribonde och valde därför en annan metod.

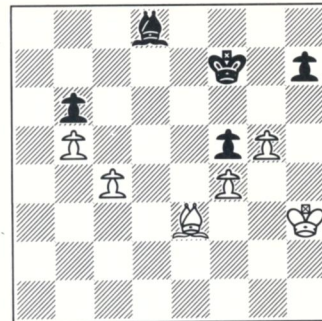
46...Lf8 47.a4! Lg7+ 48.Kd3 Lf8
49.b5 axb5 50.axb5 Ld6 51.Le3 Lc7



52.Ke2!

Nu börjar en mödosam vandring med kungen, men den blir lönsam efter en viktig tempovinst!

52...Ld8 53.Kf3 Lc7 54.Ld4 Ld8
55.Kg3 Lc7 56.Le3 Ld8 57.Kh3 Kf7



58.Kh4!

Svart står inför valet att gardera antingen h7 eller b6.

58...Kg6 59.Kg3 Kf7 60.c5 bxc5
61.Lxc5 1-0.

Ett av mina mest svårspelade slutspel någonsin!

*

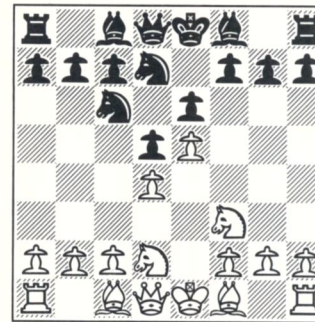
Parti 1444
Franskt (C 04-8)
Lag-EM II, final, bord 1, 1983-86

STURE NYMAN, Sverige
JAROSLAV JEZEK, Tjeckoslovakien

1.e4 e6 2.d4 d5 3.Sd2

I detta andra parti blir det ett spel som mer påminner om framskjutningsvarianten.

3...Sc6 4.Sgf3 Sf6 5.e5 Sd7



6.Ld3

Här har vit flera möjligheter:

a) 6.Sb3 Le7 7.Lb5 (Efter 7.c3 är såväl 7...a5 som 7...0-0 bra.) 7...Scb8 8.0-0 (Aven Suetins förslag 8.h4 är bra för vit, t ex: 8...b6 9.Lg5! h6 10.Lxe7 Dxe7 11.De2 a5 12.a3 +/-.) 8...b6 9.De2 a5 10.Le3 0-0 11.Ld3 La6 12.c4! med det friare spelet för vit.

b) 6.Le2 f6 7.exf6 Dxf6 (Eller 7...Sxf6 8.0-0 Ld6 9.c4 0-0 10.Tel Ld7 11.Sf1 med liten vit fördel.) 8.Sf1 e5 9.Se3 e4 10.Sxd5 Dd6 11.Lc4 exf3 12.Lf4 Dg6 13.Sxc7+ Kd8 14.Dxf3 Sb6 15.Ld3! En intressant ställning där vit har de ljusare utsikterna.

c) 6.c3 f6 7.Lb5 fxe5 8.dxe5 Le7 9.0-0 0-0 10.Tel De8 11.Sf1 Sc5 med lika spel.

Åter till partiet.

6...Sb4 7.Le2 c5 8.c3 Sc6 9.0-0 b6 Även 9...Db6 10.Sb3 cxd4 11.cxd4 a5 12.a4 Le7 13.Le3 Sb4!? ger utsikter till utjämning.

10.Te1 Le7 11.Sf1 Lb7 12.Ld3 h6 13.Se3 Dc7 14.b3 Sa5 15.Lb2 c4!

Svart kunde inte tillåta 16.c4, som hade givit vit fördel.

16.Lc2 0-0-0

Ett väntat beslut, men inte helt riskfritt.

17.Sd2 Kb8 18.De2 Tc8 19.f4 g6 20.Tec1 Thg8! 21.Sf3 La6 22.De1

Det hotade 22...cxb3.

22...Ka8 23.b4 Sc6 24.a4 b5
25.Ta3 Sb6 26.Dd1?!

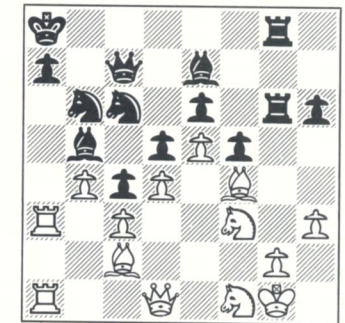
Ett litet fingerfel. 26.g3 hade varit säkrast, nu får svart chans till motspel.

26...f5 27.Tca1

27.exf6 går inte för 27...Dxf4 28.fxe7 Dxe3+.

27...g5 28.axb5 Lxb5 29.Lc1 gxf4
29...g4 ger inte bättre möjligheter.

30.Sf1 Tg4 31.h3 Tg6 32.Lxf4 Tcg8



33.Dd2!?

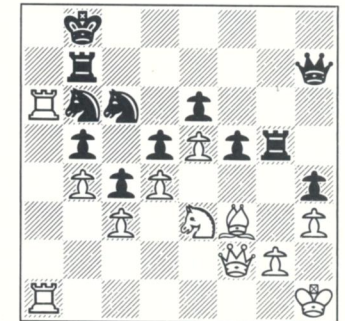
Vit offerar gärna damen mot två torn med tanke på den bättre positionen.

33...h5 34.Se3 h4 35.Kh1 Ld8
36.Df2 Dg7 37.T3a2 Dh7 38.Se1

Det var lockande att spela 38.Sxf5 Txc2 39.Dxc2 Txc2 40.Kxc2 exf5 eller 39.Se3 Txf2 40.Lxh7 Txa2 41.Txa2 Tf8 men svart klarar krisen.

38...T8g7 39.Ld1 Tb7 40.S1c2 Kb8
41.Lf3 Lg5 42.Lxg5 Txc2 43.Sa3 a6
44.Sxb5 axb5 45.Ta6

Vit har nu ett klart övertag och ett offer hänger i luften.



45...Tg3?

Ett fel i en trång ställning, men även efter exempelvis 45...Se7 46.Sc2 Dg6 47.Sa3 Sd7 48.Sxb5 får vit ett vinnande angrepp.

46.Lxd5!

Inleder en fin kombination.

46...exd5

Om 46...Sxd5 så 47.Sxd5 exd5 48.Txc6 Txc3 49.Df4 följt av 50.e6+.

47.Sxf5 Tg8 48.Sd6 Dd7 49.Da2 Sxb4 50.cxb4 Sa4 51.Tf1 Tc7 52.Ta5 Ta7 53.Tf7 1-0.

Det kan följa 53...Dxf7 54.Sxf7 Txa5 55.bxa5 Tg3 56.Sd6 och spelet är slut.

Parti 1445

Franskt (C 06-6)

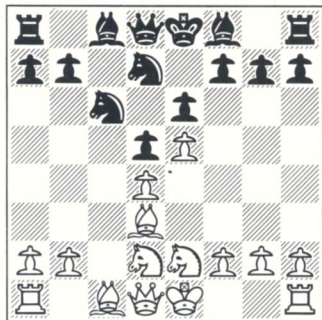
O'Kelly Memorial, 1984-86

STURE NYMAN, Sverige
CHRISTIAN ROCHE, Frankrike

1.e4 e6 2.d4 d5 3.Sd2 Sf6

I mitt tredje parti med 3.Sd2 möter vi den variant som i praktiskt spel nog är den oftast förekommande och som kanske har mest bidragit till det ökade intresset för Franskt parti.

4.e5 Sfd7 5.Ld3 c5 6.c3 Sc6 7.Se2 cxd4 8.cxd4



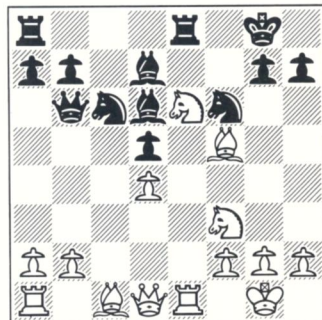
8...Db6

En vanlig variant är också 8...f6 9.exf6 Sxf6 10.Sf3 Ld6 11.0-0 Dc7 12.Sc3 a6 13.Lg5 0-0 14.Lh4 Sh5! allt enligt Kortchnois mönster. Nu duger inte offret 15.Lxh7+ Kxh7 16.Sg5+ Kh6, men vit kan, som i partiet Averby-Smith, SM 1986, försöka överraskningsdraget 15.Se5!?. Det följde 15...g6 16.Lxg6 Sf4 17.Ld3 Sxd4?! 18.Sg4 Dg7 19.Lg3 Ld7 20.Se3 Le5 varefter en intressant och mycket komplicerad ställning uppkom.

9.Sf3 f6 10.exf6 Sxf6 11.0-0 Ld6 12.Te1

Spelbart är också 12.Sc3 och 12.Lf4.
a) 12.Sc3 0-0 13.Le3 Dd8 14.Te1 De8 15.Se5!? Lxe5 16.dxe5 Sxe5 17.Lc5 Sxd3 18.Dxd3 Tf7 19.Sxd5 b6! = Tal-Diez del Corral, Malaga 1981.
b) 12.Lf4 Lxf4 13.Sxf4 Dxb2 14.Tb1 Da3 15.Sg5 0-0 16.Sfxe6 Lxe6 17.Sxe6 Tf7 18.Tb3 Dd6 19.Sg5 Te7 20.Db1 med fördel för vit, Pribyl-Prandstetter, Hradec Králové 1981.

12...0-0 13.Sf4 Ld7 14.Sxe6 Tfe8 15.Lf5



15...Sa5! 16.Lg5 Lxe6 17.Txe6 Lxh2+ 18.Kxh2 Txe6 19.Lxe6 Dxe6 20.Lxf6 Dxf6 21.De2 Sc6 22.Te1 Tf8 23.De3 Df4+ ♚-♚.

Ursprungligen var detta tänkt att vara den sista delen i serien "Franska lärdomar", men tack vare ett positivt gensvar från läsekreten har Sture Nyman halvt om halvt lovat att återkomma med några kompletteringar, bland annat då om Botvinnikvarianten 1.e4 e6 2.d4 d5 3.Sc3 Lb4 4.e5 c5 5.a3 La5. Så håll ögonen öppna! Det kanske också blir en femte del. Vi får hoppas på det.

BYTA PARTI?

Skicka dina Wienerpartier till
Luzar Leos
Masna 286

CS-382 41 KAPLICE 1

Tjeckoslovakien.

Han samlar nämligen på sådana. Du får andra partier i utbyte.



Partier

SSKK-BULLETTINEN, Box 391, 401 26 GÖTEBORG

Bidrag till partiavdelningen önskas till ovanstående adress. Ange turnering (grupp-nr) samt start- och slutår för partiet. Ange gärna även ECO-index, om du har tillgång till senaste upplagan av Encyklopedin.

Den här gången tänker vi bli mycket hel-svenska och kastar oss därför omedelbart över lag-SM 1986.

"Det finns många sätt att kommentera ett schackparti, själv är jag mycket förtjust i att det mellan dragen ges tillfälle att dra fram diverse egenheter förekommande om och kring schackspelet!

Korrschack är naturligtvis ett spel för tuffingar och till skillnad från det vekare närshacksläktet måste korrhjälten fatta beslut som kan ha dramatisk betydelse för hans öden både tre, ja fyra och till och med fem år fram i tiden. Korrsupermannen riskerar också att möta den försåtliga motståndare, vilken genom sin styvnackade vägran att ge upp partiet, under lång tid kan förorsaka höga värden på blodtryck och liknande. Dessa korrschackets vilda västern-dueller, där den som slinter först med pennan förlorar, kräver en karl som inte darrar lika mycket på handen som närstridisen!"

Jan Ohlin

Parti 1446

Jugoslaviskt (B 09-17)

Lag-SM 1986, bord 1

JAN SELLBERG, Kristallens SK I
JAN OHLIN, Limhamns SK I

1.e4 d6 2.d4 Sf6 3.Sc3 g6 4.f4 Lg7 5.Sf3 0-0 6.e5 dxe5 7.fxe5 Sd5 8.Lc4 Sb6 9.Lb3 Sc6

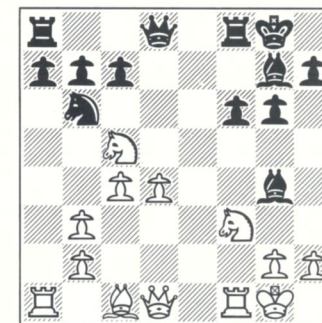
När löparen går till c4/b3 behöver man bara byta av den mot en springare, och svart står nästan lite bättre!

Partiet Hector-Ohlin från samma turnering: 1.e4 d6 2.d4 Sf6 3.Sc3 g6 4.Lc4 Lg7 5.De2 Sc6 6.e5 Sd7! 7.Sf3 Sb6 8.Lb3 0-0 9.h3 Sa5! 10.e6 Sxb3 11.exf7+ Txf7 12.axb3 Dd7 13.Le3 Dc6 =/+ (½-½, 50).

10.Se4 Sa5 11.0-0 Sxb3 12.axb3 f6 13.exf6 exf6 14.c4??

Det gamla vanliga felet, vit stirrar sig blind på öppningsinitiativet och ser inte vilka svagheter som uppstår. 14.c3 måste spelas.

14...Lg4 15.Sc5



15...Te8

Denna fas i ett schackparti brukar inte ges tillräckligt utrymme i böckerna. Man bibringas snarare ett intryck av att det är en "taktisk operation" i stil med karikatyren där en 50-talets hemmafru möblerar om i hemmet med hjälp av sin stackars husbonde; "Nej, ställ soffan där borta... Nej, förresten, den passar kanske bättre här borta... Skulle du vilja...!?" Det är nu man får ta konsekvenserna av öppningen, står jag bättre eller sämre? Vem har angreppsmål, vart kan jag flytta pjäserna, står de bra där, gör de nytta?

16.Sxb7 Dd7 17.Sc5 Dd6 18.Sb7 Dc6 19.Sa5 De4 20.d5 Sd7!

Samspelet mellan pjäserna börjar uppnås,

det återstår att få med löparen och det andra tornet. Vits pjäser är stillastående och spridda över brädet. Men vit har en bonde mer.

21.Dd2 Lf8 22.b4 Lxf3

Inte 22...Lxb4 23.Dxb4 Lxf3 24.Dd2!.

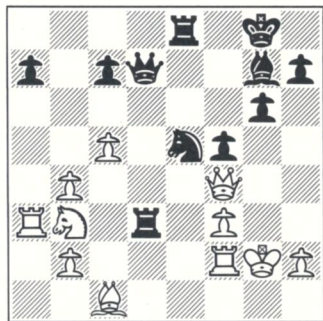
23.gxf3 Df5 24.Ta3 Se5 25.c5 Tad8
26.Dd4 Sf7 27.Sc6

Vit försöker också få till lite samspel och offerar därför tillbaka bonden. När ens ställning har blivit dålig, ska man då komplicera spelet, eller byta pjäser, eller chans på ett kungsangrepp? Eller bara avvakta och se om motståndaren klarar av att pressa (så kallat "gubbaschack"). Ska man kanske använda psykologi och göra bruk av den metod man tror passar motståndaren illa? Eller är det redan försent att metodisera försvaret och allt som återstår är fiffel och båg, parfymerade vykort och psykningar, samt försök att reka ut motståndaren!?

27...Txd5 28.Dg4 Dc2 29.Sd4 Dc4
30.Sb3 Db5 31.Ld2 Se5 32.De4 Dd7
33.Lc1 Td3 34.Kg2 f5 35.Df4 Lg7
36.Tf2

Visst är det väl bäst att förlägga ett partis taktiska del till slutskedet för att inte trötta ut läsaren med evinnerliga räkneoperationer innan dess?

Det finns självplågare/taktiker som orkar sysselsätta sin hjärna med alla upptänkliga förgreningar i variantträdet, men jag har en viss aning om att många, många inte tar fram brädet, utan nöjer sig med att läsa igenom "pratbubblorna" och titta på "bilderna". Det är bra, då slipper man se detta partis tio sista drag, vilket ju är en fördel.



36...g5! 37.Dxg5 Sxf3 38.Txf3 Txf3
39.Kxf3 Dd1+ 40.Kg3 Dd3+ 41.Kh4
Te4+ 42.Lf4 Txf4+ 43.Dxf4 Lf6+
44.Dg5 Lxg5+ 45.Kxg5 Kg7 46.Txa7
h6+ 47.Kf4 De4+ 48.Kg3 De3+ 49.Kg2

Dxb3 50.Txc7+ Kg6 51.Tc6+ Kg5
52.Tb6 Dxb2+ 53.Kf1 f4 0-1.

(Kommentarer av Jan Ohlin)

Limhamns SK, som Ohlin representerar, leder i nuläget lag-SM 1986 med 14½ poäng (+14). Lika många poäng har Eksjö SK skrapat ihop, fast smålänningarna har då färre partier kvar (10).

Eksjö SK har, trots att SM-segraren från 1984, Håkan Rothén, vilar, ställt ett starkt lag på benen. Vid bord 2 aspirerar Bernt Andersson på bordspriset.

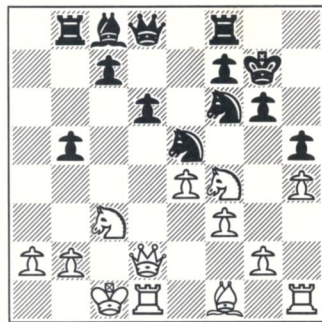
parti 1447
Kungsindiskt (E 84-7)
Lag-SM 1986, bord 2

BERNT ANDERSSON, Eksjö SK
ANDERZ BERG/PATRICK MOSER,
Kristallens SK I

1.d4

Jag har faktiskt mycket bra statistik med 1.d4 som vit. Ändå spelar jag mest 1.e4. Varför?

1...Sf6 2.c4 g6 3.Sc3 Lg7 4.e4 d6
5.f3 0-0 6.Le3 Sc6 7.Sge2 a6
8.Dd2 Tb8 9.h4! h5 10.Lh6 b5
11.Lxg7 Kxg7 12.0-0 e5 13.dxe5
Sxe5 14.cxb5 axb5 15.Sf4



15...Ld7

Håkan Åkvist och jag hade gemensamt specialstuderat Sämisch-varianten inför lag-SM 1986. Bl a hade vi sökt inspiration i partiet Rivas-Mestel (Marbella 1982) som här fortsatte med det relativt nya draget 15...b4. Förloppet fascinerade oss: 16.Sc5 Sxd5 17.Sxd5 c5 18.f4 Sc6 19.f5! Se5 20.g4! Sxg4 21.Le2 Sf2? 22.f6+ Kh7 23.Lxh5 Sxh1 24.Txh1 Te8 25.Dg5! Te5 26.Se7!!! Dg8 27.Ld1 Kh8 28.Dh6+ 1-0.

16.Le2 Tb7

I detta eller nästa drag förespråkar flera

kända teoriorakel manövern Tf8-h8 i syfte att dämpa effekten av vits bondestorm. Hur vit bäst ska agera om svart inte följer denna fingervisning har jag inte lyckats läsa mig till. A andra sidan innehåller mina bokhyllor inte enbart schacklektyr.

17.Kb1 Da8!?

Svart bestämmer sig alltså för att spara in ett drag - Tf8-h8 - och inleder en uppladdning med de tunga pjäserna på a-linjen.

18.g4

Ett bondeoffer på principiella grunder.

18...hxg4 19.fxg4 Sexg4 20.Lxg4

Ett för mig svårt beslut. Alternativa idéer är 20.Sc5, 20.Sfd5 eller 20.h5 med oklara förvecklingar.

20...Lxg4

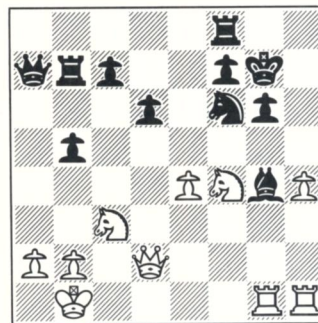
Här hade jag förväntat mig 20...Sxg4 för att bereda plats på e5.

21.Tdg1

Aterigen ett knivigt val. Springarflytt till d5 och 21.Tdf1 - det senare föreslaget av schackdatorn Plymate 5.5 MHz - var andra möjligheter.

21...Da7(?)

Tveksamt. Svart spekulerar i kvalitetsvinsten Lg4-f3, men mer naturligt företöll 21...De8 med inflytande i centrum. Med upprullningsshotet h4-h5 hängande över sig torde svart ändå bara stå näst bäst.



22.Sfd5!

Ställningens optimala möjlighet och möjligen samtidigt ett vinstdrag. I den här positionen begärde svartspelaren utträde ur turneringen. Ersättaren, Patrick Moser, övertog en föga avundsvärd uppgift som kapten för en kantrande skuta.

22...Lf3

Har svart någon bättre möjlighet än att syna kvalitetsoffret? Jag tvivlar på det.

23.Sxf6 Lxh1

23...Kxf6 24.Df4+.

24.Txh1 Kxf6 25.Sd5+ Kg7

På 25...Ke6 är 26.Dg5 avgörande, t ex 26...f6 27.Dg4+ Kf7 28.Dd7+ Kg8 29.Se7+ Kh8 30.h5 g5 31.Sg6+ Kg8 32.h6 etc.

26.h5

Vit har dröjt med att spela ut sitt trumf-kort. Nu är 26...Th8 otillräckligt på grund av 27.Dc3+ Kg8 28.h6 Th7 29.Sf6+.

26...Ta8

Äntligen fick svart sin tunga dubbling på a-linjen, men nu är det för sent.

27.Dc3+ 1-0.

"Dags att lämna det sjunkande skeppet", kommenterade svart, ty 27...Kg8 28.hxg6! Dxa2+ 29.Kc2 Da4+ 30.Kd2 f6 31.Th8+.

(Kommentarer av Bernt Andersson)

Vi fortsätter att följa matchen mellan Eksjö SK och Kristallens SK och riktar uppmärksamheten mot bord 4. Även där tycks lösenordet vara kungsangrepp.

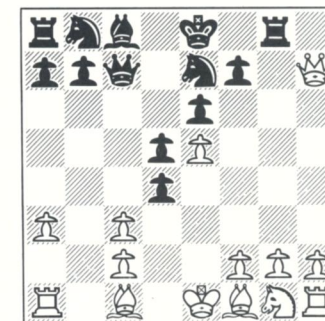
Parti 1448
Franskt (C 18-15)
Lag-SM 1986, bord 4

HANS LARSSON, Eksjö SK
BO ERIKSSON, Kristallens SK I

1.e4 e6 2.d4 d5 3.Sc3 Lb4 4.e5 c5
5.a3 Lxc3+ 6.bxc3 Se7 7.Dg4

På senare år har det positionella draget 7.Sf3 blivit alltmer populärt. Vitspelaren är emellertid en oförvägen angreppsspelare och då är variantvalet lätt!

7...Dc7 8.Dxg7 Tg8 9.Dxh7 cxd4



10.Kd1

Ett drag som på sin tid rekommenderades av Euwe. Det användes också flera gånger i VM-matchen Tal-Botvinnik 1960, men får nu oftast stå tillbaka för det mera flexibla 10.Se2.

10...Ld7

Efter 10...Dxe5 11.Sf3 Df6 12.cxd4 eller 10...Sbc6 11.f4 Ld7 12.Sf3 dxc3 13.Sg5 Tf8 14.h4 står vit överlägset. Däremot är inte sista ordet sagt i varianten 10...Sd7 11.Sf3 Sxe5 12.Lf4 Dxc3 13.Sxe5 Dxa1+ 14.Lc1 Tf8 15.Ld3 Ld7 16.Te1 Sc6.

11.Sf3 La4 12.Tb1 Sd7 13.Tb4 b5
14.Sxd4 a6 15.h4 Dxe5 16.Sc6 Dxc3
17.Sxe7 Kxe7

Här slutar teorin med omdömet "oklart". Det avskräckte inte ekssjospelaren. Tvärtom, det stimulerade honom till nytänkande och kreativitet!

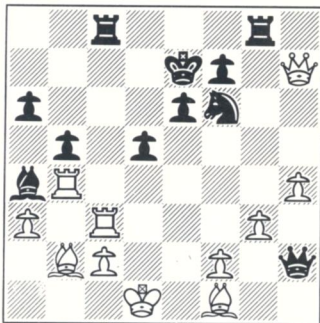
18.Lb2 Dc7 19.Th3 Tac8 20.Tc3 Dh2? Uppenbarligen överskattade svart sin ställning, ty det till synes aktiva damdraget ger vit angreppsbränsle. Efter 20...Db8 hade svart däremot däremot haft en fullt försvarsduglig ställning.

21.g3!

Ett svärfunnet men fint litet drag som avskärmar den svarta damen från händelsernas centrum.

21...Sf6

Ett väntat drag eftersom vits dam saknar vettiga reträtfält. 22.Dh6 besvaras med 22...Sg4 följt av avgörande inbrott på f2 och på 23.Dd3 vinner 22...Se4. Lagg märke till att 21...Dxf2 strandade på 22.Tf4.



22.Tc7+!

Ett välplanerat och tufft angreppsdrag som sprider stor förvirring i det svarta läget.

22...Txc7

På 22...Kd6 vinner 23.Dxf7 Txc7 24.Le5+ Kxe5 25.Dxc7+ Kf5 26.Tf4+ Kg6 27.Ld3+ Kh5 28.Txf6.

23.Lxf6+ Kf8(?)

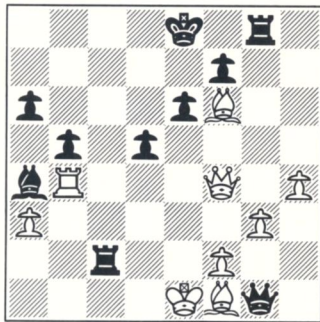
Svart har ännu inte anat vidden av vits kombinationsspel. I annat fall hade han säkert "synat" med 23...Kxf6.

24.Dh6+ Ke8 25.Df4 Dg1

En svår ställning för svart. På 25...Kd7 följer 26.Le5 med dubbelhotet 27.Dxf7+ och 27.Lxc7. Svart har ytterligare två tänkbara svarsdrag. 25...Tg6 26.Dxc7 Txf6 27.Tg4 ger överlägset spel för vit och på 25...Dh1 följer 26.Ke1 Tg6 27.Dxc7 Txf6 28.h5! Df3 (28...Dxh5 strandar på 29.Th4) 29.Dc8+ Ke7 30.Dc5+ Kd7 31.Le2 Df5 32.Tf4 De5 33.h6! och bonden går inte att stoppa (33...Txh6 34.Da7+).

Vidare bör kanske påpekas att 25...Txc2? 26.Txa4 Txf2 27.Db8+ leder till matt i några drag.

26.Ke1 Txc2



27.Txa4! Dxf2+

Efter 27...bxa4 28.Dxa4+ Kf8 29.Db4+ Ke8 blir det matt i nästa drag.

28.Dxf2 Txf2 29.Kxf2 bxa4 30.h5!
1-0.

Svart kan inte hindra den vita h-bondens frammarsch. Ett uppfriskande parti!

(Kommentarer av Håkan Åkvist)

Samma slutomdöme får sägas gälla även nästa parti.

Parti 1449

Benoni (A 67-2)

Lag-SM 1986, div III C, bord 3

ANDERS KENNERÖ, Södertälje SS III
BENGT JOHANSSON, Limhamns SK III

1.d4 Sf6 2.c4 c5 3.d5 e6 4.Sc3 exd5
5.cxd5 d6 6.e4 g6 7.f4 Lg7
8.Lb5+ Sfd7

Här är alla teoretiker eniga om att textdraget är det enda rätta. Men 8...Sbd7 är också intressant och kanske värt att pröva. Det kan följa 9.e5 dxe5 10.fxe5 Sh5 11.e6 fxe6 12.dxe6 0-0!. För pjäsen får svart ett starkt angrepp efter 13.exd7 Lxc3+ 14.bxc3 Dh4+ osv.

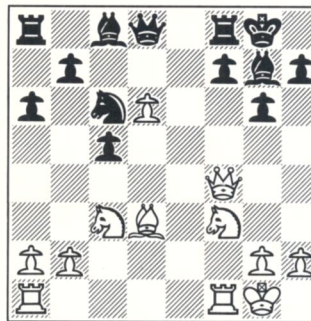
Det starkaste torde vara 13.Sf3! då vit

efter 13...Sdf6? 14.Dxd8 Txd8 13.Sg5! har det bättre spelet. Men svart kan i stället offra kvalitet med 13...Txf3! 14.Dxf3 Lxc3+ 15.bxc3 Se5 16.De4 Df6 och få motspel.

9.e5 dxe5 10.Sf3 0-0 11.0-0 a6
12.Ld3 exf4?!

Ser farligt ut. Bättre 12...Te8 eller 12...Db6.

13.Lxf4 Sf6 14.d6! Sh5 15.Dd2 Sxf4
16.Dxf4 Sc6



Här gäller det att hitta den rätta fortsättningen för vit. 17.Sg5 ser bra ut, men faller på det starka 17...Se5!. Också efter 17.Sd5 Lxb2 18.Tb1 Lg7 19.Sc7 Tb8 är det svårt att finna någon vinst.

17.Se4!

Bäst för svart är nog nu 17...Db6. I stället följde...

17...b6?? 18.Seg5 Le6 19.Sxh7! Kxh7
20.Sg5+ Kg8 21.Dh4 Te8 22.Dh7+ Kf8
23.Sxf7! Lxf7 24.Txf7+ Kxf7
25.Dxg6+ Kg8 26.Lc4+ 1-0.

(Kommentarer av Anders Kennerö)

I 7-mannagrupper är marginalerna många gånger härfina, men Hans-Ove Hålen, Umeå, har vunnit M6/85 trots att han har ett parti kvar. På så sätt slank han med i SM 1987 som startade den 23 februari. Energiskt spel mot den kanske argaste konkurrenten, Lars Göran Carlsson från Haparanda, var vad som bäddade för framgången.

Parti 1450

Modernt försvar (A 42-13)

Klass M, grupp 6, 1985-86

HANS-OVE HALEN, Umeå
LARS GÖRAN CARLSSON, Haparanda

1.c4 e5 2.Sc3 d6 3.d4 Sd7 4.Sf3 g6

5.e4 Lg7 6.Le2 Sh6 7.0-0 0-0

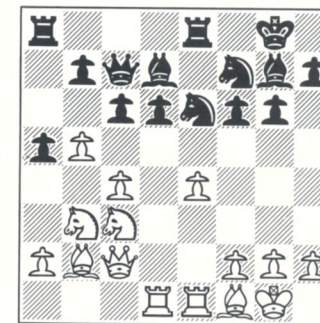
8.Te1 c6 9.Lf1 f6 10.b4 Sf7 11.Lb2

Vanligen spelar man löparen till e3. Min idé var att förhindra Lg7 att bli stark genom f6-f5. Vidare ville jag utnyttja min terrängfördel till att spela Db3, Tad1 och c5 med press mot centrum och svarts ondska bondeformation.

11...Te8 12.Db3 a5 13.b5

Först nu såg jag att det planerade 13.a3 axb4 14.axb4 Txa1 följt av 15...exd4 och f6-f5 skulle förflacka spelet alltför mycket.

13...exd4 14.Sxd4 Sc5 15.Dc2 Dc7
16.Tad1 Ld7 17.Sb3 Se6



18.c5!

Draget 18.a4 ger även det vit en bättre ställning, men jag ville genast slå mynt av den dåliga löparplaceringen på d7. Efter 18...dxc5 19.b6 Dc8 20.Sa4 får vit fina fält för sina lätta pjäser.

18...a4 19.cxd6 Sxd6 20.Sc1 a3

Efter 20...cxb5 21.Dd2 Ta6 22.Sd5 Dd8 23.Sb4 Tb6 24.f4 har svart stora svårigheter.

21.La1 Sc8 22.Te3 Sb6 23.bxc6?

Jag var här frestad att hämta a3-bonden med manövern Sc3-b1xa3-c4, men planen bygger på en felberäkning, nämligen 23...Lxc6 24.Db3 Kh8 25.Sd5? Lxd5? 26.exd5 och vit vinner. Svart spelar dock i stället 25...Sxd5! 26.exd5 La4.

23...Lxc6 24.Db3 Kh8 25.h4 Sd7
26.h5!

Vit vill ha fältet f5 för en springare.

26...gxf5 27.Sb5 Db8 28.Sd6 La4
29.Dd5 Lxd1

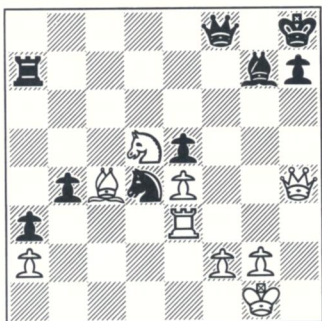
Naturligvis hade jag hoppats på varianten 29...Sb6 30.Dd2 Te7 31.Sb3 Td7 32.Td3 Lxb3 33.Txb3 Se8 34.Td3 Sc5 35.Sf7+!! Txf7 36.Td8+ Lf8 37.Dh6 Kg8 38.Lc4 med mattangrepp.

30.Sxe8 Dxe8 31.Dxd1 Se5 32.Lxe5!

fxe5 33.Se2 h4 34.Sc3 Sd4 35.Dg4
b5 36.Sd5 Df8

Den svarta bonden på a3, som tidigare varit svag, ser nu ut att bli svarts trumfkort genom hotet b4-b3.

37.Dxh4 b4 38.Lc4 Ta7



39.f4!!

Avgörande. På 39...exf4 40.Sxf4 Df6 följer 41.Sg6+!

39...Tf7 40.Th3 h6 41.f5 Dc5
42.Se3 Tf6

På 42...Tf8 hade kunnat följa 43.Kh2 b3 44.Lxb3 Sxb3 45.Sg4 Sd2 46.Sxh6 Sf1+ 47.Kh1 Sg3+ 48.Dxg3 Dc1+ 49.Kh2 Lxh6 50.Dxe5+ Kg8 51.De6+.

43.Kh2! b3 44.Lxb3 Dc1

Efter 44...Sxb3 vinner 45.Sg4 Sd2 46.Sxf6 Sf1+ 47.Kh1 Dc1 48.Td3.

45.Sd5 Td6 46.Tc3 Dd2 47.De7
1-0.

Efter 47...Dg5 håller inte 48.Dxd6? Dh4+ 49.Th3 Sf3+ 50.gxf3 Df2+ med remi. Där emot leder 48.De8+ Kh7 49.Sf6+ Lxf6 50.Tc7+ till matt på g8.

(Kommentarer av Hans-Ove Hållén)

Ett föga uppmärksammat och till synes oansenligt drag i den spanska Cordelvarianten är 6.De2. Men tidigare Michail Tal och nu Patrick Moser har använt det till att placera sina motståndare i ett skruvstäd hart när omöjligt att ta sig ur.

Parti 1451
Spanskt (C 64-8)
Klass M, grupp 2, 1986

PATRICK MOSER, Uppsala
GÖSTA ÖSTERLING, Hedesunda

1.e4 e5 2.Sf3 Sc6 3.Lb5 Lc5
4.c3 Sf6 5.d4 Lb6

Som huvudvariant får räknas 5...exd4

6.e5! Se4 7.0-0 d5, varefter vit kan välja mellan 8.exd6 och 8.Sxd4.

6.De2! exd4 7.e5 0-0 8.cxd4 Te8
9.Le3 Sd5 10.Sc3 La5

10...Sxe3 11.fxe3 d5 12.0-0 Lg4 13.Df2 Lh5 14.La4 La5 15.Tac1 Lxc3 16.Txc3 +/- Tal-van Geet, Wijk aan Zee 1968.

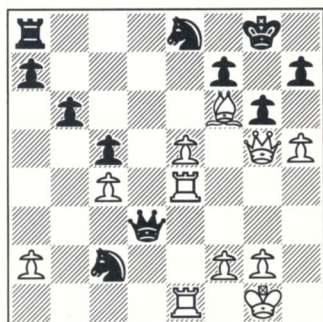
11.Tc1 Sce7? 12.0-0 Lxc3 13.bxc3 c6
14.Ld3 d6 15.Sg5! g6 16.c4 Sc7?

16...Sxe3 var antagligen bättre.

17.Se4 dxe5 18.Sf6+ Kg7 19.Sxe8+
Dxe8 20.dxe5

Svart kunde redan här ha kastat in handduken, men föredrog att låta vit avsluta lite elegant.

20...Sf5 21.Lg5 Sd4 22.Lf6+ Kg8
23.Dd2 c5 24.Tb1 b6 25.h4! Dd7
26.Dh6 Se8 27.Le4 Lb7 28.Tfe1 Sf5
29.Dg5 Lxe4 30.Txe4 Dd3 31.Tbe1
Sd4 32.h5 Sc2



33.e6! fxe6

Alternativt 33...Sxe1 34.exf7+ Kxf7 35.hxg6+ hxg6 (35...Kf8 36.Dh6+; 35...Kg8 36.gxh7+) 36.Te7+ med matt eller 33...Sxf6 34.Dxf6 Sxe1 35.Dxf7+ Kh8 36.hxg6 hxg6 37.Th4 matt.

34.hxg6 1-0.

Ty både 34...Sxe1 35.gxh7+ och 34...Sxf6 35.Dxf6 Tf8 36.gxh7+ leder till matt.

(Kommentarer av Patrick Moser)

TACK!

Strömmen av partibidrag är i tilltagande, vilket bland annat yttrar sig i detta nummers fylliga partiavdelning. Tillsammans gör vi en bra tidskrift bättre. Eller hur?

SSKK-bulletinen
Box 391
401 26 GÖTEBORG

Ett hemsnickrat drag, 12.cxd4!?, får vi stifta bekantskap med i nästa parti. Men draget kommer inte riktigt till sin rätt, behöver det betyda att idén är dålig? Lä-sarna får själva döma!

Parti 1452
Sicilianskt (B 22-18)
Klass 1, grupp 8, 1986-87

ROBERT ANDERSSON, Bottnaryd
BENGT-OLOV LINDER, Tyresö

1.e4 c5 2.d4 cxd4 3.c3 Sf6

Som vit har jag använt den här dragföljden i ett dussintal när- och korppartier och konstigt nog har ingen svartspelare ännu vågat anta Morran. De flesta väljer 3...Sf6, en och annan föredrar 3...d3 eller 3...d5.

Med en liten dragomkastning har vi nu kommit in i 2.c3-systemets huvudvariant.

4.e5 Sd5 5.Sf3!

För oss 2.c3-anhängare fick tillvaron en ny dimension när partiet Eriksson-Hellers från Öppna SM 1985 publicerades i *Schacknytt* (nr 4/85). Det förut så naturliga 5.cxd4, som leder till ganska tråkiga ställningar, byttes ut mot ett temporärt bondeoffer, varefter vit har goda fördelschanser.

3...Sc6

Svart har ett par andra möjligheter: 5...d6 som i ovan nämnda parti, vilket vit säkrast besvarar med 6.Dxd4 (6.Lc4!?) och bra spel, samt 5...e6 6.cxd4 b6 (6...d6?! 7.a3 +/-), som dock verkar en aning passivt.

6.Lc4 Sb6 7.Lb3 d6 8.exd6 Dxd6
9.0-0 Le6

Den här ställningen har man nått fram till i ett otal mästarpartier på senare tid, främst tack vare herr Svesjnikov. Självt begick jag min debut i varianten i en av Jönköpings Schacksällskap anordnad turnering hösten 1985. Efter att varken i partiet eller efteranalysen fått rättsida på de vita möjligheterna i den här ställningen, satte jag mig ner vid analysbrädet en vintersöndag för att få pjäserna på plats. Resultatet blev en plan på temat "strategisk taktik", en fras som för övrigt väl sammanfattar min spelstil.

10.Lxe6

Senare fick jag reda på att teorinissarnas huvudvariant fortsätter med 10.Sa3. Variantträdet är relativt nyplanterat och har växt mycket på senare tid; här är ett par färsk skott: 10.Sa3

a) 10...Lxb3 11.Dxb3 Dd5 12.Sb5 Tc8 13.Td1! e6 (13...e5 14.Te1 +/-; 13...Dxb3 14.axb3 dxc3 15.Sxa7 Ta8 16.Sxc6!

bxc6 17.Txa8+ Sxa8 18.bxc3 +/-) 14.Sbxd4 Sxd4 15.Txd4! Dxb3 16.axb3 a6 17.b4 +/- (Vera).

b) 10...dxc3 11.Sb5 Dxd1 12.Txd1 Tc8 13.Lxe6 fxe6 14.bxc3 Sc4 15.Sg5 e5 16.Se6 Kf7 17.Sg5+ Ke8 18.Se6 Kf7 ½-½. Smagin-Gavrikov, Sovjetmästerskapet 1986.

10...Dxe6 11.Sxd4 Sxd4 12.cxd4!?

Genom att frivilligt ta på sig en isolani lämnas c3 för springaren, d-linjen täpps till och damen kan finna bättre fält än efter 12.Dxd4.

12...Td8(!)

Ser naturligt ut men att trycka mot d4 utan att utveckla kungsflygeln ger bara vit extra tid, eftersom han ändå planerar att offera "skräpbonden". Intressant är 12...Dd7 som garderar b7 och dessutom förbereder en snabb löparutveckling med delst e7-e6. Vit svarar bäst med det tematiska damdraget 13.Df3!, varefter vi plockar några varianter ur analysblocket: 12...Dd7 13.Df3

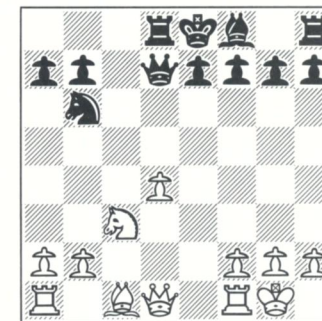
a) 13...Dxd4 14.Dxb7 +/-, däremot inte 14.Td1 Da4!.

b) 13...Sd5 14.Sc3 Sxc3 (14...e6 15.Sxd5 exd5 16.Te1+ Le7 17.De2 +/-) 15.bxc3 Tc8 16.Lf4 +/-.

c) 13...e6 14.Dg3!? (Variantens naturliga svar på e7-e6; löparutveckling förhindras.) 14...Dxd4 15.Sc3 Ld6 16.Df3 0-0 17.Td1 De5 18.g3 med god kompensation för bonden.

d) 13...g6 14.Te1 Lg7 15.Lg5 e6 16.Sc3 0-0 17.Tad1 =.

13.Sc3 Dd7



14.Df3!

Hela vits ställning bärs upp av den vita damens placering på den långa diagonalen.

14...Sd5

Svart försöker provocera vit till att byta ner ställningen till ett lugnt slutspel. Hade han önskat komplikationer, så hade han valt 14...e6 15.Dg3 Dxd4 16.Lf4!?

15.Sxd5(!)

Detta var just vad svart önskade. Nu blir vits isolerade bonde enbart en försvagning som behöver skydd, och den torndubble-ring vit får på c-linjen ger inget. 15.Lg5! är enda försöket att få fördel. Svart får problem med sin löparutveckling: e7-e6 förhindras och g7-g6 följt av Lg7 gör e-bonden svag.

15...Dxd5 16.Dxd5 Txd5 17.Le3 e6
18.Tfc1 Kd7 19.Tc2 Ld6 20.Tac1 g5

Svart planerar bondeframstöten f7-f5-f4.

21.g3 Td8

21...Tg8 vore mer konsekvent.

22.Kg2?!

Kungen ska till e2, så 22.Kf1 sparar in ett drag.

22...h6 23.Kf3

Ursprungligen valde jag vägen över f3 för att låta kungen gardera f4. Det är en illusion; efter exempelvis 23...f5 24.a3 f4 25.gxf4 gxf4 26.Lxf4 spelar svart 26...Tf8 och vinner pjäs. Alltså gör kungen ingen nytta på f3.

23...f5 24.Ke2!?

Att försöka hålla d-bonden med passivt försvar inlett med 24.Td1 föll mig inte i smaken. I stället serveras d-bonden för svarts hungriga torn.

24...f4?!

24...Tg8(!) tar tag i g-linjen och minskar vits motspelschanser, eftersom g-linjen spelar en viktig roll i partifortsättningen.

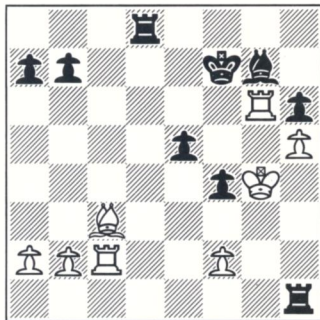
Vit skulle ha 25.f3 och 25.Td1 att välja på, men båda verkar ge svart gott om chanser.

Efter 24...f4?! får svart en bonde till pris av g-linjen samt en passiv löpare, en svag e5-bonde och periferisvagheter på de vita centrumfälten.

25.gxf4 gxf4 26.Ld2 Txd4 27.Tg1
27.Lc3? Td5 28.Tg1 Tg5 -/+.

27...Lf8 28.Lc3 Td5 29.Kf3 e5
29...Tg5? 30.Txg5 hxg5 31.Lf6 +/-.

30.Tg6 Ke7 31.h4 Kf7 32.h5 Lg7
33.Ke4 Td1 34.Kf5 Th1 35.Kg4



35...Tdd1?

Bengt-Olov såg här inget försvar mot hotet 36...Tdg1+ och försmädde därför remi genom 35...Tg1+ 36.Kf5 Th1 osv. Vit tvingas

till ett kvalitetsoffer, som inte är mindre vinnande för det.

36.Txg7+! Kxg7 37.Lxe5+ Kf7
37...Kf8 38.Tc8+ Ke7 39.Tc7+ Td7 sparar in ett drag för svart jämfört med partiet, men ändrar inte utgången.

38.Tc7+ Ke6 39.Lxf4 Td7
39...Tdg1+ 40.Lg3 och vits torn gör rent hus med de svarta agronomerna.

40.Txd7 Kxd7 41.Lxh6 Tg1+ 42.Kf5
Th1 43.Kg6 Tg1+ 44.Lg5 Tg2 45.f4
1-0.

(Kommentarer av Robert Andersson)

Vänersborgaren Stefan Andersson, som i grupp 2/83 sitter med femtal i ettor, blev av red. tillfrågad om hemligheten bakom framgångarna. Det kryptiska svaret löd: "Tja, i oövakade ögonblick kan det löna sig att lägga in ett närschacksdrag!"

Parti 1453

Engelskt (A 09-10)

Klass 2, grupp 83, 1986

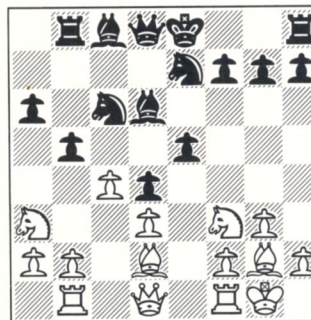
STEFAN ANDERSSON, Vänersborg
JAN MALMSTRÖM, Eskilstuna

1.Sf3 d5 2.c4 d4 3.g3 c5 4.e3 Sc6
5.exd4 cxd4

Även 5...Sxd4 är möjligt och en tänkbar fortsättning är 6.Sxd4 Dxd4 7.d3 Lg4 8.f3 Lf5 9.g4 Ld7 +/- (9...Lg6 10.Da4!).

6.Lg2 e5 7.d3 Ld6 8.0-0 Sge7 9.Sa3
Bättre än 9.a3 a5 10.Sbd2 Sg6 11.Tel 0-0 12.Dc2 Te8 =. Capablanca-Janowski, New York 1924.

9...a6 10.Tb1 Tb8 11.Ld2 b5

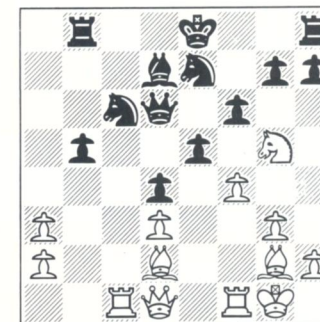


Enligt teorin är 11...0-0 12.Sg5 Lc7 13.c5 (+/=) det korrekta, men teori är till för att ändras. Jag var lite rädd för 11...b5 eftersom min springare blir instängd, men...

12.cxb5 axb5 13.Tc1!

Ett drag som har sina poänger.

13...Lxa3 14.bxa3 Dd6 15.Sg5 Ld7
16.f4 f6



17.Txc6!?

Ett närschacksdrag! I korrschack förses det med !?.

17...Sxc6

17...Lxc6? 18.fxe5 fxe5 (18...Dxe5?
19.Lxc6+) 19.Lb4.

18.fxe5 Sxe5 19.Lb4 Dc7
20.Dh5+ Kd8

I stället för 20...Kd8 kan svart spela 20...g6 21.Dh6 Lf5 22.Se4 Sg4 23.Dd2. Svart står inte bra.

21.Sf7+ Sxf7 22.Dxf7 Lg4 23.Dd5+
Ld7 24.Ld6 1-0.

Mot 25.Tel fanns inget försvar.

(Kommentarer av Stefan Andersson)

Från när och fjärran har det kommit förfrågningar om vart

195:an

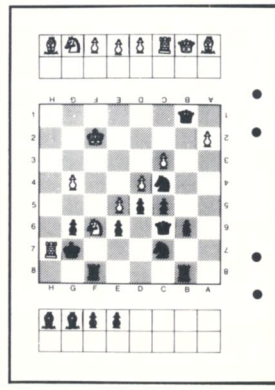
tagit vägen. Eftersom Bulletinredaktionen inte är inkopplad på arbetet med nr 195, är det inte utan att jag undrat lite själv. Så jag vände mig till Sven-Ake Kronberg och förspordes att numret är på gång. Det lär utkomma inom kort, möjligen samdistribuerat med detta nummer. Så förhåller det sig alltså med den saken.

Jan-Olof Forsberg

PS Sven-Ake Kronberg påminner om att inte ens ICCF har någon färsk, uppdaterad (med alla ändringar och tillägg) upplaga av reglerna! DS

KorrSchackHjälpmedel

Vi erbjuder en komplett serie artiklar, som gör det både enklare och trevligare att spela korrespondensschack.



	Priser:
Markeringsbräde 1-4 pr st	25.-
med pjäser 5-9	18.-
10-	15.-
Protokoll (70 drag)	20 st 28.-
	50 st 49.-
Plastfickor (A5)	10 st 9.-
Postkort, svensk el	250 st 40.-
engelsk text (250-	500 st 69.-
buntar får blandas)	1000 st 128.-
Postavgifter tillkommer.	

Sätt in 40:— på vårt postgirokonton, så skickar vi (portofritt) prov på samtliga produkter och ytterligare information.

KorrSchackHjälpmedel Box 5080, 121 05 Johanneshov
Postgiro nr 11 75 60-3

Resultat

AVSLUTADE SSKK-TURNERINGAR

Slutresultat är definitivt 30 dagar efter publicering!



ANDERS NILSSON,
SSKK, Box 127, 221 00 LUND (tel 046-15 19 15)

Klass 1

KLASS 1 GRUPP 04

	1	2	3	4	5	6	7	P.
1. LARS ÅSTRÖM	Uppsala	- ½	1	1	½	1	1	5
2. Berndt Westerlund	Östersund	½	- ½	1	1	1	1	5
3. Gert Göransson	Höganäs	0	½	- ½	1	1	1	4
4. Gunnar Blomstrand	Källered	0	0	½	- 1	½	1	3
5. Kjell-Ake Andersson ..	Skoghall	½	0	0	0	- ½	1	2
6. Sven-Olof Swerin ..	Upl. Väsby	0	0	0	½	½	- 1	2
7. George von Schmalensee ..	Nacka	-	-	-	-	-	-	-

KLASS 1 GRUPP 06

	1	2	3	4	5	6	7	P.
1. MARK de GROEN	Sundsvall	-	1	1	1	1	1	6
2. Arne Persson	Lund	0	-	1	½	1	1	4½
3. Lasse Linusson	Alunda	0	0	-	1	1	1	4
4. Stefan Bodin	Stockholm	0	½	0	-	1	1	3½
5-6. Ronny Ahlström	Akarp	0	0	0	0	- ½	1	1½
5-6. Björn Knöppel	Spånga	0	0	0	0	½	- 1	1½
7. Thorsten Richardson	Saltsjöbad.	0	0	0	0	0	-	0

KLASS 1 GRUPP 10

	1	2	3	4	5	6	7	P.
1. HENRY BROBERGER	Oskarshamn	-	1	½	1	1	1	5
2. Peter Rosén	Rönninge	0	-	1	1	1	1	5
3. Eric Carlsson	Handen	½	0	-	½	0	1	3
4. Hans Stork	Malmö	0	0	½	-	½	1	3
5. Levi Gransing	Sandhem	0	0	1	½	-	0	2½
6. Anders Andersson	Hisings Backa	0	0	0	0	1	- ½	1½
7. Olof Karlsson	Bandhagen	½	0	0	0	0	½	- 1

Passa på att införskaffa ditt exemplar av "Korr-SM 1976-79" innan det är för sent. Endast en mindre del av upplagan återstår!

A. E. Axelson
C. E. Erlandsson

Korr-SM 1976-1979



SSKK:s partisamling "Korr-SM 1976-79" innehåller 675 partier från individuella korr-SM 1977, 1978 och 1979 samt från div I i lag-SM 1976 och 1978. Ett stort antal av partierna är kommenterade.

Boken innehåller dessutom samtliga resultat-tabeller från individuella korr-SM 1938-1979 samt lag-SM 1960-78, maratontabell för SM-turneringarna, spelöppningsregister och spelarförteckning.

Boken levereras portofritt vid förskottslikvid till SSKK:s postgiro 520 52-8. Pris: 75 kr.

Klass 2

KLASS 2 GRUPP 55

	1	2	3	4	5	6	7	P.
1. THOMAS INNALA	Haparanda	- ½	1	1	1	1	1	5½
2. Anders Ahrebäck	Göteborg	½	- ½	½	1	1	1	4½
3. Frans Andersson	Malmköping	0	½	-	1	1	1	4½
4. Roger Larsson	Kalmar	0	½	0	-	1	1	3½
5. Ingvar Stark	Limnared	0	0	0	0	-	1	2
6. Jan Bennborn	Skurup	0	0	0	0	0	-	1
7. Sven Jounger	Värnamo	0	0	0	0	0	0	-

KLASS 2 GRUPP 73

	1	2	3	4	5	6	7	P.
1. BERTIL DAHL	Järfälla	-	0	½	1	1	1	4½
2. Michael Källström ...	Bandhagen	1	-	½	0	½	1	4
3. Nils Carlsson	Norrköping	½	½	-	½	1	0	3½
4. Dan Eriksson	Jönköping	0	1	½	-	½	1	3½
5. Folke Andersson	Norberg	0	½	0	½	-	1	2½
6. Karl Gustafsson	Gräbo	0	0	1	½	0	-	2
7. Laszlo Abony	Sävsjö	0	0	0	0	½	-	1

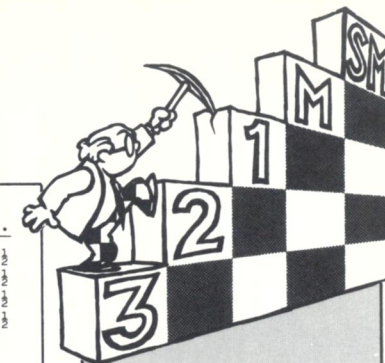
KLASS 2 GRUPP 77

	1	2	3	4	5	6	7	P.
1. TORSTEN TORELL	Lund	-	1	1	1	1	1	6
2. Jan-Olof Friberg	Fristad	0	-	1	0	1	1	4
3. Roland Sterner	Torshälla	0	0	-	1	½	1	3
4. Jan-Ake Johansson ..	Eskilstuna	0	1	0	-	1	½	3
5. Hans Pahlén	Skene	0	0	½	0	-	1	2½
6. Kenth Carlsson	Lund	0	0	½	½	0	- ½	1½
7. Axel Löfstedt	Åstorp	0	0	0	½	0	-	1

Klass 3

KLASS 3 GRUPP 44

	1	2	3	4	5	6	7	P.
1. LARS H ANDERSSON	Piteå	- ½	1	1	1	1	1	5½
2. Göran Karlmark	Huddinge	½	-	1	½	1	1	5
3. Lars Bränn	Järfälla	0	0	-	1	1	1	4
4. Ulf Arnek	Glemmingebro	0	½	0	-	1	1	3½
5. Yngve Engman	Boilnäs	0	0	0	0	-	1	2
6. Roif Andrén	Göteborg	0	0	0	0	0	-	1
7. Per Näsman	Bromma	-	-	-	-	-	-	-



Uppflyttningar

TILL SM-GRUPPEN:

HANS-OVE HALEN
Umaå

TILL KLAS M:

HENRY BROBERGER
Oskarshamn

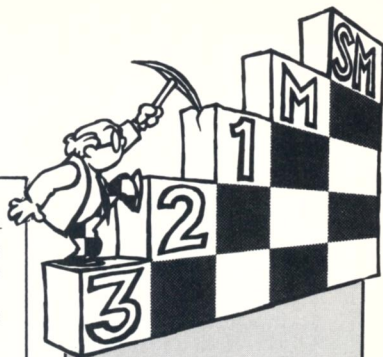
PETER ROSEN
Rönninge

BERNDT WESTERLUND
Östersund

VÄRVA OCH VINN!

Läs mer om värningskampanjen på sidan 4 i detta nummer!

Klass 3



KLASS 3 GRUPP 52

	1	2	3	4	5	6	7	P.
1. ROLF STENROOS	Stockholm	-	1	1	1	1	1	5½
2. Mats Nilsen	Täby	0	-	1	1	1	1	4½
3. Sigvard G Karlsson ..	Skänninge	0	0	-	1	0	1	3
4. Tore Dalin	Vimmerby	0	½	0	-	1	0	2½
5. Kurt Brandén	Helmingborg	0	0	1	0	-	1	2
6. Sven Sandberg	Degerfors	0	0	0	1	0	-	1
7. Ove Jansson	Sollentuna	½	0	0	0	1	-	1½

Uppflyttningar

Läser INTE Bulletinen!

En stormästare i behov av en prenumeration på *SSKK-bulletinen* möter vi i denna anekdot.

Vid turneringen i Bryssel i höstas vann Garri Kasparov, som vit, ett nätt litet parti mot engelsmannen John Nunn:

1.d4 Sf6 2.Sf3 g6 3.c4 Lg7 4.g3 0-0 5.Lg2 c6 6.Sc3 d5 7.cxd5 cxd5 8.Se5 e6 9.0-0 Sfd7 10.f4 Sxe5 11.fxe5 Sc6 12.e4 dxe4 13.Le3 f5 14.exf6 Txf6 15.Sxe4 Txf1+ 16.Dxf1 Sxd4 17.Td1 e5 18.Sg5 1-0.

Men, utbrister den vakne läsaren av *SSKK-bulletinen*, har jag inte sett detta någonstans förut? Jo, läs vad Alexander Nikitin skrev i den sovjetiska tidskriften 64 (Nunn har just givit upp):

"Svart stannade klockan eftersom han inte ville fortsätta längre. Ett riktigt beslut? Troligen. I rätt ögonblick? Svårt att säga. Ett par dagar efter partiet gav oss en amatör det senaste numret av den svenska korrespondentstidskriften (*nr 194, red. anm.*), där man... angav slutet på partiet Kasparov-Nunn, visserligen i det några månader tidigare avslutade partiet G. Hjort-M. Andersson: 18...De7 19.Ld5+ Le6 20.Txd4 exd4 21.Lxe6+ Kh8 22.Sf7+ Kg8 23.Sd8+ Kh8 24.Lg5! Db4 25.Sf7+ Kg8 26.Se5+ Kh8 27.Sxg6+ hxg6 28.Dh3+ 1-0. Alla känner till hur encyklopediska G. Kasparovs spelöppningskunskaper är och det var frestande att ytterligare befästa hans auktoritet genom att en passant säga: 'Ja, den bulletinen såg vi redan i Leningrad, liksom positionen i semifinalen till det senaste korrespondentmästerskapet för Tjeckoslovakien.' Nej, vi hade inte det här materialet, men hela varianten fram till 28:e draget visade Garri den chockade John genast efter partiet. 'Var spelade jag fel?', frågade John i förtvivlan. 'Felet måste sökas någonstans kring 16:e draget', svarade Kasparov och de började entusiastiskt analysera ställningen."

(Med tack till Lars Falk, Uppsala, en läsare av både 64 och *SSKK-bulletinen*.)

TILL KLASS 1:

STEFAN ANDERSSON
Vänersborg

BERTIL DAHL
Järfälla

LARS GAVELIN
Katrineholm

JUHA KOIVUNIEMI
Motala

TORGNY LINDQVIST
Piteå

TILL KLASS 2:

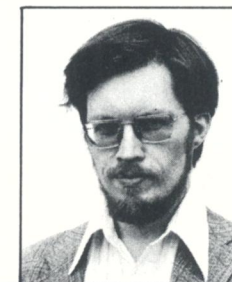
LENNART LARSSON
Hägersten

ROLF STENROOS
Stockholm

GÖRAN ÖRTENBERG
Kristianstad

Resultat

PÅGÅENDE SSKK-TURNERINGAR



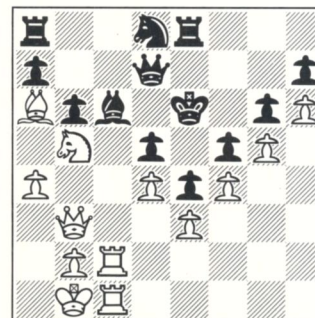
SM 1986

Turneringsledare:
TOMAS CARNSTAM
Kämpagränd 21 C, 223 76 LUND
(tel 046-15 07 15)

Låt oss nu, när det återstår 21 partier av SM 1986, göra det rimliga antagandet att det kommer krävas minst 10½ poäng för att bli svensk mästare. Då bortsällas alla namn utom fyra: Bengt Hammar (9½ +3), Mats Andersson (7½ +4), Gunnar Hjort (9½ +1) och Bo Plato (3½ +7). Man kan lägga märke till att Hammar har slagit Hjort och Plato, medan hans parti mot Andersson ännu väntar på sitt avgörande.

I stället för den sedvanliga lägestablån låter vi denna gång blicken vila på ett spektakulärt partislut från turneringen.

SM i Korr-schack 1986	86-01-10	1	2	3	4	5	6	7	8	9	10	11	12	13	14	15	P
1	Jörgen Nilsson	Norrköping	½	½	0	0	1	0	1	½	½	½	½	1	½	½	
2	Karl Hägglöf	Ljusdal	½	0	0	0	0	½	0	0	0	0	0	0	0	0	
3	Gunnar Hjort	Sundsvall	1	1	1	1	0	1	0	1	½	½	½	1	½		
4	Mats Andersson	Lund	1	1	0	½	1	½	1	0	1	½	½	1	1		
5	Lennart Johansson	Örebro	0	1	0	0	½	0	1	1	0	½	1	0			
6	Hasse Mineur	Gävle	1	1	0	½	½	0	½	½	½	0	½	½	½		
7	Bengt Hammar	Ödeshög	½	1	1	1	½	1	1	1	1	1	1	1	1		
8	Kurt Andersson	Lima	0	½	0	0	0	0	0	1	½	½	0	0	0	3½	
9	Arne Quint	Malmö	½	1	1	1	1	½	1	½	1	0	½	0			
10	Frank Svensson	Norrköping	½	½	0	0	0	0	½	½	½	0	1	½			
11	Johnny Becker	Eskilstuna	½	1	½	1	1	½	0	0	0	1	0	½			
12	Olle Smith	Munkedal	1	½	½	½	1	0	0	1	0	½	½	½			
13	Bo Plato	Hässleholm	0	½	½	0	0	1	1	1	0	½	½	½			
14	Rune Averby	Motala	½	1	0	0	½	½	1	½	½	½	½	½			
15	Martin Johansson ...	Vikmanshyttan	½	½	0	1	½	0	½	1	½	½	½	½			



JOHNNY BECKER -- OLLE SMITH

Vit har ett klart positionellt övertag, men svarts 34:e drag är ett grovt fel som påskyndar slutet.

34...Kf7?? 35.Lb7!!

Löparen kan slås på tre olika sätt, men samtliga förlorar.

35...Lxb7

Lika hopplöst var 35...Sxb7 36.Txc6 Sa5 37.Tc7 Sxb3 38.Txd7+ Te7 39.Txe7+ Kxe7 40.Tc7+ och vits h-bonde avgör.

36.Tc7 Te7 37.Txd7 Txd7 38.Tc7 Txc7 39.Sxc7 Tc8 40.Sxd5 Se6 41.Sc3 Tc7 42.Sb5 Td7 43.Sxa7 1-0.

(Kommentarer av Johnny Becker)

ICCF inbjuder till nya

Tematurneringar

Turneringarna kommer att starta med kvalgrupper om 5-7 spelare i varje. Grupperna är dubbelrondiga, dvs varje deltagare spelar två partier mot var och en av motståndarna - ett parti med vit och ett med svart. De två främsta i varje kvalgrupp går vidare till final.

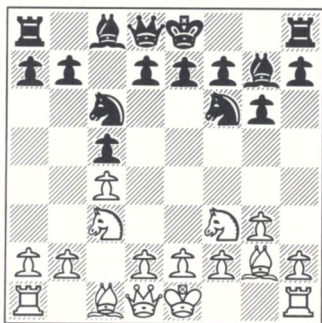
ICCF kommer att dela ut priser till segrarna i resp kvalgrupp samt till ettan och tvåan i finalerna.

Varje tema kommer att få sin turneringsledare, som handhar den kompletta tematurneringen med kvalgrupper och final. Vidare kommer varje turnering att dokumenteras genom en mindre partibulletin.

TT 4/87 ENGELSKT

1.c4 c5 2.Sc3 Sc6 3.g3 g6 4.Lg2 Lg7
5.Sf3 Sf6

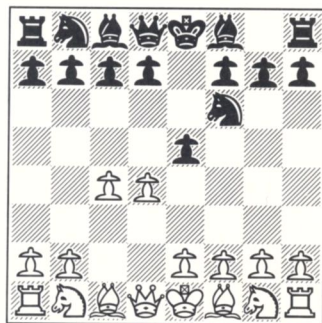
Anmälan senast den 1 maj 1987.



TT 5/87 BUDAPESTGAMBIT

1.d4 Sf6 2.c4 e5

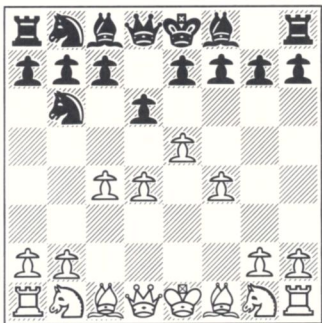
Anmälan senast den 1 augusti 1987.



TT 6/87 ALJECHIN

1.e4 Sf6 2.e5 Sd5 3.d4 d6 4.c4 Sb6 5.f4

Anmälan senast den 10 september 1987.



STARTAVGIFTEN (75 kr) inbetalas till SSKK:s postgiro 520 52-8.



Slutresultat: SSKK — BPCF 43-17

Lagmatchen mot BPCF (British Postal Chess Federation) utvecklade sig till en tämligen komfortabel seger för det svenska laget. Den i landslagssammanhang utomordentligt pålitlige Sture Olsson kan berätta om ett vitsigt parti.

"Min motståndare presenterade sig före partiet som en engagerad ungdomsledare i schack, främst på det lokala planet - men innan partiet var färdigspelat hade han blivit vald till ordförande i British Chess Federation och bli a representerat Storbritannien vid FIDE:s kongress i Graz 1985!

Förutom en stor beundran för Pia Cramling, som han vid någon ungdomsturnering kommit att träffa, uttryckte han också en stor aktning för svenskt ungdomsschack i vilket han såg en förebild(!)."

Parti 1454
Sicilianskt (B 22-23)
Landskamp, bord 3, 1984-86

DAVID JARRETT, Storbritannien
STURE OLSSON, Uppsala

1.e4 c5 2.c3 Sf6 3.e5 Sd5 4.d4 cxd4
5.cxd4 d6 6.Sf3 Sc6 7.Lc4 Sb6
8.Lb5 dxe5 9.Sxe5 Ld7 10.Sc3 e6
11.Dg4

Efter 11.0-0 Sxe5 12.dxe5 Lxb5 13.Sxb5 a6
14.Sd4 Dd5 15.Le3 Sc4 16.Tc1 Le7 har
svart inga svårigheter.

11...Sxe5 12.dxe5 Lxb5 13.Sxb5 Dd7
14.Sc3 Dd3

En damnanöver som tillförsäkrar svart lika spel.

15.Ld2 Sc4 16.0-0-0 h5

I partiet Svesjnikov-Tal, 1978, ledde
16...Tc8 17.Lf4 Dg6 18.Dxg6 hxg6 till en
snabb remi efter 19.Kb1 Sa3+ 20.Kal Sc2+
etc.

17.Df4 Tc8 18.Le1

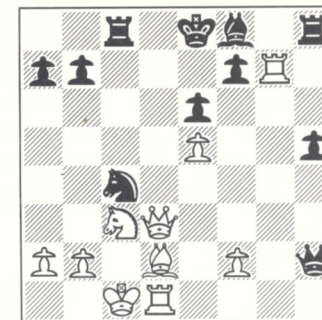
Det närliggande 18.Le3 omöjliggjordes av
motstötten 18...Sxb2!.

18...Dg6 19.Dd4 Sb6 20.Dd3?! Dxg2
21.f3?!

Egentligen inte mer än en vitsighet. Redan
i nästa drag hotar svart att verkligen ta
tornet.

21...Le7 22.Ld2 Sc4 23.Thg1 Dxh2
24.Txg7 Lf8(?)

Snikheten bedrar visheten; vit får
chansen till en överraskande ripost.



25.Tg6!

Återigen en vitsighet från vits sida. Men
den här gången mycket giftigare! Till all
lycka har svart en resurs.

25...Sxe5 26.Db5+ Sd7 27.Lh6 Tc7!
28.Lxf8 Df4+ 29.Kb1 Txf8 30.Tg5(?)
a6 31.Sd5 exd5 0-1.

Efter några försiktiga omgrupperingar
kommer snart den svarta merpjäsen till sin
rätt.

(Kommentarer av Sture Olsson)



SVERIGE	ENGLAND (BPCF)
1 Karl Hägglöf, Laxå	00 11 N Joughin
2 Göran Seger, Hedemora	10 01 P J Welton
3 Sture Olsson, Uppsala	11 00 D C Jarrett
4 Walter All, Bromma	10 01 G Davis
5 Peter Backe, Kumla	11 00 R J Arnot
6 Gunnar Staf, Lund	11 00 J A L Tidy
7 Sven Perm, Dalhem	11 01 W W Watson
8 Sven Nilsson, Härnösand	11 00 N H McMillan
9 Jan Wiberg, Ålandsbro	11 00 S Devonshire
10 Bo I Glas, Uppsala	11 00 J M Ryan
11 Stig-Arne Persson, Karlstad	11 00 P Turp
12 Bo Wiker, Fagersta	11 00 P J Beckett
13 Hans-Ake Rundberg, Göteborg	11 00 H Davies
14 Kjell-Ake Andersson, Skoghäll	11 01 T Gluckmann
15 Richard Dahlström, Jönköping	01 11 S R Whitehead
16 Lars Brink, Malmö	11 00 E E Wright
17 Olof Hansen, Karlskoga	01 11 A E Dearlove
18 Jan Malmström, Eskilstuna	01 11 A Morris
19 Arne Berg, Vikmanshyttan	01 10 J A Simmons
20 Sixten Carlsson, Skövde	01 11 L E Connett
21 Berndt Westerlund, Östersund	11 00 M J Fordham
22 Peter Söderström, Handen	00 11 A Davey
23 Lasse Yngvesson, Gävle	11 00 C Rowland
24 Wolfgang Koch, Dalby	11 00 D W Ryan
25 Stanislaw Midzić, Värnamo	11 01 G J Balls
26 Bo Larsson, Piteå	11 01 B A Barlow
27 Alf Carlsson, Vimmerby	11 00 W McLaughlin
28 Lars Gramén, Lidingö	00 11 Mrs M Jones
29 Hans Ulströmer, Borlänge	11 00 T F Hynes
30 Leif Jonsson, Lund	11 00 P Jolly

