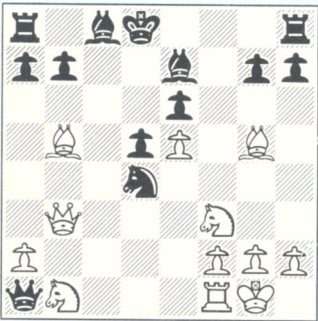


Testa dig själv!

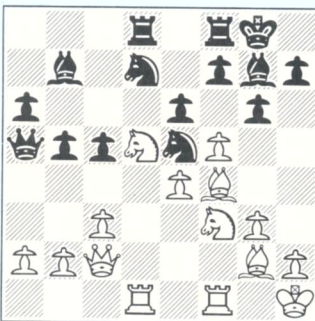
Varje ställningsbild nedan är hämtad från ett korpparti i dess mest kritiska skede. Det gäller att hitta den mer eller mindre svärfunna kombination som faller avgörandet. På föregående sida återges partierna i sin helhet.

VIT VID DRAGET:

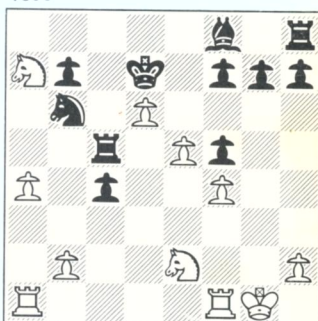
1366



1367

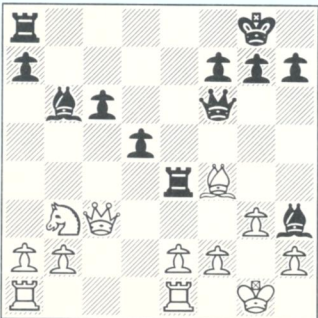


1368

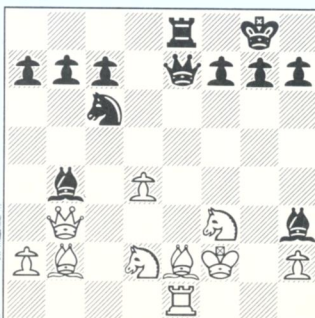


SVART VID DRAGET:

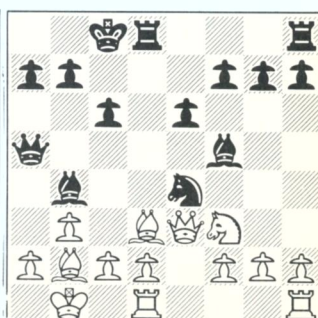
1369



1370



1371



SSKK bulletinen

192

2 · 1986

ÅRG XXXIV



ISSN 0347-5867

Stefan
Winge

SSKK Sveriges Schackförbunds Korrespondenschackkommitté

SSKK är Sveriges officiella organisation för korrespondenschack,
ansluten till International Correspondence Chess Federation (ICCF).

Ordförande	Allan Jonasson, Skårvägen 9, 603 65 Norrköping	011-11 84 40
Int sekr	Carl-Eric Erlandsson, Box 789, 220 27 Lund	046-14 13 82
Kassör	Sven-Ake Kronberg, Sölvesborgsg 3 B, 214 36 Malmö	040-12 44 76
Ledamöter	Bernt Andersson, Lasarettsvägen 5, 575 00 Eksjö	0381-151 26
	Tomas Carnstam, Kämpagränd 21 C, 223 76 Lund	046-15 07 15
	Hans-Ake Cedersund, Föreningsg 55, 582 30 Linköping	013-12 57 07
Kansli	Anders Nilsson, SSKK, Box 127, 221 00 Lund	046-15 19 15

Medlemskap

Personer boende i Sverige och utomlands bosatta svenska medborgare kan antagas som medlemmar i SSKK.

Medlemsavgiften för 1986 är 100 kr. Stödmedlem erlägger lägst 150 kr. Nya medlemmar efter 860630 kan erlägga 50 kr för andra halvåret. Ständigt medlemskap: 1500 kr.

Medlemsavgift är obligatorisk för deltagande i ICCF:s och SSKK:s turneringsspel. Medlemskriften SSKK-bulletinen utsändes utan kostnad till medlemmarna.

Inbetalning av medlemsavgifter göres till SSKK:s postgirokonto 520 52-8. Medlemsnummer (=personnr) bör anges vid betalning.

Adressändring anmäls till SSKK-registret, c/o Tomas Carnstam, Kämpagränd 21 C, 223 76 Lund.

Prenumeration (Subscription)

Schackklubbar, bibliotek, institutioner etc, samt personer som ej önskar eller ej kan antagas som SSKK-medlemmar, har möjlighet att prenumerera på SSKK-bulletinen.

Prenumerationsavgiften för 1986 är 100 kr. Stödprenumerant 1986 erlägger lägst 150 kr. Livstids prenumerat (för personer boende inom Norden): 1500 kr. Livstids prenumerat (ytpost): 1850 kr. Livstids prenumerat (flygpost): 2200 kr.

Inbetalning av prenumerationsavgifter göres till SSKK:s postgirokonto 520 52-8.

Subscription fee to SSKK-bulletinen 1986 is SEK 115.- for surface mail. Subscription fee to SSKK-bulletinen 1986 is SEK 130.- for air mail. Supporter subscription 1986: at least SEK 175.- (surface mail); SEK 185.- (air mail). Life subscription (surface mail): SEK 1850.- Life subscription (air mail): SEK 2200.-

Fees wanted to SSKK's postal giro account, Stockholm 520 52-8, or to SSKK's bank account no 3109090-5, c/o Lundabygdens Sparbank, Box 44, S-221 00 Lund, Sweden.


If the fee could not reach us in Swedish currency (SEK) it is possible to send bank cheques in US \$, GB £ or West German DM. Rates: 1 US \$ = SEK 6.50; 1 GB £ = SEK 10.-; 1 DM = SEK 3.-.

The rather low rates should cover our expenses for changing the cheques (SEK 20.-).

SSKK-bulletinen, Box 391, 401 26 GÖTEBORG

SSKK-bulletinen

nr 192 -- 2/1986

- 4 Redan?
Några rader i all hast.
- 5 Partier
*Stefan Winge visar på betydelsen av smygande drag.
Mer om lag-SM 1984.
Holländska äventyrligheter.
Peter Backe (bilden) avancerar till SM-gruppen.
Och slutligen två partier i vilka kungen spelar en central roll.*
- 
- 14 A E Axelson Memorial
Danska framgångar.
- 16 Franska lärdomar del II
Nimzowitschs system i med- och motgång.
- 21 Två slutspel från SM 1985
Lars Enterfeldt berättar historien om den siste bonden.
- 24 Internationell krönika
Hans-Ake Cedersund serverar dagsläget i OS X, semifinal.
- 27 Resultat - avslutade turneringar
- 31 Resultat - pågående turneringar
- 47 Miniaturer
Det teoretiskt intressanta partiet mellan Smit och Brilla-Banfalvi kommenteras så utförligt att rubriken inte fick plats!

© Copyright SSKK 1986. Printed in Sweden by Wallin & Dalholms Boktryckeri AB, Lund. Redaktörer: Jan-Olof Forsberg och Sixten Johansson. Ansvarig utgivare: Allan Jonasson.

ISSN 0347-5867. Eftertryck medges med angivande av källan.
Reprint is allowed if only the source (= SSKK-bulletinen) in each case is clearly notified.

Redan?

Redan! Du håller just nu historiens snabbast producerade SSKK-bulletin i din hand. Det kanske inte säger så mycket, men ger ändå ett visst hopp inför framtiden.

I nästa nummer, som beräknas utkomma under augusti, planerar vi bland annat att begrava Marshall-angreppet för gott. Trevlig sommar!

Jan-Olof Forsberg

A E Axelson Memorial

Ytterligare 1955 kronor har inlutit till prispfonden. Vi tackar följande bidragsgivare:

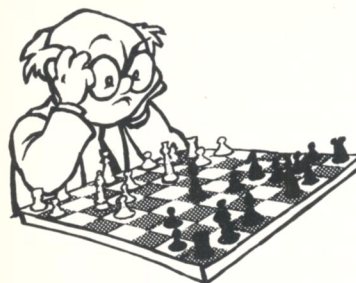
LARS DAHLEN, Dals Långed
INGEMAR ZERPE, Norrköping
ANDERS DRÖMBERG, Stockholm
PAL KENEZ, Ungern
KJELL LARSSON, Uppsala
JONAS BERGFALK, Bålsta
MATS ERIKSSON, Västra Frölunda
BENGT LINDH, Stockholm
GUNNAR TUNBERG, Borås
GERT GÖRANSSON, Höganäs
ROLF MARTENS, Malmö

JAN VIBERG, Ålandsbro
ARI ZIEGLER, Hisings Backa
SIGVARD PETERSSON, Uddevalla
JAN LJUNGKVIST, Lysvik
KARL AUGUSTSSON, Sjuntorp
ÅKE OHLIN, Borås
LENNART HANSSON, Stockholm
BERTIL BJÖRKENOR, Ljung
SVEN-ERIC SAGSTRÖM, Filipstad
PETER ALVER, Hässleholm
EDGAR ÖRT, Spånga

Insamlingsresultat hittills

45 220 kr

Alla som bidrar med 100 kr eller 200 kr erhåller ett nummerat exemplar (häft resp inb) av turneringsboken. Bidrag insättes på SSKK:s postgiro 520 52-8. Skriv "AEA" på talongen!



Partier

SSKK-BULLETTINEN, Box 391, 401 26 GÖTEBORG

Bidrag till partiavdelningen önskas till ovanstående adress. Använd A4-papper och skriv endast på ena sidan av arken. Dragen önskas i förkortad algebraisk notation - ej siffernotation! Ange turnering (grupp-nr) samt startår och slutår för partiet. Ange gärna även ECO-index, om du har tillgång till senaste upplagan av Encyklopedin.

En glädjande utveckling är att starka svenska närschackspelare alltmer har börjat intressera sig för korrorschack. Det finns egentligen ingen anledning att se korrorschacket styvbroderligt över axeln; spelkvaliteten är genomgående mycket hög och de teoretiska landvinningarna nog så betydelsefulla. Frågan är faktiskt om spelöppningsmonografiernas författare verkligen har tagit korrorschacket i fullt beaktande.

Skicklighet i närschack behöver inte betyda skicklighet i korrorschack. Mästaren på att kombinera de båda spelformerna heter Thomas Welin. Men inte långt efter kommer Stefan Winge. Han var ytterst nära att vinna korr-SM 1985.

Parti 1357
Grünfeld (D 86-14)
SM 1985

HARRY LINDKVIST, Eskilstuna
STEFAN WINGE, Tyresö

1.d4 Sf6 2.c4 g6 3.Sc3 d5 4.cxd5
Sxd5 5.e4 Sxc3 6.bxc3 Lg7 7.Lc4
0-0 8.Se2 Sc6

Normalt är annars ett snabbt c7-c5 i denna variant av Grünfeld-indiskt, för att störa vits dominans i centrum. Draget 8...Sc6 är främst riktat mot löparen på c4, som man gärna vill jaga bort (Sa5). Detta är inte minst aktuellt om vit skulle få för sig att rusa på med h-bonden, något som ibland händer.

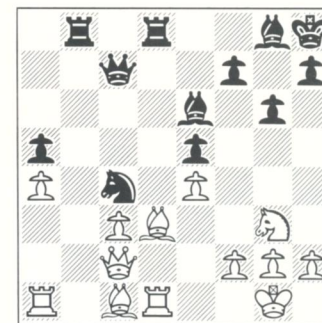
9.0-0 Sa5 10.Ld3 b6 11.Le3
Nu ska vi sätta stopp för c5.

11...c5!? 12.dxc5 bxc5 13.Lxc5 Dc7
14.Ld4 e5 15.Le3

Svart har offrat en bonde. I gengäld får han fint figurspel. Den ideala spelplanen är nu: dra löparen till e6, sätt springaren

eller löparen på c4, skjut fram a-bonden till a3, dubblera tornen på b, c eller d-linjen, omplacera löparen till f8 och vinn sedan tillbaka bonden med bra spel! Alternativet för vit, om han inte ville ha bonden, var 12.Tc1.

15...Sc4 16.Lc1 Td8 17.Dc2 a5
18.Sg3 Le6 19.Td1 Lf8 20.a4 Tab8



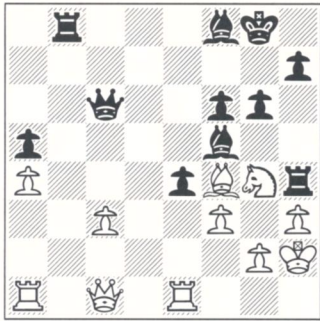
21.Sf1 Tdc8 22.De2 Dc6!

Ett smygande drag, som inleder den sista fasen av svarts plan; att vinna tillbaka bonden med bra spel. Det är påfallande ofta som sådana drag får en avgörande betydelse för partiutgången. Jag anser att svart nu har en liten fördel. Efter nästa smygande drag är fördelen stor.

23.h3 Tb3 24.Lxc4 Lxc4 25.Dc2 Le6
26.Ld2 Tb4 27.Te1 Tcb8! 28.Se3
Txe4 29.f3 Th4

Svart har vunnit tillbaka sin bonde. På köpet har han fått ett "bra-dåligt" torn som spelet nu kretsar kring.

30.Sg4 Lf5 31.Dc1 f6 32.Kh2 e4!
33.Lf4

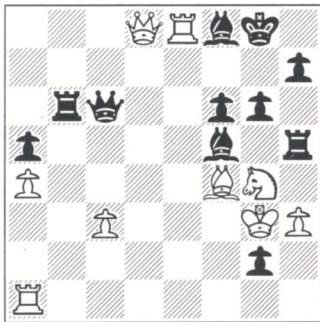


Det är dags för smygande drag nr 2. Kan du, med en blick på ställningen, se det? Då är du en stark spelare.

33...Tb6!!

Det närliggande 33...Tb3 är inte lika bra på grund av 34.Dd2 Txc3 35.Tecl och svarts torn på h4 är malplacerat. Tornet på b6 utträttar tre ting: f6 garderas, möjligheten Tb2, med hot mot den vita kungen, kan närsomhelst iscensättas och, slutligen, damen är garderad i varianten 34.De3 exf3 35.Dxf3 Lxg4. Alltså, 33...Tb6 är ett både defensivt och offensivt drag. Om du ser ett sådant, utför det utan att tänka!

34.Dd2 exf3 35.Kg3 Th5 36.Dd8 fvg2 37.Te8



Den kritiska ställningen som en följd av 33...Tb6.

37...Txh3+! 38.Kxh3 Df3+
39.Kh2 g1D+!

Tornet på b6 visar sin styrka (40.Txgl Tb2+).

40.Kxg1 Dvg4+ 41.Kh1 Dxf4!
Hammaren på tummen!

42.Dxb6

Varianten 42.Txf8+ får ett tjusigt slut: 42...Kg7 43.Tg8+ Kh6 44.Dxb6 Le4+ 45.Kgl Dg3+ 46.Kf1 Ld3 matt! Fin koordination mellan pjäserna!

42...Le4+ 43.Txe4 Dxe4+ 44.Kg1 Dg4+ 45.Kf2 Df5+ 46.Ke2 Dc2+ 0-1.

C3-bonden faller och vit har inte tillstymelsen till motspel med naken kung och material under.

(Kommentarer av Stefan Winge)

Bortskända med korppartier av bästa märke är vad läsarna av Schack 08:s utmärkta klubbtidning *Schackglinten* har blivit. Därför är det utan några som helst samvetsbetänkligheter vi stjäla följande tre konstverk.

Parti 1358
Sicilianskt (B 97-22)
Lag-SM 1984

JÖRGEN NILSSON, Schack 08 Norrköping
JAN-OLOV LIND, Vällingby SS

1.e4 c5 2.Sf3 d6 3.d4 cxd4 4.Sxd4
Sf6 5.Sc3 a6

En överraskning. Jag räknade med "Draken", som Jan-Olov har flitigt spelat.

6.Lg5 e6 7.f4 Db6!?

Återigen överraskande. Jag hade den uppfattningen att Jan-Olov eftersträvar initiativ i sina partier. Efter textdraget, och nästföljande drag, tvingas svart till försvarsspel.

8.Dd2 Dxb2 9.Sb3

Ett fullgott alternativ till det vanliga 9.Tb1.

9...Sc6 10.Ld3

Ett svårt fel vore 10.a3?? på grund av 10...Sa5! -+.

10...Le7 11.0-0

Nu hotar 12.a3, varför svarts svar är tvunget.

11...Da3 12.Tae1 h6 13.Lh4 Db4
14.Lf2

Ett intressant alternativ är 14.Kh1!?

14...Sa5

Tvunget, eftersom vit hotade damfångst med 15.a3.

15.a3 Sxb3 16.cxb3 Da5

Svarts dam blir fångad vid slag på a3 eller b3.

17.b4 Dd8 18.e5 dxe5 19.fxe5 Sd5
20.Se4

Allt detta har spelats förr (Beljvskij-Pinter, Luzern 1982).

Teoriartiklarnas omdöme är att vit har kompensation för bonden. För den intres-

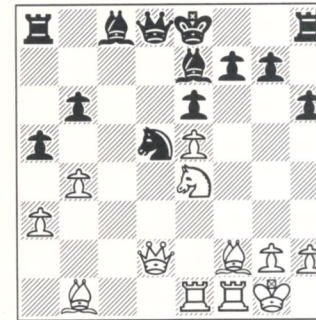
serade kan Tom Wedbergs teoriartikel i *Schacknytt* nr 2 1983 rekommenderas.

20...b6

Pinter spelade 20...0-0. Linds drag kan kanske motiveras av resultatet i nämnda parti (1-0 efter 42 drag).

21.Lb1 a5!?

Det är tveksamt om svart har tid till detta. Säkrare verkar 21...0-0.



22.Lh4!!

Vit utnyttjar tillfället. Pjäsen kan ej slås, ty då följer 23.Sd6+ Kf8 24.Sxf7! +-; eller 23...Kd7 24.Txf7+ Le7 25.Tc1! (hotar 26.Dxd5) 25...g6 26.Lxg6 Dg8 (enda draget) 27.Dc2 Tb8 28.Dc6+ Kd8 29.Sxc8 Dvg6 30.Txe7 +-.

22...g5

Eller 22...0-0 23.Dc2 g6 (23...Lxh4? 24.Sf6+ Sxf6 25.Txf6! Dd4+ 26.Kh1 Td8 27.Dh7+ Kf8 28.Txf7+ +-) 24.Sd6!!.

Svart har inget vettigt försvar mot hotet 25.Txf7, t ex 24...Lxh4 25.Txf7 Txf7 26.Sxf7 Lf2+! (26...Kxf7 27.Dvg6+ Kf8 28.Tf1+ Lf6 29.exf6 +-) 27.Dxf2 Df8 28.Tf1 Ta7 29.Dc2 Se7 30.Dc1! Sf5 31.Sd6 och vit dubbelhotar 32.Dxc8 respektive 32.g4 (31...La6? 32.b5!).

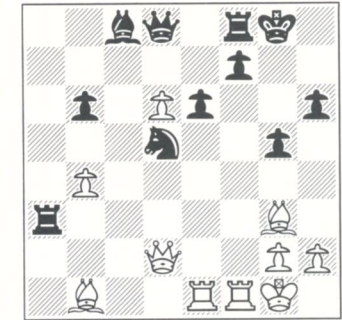
23.Lg3 axb4 24.Sd6+ Lxd6
25.exd6 0-0(!)

Med den bondeformationen ser det onekligen riskabelt ut att rockera, men alternativen är knappast bättre:

25...Lb7? 26.Txe6+! +- eller 25...Sf4 26.Lxf4 gxf4 27.Dxf4 Ta7 28.axb4! och svarts ställning är hopplös. Man kan även titta på 25...Sc3!? 26.Dd4 Tf8 (26...0-0 27.Tf6! Sxb1 28.Txh6 f6 29.De4! Ta7 30.Dg6+! Tg7 31.Dh5!! +-) 27.Lg6! Ta7! 28.Dxb4 Sd5 (28...fxg6? 29.d7+!) 29.Db5+ Dd7 (annars följer 30.Txe6+ 30.Txe6+ Kd8 31.Dxd5 Dxe6 32.Dd4!! +-).

26.axb4 Ta3!?

Aktivare än det möjligen bättre 26...Ta7. Kanske hoppades nu svart på att få ofbra kvalitet på g3.



27.Te5!?

Vit svarar med samma mynt. Draget bygger på ett kvalitetsoffer på d5.

27...f6

Svart synar! Det är dock svårt att hitta vettiga alternativ. Mesta tiden gick åt till att analysera 27...f5!?

28.Txd5!

Nödvändigt och starkt. Svarts dominerande centrumspringare måste bort.

28...exd5

Eller 28...Txg3?! 29.Td4!.

29.Dxd5+ Kg7 30.Te1 Te8 31.Tc1 Ta7
32.Dd3 f5

Synd. Här hoppades jag på 32...Kg8? 33.Dg6+ Tg7 34.Txc8! Dxc8 35.La2+ Te6 36.De4!! Kf7 (36...Dc1+ 37.Le1) 37.h3! och trots två kvaliteter över, är svart hjälplös!

33.Lf2!

Idén är att få med g-bonden i angreppet.

33...Le6?

Svart förbiser eller underskattar vits nästa drag.

34.g4! Tf7?!

Något segare var 34...Tf8, varpå jag hade planerat 35.Te1.

35.gxf5 Lxf5 36.Dd4+ Kg8

Eller 36...Kg6 37.Lxf5+ Kxf5 (37...Txf5 38.d7+-) 38.Dd3+ Kg4 (38...Kf4? 39.Tc4+ +-; 38...Kf6 39.Ld4+ Ke6 40.Te1+ Kd7 41.Db5+ +-; 38...Ke6 39.Te1+ Kd7 40.Db5+ +-) 39.Dg6!! +-.

37.Lxf5 Txf5 38.d7 1-0.

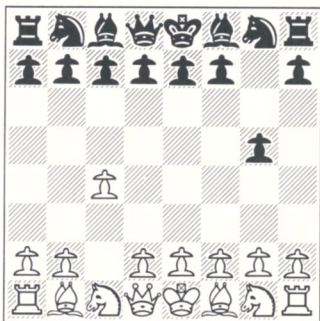
(Kommentarer av Jörgen Nilsson)

Ibland är vägen till seger mer än lovligt krokig, eller vad sägs om denna uppgörelse, som svart inleder med att spränga båda sina springare.

Parti 1359
Myers försvar (A 10)
Lag-SM 1984

CHRISTER THÖRNROS, Gnarp SK
JÖRGEN NILSSON, Schack 08 Norrköping

1.c4 g5?!



Ett suspekt drag, javisst! Jag ville testa 1...g5, eftersom 1.c4 är det jag "hatar" mest att möta. Trots utgången av detta parti, är det nog både första och sista gången jag använder draget i seriösa sammanhang.

2.d4 Lg7

IM Basman spelar 2...h6 och är nöjd med ställningen!

3.Sc3

Vits bästa drag är förmodligen 3.Lxg5!, även om svart får ett visst initiativ för bonden.

3...c5 4.dxc5

Ovanligt. Normaldraget är 4.d5.

4...h6

Trots allt bör man nog säga farväl till löparen. Efter 4...Lxc3+ 5.bxc3 h6 kan svart vara tillfreds med öppningen.

5.Ld2!

Förhindrar 5...Da5.

5...Sa6 6.Tc1 Sxc5

Denna springare påbörjar en (vad spelöppningar beträffar) vandring utan motstycke.

7.b4 Se6 8.Sd5!?

Vit "krokar på"!

8...Sf8!? 9.e4 Sg6 10.Se2 e6 11.Se3

Søe7 12.Sg3 Sf4 13.Sh5 Sxh5

Så slutade den resan. Svart har misslyckats med öppningen.

14.Dxh5 Sg6

Svart tappar dock inte modet. Det finns ju ytterligare en kuse att hoppa runt med!

15.g3 Se5!?

Svart spelar originellt, men knappast bra. Varför inte 15...b6?

16.Lc3 Lf6 17.f4?

Här fruktade jag 17.Le2 följt av kort rockad.

17...gxf4 18.Lxe5 fxe3 19.Le2 d6

20.Lxf6 Dxf6 21.Tf1 Dg7 22.Df3 Ld7

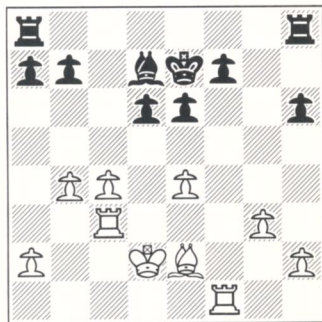
Glad över att ha kommit så lindrigt undan, bjuder svart nu remi.

Vit, missnöjd över att inte ha åstadkommit mer, avböjer dock.

23.Dxe3 De5 24.Dc3 Dxc3 25.Txc3

Ke7 26.Kd2?

Bättre är 26.Tcf3.



26...a5! 27.b5?! f6 28.c5?

Vit spelar sorglöst. Efter 28.Tcf3 Thf8 är ställningen jämn.

28...dxc5 29.Txc5

Här bjuder vit remi! Men svart har fått segervittring!

29...Tac8! 30.Txc8 Txc8 31.a4?! e5!

32.Tc1??

Otroligt! Vit går med öppna ögon in i ett förlorat löparslutspel.

32...Txc1 33.Kxc1 Kd6 34.Kd2 Kc5

35.Kc3 Lh3!

Kanske vit hade missat detta fina drag. Om vit får tillfälle att stänga ute löparen med 36.g4, är ställningen säkert remi.

36.Ld3 Lg4 37.Lc2 Lf3 0-1.

Vit är i dragtvång och oförmögen att hindra svart från att tränga in med löparen via d1. Av partiets trettio första halvdrag (till och med 15...Se5) var sexton stycken

springardrag! Rekord?

(Kommentarer av Jörgen Nilsson)

Redan i det förra numret stiftade vi bekantskap med Frank Svenssons konkreta spelstil. Till alla connaisseurs fromma kommer här ännu ett exempel.

Parti 1360
Spanskt (C 82-16)
Lag-SM 1984

FRANK SVENSSON, Schack 08 Norrköping
ARNE ANDERSSON, Kristianstads SK

1.e4 e5 2.Sf3 Sc6 3.Lb5 a6 4.La4 Sf6
5.0-0 Sxe4

Svart valde alltså det öppna försvaret i Spanskt.

6.d4 b5 7.Lb3 d5 8.dxe5 Le6 9.c3

Här har vit också att välja på 9.Sbd2 eller 9.De2.

9...Lc5 10.Sbd2 0-0 11.Lc2 Lf5

12.Sb3 Lg6

Under VM-matchen 1978 spelade Kortchnoi 12...Lg4 i flera partier, men efter förlusten i det 14:e övergav han draget.

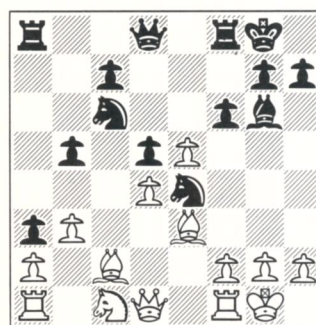
13.Sfd4 Lxd4 14.cxd4 a5 15.Le3 a4

16.Sc1

I ett parti från sovjetmästerskapen 1979 mellan Ivanov och Jusupov ledde 16.Sd2 till lika spel.

16...a3 17.b3 f6(!)

Tidigare spelades 17...Sb4 18.Lb1 c5 utan f6, varefter vit behåller sin fördel.



18.f3!

Teorin anger bara 18.exf6 Dxf6 19.Se2 Sb4 20.Lb1 De7 och nu är inte 21.f3 bra för 21...Sc3 etc.

Denna dragföljd är identisk med 6:e partiet i VM-matchen 1981 i Merano mellan Karpov och Kortchnoi. Som bekant segrade svart efter 41 drag.

18...fxe5

Svart offerar temporärt springaren. Om 18...Sc3 så 19.Dd2 b4 20.Lxg6 hxg6 21.Sd3 och vit står bra.

19.fxe4 Txf1+ 20.Dxf1

20.Kxf1 är sämre, t ex 20...Df6+ 21.Df3 exd4! och svarts bondecentrum uppväger mer än väl pjäsen.

20...exd4 21.Dxb5

Vit måste offera tillbaka pjäsen, eftersom svarts bönder annars blir avgörande.

21...Sa7

Säkert ett svårt beslut, men det finns inget bättre.

22.Dc5

Inte 22.Dxd5+ Dxd5 23.exd5 dxe3!.

22...dxe3 23.Se2

Äntligen kom springaren loss! Vit kan vara nöjd med ställningen.

23...Dd6 24.Dxe3 De5?

Svart lyckas inte lösa problemet med springaren som måste garderas av tornet. Jag hade räknat med 24...Db6, men efter dambyte följt av 26.Sc3 vore svarts bönder angreppsmål.

25.Te1

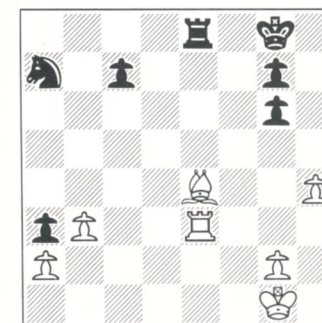
Vits fördel är nu obestridlig.

25...dxe4 26.Sf4! Dg5

Om 26...Lf5 så 27.g4!.

27.h4! Dh6 28.Sxg6 Dxe3+ 29.Txe3

hxg6 30.Lxe4 Te8



31.b4!!

Troligen den enda vinstvägen!

31...Te5 32.Kf2 Sb5 33.Lxg6 Txe3

34.Kxe3 Sc3

Svart försöker, men partiet är avgjort.

35.Ld3 Sd5+ 36.Kd4 Sxb4 37.Lc4+ Kf8

38.Kc3 Sc6 39.Kb3

En av fördelarna med vits 31:a drag.

39...Ke7 40.Kxa3 Kd6 41.Kb2 Kc5
42.Kc3 Se7 43.g4 Sg6 44.h5 Se5
45.Le2 Sf7 46.a4 1-0.

(Kommentarer av Frank Svensson)

Med anledning av partiet Lacko-Seger, korr-SM 1983 (bulletin 182/1229), skrev Pavel Lacko, som en kommentar till svarts drag 8...Sbd7, att han gärna ville se teoriböckernas författare spela den vita ställningen efter 9.cxd5 exd5 10.Dxf5 Se4! Man får förmoda att Mats Andersson idag hyser samma önskan.

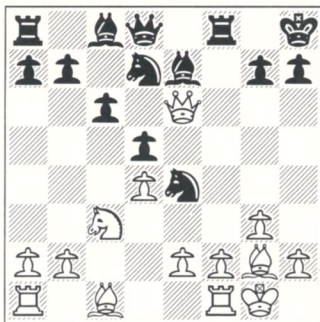
Parti 1361
Holländskt (A 95-12)
Klass M, grupp 3, 1985-86

MATS ANDERSSON, Lund
GÖRAN SEGER, Hedemora

1.d4 e6 2.c4 f5 3.g3 Sf6 4.Lg2 Le7
5.Sf3 d5 6.0-0 0-0 7.Sc3 c6
8.Dc2 Sbd7

Sannerligen inget märkvärdigt drag, men det innehåller en fälla som teoriskribenterna (bl a Botvinnik!) har skapat genom att ange draget som dåligt. Vit följer teorin:

9.cxd5 exd5 10.Dxf5 Se4
11.De6+ Kh8



12.Sxd5

Det är svårt att tro att det är denna ställning teoretikerna menar är vederläggningen av 8...Sbd7. I när-SM 1985 spelade Björn Ansrer 12.Sxe4, men efter 12...Sf6 13.Seg5 Lxe6 14.Sxe6 Db6 15.Sxf8 Txf8 har vit knappast kompensation för damen.

12...cxd5 13.Dxd5 Sdf6 14.Db3 Ld6
15.Se1

Hotar 16.f3.

15...Da5 16.Sc2 Dh5 17.Lf3 Lg4
18.Se1 Tac8 19.Dxb7 Txc1 20.Txc1

Sd2 21.h4

Kungställningen försvagas, men det är enda sättet att gardera h-bonden.

21...g5 22.hxg5 Sxf1 23.Kxf1

Inte 21.gxf6 Dh2+ 22.Kxf1 Lh3+ med matt på h1.

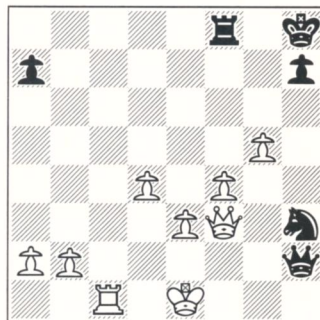
23...Dh2 24.Sd3 Lxf3 25.Dxf3!

Inte heller 25.gxf3 Te8.

25...Sg4 26.Sf4 Lxf4 27.gxf4 Sxf2

På 27...Txf4 hade 28.Da8+ varit pinsamt.

28.Ke1 Sh3 29.e3



29...Dxb2 30.Tc7 Db1+ 31.Dd1 De4!

Ett sista dike att korsa torrskodd: 31...Dxa2? 32.Txh7+ med trolig remi. Efter 31...De4 kan följa 32.De2 Sg1 33.Df2 Sf3+ 34.Kf1 Sxd4 eller 34.Kd1 Tb8 et finis.

0-1.

(Kommentarer av Göran Seger)

Med endast sju deltagare i en grupp finns inga utrymmen för misstag. Inte sällan blir resultatet i ett enda parti helt avgörande för gruppsegern. I M4/85 drabbade Peter Backe och 1969 års svenske mästare Harry Runström samman i ett sådant finalparti.

Parti 1362
Engelskt (A 29-2)
Klass M, grupp 4, 1985-86

PETER BACKE, Kumla
HARRY RUNSTRÖM, Tibro

1.c4 e5 2.Sc3 Sf6 3.Sf3 Sc6
4.g3 Sd4?! 5.Lg2 Sxf3+ 6.Lxf3 Lb4
7.Db3 Lc5 8.Sa4!

Mer exakt än direkt 8.0-0, ty svart kan då pröva 8...a5!? för att besvara 9.Sa4 med 9...La7!

8...Le7 9.0-0!?

Ett naturligt drag istället för 9.De3 d6

10.d4 Sd7 11.Sc3 c6 12.b3 som, enligt Adorjan och Vegh, ska ge vit det något bättre spelet.

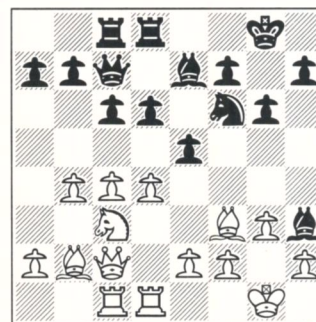
9...c6 10.Sc3 d6 11.Td1 Dc7
12.d4 0-0 13.Dc2 Lh3

Efter 13...Lg4 14.Lxg4 Sxg4 hade vit bäst fortsatt med 15.d5 (15.Df5 Dc8!) för att begränsa Le7:s manöverutrymme (15...f5? 16.h3! osv).

14.b4! Tfd8

Intressant var 14...Sg4!?, för att efter det plausible 15.Lg2 Lxg2 16.Kxg2 f5 (Sg4-dragets idé!) 17.h3 spela 17...Sh6!. Det är då inte säkert att 18.Lxh6 gxh6 enbart gynnar vit.

15.Lb2 Tac8 16.Tac1 g6



17.b5?!

För tidigt! Bättre var först 17.Db3, ty om 17...Sg4 vore då 18.Lg2! betydligt starkare än i föregående anmärkning, t ex 18...Lxg2 19.Kxg2 f5 20.c5+ d5 21.e4! och svarts kungställning blir alltmer exponerad!

17...Sg4 18.Db3 exd4

Och återigen inte 18...f5 för 19.c5+ d5 och nu 20.Lxd5+! cxd5 21.Sxd5 Txd5 22.Dxd5+ Kf8 23.b6! +-.

19.Txd4 Se5 20.Lg2 Le6! 21.Sa4 Lf6?

Här står löparen aktivare, men vit får nu ett farligt initiativ! Efter 21...cxb5! 22.Dxb5 Lxc4 23.Dxb7 Dxb7 24.Lxb7 Tb8 25.Txc4 Txb7 hade partiet fått remi-karakter.

22.b6 axb6 23.Sxb6 Tb8 24.Sd5!
Lxd5 25.cxd5 c5 26.Tb4(!) Da5
27.Tb5 Dd2 28.Dc2 Dh6?!

Bättre var att byta dam, ty på h6 hinner svart inte med att uträtta något vettigt.

29.Tb1 Td7 30.Da4! Tc7 31.Da7 Df8
32.Lxe5

Vit fullföljer sin konsekventa linje och erövrar b-bonden! Kvar blir ett slutspel

med merbonde, men där det olikfärgade löparparet och damerna gör vinstföringen oerhört svår.

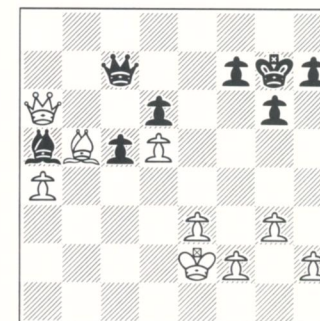
32...Lxe5 33.Txb7 Tcx7 34.Txb7
Txb7 35.Dxb7 Dd8 36.Da6

Förhindrar Dd8-a5 och möjliggör ett avancemang åtminstone till a4 med fribonden. Dessutom håller draget ett öga på svarts fribonde!

36...Lc3 37.e3 Kf8 38.Lh3 Db8
39.a4 Ke7 40.Lf1 Dc7 41.Lb5 La5
42.Kf1 Kf6

Dåligt var 42...Db6 för 43.Dc8! Dd8 (43...h5 44.De8+ Kf6 45.e4! +/-) 44.Dh3! h5 45.Dh4+ Kf8 (45...f6 46.g4 eller 46.De4+ +/-) och nu vore 46.Dxd8 följt av kungsmarsch (eventuellt förbundet med bondeframstötarna e2-e4 och f2-f4) en till vinst givande fortsättning.

43.Ke2 Kg7



44.Da8(!)

Vit kommer inte vidare med kungsdrag (44.Kd3 De7! följt av 45...Df6 med motspel!), utan gör en "kvadratisk" omplacering av sin dam! Idén är att placera denna pjäs på en så aktiv ruta som möjligt - i detta fall f4, varifrån den trycker mot svagheterna d6 och f7, samt också försvaret f2, som är vits svaga länk. Ändå har svart goda remimöjligheter...

44...Lb4 45.De8 Da5 46.De4 Dd8

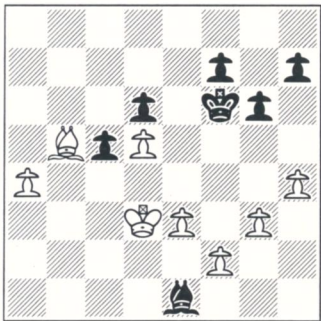
Fortsättningen 46...Le1 47.Df4 Dd2+ 48.Kf1 hade endast gynnat vit.

47.Df4 La5 48.Kd3 Le1 49.h4 Df6?

Ger svart små möjligheter att klara det följande slutspelet. Bättre var det väntade 49...h5 (49...h6 50.h5!?) varpå jag hade planerat 50.e4 De7 51.De3 Lb4 52.Dg5!, t ex 52...Dxg5 53.hxg5 Le1 54.Kc4! Kf8 55.e5! och svart är förlorad (55...dxe5 56.d6 e4 57.Lc6! - svart är i dragtvång!). Således hade svart tvingats till 52...f6!, som dock vit fått svart att komma vidare

mot! Kanske att 53.Df4 (tvunget, ty annars De7-e5!) följt av f2-f3 och g3-g4 skulle ha givit vissa chanser!?

50.Dxf6+ Kxf6



51.g4! Ke7

Givetvis inte 51...Lxf2?? för 52.a5, men intressant var 51...h6!? 52.Ke2 Lc3 53.f4 Ke7 54.h5 (54.g5!?), som hade givit vit vinstmöjligheter; 54...gxf5 55.gxf5 f5 (55...Kf6!?) 56.Ld3! Kf6 57.Kd1 följt av Kd1-c2-b3 osv mot damflygeln.

52.Ke2 Lc3 53.g5 Kd8 54.f4 Kc7?

Det avgörande felet, men även efter passivt spel hade svart fått det kämpigt; 54...Lb4 55.Kf3 Ld2 56.e4 Lc3 (vit hotade med e4-e5!) 57.Kg4 Ke7 58.h5 följt av 59.h6 och därefter tillbaka med kungen till d3-fältet för att driva bort svarts löpare från antingen a1-h8 eller a5-e1 diagonalen och vit behåller sina vinstchanser.

55.Le8 f6 56.Lf7 fxf5 57.hxf5 Lg7 58.Lg8 Kb6 59.Lxh7 Ka5 60.Lxg6 Kxa4 61.f5 1-0.

Trots sina fel ett intressant och ganska välspelat parti, där även svart bör hedras för fin kampanda.

(Kommentarer av Peter Backe)

Lundensaren Lennart Stillerud har startat sin klass 2 grupp med två ettor, båda som svart. I partiet mot Roland Bergström tog vitspelaren ut en till synes helt oskyldig springarschack...

Parti 1363
Oregelbundet (A 43-1)
Klass 2, grupp 71, 1985-86

ROLAND BERGSTRÖM, Stockholm
LENNART STILLERUD, Lund

1.d4 e6 2.Sd2 c5 3.dxc5 Lxc5
4.Se4 Sf6 5.Sd6+

Tanken med draget var att placera damen på d6, men bättre var nog 5.Sxc5 Da5+ osv.

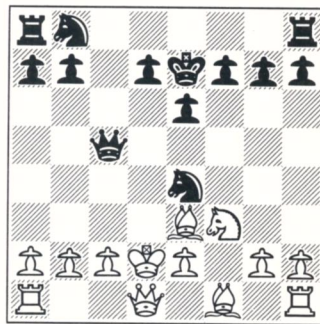
5...Ke7! 6.Sxc8+ Dxc8

Vits springare har nu slösat fyra drag för att byta av en inaktiv löpare.

7.Lg5 Lxf2+!

Efter 8.Kxf2 Dc5+ 9.Le3 Sg4+ 10.Kel återfår svart löparen med mycket bra spel. (10.Kf3 Dxe3+ 11.Kxg4 h5+ 12.Kh4 g5 matt!)

8.Kd2 Dc5 9.Sf3 Le3+! 10.Lxe3 Se4+ Roland väljer att försöka behålla löparen, men kanske var 11.Kel Dxe3 12.Dd4 tvunget.



11.Kd3!? Dd5+ 12.Sd4

Inte 12.Ld4 Sf2+.

12...Sc6

Hotar springarmatt på e5 respektive b4.

13.c3 e5

Här hade jag ursprungligen planerat 13...Sxd4, men fann nu att detta strändade på överraskningsdraget 14.c4!, t ex 14...Sc5+ 15.Kc3 Se4 och remi (15...Sb5+ håller inte).

14.Kc2 exd4 15.Lg1

Här var 15.cxd4 Sb4+ sämre.

15...Thc8 16.a3 Df5 17.Dd3 dxc3 18.b4 De6

Det slutliga avgörandet förbereds på damflygeln.

19.g3 a5 20.b5 Sb4+

Vits 20.b5 påverkade inte planerna. Springaren ska offras för att öppna a-linjen.

21.axb4 axb4 22.Ta7 b3 23.Kc1 Efter 23.Kd1 b2 24.Kc2 Sd2 och 23.Kb1 Sd2+ är det likaså slut.

23...b2+ 24.Kd1 Db3 0-1.

(Kommentarer av Lennart Stillerud)

Vi avslutar med en utblick på den internationella arenan. Exvärldsmästare Oims bidrag till bulletinens partisalt handlar om två egendomliga kungsdrag. Men som så ofta då stormästare är inblandade kom de aldrig till utförande. Vi får nöja oss med att lyssna till "unheard melodies" (Keats).

Parti 1364
Nimzoindiskt (E 42-1)
OS IX, final, bord 3, 1982-85

SIMON WEBB, Storbritannien
TONU O OIM, Sovjetunionen

1.d4 Sf6 2.c4 e6 3.Sc3 Lb4 4.e3 c5
5.Se2 b6!?

Möjlig är även Fridrik Olafssons idé 5...cxd4 6.exd4 0-0 7.a3 Le7. En intressant duell var Gligorić-Sosonko, Plovdiv 1983: 8.d5 exd5 9.cxd5 Te8 (9...Lc5 10.b4 Lb6 11.Sg3 De7+ 12.Le2 Sg4!) 10.Le3 Sg4 11.Ld4 d6 12.Sg3 Sh6 13.Lb5 Ld7 14.0-0 Lxb5 15.Sxb5 a6 16.Sc3 Sd7 17.Tel Lf8 18.Txe8 Dxe8 19.Sce4 (19.h3!) =.

6.a3 La5 7.Da4

Teoretikernas åsikter är här delade. Några menar att damen står bäst på a4, andra framhåller c2 som den riktiga rutan. Ett exempel:

7.Ld2 0-0 8.Dc2 La6 9.dxc5 bxc5 10.Sg3 d5! 11.Le2 Lxc4 12.Lxc4 dxc4 13.0-0 (13.Sce4!) ø Bagirov-Romanisjin, Riga 1981.

7...Sa6 8.Ld2 0-0 9.Sg3 Lb7 10.f3
De7 11.Ld3 Dd6

Ett tvivelaktigt drag som leder till mycket skarpt spel.

12.b4! cxb4 13.Sce4 Sxe4 14.Sxe4
De7

Ett föga hedersamt återtag.

15.c5! Lc6 16.Db3 f5! 17.Sf2 Sxc5

Det finns inget bättre för svart.

18.dxc5 bxc5 19.0-0 Tfb8

Svart har tre bönder för springaren, men saknar samverkan mellan pjäserna.

20.axb4 Lxb4 21.Lxb4 cxb4 22.Ta5!

Ett starkt drag som hindrar svart från att rycka fram med kantbonden (22.Lxf5 a5!).

22...Ld5 23.Lc4

23.Txd5 exd5 24.Dxd5+ Kh8 ledde ingenstans, men Webb menade att 23.Db2 hade varit det riktiga.

23...Lxc4 24.Dxc4 Dd8!

Ett stilla men starkt drag som skapar samspel mellan svarts pjäser.

25.Ta6

Åter gäller det att blockera a-bonden.

25...Tb6 26.Tc1 d5 27.Dd3 Dd6

28.Ta5! b3?!

Svart tar risker och börjar angripa.

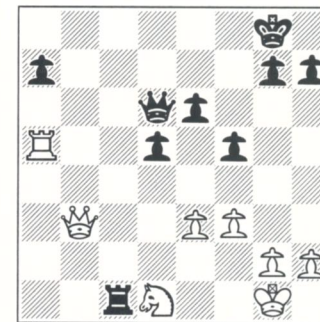
29.Tb1 Tc8

Inte 29...Db4? 30.Txd5! och vit vinner.

30.Txb3!?

Svart var nu säker på att vinna!

30...Tc1+ 31.Sd1 Txb3 32.Dxb3

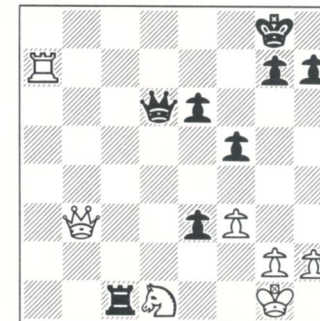


Nu upptäckte svart, till sin stora besvikelser, att 32...Db6 33.Tb5 Txd1+ inte vann. Vit spelar 34.Kf2!! och vinner själv efter 34...Dc7 35.Tb8+ Kf7 36.Tb7 +-. Men detta är inte hela historien...

32...d4!

Än en gång tar partiet en dramatisk vändning.

33.Txa7 dxe3



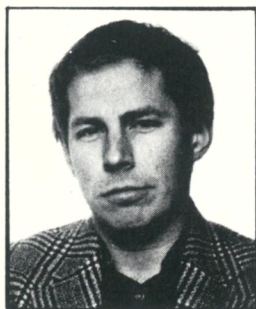
Vit kan nu spela 34.Txg7+ Kxg7 35.Db2+ med vinst. Men? Men det finns en hake. Svart drar 34...Kf8!! och åter avgör ett överraskande kungsdrag! Sannerligen en sällsynt situation!

34.Ta8+! Kf7 35.Ta7+ Kg8 36.Ta8+!
½-½.

(Kommentarer av Tönu O Oim)

A E Axelson Memorial Bang har tagit ledningen

A E AXELSON MEMORIAL 841001 ->			1	2	3	4	5	6	7	8	9	10	11	12	13	14	15	P
1	IGM Jörn Sloth	DK			1/2	1/2	1/2			1/2			1/2	1/2	1	1		
2	IGM KD Mulder van Leens Dijkstra	NL		1/2	1/2	1/2	1					1/2	1/2	1/2	1/2			
3	IGM Dr Fritz Baumbach	DDR	1/2	1/2							1/2	1/2	1/2	1/2	1/2			
4	IGM Prof Dr Vladimir Zagorovsky	SU	1/2	1/2	1/2						1/2	1/2	1/2	1/2	1/2			
5	IGM Erik Bang	DK	1/2	1/2	1/2			1		1/2		1	1	1	1/2			
6	IGM Tönu O Oim	SU																
7	IGM Pentti Palmo	SF	0		1/2						1/2	1/2	1/2	1				
8	IGM Eric Arnlin	S	1/2		0					1/2	1/2	1/2	1/2	1				
9	IGM Sándor Brilla-Bánfalvi	H																
10	IGM Paul Heilemann	BRD		1/2	1/2	1/2	1/2	1/2	1/2	1/2	1/2	1/2	1/2	1/2	1/2			
11	IGM Vytautas V Palciauskas	USA	1/2	1/2	1/2	1/2	1/2	1/2	1/2	1/2	1/2	1/2	1/2	1/2	1/2			
12	IGM Jozef Boey	B	1/2	1/2	1/2	0	1/2	1/2	1/2	1/2	1/2	1/2	1/2	1/2	1/2	1/2		
13	IGM Juan Sebastian Morgado	RA																
14	IGM Dr Klaus Engel	BRD	0	1/2	1/2	0	0	1/2	1/2	1/2	1/2	1/2	1/2	1/2	1			
15	IGM Keith B Richardson	GB	0	1/2	1/2	1/2	0								0			



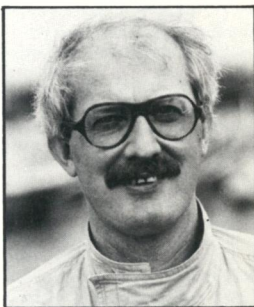
Erik Bang

Stormästaren Erik Bang från Horsens i Danmark har startat bäst i superturneringen A E Axelson Memorial. Med tre vinster och sex remier leder han knappt före landsmannen och världsmästaren från VM XIII Jörn Sloth, som hittills har nått två vinster och tre remier.

Den nu 42-årige Erik Bang erhöll stormästartiteln 1979 för bästa prestation vid bord 1 i finalen av OS VIII. Därefter har han vunnit den starkt besatta kanadensiska jubileumsturneringen CCCA 60 och är alltså tillsammans med Sloth ledande spelare i ett litet land som seglat upp som en korrshackets stormakt. I exempelvis de individuella EM-finalerna är danska segrar legio. Det är inte bara i fotboll begreppet "Danish Dynamite" hör hemma.

Vad gäller A E Axelson Memorial vill dock turneringsledare Roald Berthelsen varna alla danskar från att ta ut några segrar i förskott, därtill innehåller turneringen än så länge alltför många mörka kort. Hur den färdiga resultatraden kommer att se ut för spelare som Tönu Oim (vinnare av VM IX) och Juan Morgado (tvåa i VM X) är idag omöjligt att spekulera i.

Det kommer framöver då och då i SSKK-bulletinen att dyka upp partier från A E Axelson Memorial, givetvis försedda med spelarnas originalkommentarer. Vad passar bättre än att Erik Bang börjar med partiet mot Klaus Engel?



Carl-Eric Erlandsson, mannen bakom den starkaste korrturneringen genom tiderna.

Parti 1365
Engelskt (A 34-28)
A E Axelson Memorial, 1984-85

ERIK BANG, Danmark
KLAUS ENGEL, Västtyskland

1.Sf3 c5 2.c4 Sf6 3.Sc3 Sc6 4.g3 d5
5.cxd5 Sxd5 6.Lg2 Sc7 7.0-0

Egentligen föredrar jag att spela svart i de typställningar som uppstår efter svarts nästa drag. Därför övervägde jag att spela 7.Da4, men fastnade ändå slutligen för textdraget.

7...e5 8.d3 Le7 9.Sd2 Ld7 10.Sc4 f6
Jag hade väntat 10...0-0, varefter 11.Lxc6 Lxc6 12.Sxe5 Le8 ger svart god kompensation för bonden. Antagligen hade jag spelat 11.f4!?

11.f4 b5 12.Se3 Tc8!

I Encyklopedin anges nu 13.a4 a6 14.axb5 axb5 15.Sed5 med vit fördel, men Portisch förstärkte svarts spel i partiet mot Seirawan i Mar del Plata 1981 med 13...b4 14.Scd5 0-0 15.Sxe7?! Dxe7 16.Sc4 Tfd8 17.b3 exf4 18.gxf4 Le8 och svart var i fördel.

13.Sed5

Spelat första gången i matchen Smyslov-Hübner, 1983.

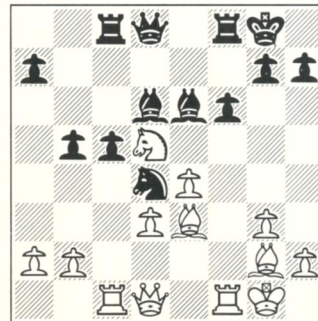
13...Sxd5 14.Sxd5 0-0 15.fxe5 Sxe5
16.Lf4 Sc6

Engel följer fortfarande i Hübners fotspår. Suetin, som kommenterade då: 4:e matchpartiet i "64", menar att spelplanen inledd med 16...Sc6 är för ambitiös och föreslår istället 16...Ld6.

17.Tc1

Ett försök att förstärka Smyslovs spel. Nämda parti fortsatte 17.a4 b4 18.Tc1 Le6 19.e4 Ld6 20.Le3 Sa5?! +/- Enligt Smyslov borde svart ha spelat 20...Sd4 =.

17...Le6 18.e4 Ld6 19.Le3 Sd4?!



20.b4!

Därför underlät jag 17.a4 b4. Möjligen borde svart ha spelat 19...Se5!?, vilket hade givit honom fältet c4 efter det naturliga 20.d4.

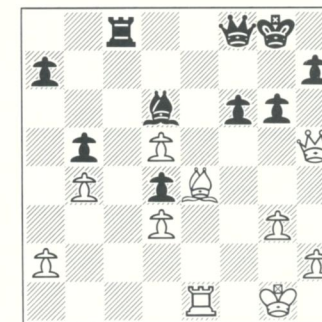
20...Lxd5 21.exd5 Te8

Möjligen är 21...Db6 bättre, men även då har vit goda chanser, t ex 22.Lh3 Tc7 23.bxc5 Txc5 24.Lxd4 Txc1 25.Lxb6 Txd1 26.Txd1 axb6 och vit har ett bra slutspel. Kanske är 22.Lxd4 ännu bättre. Vit får spel mot svarts kung på grund av försvagningen f6.

22.Le4 De7 23.Te1 Df8

Inte 23...Le5 24.bxc5 Txc5 25.Txc5 Dxc5 26.Lxh7+.

24.Lxd4 cxd4 25.Txc8 Txc8
26.Dh5 g6



27.Lxg6 hxg6 28.Dxg6+ Dg7
29.Df5! Td8?

Nödvändigt var 29...Dc7, men efter 30.Dxf6 hade svart haft en svärförsvard ställning.

30.Te4! 1-0.

I denna ställning hade svart räknat med att ha evig schack efter 30...Dh6 31.Tg4+ Kf8 32.Th4 De3+ 33.Kg2 De2+, men upptäckte nu att den vita kungen flyr via h3. Därför var svart tvungen, om han ville fortsätta kampen, att ge damen för ett torn, vilket i längden dock hade varit hopplöst.

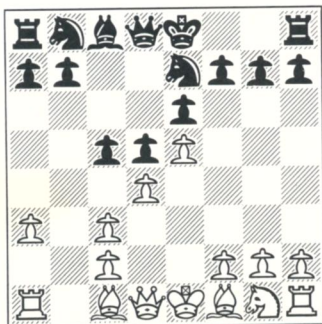
(Kommentarer av Erik Bang)

Att belgiern Jozef Boey är en anhängare av Tjigorins försvar i Damgambit vet vi från det enda tidigare publicerade partiet i SSKK-bulletinen från A E Axelson Memorial (Palmo-Boey, 187/1287). Boey anlitade sitt favoritförsvar även mot Bang. Hur det gick ser vi i tabellen. Hur det gick till får vi se i nästa nummer av bulletinen.

Franska lärdomar del II

I denna andra del av serien Franska lärdomar har turen kommit Nimzowitschs system och utgångsställningen för artikeln uppkommer efter dragen 1.e4 e6 2.d4 d5 3.Sc3 Lb4 4.e5 c5 5.a3 Lxc3+ 6.bxc3 Se7. I egenskap av inbiten 1.e4-spelare har jag många gånger stött på detta system, men än oftare har jag anlitat det som svart. Från min turneringspraktik har jag valt ut följande illustrativa partiexempel:

- 1.) Nyman - Rittner, VM-final VI, 1968-71
- 2.) Nyman - Hollis, Potter Memorial 1975-78
- 3.) Nyman - Javelle, O'Kelly Memorial 1984-
- 4.) Szewczyk - Nyman, O'Kelly Memorial 1984-



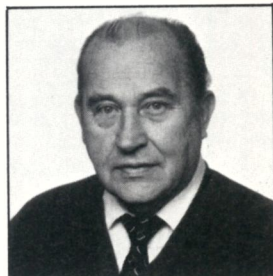
Parti nr 1:
Nyman - Horst Rittner (DDR)

Mitt första möte med stormästaren Horst Rittner från Berlin i DDR, skedde i VM-final VI, som pågick under åren 1968-71. Rittner blev världsmästare en halv poäng före vinnaren från VM-final IV, Vladimir Zagorovskij. Jag hamnade på tionde plats med samma poäng som finländaren Risto Kauranen, en spelare som sedan utmärkt sig väl. Partiet mot Rittner fortsatte (från utgångsställningen)

7.Dg4

Ett aggressivt spelsätt som leder till komplikationer. 7.Sf3 behandlas i senare partier.

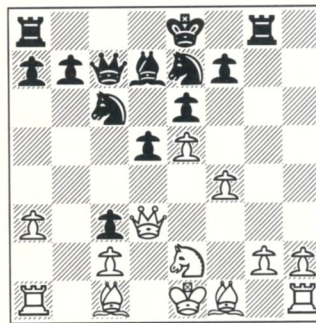
7...Dc7 8.Dxg7 Tg8 9.Dxh7 cxd4
10.Se2!?



IM STURE NYMAN

Ännu är väl inte sista ordet sagt om 10.Kd1, som bl a Tal använde i sitt första vinstparti mot Botvinnik 1960.

10...Sc6 11.f4 Ld7 12.Dd3 dxc3



Detta är den problemställning som är så svår att bedöma; vem står bäst, svart eller vit?

13.Tb1

Vit har även följande varianter att välja på:

- a) 13.Dxc3 Sf5 14.Tb1 d4 15.Dc4 Da5+ 16.Ld2 Dxa3 17.Txb7 Se3 18.Lxe3 dxe3 19.Dc3 Dxc3 20.Sxc3 Sd4 21.Se4 Lc6! med lika spel efter en analys av Uhlmann.
- b) 13.Sg3 0-0-0 14.Le2 Sf5 15.Sxf5 exf5 16.0-0 d4 17.Lf3 Le6 18.Tb1 La2 19.Tal Le6 och lika chanser, Svesjnikov-Webb, Hastings 1977/78.
- c) 13.h4 Sf5 14.h5 0-0-0 15.h6 Tg6 16.h7 Th8 17.Tb1 f6 18.exf6 Le8 19.Dxc3 Txb7 20.Txb7 Dxb7 = Vasjukov-Dorosjkevitsj, Moskva 1967.
- d) 13.Sxc3 a6 (13...Sf5 14.Sb5 Dd8) 14.Tb1 Sa5 15.h4 Sf5 16.Th3 0-0-0 17.h5 (17.Dxf5!? exf5 18.Sxd5 Dxc2 19.Tc3+ Dxc3 20.Sxc3 Le6 -/+) 17...Tg4!? (17...Sc4 18.Tb4 Lc6 19.Se2 =) 18.Df3! Tdg8 19.h6 T4g6 20.h7 Th8 21.g4 +/- Chasin-de Carbonnel, 1977.

Tillbaka till partiet mot Rittner:.

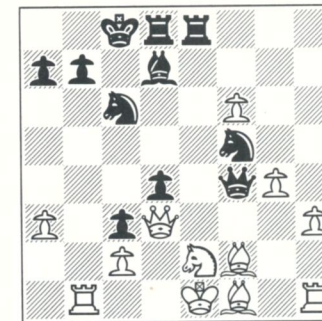
13...0-0-0 14.Le3 Sf5 15.Lf2 d4
16.h3 f6! 17.exf6

Ett svårt beslut som kostade 17 dagars betänketid. Som Rittner riktigt påpekar i *Fernschach* är konsekvenserna av 17.g4 fxe5! 18.gxf5 exf5 inte särskilt angenäma för vit.

17...e5 18.g4 e4!

Högsta speed är av nöden! I annat fall hinner vit konsolidera sin ställning med Lg2 och rockad.

19.Dxe4 Tge8 20.Dd3 Dxf4!



På 21.gxf5 skulle nu följa 21...Se5 med svåra hot, t ex 22.Sxf4 Sxd3+ 23.Kd1 Sxf2 och matt i nästa drag.

21.Lg2 Txe2+! 22.Kxe2 Te8+ 23.Kf1 Te3 24.Dc4

En för vit kritisk ställning. Sämre var 24.Dd1, som hade givit svart möjlighet att lösgöra sin andra springare för offensiva syften: 24...Sg3+ 25.Kg1 Se2+ 26.Kf1 d3 27.cxd3 Scd4 med hopplöst läge för vit.

24...Sd6 25.Da4!

Trots att detta drag kostar damen genom den följande kombinationen är det vits bästa fortsättning.

25...Te2! 26.Kxe2 d3+ 27.cxd3 Dxa4 28.Thc1 Sd4+ 29.Kf1 c2

För att kunna utnyttja damens fulla kapacitet koncentrerar svart nu sitt spel på att i första hand bli kvitt vits starka löpare. Härav bondeoffret.

30.Lxd4 Dxd4 31.Txc2+ Kd8 32.Ke2 Lb5 33.Td2 Se4! 34.Lxe4 Dxe4+ 35.Kf2 Df4+ 36.Ke2 De5+ 37.Kf2

Tyvärr nödvändigt, ty på 37.Kd1 följer 37...La4+ med tornvinst.

37...Dxf6+

Nu trodde jag att saken var klar, säger Rittner och vem kan väl tro annat; dam + löpare mot två torn. Men vit lyckas på ett förbluffande sätt skapa motchanser med hjälp av sina förenade fribönder. Det hänger faktiskt på ett enda tempo att jag håller remi!

38.Kg1 Dd4+ 39.Tf2 Dxd3 40.Tbb2 Dg3!+ 41.Tg2 De3!+ 42.Kh2 De5!+ 43.Kg1 Lc6 44.Tbd2+ Kc7 45.Tc2 b5 46.g5 Kb6 47.g6! Lxg2 48.Txg2 Dd4+!

Endast genom denna viktiga mellanschack kan svart vinna partiet.

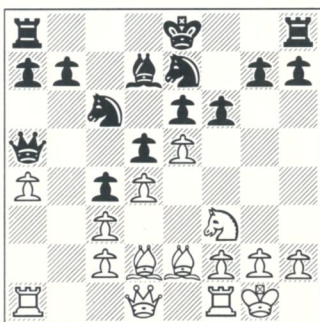
49.Kh2 Dg7 50.h4 a5 51.h5 b4 52.axb4 axb4 53.Kg1 b3 0-1.

Efter 54.h6 Dd4+ 55.Kh2 b2 är spelet slut.

Parti nr 2:
Nyman - Adrian Hollis (GB)

7.Sf3 Da5 8.Ld2
Alternativet är 8.Dd2, som vi kommer till i partiet mot Javelle.

8...Sbc6 9.a4 Ld7 10.Le2 c4
11.0-0 f6



12.De1!?

Ett drag som inte omnämns i teorin tidigare, men ändå får anses vara spelbart.

12...0-0-0 13.Lf4?!

Bättre hade 13.Lc1 följt av La3 varit.

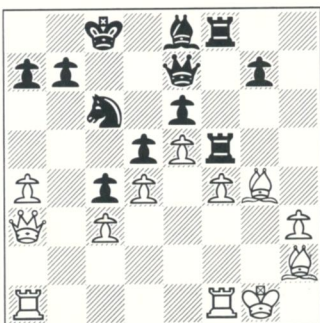
13...Sg6 14.Lg3 h5 15.h3 Tdf8
16.Dd2 fxe5 17.dxe5

Möjligen är 17.Sxe5 starkare, t ex 17...Scxe5 18.Lxe5 Sxe5 19.dxe5 med likvärdigt spel.

17...Tf5 18.De3 Thf8 19.Sd4 Sxd4
20.cxd4 Le8

Nödvändigt för att gardera h-bonden.

21.f4 Dc7 22.Lh2 Df7 23.g4 hxg4
24.Lxg4 Se7 25.Da3 Sc6 26.c3 De7



Här bjöd Hollis remi, vilket kanske var korrekt, men jag tyckte väl att det var för

tidigt.

27.Lxf5 Txf5 28.Db2?

Här är 28.Dxe7 Sxe7 29.Ta2 fördelaktigt för vit, men den svarta ställningen är stark i försvaret trots kvalitetsunderläget.

28...Lg6 29.Dg2 De8 30.Dg4

Bättre är 30.Tf3.

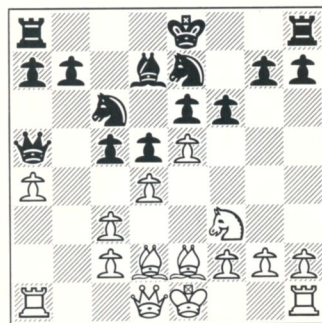
30...Th5 31.Tf3 Le4 32.Te3 Th6
33.Tg3 Th7 34.Kf2 Lf5 35.Df3 Se7
36.Tg5?

Fel i en svår ställning.

36...Txh3 37.Lg3 Dh8 38.Te1? Ld3
39.Dg4 Sf5 40.Txf5 Lxf5 41.Df3 De8
42.Ta1 Dg6

Vit gav upp i 51:a draget, spelöppningen är dock utan skuld till resultatet.

Här kan man jämföra med mitt parti mot belgaren Maes, som i O'Kelly Memorial spelade 10...f6 (istället för 10...c4).



Det följde:

11.c4 Dc7 12.exf6 gxf6 13.cxd5 Sxd5
14.c3

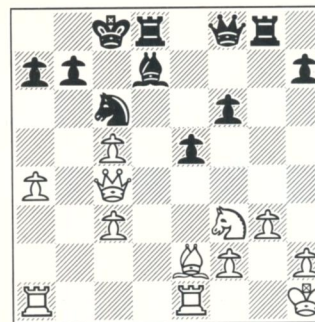
14.c4 är kanske ett alternativ som har underskattats av analytikerna. I partiet Habermann-Scherfke, västtyska kornmäst. 1983-86, skedde 14.c4!? Sde7 15.dxc5 0-0-0 16.a5 a6 17.Lc3 Le8 18.Db3 e5 19.Db6!. Därmed behärskar vit viktiga fält för damen och svart har svårt att finna en bra plats för sin dam. Dambyte är till vits fördel. (Partiet har publicerats i *Fernschach* 3/85.) Partiet mot Maes fortsatte:

14...0-0-0 15.0-0 Thg8 16.Te1 Sf4!?
17.Lxf4

Jag övervägde 17.g3, men fann ingen bra fortsättning efter 17...e5 18.d5 Lh3.

17...Dxf4 18.g3 e5 19.Kh1 Dh6
20.dxc5 Df8 21.Dd5 Le8 22.De6+ Ld7
23.Dc4?

Bättre var 23.Dd6 Df7 24.Dd2 följt av De3.



23...Tg4! 24.Dd5 Lf5 25.Da2 Dxc5
26.Kg1 Tg7 27.Da3 Dxa3 28.Txa3
Ld3! 29.Sh4 Lxe2 30.Txe2 Td3
31.Sf5 Tc7 32.Tea2 Sa5 33.Tc2 Sc4
34.Ta1

Och svart står bättre efter mitt fel i det 23:e draget. Partiet pågår.

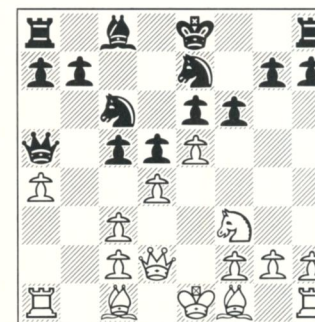
Parti nr 3:
Nyman - Gabriel Javelle (F)

7.a4 Sbc6 8.Sf3 Da5 9.Dd2

I detta parti spelar jag 9.Dd2 istället för 9.Ld2, som jag inte haft så stor framgång med.

9...f6

Vanligare är 9...Ld7, t ex 10.Le2 f6 11.La3 cxd4 12.cxd4 Dxd2+ 13.Kxd2 Sf5?! 14.Thb1 b6 15.c3 Sa5 16.Lb4 Sc4+ 17.Ke1 Kf7 18.Sd2 fxe5 19.Lxc4 dxc4 20.Sxc4 exd4 21.Se5+ +/- Abramović-Farago, Belgrad 1984 (Inf. 37/332).



10.Lb5!!

Ett nytt drag som enligt min danske vän Jörgen Axel Nielsen endast har spelats av Spasskij i ett simultanparti i Paris. Efter att ha kollat teorin fann jag inget som gav

vit mer än lika spel.

10...Ld7 11.La3 fxe5?

Här borde Javelle ha prövat 11...cxd4 12.cxd4 Dxd2+ 13.Kxd2 fxe5 14.dxe5 Tc8 15.Thb1 Sa5 med visst motspel, fast vit behåller en liten fördel.

12.Lxc5 e4 13.Sg1 a6?

Svart lockades härtill och får på köpet ett fullt hål på b6. Bättre var 13...0-0-0 14.Se2 med liten fördel för vit.

14.Lxc6 Sxc6 15.Se2

Jag övervägde 15.f3 exf3 16.Sxf3, men tyckte inte om uppställningen.

15...0-0-0 16.0-0

Möjligt var också 16.Sc1 med planen 17.Sb3 och a5.

16...Tde8 17.Tfb1 Dc7 18.Lb6 Db8
19.c4!

På grund av b6-gluggen har nu vit ett överlägset spel.

19...Thf8 20.Lc5 Tf6 21.Tb6 e5!?

Svart måste hitta på något, annars ger torndubbleringen vinnande spel.

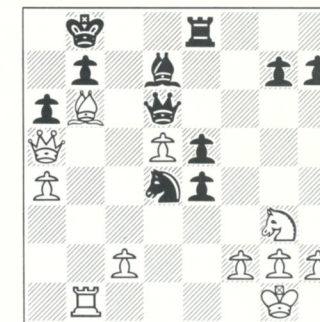
22.cxd5 Sxd4 23.Sg3!

Betydligt smidigare än avslag på d4.

23...Txb6 24.Lxb6 Dd6

Nu är damen fri, men inte i säkerhet.

25.Da5 Kb8 26.Tb1



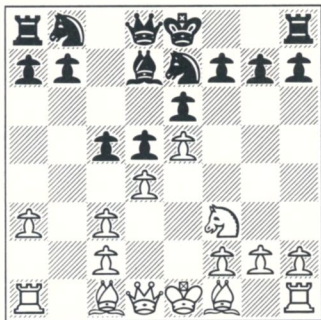
Vinstställningen är uppnådd. På 26...Lc8 vinner enklast 27.Lc5! Dg6 28.d6. Varianten 27.Sxe4 är däremot mindre klar efter 27...Dg6 28.Sc5 Lh3!.

26...Tc8 27.Sxe4 Da3 28.Lc5 1-0.
Hotet 29.Txb7+ är avgörande.

Innan vi ser på det fjärde exemplet vill jag rikta ett tack till Kristian Sköld och Kjell Krantz för analyshjälp med Rittner- resp Javelle-partiet.

Parti nr 4:
Gerard Szewczyk (PL) - Nyman

7.Sf3 Ld7



Efter ett studium av VM-semifinalmatchen Spasskij-Korchnoi 1977/78 valde jag detta spelsätt.

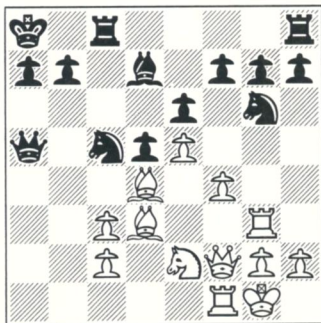
8.Ld3 La4 9.dxc5 Dc7 10.Tb1

I det 8:e matchpartiet spelade Spasskij 10.0-0, men efter 10...Sd7 11.Sd4 Sxc5 12.Lb5+ Lxb5 13.Sxb5 Dxe5 14.Te1 Se4! stod svart bra.

10...Sd7 11.Tb4 Lc6 12.0-0 Sxc5
13.Tg4 Sg6 14.Sd4 0-0 15.f4 Ld7
16.Tg3 Kb8 17.De1 Ka8 18.Le3

Här avviker vit från det 10:e matchpartiet, som var 18.h4 Sxd3 19.cxd3 h5 20.Le3 Tde8. Svart vann efter komplicerat spel i 65:e draget.

18...Tdc8 19.Se2 Da5 20.Ld4 Dxa3
21.Df2 Da5



Partiet pågår. Om 22.c4 så följer 22...dxc4 23.Lxc4 Db4 24.Ld3 Sxd3 25.cxd3 Tc2 med intressant spel.

Gedeon Barcza

Den ungerske stormästaren Gedeon Barcza avled vid 74 års ålder i Budapest den 27 februari 1986.

Han var född den 21 augusti 1911 och nådde stora framgångar framförallt under femtiotalet. Exempelvis var han bäste spelare vid bord 3 (före bland andra Bronstein) under olympiaden i Amsterdam 1954.

Men Barcza var även en framstående korrspelare. I det ungerska lag, som segrade i IFSB:s olympiad 1937-39, var han en värdefull poängplockare vid bord 4 och när Ungern upprepade triumfen i OS I (1947-52) tog Barcza hela 10½ poäng av 12 vid det andra bordet. Det ungerska korr-mästerskapet erövrade Barcza 1941/42 i kamp med Janos Balogh. 1966 tilldelade ICCF Gedeon Barcza titeln internationell mästare.

En långt driven teknisk färdighet ledde ofta Barcza till att arbeta med mikroskopiska fördelar. Ett smakprov:

Gedeon Barcza, Ungern

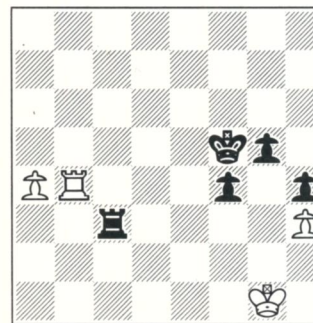
Bertil Wikström, Sverige (OS I, 1947-50)

1.Sf3 d5 2.g3 c5 3.Lg2 Sf6 4.0-0 Sc6 5.d4 e6 6.c4 dxc4 7.Se5 Ld7 8.Sxc6 Lxc6 9.Lxc6+ bxc6 10.Da4 Db6 11.dxc5 Db5! 12.Sc3 Dxa4 13.Sxa4 Tb8 14.Ld2 Se4 15.Tfd1 Sxc5 16.Sxc5 Lxc5 17.Tac1 Txb2 18.Txc4 Le7 19.Ta4 Tb7 20.Le3 c5 21.Ta5 f6? 22.Lxc5 Lxc5 23.Txc5 Ke7 24.Kg2 Td8 25.Txd8 Kxd8 26.Ta5 Kc8 27.Ta6 e5 28.Kf3 Td7 29.h4! Kb7 30.Te6 h5 31.Ke3 Kc7 32.f4! Td6 33.Te7+ Td7 34.Te8! exf4+ 35.Kxf4 Kb6 36.e4! Tc7 37.Th8 Tc5 38.Tg8! Tc7 39.Kf5 a5 40.Kg6 Tc3 41.Tb8+! Kc7 42.Tb3! Tc5 43.Kxg7 f5 44.exf5 Txf5 45.Kg6 Td5 46.Tf3 a4 47.Tf5 Td3 48.Tg5 Ta3 49.Kxh5 Txa2 50.g4 1-0.

Lars Enterfeldt: Två slutspel från SM 1985

Jag tror att varje spelare under en lång turnering gör ett eller två dåliga partier. Under korr-SM 1985 inträffade det för mig mot Bo Hedlund och Harry Lindkvist. Det sistnämnda lyckades jag dock rädda till remi och därmed vinna titeln. Låt oss se hur det gick till. Svart har just dragit 51...Tc2-c3.

LARS ENTERFELDT, Gävle
HARRY LINDKVIST, Eskilstuna



Harry har spelat hela partiet mycket bra och hur jag än analyserade den uppkomna ställningen kunde jag inte finna någon räddning. Svart hotar närmast att byta sin f-bonde mot vits h-dito, varefter de förbundna fribönderna kommer att besegra vits a-bonde. Därför är det meningslöst att försvara h-bonden.

52.Tb5+ Ke4 53.Txg5 Txh3 54.Tb5

Efter 54.Th5 Ta3 55.Txh4 Ke3 56.Th8 Ta1+ 57.Kh2 f3 är det slut, då 58.Tb8 besvaras med 58...f2. Inte heller håller 58.Te8+, eftersom den svarta kungen når första raden.

54...Ta3 55.a5 Kf3!

Ett utmärkt drag, som grusar vits förhoppningar.

56.Kh2 Kg4! 57.Tb2!?

Den enda lilla chansen för vit består i att behålla kungen på andra raden.

57...Txa5 58.Tg2+ Kf3 59.Tg1 h3??

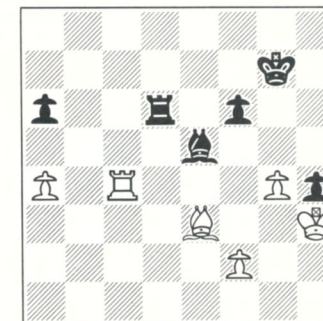
Ett fantastiskt feldrag av svart! Till lätt vinst förde 59...Kf2!, då 60.Tg2+ kunde replikeras med 60...Ke3!. Hur kunde svart begå detta svåra misstag? Svaret ligger troligen i vinstställningen efter 60.Tb1? Kg4! 61.Tg1+ Kh4 62.Tg8 Ta2+ följt av 63...f3. Vit spelar dock bättre och demonstrerar att ställningen nu är teoretiskt remi!

60.Tg8! Kf2 61.Tb8 Ta2 62.Kxh3 f3
63.Tb1! Te2

och svart bjöd samtidigt remi. Han gratulerade mig till fint spel, men så här efteråt vet jag inte om jag förtjänar beröm.

Ett annat känsligt slutspel uppkom i partiet mot Torbjörn Carlsson. Vi kommer in i handlingen efter vits drag 44.Kg2-h3.

TORBJÖRN CARLSSON, Linköping
LARS ENTERFELDT, Gävle



44...Td1

Samtidigt med mitt 41:a drag bjöd jag för andra gången i partiet remi. Emellertid insåg jag ganska snart att det skulle bli avslag, eftersom vit efter 45.Tc1 kan hoppas på tornbyte.

45. Tc1 Td8!

Svart kan naturligtvis inte byta torn på grund av att den svarta löparen står dåligt! Exempelvis: 45...Txc1? 46.Lxc1 Kg6 (46...f5 47.gxf5! Kf6 48.Kg4!) 47.f4! Ld4 48.f5+. I och med att svarts f-bonde blockeras på löparens färg, går det inte att förhindra förlust.

46. Lb6?

Ett svagt drag som inte testar svarts försvarsresurser. Med mitt remianbud planerade jag följande dragföljd: 46.Tc6! Td1

47.Kg2 Td6 48.Txd6 Lxd6 49.Kh3 Kg6 50.Kxh4 f5! och nu, om vit slår på f5, blir kungen avskuren. Spelar vit fram g-bonden så ställer svart löparen på b4, bonden på a5 och när vit senare hotar att erövra a-bonden blir hans egna bönder angripna på kungsflygeln. På så sätt hade balansen kunnat upprätthållas.

46...Td3+ 47.Kxh4 Lf4 48.Le3 Lxe3 49.fxe3

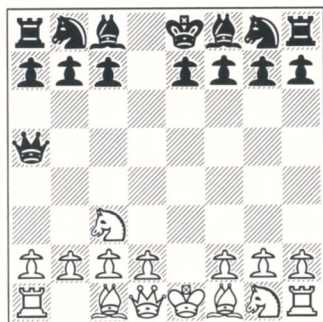
och nu var det vits tur att bjuda remi, vilket jag naturligtvis accepterade.

ICCF inbjuder till höstens

Tematurneringar

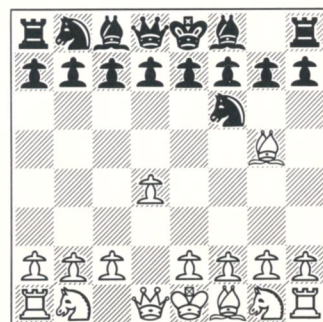
TT 4/86 SKANDINAVISKT

1.e4 d5 2.exd5 Dxd5 3.Sc3 Da5
Anmälan senast den 1 aug 1986.



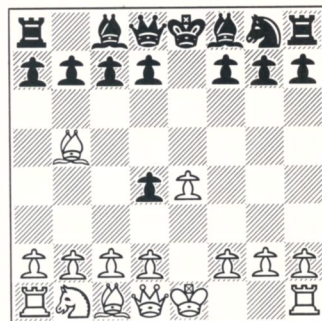
TT 6/86 TROMPOVSKY

1.d4 Sf6 2.Lg5
Anmälan senast den 1 nov 1986.



TT 5/86 BIRDS FÖRSVAR

1.e4 e5 2.Sf3 Sc6 3.Lb5 Sd4 4.Sxd4 exd4
Anmälan senast den 1 okt 1986.



Turneringarna kommer att starta med kvalgrupper om 5-7 spelare. Grupperna är dubbelrondiga, dvs varje deltagare spelar två partier mot var och en av motståndarna - ett med vit och ett med svart. De två främsta i varje kvalgrupp går vidare till final.

ICCF kommer att dela ut priser till segrarna i resp kvalgrupp samt till ettan och tvåan i finalerna.

Varje tema kommer att få sin turneringssekreterare, som handhar den kompletta tematurneringen med kvalgrupper och final. Vidare kommer varje turnering att dokumenteras genom en mindre partibulletin.

STARTAVGIFTEN (50 kr) inbetalas till SSKK:s postgirokonto 520 52-8.

SSKK

Box 127
221 00 LUND



World Cup

Den senaste WORLD CUP startade 1981 med ca 4500 deltagare. I WORLD CUP I-V har därmed gjorts ca 15000 starter och WORLD CUP räknas också kvalitativt som en av ICCF:s starkaste turneringar.

WORLD CUP IV och V spelades enligt ett speciellt system med ett stort antal spelare i de olika förgrupperna och semifinalgrupperna. Många spelare har dock önskat en återgång till vanliga Berger-grupper, även om detta skulle innebära att man tvingas starta mer än en finalgrupp. ICCF-kongressen i Skottland 1985 beslutade därför att inbjuda till spel i Berger-grupper, vilket sannolikt innebär två finalgrupper, varvid det koras en vinnare av WORLD CUP VI och en annan vinnare av WORLD CUP VII. Därigenom uppnås att även semifinalomgången kan genomföras med ej alltför stora Berger-grupper.

I likhet med tidigare spelades WORLD CUP i tre omgångar: förgrupper, semifinalgrupper och finalgrupp. I omgång 1 och omgång 2 benämnes grupperna WORLD CUP VI/VII. Cup-finalerna benämnes WORLD CUP VI FINAL och WORLD CUP VII FINAL.

Förgrupperna består av 11 spelare i varje grupp, vilket innebär att spelarna får fem partier med vit och fem partier med svart.

Vinnarna i förgrupper och semifinalgrupper går vidare till nästa omgång. Vid lika antal poäng för de främsta i en grupp göres särskiljning enligt Sonneborn-Berger-systemet.

Finalgruppvinnarna är kvalificerade till nästkommande 3/4-final i VM samt dessutom till nästa WORLD CUP FINAL. Finalister som uppnår lägst 60% kvalificerar sig för nästkommande VM-semifinal. Samtliga WORLD CUP-finalister är kvalificerade för spel i nästkommande semifinalomgång av WORLD CUP.

Gruppsegrarna i förgrupper och semifinalgrupper erhåller hederspriser (t ex schackböcker) och hälften av finalisterna får hederspriser till ett värde av CHF 1000 (fn ca 3600 svenska kronor).

Deltagareavgiften är 90 kr per start. Medlemskap i SSKK är en förutsättning för deltagande. Det är tillåtet att starta i flera förgrupper, men i semifinalomgången är två starter det maximala. Inga nya deltagareavgifter uttages för semifinalomgången och final.

Icke-medlemmar i SSKK kan i vissa fall utnyttja ett INTRODUKTIONSERBJUDANDE. Personer som ej nyttjat tidigare introduktionserbjudanden i SSKK och som dessutom ej varit SSKK-medlem under åren 1984 eller 1985, kan delta i WORLD CUP VI/VII (en start) till en total avgift av 120 kr. Denna avgift inkluderar medlemskap i SSKK för 1986, vilket innebär att SSKK-BULLETTINEN nr 191-196 erhålles gratis. Medlems-tidskriften omfattar ca 300 sidor intressant korrschackläsning varje år.

SISTA ANMÄLNINGS DAG för WORLD CUP är den 30 JUNI 1986. Arrangörerna (ICCF och det polska schackförbundet) vill dock gärna att anmälan görs så snart som möjligt. Det är tillräckligt att göra anmälan genom inbetalning av avgifterna till SSKK:s postgirokonto 520 52-8. På talongen anges NAMN, ADRESS, PERSON-NR och "WORLD CUP".

Nya medlemmar erhåller vid anmälan före 1986-03-31 även SSKK-BULLETTINEN nr 190.

SSKK önskar alla svenska deltagare LYCKA TILL i WORLD CUP! (Passa på att delta nu; nästa WORLD CUP-start sker gissningsvis någon gång 1991-1992.)

ICCF:s spelregler gäller — utsänds i samband med startbrevet i oktober 1986.

OS X semifinal

En rykande färsk rapport signerad Hans-Åke Cedersund.

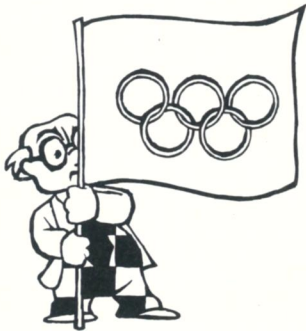
Sedan det förra rapporteringstillfället i SSKK-bulletinen 189 har kampen om den åtråvärda tredjeplatsen hårdnat ytterligare.

DDR och Sovjets andralag har dragit ifrån de övriga lagen. Nämda två lag är klara för nästa OS-final. I händelse av att Sovjets förstalag kniper en av de tre första platserna i pågående OS-final får även ett tredje lag avancera. Sverige ligger idag bäst till med 39 partipoäng av 64 (2 partier kvar), vilket motsvara 60,9 %. Det allvarligaste hotet utgör Tjeckoslovakien, som har något sämre resultat (59,8 %), men som i gengäld har hela 10 partier kvar, vilket kan vara en fördel i en lång korrtturnering.

Sveriges prognos är 39½ poäng, dvs bara en remi på de återstående 2 partierna. Tjeckoslovakien behöver då 6 poäng på sina 10 sista partier för att nå, för Tjeckoslovakien, tillräckliga 39½.

Ställningen mot resp motståndarlag:

SVERIGE - DDR	2½ - 3½
SVERIGE - SOVJETUNIONEN	1 - 4 +1
SVERIGE - TJECKOSLOVAKIEN	2½ - 3½
SVERIGE - DANMARK	4½ - 1½
SVERIGE - JUGOSLAVIEN	3½ - 2½
SVERIGE - SKOTTLAND	3½ - 2½
SVERIGE - AUSTRALIEN	3½ - 1½ +1
SVERIGE - SCHWEIZ	3½ - 2½
SVERIGE - KANADA	4½ - 1½
SVERIGE - ZIMBABWE	4½ - 1½
SVERIGE - PAKISTAN	5½ - ½



SVERIGE	CH	PK	SU	DK	DDR	SCO	AUS	Z	YU	CDN	CS
Eric Arnlied	½	1	0	½	0	½	½	1	0	½	½
Jörgen Svenningsson	½	½	1	1	0	½	½	½	½	½	1
Harry Ahman	½	1	1	½	½	½	½	1	½	½	0
Bo Hernod	½	1	0	1	1	1	1	½	1	1	½
Sture Nyman	½	1	0	0	½	½	1	0	1	1	½
Ingvar Carlsson	1	1	½	1	0	1	½	1	1	1	0

Harry Ahmans sista parti kanske blir avgörande. Kan svart hålla ställningen efter 53... Kd7-e6? (Miljutin-Ahman, vit: Kd2, Dc5, Bd6, f2, g3, h4 svart: Ke6, Dg4, Bf6, g7, h5)

Från övriga semifinaler vill jag än en gång upprepa att Norge vinner sin kvalgrupp och avancerar till OS-final X.

Från pågående final kan jag rapportera att England har ledningen just nu med imponerande 27 poäng på 38 färdigspelade partier och 10 kvar (71,1 %). Tvåa ligger Västtyskland med 66,7 % (26/39) och trea Sovjet 60,9 % (19½/32). England har vunnit mot Västtyskland (4-2), men ligger under mot Sovjet (2-3). Västtyskland leder mot Sovjet med 2½-1½.

Mycket tyder på att England, med stormästarna Penrose, Hollis och Webb på de första borden, blir kvar på första platsen.

Alldeles nyss har semifinalerna till fjärde damolympiaden startat. Christina Nyberg, Vallentuna, Eva Johansson, Alingsås, Anna-Lena Karlsson, Västervik och Susanne Olsson från Spånga försvarar de svenska färgerna. Jag återkommer till damolympiaden i senare krönikor.

	Poäng	Procent	Rest	Poäng för att nå 39½
1. SOVJETUNIONEN	31½ /45	70,0	+21	8/21
2. DDR	40½ /60	67,5	+6	Klar
3. SVERIGE	39 /64	60,9	+2	½/2
4. TJECKOSLOVAKIEN	33½ /56	59,8	+10	6/10
5. DANMARK	35½ /62	57,3	+4	4/4
6. SKOTTLAND	33 /60	55,0	+6	
7. JUGOSLAVIEN	32 /60	53,3	+6	
8. AUSTRALIEN	26½ /50	53,0	+16	13/16
9. SCHWEIZ	31 /63	49,2	+3	
10. KANADA	22 /56	39,3	+10	
11. PAKISTAN	9 /54	16,7	+12	
12. ZIMBABWE	7½ /52	14,4	+14	

TJECKOSLOVAKIEN	CH	PK	SU	DK	DDR	SCO	AUS	Z	YU	CDN	S
Milan Wiener	1	0	0	1	0	1					½
Jaroslav Jezek	1	0	½	0	0	0	½	0	½	½	0
Jindrich Zapletal	1	1	1	½	½	½	½	1			1
Frantisek Smrcka	½	1	½	½	½	1	½	1	1	1	½
Josef Spodny	0	1	0	½	½	0	1		0	1	½
Igor Privara	1	1	½	½	1	½	1	1	1	½	1

Nationella turneringar



SSKK:s nationella turneringar är öppna för SSKK-medlemmar bosatta i Sverige, samt för SSKK-medlemmar som är svenska medborgare och bosatta i Danmark, Finland, Island eller Norge.

Medlemsavgift till SSKK skall erläggas under hela den tidsperiod som respektive turnering pågår. Regelhäfte utsänds till alla deltagare i samband med startbrevet. Resultat publiceras i SSKK-bulletinen, som utsänds utan extra kostnad till SSKK:s medlemmar.

KORR-SM Särskild inbjudan till Korr-SM publiceras i SSKK-bulletinen. Turneringen startar i oktober månad varje år och omfattar maximalt 15 spelare. Kvalificering sker via gruppvinster i klass M, ranking, nominering eller dispensstart.

LAG-SM Särskild inbjudan till Lag-SM publiceras i SSKK-bulletinen. Turneringen anordnas för närvarande vartannat år. Klubb-lagen omfattar fyra spelare. I division I tävlas om SM.

VETERAN-SM Särskild inbjudan till Veteran-SM publiceras i SSKK-bulletinen. Turneringen startar i april-maj månad varje år med kvalgrupper. Spelare 65 år och äldre har rätt att delta. (Under en övergångsperiod även födda 1923 och tidigare.)

KLASSTURNERINGAR SSKK:s klassturneringar startar fortlöpande under året, så snart fullt antal godkända anmälningar inkommit. Det är tillåtet att starta i två grupper samtidigt, förutsatt att spelaren i närmast föregående turnering ej tagit mindre än 45%.

Sejer i klass M kvalificerar till Korr-SM. I övrigt sker uppflyttning efter gruppseger eller 80%. Nedflyttning sker om spelare i två påföljande turneringar ej uppnår 45% i någon av grupperna.

LAGMATCHER SSKK spelar mer eller mindre regelbundet vänskapsmatcher mot andra länders korr-schackförbund. I huvudsak är dessa matcher av breddkaraktär. Vanligen spelas två partier per bord, dvs ett med vit och ett med svart mot samma spelare.

AVGIFTER Klass M, 1, 2, 3 7 spelare 6 partier startavgift 50 kr
Startavgifter inbetalas till SSKK:s postgirokonto 520 52-8.

På talongen måste anges:
KLASS, NAMN, ADRESS och PERSON-NR.
(Person-nr är viktigt för identifiering i klassregistret!)

PRISER Diplom utdelas till de två främsta i klass M, 1, 2 och 3. Priser i övriga turneringar publiceras i respektive inbjudan.

NYBÖRJAR-INFORMATION Kontakta ANDERS SÄLLBERG, Harvgatan 4, 335 00 GNOSJÖ.
Tel 0370-919 63.

Resultat

AVSLUTADE SSKK-TURNERINGAR

Slutresultat är definitivt 30 dagar efter publicering!

ANDERS NILSSON
SSKK, Box 127, 221 00 LUND
(tel 046-15 19 15)

SM 1985

SM I KORR-SCHACK 1985	1	2	3	4	5	6	7	8	9	0	1	2	3	4	5	P:g
1. LARS ENTERFELDT Gävle	-	1	1	1	1	1	1	1	1	1	1	0	1	1	1	10
2. Stefan Winge Tyresö	0	-	1	1	1	1	1	1	1	1	1	1	1	1	1	10
3. Martin Johansson Vikmanshyttan	0	0	-	1	1	1	1	1	1	1	1	1	1	1	1	9
4. Torbjörn Carlsson ... Linköping	0	0	0	-	1	1	1	1	1	1	1	1	1	1	1	8½
5. Kurt Andersson Lima	0	1	0	0	-	1	1	1	1	1	1	1	1	1	1	8
6. Olle Smith Munkedal	0	0	0	0	-	1	1	1	1	1	1	1	1	1	1	8
7. Arne Qwint Malmö	0	0	1	0	0	-	1	1	1	1	1	1	1	1	1	7½
8. Jan Sellberg Saltsjöbaden	0	0	0	0	0	0	-	1	1	1	1	1	1	1	1	7
9. Rune Averby Motala	0	1	0	1	0	0	0	-	1	1	1	1	1	1	1	7
10. Harry Lindkvist Eskilstuna	1	0	0	0	0	0	1	0	-	0	1	0	1	1	1	5½
11. Christer Brundin Halmstad	0	0	0	0	1	0	0	0	1	-	0	0	1	1	1	5½
12. Ingvar Eriksson Uppsala	0	0	0	0	0	0	0	0	0	1	-	1	1	1	1	5½
13. Bo Hedlund Karlstad	1	0	0	0	0	0	0	1	0	0	-	0	0	0	0	5
14. Elias Larsson Spånga	0	0	0	0	0	0	0	0	1	0	0	-	1	1	1	5
15. Karl Hägglöf Ljusdal	0	0	0	0	0	0	0	0	0	0	1	0	1	0	-	3

LARS ENTERFELDT, som vi känner igen på fotot här intill, segrade alltså i SM 1985 knappt före STEFAN WINGE. Båda hamnade på 10 poäng, men Enterfeldt vann det inbördes mötet (se 191/1344). "Naturligvis" är Enterfeldt och Winge debutanter i SM-gruppen, regeln säger att det är en debutant som ska vinna. Orutinerad kan man dock inte kalla turneringens trea. MARTIN JOHANSSON utgör hälften av den mycket exklusiva grupp schackspelare som har vunnit både när- och korr-SM. (Stig Lundholm är den andre.) Av de tre pristagarna är Johansson den ende som deltar i SM 1986. Men det är en annan historia.



Klass M

MÄSTARKLASSEN	GRUPP 2/84	1	2	3	4	5	6	7	8	9	0	1	P.
1. LARS HILKE	Skellefteå	-	1	1	1	1	1	1	1	1	1	1	9½
2. Peter Backe	Kumla	0	-	1	1	1	1	1	1	1	1	1	7
3. Kjell Haglund	Solna	0	½	-	1	1	1	1	1	1	1	1	6½
4. Sven Ferm	Dalhem	0	½	0	1	1	1	1	1	1	1	1	6
5. Johan Sigeman	Lund	0	0	1	-	-	1	1	1	1	1	1	6
6. Gustav Cardell	Falköping	0	½	0	1	1	1	1	1	1	1	1	5½
7. Östen Nordström	Bromma	0	0	0	0	0	-	1	0	1	1	1	5
8. Herbert Molinsky	Enskede	0	0	0	0	1	0	-	1	1	1	1	4
9. Lars Wikström	Stockholm	0	½	1	0	1	0	½	1	-	0	1	3½
10. Kent Jägerflod	Västra Frölunda	0	0	0	0	0	0	0	0	1	-	1	2
11. Thomas Franzén	Arboga	0	0	0	0	0	0	0	0	0	-	0	0

MÄSTARKLASSEN	GRUPP 4/85	1	2	3	4	5	6	7	P.
1. PETER BACKE	Kumla	-	1	1	1	1	1	1	5½
2. Harry Runström	Tibro	0	-	1	1	1	1	1	4½
3. Sigurd Perlström	Degerfors	0	½	-	1	0	1	1	3½
4. Christer Brundin	Halmstad	0	½	0	0	-	1	1	3½
5. Hector Horta	Upplands Väsby	0	0	1	0	-	1	1	3
6. Peter Quick	Lund	0	0	0	0	0	-	1	1
7. Thomas Jonsson	Sundsvall	0	0	0	0	0	0	-	0

Sjumannagrupper i klass M är SSKK:s nya giv och ovanstående grupp blev först färdigspelad. Finalpartiet mellan Backe och Runström kan studeras med början på sidan 10 i detta nummer.

Klass 1

KLASS 1	GRUPP 97	1	2	3	4	5	6	7	8	9	P.
1. BENGT CHRISTIANSSON	Malmö	-	1	1	1	1	1	1	1	1	7
2. Leif Erlandsson	Gyttorp	0	-	1	1	1	1	1	1	1	5½
3. Per Green	Trollhättan	0	½	-	1	1	0	1	1	1	5
4. Anders Kolbjør	Bålsta	0	½	1	0	-	0	1	1	1	4½
5. Robert Kjellberg	Torslanda	0	0	1	-	1	1	1	1	1	3½
6. Bertil Eriksson	Solna	0	0	0	0	-	1	1	1	1	3
7. Ewald Karlsson	Högsjö	0	0	1	0	0	-	1	1	1	3
8. Gunnar Tunberg	Borås	0	0	1	0	1	1	-	1	1	2½
9. Carl Nilsson	Torsby	0	0	0	1	0	0	-	1	1	2

Klass 2

KLASS 2	GRUPP 62	1	2	3	4	5	6	7	P.
1. STEFAN BODIN	Stockholm	-	1	1	1	1	1	1	4
2. Lennart Hagman	Spånga	½	-	1	1	1	1	1	3½
3. Mats Gyllin	Lund	0	½	-	1	1	1	1	3
4. Börje Johansson	Eskilstuna	0	0	1	-	1	1	1	2
5. Per Melin	Hudiksvall	0	0	0	1	-	1	1	1½
6. Helge Sandström	Umeå	0	0	0	0	0	-	1	1
7. Claes Thornberg	Västerhaninge	-	-	-	-	-	-	-	--

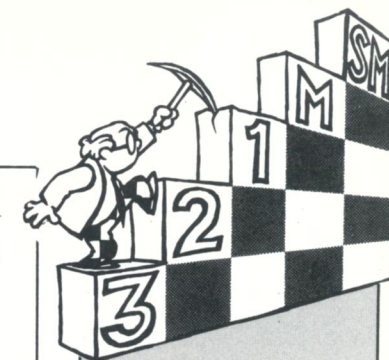
KLASS 2	GRUPP 63	1	2	3	4	5	6	7	P.
1. FRED LARSSON	Vallentuna	-	1	1	1	1	1	1	5½
2. Stefan Bodin	Stockholm	½	-	1	1	1	1	1	5
3. Roland Johansson	Lund	0	½	-	1	1	1	1	4
4. Sune Carlstedt	Kristianstad	0	0	1	-	1	1	1	2½
5. Lars-Olof Bergmark	Möklinta	0	0	0	1	-	1	1	2½
6. Kurt Nilsson	Vadstena	0	0	0	0	0	-	1	1
7. Gunnar Lundberg	Ångelholm	0	0	0	1	0	0	-	½

Klass 3

KLASS 3	GRUPP 24	1	2	3	4	5	6	7	P.
1. BERT SCHILDT	Eslöv	-	1	1	1	1	1	1	5½
2. Mikael Håkansson	Malmö	0	-	1	1	1	1	1	5
3. Jan Englund	Luleå	½	0	-	1	1	1	1	4½
4. Ivan Tedestedt	Uddevalla	0	0	0	-	1	1	1	3
5. Lars-Olov Eriksson	Nyland	-	-	-	-	-	-	-	--
6. Max Valdén	Kristianstad	-	-	-	-	-	-	-	--
7. Kenneth Holmgren	Linköping	-	-	-	-	-	-	-	--

KORRPARTIER
gärna försedda med kommentarer
ÖNSKAS TILL NEDANSTÄENDE ADRESS

SSKK-BULLETTINEN
Box 391
401 26 GÖTEBORG



Uppflyttningar

TILL SM-GRUPPEN:

PETER BACKE
Kumla

TILL SEMIFINAL

I CUP 85:

ARNE ANDERSSON
Kristianstad

ROBERT ANDERSSON
Bottnaryd

JONAS DAHLGREN
Alingsås

THOMAS ENQVIST
Örebro

NILS NORDAHL
Bjärred

KJELL PETERSSON
Akersberga

PETER STRÖMBERG
Tyresö

Cup 85

CUP 85	GRUPP 13	1	2	3	4	5	6	7	P.
1. KJELL PETERSSON ...	Åkersberga	-	1	1	1	1	1	1	5½
2. Sven Svensson	Borås	0	-	1	1	1	1	1	4½
3. Einar Svedenlöf	Karlskoga	0	0	-	1	1	1	1	4
4. Olov Karlsson	Bandhagen	½	½	0	-	1	1	1	3½
5. Stefan Nilsson	Malmö	0	0	0	0	-	1	1	2½
6. Olle Zaugg	Västervik	0	0	0	0	0	-	1	1
7. Lars Persson	Uddevalla	-	-	-	-	-	-	-	--

CUP 85	GRUPP 14	1	2	3	4	5	6	7	P.
1. THOMAS ENGQVIST	Örebro	-	1	1	1	1	1	1	5½
2. Jan-Erik Brundell	Lund	0	½	½	½	1	1	1	4½
3. Jan Norberg	Sollentuna	0	0	-	1	1	1	1	4½
4. Peter Olsson	Uddevalla	0	½	0	-	1	½	½	2
5. Sven-Olof Eklund ...	Södertälje	0	0	0	0	-	1	1	2
6. Roland Lundberg	Vinslöv	0	0	0	0	0	-	1	½
7. Tore Dalin	Vimmerby	0	0	0	0	½	-	1	1

CUP 85	GRUPP 22	1	2	3	4	5	6	7	P.
1. JAN SVENSSON	Mariestad	-	1	1	1	1	1	1	6
2. Per Lindkvist	Eskilstuna	0	-	1	1	1	1	1	5
3-4. Jörgen Nyberg	Vinslöv	0	0	-	½	1	1	1	3½
3-4. Martin Stålberg	Gävle	0	0	½	-	1	1	1	3½
5. Sune Engfors ...	Upplands Väsby	0	0	0	0	-	1	1	2
6. Malte Burwick	Kramfors	0	0	0	0	0	-	1	1
7. Claes Thornberg .	Västerhaninge	0	0	0	0	0	0	-	0

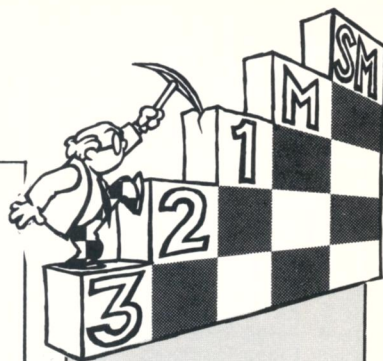
A.E. Axelson
C.E. Erlandsson

Korr-SM 1976-1979

675 korrespondenschackpartier
spelade i Sverigemästargruppen
och Lag-SM 1976-1979

Boken innehåller dessutom samtliga resultattabeller
från de individuella svenska korrsmästarskapen 1938-
1979 samt lag-SM 1960-1978, maratontabell för SM
i korr-schack, spelöppningsregister och spelarregister.

Sätt in 55 kr på SSKK:s postgirokonto 520 52-8 och skriv "7679" på talongen, så sänder
vi boken portofritt!



Uppflyttningar

TILL KLASS M:

ANDRZEJ KARKOCHA
Skärholmen

TILL KLASS 1:

FRED LARSSON
Vallentuna

TILL KLASS 2:

HAKAN JOHANSSON
Svenljunga

INGMAR LUNDKVIST
Malmö

BERT SCHILD
Eslöv

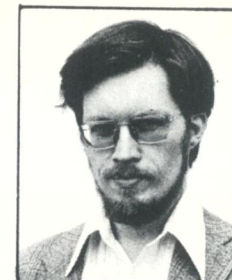
SSKK:s partisamling "Korr-SM 1976-1979" innehåller
675 partier från individuella korr-SM 1977, 1978 och
1979 samt från div I i lag-SM 1976 och 1978. Ett stort
antal partier är kommenterade.

Resultat

PÅGÅENDE SSKK-TURNERINGAR

SM

Turneringsledare:
TOMAS CARNSTAM, Kämpagränd 21 C, 223 76 LUND
(tel 046-15 07 15)



SM 1986

En god start i SM 1986 kan OLLE SMITH, Munkedal, glädja sig åt. Han och JÖRGEN
NILSSON, Norrköping, är de enda som inte har nollor i vinstkolumnen. Men å andra sidan
är det hela fem spelare, som inte har avslutat ett enda parti än.

SM i Korr-schack 1986	86-01-10	1	2	3	4	5	6	7	8	9	10	11	12	13	14	15	P.
1. Jörgen Nilsson	Norrköping	½															1
2. Karl Hägglöf	Ljusdal		½														½
3. Gunnar Hjort	Sundsvall			0													½
4. Mats Andersson	Lund				½												½
5. Lennart Johansson	Örebro					½											½
6. Hasse Mineur	Gävle						0										0
7. Bengt Hammar	Ödeshög	½															½
8. Kurt Andersson	Lima																½
9. Arne Qwint	Malmö																0
10. Frank Svensson	Norrköping																0
11. Johnny Becker	Eskilstuna																0
12. Olle Smith	Munkedal	1															1
13. Bo Plato	Hässleholm	0															0
14. Rune Averby	Motala																0
15. Martin Johansson ...	Vikmanshyttan	½	½														1

KORR-SM 1986	+	=	-	Poäng	Rest	Proc	%-plac
Olle Smith	2	2	0	3	10	75,0	1
Jörgen Nilsson	1	2	0	2	11	66,6	2
Martin Johansson	0	4	0	2	10	50,0	3-7
Bengt Hammar	0	2	0	1	12	50,0	3-7
Kurt Andersson	0	1	0	½	13	50,0	3-7
Rune Averby	0	1	0	½	13	50,0	3-7
Lennart Johansson	0	1	0	½	13	50,0	3-7
Karl Hägglöf	0	1	1	½	12	25,0	8
Mats Andersson	0	0	0	0	14	0,0	9-15
Johnny Becker	0	0	0	0	14	0,0	9-15
Gunnar Hjort	0	0	0	0	14	0,0	9-15
Arne Qwint	0	0	0	0	14	0,0	9-15
Frank Svensson	0	0	0	0	14	0,0	9-15
Hasse Mineur	0	0	1	0	13	0,0	9-15
Bo Plato	0	0	1	0	13	0,0	9-15

Klass M

Turneringsledare:
SVEN-OLOF SWERIN (tel 0760-342 05)
Vassundagränd 11
194 51 UPPLANDS VÄSBY



Kent Gramer 8½
L-E Pettersson 7½
Börje Sandström 6½ +1
Peter Korning 6½
Lars Didriksson 5 +1
Birger Jonsson 5
Stephan Kring 3½ +2
Magnus Eriksson 2½ +2
Bengt Lindgren 2½ +1
Ingvar E Carlsson 2 +1
Einar Svedenlöf 1½

Mästarklassen M1/84 84-10-12		1	2	3	4	5	6	7	8	9	10	11	P
1	Kent Gramer	Skarnäck	½	½	1	1	1	1	1	½	½	1	8½
2	Birger Jonsson	Själövad	½	½	0	1	1	1	0	½	½	½	5
3	Börje Sandström	Täby	0	1	½	1	0	1	½	1	1	1	
4	Ingvar E Carlsson	Kalmar	0	0	0	0	0	0	0	1	½	½	
5	Lars Didriksson	Borensberg	0	0	0	1	0	1	1	0	1	1	
6	Lars-Erik Pettersson ...	Karlstad	0	½	1	½	1	½	1	1	1	1	7½
7	Magnus Eriksson	Sandviken	0	1	0	0	½	½	0	½	½	½	
8	Peter Korning	Stockholm	½	½	½	1	0	0	1	1	1	1	6½
9	Stephan Kring	Vetlanda	0	½	0	1	1	0	0	0	½	½	
10	Bengt Lindgren	Fagersta	½	½	0	0	0	0	0	0	0	1	
11	Einar Svedenlöf	Karlskoga	0	½	0	½	0	0	½	0	0	0	1½

Lennart Rydholm 7 +1
Paul Lichtenstein 6½ +1
Lennart Johansson 6
Kurt Ekelund 5
Lennart Friberg 4½ +4
Sture Olsson 4½ +1
Bertil Lindh 4½
S-G Pettersson 3½ +1
John Collett 3½ +1
Erik Juhl 3 +1
Berne Lundberg 2

Mästarklassen M3/84 84-11-29		1	2	3	4	5	6	7	8	9	10	11	P
1	Stig-Gunnar Pettersson ...	Hofors	½	0	0	1	1	0	½	½	½	0	
2	Lennart Johansson	Örebro	½	1	½	1	0	1	0	0	1	½	6
3	Paul Lichtenstein	Stockholm	1	0	½	0	1	1	1	1	1	1	
4	Lennart Friberg	Lund	0	0	1	½	½	1	1	1	1	1	
5	Sture Olsson	Uppsala	0	0	1	½	½	1	0	½	½	1	
6	John Collett	Enebyberg	0	1	0	0	½	1	0	½	½	½	
7	Berne Lundberg	Vinslöv	1	0	0	0	0	½	½	0	0	0	
8	Bengt Lindh	Stockholm	½	1	0	0	1	½	½	0	1	4½	
9	Lennart Rydholm	Göteborg	½	1	½	1	1	1	½	1	1	1	
10	Kurt Ekelund	Flen	½	0	0	½	½	1	1	0	1	5	
11	Erik Juhl	Eskilstuna	1	½	0	0	½	1	0	0	0	½	

De gamla hederliga elvorna sjunger på sista versen. Kent Gramer, Skarnäck, har vunnit M1/84, medan göteborgaren Lennart Rydholm, stockholmaren Paul Lichtenstein och lundensaren Lennart Friberg gör upp i grupp M3/84. I sjuannagrupperna kan man konstatera att Bertil Wikström inte går helt säker i M2/85 för Sten Bernhardsson. En annat känt namn, Göran Seger, ligger bra till i M3/85, speciellt sedan han besegrat Mats Andersson (se parti 1361).

Mästarklassen M1/85 85-03-18		1	2	3	4	5	6	7	P
1	Gösta Österling	Hedesunda	½	1	0	½	½	½	
2	Bertil Mattsson	Rimbo	0	½	½	1	½	½	
3	Bengt Wahlborn	Växjö	½	½	0	0	0	½	
4	Tom Axelsson	Linköping	½	1	½	½	½	½	
5	Johan Abenius	Nynäshamn	1	1	½	½	½	½	
6	Karl Augustsson	Sjuntorp	½	½	½	½	½	½	
7	Kristjan Hallberg	Göteborg	½	0	1	½	½	½	3

Johan Abenius 3½ +1
Kristjan Hallberg 3
Tom Axelsson 2 +3
Karl Augustsson 2 +2
Gösta Österling 2 +2
Bertil Mattsson 1½ +3
Bengt Wahlborn 0 +3

Mästarklassen M2/85 85-03-20		1	2	3	4	5	6	7	P
1	Olle Westin	Johanneshov	½	0	½	0	0	0	
2	Sten Bernhardsson	Karlskrona	1	½	½	1	1	½	
3	Bror Söderberg	Hägersten	½	½	½	0	0	1	½
4	Sten Johansson	Falköping	½	½	½	½	½	½	
5	Ralf Espefält	Spånga	1	0	1	½	½	0	3
6	Birger Jonsson	Själövad	1	0	1	½	½	0	3
7	Bertil Wikström	Vilhelmina	1	½	1	½	1	1	5

Bertil Wikström 5
Sten Bernhardsson 4 +1
Ralf Espefält 3
Birger Jonsson 3
Sten Johansson 2 +2
Bror Söderberg 1½
Olle Westin ½ +1

Klass M

Mästarklassen M3/85 85-03-28		1	2	3	4	5	6	7	P
1	Mats Andersson	Lund	½	1	1	0	1	1	
2	Krister Johansson	Mörå	0	½	1	0	0	½	
3	Sten Ek	Nödinge	0	0	0	0	½	½	1
4	Göran Seger	Hedemora	1	1	1	½	½	1	
5	Svante Gynnemo	Rimforsa	0	1	1	1	½	½	
6	Bo Eriksson	Spånga	0	½	½	0	½	1	
7	Sven-Eric Sagström ...	Arvidsjaur	½	½	½	½	0	½	

Göran Seger 4 +2
Mats Andersson 4 +1
Svante Gynnemo 2 +3
Bo Eriksson 2 +1
Krister Johansson 1½ +1
Sten Ek 1
Sven-Eric Sagström ½ +4

Mästarklassen M5/85 85-09-01		1	2	3	4	5	6	7	P
1	Ake Westin	Bro	½	½	½	½	1	½	
2	Herbert Molinsky	Enskede	½	½	½	½	1	½	
3	Kjell Larsson	Uppsala	½	½	1	1	1	½	
4	Christer Thörnros	Söderhamn	½	0	½	0	1	½	
5	Bengt Lindh	Stockholm	½	½	1	½	½	½	
6	Peter Quick	Lund	0	0	0	0	½	½	
7	Ingemar Zerpe	Norrköping	½	½	½	½	½	½	

Kjell Larsson 2½ +3
Herbert Molinsky 2½ +2
Bengt Lindh 1½ +4
Ake Westin 1 +5
Christer Thörnros 1 +3
Ingemar Zerpe ½ +5
Peter Quick 0 +2

Mästarklassen M6/85 85-09-01		1	2	3	4	5	6	7	P
1	Thomas Johansson	Ljungby	½	½	½	0	½	½	
2	Sven Ferm	Dalhem	½	½	½	½	½	½	
3	Lars Göran Carlsson ...	Haparanda	½	½	1	½	½	½	
4	Bertil Westin	Angered	½	0	½	½	0	½	
5	Hans-Ove Hälén	Umeå	1	½	½	½	1	½	
6	Erno Bäck	Malmö	½	½	½	0	½	½	
7	Kurt Ekelund	Mariestad	½	½	1	½	½	½	

Hans-Ove Hälén 2 +4
Kurt Ekelund 2 +3
Lars Göran Carlsson 1 +5
Erno Bäck 1 +3
Thomas Johansson 1 +3
Sven Ferm ½ +6
Bertil Westin 0 +4

Mästarklassen M7/85 85-10-15		1	2	3	4	5	6	7	P
1	Ulf Korman	Ahus	½	½	½	½	½	½	
2	Max Hansson	Umeå	½	½	½	½	½	½	
3	Gustav Cardell	Falköping	½	½	½	½	½	½	
4	Ingemar Låång	Borlänge	½	½	½	½	½	½	
5	Börje Jansson	Uppsala	½	½	½	½	0	½	
6	Erik Juhl	Eskilstuna	½	½	½	½	½	½	
7	Gunnar Johansson	Nyköping	½	½	½	1	½	½	

Gunnar Johansson 1½ +4
Ingemar Låång 1 +4
Erik Juhl ½ +5
Börje Jansson 0 +5
Gustav Cardell ½ +6
Max Hansson ½ +6
Ulf Korman 0 +6

Mästarklassen M8/85 85-12-16		1	2	3	4	5	6	7	P
1	Osten Nordström	Bromma	½	½	½	½	½	½	
2	Bertil Johansson	Norrälja	½	0	½	½	½	½	
3	Sven Breimar	Sollentuna	½	½	½	½	½	½	
4	Stig Wahlund	Bandhagen	½	½	½	½	½	½	
5	Birger Jonsson	Själövad	½	½	½	½	½	½	
6	Bengt Christiansson	Malmö	½	½	½	½	½	½	
7	Johan Eksmyr	Eksjö	½	½	½	½	½	½	

Mästarklassen M1/86 86-03-10		1	2	3	4	5	6	7	P
1	Sture Olsson	Uppsala	½	½	½	½	½	½	
2	Lars Didriksson	Borensberg	½	½	½	½	½	½	
3	Thomas Engqvist	Örebro	½	½	½	½	½	½	
4	Krister Lagerberg ...	Johanneshov	½	½	½	½	½	½	
5	Christer Brundin	Halmstad	½	½	½	½	½	½	
6	Börje Jansson	Kalmar	½	½	½	½	½	½	
7	John Collett	Enebyberg	½	½	½	½	½	½	

Klass 1

Turneringsledare: Ekholmsvägen 202^V
MAREK TROKENHEIM
(tel 08-740 14 78)



Grupp 1:93	84-09-12	1	2	3	4	5	6	7	8	9	P
1	Ingvar Lindqvist	Uppsala	1	1	1	0	0	0	1	0	2
2	Lasse Linusson	Alunda	1	1	1	0	0	0	1	1	3
3	Helge Gustavsson	Sandviken	0	1	1	0	0	0	0	1	2
4	Anders Dromberg	Bandhagen	1	1	1	1	0	0	0	2	
5	Bo Lindström	Årsunda	1	1	1	1	1	1	1	1	
6	Rolf Reimer	Västervik	1	1	1	1	1	1	1	1	
7	Björn-Erik Ohlsson	Landskrona	1	1	1	1	1	1	1	1	6
8	Tomas Eriksson	Holmsund	0	1	1	1	1	1	1	1	4
9	Björn Knöppel	Spånga	1	0	1	1	0	0	0	0	3

Grupp 1:96	84-11-22	1	2	3	4	5	6	7	8	9	P
1	Ao Mossin	Örebro	0	1	1	0	0	0	1	0	3
2	Andrzej Karkocha	Skärholmen	1	0	1	1	1	1	0	1	5
3	Sven-Olof Swerin	Upplands Väsby	0	1	0	0	1	1	1	0	4
4	Sven Rosell	Lund	0	0	1	1	1	1	1	1	
5	Bengt-Arne Lind	Romakloster	1	0	1	0	1	0	1	1	3
6	Erik Niemi	Lindesberg	1	0	0	1	1	0	0	1	3
7	Thomas Vainikainen	Askim	1	0	0	1	1	1	1	1	
8	Helge Wallin	Tierp	0	1	1	1	1	0	0	1	3
9	Mats Eriksson	Borås	1	1	1	1	0	1	1	1	5

Grupp 1:98	85-01-02	1	2	3	4	5	6	7	8	9	P
1	Jan Malmström	Eskilstuna	1	1	0	0	1	1	0	0	3
2	Jan-Olov Carlsson	Karlstad	0	1	0	0	0	1	0	0	
3	Kurt Ohlsson	Hamnehög	1	1	1	0	1	1	0	1	5
4	Bengt Qvarfort	Valdemarsvik	1	1	1	1	1	1	1	1	7
5	Tommy Nygren	Bromma	1	1	1	1	1	1	1	1	5
6	Lars-Ake Karlgren	Strömstad	0	1	0	0	0	1	1	1	
7	Mats Edmark	Täby	0	0	0	0	0	0	0	1	
8	Per Höglind	Västerås	1	1	1	1	1	1	1	1	4
9	Ivar Bohlin	Laxå	1	1	0	1	1	1	0	1	

Grupp 1:99	85-03-22	1	2	3	4	5	6	7	P
1	Gert Röstlund	Sollentuna	0	0	1	0	1	0	
2	Robert Andersson	Bottnaryd	1	1	1	0	1	1	
3	Bengt Hägglund	Örnköldsvik	1	1	1	1	1	0	
4	Eric Carlsson	Handen	1	1	1	1	1	1	
5	Rolf Nylander	Malmö	1	1	1	1	1	1	
6	Bengt Wrighed	Osby	0	0	1	0	0	0	
7	Anders Morén	Överum	1	1	1	1	0	1	4

Grupp 1:100	85-03-28	1	2	3	4	5	6	7	P
1	Stig Flodmark	Enebyberg	0	0	0	0	0	0	
2	Olle Tall	Raisio SF	1	1	1	1	1	1	
3	Martin Gunnäs	Enskede	1	0	0	1	0	0	
4	Anders Mattsson	Borås	1	1	1	1	1	1	
5	Paul Olsson	Kristianstad	0	0	0	0	0	0	
6	Thomas Vainikainen	Askim	1	1	1	1	1	1	
7	Kurt Jegerborn	Uppsala	1	0	1	0	1	0	3

Grupp 1:01	85-06-07	1	2	3	4	5	6	7	P
1	Ingvar Lindqvist	Uppsala	0	1	1	0	-	-	
2	Göran Käll	Örebro	1	1	1	1	1	1	
3	Sven Jounger	Värnamo	-	-	-	-	-	-	
4	Boris Karlström	Lund	1	1	1	1	1	1	
5	Lennart Rohlin	Djursholm	1	0	1	1	1	1	
6	Göran Stål	Saltsjöbaden	-	-	-	-	-	-	
7	Arne Löfling	Brunna	0	1	1	1	1	1	

Grupp 1:02	85-08-15	1	2	3	4	5	6	7	P
1	Lars Borgström	Göteborg	0	1	1	0	0	0	
2	Mikael Jönsson	Alvesta	1	1	1	1	1	1	
3	Olle Häggström	Söderhamn	0	0	1	1	1	1	
4	Thomas Innala	Haparanda	0	0	0	0	0	0	
5	Einar Kvarnström	Hallstahammar	1	1	1	1	1	1	
6	Mats Eriksson	Örebro	1	1	1	1	1	1	
7	Stefan Nilsson	Malmö	1	0	1	1	1	1	3

Grupp 1:03	85-09-01	1	2	3	4	5	6	7	P
1	Stefan Andersson	Karlskrona	1	1	0	1	1	1	
2	Tor Dittmer	Hägersten	1	1	1	1	1	1	
3	Mats Edmark	Täby	0	0	0	0	0	0	
4	Owe Engberg	Sigtuna	1	1	1	1	1	1	
5	Evald Karlsson	Högsjö	1	1	1	1	1	1	
6	Lars Eriksson	Bandhagen	0	1	1	1	1	1	
7	Rickard Dahlström	Skara	1	0	1	1	1	1	

Grupp 1:04	85-10-15	1	2	3	4	5	6	7	P
1	George von Schmalensee	Nacka	-	-	-	-	-	-	
2	Gert Göransson	Höganäs	1	0	0	0	0	0	
3	Lars Aström	Uppsala	1	1	1	1	1	1	
4	Sven-Olof Swerin	Upplands Väsby	1	1	1	1	1	1	
5	Berndt Westerlund	Östersund	1	1	1	1	1	1	
6	Gunnar Blomstrand	Källered	1	1	1	1	1	1	
7	Kjell-Ake Andersson	Skoghäll	1	1	1	1	1	1	

Grupp 1:05	85-12-16	1	2	3	4	5	6	7	P
1	Thore Andersson	Spånga	1	1	1	1	1	1	
2	Robert Kjellberg	Torslanda	0	1	1	1	1	1	
3	Lennart Norén	Märsta	1	1	1	1	1	1	
4	Ulf Norevall	Uppsala	1	1	1	1	1	1	
5	Hermann Gustavsson	Blomstermåla	1	1	1	1	1	1	
6	Edvin Andersson	Söderhamn	1	1	1	1	1	1	
7	Håkan Norman	Uppsala	1	1	1	1	1	1	

Grupp 1:06	85-12-16	1	2	3	4	5	6	7	P
1	Björn Knöppel	Spånga	0	0	0	0	0	0	
2	Thorsten Richardsson	Saltsjöbaden	1	1	1	1	1	1	
3	Arne Persson	Lund	1	1	1	1	1	1	
4	Ronny Ahlström	Akarp	1	1	1	1	1	1	
5	Lasse Linusson	Alunda	1	1	1	1	1	1	
6	Stefan Bodin	Stockholm	1	1	1	1	1	1	
7	Mark de Groen	Sundsvall	1	1	1	1	1	1	

Grupp 1:07	86-03-10	1	2	3	4	5	6	7	P
1	Nils Erlandsson	Hultsfred	-	-	-	-	-	-	
2	Tryggve Karlström	Lund	1	1	1	1	1	1	
3	Bertil Eriksson	Stockholm	1	1	1	1	1	1	
4	Gunnar Tunberg	Borås	-	-	-	-	-	-	
5	Stefan Bergman	Örebro	1	1	1	1	1	1	
6	Kent Jägerflod	Västra Frölunda	1	1	1	1	1	1	
7	Kurt Jegerborn	Uppsala	1	1	1	1	1	1	

Klass 2

Turneringsledare:
MAREK TROKENHEIM Ekholmsvägen 202^V
(tel 08-740 14 78) 127 45 SKÄRHOLMEN

Grupp 2:64	85-03-27	1	2	3	4	5	6	7	P
1	Bengt-Olof Linder	Tyresö	1	1	1	1	1	1	5
2	Oscar Agertz	Eksjö	0	1	1	1	0	1	3
3	Peter Falk	Fåker	0	0	1	1	1	0	
4	Lars Tenglet	Vällingby	0	1	0	0	0	0	
5	Håkan Rundqvist	Lindesberg	1	0	1	1	1	1	
6	Erik Collin	Örnköldsvik	1	1	0	1	0	1	3
7	John Larson	Nykvarn	0	0	1	1	0	1	

Grupp 2:65	85-03-28	1	2	3	4	5	6	7	P
1	Lennart Pettersson	Vallentuna	1	0	1	1	1	1	
2	Ulf Wesslén	Linköping	1	1	0	0	0	1	3
3	Stig Ivarsson	Göteborg	0	0	1	0	0	1	
4	Martin Sköldebrand	Johanneshov	0	1	0	1	0	1	2
5	Rune Nilsson	Skultuna	0	1	1	1	0	1	3
6	Egon Nielsen	Hälleforsnäs	0	1	1	1	1	1	5
7	Kjell Johansson	Vänersborg	0	0	0	0	0	0	

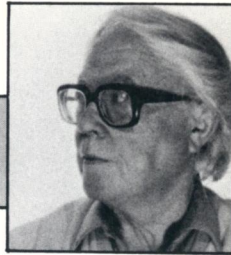
Grupp 2:66	85-05-13	1	2	3	4	5	6	7	P
1	Mats Grundström	Hofors	0	0	0	0	0	0	
2	Gunnar Sigvardsson	Söderhamn	1	0	1	1	1	1	
3	Leif Colliander	Töreboda	1	1	0	1	1	1	
4	Egon Nilsson	Hälleforsnäs	1	1	1	0	1	1	4
5	Bo Eklund	Hedemora	1	1	1	0	1	1	
6	Anders Eklöv	Södertälje	1	0	0	1	1	1	
7	Jörgen Nyberg	Vinslöv	1	1	1	0	1	1	

Grupp 2:67	85-05-13	1	2	3	4	5	6	7	P
1	Leif Skåtar	Gävle	1	1	1	1	1	1	3
2	Hector Kuntzmann	Upplands Väsby	1	0	0	0	0	0	
3	Mats Johansson	Hudiksvall	0	1	1	1	1	1	
4	Thore Pettersson	Bandhagen	0	1	1	1	1	1	2
5	Hans Gustavsson	Bråmhult	1	1	1	1	1	1	
6	Jan-Ake Johansson	Eskilstuna	1	1	1	1	1	1	
7	Frank Arkbo	Uppsala	1	1	1	1	1	1	3

Grupp 2:68	85-08-15	1	2	3	4	5	6	7	P
1	Gert Gustavsson	Falkenberg	0	1	1	1	1	1	
2	Love Häggkvist	Hedemora	0	0	1	1	1	1	
3	Johan Boye	Västerhaninge	1	1	1	0	1	1	4
4	Sven Johansson	Ahus	1	1	0	1	0	1	3
5	Anders Ljung	Örnköldsvik	0	1	0	1	1	1	
6	Rune Degerhammar	Kristianstad	1	1	1	1	1	1	
7	Gunder Hjalmarsson	Akersberga	0	0	0	0	0	0	

Grupp 2:69	85-09-01	1	2	3	4	5	6	7	P
1	Kurt Hjortstam	Alingsås	1	1	1	1	1	1	
2	Inge Ehne	Sollentuna	1	0	0	0	0	0	
3	Peter Alver	Hässleholm	0	1	1	1	1	1	
4	Per Dagenström	Kristianstad	1	1	1	1	1	1	
5	Matti Sulmad	Vällingby	0	1	1	1	1	1	
6	Marek Trokenheim	Skärholmen	0	1	1	1	1	1	
7	Johan Claesson	Malmö	1	1	1	1	1	1	

Grupp 2:70	85-10-15	1	2	3	4	5	6	7	P
1	Göran Grotting	Lindome							



Klass 3

Turneringsledare (gr 3:01-25):
GÖSTA LUNDKVIST
 Rusthållarevägen 14, 232 00 ARLOV
 (tel 040-43 31 71)

Grupp 3:19		84-09-19		1	2	3	4	5	6	7	P
1	Philip Keryakes	Södertälje									
2	Geije Johansson	Västerås	1	1	1	0	1	1	5		
3	Eric Svensson	Moheda	1	0	1	0	0	1	2		
4	Sören Sund	Norsborg	1	0	0	0	0	1	2		
5	Anders Jellstam	Göteborg	1	1	1	1	1	1			
6	Jan Slettebo	Lund	1	0	1	1	1	1			
7	Georg R Malmström	Nusnäs	1	0	3	0	0	0	1		

Grupp 3:22		84-10-12		1	2	3	4	5	6	7	P
1	Bengt Inge Sjöberg	Göteborg	0	0	0	0	0	0	0	0	
2	Bertil Bohlin	Laxå	1	1	1	1	1	1	5		
3	Lennart Gunnarsson	Norrköping	1	0	1	1	1	1	4		
4	Alf Carlsson	Vimmerby	1	1	0	0	0	0	1		
5	Lars-Erik Johansson	Perstorp	1	0	0	1	1	1			
6	Joakim Sandström	Göteborg	1	1	1	1	1	1	4		
7	Börje Persson	Borås	1	0	1	1	0				

STELLAN GUSTAVSSON
 är turneringsledare fr o m grupp 3:26

Grupp 3:32		85-03-22		1	2	3	4	5	6	7	P
1	Peter Olsson	Uddevalle	1	1	0	1	1	1	1	4	
2	Jan-Olof Ahlbeck	Vilhelmina	0	0	1	0	1	0	1	3	
3	Mats Hansson	Malmö	0	0	0	0	0	0	0	0	
4	Kjell Arne Johansson	Skelleftehamn	1	1	1	1	1	1	6		
5	Matz Sjölund	Vallentuna	0	0	1	0	0				
6	Tore Andersson	Svartå	1	1	1	0	1	1	4		
7	Mikael Blixt	Lenhovda	0	0	1	0	0				

Grupp 3:33		85-03-27		1	2	3	4	5	6	7	P
1	Karsten Ahlbeck	Vilhelmina	1	0	0	0	0	0	0	0	
2	Stig Österberg	Handen	1	0	1	0	1	0	2		
3	Rune Eklundh	Uppsala	1	1	1	0	0	0	3		
4	Eric Samuelsson	Hägersten	1	1	0	1	0	1	2		
5	Lars Persson	Uddevalle	1	1	1	1	1	0	4		
6	Sten-Arne Linde	Svedala	1	1	1	1	0				
7	Johan Furhoff	Stockholm	1	1	1	1	1				

Grupp 3:34		85-03-28		1	2	3	4	5	6	7	P
1	Kurt Appelqvist	Vilhelmina	1	1	1	1	1	1	6		
2	Börje Ericson	Södertälje	0	0	1	1	1	1	3		
3	Marie-L. Gustafsson	Kristianstad	0	1	1	1	1	1			
4	Sune Engfors	Upplands Väsby	0	0	1	0	0	1			
5	Mats Persson	Kalmar	0	1	1	0	0	2			
6	Peter Sandorf	Täby	0	0	1	1	1	1			
7	Evert Evenborn	Malmö	0	0	1	1	1	1			

Grupp 3:35		85-04-11		1	2	3	4	5	6	7	P
1	Anders Gustafsson	Stockholm	1	1	1	1	1	1			
2	Rolf Windemo	Sandviken	0	1	0	1	0	1	3		
3	Claes Andersson	Malmö	0	0	0	0	0	0	0		
4	Håkan Warston	Mölnådal	1	1	1	0	1				
5	Lars H Andersson	Piteå	1	0	1	1	1				
6	Per Näsman	Bromma	1	1	1	1	1	1			
7	Eric Svensson	Moheda	0	0	1	0	0	0	1		

Grupp 3:37		85-06-07		1	2	3	4	5	6	7	P
1	Dennis Johansson	Staffanstorp	1	0	0	1	0	1	1	3	
2	Krister Svensson	Färila	1	0	0	0	1	1	3		
3	Sven Sandberg	Degerfors	1	1	1	0	1				
4	Anders Hedqvist	Eskilstuna	0	1	1	0	1	1			
5	Geije Johansson	Västerås	1	1	1	1	1	1			
6	Torbjörn Friberger	Jönköping	0	0	0	0	1	1			
7	Stefan Olsson	Norsborg	0	0	0	0	0	0	0		

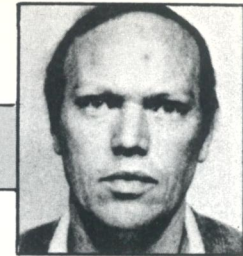
Grupp 3:38		85-08-15		1	2	3	4	5	6	7	P
1	Torbjörn Friberger	Jönköping	1	0	0	0	1				
2	Anders Kennerö	Södertälje	1	1	1	1	1				
3	Börje Iveslätt	Kalmar	1	0	1	1					
4	Karl-Erik Bydén	Iggesund	1	0	1	1	1				
5	Anders Fransson	Rimforsa	1	1	0	1	1				
6	Georg R Malmström	Nusnäs	0	1	0	0	1				
7	Stefan Karlsson	Borensberg	-	-	-	-	-	-	-	-	

Grupp 3:39		85-08-15		1	2	3	4	5	6	7	P
1	Dan Sunebring	Lindome	0	1	0	1	1				
2	Magnus Jakobsson	Tumba	1	1	0	1	1				
3	Olle Ivert	Skellefteå	1	0	0	1	1				
4	Bengt Ward	Partille	0	0	1	0	1				
5	Waldemar Andersson	Skärholmen	1	1	1	1	1	1	5		
6	Ville Engvall	Skövde	1	0	0	1	0	1	2		
7	Anders Bertilsson	Kristianstad	0	0	0	0	0	0	0		

Grupp 3:40		85-10-15		1	2	3	4	5	6	7	P
1	Folke Hagström	Västerhaninge	0	0	0	0	1				
2	Håkan Johansson	Svenljunga	1	1	1	1	1				
3	Håkan Möller	Trångsund	0	0	1	1					
4	Sune Engfors	Upplands Väsby	0	0	1	1	1				
5	Robert Thor	Sandviken	1	0	0	1	1				
6	Björn Hjalmarsson	Uppsala	0	0	0	0	0	0	0		
7	Ingvar Westerqren	Uppsala	1	0	0	1	0	1	2		

Grupp 3:41		85-10-15		1	2	3	4	5	6	7	P
1	Gunnar Rydberg	Umeå	1	1	1	1					
2	Folke Persson	Tierp	0	0	1						
3	Bengt Persson	Stockholm	1	1	1	1	1	0			
4	Peter Brink	Malmö	1	1	1	1	0				
5	Lars Nyberg	Löddeköpinge	0	0	0	0	0	0			
6	Eric Svensson	Moheda	0	0	1	0					
7	Lennart Hållander	Danderyd	1	1	1	1	1				

Grupp 3:42		85-10-15		1	2	3	4	5	6	7	P
1	Ingmar Lundkvist	Malmö	1	1	1	1	1				
2	Rune Hallström	Örebro	0	1	1	1	1				
3	Anders Morell	Hedemora	1	1	1	1					
4	Hans Olsson	Halmstad	0	0	0	0	1				
5	Jan van der Wie	Gällö	1	1	1	1					
6	Ernst Jonson	Trångsund	0	1	0	1	0	1	1		
7	Robert Koppe	Göteborg	0	1	1	1					



Turneringsledare (gr 3:26-50):
STELLAN GUSTAVSSON
 (tel 0150-192 45)

Götgatan 26
 641 34 KATRINEHOLM

Grupp 3:43		85-10-15		1	2	3	4	5	6	7	P
1	Kåre Erikson	Kalmar	1	1	1	1	1				
2	Eino Rintala	Upplands Väsby	0	1	1	1	1				
3	Lars M Jansson	Stockholm	0	0	1	1	1				
4	Mats Aronsson	Klvsjö	0	0	0	0	0				
5	Bror-Eric Johansson	Kinna	1	1	1	1	1				
6	Tommi Toivanen	Kristianstad	1	1	1	1	1				
7	Gerry Lindh	Skellefteå	1	1	1	0					

Grupp 3:44		85-12-16		1	2	3	4	5	6	7	P
1	Rolf Andrén	Göteborg	1	1	1	1	0				
2	Lars H Andersson	Piteå	0	1	1	1	1				
3	Yngve Engman	Bollnäs	0	1	1	1	0				
4	Per Näsman	Bromma	0	0	0	0	0				
5	Ulf Arnek	Glemmingebro	0	0	0	0	0				
6	Göran Karlmark	Huddinge	1	1	1	1	1				
7	Lars Bränn	Järfälla	1	1	1	1	1				

Grupp 3:45		85-12-16		1	2	3	4	5	6	7	P
1	Jan Högborg	Lidköping	0	0	0	0	0	0	0	0	
2	Börje Ericson	Södertälje	1	0	1	1	0				
3	Lars Folkesson	Rockneby	1	0	1	0					
4	Gunnar Mejnenby	Stockholm	1	0	1	0					
5	Eric Franzon	Stockholm	1	0	1	0					
6	Wolfgang Koch	Dalby	1	1	1	1					
7	Sune Johansson	Forsheda	1	1	1	1					

Grupp 3:46		85-12-16		1	2	3	4	5	6	7	P
1	Ole Holm	Malmö	0	0	0	0	0	0	0		
2	Göte Håkansson	Karlshamn	1	0	0	0	0	0	0		
3	Christofer Carlsson	Svedala	1	1	1	1					
4	Rune Eklundh	Uppsala	1	1	1	1					
5	Niclas Drevenius	Handen	1	1	1	1	1	0			
6	Jussi Tuononen	Örebro	1	0	0	0	0	0	1		
7	Robert Marschall	Sundbyberg	1	1	1	1	1				

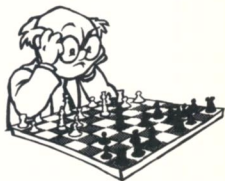
Grupp 3:47		85-12-16		1	2	3	4	5	6	7	P
1	Lennart Larsson	Hägersten	0	0	0	0	1	1			
2	Gunbritt de Groen	Sundsvall	1	0	1	1					
3	Roland Norevall	Frånsta	0	0	0	0	1				
4	Hans Carlsson	Svedala	1	1	0	0	0				
5	Ingemar Johansson	Göteborg	1	1	1	1					
6	Magnus Andersson	V Frölunda	0	0	0	1	0	1	2		
7	Ingmar Lundkvist	Malmö	0	1	1	0					

Grupp 3:48		86-03-10		1	2	3	4	5	6	7	P
1	Max										

Lag-SM 1986

Turneringsledare div 1:
 TOMAS CARNSTAM
 Kämpagränd 21 C
 223 76 LUND (tel 046-15 07 15)

Div.I	Bord 1	86-01-10	1	2	3	4	5	6	7	8	9	P
1	Jan Ohlin	Limhamns SK I	1									
2	Dan Cramling	SK Passanten	1									
3	Lars-E.Pettersson	Karlstads ASS I	0	0	0	0	0	0	0	0	0	0
4	Allan Jonasson	Schack 08	1									
5	Jan Sellberg	Kristallens SK I	1									
6	Arne Qwint	Lunds ASK	1									
7	Thomas Welin	SK SASS	1									
8	Håkan Akvist	Eksjö SK	1									
9	Jonny Hector	Kirsebergs SK	1									



Div.I	Bord 2	86-01-10	1	2	3	4	5	6	7	8	9	P
1	Stellan Brynell	Limhamns SK I	1									
2	Kjell Haglund	SK Passanten	1									
3	Ulf Nilsson	Karlstads ASS I	1									
4	Wiggo Nörager	Schack 08	1									
5	Anderz Berg	Kristallens SK I	1									
6	Roland Thapper	Lunds ASK	1									
7	Bo Adler	SK SASS	1									
8	Bernt Andersson	Eksjö SK	1									
9	Reynir Helgason	Kirsebergs SK	1									



Div.I	Bord 3	86-01-10	1	2	3	4	5	6	7	8	9	P
1	Björn Ansner	Limhamns SK I	1									
2	Johan Danielsson	SK Passanten	1									
3	Bo Hedlund	Karlstads ASS I	1									
4	Roger Larsson	Schack 08	1									
5	Björn Gambäck	Kristallens SK I	1									
6	Ludvig Sandström	Lunds ASK	1									
7	Lars Wikström	SK SASS	1									
8	Johan Eksmyr	Eksjö SK	1									
9	Erno Bäck	Kirsebergs SK	1									



Div.I	Bord 4	86-01-10	1	2	3	4	5	6	7	8	9	P
1	Krister Larsson	Limhamns SK I	1									
2	Stefan Sandén	SK Passanten	1									
3	Björn Flink	Karlstads ASS I	1									
4	Tapio Ukkonen	Schack 08	1									
5	Bo Eriksson	Kristallens SK I	1									
6	Sven Asker	Lunds ASK	1									
7	Michael Bergman Olsson	SK SASS	1									
8	Hans Larsson	Eksjö SK	1									
9	Ulf Karlsson	Kirsebergs SK	1									



Lag-SM 1986 div II

Turneringsledare:
 SVEN-OLOF SWERIN
 Vassundagränd 11
 194 51 UPPLANDS VASBY (tel 0760-342 05)

div II A

Div.II A	Bord 1	86-01-10	1	2	3	4	5	6	7	8	9	P
1	Lars Enterfeldt	Sandvikens SK	1									
2	Peter Fransson	Örebro SS	1									
3	Sven Breimar	Sollentuna SK	1									
4	Peter Berntsen	Limhamns SK II	1									
5	Leif Svensson	SA Fenix	1									
6	Sten Bernhardsson	Rödeby SK	1									
7	Harry Runström	Tibro SK	1									
8	Kjell-A Andersson	Karlstads ASS II	1									
9	Thomas Engqvist	Vällingby SS	1									

Div.II A	Bord 2	86-01-10	1	2	3	4	5	6	7	8	9	P
1	Attila Enterfeldt	Sandvikens SK	1									
2	Ake Karlsson	Örebro SS	1									
3	Lars Carlsson	Sollentuna SK	1									
4	Johan Claesson	Limhamns SK II	1									
5	Björn Frithiof	SA Fenix	1									
6	Karl Nilsson	Rödeby SK	1									
7	Jan Arebo	Tibro SK	1									
8	Jan-O Karlsson	Karlstads ASS II	1									
9	Östen Nordström	Vällingby SS	1									

Div.II A	Bord 3	86-01-10	1	2	3	4	5	6	7	8	9	P
1	Ake Hellström	Sandvikens SK	1									
2	Rolf Pettersson	Örebro SS	1									
3	Gert Röstlund	Sollentuna SK	1									
4	Kent Liljegren	Limhamns SK II	1									
5	Claes Sewerinsson	SA Fenix	1									
6	Orjan Svensson	Rödeby SK	1									
7	Jan-Ove Sundqvist	Tibro SK	1									
8	Arne Nyberg	Karlstads ASS II	1									
9	Jan Carltoft	Vällingby SS	1									

Div.II A	Bord 4	86-01-10	1	2	3	4	5	6	7	8	9	P
1	Bolindström	Sandvikens SK	1									
2	Krister Jönsson	Örebro SS	1									
3	Sune Engfors	Sollentuna SK	1									
4	Petter Schiller	Limhamns SK II	1									
5	Mikael Sixten	SA Fenix	1									
6	Ulf Lundgren	Rödeby SK	1									
7	Stefan Johansson	Tibro SK	1									
8	Gösta Lundell	Karlstads ASS II	1									
9	Mats Bergström	Vällingby SS	1									

div II B

Div.II B	Bord 1	86-01-10	1	2	3	4	5	6	7	8	9	P
1	Lars Hiltke	Skellefteå SK	1									
2	Thomas Franzén	Arboga SK	1									
3	Thore Angqvist	SK Rockaden	1									
4	Toni Engelbrecht	Södertälje SS I	1									
5	Mats Lind-Johnsen	SK City II	1									
6	Hans Rånby	Danderyds SK	1									
7	Arne Andersson	Kristianstads SK	1									
8	Kurt Ekelund	Schack-47 I	1									
9	Bertil Mattsson	Ränäs SK	1									

Div.II B	Bord 2	86-01-10	1	2	3	4	5	6	7	8	9	P
1	Gösta Engqvist	Skellefteå SK	1									
2	Ingvald Franzén	Arboga SK	1									
3	Dan Östergaard	SK Rockaden	1									
4	Allan Hagström	Södertälje SS I	1									
5	Egon Nielsen	SK City II	1									
6	Ake Bengtsson	Danderyds SK	1									
7	Paul Olsson	Kristianstads SK	1									
8	Jan Svensson	Schack-47 I	1									
9	Owe Engberg	Ränäs SK	1									

Div.II B	Bord 3	86-01-10	1	2	3	4	5	6	7	8	9	P
1	Ralph Brännström	Skellefteå SK	1									
2	Björn Johansson	Arboga SK	1									
3	Stig Wahlund	SK Rockaden	1									
4	Sven-Olof Eklund	Södertälje SS I	1									
5	Roger Blomstrand	SK City II	1									
6	Lennart Rohlin	Danderyds SK	1									
7	Rune Degerhammar	Kristianstads SK	1									
8	Holmgren/Johansson	Schack-47 I	1									
9	Bengt Jansson	Ränäs SK	1									

Div.II B	Bord 4	86-01-10	1	2	3	4	5	6	7	8	9	P
1	Tore Johansson	Skellefteå SK	1									
2	Tomas Corseil	Arboga SK	1									
3	Jonas Sandbom	SK Rockaden	1									
4	Christer Hage	Södertälje SS I	1									
5	Per Lindkvist	SK City II	1									
6	Ingvar Gustafsson	Danderyds SK	1									
7	Sven Folkunger	Kristianstads SK	1									
8	Leif Colliander	Schack-47 I	1									
9	Gunnar Pettersson	Ränäs SK	1									

Glöm inte bort att insamlingen till A E Axelson Memorial ännu pågår!

Lag-SM 1986 div III

Turneringsledare:

GÖSTA LUNDKVIST
Rusthållarevägen 14
232 00 ARLOV (tel 040-43 31 71)

div III A

Div.III A	Bord 1	86-01-10	1	2	3	4	5	6	7	P
1	Holger Sjöfors .. Staffanstorps SK								0	
2	Ingemar Tibell Athene Kortedala 77				1					
3	Hans Kamsten									
4	Karl-Erik Carlsson Slottsbrons SK									
5	Lennart Uvhagen		0			0	0			
6	Roger Magnusson				1					
7	Laszlo Ficsor .. Kristallens SK II	1			1					

Div.III A	Bord 2	86-01-10	1	2	3	4	5	6	7	P
1	Mats Gyllin							1		
2	Johan Hultin .. Athene Kortedala 77							1	0	
3	Ivar Kristoffersson							1		
4	Gunnar Andersson .. Slottsbrons SK									
5	Ulf Lindell		0	0	0	0	0	0	0	
6	Ernst Persson									
7	Peter Kruuse .. Kristallens SK II				1					

Div.III A	Bord 3	86-01-10	1	2	3	4	5	6	7	P
1	Lars Thuring .. Staffanstorps SK									
2	Tron Larsen .. Athene Kortedala 77									
3	Christer Lundgren									
4	Bengt Andersson .. Slottsbrons SK				1		1			
5	Ulrik Lindell				0					
6	Jan Bennborn								1	
7	Stefan Bodin .. Kristallens SK II				0		0			

Div.III A	Bord 4	86-01-10	1	2	3	4	5	6	7	P
1	Ulf Bengtsson .. Staffanstorps SK								1	
2	Bengt Lindqvist .. A Kortedala 77									
3	Sven-Erik Björkholm							1	1	
4	Carl-Erik Carlsson Slottsbrons SK									
5	Peter Persson		0	0	0					
6	Jonas Johansson .. Skurups SK									
7	Anders Dromberg Kristallens SK II									

div III B

Div.III B	Bord 1	86-01-10	1	2	3	4	5	6	7	P
1	Lennart Fast									
2	Jouko Tähti									
3	Bengt Frånberg									
4	Reijo Metso									
5	Inge Vilhelmsen									
6	Bengt Eriksson .. Karlstads ASS III									
7	Mats Borg									

Div.III B	Bord 2	86-01-10	1	2	3	4	5	6	7	P
1	Mikael Håkansson .. Limhamns SK IV								1	
2	Peter Lindegren									
3	Joakim Söder									
4	Björn Lindskog									
5	Rudolf Persson									
6	Christer Andersson K-stads ASS III	0								
7	Kari Rinne									

Div.III B	Bord 3	86-01-10	1	2	3	4	5	6	7	P
1	Anders Jaretun .. Limhamns SK IV									
2	Björn Knöppel									
3	Ulf Jansson									
4	Olle v Svensson									
5	Lars Wallidén									
6	Mikael Bäckström Karlstads ASS III									
7	Peter Hage									

Div.III B	Bord 4	86-01-10	1	2	3	4	5	6	7	P
1	Laszlo Frigyes .. Limhamns SK IV								1	
2	Tore Sandqvist									
3	Mats Olsson									
4	Anders Jellstam		0	0						
5	Tage Ljungbeck								0	
6	Kent Ericson .. Karlstads ASS III								1	
7	Anders Eklof									

div III C

Div.III C	Bord 1	86-01-10	1	2	3	4	5	6	7	P
1	Rolf Nylander .. Limhamns SK III									
2	Anders Ljung									
3	Sven Egetorp									
4	Ola Pettersson									
5	Mikael Jönsson									
6	Eva Johansson									
7	John Larson									

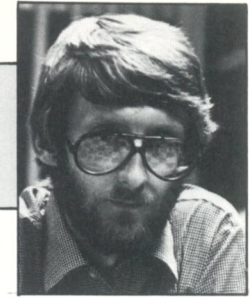
Div.III C	Bord 2	86-01-10	1	2	3	4	5	6	7	P
1	Bengt Holm									
2	Greger Erixon								0	
3	Mets Hagman									
4	Kjell Pettersson									
5	Gunnar Jönsson									
6	Jonas Dahlgren									
7	Jan Svärd		0							

Div.III C	Bord 3	86-01-10	1	2	3	4	5	6	7	P
1	Bengt Johansson .. Limhamns SK III									
2	Tomas Forsberg									
3	Peter Nielsen									
4	Anders Eriksson									
5	Kent Carlsson								1	
6	Björn Johanson								0	
7	Anders Kennerö									

Div.III C	Bord 4	86-01-10	1	2	3	4	5	6	7	P
1	Jan Thomas Storaas Limhamns SK III									1
2	Erik Collin									1
3	Per Ljus									
4	Lennart Gunnarsson									
5	Anders Marklund									1
6	Mikael Gustavsson .. Alingsås SS II									
7	Börje Ericson .. Södertälje SS III	0	0							

Cup 83

Turneringsledare:

STEN BERNHARDSSON
Fänkålgatan 12 C
371 52 KARLSKRONA
(tel 0455-262 28)

CUP 83	Semifinal 1	84-10-08	1	2	3	4	5	6	7	8	9	P
1	Anders Andersson .. Hisings Backa		0	0	0	0	0	0	0	0	0	0
2	Thomas Bydén		1	0	1	1	1	1	1	1	1	6
3	Percy Hansson		1	1	0	1	0	1	1	1	1	5
4	Gustav Nilsson		1	1	1	0	1	0	1	1	1	6
5	Torbjörn Björklund		1	0	1	1	1	1	1	1	1	6
6	Nils Erlandsson		1	0	0	1	0	0	1	1	2	2
7	Peter Backe		1	0	1	1	1	1	1	1	1	6
8	Johnny Myrberg		1	0	0	0	1	0	0	0	2	2
9	Björn Knöppel		1	1	0	1	0	1	1	1	1	6

Thomas Bydén	6
Peter Backe	6
Gustav Nilsson	5 +1
Percy Hansson	5
Björn Knöppel	4 +1
Torbjörn Björklund	4
Johnny Myrberg	2 1/2
Nils Erlandsson	2 1/2
Anders Andersson	0

CUP 83	Semifinal 2	84-10-08	1	2	3	4	5	6	7	8	9	P
1	Ake I Glas		0	1	1	0	1	1	1	1	1	4
2	Lennart Ljungdahl		1	1	1	1	0	1	1	1	1	6
3	Kennet Karlsson		1	1	0	1	0	1	1	1	1	4
4	Rolf Andersson		1	1	1	1	1	1	1	1	1	6
5	Björn Persson		1	0	1	1	0	0	0	0	0	2
6	Lars G Nilsson		0	0	0	0	0	0	1	1	1	3
7	Christina Nyberg		1	1	1	1	1	1	1	1	1	6
8	Holger Sjöfors		0	0	1	1	1	1	1	1	1	4
9	Johan Fredrik Naeser		0	0	0	1	1	0	0	0	2	2

Christina Nyberg	6
Lennart Ljungdahl	5 1/2 +1
Holger Sjöfors	4 1/2
Ake I Glas	4
Kennet Karlsson	4
Rolf Andersson	3 1/2 +2
Björn Persson	2 1/2 +1
Johan F Naeser	2 1/2
Lars G Nilsson	1 1/2

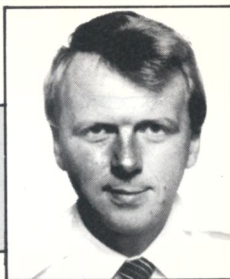
CUP 83	Semifinal 4	84-10-22	1	2	3	4	5	6	7	8	9	P
1	Henryk Dolata		1	1	0	1	1	1	1	0	4	2
2	Per Söderberg		0	0	1	0	1	0	0	0	2	2
3	Arne Andersson		1	1	1	0	1	1	0	1	5	5
4	Anders Ohman		1	0	0	1	1	1	1	1	1	6
5	Göran Wärdell		1	1	1	1	1	1	1	1	1	6
6	Bertil Bohm		0	0	0	0	0	0	0	0	0	0
7	Jan-Olof Tillman		1	1	1	1	1	1	1	1	1	6
8	Hilding Svensson		0	1	1	1	1	1	1	1	1	6
9	Leif Nyberg		1	1	0	0	1	0	1	0	3	3

Göran Wärdell	5 +2
Arne Andersson	5
Jan-Olof Tillman	4 1/2 +2
Hilding Svensson	4 1/2 +1
Henryk Dolata</	

Cup 85

Turneringsledare:

CHRISTER SVENSSON
Ishavsvägen 16
722 31 VÄSTERÅS
(tel 021-272 60)



CUP 85 Förgrupp 01	85-04-19	1	2	3	4	5	6	7	P
1 Lars-Göran Sjögren	Halmstad	0	0	0	0	1	0	1	
2 Walter All	Bromma	1	1	1	1				
3 Ake Löwbeer	Stockholm	1	1	0	1				
4 Olof Hansen	Karlskoga	1	0	1	1	1			
5 Kent Johansson	Sävsjö	1	0	1	1	0	3	1	
6 Robert Johansson	Malmö	0	0	0	0	0	0	0	
7 Karl-Erik Åberg	Göteborg	1	1	1	1				

CUP 85 Förgrupp 03	85-04-19	1	2	3	4	5	6	7	P
1 Bengt Nilsson	Borås	1	1	1	1				
2 Sören Andersson	Jönköping								
3 Marie-Louise Jönsson	Malmö	0	1	1	0	0	1	2	
4 Roland Sobenius	Göteborg	0	1	0	1	0	1	2	
5 Kjell Haglund	Solna	1	1	0	0	1			
6 Mikael Bäckström	Karlstad	1	1	1	1				
7 Sven Holmberg	Sandarna	0	1	1	0	0	0	2	

CUP 85 Förgrupp 05	85-04-19	1	2	3	4	5	6	7	P
1 Lars G Nilsson	Solna	0	0	1	1				
2 Rickard Koch	Virserum	0	0	0	0	1			
3 Hans-Erik Olofsson	Kramfors	1	1	1	0	1	1	5	
4 Per Gunnar Nilsson	Björneborg	0	1	0	1	1			
5 Per-Erik Berglund (I)	Göteborg	1	1	1	1				
6 Lennart B Johansson	Stockholm								
7 Tomas Dahlin	Lund	0	0	0	0	1			

CUP 85 Förgrupp 07	85-04-19	1	2	3	4	5	6	7	P
1 Karl-Uno Olofsson	Örnsköldsvik	1	0	0	1	0			
2 Kent Jägerflod	Västra Frölunda	0	0	0	1	0	1	2	
3 Rikard Unelius	Stockholm	1	1	1	1	1	6		
4 Alfred Thomassen	Falkenberg	1	0	1	1	1	4		
5 Roland Johansson	Lund	0	0	0	0	1	1		
6 Ragnar Johansson	Brunna	1	0	0	1	1			
7 Kurt Ekelund	Flen	1	0	0	0	0	0	1	

CUP 85 Förgrupp 11	85-04-19	1	2	3	4	5	6	7	P
1 Ingwald Franzén (II)	Arboga								
2 Gert Röstlund	Sollentuna	1	1	0	1	0			
3 Gunnar Lundberg	Ängelholm	1	0	0	0	0			
4 Herbert Molinsky	Enskede	1	1	1	1				
5 Michael Berglund	Umeå	1	1	1	1	0	4		
6 Anders Jensen	Göteborg	1	0	0	0	0			
7 Arne Persson	Lund	1	1	1	1				

CUP 85 Förgrupp 15	85-04-19	1	2	3	4	5	6	7	P
1 Kjell Bergström	Järfälla	1	1	0	0	1	0	2	
2 Raino Leppä	Norrköping	0	0	0	0	1	1	2	
3 Sven Folkunger	Kristianstad	0	1	0	0	1	1	2	
4 Bengt Eriksson	Karlstad	0	1	1	0	1			
5 Mats Bergqvist (II)	Bollnäs	1	1	1	1	1	5		
6 Anders Eriksson	Stockholm	1	0	0	0	1	1		
7 Gunnar Tunberg	Borås	1	1	1	1				

CUP 85 Förgrupp 17	85-04-19	1	2	3	4	5	6	7	P
1 Dan Akesson	Laholm	0	1	0	1	0	0	2	
2 Ronny Ahlström	Akarp	1	1	1	1				
3 Martin Sködebrand	Johanneshov	0	0	0	1	0	0	1	
4 Jonny Holmström	Arvidsjaur	1	0	1	1	0	0	3	
5 Thomas Franzén	Arboga								
6 Bertil Bohm	Göteborg	1	1	1	1	1	5		
7 Peter Sandorf	Täby	1	1	1	1	0			

CUP 85 Förgrupp 02	85-04-19	1	2	3	4	5	6	7	P
1 Bo I Glas	Uppsala	1	1	1	0	1			
2 Ulf Wesslén	Linköping								
3 Bror Engholm	Malmö	0	0	1	0				
4 Anders Rydeman	Stockholm	0	0	1	1				
5 Sven Kleverman	Helsingborg								
6 Per Jansson	Åtran	1	1	1	0	1	5		
7 Joachim Bergre	Göteborg	0	1	1	0				

CUP 85 Förgrupp 04	85-04-19	1	2	3	4	5	6	7	P
1 Stefan Bodin	Stockholm	1	0	1	0	1	2		
2 Edvin Andersson	Söderhamn	1	0	0	1	1	2		
3 Rune Ljungberg	Vällingby	1	1	1	1				
4 Lars Borgström	Göteborg	1	1	1	1				
5 Sidney Björk	Malmö	1	1	0	0	1	2		
6 Torbjörn Friberger	Jönköping	1	1	0	0	0	0	1	
7 Carl-Erik Carlsson	Seqmon	1	0	1	1				

CUP 85 Förgrupp 06	85-04-19	1	2	3	4	5	6	7	P
1 Alvar Samuelsson	Atvidaberg	1	1	1	1	1	5		
2 Torsten Torell	Lund	1	1	1	1				
3 Peter Falk	Fåker	1	0	1	1	1			
4 Ingwald Franzén (I)	Arboga								
5 Matti Virolainen	Göteborg	0	0	0	1	1	0	2	
6 Carl-Fredrik Johansson	Stockholm	0	0	0	1	0	0	1	
7 Björn Knöppel (I)	Spånga	0	0	1	1	1			

CUP 85 Förgrupp 08	85-04-19	1	2	3	4	5	6	7	P
1 Gunnar Kuznia	Ångered	0	0	0	0				
2 Björn Knöppel (II)	Spånga	1	1	1	0	3			
3 Rune Eklundh	Uppsala	0	0	0	0				
4 Jan Slettebo	Lund	0	0	1	0				
5 Janne Rudwall	Stockholm	1	1	1	1				
6 Robert Andersson	Bottnaryd	1	1	1	1				
7 Tord Nordlander	Kramfors								

CUP 85 Förgrupp 12	85-04-19	1	2	3	4	5	6	7	P
1 Lars-Ake Norlander	Lund	1	1	1	1				
2 Per-Erik Berglund (II)	Göteborg	0	1	1	1	1			
3 M S de Groen	Sundsvalld	1	1	1	1				
4 Björn Arnoldhsson	Avesta	0	0	0	0	0	0		
5 Göran Forslund	Linköping	0	0	1	1				
6 Peter Christiansson	Enskede	0	0	1	0	1			
7 Lars Tenglet	Vällingby	0	0	0	1	0	0	1	

CUP 85 Förgrupp 16	85-04-19	1	2	3	4	5	6	7	P
1 Hans Jacobson	Falkenberg	0	0	0	0	0	0		
2 Jan Höglund	Uppsala	0	0	0	1				
3 Anders Morén	Överum	1	1	1	1	4			
4 Bengt Frånberg	Mariestad	1	1	1	1				
5 Björn Johansson	Ålingsås	1	0	0	0	0	1		
6 Kenneth Johnson	Trenså	1	0	1	1				
7 Erik Wihlén (+)	Hägersten								

CUP 85 Förgrupp 18	85-04-19	1	2	3	4	5	6	7	P
1 Robert Blom	Arvidsjaur	0	0	0	0	0			
2 Bertil Björkenor	Ljung	1	1	1	1	1	5		
3 Axel Löfstedt	Astorp	1	1	0	0	1	0	2	
4 Magnus Carlhammar	Västra Frölunda	1	1	1	1	1	4		
5 Kjell Larsson	Uppsala	1	0	1	0	1	4		
6 Lars Ekman	Vallentuna	0	0	0	0	0	0		
7 Sven-Arne Eriksson	Nyköping	1	0	1	0	1	3		

CUP 85 Förgrupp 21	85-04-19	1	2	3	4	5	6	7	P
1 Anders Linell	Värnamo	1	0	0	0	0			
2 Göran Dybner	Skurup	0	0	0	0	0	0		
3 Joacim Hultin	Sala	1	1	1	0	0			
4 Jan Malmström	Eskilstuna	1	1	0	0	1			
5 Bengt-Olov Linder	Tyresö	1	1	1	1	1			
6 Tor Liljeström	Bromma	1	1	1	1	1	0		
7 Jan Runnby	Hisings Backa	1	1	1	0	0	1	4	

CUP 85 Förgrupp 23	85-04-19	1	2	3	4	5	6	7	P
1 Thomas Vainikainen	Askim	0	0	0	0	0	0		
2 Tage A Rosén	Märsta	1	0	0	0	0			
3 Nils Nordahl	Bjärred	1	1	1	1	1	5		
4 Lars H Andersson	Piteå	1	1	0	0	1	3		
5 Arne Andersson	Kristianstad	1	1	1	1	1	5		
6 Lennart Eliasson	Forsgheda	1	1	0	1	0	3		
7 Anders Eklöf	Södertälje	1	0	0	0	1			

CUP 85 Förgrupp 25	85-04-19	1	2	3	4	5	6	7	P
1 Bo Sjöström	Bromma	1	0	0	1				
2 Kurt Nilsson	Vadstena	0	0	0	0	0	0		
3 Nils Carlsson	Farsta	1	1	1	1	1			
4 Björn Ahlander	Malmö	1	1	1	1	1	5		
5 Ivar Bohlin	Laxå	1	1	0	0	0			
6 Anders Sällberg	Gnosjö	1	1	0	0	1			
7 Mikael Gustavsson	Ålingsås	0	1	0	0	0			

CUP 85 Förgrupp 27	85-04-19	1	2	3	4	5	6	7	P
1 Ingvar Andersson	Örebro	1	0	1	1	0	1	4	
2 Jonas Bergfalk	Bålsta	1	1	1	1				
3 Bengt Ålander	Floda	0	0	1	0	1	2		
4 Eric Collin	Örnsköldsvik	0	0	0	0	1	1	2	
5 Ingvar Jernbäcker	Eskilstuna								

Internationella turneringar



Internationella korrshackförbundet (ICCF) arrangerar fort-löpande olika turneringar öppna för SSKK-medlemmar. Medlemsavgift till SSKK skall erläggas under hela den tidsperiod som respektive turnering pågår.

ICCF:s regler gäller. Regelhäfte utsänds till alla deltagare i samband med startbrevet. Resultatet publiceras i ICCF:s organ FERNSCHACH och ICCF:s resultatblad. Abonnement på dessa enligt särskild annons; ej till SSKK!

OLYMPIADER (lag-VM)	Lagtturneringar för herrar (6-manna) och damer (4-manna) med kvalgrupper och final. SSKK kontakter aktuella elit-spelare och tar ut de svenska lagen.
LAG-EM	Lagtturneringar (12-manna) med kvalgrupper och final. SSKK kontakter aktuella elitspelare och tar ut de svenska lagen.
INDIVIDUELLA VM	Kvalificering enligt ICCF:s statuter. Turneringar för herrar och damer. Normal kvalificering till herrarnas VM-final sker via en vinst i 15-manna klass M (världsgupp) eller två på-följande vinster i 7-manna klass M (världsgupp), därefter kval via VM-semifinal och VM-kandidatturnering ("3/4-final").
INDIVIDUELLA EM	Kvalificering via vinst i 15-manna klass M (Europa-grupp) eller två påföljande vinster i 7-manna klass M (Europa-grupper). De två främsta i EM blir kvalificerade till VM-kandidatturnering.
KLASSTURNERINGAR	<u>Världsturneringar.</u> Öppna för spelare i alla världsdelar. Klasser: M, H, 1, 2 och 3. Grupperna omfattar 7 spelare (6 partier). I klass M anordnas även grupper om 15 spelare (14 partier). <u>Europa-turneringar.</u> Öppna för spelare bosatta i Europa. Klasser: M, H, 1, 2 och 3. Grupperna omfattar 7 spelare (6 partier) eller 15 spelare (14 partier) i alla klasser.
KLASSTILLHÖRIGHET	Vid första ICCF-start tillämpas klasstillhörighet enligt SSKK eller så kallad dispensstart enligt närschacksmeriter. Uppflyttning sker vid odelad gruppseger. Vid delad gruppseger (samma poäng) krävs 80% eller två kvalifikationer för upp-flyttning. För att undgå nedflyttning måste 33% tas; det räcker dock att klara detta i en av flera samtidigt pågående grupper.
PRISER	SSKK:s diplom utdelas till alla svenska spelare i OS, lag-EM, individuella VM (från och med semifinal) och EM. I klassturneringarna utdelas SSKK:s diplom till medlem som kommer bland de två främsta i 7-mannagrupp och bland de fyra främsta i 15-mannagrupp.
AVGIFTER	Startavgift uttages i klassturneringarna; i de övriga turneringarna står SSKK för avgiften. Inbetalning sker till SSKK:s postgiro 520 52-8. På talongen måste anges: KLASS, NAMN, ADRESS och PERSON-NR. (Person-nr är viktigt för identifikation i klasstillhörighetsregistret.) Världsgupp 7-manna 50 kr Europagrupp 7-manna 50 kr Världsgupp 15-manna 60 kr Europagrupp 15-manna 60 kr

SSKK-bulletinen



SSKK-bulletinen nr 1-120 utkom i stencilerade utgåvor. Dessa nummer är sedan länge utsålda.

Fr o m nr 121 (1974) trycks bulletinen i offset. Av dessa årgångar har SSKK ett mindre lager till försäljning. Passa på att införskaffa intressant korr-läsning billigt innan det är för sent.

KOMPLETTA ARGÅNGAR:

ARGÅNG 1974 (nr 121-124)	SLUTSALD
ARGÅNG 1975 (nr 125-130)	SLUTSALD
ARGÅNG 1976 (nr 131-136)	SLUTSALD
ARGÅNG 1977 (nr 137-142)	SLUTSALD
ARGÅNG 1978 (nr 143-148)	SLUTSALD
ARGÅNG 1979 (nr 149-154) 25 kr
ARGÅNG 1980 (nr 155-160) 25 kr
ARGÅNG 1981 (nr 161-166) 30 kr
ARGÅNG 1982 (nr 167-172)	SLUTSALD
ARGÅNG 1983 (nr 173-178) 40 kr
ARGÅNG 1984 (nr 179-184) 50 kr
ARGÅNG 1985 (nr 185-190) 60 kr

REDUCERADE ARGÅNGAR:

1978: Nr 144 145 146 147 148	20 kr
1982: Nr 168 169 170 171 172	25 kr

LÖSNUMMER:

Nr 121	122	123	124	125	
126	127	128	129	130	
131	132	133	134	135	
136	137	138	141	142	
143	167				SLUTSALDA
Nr 140	145	147	148		4 kr per ex
Nr 144	146	150	151	152	
154	156	158	159	160	
161	163	165	185		5 kr per ex
Nr 153	162	164	166	169	6 kr per ex
Nr 149	157	168	170	172	8 kr per ex
Nr 155	173	174	175-6		
177-8	179	180	181		
182	183	184			10 kr per ex
Nr 186	187	188	189	190	12 kr per ex

BULLETPAKET TILL EXTRAPRIS:

5 olika lösnummer (vårt val)	15 kr
10 olika lösnummer (vårt val)	30 kr
Nr 144-166 + 168-178 (34 nr)	130 kr

PORTOFRIA LEVERANSER vid förskottslik-vid till SSKK:s postgirokonto 520 52-8. Dock tillkommer vid beställningar, vars totalbelopp understiger 30 kr, en portoavgift om 5 kr. Ovanstående priser gäller för leveranser inom Norden.

Outside Scandinavia the above old issues of SSKK-bulletinen are sold post free to the rate of SEK 6.50 = US \$ 1.- (or SEK 10.- = GB £ 1.-; SEK 3.- = DM 1.-). For air mail delivery: please add 30%. Money to our postal giro account, Stockholm 52052-8.