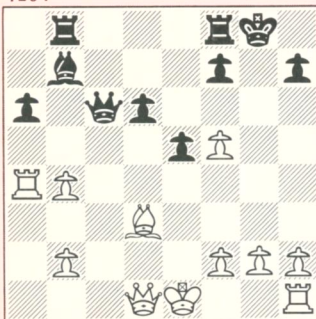


Testa dig själv!

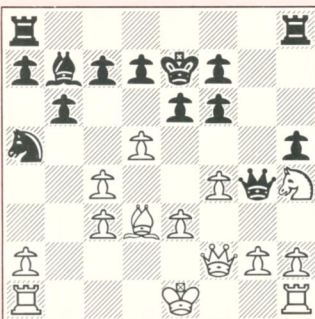
Vi visar här sex korpartislut med kombinationer av varierande svårighetsgrad. Försök att hitta det avgörande draget i varje diagramställning — gärna utan att först titta på föregående sida, där de kompletta miniatyrpartierna anges.

VIT VID DRAGET:

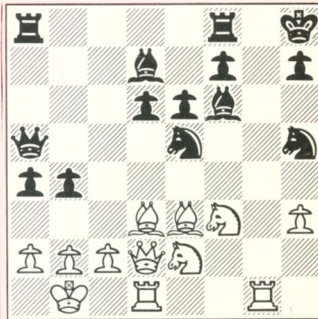
1294



1295

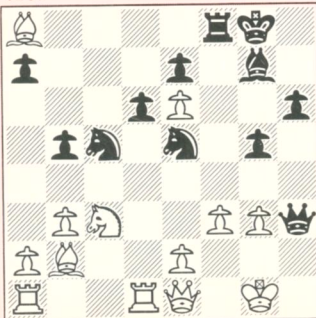


1296

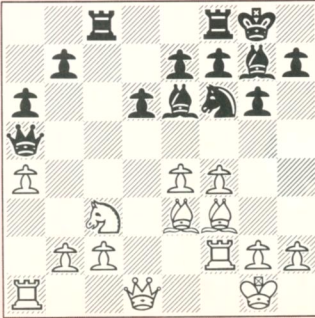


SVART VID DRAGET:

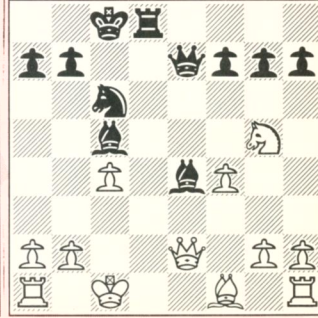
1297



1298



1299

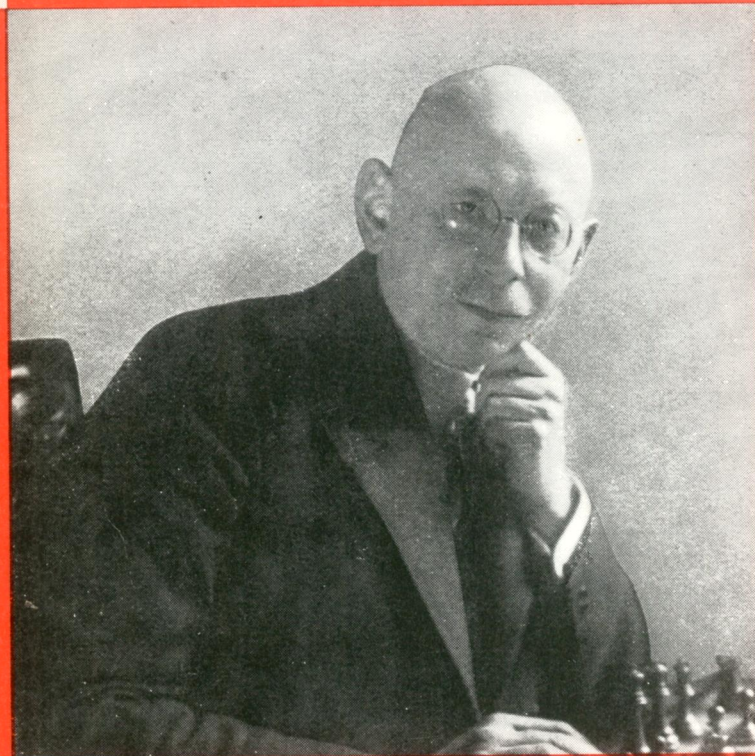


SSKK bulletinen

187

3 · 1985

ÅRG XXXIII



ISSN 0347-5867

Eduard
Dyckhoff

SSKK Sveriges Schackförbunds Korrespondenschackkommitté

SSKK är Sveriges officiella organisation för korrespondenschack, ansluten till International Correspondence Chess Federation (ICCF).

| | | |
|-------------|---|--------------|
| Ordförande | Allan Jonasson, Skårvägen 9, 603 65 Norrköping | 011-11 84 40 |
| Sekreterare | Gunnar Hjort, Lundbovägen 19 D, 852 46 Sundsvall | 060-12 43 41 |
| Int sekr | Carl-Eric Erlandsson, Box 789, 220 27 Lund | 046-14 13 82 |
| Kassör | Sven-Ake Kronberg, Sölvesborgsg 3 B, 214 36 Malmö | 040-12 44 76 |
| Ledamöter | Bernt Andersson, Lasarettsvägen 5, 575 00 Eksjö | 0381-151 26 |
| | Tomas Carnstam, Kämpagränd 21 C, 223 76 Lund | 046-15 07 15 |
| Kansli | Anders Nilsson, SSKK, Box 127, 221 00 Lund | 046-15 19 15 |

Medlemskap

Personer boende i Sverige och utomlands bosatta svenska medborgare kan antagas som medlemmar i SSKK.

Medlemsavgiften för 1985 är 90 kr. Nya medlemmar efter 850630 kan erlægga 45 kr för andra halvåret. Ständigt medlemskap: 1350 kr.

Medlemskap är obligatoriskt för deltagande i ICCF:s och SSKK:s turneringsspel. Medlemskriften SSKK-bulletinen utsändes utan kostnad till medlemmarna.

Inbetalning av medlemsavgifter göres till SSKK:s postgirokonto 520 52-8. Adressändring anmäls till SSKK-registret, c/o Tomas Carnstam, Kämpagränd 21 C, 223 76 Lund.

Prenumeration (Subscription)

Schackklubbar, bibliotek, institutioner etc, samt personer som ej önskar eller ej kan antagas som SSKK-medlemmar, har möjlighet att prenumerera på SSKK-bulletinen.

Prenumerationsavgiften för 1985 är 90 kr. Stödprenumerant 1985 erlägger lägst 150 kr. Livstids prenumeration (för personer boende inom Norden): 1350 kr. Livstids prenumeration (ytpost): 1700 kr. Livstids prenumeration (flygpost): 2000 kr.

Inbetalning av prenumerationsavgifter göres till SSKK:s postgirokonto 520 52-8.

Subscription fee to SSKK-bulletinen 1985 is SEK 105.- for surface mail. Subscription fee to SSKK-bulletinen 1985 is SEK 115.- for air mail. Supporter subscription 1985: at least SEK 165.- (surface mail); SEK 175.- (air mail). Life subscription (surface mail): SEK 1700.- Life subscription (air mail): SEK 2000.-

Fees wanted to SSKK's postal giro account, Stockholm 520 52-8, or to SSKK's bank account no 3109090-5, c/o Lundabygdens Sparbank, Box 44, S-221 00 Lund, Sweden.

If the fee could not reach us in Swedish currency (SEK) it is possible to send bank cheques in US \$, GB £ or West German DM. Rates: 1 US \$ = SEK 8.-; 1 GB £ = SEK 9.50; 1 DM = SEK 2.50.

The rather low rates should cover our expenses for changing the cheques (SEK 20).

SSKK-bulletinen

nr 187 -- 3/1985

- 4 Entré till nr 3
Den lilla ledaren följs av en viktig ruta, där det redogörs för aktuella regeländringar m m.
- 5 Partier
Visst är det Ingvar Carlsson som står här bredvid! Och visst rör han på sig - upp genom ICCF-turneringarna, vill säga. Här visar han ett avgörande parti från EM-final XX. Även i övrigt är partiavdelningen internationell. Bland annat ser vi Per Söderberg tväla till en nybliven finlandsmästare i korr. Och så bjuds en aperitif från A E Axelsson Memorial med anknytning till ett viktigt parti i förra numret.
- 12 Kor(r)eoografer - I. Eduard Dyckhoff
Hur är det? Är korrshacket enda räddningen för nackflåsaren? Ja, det påstod i varje fall på sin tid Eduard Dyckhoff (1880-1949). Läs fler av hans aforismer här och var i numret och mer om honom själv i Sixten Johanssons porträtt, som inleder en artikelserie om korrshackets internationella förgrundsfigurer.
- 20 Inbjudan - SM 1986
- 21 Inbjudan - Lag-SM 1986
- 25 Resultat - avslutade turneringar
- 30 Resultat - pågående turneringar
- 47 Miniaturer
Också här har Ingvar Carlsson ett finger eller två med i spelet!

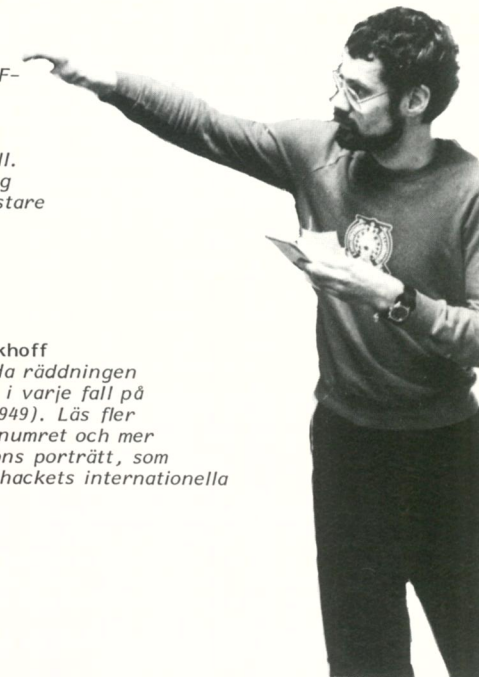


Foto: Michael Carlsson

© Copyright SSKK 1985. Printed in Sweden by Wallin & Dalholms Boktryckeri AB, Lund. Redaktörer: Sixten Johansson och Jan-Olof Forsberg. Ansvarig utgivare: Allan Jonasson. ISSN 0347-5867. Eftertryck medges med angivande av källan. Reprint is allowed if only the source (=SSKK-bulletinen) in each case is clearly notified.

Entré till nr 3

Lite längre än vi hade trott har det dröjt, innan det här numret kom ut. Orsakerna är flera, en av dem är givetvis att vi ännu inte är riktigt varma i kläderna.

Alltnog, här är nr 3 och som ni strax märker har numret en internationell prägel. Det är helt avsiktligt; vi har helt enkelt samlat ihop sådant material. Glädjande nog har vi fått in så många partier att några har måst stå över. Tack till alla bidragsgivare!

Det är vår tanke att den internationella bevakningen ska bli kontinuerlig i fortsättningen. Till den ändan har vi kommit överens med Hans-Åke Cedersund, Linköping, att han med början i nästa nummer ska ge fortlöpande rapporter från ICCF:s turneringar.

I nästa nummer möter ni ånyo rubriken "Läsarbrev". Vi har fått in en hel del inlägg som på grund av platsbrist måste stå över denna gång. Nästa gång kommer också SSKK:s ordförande Allan Jonasson med en rapport från ICCF-mötet i Peebles den 1-7 september. Då ska väl också den utlovade teoriartikeln komma. Håll alltså ut, gott folk!

Förlåt? När nästa nummer kommer? I slutet av november har vi tänkt.

Jan-Olof Forsberg

Sixten Johansson

REGELKOMMITTEN INFORMERAR

ATB 0 I enlighet med FIDEs rekommendationer ger SSKK nu även rätt till utländska medborgare, som varit bosatta i Sverige minst 1 år, att delta i Sverigemästerskapet och Lag-SM div I.

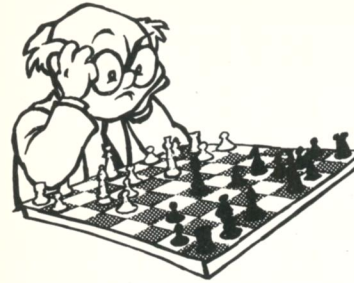
TR 50 SSKK:s REGELKOMMITTE är nu högsta instans i överklagningsärenden, varför TR 50 utgått.

NY TURNERINGSLEDARE

Turneringsledare i 3:01-25, Martin Sköldebrand, har av studieskäl måst avsäga sig sitt uppdrag. Vi tackar Martin för väl utfört arbete och önskar lycka till med studierna. Som ny turneringsledare hälsar vi välkommen Gösta Lundkvist, Arlov.

NYA MEDARBETARE ÖNSKAS

Vi har ständigt behov av nya krafter som turneringsledare, lagledare och bulletinmedhjälpare mm. Efter Assars avgång saknar vi också turneringschef. Har du tid och lust anmäl Dig till ordf. Allan Jonasson eller någon annan i styrelsen.



Partier

Jan-Olof Forsberg
SSKK-BULLETTINEN, Box 391, 401 26 GÖTEBORG

Bidrag till partiavdelningen önskas till ovanstående adress. Använd A4-papper och skriv endast på ena sidan av arken. Dragen önskas i förkortad algebraisk notation - ej siffernotation! Ange turnering (grupp-nr) samt startår och slutår för partiet. Ange gärna även ECO-index, om du har tillgång till senaste upplagan av Encyklopedin.

Vi inleder den internationella exposén med ett av Ingvar Carlssons partier från 20:e europamästerskapet.

Ingvar var hela tiden inblandad i toppstriden, och även efter att det hade blivit klart att dansken Bent Sörensen skulle bli europamästare bibehölls spänningen, eftersom både 1:an och 2:an går vidare till VM-cyklens trekvartsfinal. Avgörandet stod mellan Ingvar Carlsson och ryssen A V Sitsjev. Ingvar spelade vit mot "Najdorfdraaken" och fick, enligt egen ut-sago, fördel "med snälla drag". Spelplanen var snarlik den av Öim valda i VM-final X (se nr 6/1982). De partierna ändade i kungsangrepp. Här utmynnade centrum-framstöten i en instruktiv fribondemarsch på b-linjen.

Därmed fick prislistan, för de främsta, följande utseende:

- 1) B Sörensen DK 11 p 2) I Carlsson S 10
- 3) VA Tsjarusjin SU 9 4) AV Sitsjev SU 9
- 5) E Hintikka SF 8 6) V S Gusakov SU 8
- 7) P Roos NL 8 osv (15 deltagare)

I trekvartsfinalen (se nr 6/1984 sid 17) har det inte gått lika bra för Ingvar, och han torde inte ha några reella möjligheter att avancera vidare.

Ytterligare två av Ingvar Carlssons partier från EM-final XX presenteras på miniatyrnsidan i detta nummer.

Parti 1283
Sicilianskt (B 93)
EM-final XX, 1979-83

INGVAR CARLSSON, Linköping
A V SITSJEV, Sovjetunionen

1.e4 c5 2.Sf3 d6 3.d4 cxd4 4.Sxd4
Sf6 5.Sc3 a6 6.f4 Dc7 7.Ld3 g6
8.0-0 Lg7 9.Sf3 Sbd7 10.De1 Sc5

Svart avviker från det vanligare 10...0-0 11.Kh1 e5 12.Dh4 b5 13.fxe5 dxe5 14.Lh6 Lb7 15.Sg5 som ibland påstås ge lika spel. Jag föredrar att spela vit.

11.e5 dxe5 12.fxe5 Sfd7 13.Lf4 Se6
14.Lg3 0-0

14...b5? 15.Sd5 Dc5+ 16.Lf2 Dxd5? 17.Le4 och vit vinner.

14...Sb6 15.a4 +/- Sax-Minić, Rovinj/Zagreb 1975 (Inf. 20/509).

14...Db6+ är ett bonderov som ger vit ett mycket farligt initiativ.

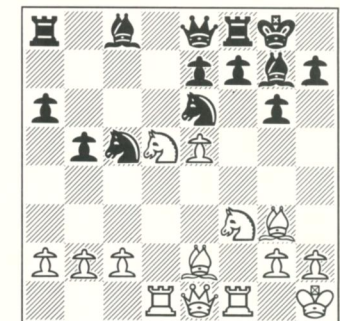
15.Kh1 Sdc5 16.Td1 b5

Efter 16...Sxd3 17.cxd3 blir vits bondecentrum farligt, men även efter partidraget står vit litet bättre.

17.Sd5 Dd8 18.Le2

"Damvinsten" 18.Lxg6 följt av 19.Sf6+ och 20.Txd8 fordrade alltför hög insats.

18...De8



19.c4! bxc4 20.Lxc4 a5 21.Lf2
Svart står något trångt och skall nu samtidigt försvara fälten a5, c5, c7 och e7, en

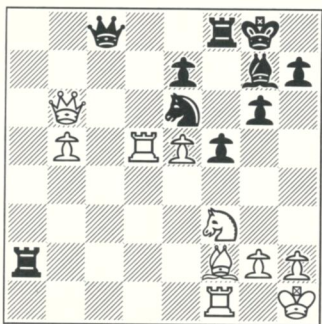
övermäktigt uppgift. Befrielsen sker till priset av en bonde.

21...La6 22.Lxa6 Sxa6 23.Sb6 Td8
24.Dxa5 Sac7

Med två förbundna fribönder, varav en är en merbonde, bedömde jag den här ställningen som nästan vunnin under partiet. Idag är jag tveksam till mina två närmast följande drag, eftersom svårigheter med att vinna partiet snart infann sig.

25.b4 f5 26.Sd5 Sxd5 27.Txd5 Ta8
28.Db6 Dc8 29.b5 Txa2

Merbonden måste släppas, men den fria b-bonden säkrar vits fördel.



30.Tdd1!

Hotet 31.Tc1 tvingar svarts torn att överlämna a-linjen till den vita damen, som sedan effektivt kan understödja fribondens avancemang.

30...Tc2 31.Da7 g5! 32.b6 g4 33.b7
Db8 34.Db6 gxf3 35.Dxe6+ Kh8
36.Td7 fxc2+ 37.Kxc2 Tg8 38.Kh1
Tc7 39.Tb1 Txd7 40.Dxd7 Dxe5

Jag hade mest tittat på 40...Lxe5, vilket jag analyserat till vinst för vit.

41.Dc6

Garderar alla lömska hot från svarts dam och tvingar den tillbaka till b8.

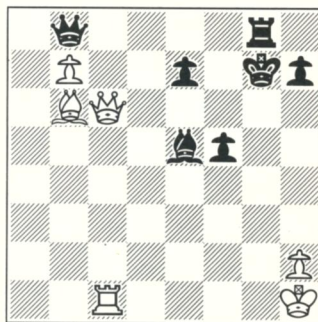
41...Db8 42.Tc1

Svart har nu en merbonde, men kan inte göra mycket. De tunga pjäserna måste förbli på åttonde raden. Löparen är nödsakad att försvara såväl b8 som kungen. Vits närmaste uppgift blir att fördriva svarts dam från b8.

42...Le5

- a) 42...Lb2 43.Dc7 Dxc7 (43...Lxc1 44.Ld4+ + eller 43...Le5 44.Dxe7 + eller 43...De8 44.Tg1 Lg7 45.Ld4 e5 46.Txc7 +) 44.Txc7 Le5 45.Txe7 +
b) 42...Dd8 43.Lb6 Dd3 44.Lc7 Lb2 45.b8D Txb8 46.Lxb8 Lxc1 47.Le5+ Kg8 48.De8 matt!

43.Lb6 Kg7!



Ett listigt försök vars poäng är att kungen inte ska hamna i schack om vit går in på åttonde raden. Hopplöst var:

- a) 43...Lxh2 44.Lc7 Lxc7 45.Dxc7 med hotet 46.Dxb8 följt av 47.Tc8+. Damen kan ju inte heller gå undan p g a 46.De5+.
b) 43...Tg6 44.Dc8+ Kg7 (44...Tg8 45.Lc7 +) 45.Lc7 Lxc7 46.Txc7! Da7 47.Txe7+ +.

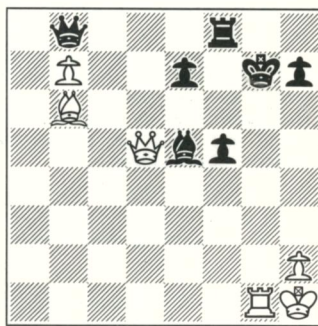
44.Dd5

44.Lc7 fungerade inte längre. Nu hotar vit istället avvecklingen 45.Tg1+.

44...Tf8 45.Tg1+

Jag gav området 45...Kh8 46.Ld4 och enligt mina analyser under partiet skulle vit vinna. Möjlig var det tänkt så här: 46...Lxd4 47.Dxd4+ Tf6 48.Dd7 Tf7 49.Dd5 Tf6 (49...Tf8 50.Dg2 +) 50.Tal Kg7 51.Ta8 Df4 52.Tg8+ +.

Svart gjorde istället allting ännu enklare:



45...Kf6? 46.Lf2! 1-0.

(Kommentarer av Ingvar Carlsson)

Sven-Åke Kronberg vann en stor ICCF-mästarklassgrupp på ett närmast komfortabelt sätt. Med endast tre tappade remier lämnade han tvåan, peruanen Paz, hela två poäng bakom sig.

Sven-Åke har anmält sig till VM-semi-final-omgången, men vill inte haussa sina chanser där. Målsättningen blir i första hand att nå 60%, vilket innebär förnyat kontrakt.

I partiet mot östtysken Otto Walther banade kraftfulla aktionen i centrum väg för en effektiv avslutning. Vi låter Sven-Åke själv berätta.

Parti 1284
Richter-Veresov (D 01)
WT/M/GT/117, 1981-83

OTTO WALTHER, DDR
SVEN-ÅKE KRONBERG, Malmö

1.d4 Sf6 2.Sc3 d5 3.Lg5 Lf5 4.Lxf6

Det strategiska ledmotivet för vit i den här spelöppningen är genomförandet av bondeframstöten e2-(e3)-e4. Avbytet på f6 sker i syfte att minska svarts kontroll över fältet e4. Ett intressant alternativ är att direkt förbereda framstöten med 4.f3, t ex 4...c6 5.Dd2 Sbd7 6.0-0-0 (6.e4!?) 6...Lg6 7.e4!? eller 4...Sbd7 5.e4!?! (skenoffret 5.Sxd5 leder till livliga förvecklingar, men ger knappast vit något spelövertag) 5...dxe4 6.fxe4 (6.De2!?) 6...Sxe4 7.Sxe4 Lxe4 8.De2 Lg6 9.0-0-0 med angreppschanser (Uussi-Sacharov, sovjetiska lagmästerskapet 1960).

4...exf6

Eller 4...gxf6 5.e3 c6 6.Ld3 Lxd3 7.Dxd3 e6 8.e4 Sd7 9.Sf3 dxe4 10.Sxe4 f5 11.Sed2 Lg7 med lika spel enligt teoriboken (Alburt-Dzindzihashvili, Voronesj 1973). Jag valde att slå med e-bonden dels eftersom svartfältslöparen i vissa varianter tycktes mig höra hemma på b4, dels p g a att jag föredrog den halvöppna e-linjen.

5.e3 c6 6.Ld3 Le6 7.e4

Till synes har vit nått en lätt framgång genom att redan här kunna placera bonden på e4. Men kampen om detta nyckelfält är långt ifrån avgjord. I själva verket spelar framstöten svart väl i händerna, eftersom e-linjen nu öppnas helt. Dessutom kommer verkliga löparen ut till önskefältet b4. Bättre var därför att skynda långsamt; t ex 7.Sge2 f5 8.Dd2!? med idén 9.0-0-0 följt av f2-f3 och e3-e4.

7...dxe4 8.Lxe4 Lb4 9.Dd3 Da5
10.Sge2 f5 11.Lf3 Sd7 12.0-0

Till följd av bindningen av Sc3 samt den

besvärliga svarta bonden på f5 har vit svårigheter med att förstärka sin ställning. Vit hoppas emellertid här på att kunna inleda en bondestorm på damflygeln om svart väljer att rockera långt.

12...Sf6

Det handlar om fälten d5 och e4!

13.a3 Ld6 14.b4 Dc7

Åter en tempovinst. Vits bonde drag är kraftlösa så länge svarts kung står kvar i centrum.

15.h3 Td8 16.Tad1

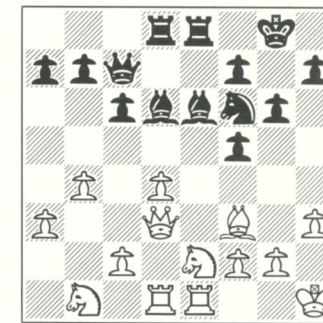
Förmodligen borde det andra tornet ställts här, som i ett led i en mera målmedveten satsning på damflygeln. Vit uppträder passivt och vankelmodigt i detta viktiga skede av partiet.

16...0-0 17.Kh1?

En onödig försiktighetsåtgärd som kommer att straffa sig. Bättre var direkt 17.Tfe1.

17...Tfe8 18.Tfe1 g6 19.Sb1

Springaren måste flyttas om vit ska kunna uppnå något konkret på damflygeln, men draget kommer för sent och möjliggör det följande springarutfallet.



19...Se4!

Avsidsidorna med kungsdraget till h1 avslöjas: vit måste retirera för att försvara f-bonden - eller syna bondeoffret.

20.Tf1

Om vit tar bonden (20.Lxe4 fxe4 21.Dxe4) följer 21...Lf5! och efter 22.Dh4 Lxc2 fortsätter svart med 23...Te4!, medan 22.Df3 Lxc2 följs av 23...Le4 - i båda fallen med bättre spel för svart.

20...a5 21.c3 b5 22.Sd2 Ld5

Uppladdningen i centrum är total. Svart har erövrat de viktiga fälten d5 och e4 och är redo att gå till offensiv. Vit står mycket passivt, men hoppas kunna iscensätta ett motangrepp inlett med c3-c4.

23.Lxe4?

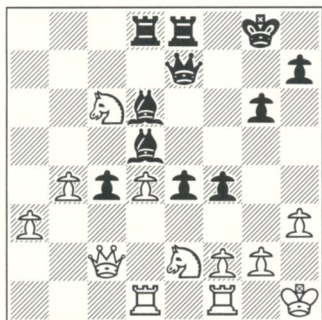
Inledningen till den planerade aktionen, som emellertid innebär att vit helt överläter kontrollen av centrum åt svart. Dessutom lämnas kungsflygeln vidöppen för stormanfall. Segare var 23.Sg1!, som - i händelse av springarbyte på d2 (svarts direkta hot efter 22...Ld5) - tillåter svaret 24.Dxd2.

23...fxe4 24.Dc2 De7! 25.Sb3

Efter det omedelbara 25.c4 följer 25...bxc4 26.bxa5 (annars bondeförlust) 26...e3! med oemotståndligt angrepp - bl a besvaras 27.fxe3 med 27...Dxe3 28.Sg1 Lxg2+! och vit blir matt, och på 27.Sxc4 följer 27...De6!! -+.

25...f5 26.Sxa5 f4! 27.c4 bxc4
28.Sxc6

Poängen med vits manöver. Svart har emellertid räknat längre.



28...Dg5!! 29.Se5

Alternativet, 28.Sxd8 (observera att svart efter 28...Dg5 hotar att slå på c6!), besvaras med 29...f3 med följande möjligheter:

a) 30.Sg3 fxc2+ 31.Kxc2 e3+ och om nu 32.Kh2, så 32...exf2+! och hotet 33...Dxg3 matt avgör, då 33.Dxf2 strandar på 33...Te2!!.

Om vit istället försöker 32.Kg1 följer 32...exf2+ 33.Txf2 (33.Dxf2 Lxg3 34.Df6 Lh2++! och matt i nästa drag) 33...Dxg3+ 34.Kf1 (34.Tg2 Te1+ med matt) 34...Dxh3+ med matt i fyra drag.

b) 30.gxf3 exf3 31.Sg3 Dh4! 32.Kh2 Te2!! och svart hotar avgörande 33...Dxg3+ med matt.

c) 30.g3(!) fxe2! 31.Dxe2 e3+ (sämre är 31...Txd8) och nu

c1) 32.f3 Dxg3 och svart vinner.

c2) 32.Kg1 exf2+ 33.Dxf2 Lxg3 på samma sätt som ovan. Vit blir mattsatt.

c3) 32.Kh2 h5! 33.f4 (33.Sf7 Lxf7 -) 33...Dxd8 och svart har vinstställning.

29...f3 30.gxf3
På 30.Sg3 följer enklast 30...fxg2+ 31.Kxc2 h5! -+.

30...exf3 31.Sg3 Dh4 32.Kh2 Txe5!
Nu blir vit matt!

33.dxe5 Le6 0-1.

Den exakta dragföljden efter 34.Sf5 är 34...Lxe5+ 35.Kg1 Dxh3! 36.Txd8+ (36.Se7+ Kf7) 36...Kf7 och vit kan inte undgå omedelbar matt.

(Kommentarer av Sven-Åke Kronberg)

Olavi Airas, Varkaus, tog nyligen hem finländsmästerskapet, det 28:e i ordningen, med 12½ poäng före Anton Multala, Raimo Varjoranta, Pauli Aulaskari och Hannu Filen, alla 9½ poäng.

I den nordiska 5-landskampen föll Olavi Airas på Per Söderbergs lott. Och redan Pers förstadrag tycks ha bringat finländaren ur fattningen. Övergången till mittspel skedde utan tillstymmelse av vit fördel. Snarare låg initiativet hos svart, som, inspirerad, grep tillfället att excellera i spel med tunga pjäser.

Parti 1285

Nimzowitsch (B 00)

Nordiska 5-landsk. bord 23, 1983-84

OLAVI AIRAS, Finland
PER SÖDERBERG, Spånga

1.e4 Sc6 2.d4 d5 3.Sc3 dxe4
4.d5 Se5

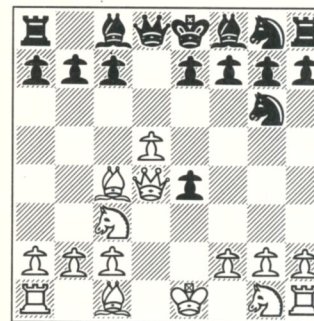
4...Sb8 säger teoriboken och dömer ut 4...Se5; trots det har jag haft viss framgång med draget.

Tim Harding (Batsford 1981) är även han en anhängare av 4...Se5 och anser att svarts möjligheter till utjämning efter 4...Sb8 5.Lc4 Sf6 6.Lf4 måste betraktas som små. (Red.)

5.Dd4 Sg6 6.Lc4?!

6.Da4+ Ld7 7.Lb5 eller 6.Dxe4 anses som bättre för vit.

Här måste vi (tyvärr?) låta ECO:s rekommendation 6.Dxe4 a6 (6...Sf6!?) 7.Sf3! Sf6 8.Da4+ Ld7 9.Db3 Dc8 10.Ld3 +/- stå oemotsagd. (Red.)



6...e5!

Svart fullföljer utvecklingen och står inte så trångt som vit tänkt sig.

6...e5 synes vara en praktisk nyhet. Harding citerar Fatalibekova-Kusjnir, 2 mp kand. 1977: 6...f5!? 7.Sge2 Sf6 8.h4 h5 9.Lg5 a6 10.0-0-0 Dd6 med oklart spel. (Red.)

7.Dxe4 Sf6 8.De2 Lb4 9.Lb5+ Ld7
10.Ld2 0-0

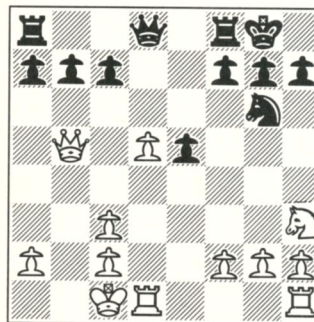
Nu hotar 10...Lxc3 11.Lxc3 Sxd5. Det naturligaste sättet att bevara och öka terrängfördelen i centrum är 11.0-0-0 med idén att satsa på den farliga d-bonden. Kungen kommer dock ur askan i elden.

11.0-0-0? Lxc3 12.Lxc3 Lxb5
13.Dxb5 Se4 14.Sh3

Allt annat kostar material.

14...Sxc3 15.bxc3

Sådär - nu är vits kungsställning försvagad, men därifrån till seger leder en törnbeströdd väg.



15...Dc8!

Svart tar a2-bonden på kornet! Dessutom

garderar draget b7 och försvarar mot d5-d6 med flera obehagligheter.

16.Dc4

Stänger vägen via g4 för svarts dam, som nu istället får försöka ta sig fram över a6. Därför kan nu inte svart spela bonden till a6. Framstöten b7-b5 får understödjas på ett annat sätt.

16...Tb8!

En finess. Tornet har inget att göra på a-linjen, utan kan nu ge b-bonden råg i ryggen inför den stundande marschen b7-b5-b4.

17.The1 b5 18.Dc5

Annars spelar svart c5!

18...Dg4 19.Td3 Da4

Målet är nått. Damen står bättre här än på a6. 19...Dxg2? ger en bonde, men damen lämnar spelet och vit får öppna linjer mot svarts kung.

20.a3 a5 21.g3?

Vit vill genomföra f4, men textdraget ger svart möjlighet att tjäna ett tempo.

21...b4 22.cxb4 axb4 23.Te4 Dd7
Tempovinsten.

24.Sg1

24.Sg5 Df5 25.h4 h6 26.Tf3 Dd7 kostar vit en pjäs.

24...bxa3 25.Dxa3

25.Txa3 Tb5 med idén 26...Txd5.

25...Tb5 26.c4

26.Da2 Tfb8 ser inte tilltalande ut för vit.

26...f5

Tar flyktfält för kungen!

27.Te2 Tbb8!

Svart undviker ett onödigt tornbyte.

28.Tb3 Ta8 29.Dc5

29.Db2 Dd6 banar väg för e5-e4 och Se5 -+. Nu blir det ett annat slut.

29...Ta1+ 30.Tb1 Txb1+ 31.Kxb1 Da4
0-1.

Det finns inget försvar. 32.f4 Dd1+ 33.Kb2 Tb8+ osv eller 32.Kc1 Da1+ följt av 33...Dxg1.

(Kommentarer av Per Söderberg)

Märkligt att man i korrschack ofta kommer motståndaren närmare än i närschack!

Dyckhoff

Nu förflyttar vi oss raskt till SAHS-25, en inbjudningsturnering med anledning av den lettiska tidskriften SAHS 25-åriga tillvaro. Tre svenskar deltar i turneringen: Göran Andersson, Kjell Krantz och Harry Ahman.

Här ser vi mötet mellan de båda sistnämnda. Det är Kjell Krantz som i teori och praktik reder ut det här med Fyrbondevarianten. I Evansgambit, vill säga!

Parti 1286
Evansgambit (C 51)
SAHS-25, 1984-85

KJELL KRANTZ, Lund
HARRY AHMAN, Hägersten

1.e4 e5 2.Sf3 Sc6 3.Lc4 Lc6
4.b4 Lxb4 5.c3 Le7

Känt sedan 1835 men kallas ändå the Modern Line. Zuckertort fördömde löpardraget och menade att svarts spel blir alltför instängt. Idag anses svarts ställning högst solid!

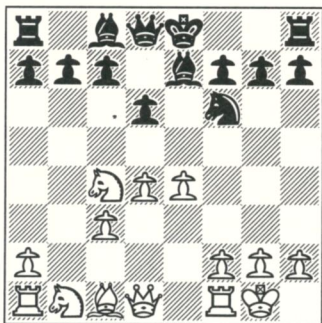
6.d4 Sa5

Denna befrielsemanöver var känd redan på Zuckertorts tid och inverkade således inte på dennes omdöme.

7.Sxe5 Sxc4 8.Sxc4 d6

Typiskt Harry, han gillar trånga ställningar. Huvudvarianten 8...d5 9.exd5 Dxd5 10.Se3 etc är dock bättre.

9.0-0 Sf6



10.Sbd2!

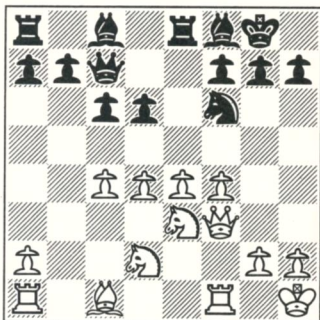
Enligt min mening exaktare än teoridragen. Engelsmännen Cafferty och Harding rekom-

menderar sålunda 10.Tel 0-0 11.Lg5 h6 12.Lh4 c6 13.Sxd6, men var och en kan ju se att detta inte leder någon vart. Textdraget är mycket flexiblare, Tfl står bra där det står!

10...0-0

Skenoffer på e4 är riskabelt, som alltid före rockad. Ett exempel: 10...Sxe4? 11.Sxe4 d5 12.Sg5!? Lxg5 13.Lxg5 Dxg5 14.Tel+ Le6 15.Da4+ och svart kommer inte till rockad.

11.Se3 Te8 12.f4 c6 13.Kh1 Dc7
14.Df3 Lf8 15.c4!?



Fyrbondevarianten i Evansgambit. Närmast hotar 16.e5 förödande. Dock, det är en koloss på ganska lös grund.

15...Db6! 16.e5

På det "logiska" 16.Sc2 hade följt 16...Sxe4! 17.Sxe4 Lf5 och svart vinner tillbaka pjäsen. På textdraget går inte 16...Dxd4? för 17.Sc2,

16...dxe5 17.dxe5
Inte 17.fxe5? Dxd4 etc.

17...Sd7 18.Dg3

Bondemajoriteten på kungsflygeln ger vit goda angreppschanser. Om nu 18...Sc5 19.La3 etc.

18...Kh8 19.Se4 h6

Skenbart starkt var 19...Dd4. Det följer 20.Sd6! och nu 20...Lxd6? 21.Sf5 +- eller 20...Dxa1 21.Sxe8.

20.Sf5 Sc5 21.Sxh6!

Annars hade svart fått behövt nerbyte, t ex 21.Sed6 Lxf5 eller 21.Sfd6 Sxe4. Nu går förstas inte 21...gxh6? p g a 22.Sf6 och vit vinner.

21...Sxe4 22.Sxf7+ Kg8

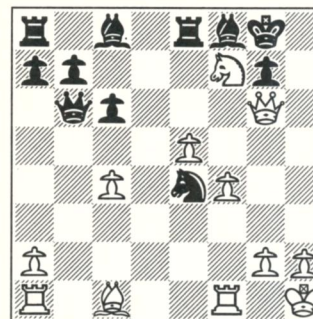
Om istället 22...Kh7 så 23.Dh4+ Kg8 (inte 23...Kg6? 24.Sh8+! Kf5 25.Dh3 matt!) 24.f5 Kxf7 25.f6! med genombrott.

23.Dg6

33.Texe4! 1-0.

Ahman hade bara sett 33.Tfxe4 Lxe4 34.Lxc5 Lxf5. Nu, däremot, är f5-bonden garderad efter 33...Lxe4 34.Lxc5! Td5 35.Txe4 Txc5 36.g4. Opus 15 blev en av mina angenämaste Evansgambiter!

(Kommentarer av Kjell Krantz)



En nyckelställning. Harry (och Sture Nyman) menade i ett senare skede att det enklaste nu var 23...Sf2+ 24.Txf2 Dxf2 med remi, eftersom vit inte kan spela 25.Le3 Dh4! "Svart har ju för fan ett helt torn mer!" (Nyman). Vit vinner dock genom en liten justering sålunda: 23...Sf2+ 24.Txf2 Dxf2 25.Sh6+! (viktigt) 25...Kh8 26.Le3! (+) 26...Dxe3 27.Sf7+ Kg8 28.Sg5 Lf5 29.Dxf5 finito!

En annan variant är 23...Le6 24.Sh6+ Kh8 25.Dxe4 gxh6 26.f5 Lg8 27.e6 Lg7 28.f6 och vit vinner.

Ater till partiet, där Ahman spelade det bästa och gillrar en egen mattfälla ...

23...Dd4! 24.Le3! Te6!

Skickligt försvarsspel. Nu framtvings ett något oklart slutspel.

25.Sh6+ Kh8 26.Dxe6

Om nämligen 26.Df7? Sg3+! och svart vinner.

26...Lxe6 27.Lxd4 Td8

Bättre än 27...gxh6 28.f5 etc.

28.Tad1 gxh6

Springaren måste bort. Om 28...Lxc4 29.e6! +-.

29.f5 Lxc4 30.e6+ Kh7

Möjligen var 30...Kg8 hållbarare.

31.Tf4!

Jag tror att detta är enda vinstvägen. Såväl 31.Lxa7 Txd1 32.Txd1 Ld5 som 31.Tfel Ld5 32.f6 Lxe6 33.Txe4 Lxa2 lär inte räcka till vinst.

31...Ld5

Eller 31...Le2 32.Tel Txd4 33.f6! respektive 31...Sc3 32.Tel Se2 33.Lf6! +-.

32.Te1 Lc5?

En klar bock till sist. Bättre om än otillräckligt var 32...c5 33.Lg1 Le7 34.Texe4 Txe4 35.Txe4 Kg7 36.g4 etc.

Det har så smått börjat droppa in resultat från A E Axelson Memorial. I ett av de närmast följande numren kommer vi att lämna en detaljerad rapport, givetvis illustrerad av granna partier.

Vi kan dock inte motstå frestelsen att redan nu servera en liten godbit som direkt anknyter till omslagsfrågan i nr 186: "Är Tjigorin vederlagd?" En som svarar nej är i vart fall belgiern Jozef Boey. Som svart i Tjigorinvarianten i Damgambit avviker han i partiet mot Pentti Palmo från förra numrets temaparti Dan Cramling - Stellan Brynell.

Parti 1287
Damgambit (D 07)
A E Axelson Memorial, 1984-85

PENTTI PALMO, Finland
JOZEF BOEY, Belgien

1.c4 Sc6!? 2.d4 d5 3.Sc3 Sf6
4.Sf3 Lg4

Alltså inte 4...dxc4 som i D Cramling-Brynell. I kommentarerna till det partiet avfärdades textdraget, eftersom det "tillåter 5.cxd5 Sxd5 6.e4". Boey har skådat djupare.

5.cxd5 Sxd5 6.e4 Sxc3 7.bxc3 e5
8.d5 Sb8 9.Da4+ Sd7 10.Sxe5 Df6
11.f4!?

Här avviker Palmo från förlagan Gligorić-Mariotti, Milano 1975, som fortsatte med 11.Sxg4 Dxc3+ 12.Kd1 Dxa1+ 13.Kc2 och oklart spel. Textdraget rekommenderades i Informator 21 av Minev.

11...Ld6 12.Lb5 c6!

Minevs analys fortsatte här med 12...Lxe5 13.fxe5 Dxe5 14.0-0 +/- . Boeys förstärkning kulminerar i 14:e draget.

13.dxc6 bxc6 14.Lxc6 0-0! 15.Lxd7
15.Lxa8 Sxe5! trakterade inte vit.

15...Lxe5 16.fxe5 Dh4+ 17.g3
17.Kf1 stupade på 17...Lxd7 18.Dxd7 Tad8
19.Da4 Td3!.

17...Lxd7 18.gxh4 Lxa4 19.Le3 Lc2
20.0-0 ½-½.

(Kommentarer av red.)

Sixten Johansson

Koreografer I

Eduard Dyckhoff

En koreograf är en dansmästare, en danskompositör. Etymologiskt har ordet ingenting alls med "korrespondens" att göra - däremot är det släkt med "korus", kören i de grekiska tragedierna.

Körledaren kallades "koryfé", och det begreppet hade vi ursprungligen tänkt använda som samlingsrubrik för denna artikelserie, där ett antal av korrshackets föregångsmän ska få sina porträtt tecknade i all anspråkslöshet. Den ironiska biklang som det ordet, föga oförtjänt, har i modernt språkbruk, kom oss dock att istället fastna för "koreograf".

För femtio år sedan fanns det förvisso de som menade att Eduard Dyckhoff mera var en koryfé än en koreograf. Under det tidiga trettioåret dominerade han korrshacket så totalt att få andra röster kunde göra sig hörda. Juris doktorn från München var nämligen inte bara en stark spelare och effektiv organisator - han var också en högst auktoritativ ideolog.

Var han också en självständig tänkare? Svaret på den frågan är både ja och nej. Det kan inte förnekas att Dyckhoffs personligt färgade debattinlägg bidrog till att korrshacket tillerkändes ett egenvärde, men man kan inte heller bortse från att hela hans liv svalkas eller fördunklas, vilket man vill, av en mäktig skugga. Siegbert Tarraschs skugga.

Det är svårt att idag föreställa sig vilket rentav livsavgörande inflytande Siegbert Tarrasch en gång hade på vissa av samtidens schackspelare. En illustration är Milan Vidmars reflektion i minnesboken Goldene Schachzeiten, där han finner det "psykologiskt oförklarligt" att Rubinstein hade kraft nog att finna ett serum mot Tarraschvarianten i Damgambit.

Eduard Dyckhoff föddes den 14 november 1880 i Augsburg i Bayern - Luthers och Tarraschs rike. Han var en välartad yngling, vars juridiska studier resulterade i en doktorsgrad med titel åt följande anställningar som statstjänsteman, domare och advokat. Mycket mer vet tillgängliga källor inte att förtälja om hans

privatliv. Det är magert, och därför är också bilden av Dyckhoff ofullständig; vi skymtar honom bortvänd.

Schack lärde han sig i vart fall att spela i 14-årsåldern. Han hade avsevärda framgångar och deltog i tyska schackförbundets kongressävlingar mellan 1900 och 1910, då han var ytterst nära att ta steget upp i "die Siegergruppe" - högsta klassen (det är svårt att göra exakta jämförelser, eftersom tävlingarna var öppna för utländska spelare - i Nürnberg 1906 och Düsseldorf 1908 vann således Marshall).

Tävlingarna i Hamburg 1910 blev Dyckhoffs sista närschacksturnering på elitnivå. Vi ska se ett exempel från detta skede i hans liv som schackspelare. Här har vi ett möte som måtte ha roat den store läromästaren. Spelet artar sig till en början symmetriskt, men genom ett listigt dambyte vinner vit flera, och i egna ögon - avgörande, tempon:

Tarrasch - Dyckhoff, Nürnberg 1909:
1.d4 d5 2.Sf3 c5 3.c4 cxd4 4.cxd5 Dxd5 5.Sc3 Dd8 6.Dxd4 Dxd4 7.Sxd4 e5 8.Sdb5 Sa6 9.Sd5 Sb4 10.Sdc7+ Kd8 11.Sxa8 Sc2+ 12.Kd1 Sxa1 13.Sxa7 Lc5 14.Sb5! Le6 15.b4 Lxf2 16.Lb2 Sb3?! 17.Lxe5 f6 18.Lc7+ Kd7 19.e3! Sa1 20.Ld3 Lxe3 21.Ke2 Lg5 22.Sb6+ Kc6 23.a4 f5 24.a5! Sb3 25.Le5 Sxa5 26.bxa5 Sf6 27.Tb1 1-0.

Redan tidigt möter vi hos Dyckhoff två karaktärsdrag som skulle bli mycket

framträdande: vurmen för journalistiskt arbete och tron på det exakta öppningsspelets betydelse. Så blev han redan år 1900, 20 år gammal, chefredaktör för Akademische Schachblätter, där han två år senare publicerade en analys som "vederlade" Jänisch-gambiten. Och även om man senare har förstärkt svarts spel så räknas Dyckhoffs drag (1.e4 e5 2.Sf3 Sc6 3.Lb5 f5 4.Sc3) alltså som det starkaste. Dyckhoff lämnade de akademiska schackbladen 1903, men några år senare nötte han redaktionsstolen igen: 1907-1908 förestod han Sddeutsche Schachblätter.

Sitt första korrparti lär Dyckhoff ha spelat redan som 15-åring. Och under det 19:e seklets allra sista år åstadkom han vad han själv kallat för "mitt första bra parti":

Parti 1288
Skotskt (C 45)
Korr, 1899

W PRUGEL
EDUARD DYCKHOFF

1.e4 e5 2.Sf3 Sc6 3.d4 exd4
4.Sxd4 Dh4 5.Dd3

Vit följer en rekommendation i den tidens ECO - Bilguer. Bättre är att offra bonde med 5.Sf3, 5.Sb5 eller 5.Sc3.

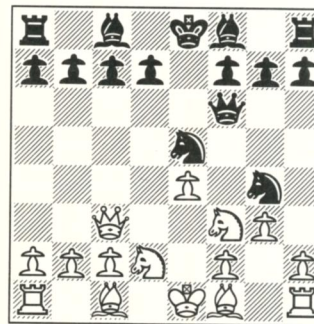
5...Sf6 6.Sd2

Svart står förträffligt efter 6.Sxc6 dxc6 7.Sd2 Lc5. På partidraget hade Bilguer bara 6...Lc5 att föreslå, men Dyckhoff förstärkte med ...

6...Sg4! 7.g3 Df6 8.S4f3 Sce5

Nu hotar 9...Lc5. Också på 8.S2f3 är 8...Sce5 starkt.

9.Dc3



9...Lb4!!

Pricken över i. Efter 10.Dxb4 Sxf3+ 11.Sxf3 Dxf3 kan vit inte försvara både h1 och f2. Alltså: 0-1.



Sådana här små miniatyrer, gärna med svart, blev med åren något av en specialité för Dyckhoff. Själv menade han att det berodde på hans optimala inställning: "alla möjligheter ska analyseras till grunden".

Ett parallellparti hittar vi i hans privata korrmatch mot den tyske mästaren Walther John, en solid spelare som deltog i många av dåtidens starkaste turneringar. Får man tro Edward Lasker i Chess Secrets I learned from the Masters, så utmanade John Nimzowitsch på duell efter ett parti dem emellan i Hamburg 1910. Nimzowitsch, som i Johns ögon hade uppträtt med provokativ överlägsenhet, lär ha avstyrat det hela genom att föreslå knyt-nävarna som vapen! Intressant är för övrigt att Nimzowitsch i en självbiografisk skiss, som finns översatt från ryska i Keenes Aron Nimzowitsch, A Reappraisal, nämner John som en spelare vilken lyckades bli mästare, trots att han fullständigt saknade kombinationsförmåga.

Dyckhoffs resultat mot John (+3, =1, -1) kan ses som en tidig värdemätare på hans spelstyrka.

Parti 1289
Spanskt (C 68)
Korr, 1904

WALTHER JOHN, Berlin
EDUARD DYCKHOFF, München

1.e4 e5 2.Sf3 Sc6 3.Lb5 a6
4.Lxc6 dxc6 5.0-0 Lg4 6.h3 h5
Att Fischer tvangs återuppliva 5.0-0 i av-

bytesvarianten berodde just på att den fortsättning som svart här valt ansågs mycket stark.

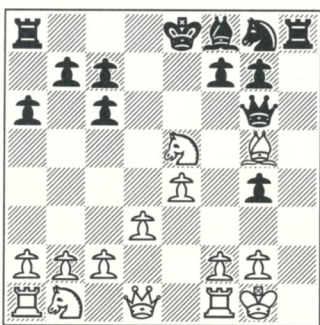
7.d3 Df6 8.hxg4?

Först i Vrnjacka Banja 1967 förstärkte Pachman mot Lengyel med 8.Sbd2. Fortsättningen blev 8...Se7 9.Te1 Sg6 10.d4 Ld6 11.hxg4 hxg4 12.Sh2 Txh2 13.Dxg4 Dh4 med tämligen lika spel.

8...hxg4 9.Lg5

Eller 9.Sg5 Dh6 10.Sh3 Dh4 11.Kh2 g6 12.Sc3 gxh3 13.g3 De7 och svart står bättre (Fischer).

9...Dg6 10.Sxe5



Här andades väl vit ut, eftersom varken 10...Dxg5 11.Sxg4 eller 10...Dh5 11.f4 ger nåt för svart. Men Dyckhoff finner en oas åt damen, litegrann i skymundan.

10...Dh7!

På 11.f4 följer nu 11...g3 med matt.

0-1.

Under 10- och 20-talen spelade Dyckhoff närschack på distriktsnivå. Några större ambitioner tycks han inte ha haft, även om han 1919-1923 var ordförande i Bayerns schackförbund.

Därav kom det sig att han hade hunnit bli bortåt 50 år, innan han helt och fullt gav sig korrshacket i våld. Det var hans vän, Rudolf Dührssen - en känd korrschackspelare, som ryckte med honom: via en inbördes match som Dyckhoff vann med 4-0 togs steget in i IFSB, Internationale Fernschachbund.

IFSB:s historia var inte stort mer än något halvår gammal, då Dyckhoff i juni-numret av Fernschach 1929 publicerade ett lidelsefullt manifest, som både var ett personligt ställningstagande och något av ett program för det nya förbundet. "Korrshack - det ideala schacket", så löd rubriken.

Nu, ett halvsekel senare, är det

svårt att läsa Dyckhoffs manifest utan att höja ögonbrynen åt det storvulna och retoriska i hans framställning. Vi känner igen Tarrasch i stilen och även i det pompösa anslaget. Här är en tesspikare i farten.

"(...) En vinst i korrschack skänker större lycka, eftersom den vunnits mot starkare motstånd och utan inverkan av så många slumpfaktorer; ett nederlag i korrschack känns mindre smärtsamt, eftersom det oftast är förknippat med vissheten att man har spelat 'bra' (om än sämre än motståndaren) och inte alls behöver skämmas över förlusten.

"(...) Spänningen är mer förfinad, sensiblare och mer raffinerad än vid brädet. Och därtill mångfaldig!

"(...) Och hur angenämt är det inte att man vid utövandet av korrschack är obunden av rum och tid, så att man under varje ledig minut kan njuta av det ljuva giftet ..."

Nu skänker sådana här utdrag lätt ett patetiskt skimmer åt budskapet. I rättvisans namn måste det påpekas att korrschacket under tidigt trettioal inte alls hade vunnit samma erkännande som idag. Dyckhoffs bröstitoner är delvis betingade av den skepsis och det motstånd IFSB:s pionjärer mötte från nationsförbunden. Likaså ska det framhållas att Dyckhoffs kungstanke förvisso förtjänar att tas på allvar: i korrschacket kan olater och slumpfaktorer rensas bort. Då det utövas på högsta nivå renodlar det schackspelets vetenskapliga sida.

Dyckhoff kryddade också sidorna i Fernschach, vars chefredaktör han var under åren 1930-34, med slagfärdiga aforismer. En del av dem leker med det tyska motsatsparet "nah-fern" (nära-fjärran), t ex den här: "Kein Fernschach? - Also schachfern!" - och låter sig svårigen översättas. Andra är mer lättanterliga - ett litet urval har vi stänkt in i rutor här och var i numret. Nu är det verkligen dags för lite schack!

Parti 1290

Damgambit (D 34)

IFSB:s Bundesmeisterschaft, 1932

JANOS BALOGH, Ungern
EDUARD DYCKHOFF, München

1.d4 d5 2.c4 e6 3.Sc3 c5 4.cxd5 exd5
5.Sf3 Sc6 6.g3 Sf6 7.Lg2 Le7
8.0-0 0-0 9.Lg5 Le6

Den gamla huvudvarianten. I Kasparovs efterföljd spelas numera oftast 9...cxd4, t ex 10.Sxd4 h6 11.Le3 Te8 12.Dc2 Lg3 13.Tfd1 Lf8 som i 6:e mp Beljavskij-Kasparov, Moskva 1983 (½-½, 31).

10.dxc5 Lxc5 11.Se1 d4 12.Lxf6 Dxf6
13.Se4 De7 14.Sxc5 Dxc5 15.Sd3 Db6
16.Sf4 Tad8

Bättre än bonderovet 16...Dxb2, som inte ledde till nånting efter 17.Sxe6 fxe6 18.Tb1 Dxa2 19.Txb7 Da6 20.Db3 Sd8 21.Td7 Tc8 22.Db2!, Rubinstein-Tarrasch, Karlsbad 1923 (1-0, 45). Partidraget är ett förslag av Maroczy.

17.Dd2 Tfe8 18.Tfe1

Efter 18.b3 Sb4 19.Tac1 Sd5 20.Sxd5 Lxd5 21.Lxd5 Txd5 var spelet utjämnat i ett matchparti Flohr-Euwe, 1932. Spelet följer ungefär samma linjer här, men Dyckhoffs 20...a5 tycks vara en förstärkning.

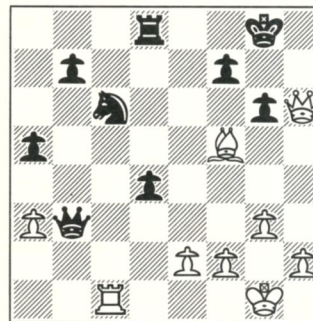
18...h6 19.b3 Sb4 20.Tac1 a5!?

21.Sxe6 Txe6 22.Lh3 Tf6! 23.Tc8
Txc8 24.Lc8 g6!

Det frestande 24...d3 vederläggs av 25.exd3 Sxd3 26.Te8+ Kh7 och 27.Dxd3+. Partidraget sätter käppar i löparens backhjul.

25.Td1 Td6 26.a3 Sc6 27.Dxh6 Dxb3
28.Tc1 Td8 29.Lf5!

Och likväl backar löparen! Nu går inte 29...gxf5 på grund av 30.Txc6!, följt av Dg5+ och Dxd8. Men svarts vinstchanser finns på damflygeln.



29...Dxa3! 30.h4

Med damdraget röjde svart inte bara väg för fribönderna, han täckte också viktiga fält i kungens närhet. Så går nu inte 30.Lxg6 på grund av 30...fxg6 31.Dxg6+ Kf8 32.Df5+ Ke8 33.Tc5 Td7!.

30...Df8 31.Dd2 De7 32.Ld3 De5
33.La6! De7 34.Dg5 Dxg5
35.hxg5 d3!

Ett evakueringsoffer. På 36.exd3 eller 36.Lxb7 följer nu det förkrossande 36...Sd4. Balogh finner enda draget.

36.Lxd3! a4! 37.Ta1 Ta8 38.Le4 Sd8
39.Kf1 Ta7 40.Ld5 Kf8 41.Tb1 Ke7
42.e4 Kd6 43.Ke2 Kc5 44.Tc1+ Kb4

45.Tb1+ Kc3 46.Tc1+ Kb2 47.Tc4 Ka3
48.Tc7 Ta8! 49.Te7!

Undviker det förrådiska 49.Lxb7? Ta7
50.Td7 Sxb7 51.Txf7 Kb4 52.e5 Kc5 och
svart vinner.

49...Tb8 50.Te8 Kb2 51.Lxf7 a3
52.Tg8!

Och inte det förhastade 52.e5 Sc6!
53.Txb8 Sxb8 54.e6 Sc6. Hur ska nu svart
komma vidare? Svar:

52...b5! 53.f4 b4 54.f5

54.e5 b3 55.e6 a2 56.e7 Sxf7 57.Txb8 Sd6
och svart vinner.

54...b3 55.Lxb3 Kxb3 56.Txg6

På 56.f6 a2 57.f7 aD 58.f8D har svart
paraden 58...Kc4!.

56...Sf7! 0-1.

Organisatör och teoretiker, javisst - men Dyckhoff hade nog inte gått till historien, om han inte också hade varit en förstklassig spelare. De första årens IFSB-mästerskap, som brukar betecknas som de första inofficiella europamästerskapen i korrschack, dominerade han stort: han vann turneringarna 1929, 1930 och 1931 samt kom tvåa 1932 (1. Müller, 3. Eliskases) och 1936-37 (1. Vidmar).

I den sistnämnda turneringen medverkade också Nils Johansson, sedermera Tegelman, en av det svenska korrschackets banbrytare. Tillsammans med Dyckhoff producerade han en klassiker, som länge gällde för att vara "Tarrasch-gambiten's" huvudparti. Här kan det förresten vara på sin plats att höra vad Dyckhoff själv har att säga om sin stil:

"Som vit anser jag 1.d4! som det starkaste draget och därför spelar jag det också. Jag är en övertygad anhängare av den 'dogm' som säger att det i varje ställning alltid finns ett, men bara ett, drag som är starkast. Som svart besvarar jag 1.e4 med 1. - e5 och 1.d4 med 1. - d5 och inlåter mig på allt som därefter kan följa. I Spanskt föredrar jag det öppna försvaret. Min stil utgör en förening av positions- och kombinationsspel, ungefär i min lärare dr Tarraschs eller (bland de moderna mästarna) dr Euwes anda. Jag tycker om ett fullödigt pjässpel med få avbyten."

Det finns drag som är så vackra eller så - sorgliga, att man helst meddelar dem skriftligt.

Dyckhoff

Parti 1291
Dampgambit (D 34)
IFSB:s Bundesmeisterschaft 1936-37

NILS JOHANSSON, Sverige
EDUARD DYCKHOFF, München

1.d4 d5 2.c4 e6 3.Sc3 c5 4.cxd5 exd5
5.Sf3 Sc6 6.g3 Sf6 7.Lg2 Le7 8.0-0
0-0 9.dxc5 d4 10.Sa4 Lf5 11.a3

I ljuset av dagens teori är den kritiska fortsättningen 11.Lf4, t ex 11...Le4 12.Tc1 Dd5 13.a3 (13.Ld6 b5!) 13...Sa5 14.b4 Sb3 15.Tb1! Lxb1 16.Dxb1 d3 17.Td1 +/- enligt "Batsford Chess Openings".

Otillräckligt är 11.Sh4 som i korppartiet Batik-Dyckhoff, 1930. Fortsättningen blev: 11...Le4 12.f3?! Ld5 13.Sf5 Le6 14.Sxe7+ Dxe7 15.Lg5 Lc4 16.Te1 h6 17.Lxf6 Dxf6 18.b3 La6 19.Dd2 Tfe8 20.Sb2 Te3! 21.Tac1 Tae8 22.Lf1 Se5 23.f4? Sg4 24.Sc4 Lxc4 25.Txc4?! Dg6! 26.Lg2 Sxh2! 27.Kxh2 Dxc3+ 28.Kg1 d3 29.Tc3 T8e6 0-1. Vi har återgivit hela partiet, eftersom det ibland uppges vara "ett av de bästa korppartier som någonsin har spelats". Upphöjelsen härrör från Tarrasch, som antagligen stirrade sig blind på d-bondens triumftåg och vits kantspringare. I själva verket är ju vits spelföring usel. Eller hur?

Måttligt ska kamelerna vattnas ...

11...Se4 12.e3 d3!

I ett korpparti mot Rey 1931 hade Dyckhoff spelat 12...Sxc5 och förlorat.

13.b4 Lf6 14.Lb2 Lxb2 15.Sxb2 Sc3
16.Db3

En tänkbar förstärkning är enligt Dyckhoff 16.Dd2 och om 16...Df6 så 17.Sh4!

16...Df6 17.Sc4 Le6 18.Kh1 Se4!
19.Dxd3 Sxf2+ 20.Txf2 Dxa1+ 21.Tf1
Lxc4 22.Dxc4 Dxa3 23.Sg5! Dxb4
24.Dd5 Tad8 25.Df5

Kombinationen 25.Sxf7 Txd5 26.Lxd5 Txf7 27.Txf7 stöter på patrull efter det enkla 27...Dxc5!.

25...g6 26.Df6 Db3!

Går ur vägen för 26...Dc4? (26...Td7?? 27.Se6!) 27.Lxc6 bxc6 28.Sxh7! Kxh7 29.Tf4 Td1+ 30.Kg2 Td2+ 31.Kh3 Td5 32.Th4+ Th5 33.Txh5 gxh5 34.Df5+ och remi. Partidraget möjliggör 29...Dd1+ följt av slag på h5.

27.h4! Td1 28.Txd1 Dxd1+ 29.Kh2 a5!

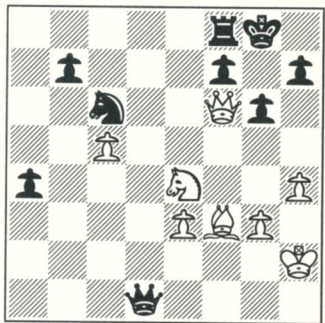
Vit hotade att dirigera om pjäserna, backa med damen till b2 och manövrera springaren till f6. Nu går det inte alls: 30.Db2 a4 31.Se4 Db3 32.Dal a3!. Inte heller batar det att slå på c6:

a) 30.Lxc6 bxc6 31.Dc3 (31.De5 Dd5!)

31...a4 32.Se4 Db3 33.Dd4 a3 34.Sf6+ Kh8 35.Sd7+ f6 36.Sxf8 Db2+ etc.
b) 30.Db2 a4 31.Lxc6 bxc6 32.Se4 a3 33.De5 Dc2+ 34.Kh3 Db2 35.Sf6+ Kh8 36.De7 Kg7 37.Sxh7 Th8 38.Sg5 Df6 etc.

30.Se4 a4 31.Lf3!

Bondemarschen på h-linjen är ett hot som svart måste ta på allvar. Så leder t ex det närliggande 31...Dc2+ rakt i fördärvet efter 32.Kh3 a3 33.h5 Db2 34.Sc3 Sd8 35.h6 Se6 36.Ld5 Sg5+ 37.Kg4.



31...Db3! 32.h5 a3 33.Lg2 Db2
34.Sc3 Se7!!

Efter 34...Sd8 35.Kh3 a2 (35...Se6 36.Ld5!) 36.hxg6! är det frågan om svart kan hålla balansen.

Partidraget öppnar emellertid helt andra perspektiv. Det hotar 35...Sd5! 36.Sxd5 Dxf6 37.Sxf6+ Kg7 38.Ld5 Kxf6 och vinner. På 35.h6 följer 35...Sf5 jämte 36...Sxh6.

35.e4 h6 36.Dxe7 Dxc3 37.c6 bxc6
38.e5 a2 0-1.

Dyckhoff deltog också i IFSB:s första olympiad, där han spelade på första bordet för Tyskland. I finalen stötte han på en ung est, Paul Keres, som långt senare skulle klassificera sitt parti mot Dyckhoff som det bästa han någonsin spelat. Uppgårelsen slutade remi och återges bara alltför sällan i sin helhet. I sin bok Draw! menar Wolfgang Heidenfeld, vars analyser till stor del återges i kommentarerna nedan, att det här partiet tillhör de främsta som någonsin har spelats. "Ett parti för den öde ön", skriver han och tillägger lyriskt: "Dr Dyckhoff (...) had a fully grandmasterly understanding of the game."

Parti 1292
Spanskt (C 83)
IFSB:s Olympiad, 1935-36

PAUL KERES, Estland
EDUARD DYCKHOFF, Tyskland

1.e4 e5 2.Sf3 Sc6 3.Lb5 a6 4.La4 Sf6
5.0-0 Sxe4

Dyckhoff var som sagt en "Tarrasch-man". En historisk kuriositet är att den gode Siegbert ännu så sent som vid publicerandet av Dreihundert Schachpartien (1895) höll det slutna försvaret (5...Le7) i helgd, varav följde att det öppna (5...Sxe4) automatiskt dömdes ut. I Die Moderne Schachpartie (1912) fick emellertid utrops- och frågetecknen byta plats - givetvis utan att Tarrasch låtsades om saken.

6.d4 b5 7.Lb3 d5 8.dxe5 Le6 9.c3
Le7 10.Le3 0-0 11.Sbd2 Sxd2
12.Dxd2 Dd7 13.Dd3 Sa5 14.Lc2 g6
15.Lh6 Lf5

Svart vill inte se damen på f3: 15...Tfe8? 16.Sg5 Lf5 17.Df3.

16.De2 Tfe8 17.Sd4

17.Lxf5 Dxf5 18.Sd4 De4 ger inte vit nän-ting.

17...Lxc2 18.Sxc2

Här slutar den moderna teorin (ECO - Kortchnoi) med omdömet +/- och en hänvisning till Keres-Dyckhoff, korr 1936!

Med sitt senaste drag förhindrar vit att svart får igång en aktion på damflygeln (c7-c5) med tempovinst. Dessutom hotar han 19.f4, följt av uppmarschen Se3 och g2-g4. Svart måste genast organisera motspel och skjuter därför in sig på e-bonden.

18...Ld6 19.f4 f6 20.Dd3 fxe5

Nu leder 21.Dxd5+ De6 till lika spel, men Keres har ett bondeoffer på gång.

21.f5! Lc5+ 22.Kh1 e4 23.Dg3 Ld6
24.Dg5 Te5!

Enda draget, vilket väl framgår av följande varianter:

a) 24...Le7? 25.f6 Ld8 26.Se3! med dubbelhotet 27.Sxd5 och 27.Lg7 följt av 28.Sg4.

b) 24...De7? 25.Dg4! Df7 26.Se3 Te5 27.Lf4 Tee8 (eller 27...Tee7 28.Lxd6 cxd6 29.f6 och 30.Sf5!) 28.Lxd6 cxd6 29.fxg6 Dxc6 30.Dxc6+ hxc6 31.Sxd5 och vinner.

25.Se3

Med hotet 26.Sg4.

25...Df7!

Men inte 25...De7? 26.Sg4! Dxc6 27.Lxc6 och svart kan inte rädda tornet.

26.Dh4!

Det direkta 26.fxc6 leder till svart slutspelsfördel efter 26...Dxc6 27.Dxc6+ hxc6 28.Lf4 Te6! 29.Sxd5 c5 30.Se3 Lxf4 31.Txf4 Td8 32.Td1 Td3!.

Dr Adams förslag 26.b3? behöver svart inte frukta: 26...Sc6! och om nu 27.Dh4 så 27...Se7, t ex 28.fxc6 (28.f6? Th5!) 28...Dxc6 29.Tf6 Th5 och svart står i överkant.

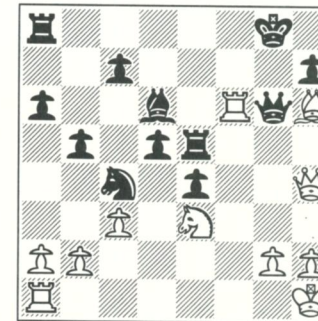
Men hur ska svart efter partidraget värja sig mot 27.fxc6 Dxc6 28.Tf6, följt av 29.Dg3+.

26...Sc4!

Bara aktivt försvar duger. Här är fem be-lägg för det:

- 26...Le7 27.Dg3 Ld6 28.Lf4 Tee8 29.Lxd6 cxd6 30.Sg4
- 26...Kh8 27.Lg5 Le7 28.Dg3
- 26...Lf8 27.fxc6 Dxc6 28.Tf6 Dh5 29.Dg3+ Kh8 30.Txf8+
- 26...Txf5 27.Sxf5 gxf5 28.Dg5+ Dg6 29.Txf5
- 26...gxf5 27.Lf4 Te6 28.Lxd6 cxd6 29.Sxf5

27.fxc6 Dxc6 28.Tf6



28...Th5! 29.Txc6+ hxc6 30.Df6
Txh2+ 31.Kg1 Txh6 32.Dg5

Ställer svart inför de största problemen. Materiellt sett har Dyckhoff kompensation för damen, men partidraget fixerar kungens utsatta ställning. 32.Sg4 bemöts med 32...Lc5+ 33.Kf1 Th1+ och 32.Sf5 med 32...Lc5+ 33.Sd4! Tf8 34.De6+ Kh7 35.Dd7+ Kh8 36.Tf1 (36.Dxc7/Dxd5 Ld6!) 36...Th1+ 37.Kxh1 Txf1+ 38.Kh2 Ld6+ 39.g3 Se5! 40.De8 Kh7 och svart parerar angreppet.

32...Kh7!

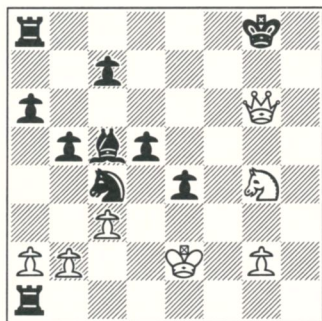
Inte 32...Lh2+ 33.Kf2 Tf8+ 34.Ke2 Kg7 35.Dxd5.

33.Sg4!

På lugna drag avgör svarts många hot mot

kungen (Lc5; Tf8; Lh2+).

33...Lc5+ 34.Kf1 Th1+ 35.Ke2 Txa1
36.Dh6+ Kg8 37.Dxg6+



37...Kh8!

Inte 37...Kf8? 38.Df6+ Kg8 39.Sh6+ Kh7
40.Sf5! Lf8 41.Df7+ Kh8 42.Sh4 Lg7
43.Dh5+, följt av 44.Dxd5+ och Dxa8+ med
vinst för vit.

38.Df6+ Kh7! 39.Dh6+ Kg8
40.Dg5+ Kh8! 41.Dxd5!

Fortsatt kungsangrepp leder ingenstans:

- a) 41.Se5 Tf8 42.Sg6+ Kh7 43.Sxf8+ Lxf8
44.Df5+ Kg7
b) 41.Sf6 Th1 42.Sh5 Lf8 43.Dxd5 Tb8
44.b3 Sd6 45.De5+ Kh7
c) 41.Dh6+ Kg8 42.Dg6+ Kh8! 43.Sh6 Tf8
44.Sf7+ Txf7 45.Dxf7 Txa2

41...Tf8 42.Dh5+ Kg7 43.Dxc5 Tff1!
44.Dxc7+ Kg6! 45.Dg3!

Mycket bättre än 45.Se5+ Sxe5 46.Dxe5
Tae1+ 47.Kd2 e3+ 48.Kd3 Td1+ 49.Kc2
Td2+ 50.Kb3 Tff2! och vinstchanserna är
helt på svarts sida.

45...Tae1+ 46.Dxe1 Txe1+
47.Kxe1 Sxb2

Ater har partiet bytt karaktär. Om nu
48.Se3 så 48...Kf6 49.Sd5+ Ke5 50.Sc7 Sd4
51.Kd2 e3+! och svart vinner.

48.Kd2 Kf5 49.Se3+ Kf4! 50.Sd5+ Ke5
Naturligtvis inte 50...Kg3? 51.Ke3! och
svarts kung kommer aldrig mer till.

51.Sc7 Sc4+ 52.Ke2 Sa3! 53.Sxa6 Sb1
54.Sb4 Sxc3+ 55.Kd2 Sb1+
Slutspelet efter 55...Sxa2? är inte remi:
56.Sxa2 Kf4 57.Ke2 Kg3 58.Kf1 e3 59.Sc1
b4 60.Se2+ Kg4 61.Ke1 b3 62.Kd1 och vit
vinner. Efter partidraget fann han dock
för gott att bjuda remi. Alltså:

½-½.

I och med andra världskrigets utbrott var
IFSB:s saga all. Under krigsåren deltog

Dyckhoff i två "Grossturnieren" som ar-
rangerades av Deutsche Schachzeitung;
han vann båda - den ena överlägset, den
andra delat (här deltog bl a Klaus Junge
och Rudolf Teschner).

Efter kriget finner vi Dyckhoff i Bad
Tölz, dit han hade flyttat från det sön-
derbombade München. Han var då svårt
cancersjuk och genomgick några fåfänga
operationer.

Det var under denna tid han färdig-
ställde Fernschach - Kurzschlüsse
(Düsseldorf 1947), en liten broschyr in-
nehållande 44 korrminiaturer. I förordet
heter det entusiastiskt: "Inte heller här
känner korrshackets mångsidighet några
gränser." Två partier från denna skrift
återfinns i miniatyravdelningen.

Dyckhoffs krafter tröt alltmer, men
tävlingspelet ville han inte släppa. Det
berättas att fickschacket ständigt låg på
sjuklingens nattygsbord. Sitt sista korr-
parti spelade Dyckhoff i den första efter-
krigsolympiaden (som arrangerades av
IFSB:s efterföljare ICCF) mot Berthold
Koch från Berlin, som ställde upp med
eget lag - nu hade det kalla kriget börjat!
Det blev ett fint parti som får avsluta
denna artikel. Vi bjuder också på en
faksimil av en sida ur Dyckhoffs an-
teckningsbok, där partiet analyseras.

Parti 1293
Nimzoindiskt (E 58)
OS I, 1948

EDUARD DYCKHOFF, Bad Tölz
BERTHOLD KOCH, Berlin

1.d4 Sf6 2.c4 e6 3.Sc3 Lb4 4.e3 0-0
5.Ld3 c5 6.Sf3 Sc6 7.0-0 d5 8.a3
Lxc3 9.bxc3 b6

Nuerna spelas för det mesta 9...dxc4
10.Lxc4 Dc7.

10.Se5

Dyckhoffs förstärkning. Tidigare hade
11.a4 La6! spelats med goda chanser för
svart. Den moderna teorin har renodlat
idén: 10.cxd5 exd5 11.Se5.

10...Sxe5 11.dxe5 Sd7 12.f4 dxc4
13.Lxc4 Lb7 14.De2 Dc7?

Starkare är dr Adams förslag 14...De7!
med avsikten att lägga beslag på den
öppna linjen med Tfd8 och Sf8.

15.Ld2!

Med en idé som svart inte genomskådar
förrän det är för sent.

15...Tad8 16.Le1 Sb8 17.Lh4 Td7

18.e4!

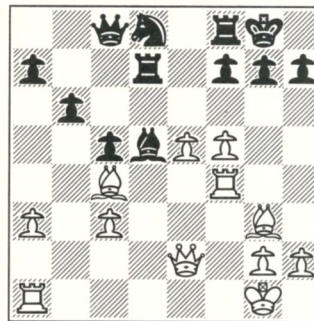
Efter att ha tvingat svart till en onaturlig
uppställning gäller det att förhindra be-
frielseförsöket f7-f5.

18...Sc6 19.f5!
På 19...exf5 följer nu 20.e6 och 19...D
(eller S)xe5 besvaras med 20.fxe6.

19...Sd8 20.Lg3!
Här hade Dyckhoff främst räknat på
20...a6 21.a4 Dc6 22.Tf4!. Koch finner ett
skenbart bättre drag, men Dyckhoff fort-
sätter exakt:

20...Dc8 21.Tf4!
Nu hotar torndubblering och öppning av
f-linjen. Svart har inget val.

21...exf5 22.exf5 Ld5



23.e6!! 1-0.

Varianten som fick Koch att ge upp var
23...fxe6 24.fxe6 Sxe6 25.Dxe6+ Lxe6
26.Lxe6+. Man skrev den 28 december
1948. Lite drygt två månader senare än-
dades ett långt liv i korrshackets tjänst,
men också flera års svårt lidande; Eduard
Dyckhoff dog den 2 mars 1949.

Spelar korrspelaren partier, eller
löser han problem?

Schackmästaren analyserar ofta
nätterna igenom de outtömliga möj-
ligheterna i ett "avbrutet" parti. I
korrshack finns det bara "av-
brutna" partier.

Damer spelar sällan schack, korr-
schack aldrig! En schackspelare är
i deras ögon en underlig sörpling,
en korrspelare en beklagansvärd
psykopat.

Att inte vara tvungen att se och
höra sin motståndare är redan det
en - vinst! I synnerhet som man
inte heller känner lukten av
honom!

Dyckhoff

Koch 18...Sc6 19.f5!! efs: 20.e6!
oder
19... Sd8 20.Lg3!
(något 20.f6 Des: 21.Dg4 g6 med Des: s.dg4)
oder
19... Des: 20.fxe6!
20... Sd8 21.cd4 Td4: (Dd4 Lf2) Lg e7 etc
19. Sd8
20.Lg3! e6 (Was sonst?) 21.a4! Dc6 22.Tf4! med
ev. Turmwandlung (oder Tg4)
[Des: möjl stehan Klecken, 19 efs: g2 gedekt von naxp,
dmit efs: geschaden kann.]
[Sd8t vena s.dmi f6, g6, Des: Kh8, Dh6, Tg8 ge-
sdehen ist, genist gegen Tf4 mit Dd4 und Dh7 oder Th4
einfach g5!]
Einfach 20.Ld8. Tfd8: 21.f6. f6. 22.Leb7 Kh8
23.Ld5 Lc8 24.e6 Dd6! 25.Tf8! Tf8 26.Tf1 Te8 27.Dg4
Leb: 28.Leb Te6: oder 25.Dg4! Tad8 26.Tf7 Tg8!
27.Taf1 Leb: genist med
*) oder mögliger Tf4! Df1. Leb.

SM-listan

SSKK:s "ranking" per 850916 för uttagning till SM 1986. Listan är baserad på enbart nationella resultat.

Direktkvalificerade spelare:

| | |
|-------------------|-----------|
| BO ADLER | Bromma |
| JAN-OLOF FORSBERG | Göteborg |
| GUNNAR HJORT | Sundsvall |
| LENNART JOHANSSON | Örebro |
| PAVEL LACKO | Linköping |
| ARNE QWINT | Malmö |
| HÅKAN ROTHEN | Nässjö |
| OLLE SMITH | Munkedal |
| THOMAS WELIN | Stockholm |
| TORSTEN WÄSTFELT | Stockholm |

ETTAN på bord 1 i LAG-SM 1984:
Dan Cramling, Stellan Brynell eller
Jörgen Nilsson.

Övriga spelare i turordning

- GUNNAR ANDERSSON, Nyköping
- LENNART NAMARK, Angered
- KARL HÄGGLÖF, Ljusdal
- LAJOS ESZIK, Gävle
- MARTIN JOHANSSON, Vikmanshyttan
- HASSE MINEUR, Gävle
- KURT ANDERSSON, Lima
- Nr 2 i Lag-SM 1984, se ovan
- ASSAR BERGDAHL, Everöd
- PER-OLOF GROMARK, Torstlanda
- JAN SELLBERG, Saltsjöbaden
- JOHNNY BECKER, Eskilstuna
- Nr 6 i SM 1984
- BERTIL WIKSTRÖM, Vilhelmina
- ULF NILSSON, Filipstad
- RALF ÅKESSON, Stockholm
- HARRY RUNSTRÖM, Tibro
- HERBERT MOLINSKY, Johanneshov
- BIRGER HOLMBÄCK, Sala
- TÖNNES AGGESTRUP, Ålta
- PIA CRAMLING, Trångsund
- BO SJÖGREN, Linköping

SM 1986

SSKK inbjuder till SM i korrschack 1986. SM-gruppen skall bestå av 15 spelare, som tas ut bland de anmälda enligt följande system:

- Direkt kvalificerade för en start är *segrarna* i de M-grupper som startats tidigast 3 år före aktuell SM-gruppstart samt *segraren* i senast avslutade Cup-final;
- Direkt kvalificerade är också de 3 senaste årens SM-vinnare;
- SSKK har rätt att till SM-gruppen nominera 1-2 spelare med internationella meriter (från ICCF-turneringar och -matcher);
- Spelare med goda närtschacksmeriter kan i vissa fall få *dispens* av SSKK att starta direkt i SM-gruppen i korrschack. Spelare med mindre än 2300 i rating kan endast i undantagsfall komma i fråga.
- Övriga deltagare uttages enligt en "ranking-lista", som upprättas varje år av SSKK och publiceras i SSKK-bulletinen.

Startavgiften är 200 kr. Anmälan sker genom inbetalning av avgiften till SSKK:s postgirokonto 520 52-8. På talongen skall anges NAMN, ADRESS & PERSON-NR.

PRISER:

| | |
|---------|---------------------|
| SM 1986 | 1) 4000 kr + diplom |
| | 2) 2000 kr + diplom |
| | 3) 1000 kr + diplom |

Sista anmälningsdag:
måndagen 18 nov 1985.

Lag-SM 1986

VINN 4000 KR ÅT KLUBBEN!

SSKK har nöjet att inbjuda till 1986 års LAG-SM i korrschack.

Tävlingsbestämmelserna framgår av vidstående utdrag ur regelboken. Härutöver gäller regel ATB 0 med följande uppmjukning:

UTLÄNDSK MEDBORGARE får delta i SM-tävlingen (div I) om han varit bosatt i Sverige i MINST ETT ÅR.

SISTA ANMÄLNINGS DAG:
1 december 1985.

ANMÄLAN sker per brev till SSKK, Box 127, 221 00 Lund.

Varje lag skall därvid uppge:

- LAGLEDARE (namn, adress, personnr)
- FYRA SPELARE (namn, adress, personnr)
- MAX TVÅ RESERVER (namn, adress, personnr)

Observera att reserver inte kan anmälas efter tävlingens start.

PENNINGPRISER till segrande lag: Div I: 4000 kr, div II-III: 400 kr.

DIPLOM utdelas till segrande lag och dess medlemmar (i div I även till tvåan och trean) samt till segrarna på varje bord.

STARTAVGIFT: 200 kr per lag, inbetalas senast 1985-12-01 till SSKK:s postgiro 52052-8.

MEDLEMSAVGIFT för 1986 måste som vanligt erläggas av samtliga spelare i lag-SM. Betala inte nu - INVÄNTA AVISERING! Vi kommer även att avisera dem som inte varit medlemmar under 1985.

SPELET STARTAR omkring 10 januari.

Lycka till!
SSKK

Utdrag ur SSKK:s REGELHÄFTE (ATB 8-13):

LAG-SM (SVERIGEMÄSTERSKAP FÖR KLUBBLAG)

LAG-SM arrangeras vartannat år med start i november. BERÄTTIGADE ATT DELTAGA ÄR SAMTLIGA KLUBBAR, SOM ÄR ANSLUTNA TILL SV. SCHACKFÖRBUND. Alla deltagande spelare måste vara REGISTRERADE MEDLEMMAR i de klubbar de representerar i lagtävlingen. Man får alltså inte spela för olika klubbar i närtschack och korrespondensschack. Inbjudan till Lag-SM publiceras i Sv. Schackförbunds officiella organ samt i "SSKK-bulletinen".

Varje lag skall bestå av 4 spelare och max. 2 reserver samt en lagledare, som får vara en av spelarna. Spelarna skall vara anmälda i ordning efter känd eller förmodad spelstyrka. RESERV får insättas vid godkänt utträde enligt TR 27-28 eller vid avstängning enligt TR 36.b. Reserverna måste, för att få användas, vara anmälda på samma sätt som laget i övrigt (namn, personnummer, adress) FÖRE tävlingens start.

- Om fler än 11 lag är anmälda till start, bör tävlingen spelas i två eller tre divisioner. Division I skall alltid bestå av en grupp. Övriga divisioner kan bestå av flera grupper. Det är tillåtet att ställa upp med flera lag från samma klubb.
- Klubbar, som inte tidigare har deltagit i Lag-SM i korrschack, inlottas normalt i lägsta divisionen. SSKK kan dock bevilja dispens för start i högre division, t.ex. om det gäller klubbar med framstående meriter i närtschack (under förutsättning att det anmälda laget är representativt för klubbens spelstyrka!)
- BERÄTTIGADE ATT STARTA I DIVISION I ÄR:
 - segrande lag i de tre närmast föregående tävlingarna i Div. I
 - de lag som belagt 2: a resp. 3: e plats i närmast föregående Div. I
 - de lag som kvalificerat sig till Div. I enligt ATB 11
- Division I bör bestå av minst 10 lag. Om detta antal inte uppnås enligt ATB 10 C, så har SSKK rätt att placera in 1-2 lag, som i tidigare Lag-SM uppnått toppplaceringar, eller bevilja dispensstart enligt ATB 10 B. Resterande platser i Div. I-gruppen besätts med lag från närmast föregående Div. I — i den ordning de placerat sig där.

DIVISION I TÄVLAR OM SM FÖR KLUBBLAG. Segrande lag i division II (eller grupp av div. II) har rätt att starta i division I i EN av de två närmast följande tävlingarna om Lag-SM. Segrande lag i division III-grupp uppflyttas till division II. Betr. POÅNGBERÄKNING: Se TR 0 och ATB 30 B.

All korrespondens angående uppkomna TVISTER mellan spelarna eller angående REGELTOLKNING skall ske mellan resp. LAGLEDARE och TÄVLINGSLEDAREN.

Anmälan av tidsöverskridning (TR 19) eller uteblivet svar (TR 22) bör ALLTID ske efter samråd mellan spelare och lagledare.

Inskickning av protokoll (enligt TR 47), meddelanden ang. spelledighet (TR 24), adressändring (TR 33) etc. kan spelarna göra direkt till tävlingens ledaren, men glöm inte att även underrätta den egna lagledaren! Spelarna bör alltid hålla sin lagledare informerad om vad som händer. Vid all kontakt med tävlingens ledaren skall division och bordsnummer anges.

LAGLEDAREN skall hålla regelbunden kontakt med spelarna i sitt lag och se till att allt fungerar på bästa sätt. Om oklarheter uppstår i ett parti, bör i första hand de båda lagledarna gemensamt söka lösa problemen. Lagledare, som på grund av t.ex. semesterresa är förhindrad att fullgöra sina åligganden, skall meddela förhållandet till tävlingens ledaren och samtidigt ange vem som fungerar som lagledarens vikarie (exempelvis en av spelarna i laget).

Nationella turneringar



SSKK:s nationella turneringar är öppna för SSKK-medlemmar bosatta i Sverige, samt för SSKK-medlemmar som är svenska medborgare och bosatta i Danmark, Finland, Island eller Norge.

Medlemsavgift till SSKK skall erläggas under hela den tidsperiod som resp turnering pågår. Regelhäfte utsändes till alla deltagare i samband med startbrevet. Resultat publiceras i SSKK-bulletinen, som utsändes utan extra kostnad till SSKK:s medlemmar.

KORR-SM

Särskild inbjudan till Korr-SM publiceras i SSKK-bulletinen. Turneringen startar i oktober månad varje år och omfattar max 15 spelare. Kvalificering sker via gruppvinst i klass M, ranking, nominering eller dispensstart.

LAG-SM

Särskild inbjudan till Lag-SM publiceras i SSKK-bulletinen. Turneringen anordnas f n vartannat år. Klubbtagen omfattar fyra spelare. I division I tävlas om SM.

VETERAN-SM

Särskild inbjudan till Veteran-SM publiceras i SSKK-bulletinen. Turneringen startar i april-maj månad varje år med kvalgrupper. Spelare 65 år och äldre har rätt att delta. (Under en övergångsperiod även f 1923 och tidigare)

KLASSTURNERINGAR

SSKK:s klassturneringar startar fortlöpande under året, så snart fullt antal godkända anmälningar inkommit. Det är tillåtet att starta i två grupper samtidigt, förutsatt att spelaren i närmast föregående turnering ej tagit mindre än 45%.

Seger i klass M kvalificerar till Korr-SM. I övrigt sker uppflyttning efter gruppseger eller 80%. Nedflyttning sker om spelare i två påföljande turneringar ej uppnår 45% i någon av grupperna.

LAGMATCHER

SSKK spelar mer eller mindre regelbundet vänskapsmatcher mot andra länders korrshackförbund. I huvudsak är dessa matcher av breddkaraktär. Vanligen spelas två partier per bord, dvs ett med vit och ett med svart mot samma spelare.

AVGIFTER

| | | | |
|---------|-----------|-----------|-------------------|
| Klass M | 7 spelare | 6 partier | startavgift 50 kr |
| Klass 1 | 7 spelare | 6 partier | startavgift 50 kr |
| Klass 2 | 7 spelare | 6 partier | startavgift 50 kr |
| Klass 3 | 7 spelare | 6 partier | startavgift 50 kr |

Startavgifter inbetalas till SSKK:s postgirokonto 520 52-8.

På talongen måste anges:
KLASS, NAMN, ADRESS och PERSON-NR.
(Person-nr är viktigt för identifiering i klassregistret!)

PRISER

Diplom utdelas till de två främsta i klass M, 1, 2 och 3. Priser i övriga turneringar publiceras i resp inbjudan.

NYBÖRJARE- INFORMATION

Kontakta HARDY MARCKS, Storgatan 9 C, 753 31 UPPSALA.
Tel 018-10 12 86.

Internationella turneringar



Internationella korrshackförbundet (ICCF) arrangerar fortlöpande olika turneringar öppna för SSKK-medlemmar. Medlemsavgift till SSKK skall erläggas under hela den tidsperiod som resp turnering pågår.

ICCF:s regler gäller. Regelhäfte utsändes till alla deltagare i samband med startbrevet. Resultat publiceras i ICCF:s organ FERNSCHACH och ICCF:s resultatblad. Abonnement på dessa enligt särskild annons; ej till SSKK!

OLYMPIADER (lag-VM)

Lagturneringar för herrar (6-manna) och damer (4-manna) med kvalgrupper och final. SSKK kontaktar aktuella elitspelare och tar ut de svenska lagen.

LAG-EM

Lagturneringar (12-mannalag) med kvalgrupper och final. SSKK kontaktar aktuella elitspelare och tar ut de svenska lagen.

INDIVIDUELLA VM

Kvalificering enligt ICCF:s statuter. Turneringar för herrar och damer. Normal kvalificering till herrarnas VM-final sker via en vinst i 15-manna klass M (världsgrupp) eller två påföljande vinster i 7-manna klass M (världsgrupper), därefter kval via VM-semifinal och VM-kandidatturnering ("3/4-final").

INDIVIDUELLA EM

Europamästerskap individuellt. Kvalificering via vinst i 15-manna klass M (Europa-grupp) eller två påföljande vinster i 7-manna klass M (Europa-grupper). De två främsta i EM blir kvalificerade till VM-kandidatturnering.

KLASSTURNERINGAR

Världsturneringar. Öppna för spelare i alla världsdelar. Klasser: M, H, 1, 2 och 3. Grupperna omfattar 7 spelare (6 partier). I klass M anordnas även grupper om 15 spelare (14 partier).

Europa-turneringar. Öppna för spelare boende i Europa. Klasser: M, H, 1, 2 och 3. Grupperna omfattar 7 spelare (6 partier) eller 15 spelare (14 partier) i alla klasser.

KLASSTILLHÖRIGHET

Vid första ICCF-start tillämpas klasstillhörighet enligt SSKK eller s k dispensstart enligt närschackmeriter. Uppflyttning sker vid odelad gruppseger. Vid delad gruppseger (samma poäng) krävs 80% eller två kvalifikationer för uppflyttning. För att undgå nedflyttning måste 33% tas; det räcker dock att klara detta i en av flera samtidigt pågående grupper.

PRISER

SSKK:s diplom utdelas till alla svenska spelare i OS, lag-EM, individuella VM (fr semifinal) och EM. I klassturneringarna utdelas SSKK:s diplom till medlem som kommer bland de två främsta i 7-mannagrupp och bland de fyra främsta i 15-mannagrupp.

AVGIFTER

Startavgift uttages i klassturneringarna; i de övriga turneringarna står SSKK för avgiften. Inbetalning sker till SSKK:s postgiro 52052-8.

På talongen måste anges: KLASS, NAMN, ADRESS och PERSON-NR. (Person-nr är viktigt för identifikation i klasstillhörighetsregistret)

| | | | |
|----------------------|-------|----------------------|-------|
| Världsgrupp 7-manna | 50 kr | Europagrupp 7-manna | 50 kr |
| Världsgrupp 15-manna | 60 kr | Europagrupp 15-manna | 60 kr |

Resultat ?

PÅGÅENDE SSKK-TURNFRINGAR

SM
 Turneringsledare:
 TOMAS CARNSTAM, Kämpagränd 21 C, 223 76 LUND
 (tel 046-15 07 15)

Nu återstår det bara åtta partier i korr-SM 1984. Men det är åtta mycket viktiga partier. Teoretisk möjlighet att vinna har Arne Qwint och Olle Smith, som båda spelat färdigt och nått 9 poäng, men hack i häl har de Håkan Rothén på 8 poäng (rest: 3) och Bo Plato 5½ poäng (rest: 4). Ett av de partier som återstår spelas mellan de båda sistnämnda. Mycket talar för att utgången där blir utslagsgivande.

| SM i korr-schack 1984 | | 83-12-01 | | | | | | | | | | | | | | | P |
|-----------------------|-----------------------------------|----------|---|---|---|---|---|---|---|---|----|----|----|----|----|----|---|
| | | 1 | 2 | 3 | 4 | 5 | 6 | 7 | 8 | 9 | 10 | 11 | 12 | 13 | 14 | 15 | |
| 1 | Martin Johansson .. Vikmanshyttan | █ | █ | █ | █ | 0 | 1 | █ | 1 | 1 | █ | █ | █ | █ | █ | █ | 8 |
| 2 | Lennart Ljungdahl Huddinge | █ | █ | █ | █ | 0 | 1 | █ | █ | █ | █ | █ | █ | █ | █ | 0 | |
| 3 | Olle Smith Munkedal | █ | █ | █ | 1 | 0 | █ | █ | █ | █ | 1 | 1 | 1 | 1 | 1 | 1 | 9 |
| 4 | Kurt Andersson Lima | █ | █ | 0 | █ | 1 | 1 | 0 | █ | 1 | 0 | 1 | 0 | 1 | █ | 7½ | |
| 5 | Johnny Becker Eskilstuna | 1 | 1 | 1 | 0 | █ | 0 | █ | 0 | █ | 0 | 1 | 1 | 1 | 0 | | |
| 6 | Karl Hägglöf Mariestad | 0 | 0 | █ | 0 | █ | █ | 1 | █ | 0 | 0 | 0 | █ | 0 | 0 | 3½ | |
| 7 | Arne Qwint Malmö | █ | █ | █ | 1 | 1 | █ | █ | 1 | █ | █ | █ | █ | █ | █ | 9 | |
| 8 | Ola Eriksson Nordmaling | 0 | █ | █ | █ | 0 | 0 | █ | █ | █ | █ | 1 | █ | 0 | 0 | 5 | |
| 9 | Bo Plato Hässleholm | 0 | █ | 0 | █ | █ | █ | █ | █ | 1 | 1 | 1 | █ | █ | █ | | |
| 10 | Hasse Mineur Gävle | █ | █ | 0 | 1 | 1 | 1 | █ | 0 | █ | 1 | 0 | 1 | 1 | █ | 8½ | |
| 11 | John Collett Enebyberg | █ | 0 | 0 | █ | 1 | █ | 0 | 0 | █ | 0 | █ | █ | █ | 1 | | |
| 12 | Östen Nordström Bromma | █ | 0 | 1 | 0 | 1 | 0 | █ | 1 | 1 | █ | 0 | 0 | 0 | 0 | | |
| 13 | Ingvar Eriksson Uppsala | █ | 0 | █ | 0 | █ | 0 | █ | 0 | 0 | █ | 1 | █ | █ | █ | | |
| 14 | Rune Averby Motala | █ | █ | 0 | █ | 0 | 1 | 0 | 1 | 0 | 0 | 0 | 1 | █ | █ | 6 | |
| 15 | Håkan Rothén Nässjö | █ | 1 | █ | █ | 1 | 1 | █ | 1 | █ | █ | 1 | █ | █ | █ | | |

| KORR-SM 1984 | + | = | - | Poäng | Rest | Proc | %-plac |
|-------------------|---|----|---|-------|------|------|--------|
| Arne Qwint | 4 | 10 | 0 | 9 | - | 64,3 | 2-3 |
| Olle Smith | 5 | 8 | 1 | 9 | - | 64,3 | 2-3 |
| Hasse Mineur | 6 | 5 | 3 | 8½ | - | 60,7 | 4 |
| Håkan Rothén | 5 | 6 | 0 | 8 | 3 | 72,7 | 1 |
| Martin Johansson | 3 | 10 | 1 | 8 | - | 57,1 | 5 |
| Kurt Andersson | 5 | 5 | 4 | 7½ | - | 53,6 | 8 |
| Johnny Becker | 5 | 4 | 4 | 7 | 1 | 53,8 | 7 |
| Rune Averby | 3 | 6 | 5 | 6 | - | 42,9 | 10 |
| Bo Plato | 3 | 5 | 2 | 5½ | 4 | 55,0 | 6 |
| Lennart Ljungdahl | 2 | 7 | 2 | 5½ | 3 | 50,0 | 9 |
| Östen Nordström | 4 | 2 | 6 | 5 | 2 | 41,7 | 11 |
| Ingvar Eriksson | 1 | 8 | 4 | 5 | 1 | 38,5 | 12 |
| Ola Eriksson | 1 | 8 | 5 | 5 | - | 35,7 | 14 |
| John Collett | 2 | 5 | 5 | 4½ | 2 | 37,5 | 13 |
| Karl Hägglöf | 1 | 5 | 8 | 3½ | - | 25,0 | 15 |

SM 1985

Här återstår 36 partier, och eftersom Stefan Winge och Torbjörn Carlsson svarar för 10 vardera, medan Bo Hedlund har 9 partier kvar, så är det närmast löjväckande att redan nu spekulera i utgången. Noteras bör dock att Martin Johansson har spelat färdigt och nått 9 poäng, medan Lajos Eszik toppar procentligen.

| SM i korr-schack 1985 | | 84-10-12 | | | | | | | | | | | | | | | P |
|-----------------------|-----------------------------------|----------|---|---|---|---|---|---|---|---|----|----|----|----|----|----|---|
| | | 1 | 2 | 3 | 4 | 5 | 6 | 7 | 8 | 9 | 10 | 11 | 12 | 13 | 14 | 15 | |
| 1 | Olle Smith Munkedal | █ | 1 | █ | █ | █ | 1 | 0 | █ | █ | 0 | 1 | █ | 1 | 1 | | |
| 2 | Arne Qwint Malmö | 0 | 0 | 1 | █ | █ | █ | 1 | 1 | █ | 1 | █ | █ | █ | █ | | |
| 3 | Lajos Eszik Gävle | █ | 1 | █ | █ | █ | 1 | 1 | 1 | █ | █ | 1 | 1 | █ | █ | | |
| 4 | Ingvar Eriksson Uppsala | █ | 0 | █ | █ | █ | █ | 1 | █ | 0 | █ | █ | 1 | 0 | █ | | |
| 5 | Kurt Andersson Lima | █ | █ | █ | █ | █ | █ | 1 | █ | 1 | █ | █ | █ | █ | █ | | |
| 6 | Rune Averby Motala | 0 | █ | 0 | █ | 1 | █ | █ | █ | 0 | █ | █ | █ | █ | █ | | |
| 7 | Christer Brundin Halmstad | 1 | █ | 0 | 0 | █ | █ | █ | 0 | █ | 0 | 0 | 1 | 1 | 0 | | |
| 8 | Jan Sellberg Saltsjöbaden | █ | 0 | 0 | 0 | █ | █ | █ | █ | 1 | 0 | 1 | 0 | 0 | █ | | |
| 9 | Bo Hedlund Karlstad | █ | █ | █ | █ | █ | █ | █ | 0 | █ | █ | █ | █ | 0 | █ | | |
| 10 | Martin Johansson .. Vikmanshyttan | 1 | █ | █ | 1 | 0 | 1 | 1 | 1 | █ | █ | █ | █ | 1 | █ | █ | 9 |
| 11 | Elias Larsson Spånga | 0 | 0 | █ | █ | █ | █ | █ | █ | 1 | 0 | █ | █ | █ | 0 | 0 | |
| 12 | Stefan Winge Tyresö | █ | █ | 0 | █ | █ | █ | 1 | 1 | █ | █ | █ | █ | █ | █ | | |
| 13 | Karl Hägglöf Mariestad | 0 | █ | 0 | 0 | 0 | █ | 0 | 1 | 0 | 1 | 0 | 1 | █ | █ | 0 | |
| 14 | Harry Lindkvist Eskilstuna | 0 | █ | 1 | █ | █ | 0 | 1 | █ | █ | 1 | █ | █ | █ | █ | █ | |
| 15 | Torbjörn Carlsson Linköping | █ | █ | █ | █ | █ | █ | █ | 1 | █ | █ | █ | █ | █ | █ | █ | |

| KORR-SM 1985 | + | = | - | Poäng | Rest | Proc | %-plac |
|-------------------|---|---|---|-------|------|------|--------|
| Martin Johansson | 5 | 8 | 1 | 9 | - | 64,3 | 3 |
| Lajos Eszik | 6 | 4 | 0 | 8 | 4 | 80,0 | 1 |
| Olle Smith | 5 | 5 | 2 | 7½ | 2 | 62,5 | 4-5 |
| Kurt Andersson | 3 | 6 | 1 | 6 | 4 | 60,0 | 6 |
| Arne Qwint | 3 | 5 | 2 | 5½ | 4 | 55,0 | 8 |
| Christer Brundin | 3 | 4 | 6 | 5 | 1 | 38,5 | 10 |
| Harry Lindkvist | 3 | 3 | 2 | 4½ | 6 | 56,3 | 7 |
| Ingvar Eriksson | 2 | 4 | 3 | 4 | 5 | 44,4 | 9 |
| Jan Sellberg | 3 | 1 | 6 | 3½ | 4 | 35,0 | 12 |
| Karl Hägglöf | 2 | 3 | 7 | 3½ | 2 | 29,2 | 14 |
| Torbjörn Carlsson | 2 | 2 | 0 | 3 | 10 | 75,0 | 2 |
| Rune Averby | 1 | 4 | 3 | 3 | 6 | 37,5 | 11 |
| Stefan Winge | 2 | 1 | 1 | 2½ | 10 | 62,5 | 4-5 |
| Elias Larsson | 1 | 3 | 5 | 2½ | 5 | 27,8 | 15 |
| Bo Hedlund | 0 | 3 | 2 | 1½ | 9 | 30,0 | 13 |

SCHACK- BOKS- AUK- TION!

Två gånger om året håller Schacksällskapet Manhem auktion på schackböcker. Det rör sig om en årlig försäljning av 1.000-1.500 objekt, som ofta är svåröverkomliga på den antikvariska marknaden.

Nästa auktion går av stapeln lördagen den 26 oktober 1985 kl 13.00 i Schackspelets Hus, Haga Kyrkogata 3, Göteborg. Visning auktionsdagen från kl 11.00. Bland annat bjuds flera sällsynta korrböcker ut.

Gratis katalog och upplysningar från Sten Jansson, P1 705, 420 17 Olofstorp, telefon: 0302/251 50.

CUP 85 Förgrupp 23 85-04-19

CUP 85 Förgrupp 24 85-04-19

CUP 85 Förgrupp 25 85-04-19

CUP 85 Förgrupp 26 85-04-19

CUP 85 Förgrupp 27 85-04-19

CUP 85 Förgrupp 28 85-04-19

CUP 85 Förgrupp 29 85-04-19

CUP 85 Förgrupp 30 85-04-19

CUP 85 Förgrupp 31 85-04-19

CUP 85 Förgrupp 32 85-04-19

CUP 85 Förgrupp 33 85-04-19

CUP 85 Förgrupp 34 85-04-19

CUP 85 Förgrupp 35 85-04-19

CUP 85 Förgrupp 36 85-04-19

Samlare önskar köpa följande tidskriftsårgångar: "64" årgång 1968, 1969...

Veteran-SM (to m 1984: Oldboys-SM)

Turneringsledare: BERTIL KARLSSON Solstigen 17, 695 00 LAXA



OLDBOYS-SM 1984 FINAL 84-08-07

Yngve Seger 6 1/2 +0, Kurt Jegerborn 5 1/2 +1, etc.

Yngve Seger vann sitt avslutande parti mot Anders Boström och nådde den goda slutpoängen 6 1/2.

Veteran-SM 85 Semi 2 84-06-01

Veteran-SM 85 Semi 3 84-06-01

VETERAN-SM 1986

Veteran-SM 86 Semi 2 85-06-03

Veteran-SM 86 Semi 3 85-06-03

Veteran-SM 86 Grupp 4 85-06-03

Veteran-SM 86 Grupp 5 85-06-03

