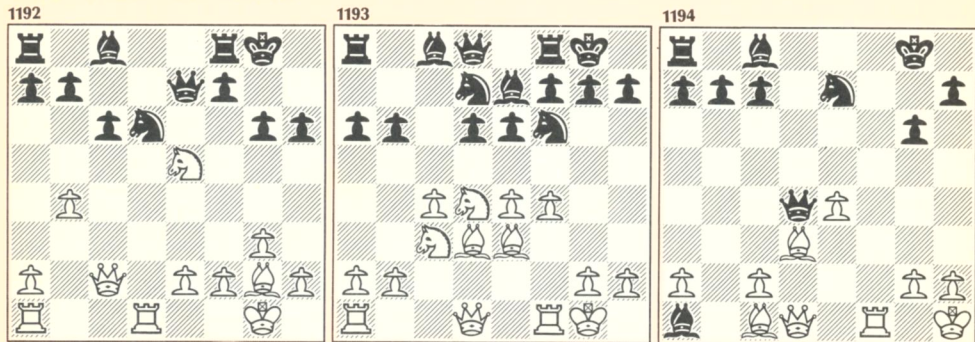


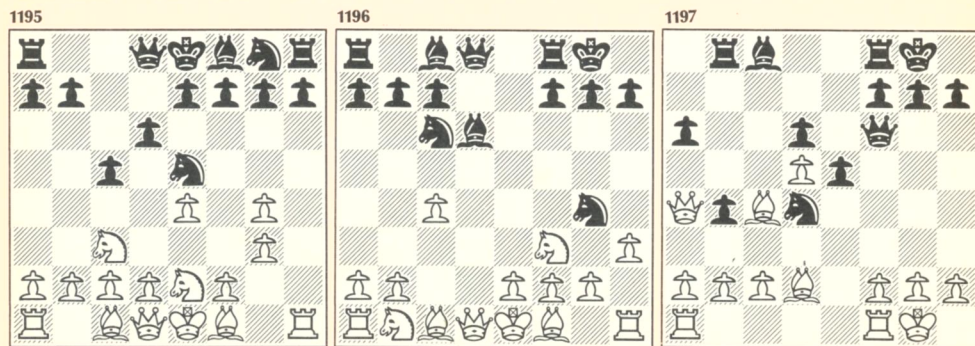
# Testa dig själv!

Vi visar här sex korpartislut med kombinationer av varierande svårighetsgrad. Försök att hitta det avgörande draget i varje diagramställning — gärna utan att först titta på föregående sida, där de kompletta miniatyrpartierna anges.

## VIT VID DRAGET:



## SVART VID DRAGET:



# SSKK bulletinen

179

1 · 1984

Årg XXXII



ISSN 0347-5867

Pia  
Cramling  
världs-  
etta

# SSKK Sveriges Schackförbunds Korrespondenschackkommitté

SSKK är Sveriges officiella organisation för korrespondenschack, ansluten till International Correspondence Chess Federation (ICCF).

## Styrelse

Ordförande	Allan Jonasson, Skårvägen 9, 603 65 Norrköping	011-11 84 40
Sekreterare	Carl-Eric Erlandsson, Box 789, 220 07 Lund	046-14 13 82
Kassör	Tomas Carnstam, Kämpagränd 21 C, 223 76 Lund	046-15 07 15
Ledamöter	Assar Bergdahl, Huarödsvägen 30, 297 02 Everöd	0450-311 67
	Bernt Andersson, Dukers väg 40 F, 575 00 Eksjö	0381-151 26

## Medlemskap

Endast personer boende i Sverige samt svenska medborgare boende i Danmark, Norge, Island och Finland kan antagas som medlemmar i SSKK.

Medlemsavgiften för 1984 är 60 kr. Stödmedlem 1984 erlägger 120 kr.  
"Hushållsmedlem" (utan SSKK-bulletinen): 30 kr. Ständigt medlemskap: 1000 kr.

Medlemskap är obligatoriskt för deltagande i ICCF:s och SSKK:s turneringsverksamhet. Medlemskriften SSKK-BULLETTINEN utsändes utan extra kostnad till alla medlemmar.

Inbetalning av medlemsavgifter göres till SSKK:s postgirokonto 520 52-8.

## Prenumeration (Subscription)

Schackklubbar, bibliotek, institutioner etc, samt personer som ej önskar eller ej kan antagas som SSKK-medlemmar, har möjlighet att prenumerera på SSKK-BULLETTINEN.

Prenumerationsavgiften för 1984 är 70 kr. Stödprenumerant 1984 erlägger 120 kr.  
Ständig prenumeration (inom Norden): 1000 kr. Ständig prenumeration (ytpost): 1200 kr. Ständig prenumeration (flygpost): 1500 kr.

Inbetalning av prenumerationsavgifter göres till SSKK:s postgirokonto 520 52-8.

Subscription fee to SSKK-BULLETTINEN 1984 (No 179-184) is SEK 70.- for surface mail. Subscription fee to SSKK-BULLETTINEN 1984 (No 179-184) is SEK 90.- for air mail. Supporter subscription 1984: SEK 120.- (surface mail) or SEK 140.- (air mail). Life subscription (surface mail): SEK 1200.-. Life subscription (air mail): SEK 1500.-.

Fees wanted to SSKK's national postal giro account, Stockholm 520 52-8, or to SSKK's bank account number 3109090-5, c/o Lundabygdens Sparbank, Box 1009, S-22103 Lund, Sweden.

If the fee could not reach us in Swedish currency (SEK) it is possible to send bank cheques in US \$ to the rate of SEK 6.- = US \$ 1.-, or in GB £ to the rate of SEK 9.- = GB £ 1.-, or in West German DM to the rate of SEK 2.50 = DM 1.-.  
(The rather low rates should cover our expenses for changing the bank cheque.)

## Adressändring

Glöm ej ått omedelbart meddela ändrad postadress! Använd gärna Postverkets portofria postkort nr 2050.

Adressändring måste alltid meddelas till:

- 1) SSKK:s kassör
- 2) Din turneringsledare
- 3) Dina motspelare

## Ständiga medlemmar

Ulf Wesslén, Linköping; Sven-Olof Andersson, Östersund; Ingemar Storm, Vara; Erik Larsson, Dösjöebro; Carl-Eric Erlandsson, Lund; Bror Persson, Västerås; Anders Nilsson, Spånga; Per Sörenfors, Lund; Jan Wikander, Älvsjö; Per Norling, Lyckeby; Roald Berthelsen, Täby; Kent Holmgren, Mariestad.

Det finns plats för fler!!!

# SSKK-bulletinen

nr 179 — 1/1984

## 1 Pia Cramling världsetta!

Vi gratulerar vår medlem Pia Cramling till första-platsen på Elo-listan 1984-01-01 och till schackjournalisternas utmärkelse "Il World Chess Women Oscar".

Kanske har Pias korrspele i någon mån bidragit till att utveckla hennes briljanta analytiska förmåga?

Vi önskar Pia lycka till i jakten på fler stormästarskalper och en eventuell kvinnlig VM-titel.



FOTO: CARL-ERIC ERLANDSSON

## 4 A E Axelson Memorial

Fyra världsmästare är klara för start i denna världens starkaste korrturering med enbart IGM. Vad kan Eric Arnlinde och Erik Bang prestera mot Vladimir Zagorovskij, Jörn Sloth, Tönu Öim, Vytas Palciauskas m fl? SSKK:s insamling till prisfonden har nu nått 32 670 kronor.

## 5 Partier



1185	Göran Seger--Kurt Andersson	C50
1186	Arvid Åhrén--Benny Larsen	D55
1187	Clemens Werner--Toni Engelbrecht	B10
1188	Vladimir Zagorovskij--Plinio Bezzola	C44
1189	Ove Nyhlén--Martin Molnes	B33
1190	Luis Santos--Bill C Jones	B29
1191	Karl Hägglöf--Ingemar Zerpe	E12

## 12 Teori

René Olthof tar oss med på en drygt 8 sidor lång seglats i nimzoidiska farvatten.

Vi besiktigar varianten 1.d4 Sf6 2.c4 e6 3.Sc3 Lb4 4.e3 c5 5.Se2 cxd4 6.exd4 0-0 7.a3 Le7 8.d5!? exd5 9.cxd5

## 21 Turneringsinbjudningar

Inbjudningar till ICCF:s och SSKK:s ordinarie turneringar.

Sista anmälningsdag för tematurning 2 (Breyer): 1984-06-15.

## 24 Resultat - avslutade SSKK-turneringar

Vi redovisar slutresultat från grupperna 2:10, 2:21, 2:25, 3:45, 3:58, 3:64, 3:72 samt Cup 83 grupp 02, 09, 33 & 46.

## 27 Resultat - pågående SSKK-turneringar

SM 1982. SM 1983. Klass M. Oldboys-SM. Cup 83. Cup 80 final. Klass 3. Startlista för Lag-SM 1984 med rekordmånga lag (52 st).

## 33 Inbjudan till Veteran-SM 1985 - sista anmälningsdag 1984-05-10.

## 44 Serietävlingen 1983

Sture Olsson vann. Testa geniknölarna med vår vikande viking Rutger Korrman.

# A E Axelson Memorial

Det är nu knappt fyra månader kvar till starten för A E AXELSON MEMORIAL. Det definitiva startfältet är ännu inte helt klart, men det står klart att turneringen kommer att ha enbart stormästare på startlinjen!

Fyra världsmästare ställer upp: VLADIMIR ZAGOROVSKIJ, JØRN SLOTH, TÖNU ÖIM och segraren i VM X (VYTAS PALCIAUSKAS eller JUAN S MORGADO). Tyvärr har den femte världsmästaren, HORST RITTNER, tvingats lämna återbud i sista stund. Vi återkommer då startlistan är klar.

Insamlingen till prisfonden fortsätter. Sedan förra redovisningen har ytterligare 4 335 kr kommit in. Vi tackar och bugar för följande bidrag:

SÖREN SAHLHOLM, Västerås  
TAPP ERIK NILSSON, Malung  
ROLAND NOREVALL, Fränsta  
ULF LANDSTRÖM, Sundbyberg  
SVEN HOLMBERG, Sandarne  
ARNE NYBERG, Karlstad  
JOHAN STERNER, Stockholm  
HELGE WALLIN, Tierp  
SIGVARD PETTERSSON, Uddevalla  
GÖRAN ANDERSSON, Nässjö  
BENGT ROOS, Nynäshamn  
KENNET MORIN, Borlänge  
LARS THYBERG, Stockholm  
RUNE DEGERHAMMAR, Kristianstad  
PER AHLSTRÖM, Motala  
JAN SELLBERG, Saltsjöbaden  
THOMAS FRANZÉN, Arboga  
GERT MELANDER, Skärholmen  
ROBERT SPÅNGBERG, Stockholm  
SVEN LUNDBLAD, Göteborg  
En bidragsgivare har önskat få vara anonym

JÖRGEN PALSSON, Frösön  
UFFE HANSEN, Tågarp  
LENNART JOHANSSON, Örebro  
MATS LINDHOLM, Hässleholm  
ASSAR BERGDAHL, Everöd  
ARVID ÅHRÉN, Forshaga  
TYKO SVEDBERG, Strömsbruk  
BIRGER MELANDER, Kramfors  
ROLF ANDERSSON, Alingsås  
PETER KARLSSON, Täby  
HÅKAN ÅKVIST, Eksjö  
TOMAS CARNSTAM, Lund  
ROLAND THAPPER, Lund  
AKE BUSSQVIST, Borås  
HANS DROTT, Älvsjö  
BENGT NORDBY, Fredrikstad, Norge  
BIRGER WESSLÉN, Uppsala  
KURT EKElund, Flen  
RONNY SCHULTZ, Linköping  
ROLF ISAKSSON, Motala

Det går bra att göra "fyllnadsinbetalning" om 100 kr (om 100 kr inbetalts tidigare) för att få ett inbundet exemplar av turneringsboken.

Alla som bidrager med 100 kr eller 200 kr erhåller ett numererat exemplar (häft resp inb) av turneringsboken. Bidrag insättes på SSKK:s postgiro 520 52-8. Skriv "AEA" på talongen! Prisfonden behöver ytterligare bidrag.

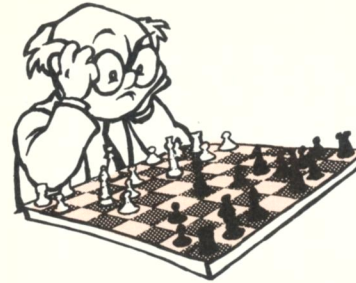
**Insamlingsresultat hittills**

**32 670 kr**

## Bli stödmedlem!

Ett bra sätt att stöda SSKK:s verksamhet är att erlægga medlemsavgift som STÖDMEDLEM. Avgiften för 1984 är kr 120.-, dvs dubbel medlemsavgift. Om du redan betalat ordinarie medlemsavgift för 1984 kan du betala in ytterligare 60 kr för STÖDMEDLEMSKAP 1984.

Du kan också stödja SSKK genom att bli STÄNDIG MEDLEM. Avgiften är f n 1000 kr. SSKK:s ränteintäkter på en ständig avgift motsvarar ungefär en årlig stödavgift! Just nu har SSKK tolv ständiga medlemmar. Det borde vara fler! Om du redan betalat ordinarie medlemsavgift eller stödmedlemsavgift för 1984 kan du bli ständig medlem genom att senast 1984-06-30 göra en fyllnadsinbetalning om 940 kr resp 880 kr.



# Partier

Carl-Eric Erlandsson, Box 789, 220 07 Lund

Bidrag till partiavdelningen önskas till ovanstående adress. Använd A4-papper och skriv endast på ena sidan av arken. Dragen önskas i förkortad algebraisk notation - ej siffernotation! Ange turnering (t ex grupp-nr) samt startår och slutår för partiet. Ange gärna ECO-index, om du har tillgång till Encyklopedin.

Parti 1185 C52-1/1  
Korr-SM 1983

GÖRAN SEGER, Hedemora  
KURT ANDERSSON, Lima

1.e4 e5 2.Sf3 Sc6 3.Lc4 Lc5 4.b4  
Lxb4 5.c3 La5 6.Db3!?

Det skulle alltså bli Evansgambit i dala-derbyt. I stället för normaldraget 6.d4 spelade GS det ovanliga 6.Db3!? - ett ställtips som Göran fått av Martin Johansson, Vikmanshyttan, sverigemästare i korrschack 1950 & 1962 och i närschack 1966.

6...De7

Cafferty & Harding rekommenderar i sin bok "Play the Evans Gambit" (London 1976) 6...Sh6! men praktiska erfarenheter av draget saknas. C&H menar att svart efter 7.d4 helt enkelt kan spela 7...0-0! och förlita sig på att löparparet mer än väl ska kompensera en eventuellt försvagad kungsställning. Man anger följande varianter:

- 1) 8.de? Sg4;
- 2) 8.d5 Sb8! 9.Sxe5 (Eller 9.Sd2 =/+ ) De7;
- 3) 8.0-0 De7 (Eller 8...Sg4!? 9.h3 Sf6 ω);
- 4) 8.Lxh6 gh 9.de (9.0-0!?) De7 =.

IGM Nunn har på senare år visat att han som vit gärna spelar Evansgambit och Italienskt, men inte Preussiskt! Därför nyttjar han följande dragföljd:

1.e4 e5 2.Lc4 Lc5 (2...Sf6 besvarar han med 3.d3!? och om 2...Sc6 3.Sf3 Sf6 4.d3!?) 3.Sf3 Sc6 4.b4!?!/4.c3.

I Sydafrika 1981 testade han Evansgambit med 6.Db3!? mot ingen mindre än IGM Hübner, som fortsatte med ett drag som teorin ditintills taxerat ganska lågt: 6...Df6.

Det följde 7.0-0 (7.d4 d6? /7...Lb6!/ 8.d5! +- ) Lb6 8.d4 (8.de Dg6 9.0-0 Sa5 10.Da4 Sxc4 11.Dxc4 Se7 12.La3 De6 13.Dd3 0-0 14.c4 ger chansrikt spel för vit

enligt C&H) 8...d6 (8...ed 9.e5 Dg6 10.cd Sxd4 11.Sxd4 Lxd4 12.Sc3 Sh6 13.La3! +/- C&H) 9.de (9.Sg5!? Sa5 /9...Sh6 10.f4 ω/ 10.Lxf7+ Ke7 11.de ω Filip) Sxe5 10.Sxe5 de 11.a4 a6 12.Kh1 ω (Inf 32/414).

7.d4 exd4

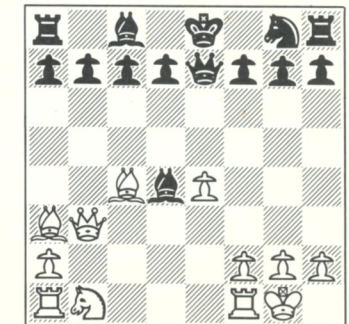
En av poängerna med dragföljden 6.Db3 De7 7.d4 är enligt GS att svart nu inte kan spela 7...d6. Vit uppnår då (med dragomkastning) den kända ställningen 6.d4 d6 7.Db3 De7 (7...Dd7!) varpå vit tycks få bättre spel efter 8.d5 Sd4 9.Da4+ (Eller 9.Sxd4 ed 10.0-0! +/-) Dd7 10.Dxa5 b6 11.Sxd4 ba 12.Lb5 ed 13.Lxd7+ Lxd7 14.cd +/-.

Men svart kan i stället för textdraget välja 7...Lb6!? 8.de!? (8.Sxe5 Sxe5 9.de d6 10.0-0 de 11.La3 Df6 12.Sd2 /Wills-Hopewell, korr 1970/ Se7! =/+ ) Sa5 9.Db5! a6 10.Dd5 c6 11.Dd3 De5 12.Lb3 Dxf2+ 13.Kd1 ω.

8.0-0 Lb6 9.cxd4

ECO anger endast 9.La3 och svart får viss fördel efter 9...d6 10.cd Sxd4 11.Sxd4 Lxd4 12.Sc3 Sf6 13.Tad1 Lxc3 14.Dxc3 De5 (=/+).

9...Sxd4 10.Sxd4 Lxd4 11.La3



11...Df6?

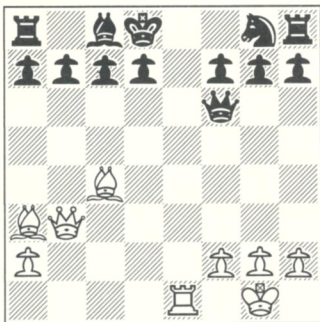
Förlustdraget enligt KA, som borde ha valt 11...d6! och därmed länkat in i ECO-varianten ovan. Seger vederlägger effektivt svarts materialrov i utvecklad ställning.

12.e5! Lxe5 13.Sc3!

13.Tel tycks otillräckligt, då svart kan konsolidera sig (?) med Se7 och d6.

13...Lxc3 14.Tae1+ Lxe1 15.Txe1+ Kd8

Svart är sannolikt positionellt förlorat trots torn + tre bönder upp.



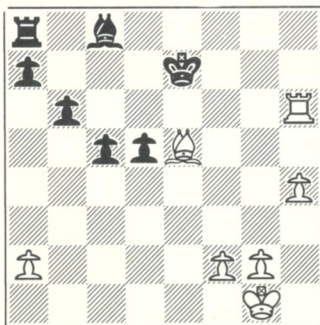
16.Lb2 Dh6 17.Df3!

Ett fint drag som förhindrar 17...Sf6 (18.De2!) och svart måste dessutom se upp med hot som 18.Te8+.

17...Se7 18.Dxf7 Te8 19.Lxg7 Dg6 20.Lf6!

Vit säkrar materiell utjämning och går över i ett slutspel med snabbare bönder än vad svart med sin dåliga utveckling kan åstadkomma.

20...Dxf7 21.Lxf7 h6 22.Lxe8 Kxe8 23.Txe7+ Kf8 24.Th7 b6 25.Le5 c5 26.h4 d5 27.Txh6 Ke7



28.h5 Lf5 29.f3 d4 30.Kf2 Te8 31.g4 Kd7 32.Td6+ Kc8 33.Lf4 Lb1

34.g5 Td8 35.Tf6 Lxa2 36.g6 c4 37.h6 c3 38.h7 Lb1 39.Tc6+ 1-0.  
Det kunde ha följt 39...Kb7 40.Tc7+ Ka6 41.Le5 och t ex 41...d3 42.g7 d2 43.g8D d1D 44.Dc4+ (eller om 40...Ka8 44.Dxd8+)

(Kommentarer av Carl-Eric Erlandsson)

I 1965 års närshack-SM belade Arvid "Förshaga" Nilsson en meriterande fjärdeplats. Numera är efternamnet Åhrén. Spelstyrkan tycks fortfarande vara av gammalt gott märke, eller vad sägs om den följande godbiten från den nordiska 5-landskampen där Arvid i brist på färska korrmeriter hamnade på bord 21.

Parti 1186 D55-4/19  
Nordiska 5-landskampen, 1983

ARVID ÅHREN, Förshaga  
BENNY LARSEN, Danmark

1.d4 d5 2.c4 e6 3.Sc3 Sf6 4.Lg5  
Le7 5.e3 0-0 6.Sf3 Sbd7

Tartakower-varianten med 6...h6 7.Lh4 b6 är högsta mode de senaste åren. Den har fått ett grundmurat förtroende som "säkert" remivapen genom svartspelare som Karpov, Ljubojević, Beljavskij, Tal, Spasskij, Petrosjan etc. Kortchnoi\* fick varianten emot sig i första Merano-partiet mot Karpov 1981, och världsmästaren vann som svart. Kasparov, som helst spelar vit mot Tartakower-varianten, spelade den också som svart mot Kortchnoi i London (10:e matchpartiet) - något som dock höll på att sluta illa för Garri.

7.Tc1 b6

Varken denna uppställning (utan h7-h6) eller den vanliga ortodoxa huvudvarianten 7...c6 8.Ld3 dc 9.Lxc4 Sd5 10.Lxe7 Dxe7 11.0-0 Sxc3 12.Txc3 e5 har närshackstormästarnas förtroende för tillfället.

8.cxd5!

Detta avslag anses bra då det stänger den långa diagonalen och passiviserar Lc8.

8...exd5 9.Ld3

Åhrén väljer att spela skarpt. Även Pillsburys 9.Se5 siktar på kungsangrepp, medan Capablancas 9.Lb5 och Duras' 9.Da4 strävar efter att utnyttja svagheten c6 på svarts damflygel.

\*) Vi bör respektera Kortchnois stavning av sitt eget namn. Eftersom han ej längre nyttjar det ryska alfabetet finns ingen anledning att (som bl a en av landets större schacktidsskrifter) fortsätta med transkriptionen från ryska ("Kortjnoj").

9...Lb7 10.0-0 a6

Alternativet är 10...c5. Efter 11.De2 c4 12.Lb1 a6 13.Se5 b5 14.f4 står vit bättre och han hotar genomföra Pillsburys angreppsmåner med Tf3 och Th3.

En annan möjlighet för vit efter 10...c5 är Petrosjans 11.Lf5 som spelades i 14:e VM-partiet mot Spasskij 1969. Vit hotar 12.Lxd7 Dxd7 13.dc bc 14.Lxf6 Lxf6 15.Se4 Lxb2 16.Sxc5 De7 17.Tb1 Dxc5 18.Txb2 etc.

11.Se5

Därmed länkar vit in i Pillsbury-varianten.

11...c5 12.f4 c4 13.Lb1

Pillsbury spelade 13.Lf5 mot Wolf i Monte Carlo-turneringens första rond 1903-02-10. Wolf fick inget motspel och Pillsbury vann instruktivt:

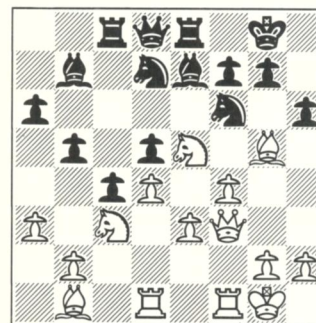
13.Lf5 b5 14.Tf3 Te8 15.Th3 g6 16.Lb1 Sxe5 17.fe Sd7 18.Lxe7 Txe7 19.Df3 Sf8 20.Tf1 Dd7 21.Df6 b4 22.Sa4 Dc7 23.Sc5 Lc8 24.Th6 a5 25.Tf4 Tb8 26.Lxg6 Tb6 (26...Sxg6 27.Txg6+ hg 28.Th4 +) 27.Dxb6 Sxg6 (27...Dxb6 28.Lxh7+ +) 28.Df6 Te8 (28...Sxf4 29.ef och 30.Th5) 29.Tf1 Le6 30.Dg5 Kh8 31.Dh5 Sf8 32.Sxe6 Txe6 33.Txe6 1-0.

13...b5 14.a3 Tc8

Åhrén anger 14...Se4 som svarts bästa försök.

15.Df3 Te8 16.Tcd1 h6?!

Åhrén: "Frågan är nu om vit drar och vinner"!



17.Lxh6! gxh6 18.Dg3+ Kf8 19.Dh4  
Åhrén ville "testa svarts stridslust", men Larsen avstod från 19...Sg8 20.Dh5 etc.

19...Kg7 20.Dg3+ Kf8

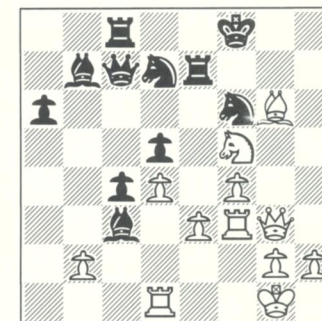
Här analyserade Åhrén åtskilliga timmar, innan han bestämde sig för att spela på vinst.

21.Tf3! Ld6 22.Sxf7! Dc7

22...Kxf7 strandar på 23.Dg6+ Kf8 24.Dxh6+ Kf7 25.Lg6+ och matt i två drag.

23.Sxh6 Te7 24.Lg6  
Svarts kung får inte smita!

24...b4 25.axb4 Lxb4 26.Sf5 Lxc3



27.Dg5!! 1-0.

Svart ger upp trots två merpjäser. En möjlig fortsättning var 27...Lb4 28.Dh6+ Kg8 29.Sxe7+ Lxe7 30.Th3 +.

(Kommentarer av Carl-Eric Erlandsson)

Parti 1187 B10-11/44  
Lag-EM II final, bord 9, 1983

CLEMENS WERNER, Västtyskland  
TONI ENGELBRECHT, Södertälje

1.e4 c6 2.d3 d5 3.Sd2 dxe4(?)

Inexakt enligt Leonid Stein, som menade att svart bör upprätthålla spänningen i centrum. Det verkar också som om svart redan står sämre!

4.dxe4 e5 5.Sgf3 Lc5

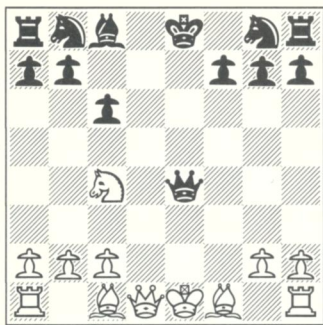
Även 5...Dc7 ser kärvt ut efter 6.Sc4! Sd7 7.a4 Sgf6 8.Ld3 Le5 (8...Le7 9.0-0 0-0 10.b3 med idén 11.Lb2 +/-) 9.0-0 0-0 10.Lg5 +/-.

6.Sxe5!

Många teoriverk anger 6.Sxe5? Lxf2+ -/+, bl a ECO. Men snart kommer en ny upplaga...

IM Folke Ekström vederlade detta redan 1974 i SSKK-bulletinen nr 123, och IGM Kurajica omvärderar varianten i Informator 19 (1975) och 22 (1977). Men det är IGM Keene som har fått äran av "upptäckten" efter partiet mot Hug i Rom 1979! IM Kjell Krantz har ventilerat detta i SCHACKNYTT nr 6/1979.

6...Lxf2+ 7.Kxf2 Dd4+ 8.Ke1 Dxe5 9.Sc4! Dxe4+



## 10.Le3?!

IGM Mariotti föreslog 10.Kf2!? men Ekström nöjer sig med att analysera det vinnande 10.Le2!

IGM Keene redovisar i stort sett identiska varianter i Modern Chess Theory 5/1979!

Öppningen har redan skördat flera offer – se t ex SSKK-bulletinen 152/706 & 170/1058! Det var nära ögat även för Engelbrecht!

Vit vinner efter 10.Le2! enligt följande:

- 1) 10...Dxg2 11.Sd6+ Ke7 12.Tf1 Le6 13.Sxf7!! Lxf7 14.Dd8 matt!
- 2) 10...De6 11.Sd6+
  - 2a) 11...Kf8 12.Tf1
    - 2a1) 12...f6 13.Sxc8 Dxc8 14.Lg4 (Keene anger i stället 14.Dd6+ Se7 15.Lh6 +-) De8+ 15.Kf2 och vits hot Lf4 och Tel avgör +-;
    - 2a2) 12...Sf6 13.Sxc8 Dxc8 14.Dd6+
      - 2a21) 14...Ke8 15.Lh6 gh 16.Txf6 +-;
      - 2a22) 14...Kg8 15.Txf6 gf 16.Lh6! +-;
  - 2b) 11...Ke7 12.Tf1 (Keene anger 12.Sxc8 Dxc8 13.Dd4! +-)
  - 2b1) 12...f6 13.Sxc8 (13.Sf5+ spelades i korrpartiet Kotka-Carlile, 1978. Det följde 13...Kf7? 14.Dd8! Ld7 15.Tf3 h5 16.Lf4 g5 17.Lxg5! Kg6 18.Df8 Dxf5 19.Ld3! 1-0.) Dxc8 14.Lg4 Dd8 15.De2+ Kf8 16.Lf4 +-;
  - 2b2) 12...Dxd6? 13.Txf7+ +-;
  - 2b3) 12...Sf6 13.Sf5+
    - 2b31) 13...Kf8 14.Lf4
    - 2b311) 14...Sd5 15.Ld6+ Kg8 16.c4 +-;
    - 2b312) 14...Se8 15.Ld6+ Sxd6 16.Sxd6 f6 17.Sxc8 Dxc8 18.Dd6+ +-;
    - 2b32) 13...Dxf5! 14.Txf5 Lxf5 (Magnus-sen-Ahlberg, korr-lag-SM 1978, div II C, bord I) 15.b3 +/-.
- 3) 10...Dh4+? 11.g3 Dh3 12.Sd6+ Ke7 13.Lc4 Sf6 14.Le3 Lg4 15.Sf5+ +- (152/706)

10...De6 11.Sd6+ Kf8  
 Detta kungsdrag fungerar efter 10.Le3, då vit ej genast kan spela Tf1.

12.Sxc8  
 Kanske är 12.Dd2 ett bättre alternativ?

12...Dxe3+ 13.Le2 g6 14.Dd6+ Kg7  
 15.Tf1 Sa6 16.Tf3 De4 17.Tf4 De3  
 På 17...Dc5 följer 18.Lxa6!

18.Tf3 De4  
 Efter 18...Dd5 19.Dxd5 cd 20.Sd6 Sf6 21.Lxa6 ba kan vit spela 22.Ta4 eller 22.Kd2.

19.Tf4  $\frac{1}{2}$ - $\frac{1}{2}$ .

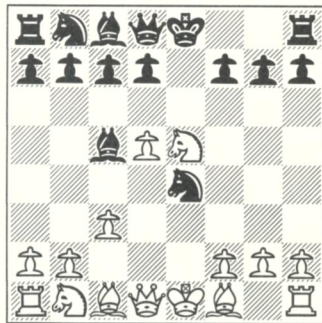
(Kommentarer av Carl-Eric Erlandsson)

Parti 1188 C44-11/62  
 Swinarski Memorial, 1980-1983

VLADIMIR ZAGOROVSKIJ, Sovjetunionen  
 PLINIO BEZZOLA, Schweiz

1.e4 e5 2.Sf3 Sc6 3.c3 Sf6  
 Jag anser att 3...d5! är det bästa svaret mot Ponziani. Jag har tidigare behandlat detta i SSKK-bulletinen (nr 164, sid 18-19) och i min bok "Romantic Chess Openings" (Batsford 1982).

4.d4 Sxe4 5.d5 Sb8 6.Sxe5 Lc5  
 Ett skarpt teoridrag från svarts sida, men han uppnår inte utjämning. En annan möjlighet var 6...Ld6.



Zagorovskij anger i sin egen bok en analys av den sovjetiske mästaren Zjukovitzkij:  
 6...Ld6! 7.Dd4 0-0 8.Dxe4 Lxe5 9.Le2 Te8 10.Dd3 d6 11.Le3 Sa6 =. (CEE)

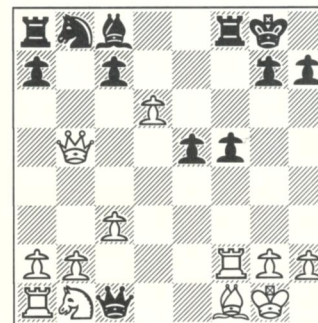
7.Dg4 0-0 8.Dxe4 d6 9.Ld3 f5  
 10.Dc4 b5

På 10...Te8 följer 11.0-0 Txe5 12.Lf4 Te8 13.Sd2 b5 (Zagorovskij anger 13...g5! i "Romantic Chess Openings" och menar att vit korrekt ska spela 12.Sd2 Sd7 13.b4 Lb6 14.Sf3 +/-; kanske har han reviderat sin uppfattning mellan 1982 och 1984? CEE) 14.Db3 +/-.

11.Dxb5 De7 12.0-0 dxe5 13.Lg5!  
 Bulgariske IM Minevs starka drag.

13...Lxf2+  
 Eller 13...Dd6 14.Db3 +/-.

14.Txf2 Dxc5 15.d6! Dc1+ 16.Lf1



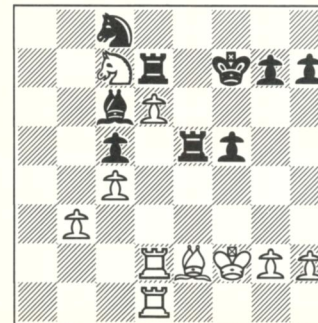
16...c6  
 Efter 16...e4?! följer 17.Dd5+ Kh8 18.Dxa8 e3 19.Te2 La6 20.dc Lxe2 21.Sd2 ed 22.cbD och vit vinner.

17.Dxe5 Sd7 18.Df4 Dxf4 19.Txf4  
 Vit har en merbonde, men någon klar vinst kan man inte tala om i denna ställning.

19...Tf6 20.Sa3 Sb6  
 Eller 20...Txd6 21.Txf5  
 21.Td4 Le6 22.c4 Tff8 23.b3 a5  
 24.Te1 Kf7 25.Sb1 c5 26.Td3 Tfe8  
 27.Sc3 Ld7 28.Ted1 a4 29.Sb5 axb3  
 30.axb3 Te5

Vit får fördel efter 30...Lxb5 31.cb Sd7 32.Th3 h6 33.Lc4+ Kf6 34.Ld5+ +/-.

31.T3d2 Lc6 32.Sc7 Td8 33.Kf2 Td7  
 34.Le2 Sc8



35.b4!  
 35.Sa6 besvaras med 35...Lb7.

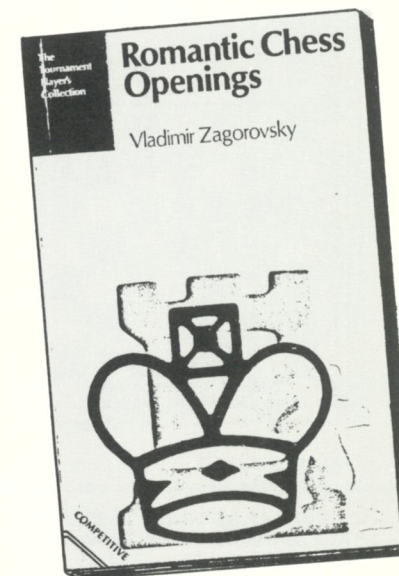
35...Sxd6  
 Alternativet 35...cb 36.Sa6 Lb7 37.Sxb4 Tc5 38.Sd3 ger fördel för vit.

36.Txd6 Txc7 37.b5 Le4  
 Efter 37...Lxg2 38.Lh5+ g6 39.Kxg2 gh 40.Tld5 Tce7 41.Txe5 Txe5 42.Tc6 Ke7 43.Kf3 Kd7 44.h4 h6 45.Kf2 kommer svart i dragtvång. Vit får fördelaktig ställning såväl efter 45...Te4 46.Txc5 Txb4 47.Ke3 som efter 45...Ke7 46.b6 Kd7 47.b7 +/-.

38.Td7+ Txd7 39.Txd7+ Kf6 40.Tc7 g6 41.Lf3!  
 Men inte 41.Txh7 Lxg2! med oklart spel.

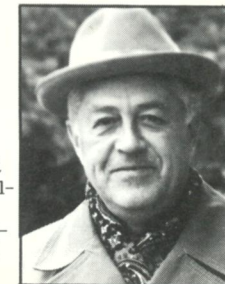
41...Lxf3 42.Kxf3 1-0.  
 Det följer 42...Kg5 43.g3 h6 44.Tc6! Kh5 45.b6 Tel 46.Txc5 + eller 42...Ke6 43.b6 Kd6 44.Txh7 g5 45.b7 Te8 46.Tg7 +-.

(Kommentarer av IGM Vladimir Zagorovskij)



ROMANTIC CHESS  
 OPENINGS  
 utgavs 1982 av  
 Batsford.  
 (£ 5.95; ca-pris i  
 Sverige SEK 95.-)

Författaren VLADIMIR  
 ZAGOROVSKIJ är världens mest meriterade korrspelare. Han medarbetar regelbundet i SSKK-bulletinen.



Parti 1189 B33-12/63  
Nordiska 5-landska, bord 6, 1983-1984

OVE NYHLEN, Linköping  
MARTIN MOLNES, Norge

1.e4 c5 2.Sf3 Sc6 3.d4 cxd4 4.Sxd4  
Sf6 5.Sc3 e5 6.Sdb5 d6 7.Lg5 a6  
8.Sa3 b5 9.Sd5 Le7 10.Lxf6 Lxf6

Svesjnikov-varianten. Enligt Bent Larsen  
står vit bättre.

11.c3 0-0 12.Sc2 Lg5 13.Le2 Le6  
14.a4 bxa4 15.Txa4 a5 16.Lc4

Samma ställning som i partiet Fichtl-Gonsior,  
Hradec Kralove 1976.

16...Kh8 17.0-0 f5 18.exf5 Lxf5  
19.Sce3 Le6 20.De2 Tb8 21.Td1?!

21.b3 var bättre. Tornet behövs på  
f-linjen som fortsättningen visar.

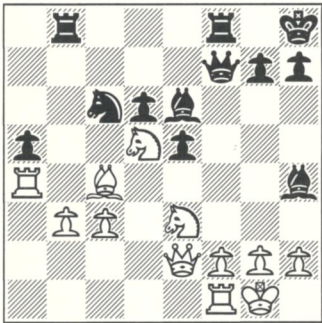
21...Dd7

Nu hotar 22...Sd4.

22.b3 Lh4! 23.Tf1

En snöplig reträtt, men 23.g3 verkade  
alltför riskabelt.

23...Df7



24.f4!?

Sannolikt det enda draget som ger motspel!

24...Da7 25.g3 Lxd5 26.Lxd5 Se7  
27.Kg2 exf4 28.Taxf4 Txf4 29.Txf4  
Lg5 30.Tf3

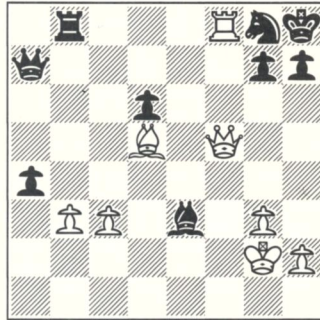
Jag hade först planerat 30.Te4, men svaret  
30...Tf8 verkade starkt.

30...a4! 31.Df2

Med idén 32.b4.

31...Lxe3? 32.Tf8+ Sg8 33.Df5!!

Svart är förlorad. På 33...g6 hade följt  
34.Df6+ Dg7 35.Txb8! +- och på 33...h6  
34.Lxg8 Da8+ 35.Kh3 etc +-.



33...Lh6

Ger vit möjlighet till en elegant avslutning.

34.Dc8! 1-0.

(Kommentarer av Ove Nyhlén)

IM Luis Santos, Lissabon, tog 11 poän.  
(+9 =4 -0) i VM XIII semifinalgrupp 1. Vi  
har tidigare visat hans vinst mot grupp-  
tvåan Gudjev (175/176-1141). Amerikanen  
Bill C Jones blev trea i gruppen, men  
även han fick finna sig i en snabb förlust  
mot Santos.

Parti 1190 B29-8/50  
VM XIII semifinalgrupp 1, 1979-1981

LUIS SANTOS, Portugal  
BILL C JONES, USA

1.e4 c5 2.Sf3 Sf6 3.e5 Sd5 4.d4!?  
cxd4 5.Dxd4 e6 6.Lc4 Sc6 7.De4 d6  
8.exd6

BCO anger 8.0-0 de 9.Sxe5 Sf6 10.Sxc6  
Dc7 11.Df3 Ld7 ∞ (Timosjenko-García  
Palermo, Havanna 1981)

8...Sf6 9.De2 Lxd6 10.0-0 0-0

Polugajevskij föreslår 10...Da5 11.Tfd1 Le7  
12.Sc3 0-0 13.Lf4 a6 14.a4 (+/=) Ld7  
15.Se4 Df5 16.Sxf6+ Lxf6 17.Lc7 Le8 18.c3  
Tc8 19.Lg3 och vit har aktivt spel  
(Tjiburdanidze-Lechtinsky, Baku 1980).

— Schacknytt? Det är världens bästa  
schacktidsskrift!

Pia Cramling

Prenumerera på Schacknytt! Tio fylliga nummer  
med över 500 sidor 1984 för 110 kr.

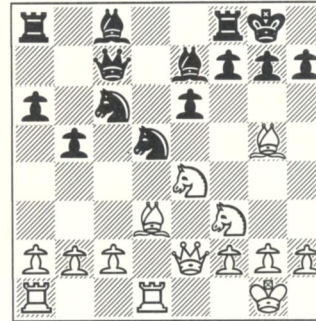
Postgiro 650303-1

**SCHACKNYTT**  
Box 7103 · 200 42 Malmö

11.Sc3 a6 12.Lg5 Le7

Vit kommer bättre även efter 12...h6  
13.Lxf6 Dxf6 14.Se4 De7 15.Sxd6 Dxd6  
16.Tad1 +/- (Balasjov-Pribyl, Moskva 1977).

13.Tfd1! Dc7 14.Se4 b5!? 15.Ld3 Sd5



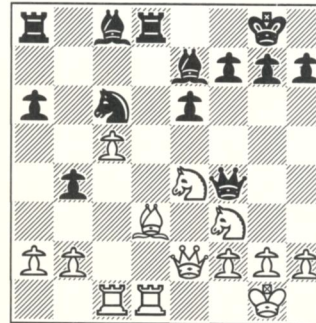
16.c4! Sf4!?

På 16...bc 17.Lxc4 Sf4 följer 18.De3! +/-

17.Lxf4 Dxf4 18.Tac1!

Vit har fördel och planerar slag på b5,  
följt av Lb1 och a3. På 18.cb hade följt  
18...Sb4! och svart står något bättre!

18...b4?! 19.c5! Td8?



20.Sd6! Tb8 21.Tc4 Dh6

Eller 21...Df6 22.De4! med angrepp mot c6  
och h7.

22.Le4! Sa5 23.Tcd4

Nu hotar 24.Sxf7!

23...Dh5 24.c6

Även 24.Dc2! vinner.

24...Dc5 25.Dd2 e5

Vad annars?

26.Td5 Db6 27.Sxf7! 1-0.

(Kommentarer av IM Luis Santos)

Parti 1191 E12-12/67  
Korr-SM 1983, 1983-1984

KARL HÄGGLÖF, Laxå  
INGEMAR ZERPE, Norrköping

1.d4 d5 2.c4 e6 3.Sf3 b6 4.a3!?  
Petro och Garri Special!

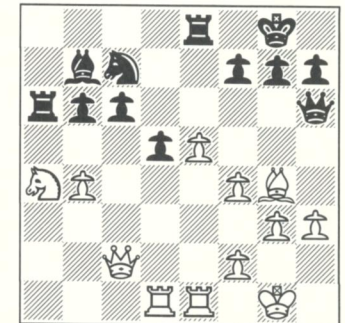
4...Lb7 5.cxd5 exd5 6.Sc3 Le7  
7.Lf4!? Sf6 8.Da4+!? c6 9.e3 0-0  
10.Le2 Sbd7 11.Se5!? Sxe5 12.dxe5  
Sd7 13.Td1 Te8 14.Lg4!? Sc5  
15.Dc2 Lg5!? 16.b4 Lxf4 17.exf4  
Dh4?!

Här står damen illa.

18.h3 Se6 19.g3 Dh6 20.0-0 Sc7  
21.Tfe1 a5?

Svart har nog inte beaktat vits pjäsoffer i  
drag 26!

22.Sa4 axb4 23.axb4 Ta6



24.e6! fxe6 25.Te5 Tea8 26.Sxb6!  
Txb6 27.Dc5 Tb5 28.Dd6 Tc8  
29.Tde1 Df6

30.Txe6! Dd8 31.Te8+! Dxe8  
Naturligtvis inte 31...Sxe8 32.Le6+ Kh8  
33.Df8 matt!

32.Txe8+ Txe8 33.Dxc7 La8 34.Ld7  
Tf8 35.Le6+ Kh8 36.De7 Tbb8  
37.Lf7!? Tfc8 38.f5 Tb7

Med remibud från svart.

39.De6 Tf8 40.Lh5 Tbb8 41.g4 Tf6  
42.De5 Tbf8 43.Le8! d4? 44.Kf1 Lb7  
45.Ke1 Lc8 46.Kd2 La6 47.h4 Lc4  
48.h5 h6 49.f4 Lb5 50.Lg6 Ta8  
51.g5

Nu är det slut.

51...hxg5 52.fxg5 Ta2+ 53.Kc1 Tf8  
54.h6 Ta7 55.f6 1-0.

Äntligen en reducering mot Zerpe!

(Kommentarer av Karl Hägglöf)

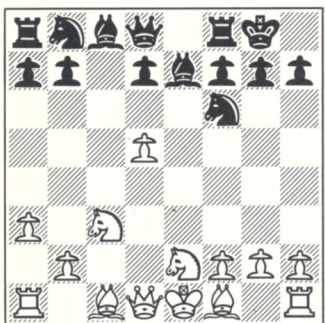


René Olthof

# Teori

E42 - 4/21 Nimzoindiskt parti

**1.d4 Sf6 2.c4 e6 3.Sc3 Lb4 4.e3 c5 5.Se2 cxd4  
6.exd4 0—0 7.a3 Le7 8.d5!? exd5 9.cxd5**



SSKK-bulletinens medarbetare, den holländske mästaren RENE OLTHOF, avhandlar i detta nummer en intressant variant i Nimzoindiskt parti.

Många vitspelare vågar sig inte in i leken (utan väljer 3.Sf3; Damindiskt) medan spelare som Hort, Kortchnoi och Gligorić vågar utmana svart.

Denna variant torde tilltala korrspelare. Sista ordet är långt ifrån sagt. Plats för förstärkningar alltså!

Denna variant har blivit högsta mode de senaste åren. Med sitt femte drag undviker vit det starka Hübner-systemet, som uppkommer efter dragen 5.Ld3 Sc6 6.Sf3 Lxc3+ 7.bxc3 d6 följt av 8...e5.

I detta system blockeras vits bondecentrum och löparna kommer ur spel. Hittills har ingen lyckats visa ens en mindre fördel för vit. Tvärtom har svart tagit över 50% den senaste tioårsperioden. Det startade med 5:e partiet i VM-matchen Spasskij-Fischer (Reykjavik 1972) och redan tidigare med ett antal fina partier av Hübner själv, t ex i interzonturneringen, Palma 1970.

Ett viktigt alternativ till 6...0-0 är 6...d5 7.c5(!) noggrant testat i VM-matchen Karpov-Kortchnoi (Baguio 1978). Här visade sig upprullningen på damflygeln mycket farlig för svart.

I stället för 8.d5!? anses dragen 8.g3 eller 8.Sf4 som ofarliga, eftersom svart spelar 8...d5! och återställer balansen i centrum.

I diagramställningen har vit tillskansat sig terrängfördel i centrum på bekostnad av sin utveckling. Den avgörande frågan är därför:

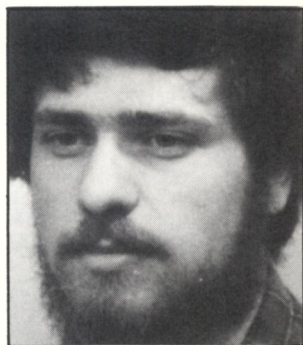
*Kan vit bibehålla sin fördel i centrum?*

Om vit kan detta lider svart vanligen svårt av det snåla utrymmet för sina pjäser och "kvävs" till döds.

Om vit inte kan upprätthålla centrumfördelen kommer svarts utvecklingsförsprång att göra sig gällande.

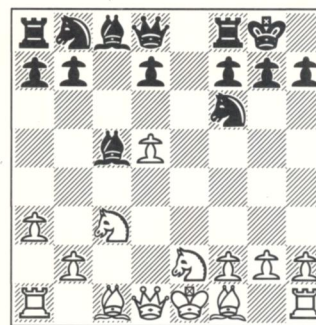
Därför väntar en skarp strategisk kamp för att lösa detta problem.

Svart kan välja mellan 9...Lc5 och 9...Te8. Det logiska draget 9...d6 är alltför långsamt. Det följer 10.Sd4! följt av 11.Le2 och 12.0-0 (+/- Karpov; i betraktande av partiet Gligorić-Short nedan tycks "+/=" mera adekvat).



RENE OLTHOF

## I) 9...Lc5



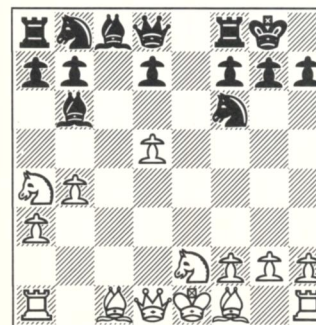
### 10.b4

Andra alternativ är:  
10.Sd4 (En liknande idé är 10.Sg3) och nu:

- 1) 10...Te8+ 11.Le3 (11.Le2 Sg4! 12.0-0 Sxh2 13.Kxh2 Dh4+ och d4 faller) d6 12.Le2 Sbd7 13.0-0 a6 14.h3 (14.Dc2; 14.Tc1) Se4(!) 15.Sxe4 Txe4 16.b4 Lb6 (Bagirov-Robatsch, Erevan 1982; Inf 33/677 & TC7-D112)
- 2) 10...d6 11.Le2 a6 12.0-0 Sbd7 13.Le3 följt av 14.Sc2. Men partiet Gligorić-Short (BBC TV World Cup 1980-81) fortsatte 13.Lg5 h6 14.Lh4?! Te8 15.Tc1 Sf8! 16.b4 La7 17.Sb3 Sg6 18.Lg3 Se7! 19.h3 Sf5 -/+ (0-1, 33 drag; Inf 31/643)

10.Sa4 b6 (10...d6 11.b4 Lb6 leder till huvudvarianten) 11.b4 Ld6 12.Sec3 Te8+ 13.Le2 Le5 14.f4 Lxc3+ 15.Sxc3 La6 16.0-0 Lxe2 17.Sxe2 a5 18.Lb2 ab 19.ab Txa1 20.Lxa1 Sa6 21.Sg3 Sxb4 22.Sf5 d6 23.Db3 De8 24.Dh3 Kh8 ½-½ (Tatai-Robatsch, Rom 1982)

### 10...Lb6 11.Sa4



Vit uppnår inget med 11.Sg3 De7+ (Eller 11...Te8+ 12.Le2 Sg4 13.0-0 Sxf2) 12.Le2 (Guillermo Garcia-Ostojic, Bogota 1977) Sg4! 13.Sce4 Sxf2 14.Sxf2 Df6 -/+.

Eller 11.h3 a5 12.b5 och nu:

- 1) 12...Te8 13.g4 d6 14.Lg2 h5 15.g5 Sh7 16.Sa4 La7 17.0-0 Sd7 18.Sg3 h4 19.Se4 Sdf8 20.b6 Lxb6 21.Sxb6 Dxb6 22.Lf4 Td8 (Djukić-Csom, Niš 1981, 0-1, 37 drag; TC3-J72)
- 2) 12...d6 13.Sg3 a4 14.Le2 La5 15.Lb2 Sbd7 16.0-0 Lxc3 17.Lxc3 Se5 18.Tb1 Sfe4 19.Sxe4 Sxe4 20.Dd4 Sxc3 21.Dxc3 Lf5 (Grünberg-Savon, Varna 1982, ½-½, 57 drag; TC7-M75)

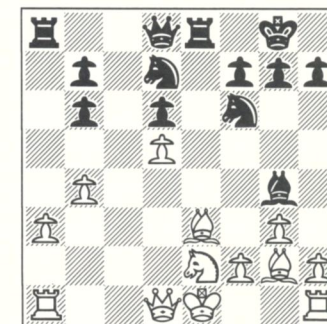
### 11...d6

Enligt Gligorić och Sosonko har vit betydande fördel efter 11...Te8 12.Sxb6 Dxb6 13.Le3 p g a löparparet och terrängövervikt.

### 12.Sxb6 axb6

Textdraget är troligen överlägset alternativet 12...Dxb6 13.Le3 Dd8 14.h3 Sbd7 15.Sc3 a5 16.Le2 Sb6 17.Tc1 Ld7 18.0-0 ab 19.ab Sa4 20.Dd4 (Lovass-Lukacs, Kecskes-1979, 1-0, 38 drag)

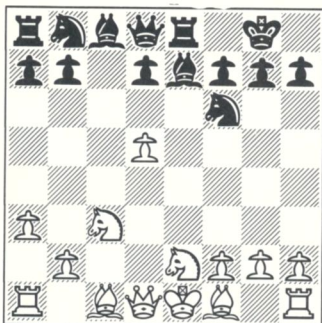
### 13.g3 Te8 14.Lg2 Lg4 15.Le3 Sbd7



Svart vann i ett långt parti efter 16.h3 Lf5 17.0-0 Te8 18.Ta2 h6 19.Ld4 Tc4 20.Sc3 Se5 21.g4 Lh7 22.Td2 Sg6 23.Te1 Txe1+ 24.Dxe1 Sd7 25.De3 h5 (Miles-Adorjan, Wijk aan Zee, 1984, 0-1, 56 drag).

**Stöd SSKK!**

## II) 9...Te8



### II A) 10.d6

10...Lf8 11.g3 Te6

I partiet Kortchnoi-Miles, Wijk aan Zee 1984, kom nyheten 11...Db6 12.Lg2 Lxd6 (12...Dxd6 13.Dxd6 Lxd6 14.Sb5) 13.Le3 och nu borde Miles ha valt 13...Txe3 14.fe Le5 med någon kompensation.

I partiet blev han krossad efter 13...Da6 14.0-0 Le5 15.Sf4 d5 (15...Sc6 16.Sfd5 ger en fruktansvärd bindning, ty om svart någonsin spelar d7-d6 så följer Sd5-c7) 16.Scxd5 Sc6 17.Sxf6+ Lxf6 18.Sd5 Le5 19.Dh5!! och Miles hittade inget vettigt drag (t ex 19...Le6 20.Sb4! eller 19...Ld7 20.Tad1 Tad8 21.Lg5 f6 22.Sxf6+ gf 23.Txd7!).

Så Miles bättrade på damens placering, men till ingen nytta: 19...Da4 20.Lf4! Ld7 21.b3! Da5 (21...Dxb3 22.Tab1 Dxa3 23.Txb7 Tad8 24.Lh3! Lxh3 25.Dxf7+ Kh8 26.Lxe5 +-) 22.b4 Da4 23.Tad1 Lxf4 24.gf Tad8 25.Td3! Kh8 (Det hotade 26.Sf6+ gf 27.Txd7! och om 25...Le6 så avgör 26.Le4 h6 27.Sf6+ gf 28.Dxh6) 26.Sc7! Te7 27.Dc5 (Vinner pjäs, då Lxc6 inte kan garderas) Te2 28.Txd7 1-0. Ett briljant parti av Kortchnoi!

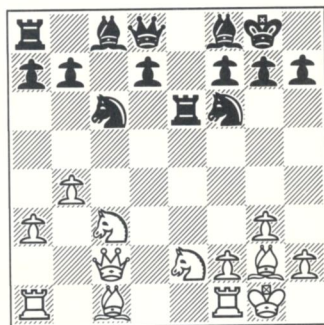
12.Lg2 Txd6 13.Dc2 Sc6

På 13...Te6?! 14.0-0! (14.Lxc6 bc 15.0-0 d5 med kompensation) d5 15.Lg5 h6 16.Lxf6 Dxf6 17.Tad1 (17.Lxd5 Lh3! 18.Lxc6 Dxc6 19.Sf4 Lxf1 20.Txf1 Sd7) Le6 och nu rekommenderar Cebalo 18.Sf4 med hot mot d5, i stället för 18.Sd4 Tc5 19.b4 Tc4 som i partiet Cebalo-Wedberg, Eksjö 1982. (Inf 34/673 & TC8-C24)

14.0-0 Te6 15.b4

I partiet Gligorić-Karpov (Bugojno 1980) spelades 15.Sf4 Te8 16.b4 (16.Sfd5 Sxd5 17.Sxd5 d6 18.Lf4 Lg4 =+) d6! 17.Lb2

Ld7 18.Sc5 (18.Se4!? Sxe4 /18...Sg4! ∞/ 19.Lxe4 h6 20.Ld5 +/- eller 18.b5 Sa5 19.Dd3 Tc8 20.Sc5 Sxd5 21.Lxd5) Sxd5 19.Lxd5 Te8 20.Db3 Te7. Vit har viss, men ej tillräcklig, kompensation för bonden, så Karpov vann efter 62 drag (Inf 29/537).



15...a6

För att hålla i bonden på Karpov-manér. Kanske räcker 15...d5 16.Tfd1 Se5 17.Sxd5 Td6 för att utjämna?

16.Sf4 Te8 17.Sfd5 Sxd5

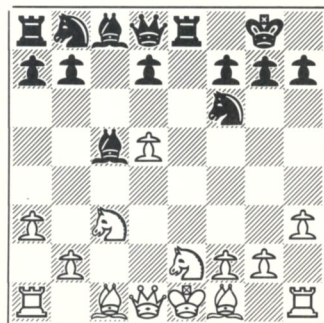
Eller 17...Sd4 18.Dd3 Sb3 19.Lf4 +-.

18.Sxd5 d6

19.Le3 Tb8 (Enda draget!) 20.Le4 (20.Lb6 Dg5 21.h4 Lf5!) h6 (20...Lh3!? 21.Lxh7+ Kh8 22.Tfel g6? /22...Se5! ∞/ 23.Lxg6 fg 24.Dxg6 +) 21.Lb6 Dg5 22.f4 Dh5 med chanser för båda sidor (Tal-Andersson, Tilburg 1980). Tal föreslår 23.Tfel följt av Te3 och Tael.

### II B) 10.h3

10...Lc5



11.b4

Eller 11.g4 Db6 12.Th2 a6 13.Lf4 (På 13.Sa4 kan följa 13...Dc7 14.Tg2 La7) och nu:

- 1) 13...Dxb2!? 14.Sa4 Db5 15.Sxc5 Dxc5 med oklar ställning;
- 2) 13...Dd8 14.Lg2 d6 15.Lf3 De7 16.Kf1 Sfd7 17.Se4 Se5 18.Lh1 Sbd7 19.S2g3 Sf8 och svart (den bättre spelaren!) vann efter 48 drag (Hurme-Lars Karlsson, Helsinki 1983; TC9-H13)

11...Lb6

Ohållbar tycks reträtten 11...Lf8 12.g4 (12.Le3 a5 13.b5 d6 14.Sg3 +/-; Frias-Kudrin, New York 1982) a5 13.Tb1 ab 14.ab Db6 15.Lg2 Sa6 16.0-0! Sb4 17.Sg3 h6 18.Sf5 +/- (Gligorić-Miles, Nikšić 1983)

12.g4 a5 13.b5 Se4

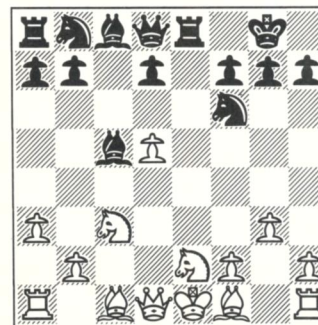
I partiet Keene-Mednis (New York 1980) följde nu 14.Sxe4 Txe4 •15.Lg2 Te8 16.0-0 Df6 17.Ld2 d6 18.Lc3 Dg5 19.Sd4 +/-.

Men det finns en enorm förstärkning: 13...Dc7! (se variant II C1 nedan!).

Så jag kan inte rekommendera 10.h3.

## II C) 10.g3

10...Lc5



### II C1) 11.b4

11...Lb6

Mindre exakt är 11...Sg4 12.bc Df6 13.Le3 (Enda draget!) och nu:

- 1) 13...Sxe3 14.fe Df3 15.Sb5! (15.Tg1 Dxe3)

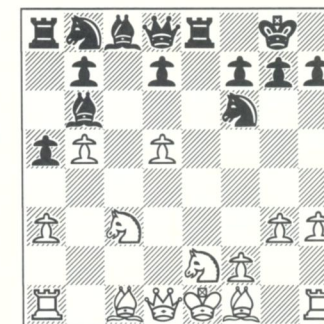
Dxh1 16.Sc7 Txe3 17.Dd4! Te4 18.Df2 Sa6 19.Sxa8 d6 20.Dg2 Dxc7 21.Lxg2 Te8 22.cd Lg4 23.h3! Lxe2 24.d7 Txa8 25.Tc1 1-0 (D Gurevich-van der Sterren, Manchester 1981; Inf 32/639)

- 2) 13...Df3 (starkare än 13...Sxe3) t ex 14.Sb5 Dxh1 15.Sc7 Txe3 16.fe Sxe3 17.Dd3 +/-.

12.h3

Efter 12.Sa4? Sg4! 13.Sxb6 Dxb6 blir f2 mycket svag. Även efter 12.Lg2 Sg4!? är dåligt då vit har försvagat damflygeln betänkligt.

12...a5 13.b5



13...Dc7!

Jämför med partiet Keene-Mednis ovan. Att vit har bonden på g4 i stället för g3 betyder inte särskilt mycket.

14.Lb2

Efter 14.Ld2 Dc5 15.Le3 Txe3!? 16.fe Dxe3 och svart har gott spel. Vits kung är fast i centrum.

14...Dc5 15.Th2 a4!

Men inte 15...d6? 16.Sa4 Dxb5 17.Lxf6 gf 18.Tb1 +/-.

Partiet Gligorić-Timman (Nikšić 1983) fortsatte 16.Dd3 (16.Sxa4? La5+ förlorar nästan allt) d6 17.Tc1 Sbd7! 18.Se4 (18.Sxa4 Txa4 19.Txc5 Sxc5 20.Dc2 Tae4!) Sxe4 19.Txc5 Sxc5 20.Dc2 Se5 21.Kd1 Sed3 22.Lc3 Lf5 23.Sd4 (23.Sf4 Tc8 24.Lxd3 Lxd3 25.Sxd3 Se4 26.Lb2 Txc2 27.Kxc2 Tc8+ 28.Kd1 Sc3+) Lg6 24.g4 (med idén Sf5) Tac8 25.f3 Sb4 26.Db2 (26.Dd2 Sxd5 27.Sf5 Se4!) Sed3 27.Dd2 Sxd5 0-1. Vit blev helt utspelad!

Kommentera dina  
bästa partier!



## II C2) 11.Sa4

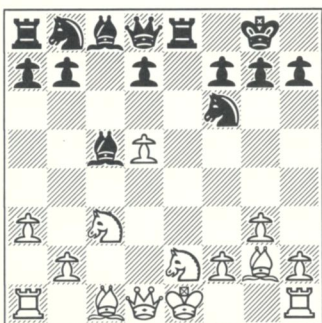
11...Lf8

Alltför passivt. Olafsson föreslår i stället 11...d6 och Kasparov anger 11...b6 följt av 12...La6, för att trycka på e2 med tillfredsställande spel.

12.Lg2

Partiet Polugajevskij-Cholmov (Sovjetmästerskapet 1961) fortsatte 12...d6 13.0-0 Sbd7 14.Le3 Se5 15.Ld4 Lg4 16.f3 Ld7 17.Sac3 g6 18.b3 +/-.

## II C3) 11.Lg2



Det säkraste draget.

II C3a) 11...Sg4

Inte så starkt nu som i variant II C1 ovan.

12.0-0 Db6

Om 12...Df6 så 13.Sf4 Sxf2 14.Txf2 Lxf2+ 15.Kxf2 g5 16.Se4.

13.Se4

Alternativet 13.De1!? bör beaktas.

13...Txe4 14.Lxe4 Sxf2  
15.Txf2 Lxf2+ 16.Kg2 ♖.

II C3b) 11...d6

12.h3

Svart uppnår lika spel efter 12.0-0 Lg4 13.h3 Lh5!

II C3b1) 12...a6

13.0-0 Sbd7 14.Sd4 Se5

Svart hotar nu 15...Lxh3 16.Lxh3 Lxd4.

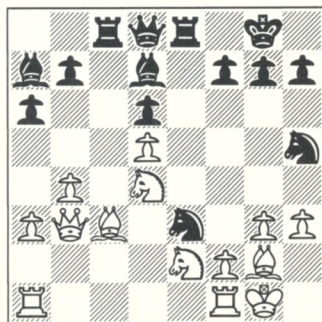
15.Sce2 Ld7 16.b4?

Bättre är 16.b3.

16...La7 17.Db3 Tc8

18.Lf4 Sh5 19.Ld2 Sc4

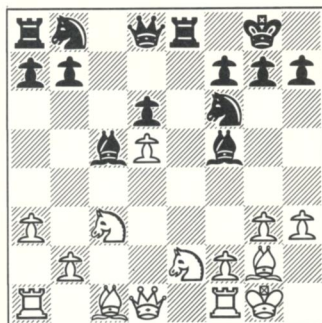
20.Lc3 Se3!!



Visst kan Ulf Andersson kombinera! Ställningen uppkom i partiet Chandler-Ulf Andersson (OS Malta, 1980). Poängen är 21.fe Txe3 22.Dd1 Sxg3 23.Sxg3 Txg3! (Eller 23...Tcxc3 24.Sge2 Tcd3)

II C3b2) 12...Lf5

13.0-0



II C3b2a) 13...Sbd7?!

14.g4! Le4

14...Lg6 15.Sg3 Se5 16.g5 Sfd7 17.Sce4.

15.Sg3! Lxg2 16.Kxg2 Sf8

17.g5 Sfd7 18.h4 Se5?!

Bättre 18...Te8 19.h5 Lb6 följt av 20...Sc5 eller genast 18...Lb6.

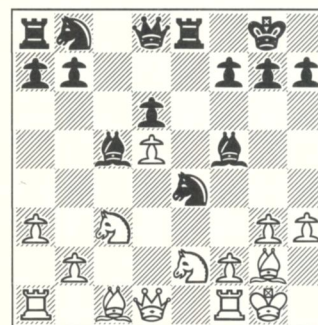
19.h5 f6 20.Sce4 txg5  
21.Lxg5 Db6 22.h6 Sf7

23.hxg7 Sd7 24.Sf6+ Sxf6  
25.Lxf6 Db5 26.Th1 Lb6

27.Df3 Se5 28.Sf5 Sf7  
29.Txh7+ 1-0.

(Kasparov-Csom, Baku 1980)

II C3b2b) 13...Se4!



14.Sa4 Sbd7 15.g4

15.Sxc5 Sexc5 följt av 16...Se5 =.

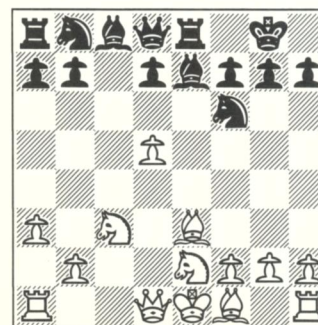
15...Lg6 16.Sf4? Sxf2

17.Txf2 Lxf2+ 18.Kxf2 Dh4+

19.Kf1 Lc2! 0-1.

(Zilberman-Zjldkov, SSSR 1981)

## II D) 10.Le3



10...Sg4

Den kritiska fortsättningen. I stampartiet med 10.Le3 Kasparov-Ulf Andersson (Moskva 1981) spelades 10...d6?! och vit fick fria händer i centrum, t ex 11.h3 (eller 11.g3 +/-) Sbd7 12.Sg3 Lf8+ 13.Le2 Txe3!? (13...g6 14.0-0 Lg7 15.Ld4 +/-) 14.fe g6 15.0-0 De7 16.Dd4 Lg7 (16...Lh6 17.e4 Lg7 eller 17.Tf3!? Se5 18.Tf4! Lxf4 19.ef Sed7 20.Te1 +/-) 17.Df4! +/- men Uffe lyckades remisera mot unge Garri efter 83 drag! (Inf 31/644 & TC1-Q38)

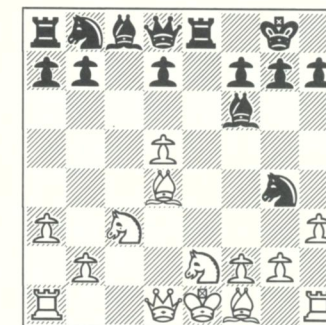
På 11.h3 finns också alternativet 11...Lf8 12.g4 Se4 13.Sxe4 Txe4 14.Lg2 (14.Dd2) Txe3!? 15.fe Dh4+ 16.Kd2 (16.Kf1 Df6+ följt av 17...Dxb2) Sd7 17.Sd4 Se5 18.De2 Ld7 19.Tac1 a6 20.Kc2 Lb5!? 21.Sxb5 ab 22.Lf1 b4 ♞ (Lukov-Vilela, Cienfuegos 1983 (TC11-F37).

11.Ld4

II D1) 11...Lf6

12.h3

Partiet Keene-Ribli (Denpasar/Surakarta, 1982) ger oss inte mycket information: 12.g3 d6 13.Lg2 Lxd4 14.Dxd4 a5 15.0-0 Sa6 ½-½.



12...Se5

Eller 12...Lxd4 (12...Sh6!?) 13.Dxd4 Se5 14.f4 Sg6 15.g3 d6 16.Lg2 Sd7 17.0-0 Se5 18.Tad1 Lf5 19.Sc1 h5 20.Kh2 +/- (Seirawan-Lars Karlsson, OS Luzern 1982; TC8-E530).

13.Se4 d6 14.S2c3

En förstärkning av varianten 14.Sxf6+ Dxf6 15.f4 Dh4+ 16.g3 (16.Lf2? Dxf4 17.Sxf4? Sf3 matt!) Sf3+ 17.Kf2 De7! (17...Dh5? 18.Sgl! tappar en pjäs) 18.Sc3 (18.Kxf3? De4+) Sxd4 19.Dxd4 (Ejngorn-Sturua, SSSR 1981)

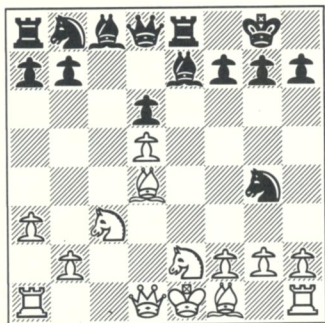
14...Sg6

Inte heller 14...Le7 är särskilt lustigt att spela.

### 15.Lxf6 Dxf6 16.Lb5 Ld7

I partiet Ree-Ligterink (Leeuwarden 1982) följde 17.0-0 De5 18.Te1 a6 19.Lf1 (Eller 19.Da4) Td8 20.Db3 b5 21.a4 Ta7 22.ab Tb7 23.Sc5 1-0. Ett slående exempel på vad som kan hända svart om han spelar alltför passivt!

### II D2) 11...d6



### 12.Sg3!

12.h3 Se5 (12...Sh6! ger svart reellt ett extra tempo i förhållande till variant II D3 nedan! Om 13.g4 så beakta IID3b.) 13.Sg3 Lh4+ 14.Le2 Lxg3 (½-½; Tisdall-Helmers, Århus 1983) 15.fg Df6 16.Lf2 a6 17.0-0 Sbd7 ∞ (Gofstein-Sjer, SSSR 1981)

### 12...Sh6

Eller 12...Lf6+ 13.Le2 Sd7 14.0-0 Lxd4 15.Dxd4 Sgf6 16.Tfe1! (Kiril Georgiev-Paul Littlewood, Plovdiv 1983; Inf 35/648 & TC10-D79). Vit har en typisk liten men beständig fördel och Georgiev vann efter 71 drag.

### 13.Lb5!

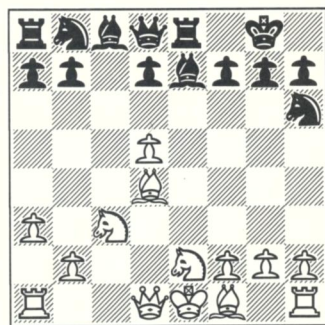
Mycket bättre än 13.Le2 Sf5 14.Sxf5 Lxf5 15.Db3 Sd7! 16.0-0 Lf6 17.Lxf6 Dxf6 18.Dxb7 Sc5 med bra spel för bonden.

### 13...Ld7 14.0-0 Lxb5

I partiet Gligorić-Sosonko, Plovdiv 1983, (Inf 35/647 & TC10-D82) följde 15.Sxb5 a6 16.Sc3 Sd7 17.Te1 Lf8 (Förbereder 18...Dh4. På 17...Lf6 följer 18.Sc4! /Eller 18.Txe8+ Dxe8 19.Le3 följt av 20.Lxh6/) 18.Txe8+ Dxe8.

Gligorić anger nu 19.h3 med planen 20.Dd2 och 21.Te1 +/- . Detta parti spelades i samma lag-EM-rond som Georgiev-Littlewood!!

### II D3) 11...Sh6!



Denna frivilliga reträtt upptäcktes av den holländske IGM John van der Wiel tidigt 1982, men det dröjde till 1983 innan han (och andra) kunde pröva draget i praktiken.

Springaren strävar till f5 i stället för det närliggande e5. Detta för att eliminera vits starkaste pjäs: löparen på d4!

### II D3a) 12.d6

### 12...Lxd6

12...Lf8 13.Dc2 Lxd6 14.0-0-0 Le5? (14...Lf8!?) 15.Lxe5 Txe5 16.Sg3 Sc6 17.f4 Te8 18.Lc4 d6 19.Sc4 Dh4 20.Thf1 Lg4 21.Sg5! (Yrjölä-Wedberg, Gausdal 1983; 1-0, 36 drag).

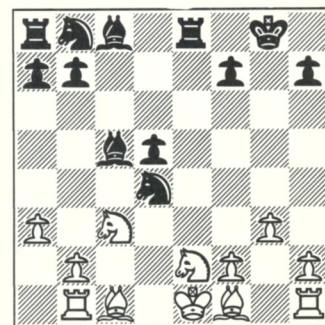
### 13.Lxg7 Sf5! 14.Lh6 Dh4

### 15.Lc1 Lc5 16.g3 Dd4

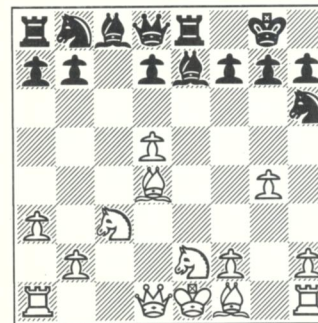
### 17.Dxd4 Sxd4 18.Tb1

Eller 18.Kd1.

### 18...d5! (-/+; Adorjan)



### II D3b) 12.g4



### II D3b1) 12...Sxg4

### 13.Tg1 d6 14.Lxg7 Kxg7

### 15.h3 h5 16.hxg4 hxg4 -/+

### II D3b2) 12...d6

### 13.h3 f5! 14.Dc2

På 14.f3 Lh4+ 15.Lf2 Df6 -/+ eller 14.gf Sxf5 får svart klart övertag.

### 14...fxg4

Även 14...Lg5 15.Lg2 Sd7 16.gf Sf6 17.h4 Lxf5 18.Da4 Ld7 etc ger svart fördel (Grószpeter-Adorjan, Ungern 1983; Inf 35/649)

### 15.hxg4 Lxg4 16.0-0-0 Lg5+

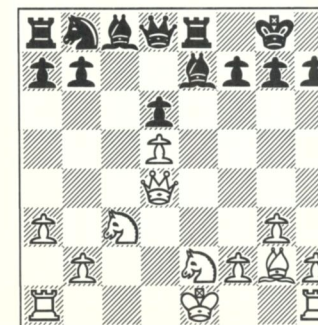
### 17.f4 Lf6

-/+ enligt Adorjan.

### II D3c) 12.g3

### 12...Sf5 13.Lg2 Sxd4

### 14.Dxd4 d6

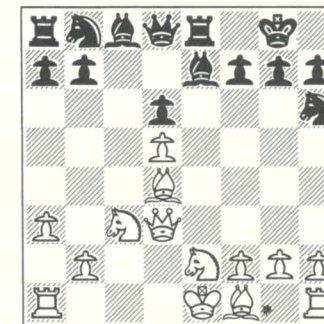


Med bekväm ställning för svart (Bouwmeester-van der Wiel, holländska lagmästerskapet 1983).

I Informator 35/649 försöker Adorjan, T Horvath och Vegh visa att svart skulle kunna komma ännu bättre genom 14...Lf6 15.Dd2 Lxc3! 16.Dxc3 (16.bc d6 17.0-0 Sa6 18.Sd4 Ld7 -/+ ) b6 17.Lf3 La6 18.Kf1 (18.Dd2 Df6 -/+; 18.Td1 d6 19.Td2 Sd7 20.0-0 Tc8 -/+ ) d6 19.Te1 Sd7! 20.Kg2 Tc8 21.Dd2 Se5 22.Sd4 Lb7! 23.b4 (23.Sc6?! Txc6! 24.dc Sxf3 25.Kxf3 Lxc6+ 26.Kg4 h5+ 27.Kxh5 Lf3+) 23...Te4 med planen 24...Da8 eller 24...Df6 -/+ . Helt övertygande vid första besiktningen...

### II D3d) 12.Dd3

### 12...d6



### 13.f4?

13.Sg3 Lf6+ 14.Le2 Lxd4 15.Dxd4 Sf5 16.Sxf5 Lxf5 17.0-0 Sd7 =/+.

### 13...Lf5! 14.Dd2 Sd7

### 15.g3 Lf6 16.h3 Lxd4

### 17.Dxd4 Sc5 18.Ta2

Eller 18.Td1 Le2 19.Td2 Sb3 -/+.

### 18...Ld3 19.g4 Dh4+

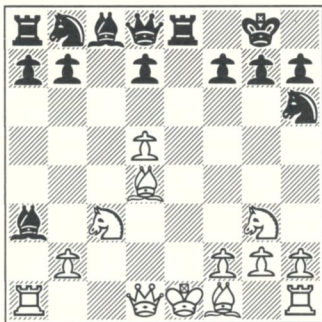
Det följde 20.Df2 De7 21.Dd4 Tac8! 22.Kf2 Dh4+ 23.Kg1 Lxe2 24.Sxe2 Txe2 25.Lxe2 Dg3+ 26.Kf1 Sb3 0-1 (Lukov-T Horvath, Plovdiv 1983)

### II D3e) 12.Sg3!?

Sista skriket. Kan denna vita attack möjligen vara korrekt?

### 12...Lxa3+

En sådan utmaning "måste" ju antas!



13. Le2 Lxb2 14. Sb5!?

14... Lxd4 15. Dxd4 d6

16. Txa7 Txa7 17. Dxa7 Sa6

Det följde 18.0-0 Sf5 19.Lf3 Ld7 20.Sxf5 Lxb5 21.Td1 Sc5 22.h3 Df6 23.Se3 h6 24.Sg4 Df4 25.Da1 Ld7 26.Se3 b5 27.Lg4 Lxg4 28.hg g6 29.Db2 b4 30.Td4 Te4 31.g3 Df3 32.Txb4 Txb4 33.Dxb4 Sd3 34.Dd2 Se5 35.Db4 Kg7 36.Dd4 Kg8 37.Df4 Dxf4 38.gf Sd3 39.f5 Kg7 (½-½, Ree-Ligterink, Wijk aan Zee, 1984)

#### SAMMANFATTNING:

Teorin expanderar snabbt i denna variant och på grund av de stora strategiska problemställningar som varianten innehåller kan flera partier förväntas inom den närmaste tiden.

I skrivande stund (i början av februari 1984) är variantomdomet ständigt växlande. Ingen definitiv värdering har kunnat göras om vad som objektivt är bäst för svart eller vit.

Det finns alltså gott om utrymme för privata utforskningar.

Denna artikel är skriven exklusivt för SSKK-bulletinen av

René Olthof

### Kommentera dina bästa partier!

SSKK-bulletinen behöver DITT bidrag. Sänd PARTIER, PARTISTÄLLNINGAR, MINIATYRER och SLUTSPEL till:

SSKK-bulletinen  
Box 789, 220 07 LUND

### THE CHESS CORRESPONDENT

The Correspondence Chess League of America utger tidskriften THE CHESS CORRESPONDENT, som utkommer med 10 nr/år.

Prenumerationspriset per år är US \$ 12.-. För flygpost tillkommer extra avgift.

För prenumerationer och provexemplar v g kontakta:

JERRY E HONN  
P O Box 363  
DECATUR IL 62525  
U S A

### Manfred Mädler



Schackförlag  
Niederrheinstrasse 106  
D-4000 DÜSSELDORF 30  
Västtyskland

direkt-tel 00949-211453185  
Vi talar svenska!

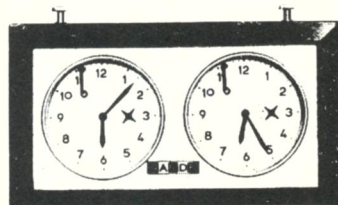
ALLT FÖR  
DEN AKTIVE SCHACKSPELAREN

Stort lager av SCHACKLITTERATUR på tyska och engelska.

Brett urval av tävlingsspel, schackur, föreningsmateriel, datorer och korrschackartiklar.

#### SCHACKURET GARDE

sedan årtionden använd i världsmästerskap, stormästarturneringar och i blixtschack



Ljusbetsat trächassi Pris DM 68.-  
Mått: 22 x 10 x 5½ cm  
Tryckknappsomställning

Ytterligare 12 urmodeller från DM 36.-!

Tillförlitliga och prisvärda leveranser.  
Begär vår nya prislista!



## Tematurneringar

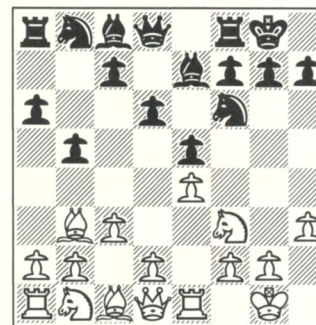
ICCF:s TEMATURNERINGAR har de senaste åren samlat tämligen få deltagare. Den nye turneringschefen för dessa turneringar, dansken OLE JACOBSEN, har nu lanserat ett nytt turneringssystem.

Fr o m 1984 slopas de tidigare turneringarna. Nu kommer man att utlysa nya temata var tredje månad! Därmed kommer endast fyra temata att starta varje år.

Turneringarna kommer att starta med kvalgrupper om 5-7 spelare i varje. Dessa grupper är dubbelrondiga, dvs varje spelare spelar två partier mot var och en av motståndarna - ett parti med vit och ett med svart. De två främsta i varje kvalgrupp går vidare till final.

ICCF kommer att dela ut priser till segrarna i resp kvalgrupp samt till ettan och tvåan i finalerna.

Varje tema kommer att få sin turneringssekreterare, som kommer att handha den kompletta tematurneringen med kvalgrupper och final. Varje turnering skall dokumenteras genom en mindre partibulletin.



#### TT 2/1984

ICCF:s andra tematurnering 1984 utgörs av den s k Breyer-varianten i Spanskt parti (ECO-index C94-95)

Temaställningen (se vidstående diagram!) uppkommer efter följande drag:

1.e4 e5 2.Sf3 Sc6 3.Lb5 a6 4.La4 Sf6 5.0-0 Le7 6.Te1 b5 7.Lb3 d6 8.c3 0-0 9.h3 Sb8

Spelet startar alltså med vits 10:e drag.

Sista anmälningsdag till SSKK: 1984-06-15.

Spelet beräknas starta omkring 1984-09-01.

#### TT 3/1984

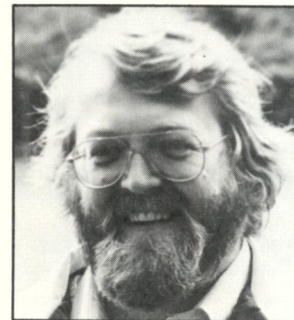
Den tredje tematurneringen har också aviserats. Det blir liksom i den första turneringen sicilianskt parti.

Temadragen är: 1.e4 c5 2.c3

Denna variant (ECO-index B22) nyttjades redan 1841 av H W Popert i ett parti mot Staunton, och Popert lyckades vinna som vit.

#### Litteratur

TT 2/1984: BCO, ECO, Informator, Schach-Archiv, Tournament Chess, Pachman: Offene Spiele, Blackstock: Ruy Lopez, Breyer System (Batsford 1976)



Turn.led. OLE JACOBSEN

# Internationella turneringar



Internationella korrschackförbundet (ICCF) arrangerar fortlöpande olika turneringar öppna för SSKK-medlemmar. Medlemsavgift till SSKK skall erläggas under hela den tidsperiod som resp turnering pågår. ICCF:s regler gäller. Regelhäfte utsändes till alla deltagare i samband med startbrevet. Resultat publiceras i ICCF:s organ FERNSCHACH och ICCF:s resultatblad. Abonnement på dessa enligt särskild annons; ej till SSKK!

- OLYMPIADER (lag-VM)** Lagturneringar för herrar (6-manna) och damer (4-manna) med kvalgrupper och final. SSKK kontaktar aktuella elitspelare och tar ut de svenska lagen.
- LAG-EM** Lagturneringar (12-mannalag) med kvalgrupper och final. SSKK kontaktar aktuella elitspelare och tar ut de svenska lagen.
- INDIVIDUELLA VM** Kvalificering enligt ICCF:s statuter. Turneringar för herrar och damer. Normal kvalificering till herrarnas VM-final sker via en vinst i 15-manna klass M (världsgрупп) eller två påföljande vinster i 7-manna klass M (världsgрупп), därefter kval via VM-semifinal och VM-kandidatturnering ("3/4-final").
- INDIVIDUELLA EM** Europamästerskap individuellt. Kvalificering via vinst i 15-manna klass M (Europa-grupp) eller två påföljande vinster i 7-manna klass M (Europa-grupper). De två främsta i EM blir kvalificerade till VM-kandidatturnering.
- KLASSTURNERINGAR** Världsturneringar. Öppna för spelare i alla världsdelar. Klasser: M, H, 1, 2 och 3. Grupperna omfattar 7 spelare (6 partier). I klass M anordnas även grupper om 15 spelare (14 partier).  
Europa-turneringar. Öppna för spelare boende i Europa. Klasser: M, H, 1, 2 och 3. Grupperna omfattar 7 spelare (6 partier) eller 15 spelare (14 partier) i alla klasser.
- KLASSTILLHÖRIGHET** Vid första ICCF-start tillämpas klasstillhörighet enligt SSKK eller s k dispensstart enligt närschackmeriter. Uppflyttning sker vid odelad gruppseger. Vid delad gruppseger (samma poäng) krävs 80% eller två kvalifikationer för uppflyttning. För att undgå nedflyttning måste 33% tas; det räcker dock att klara detta i en av flera samtidigt pågående grupper.
- PRISER** SSKK:s diplom utdelas till alla svenska spelare i OS, lag-EM, individuella VM (fr semifinal) och EM. I klassturneringarna utdelas SSKK:s diplom till medlem som kommer bland de tre främst i 7-mannagrupp och bland de sex främsta i 15-mannagrupp.
- AVGIFTER** Startavgift uttages i klassturneringarna; i de övriga turneringarna står SSKK för avgiften. Inbetalning sker till SSKK:s postgiro 52052-8.  
På talongen måste anges: KLASS, NAMN, ADRESS och PERSON-NR. (Person-nr är viktigt för identifikation i klasstillhörighetsregistret)
- |                      |       |                      |       |
|----------------------|-------|----------------------|-------|
| Världsgрупп 7-manna  | 25 kr | Europagrupp 7-manna  | 26 kr |
| Världsgрупп 15-manna | 35 kr | Europagrupp 15-manna | 36 kr |

# Nationella turneringar



SSKK:s nationella turneringar är öppna för SSKK-medlemmar bosatta i Sverige, samt för SSKK-medlemmar som är svenska medborgare och bosatta i Danmark, Finland, Island eller Norge. Medlemsavgift till SSKK skall erläggas under hela den tidsperiod som resp turnering pågår. Regelhäfte utsändes till alla deltagare i samband med startbrevet. Resultat publiceras i SSKK-bulletinen, som utsändes utan kostnad till SSKK:s medlemmar.

- KORR-SM** Särskild inbjudan till Korr-SM publiceras i SSKK-bulletinen. Turneringen startar i oktober månad varje år och omfattar max 15 spelare. Kvalificering sker via gruppvinst i klass M, ranking, nominering eller dispensstart.
- LAG-SM** Särskild inbjudan till Lag-SM publiceras i SSKK-bulletinen. Turneringen anordnas f n vartannat år. Klubblagen omfattar fyra spelare. I division I tävlas om SM.
- VETERAN-SM** Särskild inbjudan till Veteran-SM publiceras i SSKK-bulletinen. Turneringen startar i april-maj månad varje år med kvalgrupper. Spelare 65 år och äldre har rätt att delta. (Under en övergångsperiod även 61 år och äldre.)
- KLASSTURNERINGAR** SSKK:s klassturneringar startar fortlöpande under året, så snart fullt antal godkända anmälningar inkommit. Det är tillåtet att starta i två grupper samtidigt, förutsatt att spelaren i närmast föregående turnering ej tagit mindre än 45%.  
Seger i klass M kvalificerar till Korr-SM. I övrigt sker uppflyttning efter gruppseger eller 80%. Nedflyttning sker om spelare i två påföljande turneringar ej uppnår 45% i någon av grupperna.
- LAGMATCHER** SSKK spelar mer eller mindre regelbundet vänskapsmatcher mot andra länders korrschackförbund. I huvudsak är dessa matcher av breddkaraktär. Vanligen spelas två partier per bord, dvs ett med vit och ett med svart mot samma spelare.
- AVGIFTER**
- |          |            |            |                   |
|----------|------------|------------|-------------------|
| Klass M  | 11 spelare | 10 partier | startavgift 70 kr |
| Klass 1  | 9 spelare  | 8 partier  | startavgift 40 kr |
| Klass 2  | 7 spelare  | 6 partier  | startavgift 30 kr |
| Klass 3  | 7 spelare  | 6 partier  | startavgift 25 kr |
| Lagmatch | 1 spelare  | 2 partier  | startavgift 10 kr |
- Startavgifter inbetalas till SSKK:s postgiro 520 52-8.
- På talongen måste anges:  
KLASS, NAMN, ADRESS och PERSON-NR.  
(Person-nr viktigt för identifiering i klassregistret!)
- PRISER**
- |          |           |           |           |           |
|----------|-----------|-----------|-----------|-----------|
| Klass M: | 1) 400 kr | 2) 300 kr | 3) 200 kr | 4) 100 kr |
|----------|-----------|-----------|-----------|-----------|
- Diplom utdelas till de fyra främsta i klass M och till de tre främsta i klass 1, klass 2 och klass 3.

# Resultat

AVSLUTADE SSKK-TURNERINGAR



Turneringschef:

ASSAR BERGDAHL  
Huarödsvägen 30  
297 02 EVERÖD  
(tel 0450-311 67)

Slutresultatet är  
definitivt 30 dagar  
efter publicering.



## Klass 2

KLASS 2 GRUPP 10

	1	2	3	4	5	6	7	P.
1. PER HÖGLIND .....	Västerås	-	1	1	1	1	1	5
2. Jan Andersson .....	Simrishamn	0	-	1	1	1	0	4
3. Kjell G.Jonsson .....	Stockholm	0	0	-	1	0	1	3
4. Thomas Lindegren .....	Huddinge	0	0	0	-	1	1	2½
5. Bengt Lindqvist .....	Göteborg	½	0	1	0	-	0	2½
6. Greger Åkesson .....	Järfälla	0	0	0	0	1	-	2
7. Kjell Persson .....	Enskede	½	1	0	½	0	0	-

KLASS 2 GRUPP 21

	1	2	3	4	5	6	7	P.
1. LARS FORSLÖF .....	Sundsvall	-	1	1	1	1	1	6
2. Hans Kristoffersson .....	Falun	0	-	1	1	1	1	4½
3. Börje Johansson .....	Eskilstuna	0	0	-	1	1	1	3½
4. Pelle Lindberg .....	Täby	0	0	0	-	1	1	2½
5. Jan Bennborn .....	Skurup	0	0	½	0	-	1	2½
6. Kjell Ganheden .....	Stockholm	0	½	0	½	0	-	2
7. Kjell Johansson .....	Ludvika	0	0	0	0	0	0	-

KLASS 2 GRUPP 25

	1	2	3	4	5	6	7	P.
1. ROBERT ANDERSSON .....	Bottnaryd	-	½	1	1	1	1	5½
2. Hector Horta .....	Upplands Väsby	½	-	1	1	0	1	4½
3. Hans Pahlén .....	Skene	0	0	-	1	1	1	4
4. Rolf Johnson .....	Ingelstad	0	0	0	-	1	1	3
5. Bertil Zandén .....	Akersberga	0	0	0	0	-	1	2
6. Jan Hagberg .....	Enskede	0	1	0	0	0	-	2
7. Mats Johansson .....	Hudiksvall	-	-	-	-	-	-	--

A.E. Axelson  
C.E. Erlandsson

## Korr-SM 1976-1979

675 korrespondenschackpartier  
spelade i Sverigemästargruppen  
och Lag-SM 1976-1979



SSKK:s partisamling  
"Korr-SM 1976-1979"  
innehåller 675 partier  
från individuella korr-  
SM 1977, 1978 och 1979  
samt från div I i  
lag-SM 1976 och 1978.  
Ett stort antal partier  
är kommenterade.

Boken innehåller dess-  
utom samtliga resultat-  
tabeller från individu-  
ella korr-SM 1938-1979  
samt lag-SM 1960-1978,  
marontabell för SM i  
korrschack, spelöpp-  
ningsregister och spe-  
lareregister.

Passa på att skaffa  
ditt exemplar av boken  
innan det är för sent.  
Endast en mindre del  
av upplagan återstår!

Som medlem i SSKK be-  
talar du endast 55 kr.  
(Normalpris: 70 kr)

Boken levereras porto-  
fritt vid förskottslikvid  
till SSKK:s postgiro  
520 52-8.

## Klass 3

Rättelse av slutresultat i klass  
3:45. Turneringsledaren hade  
noterat fel resultat i ett parti!

KLASS 3 GRUPP 45

	1	2	3	4	5	6	7	P.
1. INGE CRAMLING .....	Huddinge	-	½	1	1	1	1	5½
2. Roger Blomstrand ...	Eskilstuna	½	-	1	0	0	1	3½
3. Leif Jonsson .....	Lund	0	0	-	½	1	1	3½
4. Malte Jonsson .....	Svenljunga	0	0	½	-	1	½	3
5. Nils Schörling .....	Huskvarna	0	1	0	0	-	1	3
6. Peter Hjukström .....	Alvesta	0	1	0	½	0	-	2½
7. Magnus Andersson ...	V.Frölunda	0	0	0	0	0	0	-

KLASS 3 GRUPP 58

	1	2	3	4	5	6	7	P.
1. ARNE ERIKSSON .....	Frösön	-	½	1	1	1	1	5½
2. Ulf Wiljö .....	Göteborg	½	-	1	0	½	1	3½
3. Mario Moglia .....	Bro	0	0	-	1	1	1	3½
4. Jan Lewin .....	Stockholm	0	½	0	-	1	½	3
5. Sam Aston .....	Malmö	0	1	½	0	-	½	3
6. Nils Noreh .....	Hässleholm	0	½	0	½	-	1	2½
7. Joakim Sparw .....	Arboga	-	-	-	-	-	-	--

KLASS 3 GRUPP 64

	1	2	3	4	5	6	7	P.
1. WALDEMAR ANDERSSON ..	Hägersten	-	1	½	1	1	1	5½
2. Bengt Persson .....	Stockholm	0	-	½	1	1	1	4½
3. Stig Österberg .....	Handen	0	½	0	-	1	0	3
4-5. Göran Johansson ..	Sollentuna	0	0	0	-	1	1	3
4-5. Erik Wennborg .....	Lund	0	0	1	0	-	1	3
6. Eric Öhrstam .....	Mullsjö	0	0	1	0	0	-	2
7. Benny Palmquist .....	Mölnådal	0	0	0	0	0	0	-

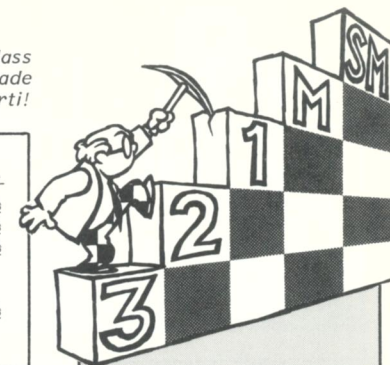
KLASS 3 GRUPP 72

	1	2	3	4	5	6	7	P.
1. SUNE JOHANSSON .....	Forsheda	-	1	1	1	1	½	5½
2. Lars Tenglet .....	Vällingby	0	-	1	1	1	1	5
3. Uffe Hansen .....	Tågarp	0	0	-	1	1	½	3½
4. Michael Ström .....	Strömstad	0	0	0	-	1	1	3
5. Ove Kant .....	Örbyhus	0	0	0	0	-	1	2
6. Arne Palmqvist ....	Johanneshov	½	0	0	0	0	-	1½
7. Bo Lundberg .....	Norsborg	0	0	½	0	0	0	-

REG GILLMAN & JOHN HAWKES:

## The First Grand Open

Ett 60-sidigt häfte innehållande 84 mestadels kommenterade partier från denna brittiska korrtturnering som startade 1978. Segraren Mark Hebden erhöi £ 500! Deskriptiv notation. 72 diagram. Sänd två 10 kr-sedlar till REG GILLMAN, 85 Hillyard Road, LONDON W7 1BJ, England, så kommer partisamlingen på posten!



## Uppflyttningar

TILL SM-GRUPPEN:

OLLE SMITH  
Munkedal

TILL KLASS 1:

ROBERT ANDERSSON  
Bottnaryd

TILL KLASS 2:

SUNE JOHANSSON  
Forsheda

LEIF KARLSSON  
Stockholm

OSSI OJALA  
Kalmar









	OB-SM-84 Semifinal 1	83-05-20	1	2	3	4	5	6	7	8	P
1	Gustav Tidema1m	..... Karlskoga	0	-							
2	Birger Wikström	..... Dalsjöfors	1	-			0				
3	Thure Jacobsson (†)	..... Visby	-	-	-	-	-	-	-	---	
4	Per-Gösta Högborg	..... Stockholm				1					1
5	Thore Pettersson	..... Bandhagen				0	0	0			
6	Sven Klerstam	..... Malmö	1	-		1			1	0	
7	Bertil Bohm	..... Göteborg				1	0				
8	William Kroon	..... Handen		-	0	1					

	OB-SM-84 Semifinal 2	83-05-20	1	2	3	4	5	6	7	8	P
1	Martin Lundström	..... Domsjö	-	½	1	1	½				1
2	Elis Hugolf (†)	..... Huddinge	-	-	-	-	-	-	-	-	---
3	Alix Persson	..... Arlöf	½	-	0	1	1	½	0	3	
4	Herman Gustavsson	.. Blomstermåla	0	-	1	1	½	1	1	4½	
5	Sven Lundblad	..... Göteborg	0	-	0	0		1			
6	Tore Andersson	..... Svartå	½	-	0	½	0	½	0	1½	
7	Stig Carlsson	..... Dalsjöfors	-	½	0	½					
8	Carl Nilsson	..... Torsby	0	-	1	0	1				

	OB-SM-84 Semifinal 3	83-05-20	1	2	3	4	5	6	7	8	P
1	Andreas Bergljung	... Helsingborg	½	1	0	1	½	1	1	5	
2	Arne Andersson	..... Mölndal	½		0	1		1			
3	Helge Sandström	..... Umeå	0		0	½	0				
4	Werner Grosse	..... Växjö	1	1	1		1	0	1	1	6
5	Ernst Jonson	..... Trångsund	0	0	½	0					
6	Johnny Blomkvist	... Johanneshov	½		1	1		0			
7	Thorsten Richardson	Saltsjöbaden	0	0	0	1					
8	Evert Evenborn	..... Malmö	0		0						

	OB-SM-84 Semifinal 4	83-05-20	1	2	3	4	5	6	7	P
1	Sixten Carlsson	..... Skövde			0	1	0			
2	Knut Johansson	..... Ludvika			1	1	1	0		
3	Sidney Björk	..... Malmö	1	0		1	0	0		
4	Carl-Axel Widengård	..... Lerum	-	-	-	-	-	-	---	
5	Lars Täpp	..... Nås	1	0	1	1		1		
6	Einar Strömmer	..... Hammarstrand		1	1					
7	Kurt Jegerborn	..... Uppsala			1	1	0			

	OB-SM-84 Semifinal 5	83-05-20	1	2	3	4	5	6	7	P
1	Bror Persson	..... Anderslöv			0	1	1			
2	Bertil Karlsson	..... Laxå			0	0	½			
3	Artur Gidlund	..... Haparanda	1		0	½	0			
4	Anders Boström	..... Hägersten	0	1	1		0	1		
5	Elof Wikström	..... Boden	0	½					1	
6	Yngve Seger	..... Långshyttan		1	1					
7	Ake Wahlgren	..... Filipstad	½		0	0				

Två smålänningar, HERMAN GUSTAVSSON, Blomstermåla, och WERNER GROSSE, Växjö, har hittills kvalificerat sig för finalen i OLDBOYS-SM 1984. De två främsta i varje semifinalgrupp går till finalspel.

STÄLLNINGEN OSM 84 GR 1	+ = -	P.	REST	PROC	PLAC(%)
Klerstam	3 0 1	3	2	75,0	2
Högborg	2 0 0	2	4	100,0	1
Wikström	1 0 1	1	4	50,0	3-5
Bohm	1 0 1	1	4	50,0	3-5
Kroon	1 0 1	1	4	50,0	3-5
Tidema1m	0 0 1	0	5	0,0	6
Pettersson	0 0 3	0	3	0,0	7

STÄLLNINGEN OSM 84 GR 2	+ = -	P.	REST	PROC	PLAC(%)
Gustavsson	4 1 1	4½	0	75,0	2
Lundström	3 2 0	4	1	80,1	1
Persson	2 2 2	3	0	50,0	3-4
Nilsson	2 0 2	2	2	50,0	3-4
Andersson	0 3 3	1½	0	25,0	6-7
Carlsson	0 2 1	1	3	33,3	5
Lundblad	1 0 3	1	2	25,0	6-7

STÄLLNINGEN OSM 84 GR 3	+ = -	P.	REST	PROC	PLAC(%)
Grosse	6 0 1	6½	0	85,7	1
Bergljung	4 2 1	5	0	71,4	2
Andersson	2 1 1	2½	3	62,5	3-4
Blomkvist	2 1 1	2½	3	62,5	3-4
Richardson	1 0 3	1	3	25,0	5
Jonson	0 1 3	½	3	12,5	6-7
Sandström	0 1 3	½	3	12,5	6-7
Evenborn	0 0 2	0	5	0,0	8

STÄLLNINGEN OSM 84 GR 4	+ = -	P.	REST	PROC	PLAC(%)
Täpp	4 0 1	4	1	80,0	2
Johansson	3 0 1	3	2	75,0	3
Strömmer	2 0 0	2	4	100,0	1
Jegerborn	2 0 1	2	3	66,7	4
Björk	2 0 3	2	1	40,0	5
Carlsson	1 0 2	1	3	33,3	6
Widengård	- - -	-	-	--	-

STÄLLNINGEN OSM 84 GR 5	+ = -	P.	REST	PROC	PLAC(%)
Seger	3 0 0	3	3	100,0	1
Boström	3 0 2	3	1	60,0	3
Persson	2 0 1	2	3	66,7	2
Wikström	1 1 1	1½	3	50,0	4
Gidlund	1 1 2	1½	2	37,5	5
Karlsson	0 1 2	½	3	16,7	6-7
Wahlgren	0 1 2	½	3	16,7	6-7

INBJUDAN TILL

## Veteran-SM 1985

SISTA ANMÄLNINGS-  
DAG: 10 MAJ 1984

Tävlingen är öppen  
för spelare födda 1923  
eller tidigare.

Anmälan sker genom  
inbetalning av start-  
avgiften, kr 20.-, till  
SSKK:s postgirokonto  
520 52-8.

Personnummer ska an-  
ges vid startanmälan.

Tävlingen beräknas  
starta med kvalgrup-  
per omkring 1984-05-25.

OBS!

Oldboys-SM kommer i fortsättningen att kallas VETERAN-SM. SSKK har samtidigt beslutat om en övergång till samma åldersgräns (65 år) som gäller för närschack-SM i denna klass.

Under en övergångstid (Veteran-SM 1985-89) kommer endast spelare födda 1923 eller tidigare att få starta i denna tävling. Detta innebär alltså att åldersgränsen höjs med ett år i taget, från 60 till 65 år, och att ändringen kommer att vara helt genomförd vid starten för Veteran-SM 1989.



**FOR CHESS...  
READ BATSFORD**









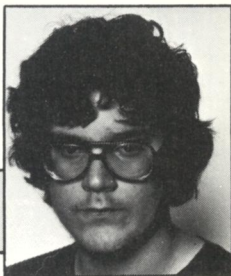
## Klass 3

Grupp 3:96	83-11-25	1	2	3	4	5	6	7	P
1 Bertil Karlsson ..... Sundsvall									
2 Gunnar Mejenby ..... Stockholm									
3 Alf Carlsson ..... Vimmerby									
4 Sven Holmberg ..... Sandarne									
5 Claes Blom ..... Solna									
6 Magnus Berg ..... Linköping									
7 Eric Samuelsson ..... Hägersten									

Grupp 3:98	83-12-09	1	2	3	4	5	6	7	P
1 Carl-Eric Fridolfsson ..... Skara									
2 Tore Andersson ..... Svartå									
3 Bo Karlsson ..... Stockholm									
4 Börje Persson ..... Borås									
5 Peter Bogren ..... Visby									
6 Per Jansson ..... Åtran									
7 Stefan Svensson ..... Mjölby									

Grupp 3:100	84-01-16	1	2	3	4	5	6	7	P
1 Bertil Dahl ..... Stockholm									
2 Ulf Mellström ..... Lund									
3 Göran Carlsson ..... Jönköping									
4 Sven-Bertil Jarenfors Hamburgsund									
5 Börje Persson ..... Borås									
6 Jörgen Nilsson ..... Trölvättan									
7 Sune Johansson ..... Forsheda									

Turneringsledare (3:01—3:25):  
MARTIN SKÖLDEBRAND (tel 08-49 23 44)  
Axvällsvägen 5 III, 121 50 STOCKHOLM



Grupp 3:01	84-01-16	1	2	3	4	5	6	7	P
1 Thomas Hansson ..... Svedala									
2 Eric Uhrstam ..... Mullsjö									
3 Georg Lindblom ..... Skänninge									
4 Bengt Roggentin ..... Stockholm									
5 Tone Roskvist ..... Malmö									
6 Ragnar Leijon ..... Köping									
7 Niklas Karlsson ..... Finnerödja									

Grupp 3:03	84-01-16	1	2	3	4	5	6	7	P
1 Jörgen Pålsson ..... Frösön									
2 Matz Sjölund ..... Vallentuna									
3 Gunnar Sigvardsson ..... Söderhamn									
4 Börje Persson ..... Borås									
5 Antonio Castells ..... Johanneshov									
6 Bär-Ake Gustafsson ..... Ulricehamn									
7 Kurt Brandén ..... Heisingborg									

Grupp 3:02	84-01-16	1	2	3	4	5	6	7	P
1 Daniel Magnusson ..... Nora									
2 Sten-Arne Linde ..... Svedala									
3 Yngve Engman ..... Bollnäs									
4 Bertil Bohlin ..... Laxå									
5 Roland Norevall ..... Frånsta									
6 Helmer Wiklund ..... Nynäshamn									
7 Roland Vadelius ..... Solna									

Grupp 3:04	84-02-01	1	2	3	4	5	6	7	P
1 Stig Österberg ..... Handen									
2 Geije Johansson ..... Västerås									
3 Evert Evenborn ..... Malmö									
4 Carl-Ake Nordqvist ..... Åkersberga									
5 Mats Holmkvist ..... Nynäshamn									
6 Patrik Fransson ..... Lessebo									
7 Göran Norberg ..... Billdal									

Grupp 3:05	84-02-01	1	2	3	4	5	6	7	P
1 Tomas Forsberg ..... Örnsköldsvik									
2 Kenth Nilsson ..... Uppsala									
3 Robert Karlsson ..... Mörrum									
4 Hector Kuntzmann ..... Sollentuna									
5 Malte Jonsson ..... Svenljunga									
6 Ronald Lindkvist ..... Täby									
7 Bo Akerlund ..... Sandviken									

## tidsskrift för schack

— Ledande nordisk schacktidsskrift sedan år 1895 —  
BOX 7123 - 402 33 GÜTEBORG - POSTGIRO 60 46 34-6

## Prenumerera NU för 1984!

Prenumerationsavgiften för 1984 är Kr 85:— för till SSF föreningsansluten medlem. För övriga prenumeranter i Sverige är avgiften Kr 95:—, prenumeranten blir då även medlem i det till SSF anslutna "Tidsskrift för Schacks Kamratförbund".

De som önskar ge ett personligt stöd åt redaktionens arbete att oavtligt förbättra tidsskriften kan, som fämgår av bilagda inbetalningskort, teckna en stödprenumerering å Kr 170:— för TIS 1984. Stödprenumeraternas namn kommer att successivt publiceras i TIS såvida prenumeranten ej anger annat.

## QUICKFRAM®

magnetspel för korrespondenschack

- \* svensktillverkad patentsökt konstruktion
- \* skydd av pjäserna från oavsiktlig förflyttning med fullt synlig spelplan
- \* inga pappfigurer som kan brytas
- \* inga hål i spelplanen
- \* inga tappade pjäser
- \* tydliga spelbrickor med starka magneter

- \* outslitlig, antireflex- och plastbehandlad spelyta
- \* lättöverskådlig med gråsvarta fält mot ljusgul bakgrund
- \* spelets storlek 21x24 cm, spelplanens yta 13x13 cm, tjocklek 2 mm
- \* gott om plats för slagna pjäser
- \* spelet tar liten plats, lätt att ta med sig som resschack
- \* spelet förvaras i vilken A4-pärm som helst

Enkelspel 36:—, förpackning om 4 spel 130:—, sexpack 180:—, förp. om 8 spel 225:—. Vid beställning av fler än 8 spel blir priset 26:50 st. Moms är inberäknat i priserna. Förskotts betalning ger fraktfri sändning, annars tillkommer frakt- och postförskottsavgifter.

CAISSA NORDICA AB, Box 83, 154 00 Gnesta  
Postgiro 32 83 47-0, bankgiro 574-7548

TORNEI INTERNAZIONALI  
DI SCACCHI • «ESTATE EUROPA»

Caorle (Venedig) 30 juni - 7 juli 1984

Gruppindelning och priser (omräknat från Lire):  
Mästarklassen (över 2000): 7200, 4320, 2400, 22x960  
Klass I (1800-2000): 1920, 1200, 960, 720, 480  
Klass II (1600-1800): 960, 720, 480, 340, 240  
Klass III (1400-1600): 720, 480, 340, 290, 240  
Klass IV (under 1400): Pokaler och medaljer  
Snabbschackturnering: 1200, 960, 720, 480, 6x240

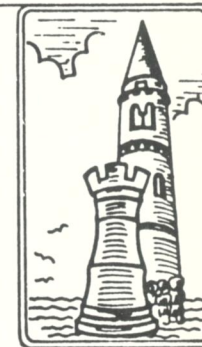
System: 8 ronder schweizer. 54 drag på 3 timmar, därefter 18 i timmen.

Spelprogram: Rondstart kl 18.00. Hängpartier 9.00. De två sista ronderna spelas utan avbrott. Sista ronden startar 8.00.

Startavgift: 20.000 Lire (ca 96 kr). Betald före 9/6: 15.000 Lire. IGM & IM gratis. Startavgiften sändes till Azienturismo Scacchi, Piazza Europa, 1-30021 Caorle (Venezia), Italien. Personlig anmälan i spellokalen den 30 juni senast kl 12.00. Uppge ratingtal.

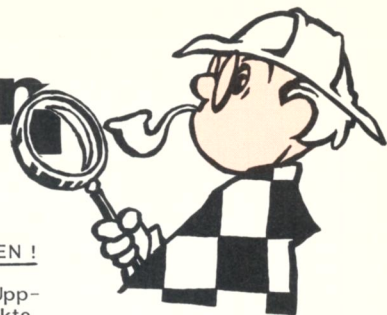
Snabbschackturneringen 30/6-6/7 är öppen för alla utom deltagarna i Mästarklassen. Entimmespartier, 7 ronder schweizer med rondstart kl 21.

Tillbringa semestern vid havet i Caorle (Venedig)!



# Serietävlingen

CARL-ERIC ERLANDSSON, Box 789, 220 07 LUND



## STURE OLSSON, Uppsala, SEGRADE I SERIETÄVLINGEN!

1983 års serietävling är avgjord. STURE OLSSON, Uppsala, nådde 6½ poäng på uppgift 13-18, och det räckte för en seger med hela 2 poängs marginal till GUNNAR ANDERSSON, Nyköping, och LEIF ERLANDSSON, Gyttorp.

Erlandsson gjorde en remarkabel insats, då han inte deltog i uppgift nr 1-3. Men därefter tog han maximala 5 poäng på uppgift 4-6, bästanoteringen 9 poäng på nr 7-12, och avslutade med omgångens bästa (7½ poäng) på slutetapperna.

Över 20 poäng nådde även ULF BERGSTEN, Linköping, KENNET MORIN, Borlänge, och FOLKE KRANTZ, Horred. Pristagare blev också: HANS GUSTAVSSON, Brämhult, THOMAS FRANZEN, Arboga, ANDERS MATTSSON, Borås, och JÖRGEN PÄLSSON, Frösön. Vi gratulerar till fina prestationer i denna svåra tävling. De tio vinnarna får bokpriser med posten.

Vi redovisar resultaten för de främsta:

PLAC	NAMN	1-12	13	14	15	16	17	18	TOT
1.	STURE OLSSON, Uppsala	17	0	1	1	1½	1	2	23½
2.	GUNNAR ANDERSSON, Nyköping	16	1	0	-	1½	2	1	21½
	LEIF ERLANDSSON, Gyttorp	14	1	1	1	1½	2	1	21½
4.	ULF BERGSTEN, Linköping	16	1	1	1	0	0	2	21
5.	KENNET MORIN, Borlänge	17	1	0	1	1½	-	0	20½
6.	FOLKE KRANTZ, Horred	17	1	0	1	0	0	1	20
7.	HANS GUSTAVSSON, Brämhult	15	0	0	0	1½	0	1	17½
8.	THOMAS FRANZEN, Arboga	15	1	0	1	0	-	-	17
9.	ANDERS MATTSSON, Borås	11	0	1	1	1½	0	1	15½
	JÖRGEN PÄLSSON, Frösön	12	0	0	1	1½	0	1	15½
11.	CHRISTER THÖRNROS, Söderhamm	13	0	1	1	0	0	0	15
	SVEN G JOHANSSON, Borlänge	15	-	-	-	-	-	-	15
13.	KENNETH LEANDER, Sturefors	10	1	1	1	1½	0	0	14½
14.	TAUNO HEIKKINEN, Borlänge	14	-	-	-	-	-	-	14
	MARTIN LUNDSTRÖM, Domsjö	13	0	1	-	0	0	0	14
16.	BO BERG, Mölndal	8	0	1	1	1½	1	1	13½
17.	BENGT HAKANSSON, Huddinge	10	0	0	0	1½	0	1	12½
18.	BENGT CHRISTIANSSON, Malmö	8	0	1	1	1½	-	-	11½
19.	CONNY HOLST, Malmö	11	-	-	-	-	-	-	11
	NIKLAS KARLSSON, Finnerödja	11	-	-	-	-	-	-	11

Totalt deltog 59 man i serietävlingen 1983.

Bokpriserna i deltävlingarna nr 13-18 tillföll följande:

- 13) JAN WIKANDER, Älvsjö
- 14) KENNETH LEANDER, Sturefors
- 15) BO BERG, Mölndal
- 16) BENGT CHRISTIANSSON, Malmö
- 17) ANDERS KVARNEMO, Huddinge
- 18) ULF BERGSTEN, Linköping

### 13. W D Ellison (1969)

(Kg2, Le8, Be4, e7 - Kf4, La1, Be5, e6, g5) Vit vinner med 1.Kg1! Ke3 2.Kf1 Le2+ 3.Ke1! g4 4.Lc6 g3 5.e8D g2 6.Dg6 +-

### 14. A Havasi (1921)

(Kb6, Th1, Lc6, Bb4, f7 - Kd8, Th7, Lg7, Bh2) Vit vinner med 1.f8D Lxf8 2.Te1 Te7 3.Ta1 +-

### 15. K Fabel (1970)

(Kc5, Ba5, c6, c7, d3, d4, d6, e2, h3 - Kc8, Sa1, Ba7, b5, c2, c4, d5, e6, f7, g7) Svärts senaste drag var b7-b5 och vit vinner med 1.axb6 en passant!

### 16. Bästa partiet 1983

Det var många och delade meningar om vilket som var det bästa partiet i SSKK-bulletinen år 1983. Fyra partier erhöll vardera tre röster, medan övriga förslag endast erhöll ströröster.

Ursprungligen skulle utdelats resp 3, 2, 1 poäng för högsta röstetal etc. Det blir därför 1½ poäng för något av förslagen 1107 (Palciauskas-Boey) 1120 (Jovčić-Estrin) 1146 (Richardson-Bang) 1153 (Palciauskas-Govbinder)

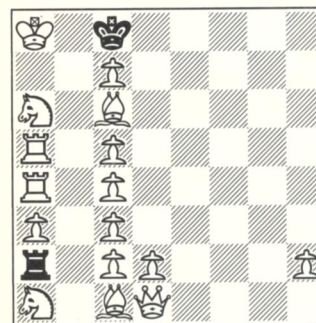
### 17. Tretton springare

Endast tre lösare klarade att placera ut springarna så att samtliga brädets 64 rutor behärskas. Grattis till Anders Kvarnemo, Gunnar Andersson och Leif Erlandsson. En tänkbar lösning: Sb3-Sc3-Sc4-Sc5-Sc6-Sc7 Se3-Se4-Se6-Se7-Sf3-Sf7-Sg3-Sg5.

### 18. Tre damer och två torn

Två lösare klarade detta: Sture Olsson och Ulf Bergsten. Grattis! Stures lösning: Da8, Dc3, De6, Tf1, Th5 täcker hela brädets 64 rutor!

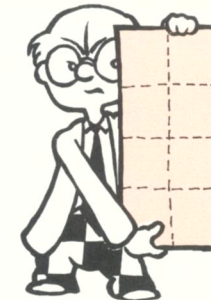
# Rutger Korrman's viktiga viktoria



Tankspridde korrliraren RUTGER KORRMAN lyckades vinna vidstående svåra ställning trots kraftigt materiellt underläge. Han satte matt i 7 drag!

Korrman fortsatte:

- 1...Ta2xc2!
- 2.Ka8-a7 Tc2xc1!
- 3.Ka7-b6 Tc1xa1!
- 4.Kb6-b5 Ta1-b1+!
- 5.Ta4-b4 Tb1xd1!
- 6.Tb4-a4 Td1xd2!
- 7.Kb5-b4 Td2-b2 matt! (0-1)



Tankspridde Korrman var mycket nöjd med vinstföringen som han gärna ville publicera i SSKK-bulletinen.

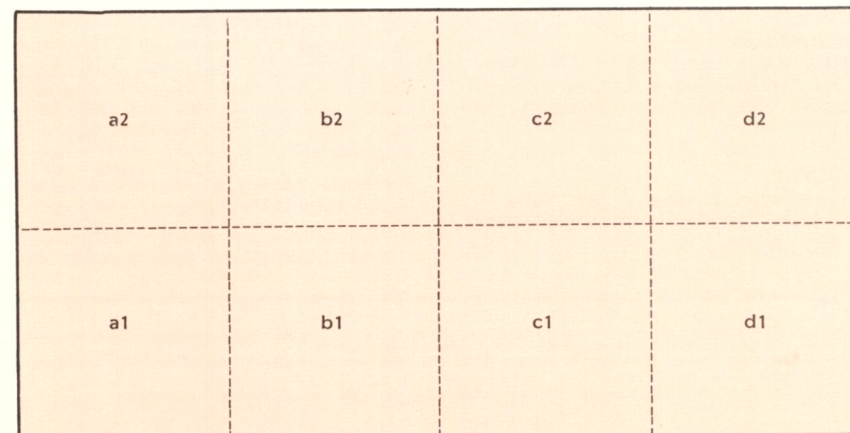
Men, ve och fasa, han hade glömt sin penna och kunde inte skriva ner mattvarianten! Han hade också otroligt svårt att komma ihåg varianter, så han riskerade att glömma bort alltsammans.

Vad göra? Som tur var använde han ett ihopvikbart vinylbräde i plast. Han kom på att han kunde klippa ut de åtta rutorna i rektangeln a1-d1-d2-a2. Det var ju på dessa fält han genomförde sin geniala tornmanöver!

Genom att vika vinylappen endast efter kanten på varje ruta (de streckade linjerna) ungefär som en bilkarta kunde han komma ihåg torndragen. Han vek vinylappen så att alla rutorna från a2 till b2 kom i rätt ordning med a2 överst och b2 underst.

Kan du klara detta lika bra som Rutger Korrman? Det gör inget om rutorna kommer uppochned eller bakochfram, bara de ligger i ordning (a2-c2-c1-a1-b1-d1-d2-b2).

Gör ett eget bräde (de åtta rutorna a1-d1-d2-a2) och vik ihop det så att rutorna kommer i rätt ordning. Skicka in lappen senast 10 maj 1984 till: SSKK-bulletinen, Box 789, 220 07 LUND. Bokpriser utlottas bland de rätta svaren!





Carl-Eric Erlandsson

# Korrkort

**KORRTRÄFF I EKSJÖ**

SSKK och 70-årsjubilerande Eksjö Schackklubb inbjuder alla korrvänner till en träff i Eksjö

5-7 MAJ

På programmet: medlemsmöte, idédiskussion, blixtturnering, utflykt m.m.

Inkvartering på Stadshotellet till specialpris: 185 kr/dygn inkl frukost, lunch och middag.

Intresseanmälan snarast till:  
Bernt Andersson, Dukers väg 40 F,  
575 00 EKSJÖ  
Tel 0381-151 26 (arb 132 00 ank 153)

**■ MEDLEMSINFORMATION**

Detta nummer utsändes även till personer som ännu ej betalat medlemsavgiften för 1984. Vi hoppas att så många som möjligt vill kvarstå och stödja SSKK även i år. Man kan ju vara medlem (och läsa SSKK-bulletinen) även om man gör ett tillfälligt speluppehåll!

Kassören Tomas Carnstam meddelar att SSKK hade 1445 medlemmar och 46 prenumeranter under 1983 - en nettoökning med 145 st. Antalet ständiga medlemmar var 5, och hittills har antalet utökats till 12 i år! Antalet stödmedlemmar var 71 st under 1983.

**■ NYA DIAGRAM**

Även SSKK måste hänga med i dataåldern! Vi har nu övergivit våra tidigare manuellt förfärdigade diagram och övergått till datasatta.

**■ RESULTAT**

Turneringsledaren i klass 1 och klass 2, Börje Jansson, beklagar att resultatrapporteringen måste stå över till nästa nummer.

Inget material i SSKK-bulletinen får reproducera i någon form eller på något sätt utan att tillstånd inhämtats i förväg av SSKK. De åsikter som uttrycks är resp skribents personliga och behövs alltså inte vara SSKK:s.  
No part of this publication may be reproduced in any form or by any means without the prior written permission by SSKK, Box 789, S-22007 Lund, Sweden.

© Copyright SSKK 1984. All rights reserved. Printed in Sweden by Wallin & Dalholms Boktryckeri AB, Lund.

**■ INTERNATIONELLA LAGMATCHER**

SSKK har startat matcher mot Australien (130 bord) och England (30 bord). Vi återkommer med lagupställningar och resultat i andra lagmatcher i kommande nummer.

För många år sedan hade SSKK plaketter som priser i de nationella klassturneringarna. Det utlovades då också plaketter för medlemmar som samlat ihop 5, 10 resp 15 poäng i dylika lagmatcher. Då plakettlaget är slut och då det skulle bli orimligt kostsamt att beställa en mindre upplaga enbart för lagmatcherna kommer SSKK att försöka finna ett lämpligt pris för dessa spelare.

**■ DIPLOM**

Leveransen av de senaste prisdiplomen har dröjt p g a att vi har haft svårigheter att till en rimlig kostnad hitta en diplomtextare. Nu har detta emellertid lyckats och diplomerna kommer att utsändas inom kort.

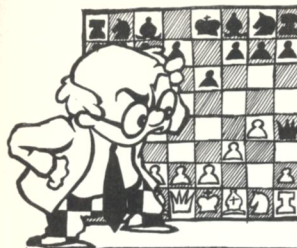
Spelare som startat i ICCF-turneringar fr o m 1980-01-01 kommer också att få SSKK:s diplom (de tre främsta i 7-mannagrupper och de sex främsta i 15-manna). Vi håller på att inventera de internationella resultaten, för att så småningom också distribuera dessa diplom.

**■ KORREKTIONER**

Vi beklagar två diagramfel i förra numret - f ö de enda(?) på flera år... På sid 15 saknas i det nedre vänstra diagrammet en svart dam på e2. På sid 32 ska svarts kung stå på c6 i det nedre högra diagrammet.

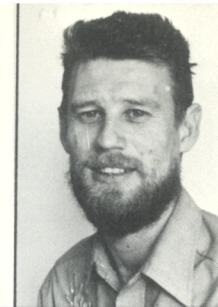
Partierna på sid 63-64 i förra numret ska ha nr 1176-1177-1178.

På sid 66 nämner vi att 188 spelare deltog i First Grand Open. Rätt antal är 458 st.



# Miniatyrer

JAN BERGLUND  
Peja International, Neglingevägen 37  
133 00 SALTSJÖBADEN



Jag har blivit ombedd att ta över SSKK-bulletinens miniatyravdelning fr o m detta nummer. Det är min förhoppning att ni öser in era underbara korrminiatyrer till mig snarast, så att vi alla får njuta av dem!

**PARTI 1192 (A41-3/11) KRISTER JOHANSSON-KLAUS MICHAEL PAUL (ICCF Eu/M/616, 1983):** 1.Sf3 g6 2.g3 Lg7 3.d4 Förhindrar 3...e5! d6 4.Lg2 Sd7 5.0-0 e5 6.c4 6.de de 7.Sc3 Sgf6 8.e4 =, Tal. JB. Se7? 6...Sf6 är bättre 7.dxe5 7.Sc3 Sc6 8.d5 Sa5 dxe5 8.Sc3 0-0 9.Dc2 c6 Försvagar d6. En möjlighet var 9...Sf5 10.Td1 Sd4 11.Sxd4 ed 12.Sb5 10.Td1 Dc7 11.Se4 Sf6 12.Sd6! Se8 Om 12...Td8 så 13.c5 Sf5? 14.Sxe5! Sxd6 15.Lf4! 13.c5 Klar positionell fördel. h6 14.b4 Sf5 14...e4? 15.Lf4! 15.Lb2 Sfxd6 Om 15...De7 så 16.Sxc8 Txc8 17.Lh3! 16.cxd6 17.Lxe5 Lxe5 17...Lf5 18.Dc5 eller 17...Td8 18.Lxg7 Txg7 19.Db2+ Kg8 20.Tac1 18.Sxe5 De7? 18...Td8 19.Tac1 med a4- och b5-action på damflygeln \*\*\* DIAGRAM \*\*\* 19.Sxg6! 1-0. 19...fg 20.Dxg6+ Kh8 21.Dxh6+ och 22.Dxd6. (Kommentarer av KJ)

**PARTI 1193 (B42-5/16) TONI ENGELBRECHT-LULIU HEGEDUS (Lag-EM II, final, bord 9, 1983):** 1.e4 c5 2.Sf3 e6 3.d4 cxd4 4.Sxd4 a6 5.Ld3 Sf6 6.0-0 d6 7.c4 Le7 8.Sc3 0-0 9.Le3 9.De2 Ld7 10.f4 Sc6 11.Sc2 (11.Sf3 e5 12.Sd5 Lg4 ∞ Suetin-Dzindzijasvili, Sovjet 1972; 12.f5!? Tajmanov) e5 12.f5 +/-, Murej-Bikov, Sovjet 1967 b6 Eller 9...Ld7 med idén 10...Sc6 10.f4 Sbd7?? \*\*\* DIAGRAM \*\*\* 11.Sc6 1-0. P g a temat instängning: 11...De8 12.e5 de 13.fe Lc5 14.Lxc5 Sxc5 15.ef Dxc6 (15...Sxd3+ 16.Se7+ Kh8 17.Dxd3 +) 16.Lxh7+ Kxh7 17.Dh5+ med matt.

**PARTI 1194 (B09-32/166) BENGT-OLA ISETOFT-MATS BERGQUIST (Lag-SM 1982, div II B, bord 2):** 1.e4 g6 2.d4 Lg7 3.f4 d6 4.Sc3 Sf6 5.Sf3 0-0 6.Ld3 Sc6 7.0-0 e5 8.fxe5 dxe5 9.d5 Se7 10.Sxe5 Sfxd5 11.Sxf7 Sxc3 12.bxc3! 12.Sxd8 Sxd1 13.Lc4+ Kh8 =, Judovityj-Lujk, korr 1967-68 Txf7 13.Txf7 Lxc3 13...Kxf7 14.Lc4+ =/∞ enligt Bruno Parma 14.Tf1 Dd4+ 15.Kh1 Lxa1 \*\*\* DIAGRAM \*\*\* 16.Lc4+ Kg7 16...Dxc4 17.Dd8+ Kg7 18.Df8# 17.Tf7+ Kh8 18.Dxd4+ Lxd4 19.Txe7 b5 Vit hotar 20.Te8+ följt av 21.Le6 med pjäsvinst. På 19...Lg4 20.h3 Ld1 21.Td7 vinner vit också pjäs. 20.Te8+ Kg7 21.Ld5 1-0. 21...Tb8 22.Le6 +.

**PARTI 1195 (B23-4/16) LAJOS ESZIK-ERNST JONSSON (SSKK Cup 74, gr 6, 1974):** 1.e4 c5 2.Sc3 Sc6 3.Sge2 d6 4.g3 Lg4 5.h3 Se5 6.hxg4?? \*\*\* DIAGRAM \*\*\* 6...Sf3#.  
Den dåvarande gästrikemästaren och nuvarande korr-SM-gruppaspiranten Eszik råkade ut för detta unika fall av schackblindhet - ett fenomen som kan förekomma ända upp på VM-nivå.

**PARTI 1196 (A52-1/1) BERTIL OHLSSON-MARTIN SKÖLDEBRAND (SSKK kl 3:63, 1982-83):** 1.d4 Sf6 2.c4 e5 3.dxe5 Sg4 4.Dd4 d6! 5.exd6 Lxd6 5...Sc6!? (Minev) 6.Sf3 6.Dxg7 Le5 7.Dg5 Dxg5 8.Lxg5 Lxb2 0-0 7.h3 7.e3 Sc6 8.Dd1 Lf5 9.a3 Df6 =/∞ (Minev) Sc6 8.Dd1?? \*\*\* DIAGRAM \*\*\* 8...Sxf2! 9.Kxf2 Lc5+! Bättre än 9...Lg3+ (MS) 10.Ke1 Lf2+ 11.Kxf2 Dxd1 12.Sc3 Dc2 13.Sb5 Sb4! 14.Sa3 14.Sxc7 Sd3+ Df5 15.g4 De4 16.Ld2 Sc2 17.Sxc2 Dxc2 0-1.

**PARTI 1197 (B32-13/59) ALVARO FERNANDES-TOMAS CARNSTAM (Lag-EM III semi, bord 9, 1983-84):** 1.e4 c5 2.Sf3 Sc6 3.d4 cxd4 4.Sxd4 e5!? 5.Sb5 a6 6.Sd6+ Lxd6 7.Dxd6 Df6 8.Da3 Rekommenderat av Pachman. Mera riskabelt är 8.Dc7 och på 8.Dd1 finns det skarpa bondeoffret 8...Dg6 9.Sc3 d5! Även 8.Dd2 är liksom textdraget tämligen ofarligt. Många vitspelare föredrar därför det enkla 8.Dxf6, som ger obetydliga men "ofarliga" vinstchanser. Sge7 9.Sc3 Tb8 10.Le3 b5 11.Sd5 Sxd5 12.exd5 b4 13.Da4 En idé av Gufeld. Vanligare 13.Dd3 Se7 14.d6!? ∞ Sd4 14.Lc4 0-0 15.0-0 d6! 15...Sf5? (Gufeld-Gaprinidasvili, 1981; Inf 32/220); Gufeld menade att vit hotar f2-f4, men efter 15...d6! 16.f4 Sf5 17.Ld2 finns 17...e4 med idén Dd4(+); 18.c3 e3! = 16.Ld2?? \*\*\* DIAGRAM \*\*\* 16...Sf3+! 0-1. På 17.gf följer 17...Lh3. Vit borde ha spelat 16.Lxd4 (=) eller 16.Tfd1 med idén 17.f4 Sf5 18.Ld2! Däremot är 16.Tad1? dåligt, då svart spelar 16...Sf3+ 17.Kh1 Lg4! -+ (Komm TC)